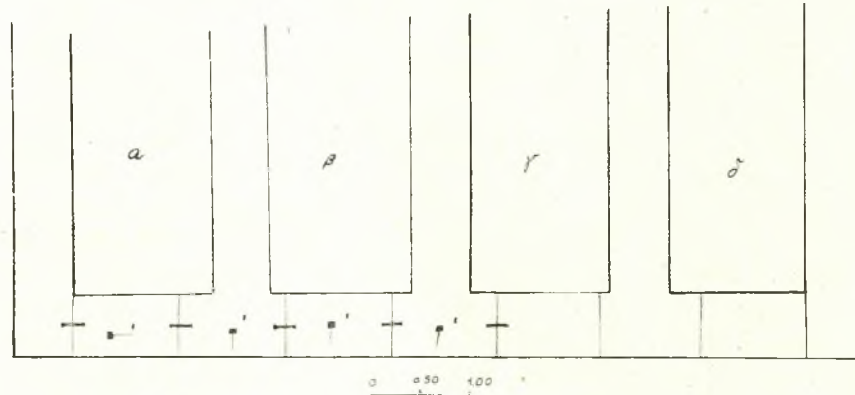


ΤΑΦΙΚΟΣ ΠΕΡΙΒΟΛΟΣ ΤΟΥ ΑΝΑΚΤΟΡΙΟΥ

Κατὰ τὴν τριήμερον σκαφικὴν ἔρευναν τοῦ Νοεμβρίου 1954 εἰς τὸ ἀρχαῖον νεκροταφεῖον τοῦ Ἀνακτορίου καὶ εἰς θέσιν Ἀράπης - Καπάσες ἐκτὸς τοῦ πίθου μὲ καῦσιν νεκροῦ εἶχεν ἀποκαλυφθῆ καὶ ταφικὸν κτίσμα (εἰκ. 1), τὸ ὁποῖον δὲν εἶχε συμπεριληφθῆ εἰς τὴν σχετικὴν δημοσίευσιν¹. Ὁ πίθος, περιέχων τὰ κεκαυμένα ὀστέα τοῦ νεκροῦ, ἐχρονολογήθη, συμφώνως πρὸς τὰ ἐντὸς τούτου ὑπάρχοντα ἀγγεῖα, ἀποκλειστικῶς κορινθιακά, περὶ τὸ τέλος



Εἰκ. 1. Κάτοψις τοῦ ταφικοῦ μνημείου τοῦ Ἀνακτορίου.

τῆς α' κορινθιακῆς περιόδου, ἥτοι περὶ τὸ 600 π. Χ. Τὸ στόμιον τοῦ πίθου ἐκάλυπτεν ἀρχικῶς βαρεῖα πλάξ ἐκ φαιοῦ σχιστολίθου, καταπεσοῦσα μετὰ τὴν θραῦσιν τοῦ πίθου ἐντὸς τοῦ πυθμένος, φέρουσα περὶ τὸ μέσον φυσικὸν τριῆμα, πέριξ τοῦ ὁποῖου διεκρίνοντο εἰσέτι λείψανα τῶν διὰ τῆς ὁπῆς ἐντὸς τοῦ πίθου καταχεομένων χοῶν². Ἐγγύτατα τῆς θαλάσσης, μόλις δλίγας δεκάδων μέτρων ΒΔ. τοῦ πίθου, ἡ

¹ ΑΕ 1955, σ. 77 κ. ἐξ., ἐνθα καὶ τοπογραφικὸν σχέδιον τῆς περιοχῆς.

² Αὐτ. σ. 79. Ἐκ τῶν πενήκοντα περίπου τάφων τῶν μέσων καὶ τοῦ τέλους τοῦ 6ου π. Χ. αἰ., ἀνασκαφέντων πρὸ τεσσαρακονταετίας περίπου ὑπὸ τοῦ καθηγητοῦ Κ. ΡΩΜΑΙΟΥ (ΑΔ 2, 1916, παράρτ., σ. 50), οἱ ἡμίσεις ἦσαν πίθοι ἢ μεγάλα ἀγγεῖα μὲ ταφὰς καύσεως, οἱ δὲ λοιποὶ ἄγαματοειδεῖς ἐκ κεραμίδων κατασκευασμένοι (πρβλ. καὶ ἕτερον ΑΕ 1955, σ. 79), κιβωτιόσχημοι ἐκ μεγάλων πλακῶν ἐξ ἀσβεστολίθου καὶ λίθιναι λάρνακες. Ὁ αὐτὸς ἐρευνητὴς ἀναφέρει προσέτι δύο βεβαίαις περιπτώσεις τάφων μὲ τοιαῦτα τρήματα ἐπὶ τοῦ καλύμματος τοῦ τάφου διὰ τὰς χοάς.

ἔρευνα ἔφερεν εἰς φῶς ταφικὸν κτίσμα (εἰκ. 1), ἐπανειλημμένως ἐρευνηθὲν ὑπὸ ἀρχαιοκαπήλων, σχήματος [□], τοῦ ὁποῖου ἡ βόρειος μακρὰ πλευρὰ, ἢ πρόσοψις, μήκ. 9.68 μ., ἦτο ἐστραμμένη πρὸς τὴν θάλασσαν. Μεταξὺ ταύτης καὶ τοῦ μνημείου διήρχετο πιθανῶς ἀρχαία ὁδός, καλυπτομένη σήμερον ὑπὸ τῆς θαλάσσης καὶ τῆς ἄμμου¹. Κατὰ μῆκος τῆς νοτίας παρυφῆς τῆς ὑποθετικῆς ὁδοῦ, ἐκατέρωθεν τοῦ ἀνασκαφέντος κτίσματος, εἶναι ὄρατοὶ μέχρι σήμερον συλημένοι κιβωτιόσχημοι τάφοι, ὡς καὶ τεμάχια μεγάλων πίθων, οἱ ὁποῖοι περιεῖχόν ποτε καῦσιν νεκρῶν. Ὑπὸ ἀρχαιοκαπήλων διανοιγέντα

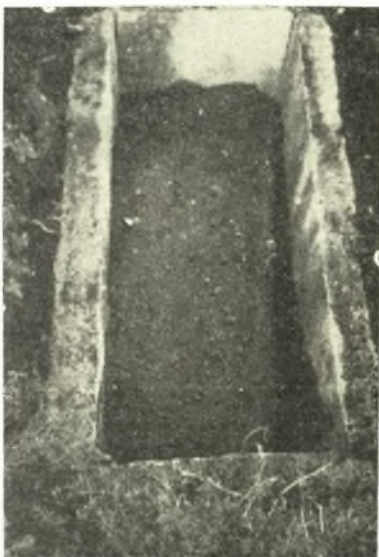
τάφον εἶχον καθαρίσει καὶ παλαιότερον, κατὰ τὴν πρώτην ἐπίσκεψιν τοῦ χώρου κατὰ τὸ ἔτος 1953 (εἰκ. 2), πλησίον τοῦ ὁποῖου εἶχον ἀνεύρει τότε τεμάχια μεγάλης κύλικος μὲ ὠραῖον μελανὸν γάνωμα². Οἱ τάφοι, κατὰ τὸ πλεῖστον ἐστραμμένοι πρὸς Βορρᾶν οὔτως ὥστε οἱ νεκροὶ νὰ «θεῶνται» τὴν ἀπλουμένην μαγευτικὴν θάλασσαν τοῦ Ἀμβρακικοῦ, ἔχουν τὰς συνήεις διαστάσεις, ἥτοι πλάτος 0.50-0.80 μ., μῆκος 1.70-2.00 μ., βάθος δὲ 0.70-0.90 μ. Ὁ τάφος τῆς εἰκ. 2, ἐσωτερικῶν διαστάσεων 0.80 x 1.80 μ., εἶναι ἐπενδεδυμένος ἐσωτερικῶς διὰ μιᾶς ἐφ' ἐκάστης πλευρᾶς ἀσβεστολιθινῆς πλακός, πάχους 0.13-0.14 μ., καλῶς εἰργασμένης, ἐκαλύπτετο δὲ

¹ Τοιοῦτος περίπατος διήρχετο ἐπίσης μεταξὺ τῆς νοτίας πλευρᾶς τοῦ ἡρώου τῆς γείτονος Ἀλυζίας καὶ τῆς θαλάσσης, Κ. ΡΩΜΑΙΟΣ, ΑΕ 1930, σ. 144 καὶ 154.

² Ἐν καὶ τὸ νεκροταφεῖον τοῦ Ἀνακτορίου ἔχει κυριολεκτικῶς λεηλατηθῆ ὑπὸ τῶν ἀρχαιοκαπήλων (Σ. Ι. ΔΑΚΑΡΗΣ, ΑΕ, ἔ. α., σ. 78 καὶ 87), ἐν τούτοις τὸ ἐνδιαφέρον διὰ τὴν ἔρευναν δὲν ἔχει ἐξαντληθῆ εἰσέτι (αὐτ. σ. 87).

ὑπὸ τριῶν λεπτοτέρων ὁμοίων πλακῶν, πάχους 0.05 - 0.06 μ.

Ἐσωτερικῶς τὸ ὀρθογώνιον ταφικὸν κτίσμα διηρεῖτο διὰ τριῶν μεσοτοιχῶν, πάχους περίπου 0.70 μ., εἰς τέσσαρα ὀρθογώνια διαμερίσματα, τὰς θήκας, πλάτους 1.50 - 1.60 μ., προοριζομένας διὰ τὴν ταφήν. Ἡ νοτία μακρὰ πλευρὰ δὲν ἀνευρέθη, μὴ περατωθείσης εἰς τὸ σημεῖον τοῦτο τῆς ἀνασκαφῆς. Ἄλλ' εἰ-



Εἰκ. 2. Κιβωτιόσχημος τάφος

vai βέβαιον ὅτι τοῖχος ἐνταῦθα δὲν ὑπῆρχε, διότι ἐκεῖ ὑφῴντο ἀποτόμως αἱ πρῶται ἑξάρσεις γηλόφου ἐκ κροκαλοπαγοῦς λίθου. Τὸ κτίσμα δηλαδὴ μορφῆς \square , μὲ τὸ ἀνοικτὸν σκέλος πρὸς νότον, περιέβαλλε διὰ τῶν τριῶν πλευρῶν του τὴν βραχώδη ἑξαρσιν τῶν κλιτύων, ἡ ὁποία, διαμορφωθείσα καταλλήλως, ἐχρησίμευε διὰ ταφὰς ἐντὸς τῶν τεχνητῶν ἐπιχώσεων τῶν θηκῶν, τὰς ὁποίας συνεκράτουν αἱ τρεῖς πλευραὶ τοῦ κτίσματος.

Μὲ ἰδιαιτέραν ἐπιμέλειαν ἦσαν κατεσκευασμένα τὰ ὄρατὰ τμήματα τῶν ἑξωτερικῶν τοίχων, ἥτοι τῆς βορείου μακρᾶς πλευρᾶς καὶ τμήματος τῶν ἑκατέρωθεν στενῶν πλευρῶν, τῆς ἀνατολικῆς καὶ τῆς δυτικῆς. Οἱ διατηρούμενοι τοῖχοι, ἀνήκοντες κυρίως εἰς τὴν κρηπίδα τοῦ μνημείου, εἶναι κατεσκευασμένοι κατὰ τὸ ἰσοδομικὸν σύστημα διὰ μεγάλων ἀσβεστολίθων ἀρίστης ποιότητος, εἰλημμένων κατὰ τὰς πληρο-

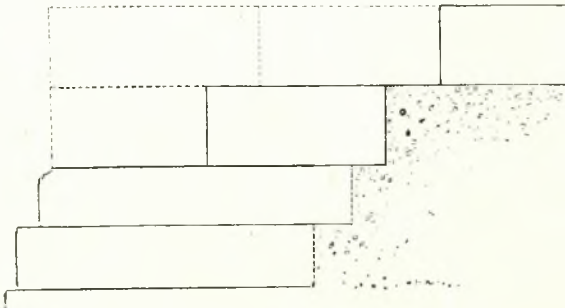
φορίας τῶν παρευρισκομένων εἰς τὴν ἀνασκαφὴν κατοίκων τῆς Βονίσης, ἐκ τῆς ἀπέναντι ἐρήμου σήμερον νησίδος τοῦ Ἀμβρακικοῦ, *Κεφάλου*. Οἱ λίθοι ἔχουν πλάτος, ὅσον καὶ τὸ πάχος τῶν τοίχων, ἥτοι 0.70 μ. εἰς τὴν πρόσωπιν καὶ 0.605 μ. εἰς τὰς δύο στενάς πλευράς, τὸ δὲ μήκος των, εἰς ὅσῃν τοῦλάχιστον ἔκτασιν ἀπεκαλύφθη ἡ κρηπίς, εἶναι πάντοτε σταθερόν, 1.21 μ. Εἰς τὰ σημεῖα συνδέσεως τῶν μεσοτοιχῶν μὲ τὴν κυρίαν, τὴν βόρειον πλευράν, εἶχον χρησιμοποιηθῆ ἀσβεστόλιθοι σχήματος T (εἰκ. 1), μὲ μήκος ἐγκαρσίας κεραίας 1.21 μ. ἐπίσης, τῆς δὲ καθέτου 1.80 - 2.00 μ.

Τὸ ὕψος τῆς σφζομένης κρηπίδος δὲν ἔχει ἐξακριβωθῆ, διότι, ὅταν ἡ ἀπομάκρυνσις τῶν χωμάτων ἐφθασεν εἰς τὸ ὕψος τῆς ἐπιφανείας τῆς θαλάσσης, τὸ ἀναβλύζον θαλάσσιον ὕδωρ ἠμπόδιζε τὴν περαιτέρω ἐργασίαν. Φαίνεται λοιπὸν ὅτι κατὰ τὸν 3ον π. Χ. αἰ., ἐποχὴν κατασκευῆς τοῦ μνημείου, ἡ στάθμη τῆς θαλάσσης ἦτο αἰσθητῶς χαμηλοτέρα τῆς σημερινῆς, ἡ δὲ μεταξὺ τῆς θαλάσσης καὶ τοῦ κτίσματος ἔητο εὐρύτερα, ὥστε δι' αὐτῆς νὰ διέρχεται ἡ μνημονευθεῖσα ὁδός. Τὸ φαινόμενον τοῦτο τῆς ἀνυψώσεως τῆς στάθμης τῶν ὑδάτων βεβαιοῦται καὶ ἐκ τῶν παραβιασθέντων γειτονικῶν τάφων, σήμερον καλυπτομένων ὑπὸ ἄλμυροῦ ἔλους¹. Βεβαίως δὲν εἶναι λογικὸν νὰ δεχθῶμεν ὅτι οἱ ἀρχαῖοι κατεσκευάζον τοὺς τάφους ἐντὸς τῶν ὑδάτων². Αἱ δύο ἀποκαλυφθεῖσαι ἰσοδομικαὶ στρώσεις ἀπετέλουν τὸ ἀνώτερον μέρος τῆς κρηπίδος, μὲ τὸν κατώτερον

¹ ΑΕ 1955, σ. 77 - 78.

² Εἰς τὸ αὐτὸ φαινόμενον ὀφείλεται ἐπίσης καὶ ὁ σχηματισμὸς τῆς λιμνοθαλάσσης «Μάζωμα» ἀνατολικῶς τῆς Νικοπόλεως. Ἡ λιμνοθάλασσα δὲν εἶχε σχηματισθῆ εἰσέτι κατὰ τοὺς χρόνους τῆς ἰδρύσεως τῆς πόλεως (30 π. Χ.), διότι εἰς τὸν πυθμῆνα τῆς διακρίνονται καὶ σήμερον ρωμαϊκὰ κτίσματα καὶ τάφοι. Ὁ ΣΤΡΑΒΩΝ (X 450), ὀλίγον βραδύτερον ἐπισκεφθεὶς ταύτην, ὑπολογίζει τὸ πλάτος τῆς χερσονήσου κατὰ τὸ σημεῖον αὐτὸ εἰς 60 σταδίους, ἥτοι 11 χιλιόμετρα περίπου, ἐνῶ σήμερον εἶναι κατὰ πολὺ μικρότερον. Ὁ Ν. HAMMOND, ἐπὶ τῇ βάσει τῶν παρατηρήσεών του εἰς τὸ ἀρχαῖον τεῖχος τοῦ Φειδοκάστρου ἐπὶ τῶν βορείων ἀκτῶν τοῦ Ἀμβρακικοῦ, παρὰ τὰς ἐκβολὰς τοῦ Ἀράχθου, ὑπολογίζει τὴν ἀνύψωσιν αὐτὴν εἰς 3 - 4 πόδας κατ' ἐλάχιστον (The Colonies of Elis in Cassopaea, Ἀφιέρωμα εἰς τὴν Ἡπειρον, 1954, σ. 30 - 31 καὶ ὑποσ. 1).

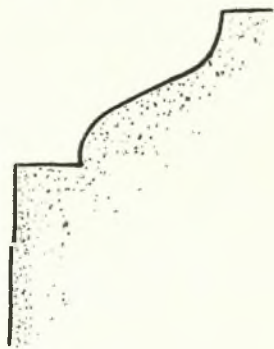
προέχοντα κατά 0.15 μ. ὡς ἀναβαθμὸν (εἰκ. 3). Ὁ ὑπερκείμενος, ἐπὶ τῇ βάσει τοῦ ὁποίου ἐλήφθη τὸ μήκος τῆς προσόψεως (9.68 μ.), ὕψους 0.365 μ., διατηρούμενος καθ' ὅλην τὴν ἔκτασιν τοῦ κτίσματος, ἀπολήγει ἄνω εἰς κυμάτιον (εἰκ. 4), ἀποτελῶν τὴν κορωνίδα τῆς κρηπίδος. Ἐὰν



Εἰκ. 3. Κατὰ μήκος τομὴ τῆς Ἀν. στενῆς πλευρᾶς.

ὑπὸ τοὺς δύο τούτους δόμους ὑπῆρχε καὶ τρίτος, δὲν ἦτο δυνατὸν νὰ ἐξακριβωθῇ ἔνεκα τῶν ἀναβλυζόντων ὑδάτων. Ἡ προσθία ἐπιφάνεια τῶν λίθων φέρει παρὰ τὰς ὀριζοντίας ἀκμὰς περιτένεια, πλάτ. 0.03 μ., αἱ δὲ κάθετοι πλευραὶ των, αἱ συναπτόμεναι πρὸς τοὺς παρακείμενους λίθους, ἀναθύρωσιν, πλάτ. 0.08-0.10 μ., πρὸς καλύτεραν προσαρμογὴν.

Οἱ λίθοι συνδέονται πρὸς ἀλλήλους διὰ σιδηρῶν συνδέσμων | μολυβδοχοημένων, μήκ. 0.34-0.38 μ., τῶν ὁποίων τὸ ὀριζόντιον σκέ-



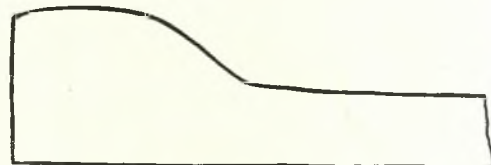
Εἰκ. 4. Τομὴ τοῦ κυματίου τῆς κρηπίδος.

λος εἶναι τοποθετημένον ὀλίγον βαθύτερον τῆς ἐπιφανείας τοῦ λίθου. Ἡ μετὰ τῶν ὑπερκειμένων λίθων σύνδεσις ἐξησφαλίζετο διὰ καθέτων ἔμπολιῶν, τῶν ὁποίων οἱ ὀρθογώνιοι τόρμοι (9 × 3 ἐκ.) καὶ αἱ αὐλακες μολυβδοχοήσεως διακρίνονται περὶ τὸ μέσον ἑκάστου λίθου. Πλη-

σίον τῶν τόρμων τούτων ἕτερος μικρότερος θὰ ἐχρησίμευε διὰ τὸν χειρισμὸν τοῦ μοχλοῦ κατὰ τὴν τοποθέτησιν τοῦ ὑπεράνω λίθου.

Ἐπὶ τῆς ἀνατολικῆς πλευρᾶς τοῦ μνημείου διατηρεῖτο καὶ εἰς ἀδρῶς εἰργασμένος λίθος τοῦ πρώτου ὑπὲρ τὴν κρηπίδα δόμου, τοῦ τοιχοβάτου (ὑψ. 0.50 μ.), συνεχιζομένου νοτιώτερον ὑπὸ τοῦ φυσικοῦ βράχου, καταλλήλως λαξευθέντος (ιδὲ τομὴν εἰκ. 3). Ἐπὶ τῆς στρώσεως ταύτης ἕτερος ἀσβεστόλιθος, ἀδρῶς ἐπίσης εἰργασμένος, ἀνῆκεν εἰς τὸν δεύτερον δόμον τοῦ τοίχου. Ἐπομένως ἡ ἀνατολικὴ πλευρὰ δὲν προωρίζετο νὰ εἶναι ὄρατὴ, ἐκτὸς τμήματος παρὰ τὴν ΒΑ. γωνίαν, διότι ἡ γειννίασις τοῦ φυσικοῦ βράχου καθίστα ἀφανὲς τὸ λοιπὸν τμήμα τοῦ τοίχου.

Οἱ μεσότοιχοι, διατηρούμενοι εἰς μῆκος 2.00 - 2.50 μ., εἶναι ἀμελῶς κατεσκευασμένοι ἐκ τοῦ αὐτοῦ κροκαλοπαγοῦς πετρώματος καὶ ἐκ μεμονωμένων λίθων, ἀδρῶς καὶ τούτων εἰργασμένων. Ἐὰν μετὰ τῶν μεσοτοιχῶν κενά,



Εἰκ. 5. Τομὴ κεράμου.

σχηματισθέντα διὰ τῆς ἀφαιρέσεως τοῦ κροκαλοπαγοῦς βράχου, ἐπληροῦντο διὰ φορητῆς γῆς.

Κατὰ τὴν ἀπομάκρυνσιν τῶν χωμάτων τῆς ἀνασκαφῆς ἀνευρέθησαν ἐντὸς τῆς θήκης α δύο ἐπιτύμβιοι πλάκες, φέρουσαι ἢ μὲν τὴν ἐπιγραφὴν *Λυσίας* (εἰκ. 6), ἢ δὲ *Φιλίσκος*. Ἀμφότεραι κατέκειντο ἀνατετραμμένα ὀλίγον χαμηλότερον τῆς σημερινῆς ἐπιφανείας τοῦ ἐδάφους παρὰ τὴν ΒΑ. γωνίαν. Ἐντὸς τῆς θήκης γ καὶ σχεδὸν ἐπὶ τοῦ φυσικοῦ βράχου ἀνευρέθη ἡ ἐπιτύμβιος στήλη τοῦ Ἑσπέρου (εἰκ. 7)¹. Κατὰ τὸν καθαρισμὸν τῶν θηκῶν συνε-

¹ Αἱ δύο στήλαι, ἡ τοῦ Λυσίου καὶ τοῦ Ἑσπέρου ἐδημοσιεύθησαν ὑπὸ τοῦ ΚΛΑΦΦΕΝΒΑΧ, IG IX, 1, 2 590, 592 (Addenda). Ἡ τοῦ Ἑσπέρου (εἰκ. 7) φέρει δύο διορθώσεις: τὸ τέταρτον γράμμα, ἀρχικῶς γραφὴν ὡς Π, διορθώθη εἰς Ε, τὸ δὲ ἕβδομον ἀρχικῶς Υ, μετετέθη εἰς Σ (ΗΣΠΕΡΟΣ). Περὶ τῆς γραφῆς Η ἀντὶ Ἐ ἰδὲ αὐτόθι καὶ ἄλλα παραδείγματα. Ἡ στήλη τοῦ Φιλίσκου, μὴ μεταφερθεῖσα ἐγκαίρως, ἀπώλεσθη.

λέγησαν ἐπίσης ὀλίγα τεμάχια πίθων, ὁστᾶ νεκρῶν καὶ δύο μεγάλα θραύσματα στρωτήρων κεράμων (εἰκ. 5). Οἱ κέραμοι οὗτοι, μὲ τομὴν ὁμοίαν πρὸς τὴν τῶν κεράμων, τῶν καλυπτόντων τὸν σαγματοειδῆ τάφον τοῦ τέλους τοῦ 5ου π.Χ. αἰ. (ΑΕ 1955, σ. 79 καὶ σ. 84), δὲν προέρχονται ἐκ τῆς στέγης τοῦ μνημείου, διότι τοῦτο ἦτο ἄπλοῦς ταφικός περίβολος, ἐπέχων θέσιν ἀναλήμματος, συγκρατοῦντος διὰ τῶν τριῶν πλευρῶν του ἀνδρῶν, διηρημένον εἰς τέσσαρας ὀρ-



Εἰκ. 6. Ἡ στήλη τοῦ Λυσίου.

θογωνίους θήκας, ἐντὸς τῶν ὁποίων ἐγίνοντο αἱ ταφαὶ μελῶν εὐπόρου οἰκογενείας. Ἐπὶ τῆς ἐπιφανείας τοῦ ἀνδρῶν ἴσταντο αἱ στήλαι, ὡς αἱ ἀνευρεθεῖσαι τοῦ Λυσίου, τοῦ Φιλίσκου καὶ τοῦ Ἑσπέρου, βαίνουσαι ἐπὶ λιθίνων βάσεων (εἰκ. 8). Ἡ παρουσία ἄλλωστε τοῦ κροκαλοπαγοῦς βράχου, ὑψουμένου ἀποτόμως ἐπὶ τῆς νοτίας πλευρᾶς τοῦ μνημείου, θὰ παρεῖχε πολλὰς ὀχλήσεις εἰς ἐστεγασμένον χώρον. Προσέτι ὁ τύπος τῶν κεράμων εἶναι κλασσικῶν χρόνων, ἐνῶ τὸ μνημεῖον δὲν εἶναι ἀρχαιότερον τοῦ 3ου π.Χ. αἰ. (ιδὲ κατωτέρω). Τὰ ἀνευρεθέντα δύο τεμάχια κεράμων, προερχόμενα πιθανώτατα ἐξ ἄλλων τάφων κεραμοσκεπάστων, κατωλίσθησαν ἐντὸς

τῶν θηκῶν κατὰ τὰς ἐπανελημμένας λαθραίας ἀνασκαφὰς τοῦ μνημείου. Τὰ θραύσματα πίθων, διεσκορπισμένα ἐντὸς τῶν βαθυτέρων ἐπιχώσεων τῶν θηκῶν, ἢ θέσις ἀνευρέσεως τῶν ἐπιτυμβίων σιηλῶν, ἰδίᾳ ἢ τοῦ Ἑσπέρου, καὶ τῶν ὁστῶν ἀποδεικνύουν τὴν παραβίασιν τῶν τάφων.

Τὸ μνημεῖον παρουσιάζει ὄραϊαν ἐργασίαν τῶν πρωίμων ἑλληνιστικῶν χρόνων. Ἡ μορφή τοῦ κυματιοῦ τῆς κρηπίδος (εἰκ. 4) εἶναι ἑλληνιστική, συχνότατα ἀπαντῶσα εἰς βάθρα, ἐπιγραφὰς τοῦ 3ου π.Χ. αἰ. (εἰκ. 6 καὶ 7), ἀλλ' ἔχει μακρότερον βίον, διατηρουμένη μέχρι τῶν ρωμαϊκῶν χρόνων¹. Οἱ σύνδεσμοι |, μὲ τὰ ἄκρα καμπτόμενα καθέτως, διὰ τὰ εἰσέλθουν ἐντὸς τῶν τόρμων τῆς αὔλακος, ἐν χρήσει κυρίως ἀπὸ τῶν μέσων τοῦ 4ου π.Χ. αἰ. καὶ ἔξης, εἶναι ὁ κατ' ἐξοχὴν ἑλληνιστικὸς τύπος². Ἐπίσης



Εἰκ. 7. Ἡ στήλη τοῦ Ἑσπέρου.

αἱ μνημονευθεῖσαι τρεῖς ἐπιτύμβιοι στήλαι ἀνάγονται, ἐπὶ τῇ βάσει τῆς μορφῆς τῶν γραμμάτων, εἰς τὸν 3ον π.Χ. αἰ., ἐποχὴν ἀνεγέρσεως τοῦ μνημείου.

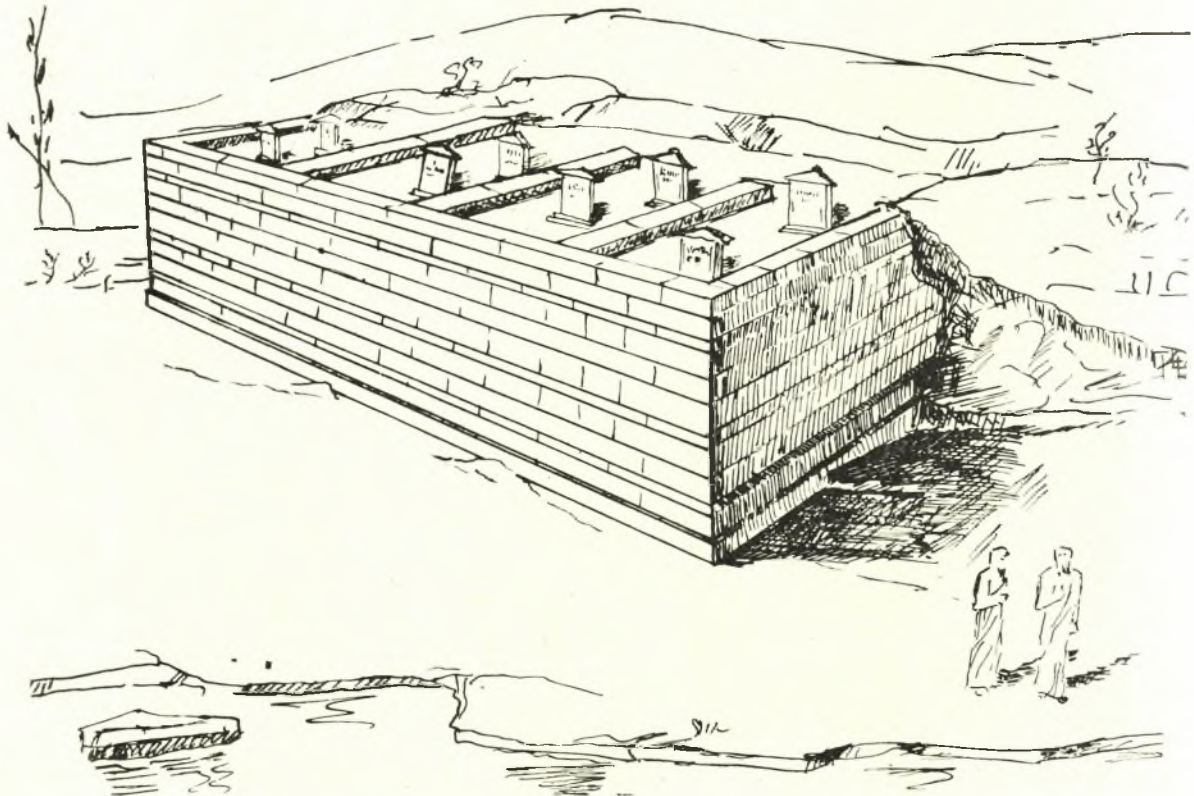
Ὁ τύπος οὗτος ταφικῶν μνημείων δὲν εἶ-

¹ Κατὰ φιλικὴν ἀνακοίνωσιν τοῦ Δρ. F. Eckstein.

² W. B. DINSMOOR, *The Architecture of Ancient Greece*, 1951², σ. 175. Οἱ σύνδεσμοι οὗτοι τὸ πρῶτον ἀπαντοῦν εἰς τὸ μνημεῖον τῶν Αἰγῶς Ποταμῶν (περὶ τὸ 400 π.Χ.) καὶ εἰς τὴν Θόλον τῆς Προναίας τῶν Δελφῶν (ἀρχαὶ 4ου π.Χ. αἰ.). Πρβλ. καὶ *Fouilles de Delphes* II 4, 1923, πίν. XVII - XVIII καὶ III, 1, σ. 25, εἰκ. 6 καὶ σ. 28, εἰκ. 8, F. DYGGE, *Das Laphrion*, σ. 261, H. THOMPSON, *Hesperia* 6, 1937, σ. 92 καὶ 102 - 3.

ναι ἀσυνήθης. Δύναται νὰ συσχετισθῆ πρὸς τοὺς ταπεινότερους κατὰ κανόνα ὀρθογωνίους περιβόλους, περιέχοντας τάφους μελῶν τῆς αὐτῆς οἰκογενείας. Τοιοῦτοι περιβόλοι ἦσαν ἐν χρήσει εἰς τὴν δυτικὴν Ἑλλάδα καὶ πολὺ συνήθεις ἐν Ἠλείῳ¹. Ἐκ τοῦ ἐσχάτως ἀνασκαφέντος νεκροταφείου εἰς θέσιν Κουτσομύτα Ἰλίου² προέκυψεν ὅτι παρόμοιοι περιβόλοι τάφων, ἀλλὰ προχειρότερον κατασκευασμένοι

κανονικὸς τύπος τῶν ὀρθογωνίων περιβόλων, ὁ ὁποῖος, καθιερωθεὶς πλέον ἐκ τῆς χρήσεως, ἐχρησιμοποιεῖτο καὶ ὁσάκις ἢ διαμόρφωσις τοῦ ἐδάφους δὲν ἐπέβαλλε τοῦτο, πρὸς τὸν σκοπὸν, ὅπως περιλάβῃ καὶ προστατεύσῃ τοὺς τάφους μελῶν τῆς αὐτῆς οἰκογενείας. Εὐνόητον εἶναι ὅτι τοιοῦτοι περιβόλοι ἦτο δυνατόν νὰ προσλάβουν μνημειακώτερον χαρακτῆρα, ἀναλόγως τῶν ἀπαιτήσεων καὶ τῆς οἰκονομικῆς δυνατότητος τοῦ



Εἰκ. 8. Ἀναπαράστασις τοῦ ταφικοῦ μνημείου τοῦ Ἀνακτορίου.

σχήματος \square , ἦσαν συνήθεις καὶ κατὰ τοὺς κλασσικοὺς χρόνους. Πρόκειται περὶ μικρῶν ἀναλημμάτων, ἰδρυμένων ἐπὶ τῶν ἀνατολικῶν προπόδων τῆς Περγάνης, πρὸς τὸν σκοπὸν, ἵνα συγκρατήσουν χῶρον, τεχνητῶς ἐξομαλυνθέντα, διὰ νὰ περιλάβουν ἕνα καὶ μόνον τάφον. Ἐκ τοιούτων περιβόλων, ἀναλημματικοῦ χαρακτῆρος κυρίως, διεμορφώθη βαθμιαίως ὁ

ἰδιοκτήτου. Τοιαύτην μορφήν εἶχε καὶ τὸ ταφικὸν κτίσμα τοῦ νεκροταφείου τοῦ Ἀνακτορίου, τοῦ ὁποῖου ὁ ἀναλημματικὸς χαρακτῆρ εἶναι φανερός (εἰκ. 8).

Τοῦτο βεβαίως δὲν σημαίνει ὅτι ἡ ἀρχικὴ ἰδέα τοῦ ταφικοῦ περιβόλου προέκυψεν ἐκ τῆς ἀνάγκης ταύτης. Ἡ συνήθεια τοῦ κυκλικοῦ περιβόλου, περικλείοντος τάφους, ἀπαντᾷ εἰς μὲν τὴν Ἑλλάδα κυρίως ἀπὸ τῆς ΜΕ περιόδου εἰς δὲ τὴν Κεντρικὴν Εὐρώπην κατὰ τὴν Β καὶ C ἐποχὴν τοῦ χαλκοῦ, τὴν λεγομένην H\u00fcgelgr\u00e4berkultur, λαβοῦσαν τὸ ὄνομα ἐκ τοιούτων τάφων, καλυ-

¹ Σ. Ι. ΔΑΚΑΡΗΣ, ΠΑΕ 1952, σ. 368, 3.

² Περὶ τῶν τάφων τοῦ νεκροταφείου ἰδὲ ἐν συντομίᾳ JHS 76, 1956 (Suppl.) σ. 19, τ. 78, 1958, σ. 12, BCH 80, 1956, σ. 303 κ.εξ.

πτομένων ὑπὸ τύμβου¹. Τοιαῦτα περιφανῆ παραδείγματα ἀποτελοῦν οἱ δύο βασιλικοὶ περίβολοι ἐντὸς καὶ ἐκτὸς τῆς ἀκροπόλεως τῶν Μυκηθῶν, τῶν ὁποίων οἱ ἐντὸς τούτων περικλειόμενοι τάφοι ἐκαλύπτοντο μεμονωμένως ὑπὸ μικρῶν τύμβων. Ταφῆς ἐντὸς τύμβων ἐν συνδυασμῷ μὲ τὸ ἔθιμον τῆς καύσεως τῶν νεκρῶν, ἀντὶ τῆς κανονικῆς ταφῆς τῆς ΜΕ-ΥΕ περιόδου καὶ τῆς Hügelgräberkultur, περιγράφει ὁ Ομηροσ (H 86, 427· K 415· Π 457· Ω 787 κ. ἐξ. δ 584· λ 75· μ 14)². Κατὰ τοὺς ὑστέρους γεωμετρικοὺς χρόνους οἱ θεωρούμενοι ὡς «Τάφοι τῶν Ἑπτὰ» μεσοελλαδικοὶ τάφοι τοῦ νεκροταφείου τῆς Ἐλευσίνοσ περιεβλήθησαν ὑπὸ τοίχου διὰ νὰ προστατευθοῦν³. Εἰς τὰς δύο τελευταίας περιπτώσεις ὁ περίβολοσ ἐπέχει θέσιν τεμένους, περικλείοντοσ τὸν χῶρον τῆσ λατρείασ τοῦ νεκροῦ - ἤρωσ⁴. Διὰ τοιοῦτων περιβόλων περιεβάλλοντο ἐπίσης οἱ τάφοι τοῦ 4ου π. Χ. αἰ. τῆσ νοτίας Μ. Ἀσίας, τὸ Ἡρώων τοῦ Γκιουλμπασί, οἱ οἰκογενειακοὶ τάφοι κλασσικῶν χρόνων κατὰ μῆκοσ τῆσ ὁδοῦ εἰσ τὸν Κεραμεικόν⁵. Προκειμένου ὁμοσ περὶ τῆσ Ἀκαρνανίας καὶ τῆσ Ἡπείρου ἡ ὑπόθεσισ ὅτι οἱ ταφικοὶ περίβολοι συνεχίζουσι τὴν προϊστορικὴν παράδοσι ἐπὶ τοῦ παρόντοσ στερεῖται ἀρχαιολογικῶν δεδομένων. Ὁ τρόποσ τῆσ διὰ μεσοτοίχων διαίρεσεωσ τοῦ ἐσωτερικοῦ χῶρου εἰσ ὀρθογωνίους καὶ ἰσομεγέθεισ θήκασ, ἐνθα ἐθάπτοντο νεκροί, δὲν εἶναι ἄγνωστοσ. Παρόμοιοι

τάφοι, περιέχοντεσ 2-4 ὀρθογωνίους θήκασ, ἀνευρέθησαν εἰσ Ἐπίδαυρον¹. Αἱ θῆκαὶ ἐχρησίμευον ὡσ τάφοι, ἐντὸσ τῶν ὁποίων ἐθάπτετο ὁ νεκροσ ἢ κατετίθετο τὸ περιέχον τὰ καέντα ὀστὰ ἀγγείων. Ὑπεράνω τῶν θηκῶν, ἐπὶ τῆσ ἐπιφανείασ τοῦ ἀνδῆρου, ἦσαν τοποθετημένοι αἱ ἐνεπίγραφοι στήλαι τῶν νεκρῶν, στηριζόμεναι ἐπὶ ἰδίασ λιθίνησ βάσεωσ.

Προφανῶσ ὁ οἰκογενειακοσ οὔτοσ τάφοσ, κατεσκευασμένος ἐκ πολὺ καλῆσ ποιότητοσ λίθων καὶ μετ' ἐξαιρετικῆσ ἐπιμελείασ, ἀνῆκεν εἰσ πλουσίαν οἰκογένειαν τοῦ Ἀνακτορίου, τρία μέλη τῆσ ὁποίας, ἄνευ τοῦ πατρωνυμικοῦ, γνωρίζομεν ἐκ τῶν ἀνευρεθεισῶν ἐπιτυμβίων στηλῶν. Ἡ ἀναγραφή ἐπ' αὐτῶν τῶν κυρίων μόνον ὀνομάτων, ἄνευ τοῦ πατρωνυμικοῦ, εἶναι εὐνόητοσ, ἐφ' ὅσον οἱ νεκροὶ ἀνῆκον εἰσ μίαν καὶ τὴν αὐτὴν οἰκογένειαν.

Τὴν ἐπιμέλειαν τῆσ κατασκευῆσ μαρτυροῦν ἡ ἐπιμελῆσ ἐργασία τῶν λίθων τῆσ κρηπίδοσ, ἡ ἀρίστη ποιότησ τῶν λίθων, μεταφερθέντων ἀλλοθεν, καὶ ἡ καλῆ προσαρμογὴ τῶν λίθων. Εἰσ τὰσ συνδέσεισ τῶν διαχωριστικῶν τοίχων μετὰ τῆσ ἐξωτερικῆσ βορείου πλευρῆσ τοῦ ἀνωτέρου δόμου τῆσ κρηπίδοσ μὲ τὸ κυμάτιον, τοποθετοῦνται πάντοτε λίθοι μονοκόμματοι μορφῆσ Τ, μὲ μῆκοσ ὀριζοντίασ πλευρῆσ 1.21 μ., ἴσον πρὸσ τὸ μῆκοσ τῶν ἐκατέρωθεν ὀρθογωνίων λίθων.

Τοιοτοτρόπωσ ἐπετυγχάνετο κανονικὴ ἐναλλαγὴ λίθων ὀρθογωνικῶν καὶ σχήματοσ Τ, μήκοσ πάντοτε 1.21 μ., ἤτοι ἐπτὰ συνολικῶσ λίθοι μετὰ τοῦ πλάτοσ τῶν παρακειμένων καθέτων πλευρῶν τοῦ □ ἀπετέλουσι τὸ ὄλον μῆκοσ τοῦ μνημείου (1.21 × 7 + 0.605 × 2 = 9.68 μ.). Ἐπίσης τὸ πλάτοσ ἐκάστησ θήκασ, μετρούμενον ἀπὸ τοῦ μέσου τῶν μεσοτοίχων, ὑπελογίσθη ἴσον πρὸσ τὸ διπλάσιον τοῦ 1.21 (2.42 μ.) καὶ πρὸσ τὸ 1/4 τοῦ ὀλικῶ μῆκοσ. Ἐν τοιαύτῃ περιπτώσει δυνατὸν νὰ ἐλήφθη ὡσ μετρικὴ μονὰσ ὑποδιαίρεσισ τοῦ 1.21, ἤτοι πούσ, ἴσοσ πρὸσ $\frac{1.21}{4} = 0.3025$ μ. Δύο τοιοῦτοι πόδεσ ἀπετέλουσι τὸ πάχοσ τῶν καθέτων πλευρῶν, τέσσαρεσ τὸ μῆκοσ τῶν λίθων, ὀκτὼ τὸ πλάτοσ τῶν θηκῶν καὶ τριάκοντα δύο τὸ μῆκοσ τῆσ

¹ Διὰ τοιοῦτοσ τάφοσ ἐν Ἑλλάδι βορείου προελεύσεωσ ἰδὲ προχείρωσ Σ. Ι. ΔΑΚΑΡΗΝ, ΑΕ 1956, σ. 149· Μ. ΑΝΔΡΟΝΙΚΟΝ, ΠΑΕ 1952, σ. 257· ὁ αὐτόσ, Ἐλ. ληνικὰ 17, 1960, σ. 47 καὶ 57 κ. ἐξ.

² Οἱ Ὀμηρικοὶ τύμβοι περιγράφουσι, ὡσ ὀρθῶσ ὑπεστήριξεν ὁ Μ. ΑΝΔΡΟΝΙΚΟΣ, αὐτ. σ. 40-64, τοὺσ μεταμυκηναϊκοὺσ τύμβοσ μὲ καῦσιν νεκρῶν. Τοιοῦτοι τύμβοι μὲ καῦσιν, ἀντὶ τῆσ κανονικῆσ ταφῆσ, ἀπαντοῦν εἰσ τὴν Κεντρικὴν Εὐρώπην κατὰ τὴν ἐπομένην περίοδοσ (Urnenfelderkultur) καὶ βραδύτερον.

³ Γ. ΜΥΛΩΝΑΣ, ΠΑΕ 1953, σ. 81 κ. ἐξ., εἰκ. 10, 1954, σ. 51.

⁴ Σχετικῶσ ἰδὲ G. ΜΥΛΩΝΑΣ, The Cult of the Dead in Hellenic Times, Studies to D. M. ROBINSON I, 1952, σ. 84 κ. ἐξ. Σχετικῶσ ἰδὲ καὶ παρατηρήσεισ Μ. NILSSON, Geschichte der griechischen Religion I², 1955, σ. 381, 2.

⁵ Ἡ καθιέρωσισ τοῦ ταφικοῦ περιβόλου δὲν εἶναι ἄσχετοσ πρὸσ τὴν ἐμφανιζομένην τάσιν ἀφηρωισμοῦ τῶν νεκρῶν κατὰ τοὺσ χρόνοσ τούτοσ.

¹ Π. ΚΑΒΒΑΔΙΑΣ, Τὸ Ἱερόν τοῦ Ἀσκληπιοῦ ἐν Ἐπίδαυρῳ, σ. 173.

προσώψεως τοῦ μνημείου. Οἱ λίθοι λοιπὸν ἦσαν τετραποδιαῖοι, ἐπὶ τῇ βάσει τῶν ὁποίων κατεσκευάσθη ὁλόκληρον τὸ μνημεῖον. Τοῦτο δὲν εἶναι περιέργον, ἐὰν λάβωμεν ὑπ' ὄψιν, ὅτι ἐπὶ τῇ βάσει τῶν διποδιαίων λίθων τοῦ τοιχοβάτου ὑπελογίσθησαν καὶ αἱ μεγάλαι διαστάσεις τοῦ ἐσωτερικοῦ τοῦ σηκοῦ εἰς τὸν ναὸν τῆς Ἀρτέμιδος Λαφρίας ἐν Καλυδῶνι¹ καὶ ὅτι ὁ αἰτωλικὸς πούς (0.3125 μ.) ἐφαρμόζεται μὲ τὴν ἐπιμέλειαν εἰς τὰ ἱερά τῆς Αἰτωλίας². Ὡς πρὸς τὸν πόδα 0.3025 μ. (ἢ 0.302 μ.) δὲν δύναμαι νὰ προσθέσω περισσότερα, στερούμενος ἐν Ἰωαννίνοις σχετικῶν βοηθημάτων. Περιορίζομαι μόνον νὰ παρατηρήσω ὅτι τὸ ἥμισυ τῆς διαφορᾶς τῶν γνωστῶν ποδῶν, 0.296 καὶ 0.308³, ἦτοι 0.006 μ., προστιθέμενον εἰς τὸν πόδα 0.296 μ., ἀποτελεῖ τὸν ὑπὸ ζήτησιν ἰδικόν μας πόδα, πρὸς τὸν ὁποῖον προσεγγίζει ὁ πούς, ὁ χρησιμοποιηθεὶς ἐν Ἐπιδαύρῳ, ἐνθα τὸ στάδιον ἰσοῦται πρὸς 181.08 μ., ὁ δὲ πούς εἶναι ἴσος πρὸς 0.3018 μ.

Τὸ ὅλον μνημεῖον λοιπὸν, κατασκευασθὲν μὲ πολλὴν ἐπιμέλειαν καὶ ἐπὶ τῇ βάσει ἀκριβῶν ὑπο-

λογισμῶν, ἦτο ὑψηλὸς περίβολος ἀναλημματικοῦ χαρακτήρος, ἀποτελούμενος ἐκ κρηπίδος διβάθμου ἢ τριβάθμου, ἐπὶ τῆς ὁποίας ἔβαινε ἰσοδομικὸς τοῖχος. Ἀσφαλῶς οἱ ἀποτελοῦντες τὴν ἀνωδομίαν τοῦ μνημείου λίθοι ἦσαν ἰσομήκεις (μῆκ. 1.21 μ.) καὶ ἡ ὅλη δομὴ τοῦ μνημείου αὐστηρῶς ἰσοδομικὴ¹. Ἐξωτερικῶς ἡ κρηπίς διεκρίνετο σαφῶς ἀπὸ τῆς ἀνωδομίας διὰ τῆς βαθμιδωτῆς κατασκευῆς της καὶ διὰ τῆς κορωνίδος μὲ τὸ κοιλόκυρτον κυμάτιον, λειτουργοῦν ὡς ἄνετος μετάβασις ἀπὸ τῆς μιᾶς μορφῆς, τῆς φερούσης, εἰς τὴν ἄλλην, τὴν φερομένην ἀνωδομίαν. Ἐπὶ τῆς ἐπιφανείας τοῦ ἀνδῆρου, τοῦ περικλειομένου ὑπὸ τῶν τριῶν σκελῶν τοῦ κτίσματος, ἴσταντο αἱ ἐπιτύμβιοι ἐπιγραφαί, βαίνουσαι ἐπὶ ἰδίῳ βάσει, τρεῖς τῶν ὁποίων ἀνευρέθησαν, ἐστραμμέναι πρὸς βορρᾶν, πρὸς τὴν θάλασσαν, ὡς καὶ οἱ λοιποὶ κιβωτιόσχημοι τάφοι, καὶ πρὸς τὴν παρὰ τὴν πρόσοψιν τοῦ μνημείου διερχομένην ὑποθετικὴν ὁδόν.

¹ Εἰς τὴν ἀναπαράστασιν (εἰκ. 8), γενομένην ἀρχικῶς ὑπὸ τοῦ ἀρχιτέκτονος κ. Β. Χαρίση καὶ ἀντιγραφείσαν ὑπ' ἐμοῦ ἐκ νέου, ἕνεκα λάθους τινός, ἡ τοιχοδομία εἶναι περίπου ψευδοῖσοδομικὴ, συμφώνως πρὸς μνημεῖα τῆς Αἰτωλίας, ὡς τὸ ἀνάλημα τοῦ ναοῦ τῆς Λαφρίας Ἀρτέμιδος ἐν Καλυδῶνι. Εἰς τὴν ἀναπαράστασιν δὲν ἐτέθη ἐπὶ τοῦ ἄνω πέρατος τοῦ τοίχου ἡ ἀναγκαία ἐπίστευσις.

¹ Κ. ΡΩΜΑΙΟΣ, ΑΔ 10, 1926, παράρτ., σ. 35.

² Κ. ΡΩΜΑΙΟΣ, ΑΔ 10, 1926, σ. 6 κ.εξ., παράρτ. 35.

³ Κ. ΡΩΜΑΙΟΣ, Κέραμοι Καλυδῶνος (1951), σ. 4 καὶ σ. 5.