

ΑΡΧΑΙΟΛΟΓΙΚΑ ΧΡΟΝΙΚΑ

ΜΙΚΡΑ ΣΚΑΦΗ ΤΑΦΩΝ ΕΝ ΜΥΛΟΙΣ ΑΡΓΟΛΙΔΟΣ

Ἡ ἀνασκαφή ἐγένετο κατ' Αὐγουστον τοῦ 1956 ἐντὸς τοῦ οἰκοπέδου τοῦ Κωνσταντίνου Μπόμπου, ἐνθα κατὰ τὴν ἀνόρουξιν τάφων πρὸς θεμελίωσιν οἰκίας ἤλθεν εἰς φῶς ἀριθμὸς πλακῶν καὶ τμήμα τάφου, ὅστις κατεστράφη ἐν μέρει ἐξ ἀγνοίας τῶν ἐργατῶν τῆς οἰκοδομῆς. Ἡ ἀρχαιολογικὴ Ὑπηρεσία εἰδοποιήθη μετὰ τὴν ἀνεύρεσιν ἰχνῶν καὶ δευτέρου τάφου¹.

Κατὰ τὴν διερεύνησιν τοῦ ὀριζομένου ὑπὸ τῶν θεμελίων χώρου ἀνευρέθησαν ἐν συνόλῳ δύο τάφοι καὶ ἐκαθαρίσθη τὸ ἐναπομένον ἥμισυ τρίτου.

Οἱ τάφοι κεῖνται ἀριστερᾷ τῷ εἰσερχομένῳ εἰς τὸ χωρίον τῶν Μύλων ἐξ Ἄργους παρὰ τὴν δημοσίαν ὁδὸν καὶ εἰς ἀπόστασιν δέκα μέτρων ἀπ' αὐτῆς. Καὶ οἱ τρεῖς ἦσαν κιβωτιόσχημοι μετὰ πλευρῶν κτιστῶν διὰ πλακοειδῶν λίθων ἀνευ συνδετικοῦ. Ὁ Α καὶ ὁ Β ἐκαλύπτοντο διὰ πλακῶν, ἐνῶ ὁ Γ εὐρέθη πλήρης χωμάτων καὶ ἀκάλυπτος. Ἡ ὑπεράνω αὐτῶν ἐπίχωσις ἦτο μικρά, μόλις 0.50 μ., ἀποκλειστικῶς ἀποτελουμένη ἐξ ἀμμοχαλίκου.

ΤΑΦΟΣ Α. (Σχεδιογρ. 1, Α καὶ εἰκ. 1).

Προσανατολισμός: ἐκ Δυσμῶν πρὸς Ἄνατολάν. Σχήμα ἐλαφρῶς σφηνοειδές. Μήκος 1.90, βάθος 0.84, πλάτος 0.54 - 0.71 μ.

Αἱ δύο στεναὶ πλευραὶ ἔχουσι κατασκευασθῆ ἐκ μιᾶς πλακῶς ἑκάστη, εἰς δὲ τὰ κατώτερα μέρη τῶν δύο μακρῶν ἔχουσι χρησιμοποίηθῆ εὐμεγέθεις πλάκες καθέτως ἐν εἴδει ὀρθοστατῶν.

Μετὰ τὴν ἀφαίρεσιν τῶν καλυπτηρίων πλα-

¹ Εὐχαριστίας ὀφείλω εἰς τὸν Ἔφορον Ἀρχαιοτήτων Ἀργολίδος κ. Βερδελῆν, ὅστις ἀνέθεσεν εἰς ἐμὲ τὴν διεξαγωγὴν τῆς μικρᾶς ἐρεῦνης ἐν Μύλοις καὶ μοι παρεχώρησε τὴν δημοσίευσιν τῶν εὐρημάτων.

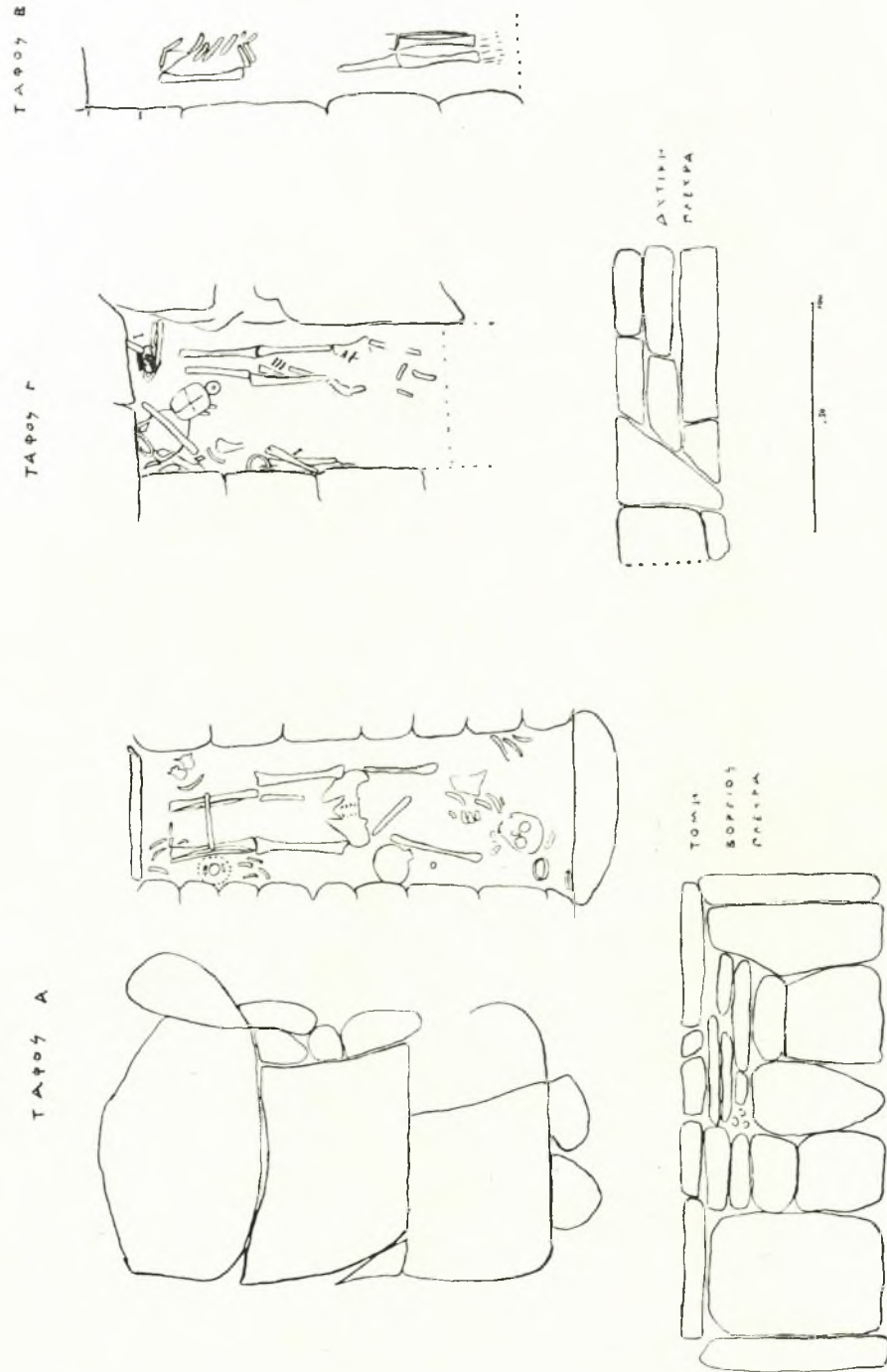
κῶν τὸ ἐσωτερικὸν ἀπεκαλύφθη πεπληρωμένον κατὰ τὰ δύο τρίτα ὑπὸ καθαροῦ χώματος. Ὁ τελικὸς καθαρισμὸς ἀπεκάλυψε τὸν σκελετὸν μιᾶς γυναικὸς κειμένης ἐκτάδην καὶ ἐχούσης τὰς χεῖρας κατὰ μῆκος τοῦ σώματος. Ἡ κεφαλὴ ἔκειτο πρὸς Δυσμὰς βλέπουσα πρὸς τὰ ἄνω. Ὅστᾳ



Εἰκ. 1. Ὁ τάφος Α μετὰ τὸν καθαρισμὸν του.

ἑτέρου σκελετοῦ εὐρέθησαν παρὰ τοὺς πόδας, ὑπ' αὐτοὺς καὶ παρὰ τὴν κεφαλὴν. Σπόνδυλοι ὁμοίως ἀνευρέθησαν καὶ ἐντὸς τῶν μεταξὺ τῶν λίθων τῶν πλευρῶν τοῦ τάφου κενῶν, ὥστε φαίνεται, ὅτι ἢ κατὰ χώραν νεκρὰ ἦτο ἢ τελευταία ταφεῖσα, πρὸ τῆς ταφῆς τῆς ὁποίας εἶχε προηγηθῆ ἐπιπόλαιος καθαρισμὸς τοῦ τάφου ἐκ τῶν προγενεστέρων ὀστέων.

Πλησίον τῆς κεφαλῆς καὶ ΒΔ. αὐτῆς ἔκειτο ἀνεστραμμένον τὸ πῶμα πηλίνης πυξίδος, τῆς



Σχεδιογράφ. 1. Σχεδιάσματα τῶν ἀνασκαφέντων τριῶν τάφων Α, Β, Γ.

ὁποίας τὸ κύριον σῶμα ἔκειτο παρὰ τοὺς πόδας¹. Εἰς τὸ ὕψος τῶν ὤμων μετὰ τὴν ἀφαίρεσιν τῶν ὀστέων ἀνευρέθησαν δύο κεφαλαὶ περονῶν καὶ τμήμα τῆς βελόνης τῆς ἐτέρας ἔξ αὐτῶν, ὡς καὶ δύο κρίκοι ἀνοικτοὶ καὶ δύο μικραὶ πυραμίδες, αἵτινες μετὰ τῶν κρίκων ἀπετέλουν ἐνώτια. Παρὰ τὴν ἀριστερὰν χεῖρα, καλυπτόμενον διὰ λιθαρίου, ἔκειτο χαλκοῦν κάτοπτρον καὶ ὀλίγον δυτικώτερον χαλκοῦς δακτύλιος καὶ χαλκῆ ὁμοίως λαβὴ πιθανῶς ξυλίνης πυξίδος. Ἐν τοῖς χώμασιν εὐρέθη καὶ τεμάχιον σιδηροῦ ἥλου, ἴσως ἐκ ξυλίνου φερέτρου².

ΤΑΦΟΣ Β.
(Σχεδιογρ. 1, Β).

Προσανατολισμός: ἐκ Δυσμῶν πρὸς Ἀνατολὰς. Μῆκος 1.89, βάθος 0.40, σωζ. πλάτος 0.27-0.30 μ.

Ἔκειτο πρὸς Ἀνατολὰς τοῦ Α εἰς ἀπόστασιν 2 μ. Εἶχεν ἐν μέρει καταστραφῆ. Εἰς μόνος νεκρὸς εἶχε ταφῆ ἑκτάδην ἐν αὐτῷ, ἔχων τὴν κεφαλὴν πρὸς Δυσμᾶς. Οὗτος ἀνήκεν εἰς ὑψηλοῦ ἀναστήματος ἄτομον (1.58 μέχρι τοῦ ὤμου). Ἡ δεξιὰ χεὶρ ἐφέρετο ἐπὶ τοῦ στήθους.

Ἐπὶ τῶν ἐργατῶν τῆς οἰκοδομῆς μοὶ ἐπεδόθησαν ὀλίγα ἀβαφῆ ὄστρακα, προερχόμενα ἐκ τοῦ τάφου αὐτοῦ. Ταῦτα ἀνήκον εἰς μικρὸν ἀγγεῖον σύγχρονον τοῦ τάφου Α.

ΤΑΦΟΣ Γ. (Σχεδιογρ. 1, Γ, εἰκ. 2).

Προσανατολισμός ἐκ ΒΔ. πρὸς ΝΑ. Σωζ.

¹ Ἡ ἐν τῷ σχεδιογραφίᾳ 1 Α θέσις τῆς πυξίδος εἶναι ἢ ἀρχικὴ περίπου, οὐχὶ ὁμοίως ἢ ἀκριβής, διότι αὕτη μετὰ τὴν ἀνακάλυψιν τοῦ τάφου ὑπὸ τῶν ἐργαζομένων ἐν τῇ οἰκοδομῇ ἀφηρέθη ὑπὸ τοῦ Ἀστυνομικοῦ Σταθμάρχου Μύλων ἐκ τινος σχισμῆς τῶν πλακῶν πρὸς ἐξασφάλισίν της.

² Βλ. URE, Sixth and Fifth Century Pottery from Excavations at Ritsona, 1927, σ. 5-6 τάφ. 123 καὶ ΑΔ 15, 1933/35, τάφ. 7 σ. 47.

μῆκος 1.35, πλάτος 0.58-0.71, βάθος 0.47 μ.

Ἔκειτο ΒΑ. τοῦ Α εἰς ἀπόστασιν 4 μέτρων περίπου. Ἡ νοτιὰ πλευρὰ εἶχεν ἀποκοπῆ ἐκ τοῦ ὀρύγματος τῶν θεμελίων.

Τὸ ἐσωτερικὸν εὐρέθη πλήρες χωμάτων, ἅτινα ἀπέδοσαν ἀβαφῆ τινα ὄστρακα μόνον.

Εἰς βάθος 0.37 ἀπεκαλύφθη σκελετὸς ἐνηλίκου ἀτόμου κειμένου ἑκτάδην καὶ ἔχοντος τὴν κεφαλὴν πρὸς Νότον. Οὗτος δὲν συνωδεύετο ὑπὸ κτερισμάτων¹. Εἰς τὸ αὐτὸ βάθος διεκρίνετο τὸ ἄνω μέρος κρανίου παρὰ τὸν ἀριστερὸν πόδα τοῦ πρώτου σκελετοῦ καὶ τὸ ἄνω μέρος ἀμφορέως

(εἰκ. 7) κατὰ τὴν ΒΔ. γωνίαν τοῦ τάφου. Κάτωθεν τοῦ αὐτοῦ σκελετοῦ, εἰς βάθος μέχρι 0.47, ἔκειτο ἀναμειγμένα ὄστᾶ, ἐν οἷς καὶ μηριαῖον ἐνηλίκου ἀτόμου. Παράλλῃως πρὸς τὴν δυτικὴν πλευρὰν τοῦ τάφου εὐρίσκοντο συμμαζευμένα ὄστᾶ ποδῶν ὁμοῦ μετὰ μικροῦ κυπέλλου (εἰκ. 8γ). Κατὰ τὴν ΒΔ. γωνίαν μακρὰ

καθὼς καὶ ἄλλα μικροτέρου μεγέθους ὄστᾶ περιέβαλλον τὸν προαναφερόμενον ἀμφορέα ἐν σωρῷ. Μεταξὺ αὐτῶν εὐρέθη ἐν τεμαχίσις μικρὰ πρόχους (εἰκ. 8β καὶ 9β) καὶ μικρὸν πῆλινον ἀμφικωνικὸν κομβίον. Παρὰ τὸ κρανίον εἶχεν ἀποτεθῆ μικρὸς σκυφίσκος, κατὰ δὲ τὴν ΒΑ. γωνίαν ὑπὸ μακρὰ ὄστᾶ ἔτερα πρόχους (εἰκ. 8α καὶ 9α). Μεταξὺ τῶν ὀστέων τοῦ κατωτέρου στρώματος ὑπῆρχον ἄφθονοι χάλικες.

Ἡ ἱστορία τῶν ταφῶν εἶναι δυνατὸν νὰ ἀνακεφαλαιωθῆ ὡς ἀκολούθως: ὁ τελευταῖος ταφὴς νεκρὸς εἶναι ὁ κατὰ χώραν εὐρεθεὶς (IV). Εἰς τὸν εὐθὺς προγενέστερον ἀνήκουσι τὰ ὑπ' αὐτὸν καὶ κατὰ τὴν αὐτὴν διεύθυνσιν κείμενα ὄστᾶ (III). Ἐπι προγενέστερα τυγχάνουσι τὰ ἐν τῇ ΒΔ. γωνίᾳ συγκεντρωθέντα περὶ τὸ

¹ Τὸ κρανίον ἔκειτο εἰς τὸ σημεῖον, ὅπερ ἀπέκόπη ὑπὸ τῶν θεμελίων. Πλὴν αὐτοῦ ὁμοίως οὐδὲν ἀνευρέθη ὑπὸ τῶν ἐργατῶν τῆς οἰκοδομῆς ἐκεῖ.



Εἰκ. 2. Ὁ τάφος Γ κατὰ τὴν διάρκειαν τῆς ἀνασκαφῆς του.

κρανίον ὁμοῦ μετὰ τοῦ ἀμφορέως, τῆς μικρᾶς πρόχου καὶ τοῦ πηλίνου κομβίου (II). Ἀρχαιότερα εἰσέτι φαίνονται τὰ κατὰ τὴν δυτικὴν πλευρὰν καὶ τὰ κατὰ τὴν ΒΑ. γωνίαν, ἅτινα εἶχον ἤδη παραμερισθῆ, ὅτε ἐτάφη ὁ νεκρός, εἰς ὃν ἀνῆκε τὸ κρανίον (I) (βλ. σχεδιογρ. 1).

ΕΥΡΗΜΑΤΑ

ΤΑΦΟΣ Α.

Ἀγγεῖα.

Πυξίς ὑστεροκορινθιακῆ ἀκεραία μετὰ τοῦ πώματος αὐτῆς (εἰκ 3) ὕψος 0.14 (μέχρι λαβῶν), δμ. βάσεως 0.07, δμ. στομίου 0.06.

Τοῦ γνωστοῦ σταμνοειδοῦς τύπου μετὰ πώματος ἐν εἴδει κύλικος. Ἡ διακόσμησις ἐγένετο



Εἰκ. 3. Πυξίς ἐκ τοῦ τάφου Α.

διὰ καστανομέλανος καὶ ἰώδους βερνικίου ἐναλλάξ, ἀποτελεῖται δὲ ἐκ ζωνῶν ἐπὶ τῆς κοιλίας καὶ τοῦ ποδός, θραβδίων ἐπὶ τοῦ ὤμου καὶ σειρᾶς ἀνεξαρθήτων καλύκων λωτοῦ ἐπὶ τῆς κοιλίας¹. Αἱ πυξίδες τοῦ τύπου τούτου εἶναι δια-

¹ Πρόκειται περὶ τοῦ διακοσμητικοῦ τύπου τῶν σταγόνων, ὅστις προφανῶς κατάγεται ἐκ τῆς συνήθους ζώνης ἐξ ἀνθέων καὶ καλύκων λωτοῦ, οἵτινες συνδέονται διὰ καμπύλων μίσχων κάτωθεν (εἰκ. 5α). Ἐνίοτε ἀπαντᾷ σειρὰ καλύκων μόνων ἐναλλάξ καστανῶν καὶ ἰωδῶν ἢ μονοχρῶμων ὁμοίως συνδεομένων διὰ μίσχων (εἰκ. 5β). Ἀπλουσιότητι δὲ μορφῆς εἶναι ἡ ἡμετέρα, ἐνθα παραλειπομένων τῶν μίσχων δίδεται ἡ ἐντύπωσις φυλλαρίων ἢ σταγόνων (εἰκ. 5γ). Οἱ δύο τελευταῖοι τύποι ἀπαντῶσιν ἐπὶ τῆς ὑπ' ἀριθ. 923 πυξίδος τοῦ Μουσείου Ναυπλίου ὃ μὲν ἐπὶ τοῦ ὤμου, ὃ δὲ ἐπὶ τῆς κοιλίας. Διὰ τὴν ἐξέλιξιν τῶν ἀνθεμίων κλπ. πρβλ. Necrocorinthia, σ. 155 εἰκ. 64 καὶ 65.

δεδομένα κατὰ τὸν 5ον π.Χ. αἰ.¹. Ἡ ἡμετέρα παρουσιάζει στενοτάτην συγγένειαν ὡς πρὸς τὴν κατασκευὴν καὶ τὴν διακόσμησιν πρὸς τὰς ἐν Ἄργει εὐρεθείσας ἄπασαι δὲ ἀνήκουσιν εἰς τὴν αὐτὴν ἐποχὴν².

Χαλκᾶ ἀντικείμενα.

1) Κάτοπτρον ἀκόσμητον (εἰκ. 4) δμ. 0.115. Ἀποτελεῖται ἕξ ἑνὸς κυκλικοῦ ἐλάσματος ἐλαφρῶς κυρτοῦ μετὰ συμφοῦς λαβῆς. Μία μόνη στιγμή ἐπὶ τῆς ἐστιλβωμένης πλευρᾶς δηλοῖ τὸ



Εἰκ. 4. Κάτοπτρον ἐκ τοῦ τάφου Α.

κέντρον τοῦ κατόπτρου.

2) Δακτύλιος φέρων κυκλικὴν σφενδόνην ἐν σχήματι τροχοῦ (δμ. 0.21, δμ. σφενδόνης 0.01, πάχος 0.003). Τὰ σκέλη τοῦ τροχοῦ δημιουργοῦνται δι' ὀπῶν, αἵτινες ἴσως ἔφερον ἐνθέντους λίθους. Εἰς τὸ κέντρον ὑπάρχει ὁμοίως τυφλὴ ὀπή. Ἡ σφενδόνη συγκρατεῖται ἑκατέρωθεν ὑπὸ δύο κεφαλῶν ὄψεων (εἰκ. 6α)³.

3) Δύο κεφαλαὶ περονῶν ἐν σχήματι καρ-

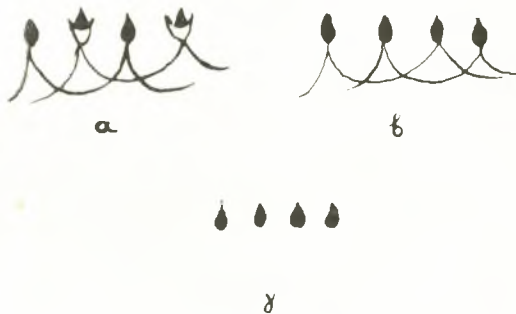
¹ Necrocorinthia, σ. 331 κ.έ.

² ΑΔ 15, 1933, 5, σ. 18 εἰκ. 3 (πρῶτον καὶ δεύτερον τοῦ 2ου τάφου) καὶ σ. 46 εἰκ. 28 (τὰ δύο ἐν τῷ μέσῳ ἄνω ἀγγεῖα καὶ τὰ τέσσαρα ἀκραῖα κάτω τοῦ 7ου τάφου).

³ Αὐτόθι, σ. 40 εἰκ. 22 καὶ ἐξ Ἡραίου Ἄργου μεθ' ὁμοίας σφενδόνης ἀλλὰ διαφόρου διακοσμήσεως ἐν Arg. Her. πίν. I,XXXIX ἀρ. 695, 697.

ποῦ ροιᾶς μετὰ τμήματος τῆς βελόνης τῆς ἑτέρας ἐξ αὐτῶν (δμ. κεφαλῶν 1 ἐκ.· εἰκ. 6β).

Ἡ ἐργασία των εἶναι λεπιοτάτη ἐφάμιλλος χρυσῶν κοσμημάτων. Ἐκάστη ἀποτελεῖται ἐκ δύο τμημάτων. Ἐκ τοῦ μεταξὺ τῶν δύο τμημάτων μέρους ἐξέρχονται τέσσαρα μεγάλα φυλλάρια στρεφόμενα πρὸς τὰ ἄνω καὶ τέσσαρα μικρὰ στρεφόμενα πρὸς τὰ κάτω. Ἐκ τοῦ ἰδίου σημείου ἐξέρχονται καὶ τέσσαρα πλατέα συρμάτια, ἅτινα καταλήγουσιν ἐπὶ τῆς κορυφῆς τοῦ καρποῦ, ὅστις περιβάλλεται ὑπὸ τῶν μεγαλυτέρων φυλλαρίων ἐν εἴδει σεπάλων. (Τὰ συρμάτια ταῦτα μόνον ἐν μέρει διατηροῦνται). Ἐπὶ τῶν φυλλαρίων διακρίνονται πυκναὶ κάθετοι ἐγχάρακτοι ῥαβδώσεις. Τὸ σύνολον οὕτως ἔχει



Εἰκ. 5. Βαθμιαία ἐξέλιξις ἀπὸ τῶν καλύκων τοῦ λωτοῦ εἰς τὰς ἀπλάς σταγόνας.

ἀποβῆ διακοσμητικόν, μόνος δὲ ὁ καρπὸς ὁμοιάζει πρὸς φυσικόν.

Τὸ σωζόμενον τμήμα τῆς βελόνης φέρει ἐπὶ τῆς μιᾶς πλευρᾶς ὀριζοντίας ἐγχαρακτοὺς γραμμάς.

Ὁ τύπος τῶν περονῶν μετὰ κεφαλῆς ἐν σχήματι καρποῦ ῥοιᾶς εἶναι λίαν διαδεδομένον ἐν τῇ ἀπλουστερᾷ αὐτοῦ μορφῇ¹. Ὁμοιόταται εἶναι αἱ εὐρεθεῖσαι ἐν Ἀργεῖ², αἵτινες ὁμως οὐδένα διάκοσμον φέρουσι.

4) Δύο ἐνώτια (εἰκ. 6γ)³.

¹ Ἡ ὑποδήλωσις σεπάλων ἐπὶ τοῦ καρποῦ εἶναι σπανιωτέρα (πρβλ. τὸ ἐν ÖJh. 1901 εἰκ. 89, ὅπερ ἀναφέρεται ὡς Ohrhänge, JACOBSTANL, Greek pins αρ. 142, Pergachora, πίν. 76 αρ. 20 καὶ 30, ἐνθα ὑπάρχουσι 4 φύλλα ὁμοίως ἀλλ' ἀπλά. Φέρον φύλλα ὡς σεπάλα ἄνω καὶ κάτω βλ. ἐν Catalogo delle orefice del Museo Nazionale di Napoli, πίν. V, 3 καὶ 5' βου αἰ.). Περὶ τῆς χρήσεως ἐν JACOBSTANL, αὐτ. εἰκ. 332-338, ἐνθα παραδείγματα ἐκ τῆς ἀγγειογραφίας.

² Πρβλ. ΑΔ 15, 1933, 5 σ. 40 εἰκ. 22.

³ Ἐν τῇ εἰκόνι ἡ μικρὰ βάσις ἔδει νὰ ἦ ἀνε-

Ἐκαστον ἀποτελεῖται ἐξ ἐνὸς ἀνοικτοῦ δακτυλίου καὶ μικρᾶς πυραμίδος. Τὸ ἐν ἄκρον τῶν δακτυλίων διχάζεται τὸ δ' ἕτερον εἶναι ἀλχηρόν. Ἐκάστη πυραμὶς ἀποτελεῖται ἐξ ἐνὸς ὀρθογωνίου πλακιδίου, ἐφ' οὗ στηρίζεται ἡ συμπαγῆς πυραμὶς, ἥτις ἔχει σμιλευθῆ οὕτως, ὥστε κάτω μὲν παρουσιάζει ὀκτώ, ἀνά τέσσαρα ἐπαλλήλως κείμενα, σφαιρίδια, ἄνω δὲ μιμεῖται περιέλιξιν σύρματος. Τὸ ὄλον καταλήγει εἰς ἕτερον σφαιρίδιον ἔχον μικρὰν προεξοχήν, δι' ἧς ἐξηρτάτο ἐκ τοῦ δακτυλίου. Ὁ τύπος οὗτος ἐνωτίων εἶναι λίαν διαδεδομένον κατὰ τὰς ἀρχὰς καὶ τὰ μέσα τοῦ 5ου αἰ. γνωστός καὶ ἐκ τῆς ἀγγειογραφίας καὶ ἐκ τῶν ἀνασκαφῶν¹. Ὁμοιότατα εἶναι τὰ ἐκ Λουσῶν



Εἰκ. 6. Χαλκᾶ κοσμήματα καὶ λαβὴ ἐκ τοῦ τάφου Α.

καὶ τὰ ἐξ Ἀργους².

5) Λαβὴ πώματος ξυλίνης πυξίδος (εἰκ. 6δ). Ἡ πυξὶς ἦτο ἀσφαλῶς μικροῦ μεγέθους, ἐφ' ὅσον τὰ τοιχώματα δὲν ὑπερέβαινον τὸ πάχος τῶν 0.005 - 0.007 μ. Ὁ δακτύλιος ἔκειτο πι-

στραμμένη φέρουσα τὰς τέσσαρας μικρὰς προεξοχὰς κάτωθεν ἐν εἴδει σταγονιδίων (πρβλ. τὰ ἀναφερόμενα κατωτέρω παραδείγματα).

¹ Ἐντελῶς ὁμοιον τὸ ἐκ Λουσῶν (ÖJh. 1901, σ. 54 εἰκ. 91), ὅπερ εἶναι ἀκέραιον πρβλ. τὰ ἀνεστραμμένα ἐν Olympia IV, πίν. LXVI ἀριθ. 1157, 1158, 1159, 1160, ἐν Pergachora, σ. 177, ἐνθα παραπέμπει καὶ εἰς τὰ σχετικά παραδείγματα (πίν. 79 1. 3. 5. 7) καὶ κυρίως ἐν HAZDACEK, Der Ohrschmuck der Griechen und Etrusken, σ. 18 κ. ε. εἰκ. 30, 31 καὶ ΑΔ 1933, 5, σ. 40, εἰκ. 22.

² Τὰ τελευταῖα ἴσως θὰ ἔδει νὰ τεθῶσιν ὀρθὰ καὶ οὐχὶ ἀνεστραμμένα, ἐφ' ὅσον σαφῶς διακρίνεται τὸ σημεῖον ἐξαρτήσεως ἐπὶ τοῦ σφαιριδίου ἄνω. Καὶ παρ' ἡμῶν εὐρέθησαν ἀποκεκολλημένα λόγῳ τῆς φθορᾶς, ἐπανασυνεδέθησαν δὲ διὰ τὴν φωτογράφησιν.

θανῶς ἐντὸς αὐτῆς. Ὁ τύπος τῆς λαβῆς εἶναι ὁ κοινός, γνωστός ἐξ Ὀλυμπίας, Ἡραίου Ἄργου καὶ Περραχώρας¹.

ΤΑΦΟΣ Γ.

1) Ἐβαφῆς ἀμφορίσκος (ῥῆθος 0.16, δμ. ἐπιπέδου βάσεως 0.052, δμ. κοιλίας 0.114, δμ. στομίου 0.102). Ἐκέραιος, κατεσκευασμένος ἐκ κιτρινωποῦ καθαροῦ πηλοῦ, φέρει ἐπάλειψιν ἐξ ὁμοιοχρόου ἀλοιφῆς. Εἶναι τοῦ συνήθους ΥΕ Πβ - ΥΕ ΠΙΑ τύπου (πρβλ. Form 11. 68 κατὰ Furumark) ἄνευ διακοσμῆσεως (εἰκ. 7).

2) Μόνωτος ἀρτοειδῆς πρόχους ἀκεραία (ῥῆθος 0.068 - 70, δμ. κοιλίας 0.09, δμ. στομίου 0.053, δμ. βάσεως 0.039) (εἰκ. 8α, 9α).



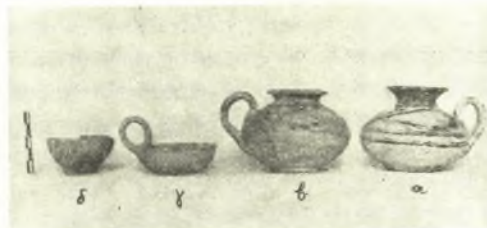
Εἰκ. 7. Ἀμφορεὺς ἐκ τοῦ τάφου Γ.

Πηλὸς κιτρινωπὸς μεθ' ὁμοίας ἀλοιφῆς. Φέρει διακόσμησιν διὰ καστανομέλανος βερνικίου ἀποτελουμένην ἐκ παχείας ζώνης περὶ τὴν ἐπίπεδον βάσιν, δύο ταινιῶν περὶ τὴν κοιλίαν καὶ λοξῶν γραμμῶν ἐπὶ τῆς λαβῆς. Ἐπὶ τοῦ ὤμου ὑπάρχουσι δύο ἀπιοειδῆ κοσμήματα πεπληρωμένα διὰ πλέγματος καὶ μεταξὺ αὐτῶν γωνιῶδες κόσμημα (chevron). Τὸ ἀπιοειδὲς κόσμημα εἶναι γνωστὸν ἐκ τῆς ΜΜ Κρήτης ἤδη² καὶ ἐν Ἑλλάδι ἀπαντᾷ ἀπὸ τῆς ΜΕ ἐποχῆς. Ἐπὶ

¹ Πρβλ. Olympia IV, σ. 148 πίν. LV ἀρ. 931. Perachora, πίν. 60 ἀρ. 10 ἐπὶ χαλκῆς πυξίδος. Ὁμοία περίπου ἐν Arg. Her. II πίν. CXXI ἀρ. 2082. Ἡ ταῦτις πρὸς λαβὴν ξυλίνης πυξίδος φαίνεται ἀσφαλῆς καὶ ἐκ τοῦ ὅτι τὸ χῶμα παρουσίασεν ἐλαφρὰν μελάνωσιν εἰς τὸ σημεῖον τῆς εὐρέσεώς της.

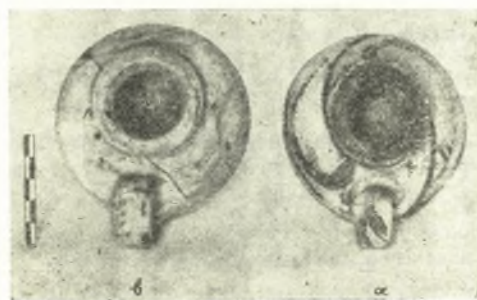
² Τὸ ἀναφερόμενον ὡς racket and ball ὑπὸ τοῦ Evans.

μικρῶν ἀγγείων, ὡς τὸ παρόν, ἢ διακόσμησις αὕτη εἶναι λίαν συχνή, ἀνήκει δὲ εἰς τὴν ΥΕ I - ΥΕ ΠΑ ἐποχὴν. Ἡ προέλευσις σχεδὸν ὄλων εἶναι ἑλλαδική, πρᾶγμα τὸ ὁποῖον συμφωνεῖ καὶ πρὸς τὴν καταγωγὴν τοῦ σχήματος τοῦ ἀγγείου¹.



Εἰκ. 8. Μυκηναϊκὰ ἀγγεῖα ἐκ τοῦ τάφου Γ.

ἄγγείου¹. Ὡς πρὸς τὴν καταγωγὴν τοῦ θέματος² πλέον εὐλόγον εἶναι τὸ συμπέρασμα τοῦ Furumark, καθ' ὃν ἐγένετο ἐν τούτῳ συγγένεσις τοῦ ἀπὸ τῆς ΠΜ ἐποχῆς ἀπαντῶντος



Εἰκ. 9. Τὰ Μυκηναϊκὰ ἀγγεῖα α καὶ β ἐκ τοῦ τάφου Γ.

θέματος τοῦ σκορπίου πρὸς τὰ γεωμετρικὰ τῆς στείρας καὶ τοῦ ἐλευθέρου φύλλου³.

¹ Τὰ λοιπὰ παραδείγματα εἶναι: 1) Ἐκ Μυκηνῶν, Ch.T. 516 πίν. XXIII, 2. 2) Ἐξ Ἄγ. Τριάδος, Palace of Minos II, 11 εἰκ. 315a. 3) Ἐκ Δημητριάδος, αὐτόθι 315b. 4 - 7) Ἐκ Προσύμνης, Pros. II εἰκ. 145 ἀρ. 251, εἰκ. 140 ἀρ. 137 (τοῦτο ταυτίζεται ἀπολύτως πρὸς τὰς διαστάσεις τοῦ ἡμετέρου), εἰκ. 281 καὶ 683 ἀρ. 611, εἰκ. 498 καὶ 683 ἀρ. 42. 8) ἐκ Πύλου ΠΑΕ 1953 σ. 248 εἰκ. 9 καὶ 9 - 10) ἐκ Παλαιοκάστρου Μονεμβασίας (Τὸ Ἔργον τῆς Ἀρχ. Ἐταιρ. 1956, σ. 100 εἰκ. 102).

² Βλ. FURUMARK, Mys. Pottery, mot. 63 σ. 121 καὶ σ. 394 - 395 εἰκ. 69.

³ Πρβλ. AL 4, 1918, σ. 55 εἰκ. 4, JHS 1903, εἰκ. 18, XANTHOUIDES, The Vaulted Tombs of Mesará, πίν. XIII, 1039 a, 1041 a. c, 1045 c, 1051a, XIV, 1100, 1066, XV 1074 (ἐκ ΠΜ σφραγισμάτων Μεσαρῆς) καὶ τὰ ὡς ἄνω ἐν Evans καὶ Furumark ἀναφερόμενα.

3) Ὅμοια πρόχους, συγκολληθεῖσα ἐκ τεμαχίων (ῦψος 0.067, δμ. κοιλίας 0.09, δμ. στομίου 0.051, δμ. δακτυλοειδοῦς βάσεως 0.041). Κατὰ τὸ σχῆμα ὀλίγον σφαιρικώτερα τῆς προηγούμενης μετὰ ταπεινότερου λαιμοῦ. Πηλὸς κιτρινωπὸς μεθ' ὁμοίας ἀλοιφῆς (εἰκ. 8β, 9β). Ἡ διακόσμησις διὰ καστανομέλανος βερνικίου εἶναι λίαν ἐξίτηλος, ἀποτελεῖται δὲ ἐξ ἐννέα στενῶν ταινιῶν κατὰ τὸ κατώτερον αὐτῆς τμήμα καὶ κυματοειδοῦς γραμμῆς, ἐξ ἧς φθύνονται φύλλα ἐπὶ τοῦ ὤμου. Περὶ τὸν λαιμὸν καὶ ἐπὶ τῆς ἐνάτης ἐκ τῶν κάτω ταινίας φέρει σειρὰν μικρῶν φυλλαρίων. Τὸ διακοσμητικὸν σχέδιον τοῦ κυματοειδοῦς βλαστοῦ (κατὰ Furumark Mot 16,8 grass or reed) ἀπαντᾷ ἀπὸ τῆς MM IIβ - MM III καὶ YM I ἐποχῆς, ὁπότε εἶναι συχνὴ καὶ ἡ ἐμφάνισις πολλῶν ταινιῶν κατὰ τὸ κάτω μέρος τῶν ἀγγείων μεγάλων καὶ μικρῶν. Τῶν ταινιῶν τούτων τὸ πάχος ἐξαρτᾶται ἐκ τοῦ μεγέθους τοῦ ἀγγείου¹. Ἐπὶ ὁμοίου σχήματος ἀγγείου δὲν γνωρίζω ὁμοίον εἶδος διακοσμήσεως διὰ βλαστοῦ καὶ φυλλαρίων, δύναται τις ὅμως νὰ παραβάλλῃ τὰ φέροντα σπείρας, κυματοειδεῖς γραμμὰς ἢ καὶ σειρὰν φυλλαρίων².

4) Ἀβαθὲς κύπελλον ἀκέραιον μετὰ καθέτου ὑπερψωμένης λαβῆς, ἐφ' ἧς διακρίνεται ἀνάγλυφος γραμμὴ (ῦψος μετὰ λαβῆς 0.046, μέχρι χειλέων 0.023, δμ. στομίου 0.062, δμ. βάσεως 0.024). Ἀβαφὲς ἐξ ἐρυθροποῦ πηλοῦ ἄνευ ἀλοιφῆς (εἰκ. 8γ).

Τὸ σχῆμα καταγεται ἐκ μεταλλίνου προτύπου ἔχει δὲ διατηρήσει καὶ τὴν ἐπὶ τῆς λαβῆς ἀνάγλυφον γραμμὴν, ἣτις ἀπαντᾷ εἰς πλείστα μετάλλινα κύπελλα³, ἐνθα εἶναι χρήσιμος διὰ τὴν στερέωσιν τοῦ διὰ τὴν λαβὴν χρησιμοποιουμένου ἐλάσματος⁴.

¹ Βλ. BOSANQUET DAWKINS: The Unpublished Objects from Palaikastro Excavations (BSA Suppl. Pap. 1) σ. 31 εἰκ. 19 a, πίν. XVd καὶ XVI c, ὅπερ φέρει καὶ τὰς ταινίας κάτω πρὸς καὶ Mys. Pottery, σ. 155 καὶ P. of Minos II, εἰκ. 282b καὶ 283.

² Prosymna II, εἰκ. 343, Arg. Her. II, σ. 92-93 εἰκ. 22. Προϊστ. Ἐλευσίς, σ. 119 εἰκ. 98 ἀρ. 354.

³ Πρὸς βλ. P. of Minos II, σ. 631 εἰκ. 395, 398, 407, 409 a - b. Συνήθως ἐπὶ πηλοῦ οὐχὶ μικρογραφικά, Ch. T. 528,40-518,39-533,7.

⁴ Πρὸς βλ. ἐπὶ μεταλλίνων KARO, Schachtgr. πίν. CLXIV 170 καὶ 76 καὶ CXXXVI 786/7, καὶ συσχετισμὸν πηλίνων - μεταλλίνων ἐν N. T. at Dendra,

5) Σκυφίσκος κωνικός, συνεκολλήθη ἐκ τεμαχίων (ῦψος 0.03, δμ. βάσεως 0.025, δμ. στομίου 0.050 - 55). Χειροποίητος. Πηλὸς ἐσωτερικῶς φαιός, ἐσωτερικῶς κιτρινωπός. Τὰ χεῖλη κλίνουν πρὸς τὰ ἔνδον κατὰ τὸν συνήθη εἰς τοὺς παλαιότερους χρόνους τύπον¹, ὅστις εἰς ὀλίγον μεγαλύτερον μέγεθος ἀπαντᾷ ἐν ἀφθονία εἰς τοὺς λαξευτοὺς τάφους (εἰκ. 8δ).

6) Κομβίον πήλινον ἀμφικωνικόν (ῦψος 0.03, δμ. βάσεως 0.016) ἐκ τεφρομέλανος πηλοῦ μεθ' ὁμοίας ἀλοιφῆς. Τοῦ παλαιότερου τύπου², ὅστις προσιδιάζει εἰς τοὺς ΥΕ I καὶ ΥΕ II χρόνους.

ΠΑΡΑΤΗΡΗΣΕΙΣ

Ὁ τάφος Α φαίνεται ὅτι εἶχεν ἄπαξ χρησιμοποιηθῆ πρὸ τῆς τελικῆς ταφῆς κατὰ τὰς ἀρχὰς τοῦ 5ου π. Χ. αἰ., διότι δύο μικρὰ ἐξ αὐτοῦ ὄστρακα προέρχονται ἀσφαλῶς ἐξ ἀγγείων τῆς προγενεστέρας ταφῆς ταύτης³. Ἡ τελευταία ταφή πρέπει νὰ ἀναχθῆ εἰς τὸ τρίτον τέταρτον τοῦ 5ου αἰ., λαμβανομένης ὑπ' ὄψιν κυρίως τῆς Κορινθιακῆς πυξίδος⁴. Ἡ λεπτὴ ἐργασία τῶν χαλκῶν ἀντικειμένων εἶναι σύμφωνος πρὸς τὴν ἐποχὴν αὐτήν. Ὁ τύπος τῶν ἐνωτιῶν εἶναι διαδεδομένος κατὰ τὰς ἀρχὰς καὶ τὰ μέσα τοῦ 5ου αἰ., δύναται δὲ νὰ ἀναχθῶσι τὰ εὐρεθέντα καὶ ἐντὸς τοῦ δευτέρου ἡμίσεος τοῦ αἰῶνος.

Ὡς πρὸς τὴν ἐκ νέου χρησιμοποίησιν τοῦ τάφου παραβλητέος ὁ 5ος τάφος τοῦ Ἄργου⁵ καὶ ὁ 7ος ἐκ τοῦ αὐτοῦ τόπου. Σύγχρονος πρὸς τὸν τάφον Α εἶναι καὶ ὁ ἐντελὴς ὁμοίος τὴν κατασκευὴν Β. Ἡ ὑπαρξίς τῶν δύο τάφων πλησίον ἀλλήλων ὡς καὶ πλήθους τεμαχίων

σ. 136 εἰκ. 117.

¹ FURUMARK, Mys. Pottery, Form 57: 204.

² FURUMARK, Chronology of Mys. Pottery, σ. 89 τύπος a 2.

³ Καὶ τὰ δύο προέρχονται ἐκ μικρῶν σκύφων. Τὸ ἐν φέρει τμήμα ἀνθεμίου, ὁμοιότατον πρὸς τὰ ἐν τῷ 5ῳ τάφῳ τοῦ Ἄργου: βλ. ΑΔ 15, 1933/5, σ. 42 εἰκ. 24.

⁴ Ὁ PAYNE (Necrocorinthia, σ. 331 κ. ἐ.) τοποθετεῖ αὐτὰς μετὰ τὰ μέσα τοῦ 5ου αἰῶνος. Ἡ κ. ΚΑΡΟΥΖΟΥ (ΑΔ 1933 5 σ. 20) ἐκ τῆς εὐρεθείσης μετ' αὐτῶν ἐν τάφῳ 7ῳ ἐρυθροκόρφου ληκύθου τὰς καταβιβάζει μέχρι τοῦ 401 π. Χ.

⁵ ΑΔ 15, 1933/35, σ. 21 καὶ 46.

πλακῶν καὶ λίθων, οἵτινες εἶχον ἐξαχθῆ ὑπὸ τῶν ἐργατῶν τῆς οἰκοδομῆς πρὸ τῆς ἀνασκαφῆς ὑποδηλοῦν τὴν ὑπαρξίν νεκροταφείου τῆς ἐποχῆς αὐτῆς εἰς τὸ σημεῖον τοῦτο. Ἀξιοσημείωτος ὁμοίως τυγχάνει ἡ παρὰ τοὺς κλασσικοὺς τάφους παρουσία τοῦ μυκηναϊκοῦ τάφου Γ. Οὗτος φαίνεται ὅτι ἔχει χρησιμοποιηθῆ ἐντὸς τῶν ὁρίων τῆς ΥΕ I - ΥΕ II ἐποχῆς, τὰ δὲ ἐν αὐτῷ εὐρεθέντα ἀντικείμενα δεικνύουν ὁμοιογένειαν. Ἐνδιαφέρουσα θὰ ἦτο ἡ ἀκριβὴς χρονολόγησις τῆς τελευταίας ταφῆς ἐν τῷ τάφῳ Γ, ἥτις ὅμως δὲν καθίσταται δυνατὴ λόγω τῆς ἐλλείψεως κτερισμάτων. Εἶναι προφανὲς πάντως ὅτι

καὶ ἡ ταφὴ αὕτη ἐγένετο κατὰ τοὺς μυκηναϊκοὺς χρόνους, ἐφ' ὅσον ἐν τῇ ἐπιχώσει τοῦ τάφου οὐδὲν μεταγενέστερον τῆς μυκηναϊκῆς ἐποχῆς ὄστρακον εὐρέθη.

Σημειωτέον ὅτι ὁ χῶρος τῆς εὐρέσεως τῶν τάφων δὲν ἀπέχει πολὺ ἀπὸ τοῦ λοφίσκου τῆς προϊστορικῆς Λέρνης, ἐνθα αἱ ἀνασκαφαὶ τῆς Ἀμερικανικῆς Σχολῆς Κλασσικῶν Σπουδῶν ἔφερον εἰς φῶς ὀλίγα κλασσικῆς ἐποχῆς εὐρήματα, μία δὲ περαιτέρω ἔρευνα ἐνταῦθα θὰ ἀπέβαινε χρήσιμος διὰ τὴν μελέτην τῆς κλασσικῆς Λέρνης.

ΕΥΑΓΓΕΛΙΑ ΠΡΩΤΟΝΟΤΑΡΙΟΥ