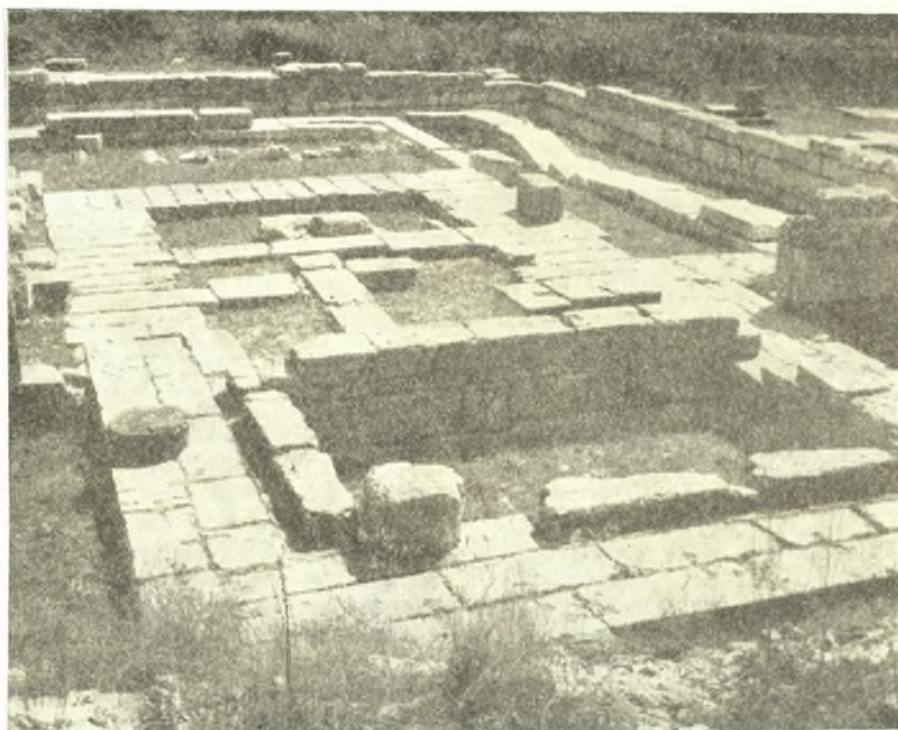


Γ' ΤΟ ΕΛΛΗΝΙΣΤΙΚΟΝ ΙΕΡΟΝ
(ΔΕΥΤΕΡΑ ΠΕΡΙΟΔΟΣ - ΤΕΛΟΣ 3ΟΥ Π.Χ. ΑΙ.)

Πίν. 2, 3, 5, 9

α' Ο ΝΑΟΣ

Κατὰ τὴν νέαν οἰκοδομικὴν περίοδον, ἣ ὁποία ἐπηκολούθησεν εἰς τὴν καταστροφὴν τοῦ Ἱεροῦ, αἱ στοαὶ ἀνακατεσκευάσθησαν, ἐκτὸς ἴσως τῶν ἐξωτερικῶν τοίχων. Ὁ ἄβατος χώρος τῆς αὐλῆς παρέμεινε περίπου ὁ αὐτός, ἂν καὶ σημαντικὸν μέρος ταύτης κατελήφθη ὑπὸ τοῦ εὐρυχωροτέρου τετραστύλου ναοῦ Γ1 - Γ4, ἀναπτυχθέντος εἰς βάρος τῆς αὐλῆς. Ὁ ναὸς μήκους, ἐπὶ τῇ βάσει τῶν σφζομένων θεμελίων,



Εἰκ. 80. Ὁ ἐλληνιστικὸς ναὸς τῆς ἱερᾶς οἰκίας (Ε') θεώμενος ἀπὸ βορρᾶ. Ἐμπροσθεν δεξιᾶ οἱ δύο ὀρθοστάται τῶν ἀετωμάτων τοῦ ἀρχαίου ναΐσκου.

14.40 × 7.10 μ., ἐπὶ τῇ βάσει δὲ τῶν τοίχων, φερομένων ἐπὶ τριβάθμου κρηπίδος, 12.95-13.05 × 5.60 μ.¹, ἀποτελεῖται ἐκ τοῦ προνάου, ἐσωτερικῶν διαστάσεων 4.60 × 2.50 μ., τοῦ σηκοῦ, διαστάσεων 4.60 × 5.40 - 5.60 μ., καὶ τοῦ ἄδύτου, ἴσου πρὸς τὸν πρόναον (4.60 × 2.50 μ.), μὴ ἐπικοινωνοῦντος μετὰ τοῦ σηκοῦ (εἰκ. 80). Διὰ λόγους συμμετρίας πρὸς τὸ ἀπὸ βορρᾶ κατὰ 4 μ. προέχον ἄδυτον², σύνηθες εἰς τοὺς ναοὺς - μαντεῖα³,

1 Ἦτοι περίπου σχέσις τῶν καθέτων πλευρῶν $1:2\frac{1}{3} = 1:2.33$ μ.

2 Ἡ προβολὴ τούτου ἐπὶ τῇ βάσει τοῦ σφζομένου στερεοβάτου εἶναι 4.77 μ., ἀλλ' ὁ τοίχος ἔβαινε ἐπὶ τοῦ ἐσωτέρου τμήματος τοῦ θεμελίου.

3 Πρβλ. τοιοῦτους μετ' ἄδύτου μαντικῶν ναοῦς, τὸν

δεύτερον ναὸν τῆς Ἡρας Ἀκραίας εἰς Περαχώραν, Η. ΡΑΥΝΕ, Perachora, πίν. 125 καὶ 138, τὸν Β' καὶ Γ' ναὸν τοῦ Ἀπόλλωνος τῶν Δελφῶν τοῦ 6ου π.Χ. αἰ. Ἀλλὰ καὶ ὁ πρὸ τοῦ 373 π.Χ. ἀνοικοδομηθεὶς ναὸς τῶν Δελφῶν εἶχεν ἐπίσης σηκόν, χωριζόμενον ἀπὸ τοῦ ἄδύτου διὰ τοίχου πρβ. καὶ W. DINSMOOR, ἔ.ἀ. σ. 92

προσετέθη ἐπὶ τῆς παλαιότερας προστάσεως τῆς νοτίας πλευρᾶς τετράστυλον ἰωνικὸν πρόπυλον, τεθὲν ἐπὶ τοῦ αὐτοῦ ὡς πρὸς τὸν ναὸν ἄξονος καὶ προέχον τοῦ τοίχου τέσσαρα ἐπίσης μέτρα, ὅσον καὶ τὸ πρὸς βορρᾶν ἄδυτον (Γ5 - Γ8).

Ἡ εἰς μῆκος καὶ πλάτος διεύρυνσις τοῦ ναοῦ, γενομένη ἐπὶ ζημία τῆς ὑπαίθρου αὐλῆς καὶ τῆς ΒΑ. στοᾶς, ἔνεκα τῆς κατὰ 2.90 μ. πρὸς νότον καὶ κατὰ 2.70 μ. πρὸς ἀνατολὰς ἀναπτύξεώς του, συνετέλεσεν εἰς τὴν κατάργησιν ἑνὸς κίονος τῆς ἀνατολικῆς πτέρυγος τῆς Β. στοᾶς¹. Διὰ τῆς πρὸς ἀνατολὰς διευρύνσεως τοῦ ναοῦ κατὰ ἓν μεταξόνιον ὁ ναὸς κατέλαβε τὸ κέντρον τοῦ βορείου περιβόλου, ἀπέχων ἀπὸ μὲν τῆς ΒΑ. γωνίας 6 μ., ἀπὸ δὲ τῆς ΒΔ. 6.35 μ. Ἡ μικρὰ αὐτὴ ἀπόκλισις ἀπὸ τοῦ κεντρικοῦ ἄξονος, ἀνεπαίσθητος εἰς τὸ βλέμμα τοῦ θεατοῦ, προέκυψεν ἐκ τῶν κίωνων τῆς Β. στοᾶς, τῆς ὁποίας ἔπρεπε νὰ καταργηθῆ ἀκέραιος ἀριθμὸς μεταξονίων, καὶ ἐκ γενικωτέρων λόγων, τῆς ἀρμονικῆς σχέσεως τοῦ ναοῦ πρὸς τὸ ἀρχιτεκτονικὸν πλαίσιον καὶ τὴν αὐλὴν (ιδὲ κεφάλαιον Θ).

Ὁ ἐξετάζων τὴν δομὴν τῆς θεμελιώσεως τοῦ ναοῦ ἀναγνωρίζει εὐχερῶς ὅτι τὸ ὑλικὸν προέρχεται ἐκ τοῦ παλαιότερου ναῖσκου (ἀνωτ. σ. 34-35), διότι πολλαὶ τῶν λιθοπλινθίδων φέρουν αὐλακὰς συνδέσεως ὁμοίας καὶ ἰσομεγέθεις πρὸς τὰς τοῦ ναῖσκου. Πολλαὶ τῶν αὐλάκων τούτων ἄλλοτε στρέφονται πρὸς τὸ ἐσωτερικὸν ἢ καὶ πρὸς τὸ ἐξωτερικὸν τοῦ ναοῦ, ὅπου τίποτε δὲν ὑπάρχει πρὸς σύνδεσιν (πίν. 5, εἰκ. 25), ἄλλοτε δὲ ἀντικρύζουν τοὺς παρακειμένους λίθους, ἔνθα οὐδὲν ἔχνος συνδέσεως ὑπάρχει. Δύο μάλιστα λίθοι, ὁ Γ9 καὶ ὁ Γ10, ἐπὶ τῆς Δ. πλευρᾶς (πίν. 2 καὶ 5) τοῦ σηκοῦ, προέχονται ἐκ τῶν μακρῶν πλευρῶν τοῦ ναῖσκου, ἐκ τοῦ σημείου τῆς συναντήσεώς των μετὰ τῶν ἐγκαρσίων τοίχων. Προσέτι τὸ πλάτος τῶν πλινθῶν (0.49 - 0.50 μ.) ἀνταποκρίνεται πρὸς τὸ πλάτος τῶν τοίχων τοῦ ναῖσκου.

Τοῦ ναοῦ διατηρεῖται ὀλόκληρος ἢ κατωιάτη στρωσίς τοῦ θεμελίου, ἀποτελουμένη ἐξ ἀνισομεγέθων ὀρθογωνίων λιθοπλινθίδων (μέσον μῆκος 1.35, 1.40, 1.45, 1.50 μ., μέγιστον μέχρι 2.10 μ.), τεθειμένων ἐγκαρσίως ἐφ' ὀλοκλήρου τοῦ πλάτους τοῦ θεμελίου (εἰκ. 81, 83). Κατὰ τὴν δυτικὴν πλευρὰν σφύζεται καὶ ἡ ὑποθεμελίωσις, ἀποτελουμένη ἐκ τοῦ θεμελίου τοῦ παλαιότερου ναῖσκου, ἐσωτερικῶς διευρυνθέντος διὰ προσθέτου θεμελιώσεως ἐκ λίθων προερχομένων ἐκ τῆς ἀνωδομίας τοῦ ναῖσκου, ὥστε τὸ πλάτος νὰ καταστῆ ἴσον πρὸς τὴν κρηπίδα τοῦ ναοῦ (εἰκ. 26 - 27). Εἰς τὸ βορειότερον τμήμα τοῦ σηκοῦ καὶ εἰς τὸ ἄδυτον διατηρεῖται καὶ ἡ ὑπεράνω στρωσίς, ἢ εὐθυνηθρία, ἰσοῦψῆς περίπου (0.30 μ.) πρὸς τὸν τοιχοβάτην τοῦ ἐξωτερικοῦ περιβόλου (εἰκ. 80, 84). Ἀποτελεῖται καὶ αὕτη ἐκ λίθων τοῦ ἀρχαιοτέρου ναῖσκου, τοποθετημένων παραλλήλως πρὸς τὰς μακρὰς πλευρὰς ἀνά τρεῖς, καὶ συνδεομένων πρὸς ἀλλήλους διὰ μεγάλων σιδηρῶν συνδέσμων σχήματος I, μήκους 0.32 - 0.35 μ. Ἐκ τῆς ὄρατῆς ἀνωδομίας σφύζεται μόνον ὁ πρῶτος δόμος τοῦ βορείου τοίχου τοῦ σηκοῦ, τοῦ χωρίζοντος τοῦτον ἀπὸ τοῦ ἀδύτου (εἰκ. 80, 84), ὕψους 0.40 μ. καὶ πλάτους 0.50 μ., ἀποτελούμενος καὶ οὗτος ἐκ λίθων τοῦ ἀρχαίου ναῖσκου, διατηρούντων τὰς αὐλακὰς συνδέσεως καὶ τόρμους ἐνίοτε πρὸς γόμφωσιν τοῦ ὑπεράνω δόμου.

¹ Ὑπενθυμίζομεν ὅτι αἱ διαστάσεις δίδονται ἐνταῦθα ἐπὶ τῇ βάσει τῶν σφροζομένων θεμελίων. Αἱ πραγματικαὶ διαστάσεις ὁμῶς τῆς ἀνωδομίας ἦσαν αἰσθητῶς μικρότεροι, διότι οἱ τοῖχοι ἔβαινον ἐπὶ βαθμιδωτῆς κρηπίδος.

Ἐπὶ τῆς ὀπισθίας πλευρᾶς τοῦ ἀδύτου δύο τριγωνικαὶ πλάκες (εἰκ. 80, 84, πίν. 2 γ, γ') ἀνεγνωρίσθησαν ὡς τύμπανα τῶν ἀετωμάτων τοῦ κλασσικοῦ ναΐσκου (ἀνωτ. σ. 38 - 39).



Εἰκ. 81. Ὁ πρόναος τοῦ ἐλληνιστικοῦ ναοῦ. Ἄποψις ἀπὸ Δυσμῶν.

Πλὴν τῆς δυτικῆς μακρᾶς πλευρᾶς τοῦ ναοῦ, βαινούσης ἐν μέρει, ὡς εἴπομεν, ἐπὶ τῆς κατωτάτης θεμελιώσεως τοῦ ἀρχαιοτέρου ναΐσκου, αἱ λοιπαὶ πλευραὶ ἔχουν ἴδιον



Εἰκ. 82. Τὸ θεμέλιον τῆς προσόψεως τοῦ ἐλληνιστικοῦ ναοῦ.

θεμέλιον (εἰκ. 82, πίν. 3B - B', Γ - Γ'), εἰς δὲ τὰ ἐκατέρωθεν τῆς ΝΔ. γωνίας τοῦ προναοῦ τμήματα ὑπόκειται ἰδιαιτέρᾳ ὑποθεμελίωσις, ὕψους 0.23 μ., πρὸς ἐξουδετέρωσιν

τῆς πρὸς Ν. καὶ Δ. κατωφερείας τοῦ ἐδάφους (εἰκ. 82). Τὸ λοιπὸν ἀνατολικὸν τμήμα τῆς προσόψεως ἀποτελεῖται ἐκ μιᾶς μόνον στρώσεως λίθων, τοποθετημένων ὁμως μὲ τὴν στενὴν πλευρὰν ἐπὶ τῆς γῆς (πλάτ. 0.38 - 0.40 μ.) οὕτως, ὥστε τὸ πλάτος τοῦ λίθου, 0.44 - 0.55 μ., νὰ καθίσταται ὕψος (εἰκ. 82)¹. Οἱ παρὰ τὰς γωνίας τῆς προστάσεως δόμοι χάριν μεγαλυτέρας σταθερότητος ἔχουν πλάτος σχεδὸν διπλάσιον τῶν λοιπῶν (εἰκ. 83).

Τῆς σφωζομένης εὐθυνηρίας, ἀντιστοιχούσης, ὡς εἴπομεν, πρὸς τὸ ὕψος τοῦ τοιχοβάτου, ἐφ' οὗ βαίνουν οἱ ὀρθοστάται τοῦ ἑλληνιστικοῦ περιβόλου, ἢ ἐξωτερικὴ ἀκμὴ τῆς ἄνω ἐπιφανείας, ὡς καὶ αἱ κάθετοι πλευραὶ, αἱ συνδεόμεναι μετὰ τῶν γειτονικῶν λίθων, φέρουν πλατεῖαν ἀναθύρωσιν, πλάτ. 0.10 - 0.12 μ. Πρὸς μείζονα στερεότητα οἱ ἐξωτερικοὶ λίθοι συνδέονται μετὰ τῶν γειτονικῶν διὰ τριῶν ἢ τεσσάρων συνδέσμων



Εἰκ. 83. Τμήμα τοῦ θεμελίου τῆς ἀν. πλευρᾶς τοῦ προνάου τοῦ ἑλληνιστικοῦ ναοῦ.

σχήματος I, ἐνὸς ἢ δύο ἐφ' ἐκάστης πλευρᾶς. Οἱ σύνδεσμοι, μὲ πέρατα ὀρθογώνια ἢ ἀκανονίστου τετραπλεύρου καὶ μὲ ἄγγιστρα πυραμιδοειδῆ, εἰσέρχονται ἐντὸς τῶν τετραπλεύρων ἢ κυκλωτερῶν τόρμων, πλάτους 0.045 - 0.065 μ.

Ἐκ τοῦ μεγάλου πλάτους τῆς θεμελιώσεως καὶ τῆς εὐθυνηρίας (1.40 - 1.45 μ.), κατὰ τὸ πλεῖστον ἀποτελεσθεΐσης ἐκ τῆς παραθέσεως τριῶν κατὰ πλάτος ὀρθογωνίων λίθων τοῦ ἀρχαιοτέρου ναΐσκου, συνάγεται ὅτι ὁ ναὸς ἔβαινε ἐπὶ διβάθμου ἢ τριβάθμου κρηπίδος. Τοῦτο ἐπιβεβαιοῦται καὶ ἄλλοθεν. Ἡ πρὸς ἀνατολὰς κατὰ 2.70 μ. ἐπέκτασις τοῦ ἑλληνιστικοῦ ναοῦ ἀπέβλεπεν, ὡς εἴπομεν, ἀφ' ἐνὸς μὲν εἰς τὴν τοποθέτησιν αὐτοῦ ἐπὶ τοῦ κεντρικοῦ ἄξονος τοῦ οἰκοδομήματος, ἀφ' ἑτέρου δὲ εἰς τὸν σχηματισμὸν μετὰ τοῦ ἀμέσως πρὸς ἀνατολὰς πρώτου κίονος κανονικοῦ μεταξονίου, ἴσου πρὸς 1.70 μ. Ἡ νέα ἀνατολικὴ μακρὰ πλευρὰ τοῦ προστύλου ναοῦ ἔπρεπε δηλ. νὰ διέρχεται διὰ τῆς θέσεως τοῦ πρώτου πρὸς ἀνατολὰς κίονος, ἤτοι εἰς ἀπόστασιν 1.70 μ. ἀπὸ

¹ Ὡς εἴπομεν, αἱ λιθοπλινθίδες αὗται προέρχονται ὁποῦ τοῦ πάχους τῶν τοίχων εἶναι 0.49—0.50 μ. κατὰ τὸ πλεῖστον ἐκ τοῦ παλαιότερου ναΐσκου, τοῦ

τοῦ ἀνατολικοῦ τοίχου τοῦ ἀρχαίου ναῖσκου. Ἐπομένως ὁ νέος ἀνατολικὸς τοῖχος τοῦ τετραστύλου ναοῦ ἔβαινε ἐπὶ τῆς ἐσωτερικῆς πλευρᾶς τοῦ θεμελίου, τὸ δὲ λοιπὸν τμήμα τῆς κρηπίδος ἐχρησίμευεν ὡς βάσις ἀναβαθμῶν (πίν. 9). Ἐν τοιαύτῃ περιπτώσει ἡ προέκτασις τῶν ἀξόνων τῶν μακρῶν πλευρῶν τοῦ ἑλληνιστικοῦ ναοῦ καὶ τῶν γωνιαίων κίωνων τῆς προστάσεως διέρχονται διὰ τοῦ κέντρου τῶν τεσσάρων μεσαίων κίωνων τῆς νοτίας στοᾶς καὶ τῶν ἰσαρίθμων κίωνων τοῦ συγχρόνως μὲ τὸν ναὸν προστεθέντος τετραστύλου προπύλου.

Κατασκευαστικῶς προκύπτει ὅτι οἱ γωνιαῖοι κίονες τοῦ προνάου καὶ αἱ μακραὶ πλευραὶ του εὐρίσκονται κατὰ 0.75 μ. ἢ καὶ τι πλεον ἐσωτερικῶς τῆς ἐξωτερικῆς ἀκμῆς τῆς εὐθυνηρίας. Προφανῶς τὴν θέσιν ταύτην ἐπέβαλον οἱ προϋπάρχοντες κίονες τῆς ΒΑ. στοᾶς. Ἡ διεύρυνσις δηλ. τοῦ ναοῦ πρὸς ἀνατολὰς ὑπελογίσθη τοιαύτη, ὥστε ἀφ' ἑνὸς μὲν ὁ ἀνατολικὸς τοῖχος νὰ σχηματίζῃ μετὰ τοῦ πρὸς ἀνατολὰς γειτονικοῦ κίονος ἄρτιον μεταξόνιον, ἀφ' ἑτέρου δὲ ὁ τοῖχος οὗτος καὶ ὁ πρὸ αὐτοῦ γωνιαῖος κίων τοῦ προνάου νὰ εὐρίσκονται εἰς τὴν αὐτὴν γραμμὴν μὲ τὸν ἀντίστοιχον κίονα τοῦ προπύλου καὶ μὲ τὸν ἕκτον κίονα τῆς νοτίας στοᾶς (πίν. 9). Ποίους ἄλλους περιορισμοὺς ἀντιμετώπιζεν ὁ νέος ἀρχιτέκτων θὰ ἴδωμεν κατωτέρω. Κατὰ ταῦτα δὲν διηρῶνθη ὁ ναὸς πρὸς ἀνατολὰς κατὰ 2.70 μ., ὡς δεικνύει ἡ θεμελίωσις αὐτοῦ, ἀλλὰ κατὰ ἓν ἄρτιον μεταξόνιον (1.70 μ.), καταργηθέντος πρὸς τοῦτο ἑνὸς κίονος τῆς ΒΑ. στοᾶς. Ἐπομένως τὸ πλάτος τοῦ ναοῦ ἀπὸ τοῦ κέντρου τῶν τοίχων ὑπελογίσθη εἰς τρία ἀκριβῶς μεταξόνια (5.10 μ.), ἔναντι τῶν δύο περίπου (3.60 μ. περίπου) τοῦ παλαιότερου ναῖσκου¹.

Ἄλλὰ τὴν ὑπαρξίν προσέτι βαθμιδατῆς κρηπίδος προϋποθέτει καὶ ἡ μορφή τοῦ ΒΑ. ἐξωτερικοῦ τοίχου τοῦ περιβόλου διότι κατὰ τὴν θεμελίωσιν τῆς ἀνατολικῆς πλευρᾶς τοῦ νέου ναοῦ ἀπεκόπη τμήμα τοῦ ΒΑ. περιβόλου. Εἰς τὸν πίν. 2B6 καὶ εἰς τὴν τομὴν Β-Β' (εἰκ. 84) εἶναι φανερόν, ὅτι ὁ μὲν τοιχοβάτης, ἀποκοπεῖς ἀνωμάλως ἕνεκα τῆς διευρυνθείσης ἀνατολικῆς πλευρᾶς τοῦ ναοῦ, ἐφάπτεται σχεδὸν τῆς παρακειμένης εὐθυνηρίας τούτου, ὁ ὑπερκείμενος ὁμοῦς ὀρθοστάτης ἀπέχει ταύτης 0.40 μ. περίπου. Δεδομένου δέ, ὅτι τὸ πλάτος τῶν ὀρθοστατῶν οὐδέποτε εἶναι μικρότερον τῶν 0.90 μ., ἢ γεφύρωσις τοῦ κενοῦ τῶν 0.40 μ. δι' ἑνὸς ὀρθοστάτου τόσον στενοῦ θὰ ἀπετέλει αἰσθητὴν ἀνωμαλίαν. Ἐν τοιαύτῃ περιπτώσει ὁ ὀρθοστάτης, ὢν πλατύτερος, ἔβαινε καὶ ἐπὶ τῆς εὐθυνηρίας τοῦ ναοῦ, συνδεόμενος μετὰ τοῦ ἀνατολικοῦ τοίχου αὐτοῦ.

Ἐναμφιβόλως λοιπὸν οἱ τοῖχοι τοῦ ἑλληνιστικοῦ ναοῦ ἔβαινον ἐπὶ τῆς ἐσωτερικῆς πλευρᾶς τῆς κρηπίδος, τὸ δὲ λοιπὸν τμήμα κατελάμβανον αἱ βαθμίδες τῆς κρηπίδος οὗτως, ὥστε νὰ τηρῶνται αἱ κάτωθι προϋποθέσεις, 1) σχηματισμὸς κανονικῶν μεταξονίων μεταξὺ τῶν ἐκατέρωθεν τῶν μακρῶν πλευρῶν τοῦ ναοῦ τμημάτων τῆς βορείου στοᾶς καὶ 2) ἢ ἐπὶ τῶν αὐτῶν ἀξόνων τοποθέτησις τῶν μακρῶν πλευρῶν τοῦ ναοῦ καὶ τῶν γωνιαίων κίωνων τοῦ προνάου μὲ τοὺς τέσσαρας μεσαίους κίονας τῆς νοτίας στοᾶς

¹ Ἐὰν ἐκ τοῦ πλάτους τῆς θεμελίωσης τοῦ ναοῦ (7.04 μ.) ἀφαιρεθῇ τὸ ἄθροισμα τῶν 3 μεταξονίων + 0.50 μ., ὅσον τὸ πάχος τοῦ ἑνὸς τοίχου, ἦτο $1.70 \times 3 + 0.50 \mu. = 5.60 \mu.$, ἢ προκύπτουσα διαφορὰ

(704 — 560 = 144 μ.) εἶναι περίπου τὸ πλάτος τῶν ἀναβαθμῶν ἐκατέρωθεν τοῦ ναοῦ, ὅπερ δύναται νὰ ἀντιστοιχῇ πρὸς δύο ἢ τρεῖς ἐκατέρωθεν τοῦ ναοῦ ἀναβαθμούς.

καὶ μὲ τοὺς γωνιαίους κίονας τοῦ τετραστύλου προπύλου. Ἐκ τῶν δεδομένων τούτων προκύπτει ὅτι ὁ πρόναος καὶ τὸ ἄδυτον εἶχον ἐσωτερικὰς διαστάσεις 2.50×4.60 μ., ὁ δὲ κυρίως σηκὸς 5×4.60 μ., δηλαδή τὸ βάθος τοῦ σηκοῦ ὑπελογίσθη ἴσον πρὸς τὸ ἄθροισμα τοῦ βάθους τοῦ προνάου καὶ τοῦ ἀδύτου, τοῦ τελευταίου τούτου προβάλλοντος πρὸς βορρᾶν συμμετρικῶς ὡς πρὸς τὸ προέχον ἐπὶ τῆς νοτίας πλευρᾶς τετραστυλον πρόπυλον.

β'. ΤΟ ΠΡΟΠΥΛΟΝ

Πίν. 2 Γ5 - Γ8

Κατὰ τὴν νέαν οἰκοδομικὴν φάσιν τὴν παλαιότεραν πρόστασιν τῆς νοτίας πλευρᾶς διεδέχθη τετραστυλον πρόπυλον, ἔχον πλάτος κατὰ τὴν σφριζομένην εὐθυ-

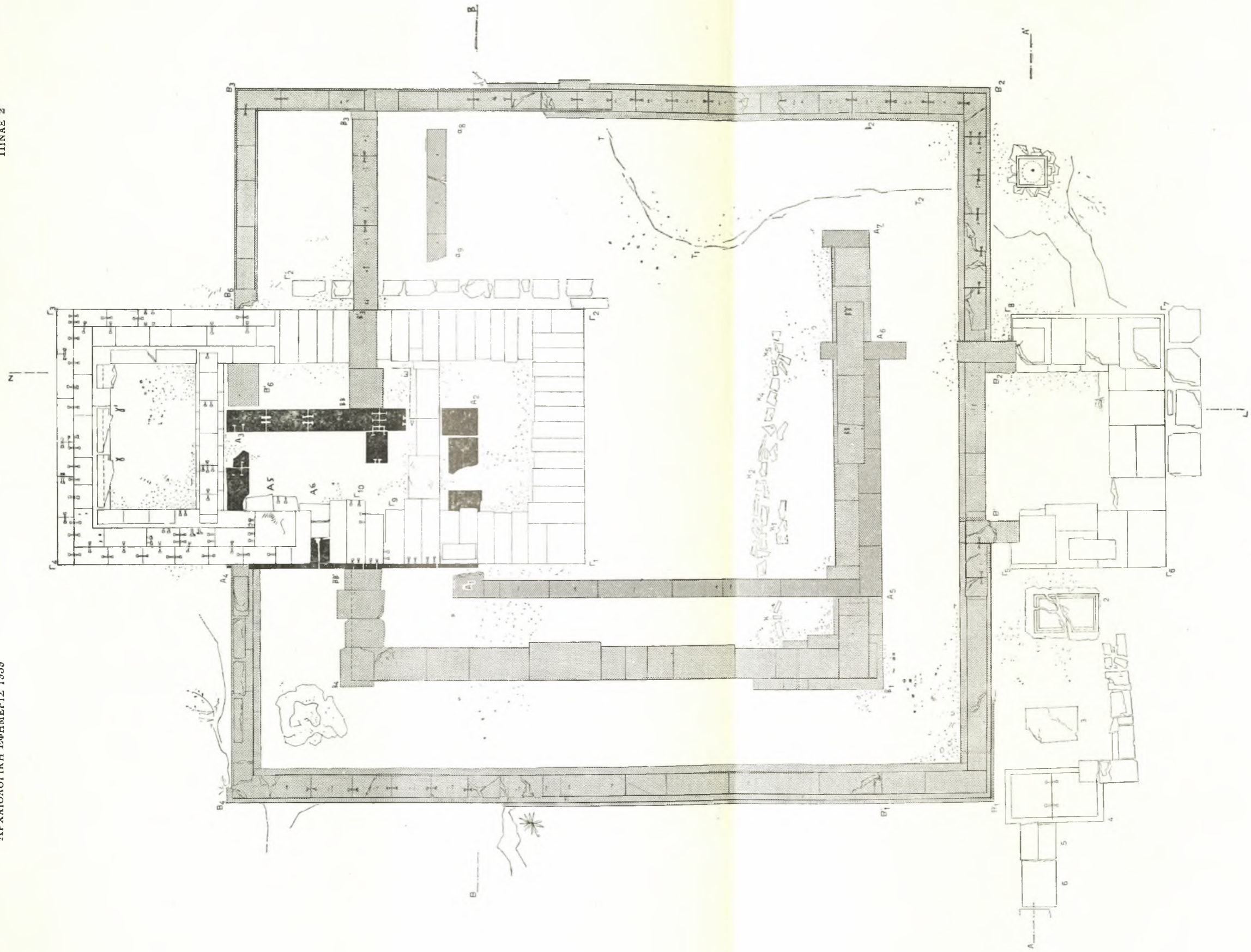


Εἰκ. 84. Ὁ ἑλληνιστικὸς ναὸς εἰσχωρῶν ἀπὸ Βορρᾶ εἰς τὴν ἱεράν οἰκίαν. (Ἄποψις ἀπὸ Βορρᾶ.)

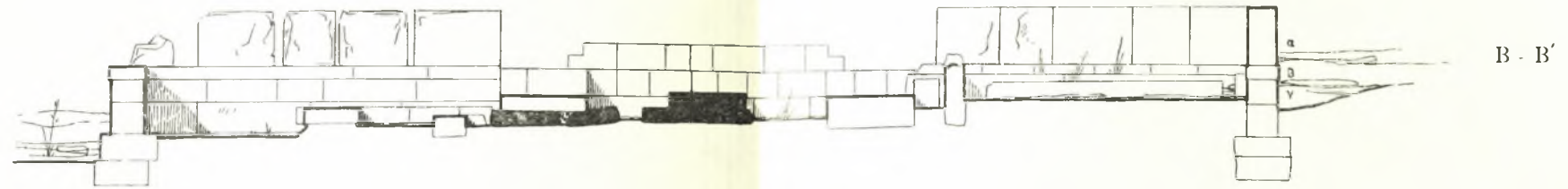
τηρίαν 7.10 μ., μῆκος 5.18 μ.¹, ἀπέχον δὲ συμμετρικῶς ἀπὸ τῶν ἐκατέρωθεν γωνιῶν τοῦ ἑλληνιστικοῦ περιβόλου (εἰκ. 66). Τὴν μεταγενεστέρην κατασκευὴν τοῦ προπύλου μαρτυρεῖ τὸ μέγα πλάτος τῆς θεμελιώσεως τῆς κρηπίδος ($1.70 - 1.85$ μ. πίν. 2 Γ5 - Γ8 καὶ 3 Γ5 - Γ6), ἐν ἀντιθέσει πρὸς τὸ μικρὸν πάχος τοῦ περιβόλου καὶ τῶν παραστάδων τῆς παλαιᾶς προστάσεως (0.60 μ.), μετὰ τῶν ὁποίων συνδέεται ἀνοργάνως. Προσέτι ἡ θεμελιώσις τοῦ προπύλου εἰσχωρεῖ βαθύτερον, ὀλόκληρος δὲ ἡ κρηπίς μέχρι τῆς ὑποθεμελιώσεως παραμένει ἀσύνδετος πρὸς τὰς παραστάδας τῆς παλαιότερας προστάσεως, ὡς ξένον σῶμα (εἰκ. 85). Ἐπὶ πλέον τὸ μεταξὺ τῆς νοτίας πλευρᾶς τοῦ περιβόλου καὶ τῆς κρηπίδος τοῦ προπύλου ὀρθογώνιον κενόν, διαστάσεων

¹ Τὸ πλάτος τῆς κρηπίδος τοῦ 7.10 μ. εἶναι τὸ αὐτὸ μὲ τὸ πλάτος τοῦ ναοῦ. Ὑπόκειται καὶ ἐδῶ ὁ ἐμβάτης

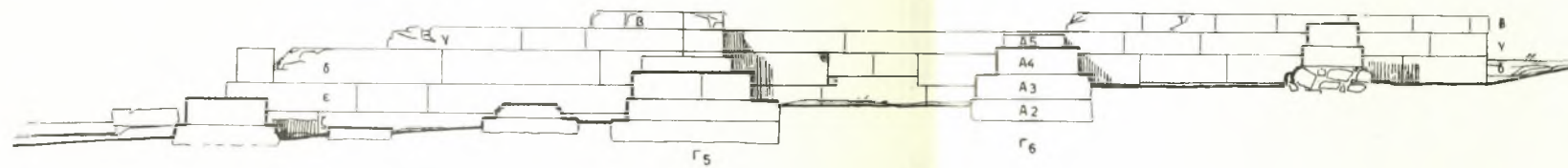
$M = 1.70$ μ. ἤτοι διαστάσεις τοῦ προπύλου $3 \times 4 M$.



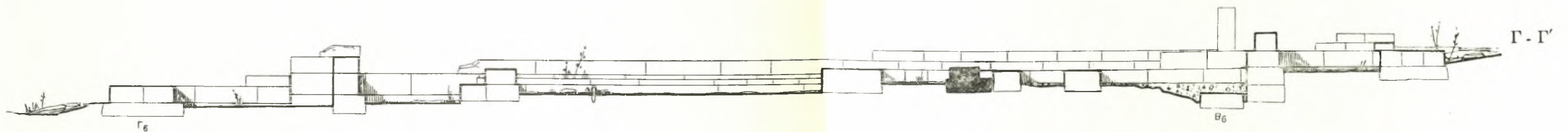
Κάτοπις ύπαρχούσης καταστάσεως τῆς ἱερᾶς οἰκίας.



B - B'

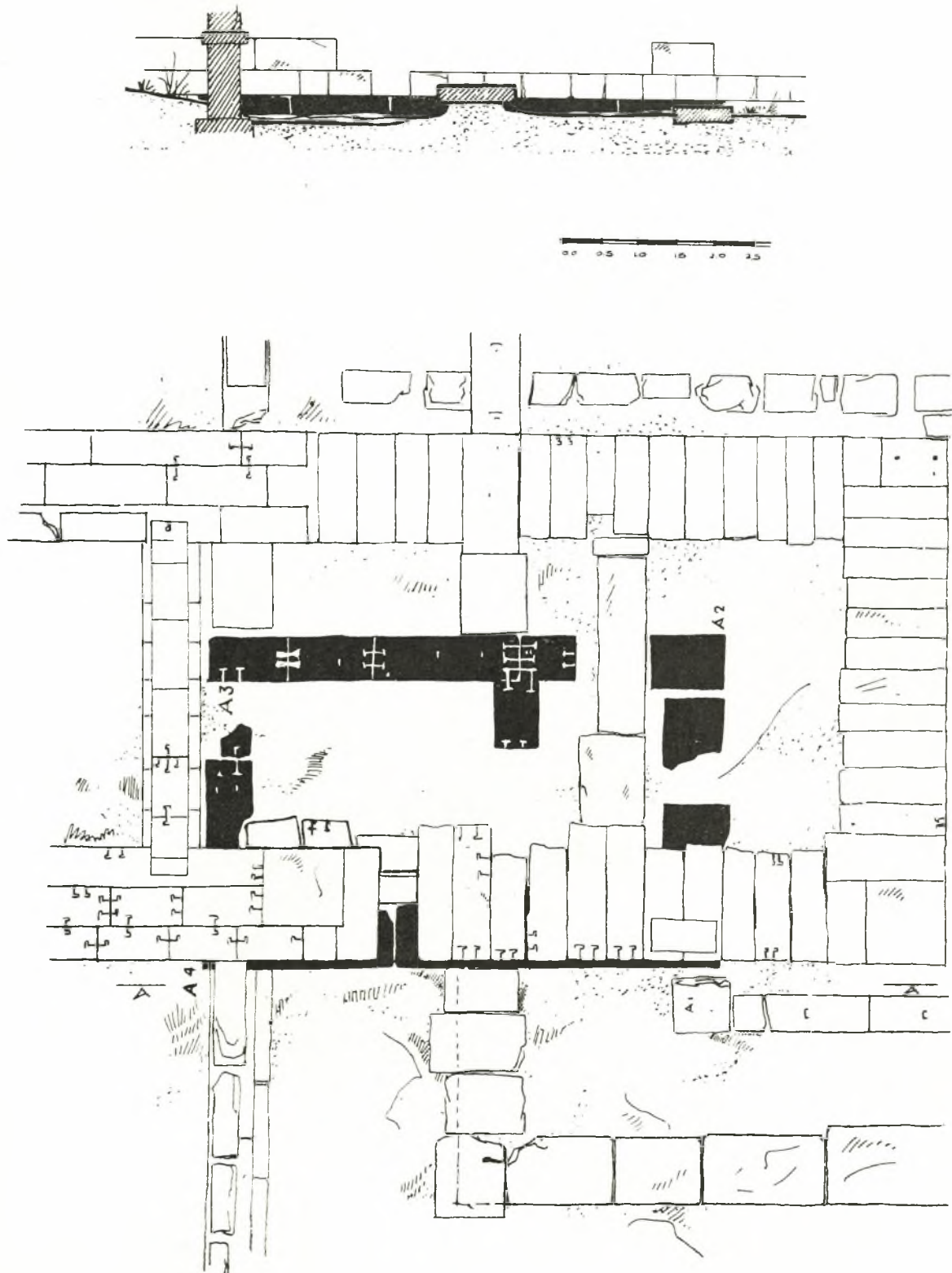


A - A'

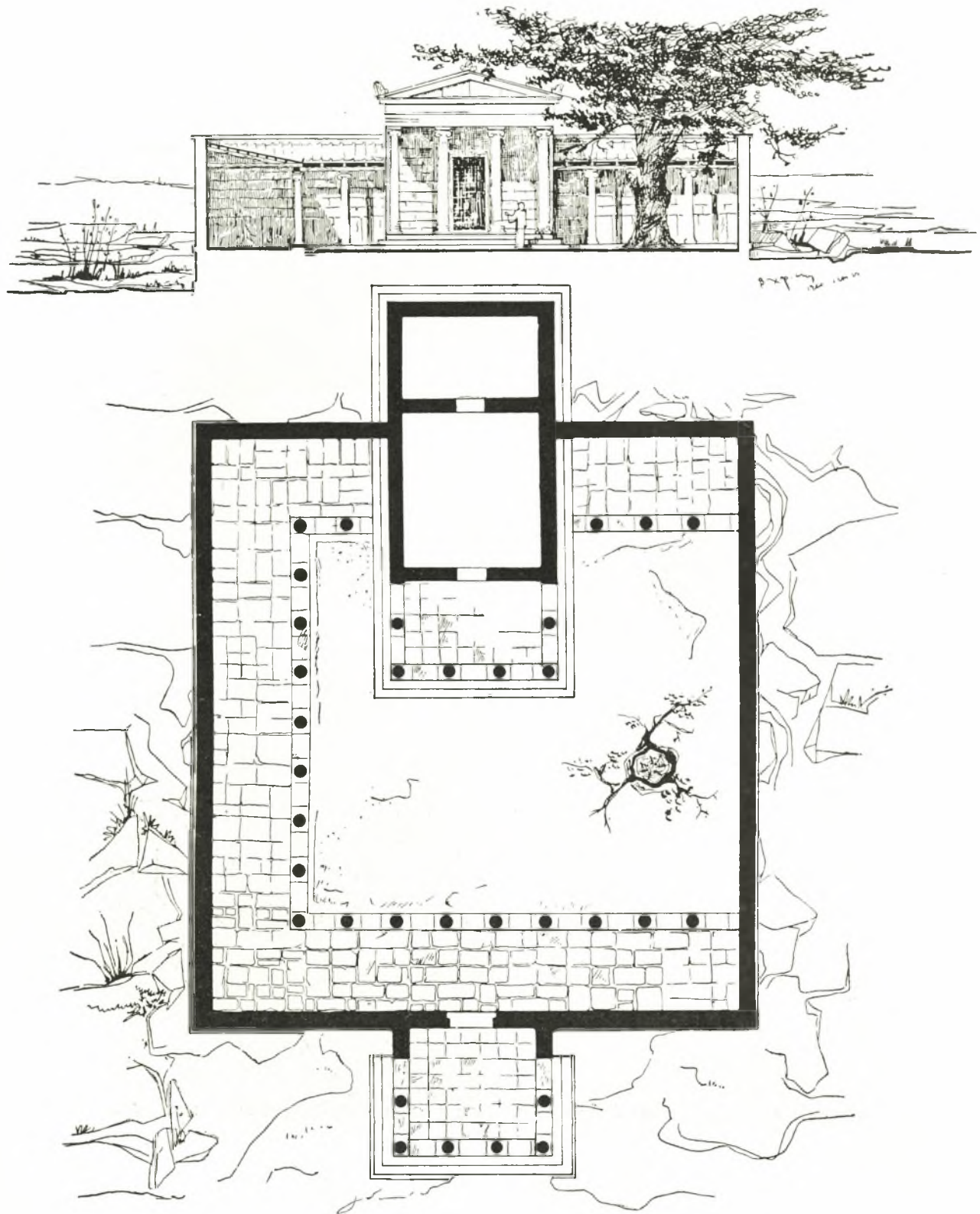


Γ - Γ'

Ἐγκάρσιαι (B-B', A-A') καὶ κατὰ μῆκος (Γ-Γ') τομαὶ τῆς ἱερᾶς οἰκίας.



Λεπτομέρεια της κατόψεως και της τομής του πίν. 2 (ελληνιστικός ναός).



Ἀναπαράστασις τῆς κατόψεως καὶ τῆς προσόψεως τῆς ἱερᾶς οἰκίας (τέλος τοῦ 3ου π. Χ. αἰ.).