

ΕΙΣΑΓΩΓΗ

Μετά παρέλευσιν δέκα ἑπτὰ ἐτῶν ἐπανελήφθησαν ἀπὸ τοῦ 1952 αἱ κατὰ τὸ ἔτος 1935 διακοπεῖσαι ἀνασκαφικαὶ ἔρευναι εἰς τὴν Δωδώνην, τὰς ὁποίας διεξήγαγε κατὰ τὴν περίοδον 1929-1935 ὁ καθηγητὴς Δ. Εὐαγγελίδης.

Τὰ γενικώτερα συμπεράσματα καὶ τὰ σπουδαιότερα τῶν ἀρχιτεκτονικῶν λειψάνων καὶ τῶν κινητῶν εὐρημάτων τῶν ἀνασκαφῶν ἐκείνων εἶχον ἐκτελεθῆ ὑπὸ τοῦ ἀνασκάψαντος συντόμως εἰς τὰ Πρακτικὰ τῆς Ἀρχαιολογικῆς Ἑταιρείας (ΠΑΕ) καὶ ἐκτενέστερόν πως εἰς τὰ Ἑπειρωτικὰ Χρονικά¹. Ἡ ἔρευνα δὲν εἶχε βεβαίως συμπληρωθῆ καὶ τὰ δημοσιευθέντα συμπεράσματα εἶχον ἔνεκα τούτου προσωρινὸν χαρακτῆρα.

Αἱ ἐπαναληφθεῖσαι ἀπὸ τοῦ 1952 ἀνασκαφαὶ ἀπέβλεπον εἰς τὴν ὀριστικὴν ἔρευναν τῶν δοκιμαστικῶς κατὰ τὸ πλεῖστον ἀποκαλυφθέντων οἰκοδομημάτων καὶ εἰς τὴν βαθμιαίαν καὶ ἐξαντλητικὴν ἔρευναν ὀλοκλήρου τῆς βορείου περιοχῆς τοῦ Ἱεροῦ, τῆς περιλαμβανούσης τὰ σημαντικώτερα οἰκοδομήματα τῆς λατρείας, μεταξὺ τῆς παλαιохριστιανικῆς βασιλικῆς πρὸς ἀνατολὰς (πίν. 1) καὶ τοῦ ἑλληνιστικοῦ θεάτρου πρὸς δυσμὰς, εἰς τὸν χώρον δηλ., ἔνθα εἶχεν ἐγκαθιδρυθῆ ἀπὸ τῶν προϊστορικῶν χρόνων ἡ λατρεία τῆς θεότητος. Τὰ ἀποτελέσματα τῶν ἀνασκαφῶν τούτων ὑπῆρξαν σημαντικὰ εἰς εὐρήματα καὶ συμπεράσματα, συμβάλλοντα μεγάλως εἰς τὴν διαφώτισιν τῆς μορφῆς τοῦ Ἱεροῦ καὶ ἐν μέρει εἰς τὴν κατανόησιν τῆς λατρείας².

Διὰ τῆς ἀπομακρύνσεως ἀπὸ τοῦ ἀνασκαφέντος χώρου τῶν ἐπιχώσεων ἀποκατεστάθη πως ἡ ἐνότης τῶν ὑπολειφθέντων ἀρχιτεκτονικῶν λειψάνων, τὰ ὁποῖα εὐρίσκονται εἰς διάφορον ὕψος ἔνεκα τῆς ἐν γένει ἀνωμαλίας καὶ τῆς κατωφερείας τοῦ ἐδάφους.

Εἰς τὰς ἀνασκαφὰς τῆς δευτέρας ταύτης περιόδου, ἀπὸ τοῦ 1952 καὶ ἐν συνεχείᾳ, ὁ ἐνεργῶν ταύτας ἐπεκαλέσθη τὴν συνεργασίαν τοῦ ἐφόρου ἀρχαιοτήτων, Σωτηρίου Ἰ. Δάκαρη, τὰ δὲ πορίσματα τῆς ἐρέυνης ταύτης ἐκτίθενται ἐν τῷ παρόντι δημοσιεύματι. Ἄν καὶ δὲν ἔληξε καὶ δὲν συνεπληρώθη εἰσέτι ἡ ἔρευνα ὀλοκλήρου τοῦ Ἱεροῦ, ἐκρίναμεν σκόπιμον νὰ καταστήσωμεν βαθμιαίως γνωστὰ τὰ ἀποτελέσματα τῶν ἀνασκαφῶν, ἀρχόμενοι ἀπὸ τοῦ σημαντικωτέρου καὶ πολυπλοκωτέρου οἰκοδομήματος, τοῦ συνδεομένου μὲ τὴν λατρείαν τοῦ Ναῖου Διός, τὸ ὁποῖον θὰ δηλοῦται εἰς τὸ ἐξῆς διὰ τοῦ γράμματος Ε¹³.

1 ΠΑΕ 1929, σ. 104-129, 1930, σ. 52-68, 1931, σ. 83-91, 1932, σ. 47-52. Ἑπειρωτικὰ Χρονικά (Ἑπειρωτικαὶ ἔρευναι) 10, 1935, σ. 192-260. Περὶ τῶν παλαιότερων ἀνασκαφῶν, C. CARAPANOS, *Dodone et ses ruines*, Paris 1878 (τόμοι 2). Γ. ΣΩΤΗΡΙΑΔΗΣ, REG 1921, σ. 383 κ.ἐξ. καὶ ΠΑΕ 1920, σ. 11-12. Πρβλ. AJA 27, 1923, σ. 82.

2 Σχετικὰς ἐκθέσεις ἰδὲ εἰς ΠΑΕ 1952-1956 καὶ τὸ Ἔργον 1954-1959. Συνοπτικῶς ἐξετέθησαν τὰ γενικώ-

τερα συμπεράσματα ὑπὸ τοῦ γράφοντος εἰς ἄρθρον τῆς Μεγάλης Ἑλλ. Ἐγκυκλοπαιδείας, ἔκδ. Β' Πυρσοῦ (Συμπλήρωμα, ἐν λ. Δωδώνη) 1960, σ. 756-760 καὶ ΑΔ 1960, σ. 4-40. Ἰδὲ καὶ AJA 65, 1961, σ. 301-302. BCH 84, 1959, σ. 746-750, ἰδίᾳ δὲ P. FRANKE, *Die antiken Münzen von Epirus*, Wiesbaden 1961, σ. 27-30, μὲ τοπογραφικὸν σχεδιογράφημα τοῦ Ἱεροῦ. H. P. DRÖGEMÜLLER, *Gymnasium* 68, 1961, σ. 222-226.

3 Πρὸς ἀποφυγὴν συγχύσεως ἐτηρήσαμεν εἰς τὴν πα-

Ἡ ἐκπόνησις τῶν ἀρχιτεκτονικῶν σχεδίων ὀφείλεται εἰς τὸν ἀρχιτέκτονα, πτυχιούχον τοῦ Μετσοβίου Πολυτεχνείου, κ. Βασίλειον Χαρίσην, εἰς τὸν ὁποῖον καὶ ἐδῶ ἐκφράζονται θερμότεραι εὐχαρισταὶ διὰ τὴν ἐπιμέλειαν τῆς ἐργασίας ταύτης καὶ διὰ τὴν ἐνεργὸν συμμετοχὴν του εἰς τὰς ἀνασκαφικὰς ἐρεῦνας κατὰ τὰ ἔτη 1954 καὶ 1955. Εἰς τὸ Διοικητικὸν Συμβούλιον τῆς Ἀρχαιολογικῆς Ἐταιρείας ἰδίᾳ, ἀποφάσει τοῦ ὁποῖου ἀνέλαβεν αὕτη ὅλας ἐν γένει τὰς δαπάνας τῶν ἀνασκαφῶν μέχρι καὶ τῆς παρού-



Εἰκ. 1. Βορειοδυτικὴ ἄποψις ἐκ τῆς ἀκροπόλεως. Πρὸς τὰ δεξιὰ, τὰ οἰκοδομήματα Α, Β, Θ, Ε¹, Ζ, Η.

σης δημοσιεύσεως, ὀφειλομένῃ εἰλικρινῆ εὐγνωμοσύνην διὰ τὸ θερμὸν ἐνδιαφέρον καὶ τὴν ἀμέριστον αὐτῆς συμπαράστασιν εἰς τὴν ὀπωσθήποτε ἄνετον διεξαγωγὴν τῶν ἀνασκαφῶν καὶ τὴν προετοιμασίαν καὶ παρουσίαν αὐτῶν.

Πρὸς πληρεστέραν κατανόησιν τῆς μορφῆς, τῶν ἰδιορρυθμιῶν καὶ τῶν μεταβολῶν τοῦ Ἱεροῦ, αἱ ὁποῖαι ἀντικατοπτρίζουν καὶ τὴν μεταγενεστέραν ἱστορίαν αὐτοῦ, νομίζομεν ὅτι θὰ ἔπρεπε νὰ προταχθῆ περιγραφή τοῦ φυσικοῦ χώρου, ἐντὸς τοῦ ὁποῖου ἀνεπτύχθη καὶ ἤκμασεν ἐπὶ δύο τοῦλάχιστον χιλιετηρίδας ἡ λατρεία ἐν Δωδώνῃ.

1. Η ΘΕΣΙΣ ΤΟΥ ΙΕΡΟΥ¹. Τὸ Ἱερὸν ἐκτείνεται κατὰ μῆκος τῶν νοτίων προπόδων

ροῦσαν μελέτην τὰ αὐτὰ στοιχεῖα τοῦ ἀλφαβήτου (Α, Β, Γ κ.λ.π.), πρὸς χαρακτηρισμὸν τῶν οἰκοδομημάτων τοῦ Ἱεροῦ, μετὰ τὰ ὁποῖα εἶχε χαρακτηρίσει ταῦτα παλαιότερον ὁ καθ' ἡμᾶς Δ. ΕΥΑΓΓΕΛΙΔΗΣ, ἀκολουθήσας καὶ οὗτος τὸν Καραπάνον. Εἰς τὰ μεταγενεστέρως (1952-1958) ἀποκαλυφθέντα νέα οἰκοδομήματα ἐδόθησαν τὰ κατὰ

σειρὰν ἐπόμενα γράμματα τοῦ ἀλφαβήτου.

¹ Περιγραφὴν τῆς περιοχῆς παρέσχεν ὁ ΚΑΡΑΠΑΝΟΣ, ἔ.ἀ. σ. 7 κ.ἐξ., καὶ ἐν BCH 1, 1887, σ. 245-254, ὁμοίως ὁ Α. V. WARSBERG, Wallfahrt nach Dodona, 1893 σ. 56 κ.ἐξ.

λοφώδους περιοχῆς, κάτωθι χθαμαλοῦ γηλόφου, ὕψους 30 μ. περίπου, περιβαλλομένου εἰς τὴν κορυφὴν δι' ἰσοδομικοῦ, ἐν μέρει τραπεζιοειδοῦς τείχους, πιθανῶς τοῦ 3^{ου} π.Χ. αἰ. (εἰκ. 3, πίν. 1 καὶ 4)¹.



Εἰκ. 2. Ἀποψις τοῦ Ἱεροῦ ἐκ τῆς ἀκροπόλεως. Οἰκοδομήματα Θ, Ε', Ζ, Η, Λ, πρὸ αὐτῶν βωμοὶ καὶ ἀφιερωτικὰ βάθρα. Εἰς τὸ βάθος δεξιᾷ ἢ δυτικῇ πλευρᾷ τοῦ περιβόλου.

Καὶ τὸ μὲν βόρειον τμήμα τοῦ Ἱεροῦ, ὅπου αἱ σημαντικώτεραι οἰκοδομαί (Α, Β,

Ἐκ τῶν παλαιότερων περιηγητῶν τοῦ παρελθόντος αἰῶνος, ἐπισκεφθέντων τὸ Ἱερόν τῆς Δωδώνης, πληροφορίας περὶ τῆς καταστάσεως τῶν ἑρείπων παρέχουν ὁ Μ. ΛΕΑΚΕ, *Travels in Northern Greece*, London 1835, I, σ. 263 κ. ἐξ., ἔνθα καὶ τοπογραφικὸν σκαρίφημα τοῦ Ἱεροῦ μετὰ τῆς ἀκροπόλεως καὶ τοῦ θεάτρου. καὶ IV, σ. 82-83, ὁ ὁποῖος τοποθετεῖ ἐνταῦθα τὴν Πασσαρῶνα, τὴν δὲ Δωδώνην εἰς Καστρίτσαν, ἔτι δὲ βορειότερον, εἰς τὸν βράχον τοῦ κάστρου τῶν Ἰωαννίνων, τὸ Μαντεῖον (αὐτ. σ. 168 κ. ἐξ.), ὁ ΤΗ. ΣΜΑΡΤ ΗΥΓΗΣ, *Travels in Sicily, Greece and Albanien*, London 1820, Ia, σ. 487 (αὐτόθι καὶ τοπογραφικὸν σκαρίφημα), ὁ F.C.H.L. ΡΟΥΣΣΕΒΙΛΛΕ, *Voyage de la Grèce*, I, 1826, σ. 125-197, ὁ ὁποῖος τὴν Δωδώνην

τοποθετεῖ εἰς τὸ Γαρδίκι, ΒΔ. τῶν Ἰωαννίνων (ἐνταῦθα ἀσφαλῶς ἢ Πασσαρῶν). Πρῶτος ὁμοῦς ἐξ ὄλων ὁ C. WORDSWORTH, *Greece*, London 1868, σ. 328 κ. ἐξ., ἐταύτισε τὰ ἑρείπια πρὸς τὸ Ἱερόν τῆς Δωδώνης, καίτοι τὰ ἐπιχειρήματα, τὰ ὁποῖα προσάγει, δὲν ἔχουν ἀναγκαστικὴν ἀποδεικτικότητα. Πρόσφατον περιγραφὴν τῆς περιοχῆς ἰδὲ παρὰ Α. PHILIPPSON, *Die Griechischen Landschaften II*, 1 (Frankfurt/M. 1956), σ. 85 κ. ἐξ., ἔνθα καὶ ἡ σχετικὴ βιβλιογραφία, πρβλ. τοῦ αὐτοῦ, *Thessalien und Epirus*, Bonn 1897, σ. 234-35, ὁμοίως Η. ΤΡΕΙΔΛΕΡ, *Epirus im Altertum*, 1917, σ. 46 κ. ἐξ. Ρ. PHILIPPSON, *Griechische Gottheiten in ihren Landschaften*, 1939, σ. 81 κ. ἐξ.

¹ Ἡ ὑπὸ τοῦ Ε. ΔΥΓΓΟΝΕ προταθεῖσα χρονολόγησις

Γ, Θ, Ε¹, Ι, Ζ, Η¹, Η², Λ, Ε²), αἱ σχετιζόμεναι μὲ τὴν λατρείαν, παρουσιάζει ἐλαφρὰν πρὸς Ν. καὶ Δ. ἐδαφικὴν κατωφέρειαν (πίν. 3, τομὴ Α-Α', Β-Β', εἰκ. 1-2), τὸ δὲ λοιπὸν νοτιώτερον τμήμα, περιλαμβανόμενον καὶ τοῦτο ἐντὸς τοῦ ἰσοδομικοῦ περιβόλου, ἀποκαλυφθὲν ἐν μέρει ὑπὸ τοῦ Καραπάνου (πίν. 4, εἰκ. 15), βραδύτερον δὲ καλυφθὲν ἐκ νέου ὑπὸ ἐπιχώσεων, εὐρίσκεται ἐπὶ ἐδάφους ὁμαλοῦ καὶ κατέχεται σήμερον ὑπὸ ἰδιοκτῆτων ἀγρῶν κατὰ τὸ πλεῖστον¹.

Ἐντὸς τοῦ τελευταίου τούτου χώρου καὶ κατὰ μῆκος τῶν μακρῶν πλευρῶν τοῦ περιβόλου ὁ Καραπάνος εἶχεν ἀποκαλύψει ἀραιὰ οἰκοδομήματα καὶ πρὸ αὐτῶν ἀφιερωτικὰ βάρθρα (25 κατὰ τὴν Δ. πλευρὰν καὶ 16 κατὰ τὴν Α.), ἐνθυμίζοντα ἐν γενικαῖς γραμμαῖς τὴν διάταξιν τῆς Ἄλτεως² (εἰκ. 15).



Εἰκ. 3. Τμήμα τείχους τῆς νοτίας πλευρᾶς τῆς ἀκροπόλεως.

Ἐπειδὴ ὁ χώρος οὗτος εἶναι κατὰ τὸ πλεῖστον ἰδιόκτητος καὶ ἡ ἐπέκτασις τῆς ἀνασκαφῆς δὲν εἶναι ἐπὶ τοῦ παρόντος ἐφικτή, ἐκρίναμεν σκόπιμον, ὅπως εἰς τὸ ἰδικόν μας τοπογραφικὸν σχεδιογράφημα τοῦ βορείου τμήματος τοῦ Ἱεροῦ μετὰ τῆς ἀκροπόλεως καὶ τοῦ θεάτρου προστεθοῦν καὶ τὰ ὑπὸ τοῦ Καρα-

πάνου ἀποκαλυφθέντα ἀρχιτεκτονικὰ λείψανα τοῦ νοτίου τμήματος, σήμερον ἀθέατα. Οὐδεμίαν μεταβολὴν ἐπεφέραμεν εἰς τοὺς ἐκατέρωθεν τῆς ΝΔ. εἰσόδου πύργους μὲ τὸ παράγωνον σχῆμα (πίν. 4), ἀνακριβῶς, νομίζομεν, ἀποδοθέντας ὑπὸ τοῦ σχεδιάσαντος τὰ ἐρείπια Πολωνοῦ μηχανικοῦ Menjko³, διότι τὸ αὐτὸ σφάλμα παρατηρεῖται καὶ πάλιν εἰς τοὺς πύργους τῆς ἀκροπόλεως, τῶν ὁποίων ἡ καλὴ διατήρησις ἐλέγχει τὴν ἀνακριβείαν τοῦ σχεδίου Καραπάνου⁴.

τοῦ τείχους καὶ τῶν οἰκοδομῶν τοῦ Ἱεροῦ εἰς τοὺς ἑλληνιστικούς χρόνους (Dodonaeske Problemer, ἐν Arkæologiske og Kunsthistoriske Afhandlinger, Festskrift til Fr. Poulsen, Kopenhagen 1941, σ. 95 κ. ἐξ.) ἐγένετο καὶ γενικώτερον ἀποδεκτὴ. Πρβλ. Μ. NILSSON, Geschichte d. Griechischen Religion, II, 1961, σ. 81-2. Ὁ Ε. KIRSTEN χρονολογεῖ τὸ τείχος εἰς τοὺς χρόνους τοῦ Φιλίππου Ε', μετὰ τὴν καταστροφὴν τοῦ Ἱεροῦ ὑπὸ τῶν Αἰτωλῶν (219 π.Χ.). Σχετικῶς καὶ Α. PHILIPPSON, Griech. Landsch., ἔ.ἀ. σ. 85, ὑποσ. 5, καὶ 247 (KIRSTEN). Ρ. ΛΕΝΕΡΟΥΕ, Pyrrhos, 1957, σ. 232 κ. ἐξ., μὲ ἀνατύπωσιν τοῦ τοπογραφικοῦ σχεδίου Καραπάνου καὶ Dyggve. Ἐπὶ τῇ βάσει τῶν προσφάτων ἀνασκαφῶν εἰς τὸ θέατρον φαίνεται πιθανώτερον, ὅτι ἡ μὲν ἀκρόπολις ἀνάγεται εἰς τοὺς χρόνους τοῦ Πύρρου (297 - 272 π.Χ.), ὁ δὲ ἰσοδομικὸς περίβολος τοῦ Ἱεροῦ προσετέθη μετὰ τὴν καταστροφὴν τούτου ὑπὸ τῶν Αἰτωλῶν, οἱ ὅποιοι, φαίνεται, αἰφνιδιαστικῶς ἐγένοντο κύριοι τοῦ ἀτειχίστου Ἱεροῦ (219 π.Χ.).

1 Τὸ βαθύτερον σημεῖον τῆς κοιλάδος εὐρίσκεται 4 μ. χαμηλότερον τοῦ χώρου τῶν λατρευτικῶν οἰκοδομημάτων, νοτίως τῶν ὁποίων διατηροῦνται λείψανα βαθμιδατοῦ ἀναλημματικοῦ τοίχου Κ, ὑποβαστάζοντος τὸ ἄνδρον, ἐφ' οὗ τὰ οἰκοδομήματα τῆς λατρείας. Ὁ πρὸς βορρᾶν λόφος τῆς ἀκροπόλεως εἰς τὰ σημεῖα, δι' ὧν διέρχεται ἡ Ν. πλευρὰ τοῦ τείχους, ὑπερέχει τοῦ χώρου τοῦ Ἱεροῦ περὶ τὰ 12-18 μέτρα.

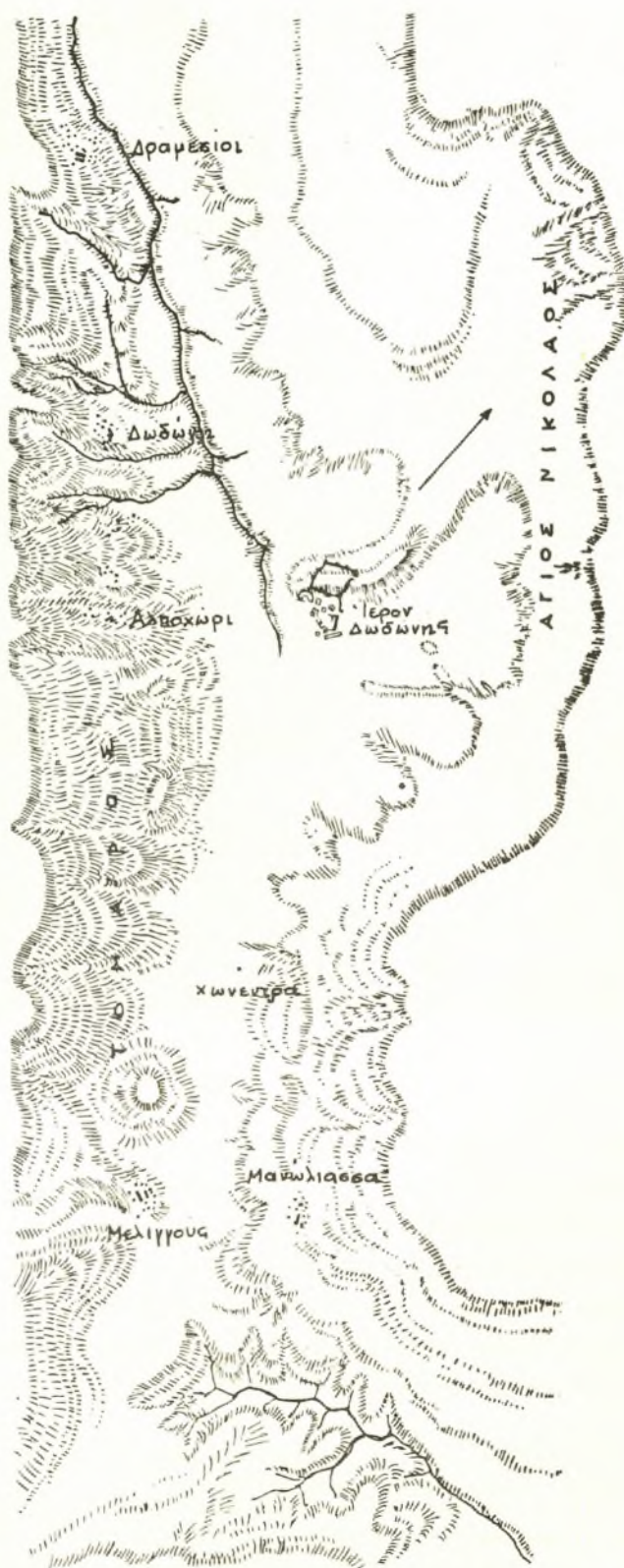
2 C. CARAPANOS, Dodone I, σ. 21 κ. ἐξ., II, πίν. III-IV καὶ σχέδιον ἐνταῦθα, πίν. 4 καὶ εἰκ. 15. Πρβλ. καὶ Ε. DYGGVE, ἔ.ἀ. εἰκ. 8. Ρ. ΛΕΝΕΡΟΥΕ, ἔ.ἀ. εἰκ. 4-5.

3 C. CARAPANOS, Dodone, πίν. III, 8. Ἴδὲ καὶ ὑποσημ. 2, σ. 20.

4 Ἄλλα καὶ εἰς τὰ ἰδικὰ μας σχέδια πινάκων 1 καὶ 4 ὁ ΝΔ. πύργος τῆς ἀκροπόλεως, δεξιᾶ τοῦ ὁποίου προσφάτως ἀπεκαλύφθησαν πύλη καὶ δευτερός πύργος, ἀποδεικνύεται μετὰ τὸν καθαρισμὸν ὀρθογώνιος (ΔΔ ἔ.ἀ. σ. 13, σχέδ. 6).

Ὁ λόφος τῆς ἀκροπόλεως κατὰ τὸ Α., τὸ Β. καὶ ἐν μέρει κατὰ τὸ Δ. αὐτῆς τμήμα καταλαμβάνεται σήμερον ὑπὸ συστάδων πρίνων, ἐλλείπει δὲ ἡ δρυς, ἐκτὸς σποραδικῶν θάμνων¹. Ἀντιθέτως, εἰς μικρὰν πρὸς ἀνατολὰς καὶ βορρᾶν ἀπόστασιν, αἱ δρυές, τὸ κατ' ἐξοχὴν δένδρον τῶν Ἑπειρωτικῶν δασῶν, δὲν εἶναι τι τὸ ἀσύνηθες, ἰδίᾳ δὲ εἰς τὰ δυτικὰ διαμερίσματα τῆς Ἑπέρου, τὴν σημερινὴν Θεσπρωτίαν. Ἡ ἀπουσία τοῦ δένδρου τούτου ἐκ τοῦ Ἱεροῦ ὀφείλεται κυρίως εἰς τὴν παλαιότεραν ὑλοτομίαν καὶ εἰς τὴν βόσκησιν αἰγοπροβάτων. Ἀφ' οὗτου ὅμως ὁ ἀρχαιολογικὸς χῶρος περιεφράχθη, ἤρχισαν νὰ ἀναθάλλουν αὐτοφυεῖς εἰς διάφορα σημεῖα τοῦ Ἱεροῦ αἱ πρῶ-

¹ Ἡ πρίνος (*Quercus coccifera*), κοινῶς πουρνάρι, εἶναι συγγενὴς τῆς φηγού (*Quercus Aegilops*=δρυς ἢ αἰγίλωψ). Περὶ τῆς φηγού ἰδὲ ΟΙΚΚ, RE V, στ. 2030 κ.ἐξ. (στ. 2014 κ.ἐξ. περὶ τῆς δρυός ἐν γένει). Κατὰ τὸν ἱατρὸν ΔΙΟΣΚΟΥΡΙΔΗΝ (2 π.Χ. αἰ.) I 106: ἡ φηγός δὲ καὶ ἡ πρίνος εἶδη ὄντα δρυός. Περὶ τῆς εὐδοκίμησης τούτων, καὶ ἰδίᾳ τῆς ἡμέρου δρυός (αἰγίλωψ), εἰς τὴν Ἑπειρον ἰδὲ Μ. ΛΕΑΚΕ, ἔ.ἀ. I, σ. 78, 88, 181, 225, ἰδίᾳ δὲ IV, σ. 49-50. Α. PHILIPPSON, ἔ.ἀ. σ. 42. Αἱ ὑπὸ τοῦ Μ. NILSSON, G. Gr. Rel. I², σ. 426, διατυπωθεῖσαι ἐπιφυλάξεις ὡς πρὸς τὸ εἶδος τοῦ ἱεροῦ δένδρου τῆς Δωδώνης δὲν εἶναι δικαιολογημέναι, ἐν ὄψει τῶν πολλῶν εὐρημάτων, παριστῶντων φύλλα καὶ βαλάνους δρυός. Τελευταίως ἐπιτυχῶς ἀνέπτυξε τούτο ὁ P. FRANKE, Das Taubenorakel zu Dodona, AM 71, 1956, σ. 60 κ.ἐξ., ὁ αὐτὸς, Die antiken Münzen, σ. 317-322. Τὴν φηγὸν ταύτην ταυτίζει ὁ J. GAGÉ μὲ τὴν φελλόδρυν (δρυς ἢ φελλοφόρος ἢ δρυς ἢ ἰσπανική, *Quercus Ilex*), τῆς ὁποίας τὴν συμβολικὴν σημασίαν διαβλέπει εἰς πολλὰς λατρευτικὰς προλήψεις καὶ συνηθείας (Pyrrhus et l'influence religieuse de Dodone dans l'Italie primitive, Revue de l'Histoire des Religions 147, 1955, σ. 4).



Εἰκ. 4. Ἡ κοιλάς τῆς Δωδώνης (σχέδιον κατὰ Καραπάνον).

ται δρύες, τὸ ἱερόν σύμβολον τῆς ὑπὸ τῆς σκαπάνης ἀποκαλυπτομένης λατρείας τῆς θεότητος τῆς Δωδώνης.

Ἡ στενὴ κοιλάς τῆς Δωδώνης (εἰκ. 4-5), μήκους 12000 μ. περίπου, μεγίστου πλάτους 1200 μ. (ὑψόμετρον 600 μ.), ἔχει σχηματισθῆ ἐκ τῶν προσχώσεων τοῦ Τομάρου, ὁ ὁποῖος ὡς παμμέγιστον τεῖχος φράσσει αὐτὴν ἀπὸ δυσμῶν διὰ τοῦ ἐπιβλητικοῦ ὄγκου του (εἰκ. 6 καὶ 10)¹. Τὸ μεγαλειῶδες ὕψος του ἀντιλαμβάνεται καλύτερον ὁ κατερχό-



Εἰκ. 5. Ἀποψὶς τῆς κοιλάδος ἐκ τῆς ἀκροπόλεως. Δεξιᾶ τὰ ἐρείπια τοῦ ἀναλημματικοῦ τοῖχου τοῦ κοίλου τοῦ θεάτρου.

μενος διὰ τῆς ὁδοῦ Ἰωαννίνων ἀπὸ τὰ ὑψώματα τοῦ ἁγίου Νικολάου καὶ ἀντικρύζων αἴφνης τὸ τεράστιον προπέτασμα, τὸ ἐκτεινόμενον ἀπέναντι καὶ ἀνατείνον ἐκ τοῦ βάθους τῆς κοιλάδος. Τὰ ἀσβεστολιθικὰ ὑψώματα τῆς βουνοσειρᾶς τοῦ Ἁγ. Νικολάου-Μανωλιάσας, ὕψους περίπου 1000 μ. ὑπὲρ τὴν ἐπιφάνειαν τῆς θαλάσσης², ὀρίζουν ἐξ Α. τὴν κοιλάδα (εἰκ. 5 καὶ 7). Κατερχόμενα ἠπίως πρὸς δυσμὰς σχηματίζουν παρὰ τοὺς πρόποδας λοφώδη περιοχὴν, ἐκτεινομένην καὶ δυτικῶς τοῦ Ἱεροῦ μέχρι τῶν τελευταίων προεκτάσεων τοῦ Τομάρου πρὸς τὴν κοιλάδα (εἰκ. 4).

¹ Ὑψος Β. κορυφῆς τοῦ Τομάρου 1816 μ. ὑπὲρ τὴν θάλασσαν, τῆς νοτίας 1972 μ. (PHILIPPSON, ἔ.ἀ. σ. 87). Ὁ ΚΑΡΑΠΑΝΟΣ (Dodone, σ. 7 καὶ BCH I, 1877, σ. 247) καὶ ὁ PHILIPPSON (ἔ.ἀ. σ. 85) σημειῶνουν μέγιστον μήκος κοιλάδος 12 χλμ., μέγ. πλάτος 1,8 χλμ., ἐλάχιστον 300 μ. Ἡ ἰδική μας μέτρησις, ληφθεῖσα διὰ χωροβάτου,

ὀλίγον νοτιώτερον τοῦ Ἁλποχωρίου (σήμερον Νέον Μαντεῖον), ἔνθα τὸ μέγιστον ἀνάπτυγμα τῆς κοιλάδος, ἀπέδωσε 1200 μ.

² Ὑπὸ τοῦ PHILIPPSON, ἔ.ἀ. σ. 85, περιγράφεται ὡς Kalkantiklinal.

Ἡ στενομήκης κοιλάς διακρίνεται σαφῶς εἰς δύο ζώνας, τὴν βόρειον (εἰκ. 9), μήκους 7000 μ. καὶ πλάτους 400 μ. περίπου, ἔχουσαν ἑλαφρὰν κλίσιν καὶ ἀπορροὴν ὑδάτων πρὸς Β., ἐντὸς χειμάρρου, ἐκβάλλοντος εἰς τὸν παραπόταμον τοῦ Θυάμιδος (Καλαμᾶ), Βελτισσιτινόν (εἰκ. 4), καὶ τὴν νοτιάν ἀφ' ἑτέρου, ὄμαλὴν καὶ πεδινήν, μήκ. 5000 μ. καὶ πλάτ. 1200 μ. περίπου, μὲ ἑλαφρὰν κλίσιν πρὸς Α., πρὸς τὴν Μανωλιάσαν. Ἐνεκα τούτου εἰς τὸ ἀνατολικὸν τμήμα τῆς κοιλάδος, νοτιώτερον τοῦ ἀρχαίου περιβόλου τοῦ



Εἰκ. 6. Αἱ δίδυμοι κορυφαὶ τοῦ Τομάρου καὶ ἡ κοιλάς τῆς Δωδώνης.

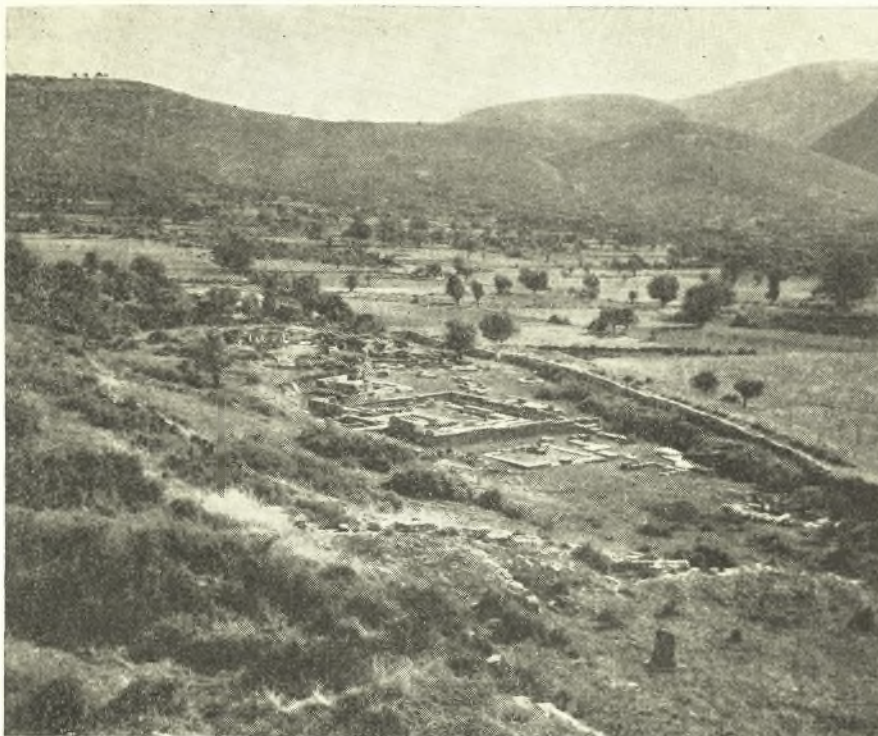
Ἱεροῦ, τὰ ἐκεῖ συγκεντρούμενα ὄμβρια ὕδατα κατὰ τὸ πλεῖστον λιμνάζουν καὶ μόλις κατὰ τὸ θέρος ἀποσύρονται (εἰκ. 6)¹. Εἰς τὸ σημεῖον ἀκριβῶς τῆς συναντήσεως τῶν δύο ζωνῶν εὐρίσκεται τὸ Ἱερόν, δηλαδὴ ἐπὶ τῶν μεσημβρινῶν προπόδων τοῦ τελευταίου λοφώδους βραχίονος, διήκοντος μέχρι τοῦ μέσου καὶ πλέον τῆς κοιλάδος (εἰκ. 4). Ἀμέσως δυτικώτερον ἐπὶ τοῦ βραχίονος τούτου εἶναι ἐκτισμένον τὸ θέατρον (εἰκ. 8).

Ὁ ἐπὶ τῆς ἀκροπόλεως ἢ ἐντὸς τοῦ Ἱεροῦ ἱστάμενος θεωρεῖ τὴν πρὸς Ν. ἀπλουμένην στενομήκη κοιλάδα μέχρι τοῦ σημείου, ὅπου αὕτη, διαρκῶς περιοριζομένη ὑπὸ τῶν κατερχομένων νοτιῶν κλιτύων τοῦ Τομάρου καὶ τῆς ἔναντι Μανωλιάσας (εἰκ. 4-5),

¹ Παλαιότερον ἐλειτούργουν καλῶς φυσικαὶ διέξοδοι διὰ τῶν ἀσβεστολιθικῶν στρωμάτων τῆς Μανωλιάσας (χωνευτραί). Ὁ ΚΑΡΑΠΑΝΟΣ, ἔ.ἀ. σ. 9, ἀναφέρει ὅτι αἱ χωνευτραί εἶχον καθαρισθῆ περι τὰ μέσα τοῦ παρελθόντος αἰῶνος καὶ ἐλειτούργουν καλῶς κατὰ τοὺς χρόνους τῶν ἀνασκαφῶν του, συντελέσασαι εἰς τὴν

ἀποξήρανσιν μεγάλου ἔλους, τὸ ὅποιον κατελάμβανε, κατὰ τὰς διηγήσεις τῶν ἐντοπίων, ἰκανὸν τμήμα τῆς κοιλάδος. Σήμερον τὸ βαθύτερον τμήμα λιμνάζει κατὰ τοὺς χειμερινοὺς μῆνας καὶ μέχρι τοῦ Μαΐου, ἔνεκα τῆς πλημμυλοῦς λειτουργίας τῶν καταβοθρῶν καὶ τῆς μεγάλης βροχοπτώσεως.

σχηματίζει παρὰ τὸ χωρίον Κοπάνη, νοτίως τῆς κόμης Μελιγγοῦς, δμαλὴν φυσικὴν διάβασιν, συνδέουσαν τὸ πανελλήνιον Ἱερὸν μὲ τὴν νοτίαν Ἠπειρον διὰ τῆς κοιλάδος τοῦ Λούρου, ὅστις τὰ πρῶτα ὕδατα δέχεται ἐκ τῆς κοιλάδος ταύτης, ἐκ τῆς θέσεως Κεφαλόβρυσον νοτίως τοῦ χωρίου Μελιγγοῦς (εἰκ. 4)¹. Ἡ ὅλη εἰκὼν τῆς στενῆς κοιλάδος, ἀπομονωμένης ἐν μέσῳ τῶν ὄρειων κλοιῶν τοῦ Τομάρου καὶ τῆς Μανωλιάσας, ἐνέχει ἥρεμον μεγαλειώδη εἰκόνα, ἀλλὰ καὶ αὐστηρὰν λιτότητα.



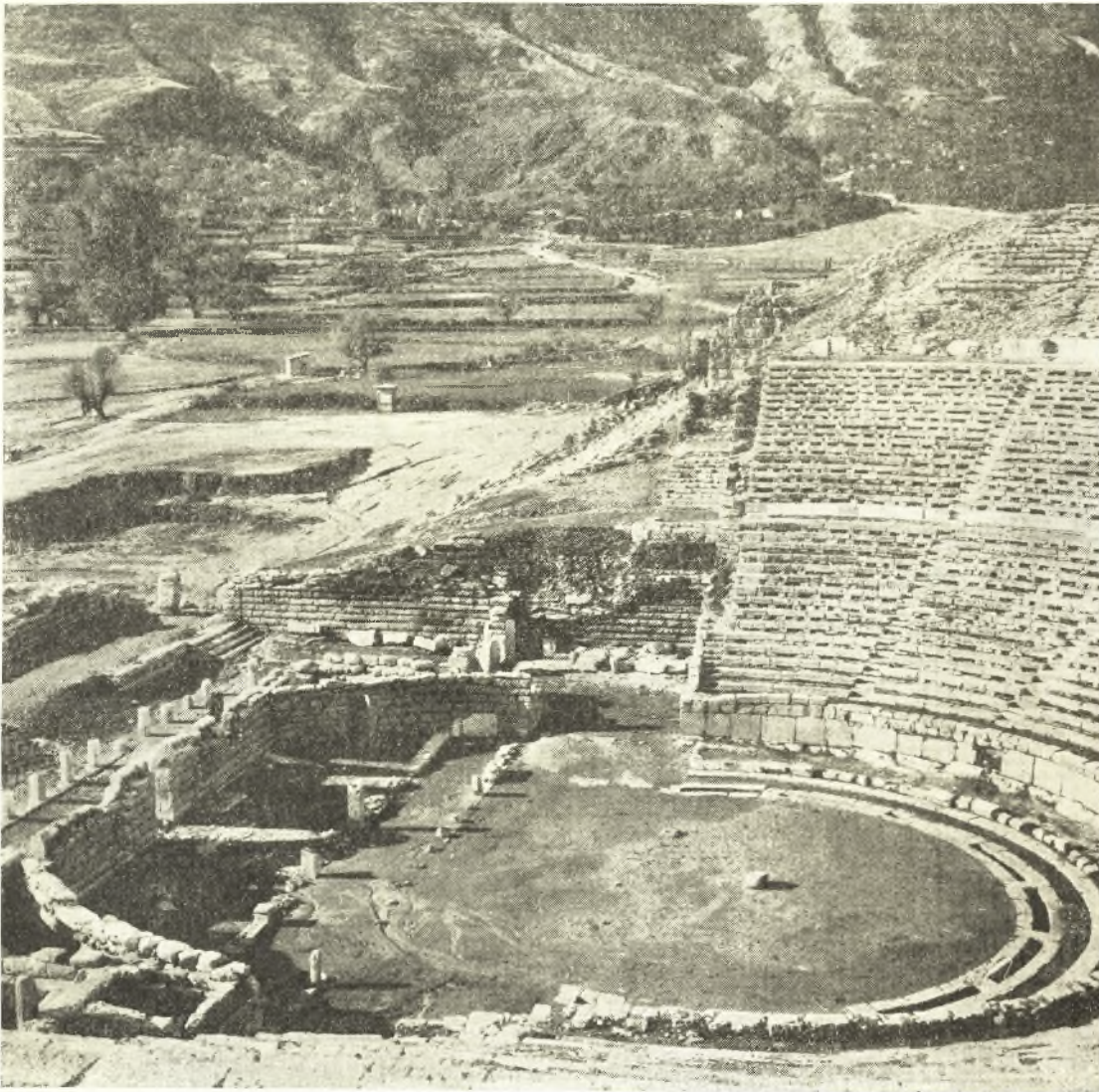
Εἰκ. 7. Ἄποψις τοῦ Ἱεροῦ ἀπὸ δυσμῶν, ἀπὸ τοῦ θεάτρου. Εἰς τὸ βάθος ἡ βουνοσειρὰ Ἁγ. Νικολάου - Μανωλιάσας.

Αἱ δύο ὄγκῳδεις καὶ φαλακρὰ κορυφαὶ τοῦ Τομάρου (ὕψους 1816 καὶ 1972 μ.),

¹ Ἡ διάβασις αὕτη εἶναι ἡ κυρία ὁδὸς ἐπικοινωνίας τοῦ Ἱεροῦ μετὰ τοῦ Ἀμβρακικοῦ καὶ τῆς νοτίας Ἑλλάδος. Εἰς τὸ αὐτὸ σημεῖον περὶ τὴν Κοπάνη καταλήγει ἐπίσης καὶ ἡ διὰ τῆς Λάκας-Σοῦλι διερχομένη φυσικὴ διάβασις, ἀκολουθοῦσα τὸν ροῦν τοῦ Ἀχέροντος, πηγάζοντος δυτικῶς τοῦ Τομάρου, καὶ ὀδηγοῦσα εἰς τὴν χερσόνησον τῆς Πρεβέζης (περιγραφή παρὰ LBAKE, ἔ.ἀ. τ. I, σ. 224 κ. ἐξ. ROUQUENVILLE, ἔ.ἀ. II² [1825], σ. 129 κ. ἐξ. A. PHILIPPSON, ἔ.ἀ. σ. 104 κ. ἐξ.). Ὑπερθεν καὶ δυτικῶς τῆς Κοπάνης ἀρχαία ἀκρόπολις (ταύτην ὁ KIRSTEN, παρὰ A. PHILIPPSON, Die Griech. Landsch. II, 1, σ. 115, 1, ταυτίζει πρὸς τὴν Φυλάκην) καὶ ἑτέρα κατέναντι, παρὰ τὸ χωρίον Θεριακίσι, ἤλεγχον τὴν σημαντικὴν αὐτὴν διάβασιν ἐκ δυσμῶν καὶ νότου. Ἐτέρα φυσικὴ διάβασις, βορείως τοῦ Ἱεροῦ, παρακάμπτους τὸν Τόμαρον, ὀδηγεῖ εἰς τὴν Παραμυθιάν καὶ ἐκεῖθεν

πρὸς τὸ Ἴόνιον (κόλπος Ἡγουμενίτσας, λιμὴν Σπλάντζας). Εὐχερὴς εἶναι καὶ ἡ διάβασις τῆς βουνοσειρᾶς Ἁγ. Νικολάου πρὸς τὸ λεκανοπέδιον τῶν Ἰωαννίνων. Ταύτης ἡ στρατηγικὴ σημασία κατεδείχθη κατὰ τὸν ἀπελευθερωτικὸν πόλεμον 1912-13, ἀποτελέσασα μετὰ τοῦ ὄρειου συστήματος τοῦ Μπιζανίου τὰ κυριώτερα ἐρείσματα ἀμύνης τῶν Τούρκων. Κατὰ τοὺς πρὸ τοῦ 4ου π.Χ. αἰ. χρόνους ἡ κορυφογραμμὴ αὕτη ἀπετέλει τὴν παγίαν ὀροθετικὴν γραμμὴν μεταξὺ Θεσπρωτίας (Δωδώνη, *Θεσπρωτῶν οὐδας*, EYRIP., Φοίνισσαι, 982) καὶ τῆς πρὸς ΒΑ. ἐκτεινομένης Μολοσσίας (ΕΚΑΤΑΙΟΣ, Ἄποσπ. 107: *Μολοσσῶν πρὸς μεσημβρίας οἰκίσουσι Δωδωναῖοι*. Σχετικῶς Σ. Ί. ΔΑΚΑΡΗΣ, Ἀρχαιολογικὲς ἐρευνες στὸ Λεκανοπέδιο τῶν Ἰωαννίνων, Ἀφιέρωμα εἰς τὴν Ἠπειρον 1954, σ. 58 κ. ἐξ.).

ὑψοῦμεναι εὐθύς ὑπὲρ τὴν κοιλάδα (εἰκ. 6 καὶ 10)¹, ἡ πολυμορφία τῶν ρικνῶν καὶ πολυχρῶμων κλιτύων του, τὰς ὁποίας διαθέουν σποραδικῶς μελαναὶ ζῶναι ἐλάτων, οἱ γυμνοὶ βράχοι καὶ αἱ ἄγρια φάραγγες, προαιώνιοι διαβρώσεις δρμητικῶν χειμάρρων, προσδίδουν ἐπιβλητικὸν τόνον εἰς τὸ ἄλλως ἀπέριττον καὶ μεγαλόγραμμον τοπίον.



Εἰκ. 8. Τὸ λίθινον θέατρον μετὰ τὴν τοποθέτησιν τῶν ἐδωλίων.

Εἰς τὴν ἀπλοϊκὴν φύσιν τῶν πρωτογόνων κατοίκων τῆς περιοχῆς μὲ τὰς χιονοστεφεῖς καὶ νεφοσκεπεῖς κορυφὰς τοῦ Τομάρου, πρὸς τὰς ὁποίας αἱ φυσικαὶ δυνάμεις, ἀμιλλώμεναι εἰς ἀγριότητα, φαίνονται ὡς νὰ ἐπιδίδωνται εἰς ἀμείλικτον ἀγῶνα ἐξοντώσεως, καὶ ἐπὶ τῶν κορυφῶν τῶν ὁποίων εἰς στιγμὰς καταιγίδων ἀπαστράπτουν αἱ λάμπες τῶν κεραυνῶν καὶ ἐξαπολύονται αἱ συνεχεῖς βρονταί, εὐλογον ἦτο νὰ διαμορφωθῇ

¹ Ἴδὲ καὶ Α. PHILIPPSON, ἔ.ἀ. σ. 31, ἰδίᾳ σ. 86-87. LIPPSON, ἔ.ἀ. σ. 82 καὶ ὁ V. WARSBERG εἰς τὸ μνημονευθὲν βιβλίον του, Wallfahrt nach Dodona, σ. 56 κ.ἐξ.

ἐκ παλαιότερας λατρείας ἢ ἰδέα ὑπερφυσικῆς τινος δυνάμεως, τῆς θεότητος τοῦ κεραυνοῦ, τοῦ ὑετοῦ καὶ τῶν καταγίδων¹. Εἶναι εὐνόητον ἐπομένως διατὶ οἱ πρῶτοι κάτοικοι τῆς περιοχῆς ἐγκατεστάθησαν παρὰ τοὺς νοτίους πρόποδας τῆς λοφοσειρᾶς. Ἡ θέσις, προστατευομένη ἀπὸ βορρᾶ, ἦτο προνομιοῦχος ἐξ ἀπόψεως κλιματολογικῶν συνθηκῶν καὶ θέας. Χαμηλότερον ἢ πεδιάς, ἔνεκα τῶν λιμναζόντων ὑδάτων, ἦτο ἀκατάλληλος πρὸς οἴκησιν, ἢ δὲ βορειότερον λοφώδης ἀσβεστολιθικῆ περιοχῆ, ἔνεκα τῶν πυκνῶν δρυμῶνων, ὡς ἐν μέρει καὶ σήμερον (εἰκ. 9), ἦτο ἀπρόσφορος ἐπίσης πρὸς τοῦτο. Ἐπὶ πλέον ὁ λοφώδης βραχίον, ὁ διατέμνων τὴν κοιλάδα, ἐπενήργει ὡς προστατευτικὸν προτείχισμα κατὰ τοῦ βορρᾶ, ὅστις εἰσβάλλει διὰ τῆς ἀνοικτῆς κοιλάδος. Διὰ τοὺς αὐτοὺς λόγους καὶ τὰ σημερινὰ χωρία εἶναι ἰδρυμένα ἐπὶ τῶν ἀνατολικῶν προπόδων τοῦ Τομάρου καὶ ἐπὶ τοῦ νοτίου τμήματος τῆς κοιλάδος ἰδίᾳ (εἰκ. 8 καὶ 10). Οἱ προϊστορικοὶ κάτοικοι τῆς κεντρικῆς Ἡπείρου, φῦλα ἡμινομαδικὰ κατὰ βᾶσιν, μὴ ἐνδιαφερόμενοι περὶ τῆς ὀχυρώσεως τῶν συνοικισμῶν των, ἐγκαθίστων συνήθως τούτους ἐπὶ τῶν κλιτύων καὶ τῶν προπόδων τῶν ὑψωμάτων, ἵνα προστατεύωνται κατὰ τῆς ὑγρασίας². Ἐξ ἄλλου ἐντὸς τοῦ Ἱεροῦ ὑπῆρχε φυσικὴ πηγὴ, συνδεθεῖσα κατὰ τινα ἐποχὴν μὲ τὴν ἐκεῖ λατρείαν, ἀναγκαία εἰς πάντα προϊστορικὸν συνοικισμόν³. Τέλος τὰ σχεδόν

1 Εἶναι πιθανὴ ἢ ἐπὶ μᾶς τῶν δύο κορυφῶν τοῦ Τομάρου λατρεία τοῦ Διός, ὁπόθεν καὶ ἡ προέλευσις τῶν ὀνομάτων *Τμάρος* ὄρος καὶ *Τμάριος* Ζεὺς (ΣΤΡΑΒ. VII 7, 11=328, ΣΤΕΦ. ΒΥΖ. ἐν λ. *Τόμαρος* καὶ ΗΣΥΧ. ἐν λ. *Τμάριος*), Τόμουροι δέ, οἱ ἄλλως ὑποφῆται, θέμιστες, οἱ προφῆται τοῦ θεοῦ, ΟΜΗΡ. Π 235 καὶ π 403, ΣΤΡΑΒ., VII 7, 11=328. ΣΧΟΛΙΑ εἰς Ὀδύσσειαν π 403 καὶ ξ 327). Καθ' ΗΣΥΧΙΟΝ, ἐν λ. *Τόμαρος* τὸ ἐν *Δωδώνῃ ὄρος* καὶ *προφήτης* καὶ *ἱερεὺς* καὶ *θύτης* καὶ *μάντις*, καὶ ἐν λ. *Τμάριος* Ζεὺς ἐν *Δωδώνῃ*. Σχετικῶς ἰδὲ καὶ C. CARAPANOS, Dodone, σ. 159 κ.έξ., E. POLASCHEK, RE VI A, σ. 1698, ἐν λ. *Tomaros*. M. NILSSON, Studien zur Geschichte des alten Epeirus, 1909, σ. 35 κ.έξ., D. NICOL, Greece and Rome V, 2, 1958, σ. 135. Περὶ τῆς σημασίας τῆς λ. Τόμουρος = φύλαξ, φρονιός, δρυτόμος (κατὰ τὸ αἰγιεοτόμοι), ἰδὲ A. B. COOK, Class. Rev. 17, 1903, σ. 180 κ.έξ. καὶ Zeus II, σ. 693, 3, III, σ. 1167-68. M. NILSSON, G. Gr. Rel. I², σ. 424. Τὸ ὄνομα Τόμαρος φαίνεται νὰ ἔχη προελληνικὴν προέλευσιν (πρβλ. Tpor εἰς τὰς Δαλματικὰς ἀκτῆς καὶ Tomori ὄρος παρὰ τὸ Βεράτι τῆς Ἀλβανίας, ἀλλὰ καὶ Τμάριον, ὄρος τῆς Ἀρκαδίας, κατὰ τὸν ΗΣΥΧΙΟΝ. Σχετικῶς POLASCHEK, ἔ.ἀ. FR. SCHACHERMEYER, RE XXII, 2. Prähistorische Kulturen Griechenlands, σ. 1503). Περὶ τῆς ἀναπτύξεως, μεταξὺ δύο συμφώνων, ἐκ τῶν ὁποίων τὸ ἔτερον τοῦλάχιστον θῆρον ἢ ἔρρινον (Τμάρος - Τόμαρος, κνύζα - κόνυζα κ.λ.π.) ἰδὲ B. ΦΑΒΗΝ, Byz.-Neugr. Jahrb. 18, 1945-49, σ. 157 κ.έξ. Περὶ τῆς πιθανῆς λατρείας ἐπὶ τῆς κορυφῆς τοῦ Tomori τῆς Ἀλβανίας, ἔνθα μέχρι ἐσχάτων ἐτελεῖτο ὑπὸ τῶν ποιμένων τελετὴ μετὰ θυσίας ταύρου, ἰδὲ A. B. COOK, ἔ.ἀ. III, σ. 1167-8. Τὸ ἐπίθετον Τμάριος (Ζεὺς) εἶναι δηλωτικὸν τῆς σχέσεως μὲ τὸ ὄρος Τόμαρος-Τμάρος (ΣΤΡΑΒ. VII 7. 11). Τὴν σχέσιν ταύτην ὑποθέτει καὶ παράστασις

ἐπὶ τῆς προσθίας ὕψεως χαλκοῦ νομίσματος ἀετοῦ, καθημένου ἐπὶ κορυφῆς ὄρους, καὶ ἐπιγραφή ΑΠΕΙ-ΡΩΤΑΝ, χρονολογούμενου ὑπὸ τοῦ P. FRANKF (AM ἔ.ἀ. σ. 60 κ.έξ. καὶ Die antiken Münzen, σ. 317 κ.έξ.), περὶ τὸ τέλος τοῦ 4^{ου} π.Χ. αἰ. (εἰκ. 79). Ὅτι ἡ κορυφὴ, ἐφ' ἧς ὁ ἀετός, παριστᾷ μίαν τῶν δύο κορυφῶν τοῦ Τομάρου προκύπτει ἐκ τῆς ὀπισθίας πλευρᾶς τοῦ νομίσματος, ἔνθα εἰκονίζονται ἡ ἱερὰ φηγὸς καὶ τρεῖς περιστεραὶ, μία ἐπὶ τῆς κορυφῆς τοῦ δένδρου καὶ αἱ ἕτεραι δύο ἐπὶ τῆς γῆς ἐκατέρωθεν τούτου. Ὁ ΗΡΩΔΟΤΟΣ (II 52 κ.έξ.) ὁμιλεῖ περὶ μᾶς περιστερᾶς (πελειᾶς), ἰδρυσάσης τὸ Ἱερόν (ἰδὲ κεφ. Ἡ χρονολόγησις τοῦ ἑλληνιστικοῦ ἱεροῦ). Κατὰ μίαν ἀνάβασιν μου ἐπὶ τῆς Β. κορυφῆς τοῦ Τομάρου, ὑπὸ τὴν ὁποίαν τὸ Ἱερόν, δὲν ἠδυνήθη νὰ διακρίνω ἀρχαῖα ἔχνη λατρείας. Ὅπως δὲ ἴσως ἢ ἐπὶ κλησίς τοῦ Διός, *Τμάριος* ἢ *Τμάρος*, καὶ ἡ παράστασις τοῦ ἀετοῦ ἐπὶ τῆς κορυφῆς τοῦ Τομάρου μαρτυροῦν περὶ τῆς σχέσεως τοῦ ὄρους πρὸς τὸν Δία. Ἐπίσης ὁ Ἀκραῖος Ζεὺς, λατρευόμενος ἐπὶ τῆς μᾶς τῶν κορυφῶν τῆς Πίνδου, παριστάνεται καθήμενος ἐπὶ βράχου ἢ ἐπὶ θρόνου (Brit. Mus. Cat., Thess. 19, πίν. 3, 2. HEAD, HN², σ. 295. A. B. COOK, Zeus I, σ. 124, εἰκ. 90-92, II, 2, σ. 871, 2. Περὶ τῆς λατρείας ἐν γένει τοῦ Διός ἐπὶ τῶν κορυφῶν, ἰδὲ αὐτόθι, I σ. 117, 11, II, σ. 868. M. NILSSON, G. Gr. Rel. I², σ. 396 κ.έξ.). Ὅμοιος, ἵνα ἀρκεσθῶμεν εἰς τὸν Ἡπειρωτικὸν κύκλον, εἰς τὸ μαρμαρίνον ἀνάγλυφον ἐκ Γαρδικίου-Ἰωαννίνων εἰκονίζεται ὁ Ἄρειος Ζεὺς ἐπὶ ἄρματος, συρομένου ὑπὸ ζεύγους λεόντων, κατερχόμενος ἐκ κορυφῆς ὄρους (Σ. Ι. ΔΑΚΑΡΗΣ, Ἀφιέρωμα εἰς τὴν Ἡπειρον, σ. 63 κ.έξ.).

2 Ἰδὲ καὶ Σ. ΔΑΚΑΡΗΝ, ΑΕ 1956, σ. 146 - 147.

3 Ἡ πηγὴ μνημονεύεται τὸ πρῶτον ὑπὸ τῆς λατινικῆς φιλολογίας τοῦ 1^{ου} π.Χ. αἰ. PLIN. N.H. II 103 (228), SERV., εἰς VERG. Aen. III 466, POMPON. MELI II 43.

ἐξαλειφθέντα σήμερον δάση δρυῶν ἀπετέλουν τὴν βάσιν πρὸς ἀνάπτυξιν τῆς κτηνοτρο-



Εἰκ. 9. Τὸ βόρειον πετρώδες τμήμα τῆς κοιλάδος.

φίας, οἱ δὲ ἐδώδιμοι καρποὶ των, αἱ βάλανοι τῆς φηγοῦ, παρεῖχον τὴν πρώτην τροφήν εἰς τοὺς ἀνθρώπους¹.

Ἐν μέσῳ μεγαλοπρεποῦς καὶ ἀγρίας φύσεως, παρὰ τὰς ρίζας ὑψικόμενου δρυός,



Εἰκ. 10. Ἡ βόρειος κορυφή τοῦ Τομάρου (ὕψ. 1816 μ.). Δεξιᾷ ἔμπροσθεν τὰ ἐρείπια τῶν ἀναλημάτων τοῦ θεάτρου.

οἱ προϊστορικοὶ ἔνοικοι τῆς Δωδώνης ἠσθιάνθησαν τὸ πρῶτον θρησκευτικὸν δέος καὶ τὴν ἀνάγκην τῆς λατρείας τοῦ εὐεργετικοῦ τούτου δένδρου, παρὰ τὰς ρίζας τοῦ ὁποίου

¹ ΗΣΙΟΔ. Ἔργα καὶ Ἡμέραι, στ. 232. ΣΤΡΑΒ. III 3.7, =155. ΔΙΟΝ. ΑΛΙΚ. Ρητορ. Τέχνη VI (Ἀπολλόδωρος παρὰ ΣΤΕΦ. ΒΥΖ. ἐν λ. Δωδώνη). ΠΑΥΣ. VIII 1.6. ΒΕΡΓ. Georg. I, στ. 148-9. ΕΥΣΤΑΘ. εἰς Ὀδυσσ.

ξ 327. Σχετικῶς καὶ ΟΛΣΚ, RE V, ἐν λ. *Eiche*, ἰδίᾳ στ. 2023, 2026 καὶ 2031 κ. ἔξ. Ἐδώδιμοι βάλανοι δρυός ἐκ τοῦ νεολιθικοῦ Σέσκλου, ΧΡ. ΤΣΟΥΝΤΑΣ, Διμήνι-Σέσκλον, σ. 359-360.

ἔρρεεν ἢ θαυματουργὸς πηγὴ¹. Διότι πρὸ πάσης ἄλλης προσωποποιημένης ἑλληνικῆς θεότητος ἐλατρεύθη τὸ πρῶτον ἐκεῖ ἢ δρυς, τὴν ὁποίαν βραδύτερον διεδέχθη, κατὰ τοὺς τελευταίους μυκηναϊκοὺς χρόνους, ἢ λατρεία τοῦ Διός². Ἐπαξ ὁμως ἐγκατασταθεῖσα παρὰ τὰς ρίζας τῆς ἱερᾶς φηγοῦ ἢ λατρεία, παρέμεινεν ἀμετακίνητος μέχρι τῆς δύσεως τοῦ ἀρχαίου κόσμου³. Μὲ τὴν ἐπικράτησιν τοῦ Χριστιανισμοῦ, περὶ τὸ τέλος τοῦ 4^{ου} μ.Χ. αἰῶνος, ἰδρύθησαν ἐν Δωδώνῃ ἐπισκοπὴ καὶ χριστιανικὴ βασιλική, τῆς



Εἰκ. 11. Ὁ ναὸς τοῦ Ἡρακλέους. Ἄποψις ἀπὸ Δ.

ὁποίας τὰ παλαιότερα θεμέλια ἀπεκαλύφθησαν ὑπὸ τὸ δάπεδον τοῦ Ἱεροῦ τῆς τρικόγχου βασιλικῆς, κειμένης ὀλίγα μόνον μέτρα ἀνατολικῶς τῆς ἱερᾶς οἰκίας⁴. Ἡ φύσις τῆς λατρείας, συνδεομένης μὲ τὴν ἱερὰν δρυὸν καὶ τὴν πηγὴν, καὶ ὁ ἀρχαῖος ἄγραφος νόμος ἐπέβαλλον τὸ ἀμετάθετον τῆς θέσεως τῆς λατρείας, τὴν συνέχισιν δηλαδὴ τῆς προϊστορικῆς λατρείας κατὰ τοὺς ἱστορικοὺς χρόνους ἐπὶ τῆς αὐτῆς θέσεως⁵. Ἐνταῦθα ἀναπτύχθησιν σὺν τῷ χρόνῳ ἢ πρώτη λατρεία καὶ βαθμιαίως διαμορφωθείσα, παρέμεινε, παρὰ τὰς ἐκάστοτε ἱστορικὰς μεταβολὰς, ἀμετακίνητος, ἀφοῦ ὁ πυρὴν τῆς λατρείας, ἢ φηγὸς καὶ ἐνδεχομένως ἢ πηγὴ, αἰωνόβια τὴν φύσιν, συνδεθέντα μὲ τὴν λατρείαν εἴτε

1 PLIN. N.H. ἔ δ.

2 ΗΣΙΟΔ. 134, πρβλ. καὶ ΣΤΡΑΒ. VII 7. 11. ΣΟΦΟΚΛ. ἀπόσπ. 455 (ἔκδ. A. C. PEARSON, Cambridge 1917): Δωδῶνι ναίων Ζεὺς ὁ Νάϊος (ὁμέστιος) βροτῶν, πρβλ. καὶ προσηγορικὸν Ζεὺς Φηγωναῖος (Ζηνοδοτος παρὰ ΣΤΕΦ. ΒΥΖ. ἐν λ. Δωδώνῃ ὁ ναίων ἐν φηγῷ. Περὶ τῶν παλαιότερων λατρευτικῶν στρωμάτων δι' ὀλίγων εἰς τὸ κεφάλαιον περὶ τῆς προϊστορικῆς μορφῆς τοῦ Ἱεροῦ.

3 Κατὰ τοὺς χρόνους τοῦ ΠΑΥΣΑΝΙΟΥ τὸ μεγαλοπρεπὲς δένδρον ἴστατο ἀκόμη εἰς τὸ Ἱερόν (I 17, 5).

4 ΑΝ. ΟΡΑΝΔΟΣ (Δ. Εὐαγγελίδης). Τὸ ἔργον τῆς Ἀρχαιολογικῆς Ἑταιρείας κατὰ τὸ 1956 (1957), σ. 67, 1958, σ. 42-44, εἰκ. 44.

5 M. NILSSON, G. Gr. Rel. I², σ. 338 κ.ἑξ., καὶ Minoan-Mycenaean Religion, 1950, σ. 457 κ.ἑξ.

ὡς ἐνσαρκώσεις τοῦ θεοῦ εἴτε ἀργότερον ὡς σύμβολα καὶ κατοικία τῆς προσωποποιημένης θεότητας, ἔσχον μακρότατον βίον¹.

Ἄλλ' ὅπως αἱ εἰδικαὶ ἐδαφικαὶ καὶ κλιματολογικαὶ συνθήκαι καθώρισαν τὴν θέσιν καὶ ἐν μέρει τὸν τύπον τοῦ Ἱεροῦ, οὕτω καὶ ἡ μορφή τῆς λατρείας, ἀσκουμένης ὑπαίθριως, καὶ ἡ περίξ φύσις, τὸ τοπίον, ἐπέβαλον τὸν πρὸς Ν.-ΝΑ. προσανατολισμὸν ὁλοκλήρου τοῦ ἀρχιτεκτονικοῦ συγκροτήματος τοῦ Ἱεροῦ. Οὕτως εἰς τὸν γῶρον τοῦτον,



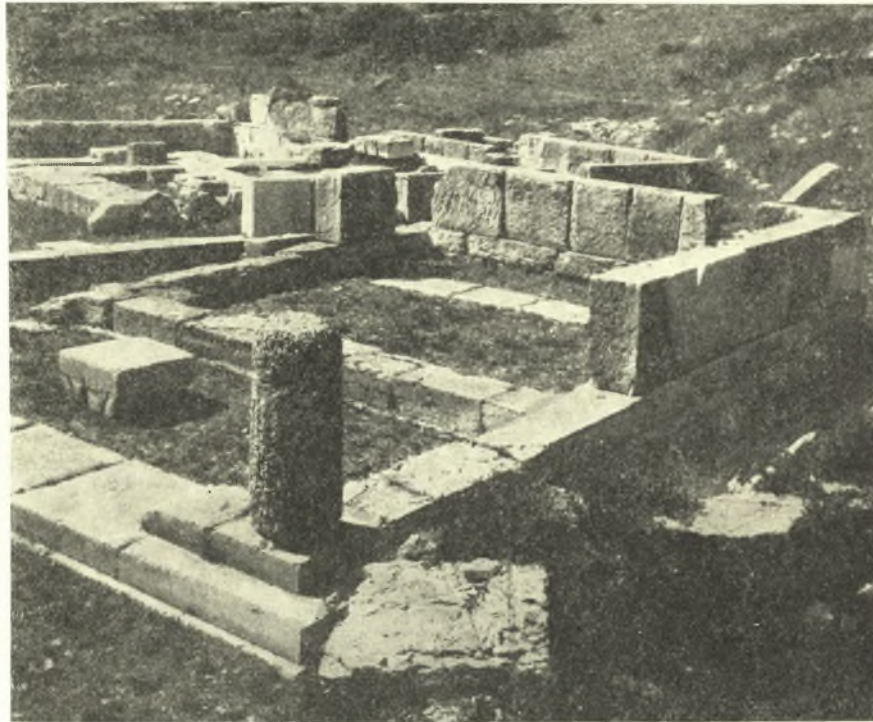
Εἰκ. 12. Ὁ ναὸς Γ, θεώμενος ἀπὸ ΝΑ. Εἰς τὸ βάθος τοῦ σηκοῦ λείψανα βάρθρου.

ὡς ἐλέγχθη, ἑκατέρωθεν τοῦ προϊστορικοῦ λατρευτικοῦ κέντρου, ἀνηγέρθησαν βαθμηδὸν ἅπαντα σχεδὸν τὰ ἱερὰ κτίσματα, ἐστραμμένα πρὸς Ν. κατὰ τὴν ἐξῆς σειρὰν ἐξ Α.

¹ Γενικῶς εἶναι ἄδηλος ἡ αἰτία τῆς καθοσιώσεως τοῦ χώρου εἰς τὴν θεότητα. Ἐν ἀντιθέσει πρὸς τὴν χριστιανικὴν ἀντίληψιν, κατὰ τὴν ὁποίαν ὁ γῶρος καθοσιοῦται διὰ τῆς ἰδρύσεως τοῦ ναοῦ, κατὰ τὴν ἀρχαιότητα ἡ ἱερότης τοῦ τόπου ἀπετέλει ἀναγκαίαν προϋπόθεσιν διὰ τὴν καθιέρωσιν τῆς λατρείας. Κατὰ κανόνα σπηλαία, ἀέναοι πηγαί, προστατευτικοὶ ὑψηλοὶ βράχοι, εὐεργετικά ἢ ἐπιβλητικά δένδρα ὑπῆρξαν ἡ ἀρχικὴ αἰτία τῆς ἱερότητος τοῦ χώρου, Μ. NILSSON, G. Gr. Rel. I², σ. 73 κ.ἐξ., ἄλλοτε δὲ καὶ διοσημία (ἐνηλύσια), ὡς ἡ πτώσις τοῦ κερανοῦ, αὐτ. σ. 71 κ.ἐξ. Α. PEARSON, The Religion of Greece in Prehistoric Times, 1942, σ. 165-66. Ταύτην πλήττει συχνὰ ὁ Ζεὺς διὰ τοῦ κερανοῦ του (ΗΣΙΟΔ. Ἄσπις Ἡρ. στ. 421. ΑΡΙΣΤΟΦ. Νεφ. στ. 402. ΛΟΥΚ. Ζεὺς ἐλεγγόμενος 16. Πρβλ. καὶ ΟΛΣΚ, RE ἔ.ἀ. στ. 2020 καὶ 2039). Οἱ Αἰολεῖς μάλιστα δὲν ἐχρησιμοποιοῦν τὸ ξύλον τῆς ἀλφλοίου δρυός, διότι αὕτη ἐπλήτ-

τετο ἰδιαιτέρως ὑπὸ τοῦ κερανοῦ (ΟΛΣΚ, αὐτ. στ. 2039), σήμερον δὲ ἐν Ἠπειρῷ οἱ χωρικοὶ ἐνίοτε δὲν χρησιμοποιοῦν ἐπὶ 40 ἡμέρας τὰ ξύλα τῆς κεραυνοθείσης δρυός. Ὅτι οἱ ἀρχαῖοι ὀρθῶς εἶχον παρατηρήσει τὴν σχέσηιν δρυός καὶ κερανοῦ βεβαιοῦται ἐκ τῶν πραγμάτων. Εἰς δάσος παρὰ τὸ Lippe-Detmold τῆς Γερμανίας, μὲ 70% σημύδας, 13% πίτυς, 11% δρυς καὶ 6% πεύκη, ἐπλήγησαν ὑπὸ κεραυνῶν ἐντὸς 16 ἐτῶν 310 δρυς, 108 πεῦκαι, 34 πίτυες καὶ 33 σημύδαι. Ἐξ ἄλλου τὸ ὕψος τῆς δρυός κυμαίνεται ἀπὸ 15-19 μέτρα (ὕψικωμος, ΟΜΗΡ. ἔ 328, τ 297), ἡ δὲ μορφή τῆς εἶναι θαυμαστή (ΠΙΝΔ. Πυθ. IV 264, πρβλ. καὶ ΟΛΣΚ, RE ἔ.ἀ. στ. 2020). Ὑπολογίζεται ἡ ἡλικία τῶν δρυῶν εἰς τὸ Bischofswald, 16 χιλιόμε. ἀνατολικῶς τοῦ Helmstedt, εἰς 1190 ἔτη, εἰς τὸ δάσος παρὰ τὸ Halsbruch τῆς Κάτω Σαξωνίας εἰς 1500, εἰς τὰ περίχωρα τοῦ Schmalwasser τῆς Θουριγγίας εἰς 2000.

πρὸς Δ. (πίν. 1). Ὁ βωμὸς Α¹, τοῦ ὁποίου σφύζεται ἡ μεγάλη ὀρθογώνιος βᾶσις, ὁ δωρικὸς τετράστυλος πρόστυλος ναὸς Α (εἰκ. 11), μὲ τὴν μεγάλην ἔμπροσθεν θεμελίωσιν τῆς προστασίας, ἔχων τὸν βόρειον τοῖχον κεκαλυμμένον ὑπὸ τὴν βασιλικήν, ὁ τετράστυλος ἰωνικὸς ναῖσκος Γ, δυτικῶς τῆς βασιλικῆς, ἐσχάτως ἀποκαλυφθεὶς (εἰκ. 12), ὁ τετράστυλος ἰωνικὸς ναῖσκος Θ, διασφύζων ἐπὶ τόπου καὶ τὸ πλεῖστον τῶν ὀρθοστατῶν του, πλὴν τῶν τοῦ προνάου (εἰκ. 13). Περαιτέρω ὑψοῦτο τὸ περιγραφόμενον μέγα τετράγωνον



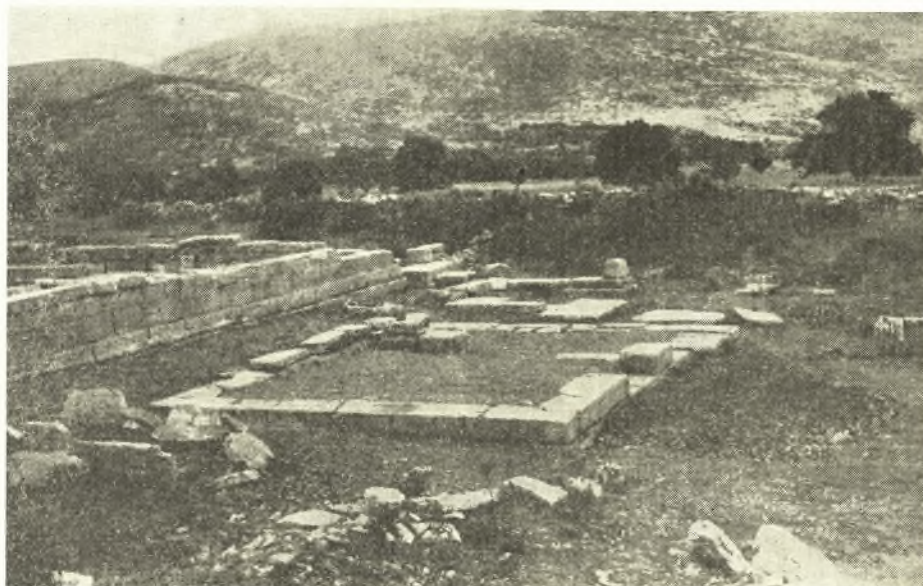
Εἰκ. 13. Ὁ ναῖσκος Θ, θεώμενος ἀπὸ ΝΑ.

οἰκοδόμημα Ε¹, ἡ ἱερὰ οἰκία, μετὰ τῶν ἐντὸς αὐτοῦ ἱερῶν τόπων καὶ συμβόλων (δρυός, πηγῆς), ἕτερος ἰωνικὸς τετράστυλος ναῖσκος Ζ (εἰκ. 14) καὶ ὁ πρὸς βορρᾶν αὐτοῦ τάφος Ι (εἰς τὴν εἰκ. 14 ἀριστερᾶ), τὰ πρὸ τῶν κτηρίων τούτων βᾶθρα καὶ οἱ βωμοὶ καὶ ἔτι νοτιώτερον ὁ βαθμιδωτὸς ἀναλημματικὸς τοῖχος Κ, τὸ μικρὸν τετράγωνον κτίσμα Η καὶ αἱ παρ' αὐτὸ πλακοστρώσεις, οἱ μικροὶ ναῖσκοι εἰς τὸ βαθύτερον στρῶμα, Η², Λ, καὶ ἡ κατὰ τὸ δυτικὸν ἄκρον μεγάλη κατωφερῆς ὑπόστυλος αἴθουσα Ε², τὸ θέατρον (εἰκ. 8) καὶ τέλος τὸ τεῖχος. Τοῦτο περικλείει τὴν ἀκρόπολιν, κατερχόμενον δὲ ἐκ βορρᾶ πρὸς τὴν κοιλάδα περιλαμβάνει καὶ τὰ μνημονευθέντα ἱερὰ κτίσματα ὡς καὶ ἄλλα μικρότερα ἀρχιτεκτονικὰ λείψανα (βάσεις ἀναθημάτων), ἀνακαλυφθέντα ὑπὸ τοῦ Καραπάνου (εἰκ. 15). Κατὰ τὰς ἀνασκαφὰς τοῦ θεάτρου¹, ἐνεργηθείσας ὑπὸ τοῦ γράφοντος κατὰ τὸ 1959, προέκυψε τὸ πιθανὸν συμπέρασμα, ὅτι ἡ δυτικὴ πλευρὰ τοῦ περιβόλου τοῦ Ἱεροῦ στρέφεται πρὸς δυσμὰς, διὰ τὴν ἐνωθῆναι μετὰ τοῦ σταδίου καὶ τοῦ θεάτρου. Τοιοῦτοτρόπως ὁλόκληρον τὸ οἰκοδομικὸν συγκρότημα τοῦ Ἱεροῦ μετὰ τοῦ θεάτρου περικλείετο ἴσως

¹ Περὶ τῶν ἱερῶν οἰκοδομημάτων τοῦ Ἱεροῦ καὶ περὶ τοῦ θεάτρου ἰδὲ Σ. Ι. ΔΑΚΚΑΡΗΝ. ΑΔ 1960, σ. 4-40.

ἐντὸς ἐνιαίου ἰσοδομικοῦ περιβόλου, οὗτος δὲ ἡνωτο βορειότερον μετὰ τῆς ἀκροπόλεως καὶ ἀπετέλει ἐνιαῖον ὄχυρωματικὸν σύνολον, ὡς περίπου εἰς τὸ Ἱερὸν τῶν Δελφῶν. Περὶ πάντων τούτων, πλὴν τῆς ἐνταῦθα ἐξεταζομένης ἱερᾶς οἰκίας, θὰ γίνῃ ὁ προσήκων λόγος εἰς ἰδιαιτέρον τόμον.

Οἱ πλεῖστοι τῶν ἀρχαίων ναῶν καὶ κατ' ἐξοχὴν τῶν ἀρχαϊκῶν καὶ τῶν κλασσικῶν χρόνων εἶναι ἐστραμμένοι πρὸς ἀνατολάς, εἴτε γενικῶς πρὸς τὸ τόξον τοῦ ὀρίζοντος, τὸ ὁποῖον διαγράφουν αἱ χειμεριναὶ καὶ αἱ θεριναὶ τροπαὶ τοῦ ἡλίου, εἴτε πρὸς τὸ σημεῖον τῆς ἀνατολῆς τοῦ ἡλίου κατὰ τὴν ἡμέραν τῆς θεμελιώσεως τοῦ ναοῦ ἢ καὶ κατὰ



Εἰκ. 14. Ὁ ναῖσκος Ζ, θεώμενος ἀπὸ Βορρᾶ.

τὴν ἐορταστικὴν ἡμέραν τῆς λατρευομένης θεότητος¹. Παραεκκλίσεις ἐνίοτε παρατηροῦνται ἔνεκα εἰδικῶν λόγων, τῆς θέσεως, τῆς ἐδαφικῆς διαμορφώσεως, τῶν λατρευτικῶν παραδόσεων καὶ τῆς σχέσεως τοῦ ναοῦ πρὸς ἄλλα οἰκοδομήματα.

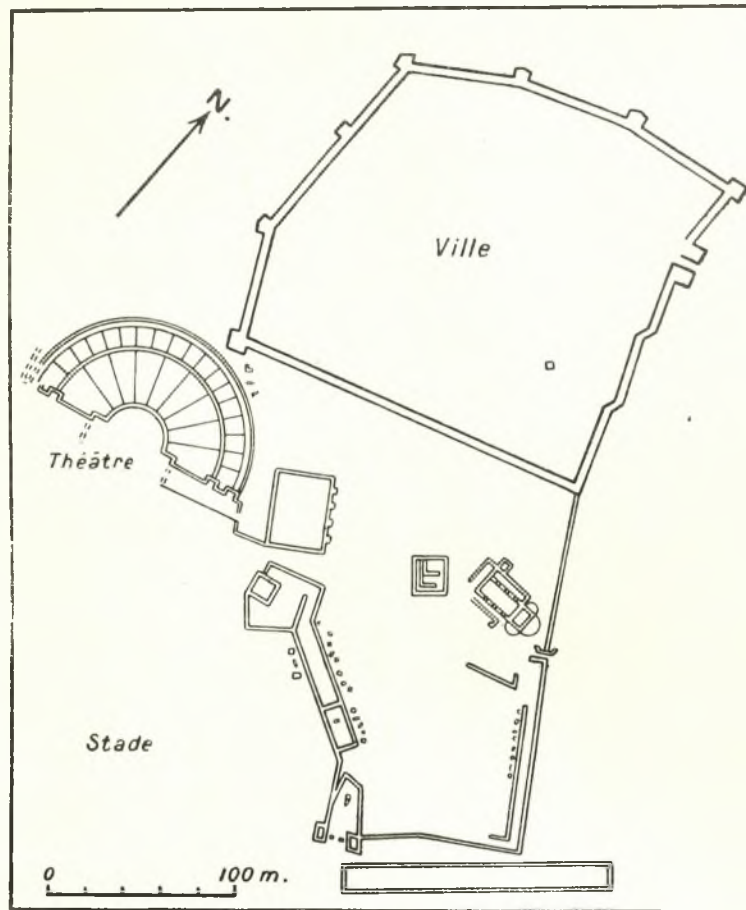
Ἄλλ' οἱ λόγοι οὗτοι δὲν δικαιολογοῦν τὴν παρέκκλισιν τοῦ ἀρχικοῦ ναοῦ τῆς Δωδώνης καὶ βραδύτερον δλοκλήρου τοῦ Ἱεροῦ διότι ὁ ἀρχαιότερος οἰκοδομικὸς πυρὴν τῆς λατρείας περὶ τὸ τέλος τοῦ 5^{ου} ἢ περὶ τὰς ἀρχὰς τοῦ 4^{ου} π.Χ. αἰῶνος, συγκείμενος ἐκ ναῖσκου, πρὸ τοῦ ὁποίου προσετέθη ὀλίγον βραδύτερον ἰσοδομικὸς τοῖχος, ὡς περίβολος (εἰκ. 38), ἔχων εἴσοδον ἐκ τῆς νοτίας πλευρᾶς, εἶναι ἐστραμμένος πρὸς ΝΑ., ἀποκλίνων ὀλίγον ἀπὸ τοῦ μεγάλου ἄξονος τῆς κοιλάδος, ἐχούσης κατεύθυνσιν ἀπὸ Β. πρὸς Ν. Δεδομένου δέ, ὅτι οὐδὲν ἕτερον λατρευτικὸν οἰκοδόμημα προϋπήρχεν ἐκεῖ, ἢ δὲ διαμόρφωσις τοῦ ἐδάφους οὐδεμίαν παρεῖχε δυσχέρειαν εἰς τὸν κανονικὸν προσανατολισμὸν μιᾶς τόσοσ μικρᾶς κατασκευῆς, ὡς ὁ περίβολος μετὰ τοῦ ναῖσκου, ἢ δὲ παλαιοχριστιανικὴ βασιλική, καίτοι κατὰ πολὺ μεγαλυτέρα, εὔρην ἀρκετὸν ἔδαφος διὰ κανονι-

¹ Ὁ W. DINSMOOR, *The Architecture of Ancient Greece*, 1950, σ. 49, τοὺς μὲ κανονικὸν προσανατολισμὸν ναοὺς ὑπολογίζει εἰς 80%. Περὶ τοῦ προσανατολι-

μοῦ τῶν Ἱερῶν πρὸς τὰ κύρια σημεῖα τοῦ ὀρίζοντος ἰδὲ ἐπίσης καὶ A. v. GERKAN, *Griechische Städteanlagen*, 1924, σ. 80.

κὸν πρὸς Α. προσανατολισμόν, εἶναι φανερόν, ὅτι ἄλλος ὑπῆρξεν ὁ λόγος τοῦ διαφορετικοῦ προσανατολισμοῦ τῆς ἀρχαιοτέρας κατασκευῆς (κατωτ. σ. 43 κ.έξ.).

Ἡ διάφορος κατεύθυνσις τῶν δύο ἀρχιτεκτονικῶν συγκροτημάτων, τοῦ ἀρχαίου Ἱεροῦ τοῦ Διὸς καὶ τῆς χριστιανικῆς βασιλικῆς, ὀφείλεται εἰς τὴν διάφορον φύσιν τῶν δύο θρησκειῶν. Τὸ πνεῦμα τῆς χριστιανικῆς πίστεως καὶ ἡ ἐκφράζουσα αὐτὸ χριστιανική



Εἰκ. 15. Κάτοψις τοῦ Ἱεροῦ κατὰ Καραπάνον.
(Ἀνατύπωσις παρὰ Ρ. ΛΕΝΕΡΟΥΕ, Pyrgos 234, εἰκ. 4).

νική ἀρχιτεκτονική, συγκεντροῦσα καὶ περικλείουσα ἐν ἑαυτῇ τὴν λατρείαν, ἀδιάφορα πρὸς τὸ φυσικὸν περιβάλλον, ἐπόμενον ἦτο νὰ ἀγνοήσουν αὐτό. Τοιοῦτοτρόπως, ἐνῶ ἡ πρὸς νότον ἀνάπτυξις τοῦ τοπίου καὶ ἡ ἐκ νότου προσπέλασις εἰς τὸ Ἱερόν παρεῖχον ἀκατανίκητον ἔλξιν εἰς ἓν ἐθνικὸν λατρευτικὸν οἰκοδόμημα, διὰ τὴν χριστιανικὴν ἐπίγειον κατοικίαν τῆς θεότητος ἡ φύσις οὐδὲν ἐνδιαφέρον ἐνεῖχεν. Ἀντιθέτως εἰς τὴν ἀρχαίαν Δωδώνην ἡ λατρεία ἤσκειτο ἐξ ἀρχῆς ὑπαιθρίως, ὅτε δὲ περὶ τὸ 400 π.Χ. ἀνηγέρθη τὸ πρῶτον λατρευτικὸν οἰκοδόμημα, τοῦτο ὑπῆρξε ταπεινὸς ναῖσκος, ἐξυπηρετῶν τὰς ἀνάγκας τῆς ὑπαιθρίου λατρείας· διότι ἐκ τῶν δύο στοιχείων, ἐξ ὧν ἀποτελέσθη ἡ ἀρχαία κατασκευή, δηλαδὴ τοῦ ναῖσκου καὶ τοῦ ἐκ τριπόδων περιβόλου (εἰκ. 92), ἀντικαταστάθηντος βραδύτερον ὑπὸ τοῦ ἰσοδομικοῦ τοίχου (εἰκ. 38), τὸ τελευταῖον ἐνεῖχε πρωταρχι-

κὴν σπουδαιότητα, περιβάλλον καὶ προστατεύον τὴν ἱερότητα τοῦ χώρου, ἐνθα ἡ φηγός, ἡ ἱερὰ κατοικία τοῦ θεοῦ. Ὁ ναῖσκος ἦτο ἀσήμαντον κτίσμα, τὸ ὁποῖον παρηγκωνίσθη σχεδὸν εἰς τὴν ΒΔ. γωνίαν τοῦ περιβόλου (πίν. 7 καὶ εἰκ. 38), προοριζόμενος μόνον διὰ τὴν στεγασὴ ἐνδεχομένως τὸ ἄγαλμα τοῦ Διὸς καὶ τὸ ὑπὸ τῆς ἀρχαίας παραδόσεως μαρτυρούμενον ἔδος τῆς *συννάου* καὶ συζύγου τοῦ ὑπερτάτου θεοῦ, τῆς Διώνης¹. Ἄλλ' ἡ κυρία ὁδὸς προσελεύσεως εἰς τὸ Ἱερόν διήρχετο κατὰ μῆκος τῆς πρὸ Ν. ἐπιμήκους κοιλάδος. Εὐθύς ὡς οἱ προσκυνηταὶ διήρχοντο τὴν στενὴν διάβασιν εἰς τὸ νότιον πέρασ τῆς κοιλάδος, βορείως τῆς Κοπάνης, καὶ ἐπορεύοντο πρὸς τὸ Ἱερόν, ἀντίκρουζον μακρόθεν καὶ προσεγγίζοντες ἐνητένιζον μὲ δέος τὴν γιγαντιαίαν φηγόν, εἰς τὰς ρίζας τῆς ὁποίας ἐνφκει ὁ Ζεὺς, εἰς τὸ φύλλωμα αὐτῆς ἐνεφώλευον αἱ προφητικαὶ περιστεραί, αἱ πελειάδες, ἐκ τοῦ ψιθύρου δὲ τῶν φύλλων τῆς ἐξηγγέλλοντο εἰς τοὺς θνητοὺς αἱ ἀψευδεῖς ἀλήθειαι τῆς παναρχαίας θεότητος. Θὰ ἦτο λοιπὸν περίεργον ἐὰν ὁ ναῖσκος καὶ ὁ πρὸ αὐτοῦ περίβολος, ἀποτελούμενος ἐκ τριπόδων, βραδύτερον δὲ ἐξ ἰσοδομικοῦ τοίχου, παρεγνώριζον τὴν πραγματικότητα ταύτην. Ἐπόμενον ἦτο ἡ εἴσοδος ἐντὸς τοῦ ἀβάτου χώρου νὰ εὐρίσκηται ἐπὶ τῆς πλευρᾶς τῆς ἐστραμμένης πρὸς τὸν ἄξονα προσελεύσεως τῶν προσκυνητῶν, δηλαδὴ τῆς νοτίας. Ὁ εἰσερχόμενος διὰ τῆς εἰσόδου τοῦ ἰσοδομικοῦ περιβόλου (πίν. 7, εἰκ. 38) εὐρίσκετο ὑπὸ τὴν σκιὰν τῆς ἱερᾶς δρυός. Πρὸς τὰ ἀριστερὰ εἰς τὸ βάθος ὑπῆρχεν ὁ ναῖσκος, ἐστραμμένος ἔτι νοτιώτερον πρὸς τὸν ἄξονα τῆς κοιλάδος, προβάλλων διαγωνίως, ὥστε νὰ εἶναι ὄραται αἱ δύο βασικαὶ διαστάσεις του κατ' ἀρχαίαν συνήθειαν. Οὕτως ἔνεκα εἰδικῶν λόγων, τῆς ὑπαίθρου λατρείας, τῆς θέσεως τοῦ ἱεροῦ δένδρου καὶ τῆς κατὰ μῆκος τῆς κοιλάδος προσελεύσεως τοῦ θεατοῦ, τὸ τέμενος μετὰ τοῦ ναῖσκου ἔλαβον Ν.-ΝΑ. προσανατολισμόν, ἐνδιάμεσον κατεύθυνσιν μεταξὺ κοιλάδος καὶ δρυός.

Τὸ φαινόμενον τοῦτο τῆς συγκεντρώσεως καὶ προσαρμογῆς τῶν ἱερῶν οἰκοδομημάτων πέριξ τοῦ λατρευτικοῦ πυρήνος, χωρὶς ὅμως ταῦτα νὰ ἔχουν ἀποβάλλει τὴν αὐτονομίαν των, εἶναι τόσον παλαιὸν ὅσον καὶ ἡ ἱστορία τῆς θρησκευτικῆς ἀρχιτεκτονικῆς². Ἡ ἀπαίτησις μάλιστα αὕτη ἀποβαίνει ζωηροτέρα ἀπὸ τοῦ 4^{ου} π.Χ. ἰδίως αἰῶνος καὶ μετέπειτα³. Ἡδη τὰ προπύλαια τῆς Ἀκροπόλεως τῶν Ἀθηναίων μὲ τὸν τονισμόν τοῦ ἀμφιπροστύλου χαρακτῆρός των προσδίδουν εἰς τὸ ἀρχιτεκτονικὸν σύνολον ἐνιαίαν κατεύθυνσιν, σύμφωνον μὲ τὴν διαμόρφωσιν τοῦ ἱεροῦ βράχου⁴. Ἰδίᾳ ὁμως εἰς τὰ ἑλληνιστικὰ Ἱερά, τὰ ὁποῖα τὸ πρῶτον ἀνεπτύχθησαν κατὰ τοὺς χρόνους τούτους, ἄνευ προϋπαρχούσης δεσμεύσεως ἀρχιτεκτονικῆς ἢ λατρευτικῆς, ἐκφράζεται σαφέστερον παν-

1 Ὑπὸ τῆς ἀρχαίας παραδόσεως μαρτυρεῖται ἡ ὑπαρξίς ἐν Δωδώνῃ ἀγάλματος ἢ ἔδους τῆς Διώνης, τὸ ὁποῖον ἐκόσμουσαν οἱ Ἀθηναῖοι, ἀποστέλλοντες κατ' ἔτος, συμφῶνως πρὸς χρησμόν ἐκ Δωδώνης, θεωρίαν μὲ πλοῦσια δῶρα καὶ θυσίας (ΥΠΕΡΕΙΔΗΣ, Ὑπὲρ Εὐξενίππου, 24-25, πρβλ. σχετικῶς καὶ Α. Β. COOK, *Class. Rev.* 17, 1908, σ. 181). Πιθανῶς παρόμοιον ἔδος τοῦ Διὸς συνεστεγάζετο εἰς τὸν ναὸν τοῦτον ἐν Δωδώνῃ, ἂν καὶ περὶ αὐτοῦ οὐδὲν μαρτυρεῖται. Ἐντὸς τοῦ σηκοῦ πάντως οὐδὲν ἴχνος βάρθρου ἀνευρέθη.

2 I. ΚΟΝΤΗΣ, τὸ Ἱερόν τῆς Ὀλυμπίας κατὰ τὸν

Δ' π.Χ. αἰ., 1958, σ. 28 κ.ἑξ. R. MARTIN, *L'urbanisme dans la Grèce antique*, σ. 258 καὶ 261-2. Ἀλλὰ πιθανῶς καὶ ἡ ἀνάγκη ἐπίσης ἀποφυγῆς ὀπτικῆς συγχύσεως ἐκ τῆς προβολῆς τῆς δρυός ἐπὶ τοῦ ναοῦ (εἰκ. 38) ἐπέβαλε τὴν πρὸς Δ. τοποθέτησίν του. (Σχετικῶς κατωτ. σ. 45).

3 W. ZSCHIEITZSCHMANN, *Kunstgeschichte der Griechen und Römer*, Stuttgart 1955, σ. 176-177. I. ΚΟΝΤΗΣ, ἔ.ἄ. σ. 74 κ.ἑξ.

4 W. ZSCHIEITZSCHMANN, ἔ.ἄ. 177-178. Πρβλ. καὶ R. MARTIN, ἔ.ἄ. 262 κ.ἑξ.

τὸς ἄλλου τὸ νέον πνεῦμα¹. Τὸ Ἀσκληπιεῖον τῆς Κῶ καὶ ἡ ἄνω ἀκρόπολις τοῦ Περγάμου, ἔνθα ἐκ τῶν ὀκτὼ Ἱερῶν οὐδὲν λαμβάνει τὸν κανονικὸν προσανατολισμόν, ἀλλ' ἕκαστον στρέφεται πρὸς διάφορον σημεῖον τοῦ ὀρίζοντος, συμφώνως πρὸς τὰς ἀπαιτήσεις τοῦ φυσικοῦ περιβάλλοντος καὶ τὴν πολιοδομικὴν κατάστασιν, εἶναι ἐκ τῶν χαρακτηριστικωτέρων παραδειγμάτων τῆς προσαρμογῆς τοῦ ναοῦ πρὸς τὴν φύσιν καὶ ἐπομένως πρὸς τὸ σημεῖον ὀράσεως². Καὶ εἰς τὴν Μίλητον ἐπίσης τὰ Ἱερά εἶναι προσανατολισμένα συμφώνως πρὸς τὸ σχέδιον τῶν δρόμων. Χωρὶς νὰ θέλωμεν νὰ τονίσωμεν ἰδιαιτέρως ὅτι ὁ οὐχὶ σημαντικὸς ἀρχιτέκτων τοῦ ἀρχικοῦ οἰκοδομικοῦ πυρῆνος τοῦ Μαντείου τοῦ τέλους τοῦ 5^{ου} ἢ τῶν ἀρχῶν τοῦ 4^{ου} π.Χ. αἰῶνος ἦτο φορεὺς τῶν νέων ἀντιλήψεων, ὑπογραμμίζομεν ὅτι ὁ χαρακτήρ ἀκριβῶς τῆς λατρείας, ἡ θέσις τοῦ Ἱεροῦ καὶ τὸ φυσικὸν περιβάλλον ἐπέβαλον κυρίως τὴν πρὸς Ν.-ΝΑ. κατεύθυνσιν τούτου, εἰς ἐποχὴν, κατὰ τὴν ὁποῖαν ἡ ἀπόκλισις ἀπὸ τοῦ κανονικοῦ προσανατολισμοῦ τῶν Ἱερῶν εἶχεν ἀποβῆ πλεόν συνειδητή.

Τὴν ἀνάγκην ταύτην ἠσθάνθησαν ἐντονωτέραν οἱ ἑλληνιστικοὶ ἀρχιτέκτονες τοῦ 3^{ου} π.Χ. αἰῶνος, οἱ ὁποῖοι ἔδωσαν τὴν ὀριστικὴν ἀρχιτεκτονικὴν διάταξιν εἰς τὸ Ἱερόν. Εἰς τὸ ὑπὸ μελέτην οἰκοδόμημα, ἰδίως μὲ τὴν προσθήκην τοῦ προστύλου τετραστύλου ναοῦ καὶ τοῦ πρὸς Ν. προτύλου περὶ τὰ τέλη τοῦ 3^{ου} π.Χ. αἰῶνος, εἶναι φανερὰ ἡ προσπάθεια τονισμοῦ τοῦ μεγάλου ἄξονος τοῦ οἰκοδομήματος καὶ τῆς ὑπαγωγῆς του εἰς τὸν ἄξονα τοῦ συνόλου ἀρχιτεκτονικοῦ πλαισίου τοῦ Ἱεροῦ (πίν. 4 Ε¹), τὸ ὁποῖον ἐπίσης προσηρομόσθη πρὸς τὸν ἄξονα τῆς κοιλάδος (εἰκ. 4). Εἶναι χαρακτηριστικόν, ὅτι ἐκ τῶν τεσσάρων εἰσόδων τοῦ Ἱεροῦ περιβόλου, αἱ ὁποῖαι ἀνταποκρίνονται γενικῶς πρὸς τὰ σημεῖα τοῦ ὀρίζοντος³, ὑπεγραμμίσθη ἐμφαντικῶς ἢ ἐπὶ τῆς ΝΔ. γωνίας τούτου κυρία εἴσοδος διὰ τῶν ἐκατέρωθεν πύργων καὶ τῆς δικιονίου προστάσεως, διὰ τῆς ὁποίας διέρχεται ὁ νοητὸς ἄξων τῆς κοιλάδος, καταλήγων εἰς τὸ ἡμέτερον οἰκοδόμημα Ε¹, ἐκεῖ ἔνθα ὑψοῦτο ἡ ὑψίκομος δρῦς (πίν. 4, εἰκ. 15).

Ἡ κατὰ τὸν ἄξονα τῆς κοιλάδος ἀνάπτυξις τοῦ ἀρχιτεκτονικοῦ σχεδίου ἐν τῷ συνόλῳ εἶναι τοιαύτη, ὥστε αἱ ἐπὶ μέρους κατασκευαί, ὁ περίβολος μετὰ τῶν εἰσόδων καὶ τῶν ἐσωτερικῶς τῶν μακρῶν πλευρῶν τούτου στοῶν καὶ τῶν ἀφιερωτικῶν βάθρων, οἱ λοιποὶ ναοὶ (Α, Θ, Ζ, Λ) καὶ τὰ πρὸ αὐτῶν βάθρα, ὁ ἀναλημματικὸς τοῖχος Κ, ὁ βαστάζων τὸ ἄνδηρον, ἐφ' οὗ τὰ οἰκοδομήματα τῆς λατρείας, καὶ ἡ ὡς βάθος ἐπενεργουσα νοτία πλευρὰ τοῦ τείχους τῆς ἀκροπόλεως, νὰ ὑπηρετοῦν εἰς τὴν κεντρικὴν ἰδέαν τῆς λατρείας, τὴν ἀνάδειξιν τοῦ οἰκοδομήματος Ε¹. Περὶ αὐτὸ εἶναι διατεταγμένα τὰ

1 TH. FYFE, *Hellenistic Architecture*, 1936, σ. 172.

2 W. ZSCHIEZSCHMANN, ἔ.ἀ. σ. 177. R. MARTIN, ἔ.ἀ. σ. 262. I. KONTHES, ἔ.ἀ. WYCHERLEY, *How the Greeks built cities*, σ. 91. A. v. GERKAN, ἔ.ἀ. 104-105. Οἱ δύο ναοὶ τοῦ Ἱεροῦ τοῦ Λιμένος τῆς Κῶ (ἀρχαὶ 1^{ου} π.Χ. αἰ.) μὲ νοτίαν κατεύθυνσιν εἶναι ἐστραμμένοι πρὸς τὸν λιμένα. Ἡ διαμόρφωσις τοῦ Ἱεροῦ τῆς Λινδίας Ἀθηνᾶς Ρόδου ἐπὶ τῆς τριγωνικῆς ἀκροπόλεως, μὲ τὸν ἀρχαιότερον πυρῆνα, τὰ προτύλαια, καὶ δυτικῶς τούτων τὸν ἀμφιπρόστυλον ναὸν τῶν προῳίων ἑλληνιστικῶν χρόνων, λαμβάνει τὴν τελικὴν μορφήν περὶ τὸ

200 π.Χ. διὰ τῆς κατασκευῆς τῆς μεγάλης στοᾶς μορφῆς Π, οὕτως ὥστε τὸ σύνολον νὰ προσαρμόζηται «στὸ φυσικὸ σχῆμα καὶ στὸν ἄξονα τοῦ βράχου» καὶ «δίνουν μὴ ἀρχιτεκτονικὴ, ποὺ μοιάζει νὰ ἐκφράζη πῶς καθαρὰ καὶ παντοτινὰ τὴν οὐσία του» (ΧΡ. ΚΑΡΟΥΖΟΣ, Ρόδος, Ἀθῆναι 1949, σ. 119 κ.ἐξ., σ. 128, σχετικῶς καὶ I. KONTHES, ἔ.ἀ. σ. 74 κ.ἐξ.).

3 Τέσσαρες ἐπίσης εἴσοδοι, ἀντιστοιχοῦσαι πρὸς τὰ τέσσαρα σημεῖα τοῦ ὀρίζοντος, ὑπάρχουν καὶ εἰς τὸ Ἱερόν τῆς Ἀλτεως. Ἐσχάτως ὁμως ἀπεκαλύφθη καὶ ἕτερά πύλη παρὰ τὴν ΝΔ. γωνίαν τῆς ἀκροπόλεως, πλῆσιον τοῦ θεάτρου, πρὸς ἐπικοινωνίαν μὲ τὸ Ἱερόν.

λοιπὰ ἱερὰ οἰκοδομήματα, ὡς δορυφόροι τῆς ἱερᾶς κατοικίας τῆς ὑψίστης θεότητας.

¹Αναμφιβόλως ἡ ὄλη σύνταξις τῶν οἰκοδομῶν τοῦ Ἱεροῦ, ὑπαγορευθεῖσα ὑπὸ τῶν ἀπαιτήσεων τοῦ τοπίου, δηλαδή ὑπὸ τοῦ σημείου δράσεως καὶ ὑπὸ τῆς δρυός, τοῦ ἀρχεγόνου πυρῆνος τῆς λατρείας, μαρτυρεῖ ἀντιλήψεις ἑλληνιστικῶν χρόνων.

²Ὑπερθεν τοῦ Ἱεροῦ καὶ ἐπὶ τοῦ χαμηλοῦ γηλόφου (μεγίστου ὕψους 30 μ.) ὑψοῦται ὁ περίβολος τῆς ἀκροπόλεως τῶν ἀρχῶν τοῦ 3^{ου} π.Χ. αἰῶνος πιθανῶς, ὁ ὁποῖος εἰς τὸ σχέδιον Καραπάνου (εἰκ. 15) παρουσιάζει μίαν μόνον εἴσοδον ἐπὶ τῆς ἀνατολικῆς πλευρᾶς ¹. Ἐπόμενον ἦτο νὰ ἀναζητηθῆ καὶ πύλη τις ἐπὶ τῆς νοτίας πλευρᾶς τοῦ τείχους, φέρουσα εἰς ἐπικοινωνίαν τὴν ἀκρόπολιν μὲ τὸ Ἱερόν. Πράγματι περὶ τὸ μέσον τῆς νοτίας πλευρᾶς τοῦ τείχους δοκιμαστικῆ ἔρευνα ἀπεκάλυψε πύλην, συνδέουσαν ἀπ' εὐθείας τὸ Ἱερόν μὲ τὴν ἀκρόπολιν (πίν. 1) ². Ἀμέσως ἀνατολικῶς τῆς πυλίδος ταύτης ἀνευρέθη καὶ ὁ τετράγωνος πύργος, ὁ προστατεύων τὴν εἴσοδον ἐκ τῆς δεξιᾶς πλευρᾶς. Τελευταίως ὅμως ἀπεκαλύφθη καὶ ἑτέρα εὐρύτερα πύλη μετὰ δύο ὀρθογωνίων πύργων ἐκατέρωθεν ἐπὶ τοῦ δυτικοῦ ἄκρου τῆς νοτίας πλευρᾶς τοῦ τείχους, ἐπικοινωνοῦσα ἀπ' εὐθείας μετὰ τοῦ κοίλου τοῦ θεάτρου καὶ τοῦ πρὸς νότον Ἱεροῦ ³.

2. ΕΔΑΦΟΣ ΚΑΙ ΣΤΡΩΜΑΤΟΓΡΑΦΙΑ. Ὡς ἴδωμεν τώρα δι' ὀλίγων τὸν τρόπον τῆς διαμορφώσεως τοῦ ἐδάφους καὶ τῶν ἐπιχώσεων. Τὸ ἐπὶ τῶν προπόδων τοῦ γηλόφου βορειότερον τμήμα τοῦ Ἱεροῦ, τὸ περιλαμβάνον τὰ οἰκοδομήματα τῆς λατρείας Α - Λ, παρουσιάζει, ὡς εἴπομεν, ὁμαλὴν κατωφέρειαν ἀπὸ Β. πρὸς Ν. καὶ ἀπὸ Α. πρὸς Δ. (πίν. 3, τομὴ Α-Α', Β-Β', εἰκ. 1-2). Ἐνεκα τῆς κλίσεως ταύτης αἱ ἐπιχώσεις, παρασυρόμεναι ὑπὸ τῶν ὑδάτων, εἶναι λεπταί, ἰδίᾳ δὲ ἐπὶ τοῦ ἀνατολικοῦ τμήματος μεταξὺ τῶν ναῶν Α, Θ, Ε¹, κυμαινόμεναι ἀπὸ 0.50 - 1.10 μ. Τῆς πρὸς Δ. ὅμως τοῦ Ε¹ ὁμαλωτέρας περιοχῆς, μάλιστα δὲ τῆς μεταξὺ τῶν Ζ καὶ Λ οἰκοδομῶν, αἱ ἐπιχώσεις εἶναι παχύτεραι, ἀνερχόμεναι εἰς 3 - 3.20 μ. Κατὰ τὸ σημεῖον τοῦτο, δυτικῶς τοῦ Η, ἡ στρωματογραφία, οὐσα περίπου ὀριζοντία, εἶχεν ὡς ἐξῆς (εἰκ. 16). Τὸ ἀνώτερον στρώμα, σχηματισθὲν ἀπὸ τῶν τελευταίων ρωμαϊκῶν χρόνων καὶ μετέπειτα, εἶχεν ὕψος περὶ τὰ 2 μ. περίπου ⁴. Τοῦ ἀρχαίου στρώματος ἡ ἀνωτέρα στρώσις, ὕψους 0.40-0.50 μ., περιέχουσα κεράμους στέγης, λιθάρια καὶ λατύπην, περιελάμβανεν εὐρήματα ρωμαϊκὰ καὶ ἑλληνιστικά, ἀνερχόμενα μέχρι τῶν περὶ τὸ 300 π.Χ. χρόνων.

⁵Ἐπειδὴ ἡ λατύπη παρουσιάζεται ὅλον ἐμφανιζόμενα, καθόσον ἡ σκαφή προσήγγιζε πρὸς τὸ οἰκοδόμημα Ε², πιθανῶς αὕτη προέρχεται ἐκ τῆς κατασκευῆς τοῦ ὑποστύλου τούτου οἰκοδομήματος, τὸ ὁποῖον ἐπομένως δὲν εἶναι ἀρχαιότερον τοῦ 3^{ου} π.Χ. αἰῶνος ⁵. Καθαρώτερα ἐμφανίζεται ἡ κλασσικὴ στρώσις ὑπὸ τὴν ἑλληνιστικὴν, πάχ. 0.30-0.40 μ., περιέχουσα μελανὰ καὶ λιπαρὰ χρώματα, μετὰ μικρῶν λιθαρῶν ἐνίοτε, καὶ εὐρήματα ἀπὸ τῶν ἀρχῶν τοῦ 6^{ου} π.Χ. αἰ. περίπου μέχρι τέλους τοῦ 4^{ου} π.Χ. αἰ. Ἐντὸς αὐτῆς ἀνευρίσκειται καὶ ἡ χειροποίητος προϊστορικὴ κεραμικὴ Π μετὰ τὴν πλαστικὴν διακόσμησιν. Ἡ κατωτάτη τέλος στρώσις, καθαρὰ καὶ μελανή, πάχ. 0.30-0.40 μ.

1 Dodone, σ. 11.

2 ΠΑΕ 1955, σ. 173.

3 Ἡ πύλη, ἀποκαλυφθεῖσα τὴν ἀνοιξιν τοῦ 1962, δὲν δηλώνεται εἰς τοὺς πίνακας 1 καὶ 4 (ιδὲ ΑΔ ἔ.ἀ.σ. 13, σ. 6).

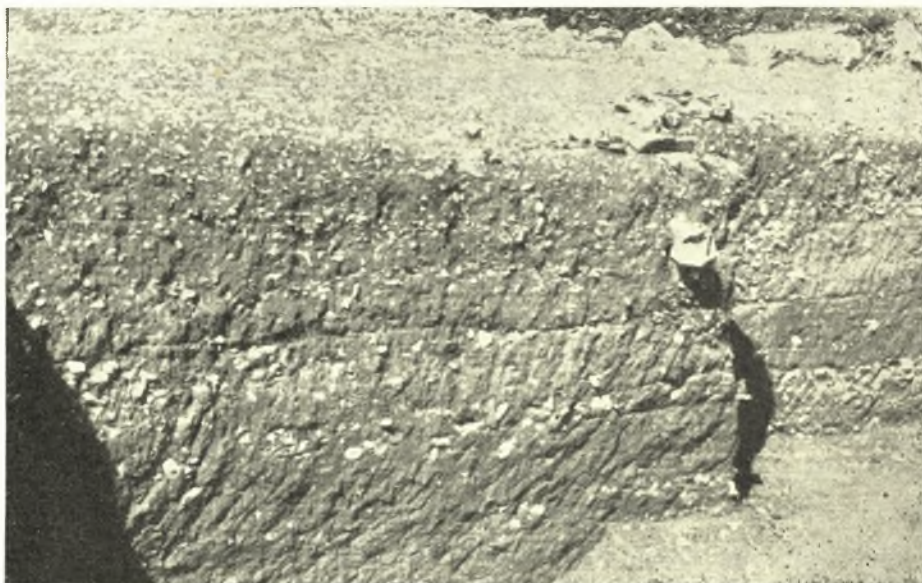
4 Τὸ μέγα ὕψος τῆς μεταγενεστέρως ἐπιχώσεως ὀφεί-

λεται ἐν μέρει εἰς τὴν ἀπόρριψιν χωμάτων ἐκ τῶν παλαιότερων ἀνασκαφῶν.

5 Ἐκθεσιν περὶ τῆς δοκιμαστικῆς σκαφικῆς ἐρεύνης τούτου ἰδὲ εἰς ΠΑΕ 1929, σ. 110 καὶ 1953, σ. 161-2 (Δ. ΕΥΑΓΓΕΛΙΔΗΣ).

επίσης, χαρακτηριζόμενη δια τῆς ἀφθόνου κεραμεικῆς II καὶ III, εἶναι ἀρχαιότερα τοῦ 6^{ου} π.Χ. αἰ. καὶ δύναται νὰ χρονολογηθῆ, ἐπὶ τῇ βάσει τῆς τυπολογίας τῆς κεραμεικῆς ταύτης, ἀπὸ τῆς τελευταίας φάσεως τῆς πρωτοελλαδικῆς περιόδου ἢ τῶν ἀρχῶν τῆς μεσοελλαδικῆς μέχρι τῶν περὶ τὸ 600 π.Χ. χρόνων¹.

Ὑπὸ τὴν στρώσιν ταύτην ἐκτείνεται ἀγνή ἀργιλοῦχος ἐρυθρῶπῃ γῆ (κοκκινόχρωμα), ἄνευ οὐδεμιᾶς ἐνδείξεως ζωῆς. Ἀνατολικῶς τοῦ οἰκοδομήματος E¹ αἱ ἐπιχώσεις, κυμαίνονται ἀπὸ 0.50-1.10 μ., διακρίνονται ἔνεκα τῆς σπάνιως τῆς προϊστορικῆς κεραμεικῆς καὶ τῶν εὐρημάτων, ἰδίως δὲ εἰς τὸν μεταξὺ τῶν ναῶν Α καὶ Θ χῶρον, σημεῖον, ὅτι ἡ



Εἰκ. 16. Τομή τοῦ ἐδάφους βορείως τοῦ ναοῦ Α, μετὰ τὴν ἀφαίρεσιν τοῦ νεωτέρου στρώματος.

περιοχὴ αὕτη κατὰ τοὺς παλαιότερους τῆς οἰκοδομικῆς ἱστορίας τοῦ Ἱεροῦ χρόνος δὲν ὑπῆρξε σημαντικὴ διὰ τὴν λατρείαν². Ὑπὸ τὴν ἐπίχωσιν ὑπάρχει ὁ φυσικὸς βρά-

¹ Ἡ ποικίλλουσα εἰς τὰ τρία ἀρχαῖα στρώματα πόσῃς λιθαρῶν ὀφείλεται ἐν μέρει καὶ εἰς τὴν διάφορον οἰκοδομικὴν δραστηριότητα τῶν τριῶν ἀντιστοιχῶν περιόδων, τὴν πρὸ τοῦ 4^{ου} π.Χ. αἰ. προοικοδομικὴν περίοδον, τοῦ 4^{ου} π.Χ. αἰ. εἰς ἣν ἀνήκει ὁ ναῖσκος E¹ μετὰ τοῦ ἰσοδομικοῦ τεμένους πρὸ αὐτοῦ, καὶ τοῦ 3^{ου} π.Χ. αἰ., ἀποτελοῦντος τὴν λαμπροτέραν ἱστορίαν τῆς ἀρχιτεκτονικῆς τοῦ Ἱεροῦ Περὶ τῆς κεραμεικῆς II καὶ III. Σ. Ι. ΔΑΚΑΡΗΣ, ΠΑΕ 1951, σ. 178 κ.ἐξ., 1952, σ. 363 κ.ἐξ. ΑΕ 1956, σ. 130-131. Δ. ΕΥΑΓΓΕΛΙΔΗΣ, Ἱπ. Χρον. ἔ.ἀ. σ. 195 κ.ἐξ. ΠΑΕ 1930, σ. 68. N. L. HAMMOND, BSA 32, 1931-32, σ. 131 κ.ἐξ. FR. SCHACHERMEYER, Anz. Altertumswissen. 10, 1957, σ. 95.

² Εἶναι ἀληθές, ὅτι ὁ ΚΑΡΑΠΑΝΟΣ (BCH 1, 1877, σ. 249, πρβλ. καὶ Dodone, σ. 19) τὰ πλεῖστα τῶν ἀναθημάτων ἀνεῦρεν ἐντὸς τοῦ ΒΔ προσκτίσματος τῆς χριστιανικῆς βασιλικῆς, ὅπερ παρεκίνησεν αὐτὸν νὰ ἀναζητήσῃ ἐκεῖ τὸ Μαντεῖον καὶ βραδύτερον τὸν ΔΥΓΓΥΝΕ,

ἔ.ἀ. σ. 99. Ἀλλὰ προφανῶς πρόκειται ἀποθέτης ἢ βόθρος ἀπορριμμάτων καὶ οὐχὶ φυσικὴ δισπορὰ ἀφιερωμάτων, ὡς συμβαίνει εἰς τὰ ἐν λειτουργίᾳ Ἱερά. Εἰς τὸν χῶρον τῆς βασιλικῆς ἀνευρέθησαν ἐπίσης πολλὰ ἐξ ὕρει-χάλκου ἀναθήματα, καθ' ὃν χρόνον ὁ ΚΑΡΑΠΑΝΟΣ ἀπουσίαζεν εἰς Κων/πολιν, μερικὰ τῶν ὁποίων ἠγόρασε βραδύτερον (BCH 1, 1877, σ. 246. Dodone, σ. 3-4). Μερικὰ ἐκ τῶν εὐρημάτων εἶχον περιέλθει κατὰ τὴν ἀπουσίαν, φαίνεται, τοῦ Καραπάνου εἰς τὸν συνεργάτην του μηχανικὸν Menejko. Πολωνὸν πρόσφυγα, διαμένοντα τότε εἰς τὰ Ἰωάννινα, τύπον τυχοδιωκτικόν. Τὰ σημαντικώτερα ἐκ τούτων περιγράφει ὁ A. v. WARSBERG, Wallfahrt nach Dodona, σ. 40 κ.ἐξ., ὁ ὁποῖος, ἐν τῇ προσπαθείᾳ του νὰ μειώσῃ τὸ ἀξιολογώτατον ἔργον τοῦ Καραπάνου, δὲν εὕρισται λόγους διὰ νὰ ἐγκωμιάσῃ τὸ ἰδιοτελές ἔργον τοῦ Menejko. Παρὰ ταῦτα τὸ μὲν ἔργον τοῦ πρώτου ἐπέζησε διὰ τῆς σημαντικῆς κατὰ τὴν ἐποχὴν ἐκείνην δημοσιεύσεως περὶ Δωδώνης καὶ διὰ τῆς πλου-

χος υπό μορφήν ανωμάτων πλακών ασβεστολιθικών, ἐπ' αὐτοῦ δὲ ἐδράζονται ὁ δωρικός πρόστυλος ναὸς Α, μερικὰ τῶν ἀναθηματικῶν βάθρων, μεταξὺ τούτου καὶ τοῦ Ε¹, καὶ ἡ ἀνατολικὴ πλευρὰ τοῦ Ε¹, τοῦ ὁποίου ἡ θεμελίωσις εἰσχωρεῖ βαθέως.

Ἔνεκα τῆς ἀνομοιομεροῦς κατωφερείας τοῦ ἐδάφους καὶ τῆς μεγαλυτέρας πρὸς Ν. κλίσεως τὰ οἰκοδομήματα Θ καὶ Ε¹ εἶναι θεμελιωμένα ἐπὶ διαφοροτικοῦ ἐπιπέδου, τὸ δὲ τελευταῖον, πρὸς ἐξουδετέρωσιν τῆς ἐδαφικῆς κλίσεως καὶ πρὸς τονισμόν τῆς κυριαρχίας του ἐπὶ τῶν λοιπῶν οἰκοδομῶν, ἔχει ἀνισοῦπῃ κρηπίδα μὲ τὸ μεγαλύτερον ὕψος κατὰ τὴν ΝΔ. γωνίαν (1.70 μ.), τὸ δὲ ἐλάχιστον κατὰ τὴν Β. καὶ τὴν ΒΑ. ἰδίως πλευράν.

Τὸ μικρὸν πάχος τῆς προϊστορικῆς στρώσεως, σχηματισθείσης κατὰ τὴν διάρκειαν μιᾶς καὶ ἡμισείας περίπου χιλιετηρίδος, ἦτοι ἀπὸ τοῦ 2000 π.Χ. περίπου μέχρι τῶν περὶ τὸ 600 π.Χ. χρόνων, δὲν πρέπει νὰ ἀποδοθῇ ἀναγκαίως εἰς τὴν ἀραιὰν κατοίκησιν τοῦ χώρου, δεδομένου ὅτι τὰ ἐγγύρια ἀναθηματικῶν χαρακτηρῶν εὐρήματα, κυρίως χειροποίητα ἀγγεῖα καὶ λίθινα ἀντικείμενα, παρουσιάζονται ἀφθονα, ἀλλ' ὀφείλεται πρωτίστως εἰς τὴν κατωφέρειαν τοῦ ἐδάφους καὶ εἰς τὴν τελείαν ἀπουσίαν λατρευτικῶν οἰκοδομῶν. Σὺν τῷ χρόνῳ ὅμως αἱ ἐπιχώσεις τῆς ἀνωφεροῦς περιοχῆς, παρασυρόμεναι ὑπὸ τῶν ὑδάτων τῆς βροχῆς καὶ ἐναποτιθέμεναι χαμηλότερον, ἐπήνεγκον τὴν ἰσοπέδωσιν τοῦ ἐδάφους. Τοιοῦτοτρόπως ἡ ὑπεράνω κλασσικὴ στρώσις μεταξὺ τοῦ ναΐσκου Ζ καὶ τοῦ μικροῦ κτίσματος Η², ἴσου πάχους (0.30-0.40 μ.), ἐσχηματίσθη κατὰ τὴν διάρκειαν τριῶν μόνον αἰώνων (600-300 π.Χ.) περίπου, ἡ δὲ ἀνωτέρα στρώσις, πάχους 0.40-0.50 μ., ἀπετελέσθη κατὰ τὴν διάρκειαν τῶν τελευταίων ἐλληνιστικῶν καὶ τῶν ρωμαϊκῶν χρόνων, εἰς περίοδον δηλαδὴ προϊούσης παρακμῆς, μετὰ τὴν ἀπότομον ἀνάπτυξιν τοῦ Ἰεροῦ κατὰ τὸν 3^{ον} π.Χ. αἰ. Βέβαιον εἶναι, ὅτι ἡ προϊστορικὴ κεραμικὴ ἐμφανίζεται ἀμιγῆς εἰς τὸ «προϊστορικόν» στρώμα, εἰς δὲ τὸ ἀρχαϊκὸν-κλασσικὸν συνυπάρχει μετὰ τῶν τροχηλάτων ἐγγωρίας κατασκευῆς ἀγγείων, τὰ ὁποῖα κατὰ τὴν ἀνωτέραν ἐπιφάνειαν εἶναι ἀφθονώτερα, ἐξαφανίζεται δὲ ὀριστικῶς εἰς τὸ ἐλληνιστικὸν-ρωμαϊκὸν στρώμα. Ἡ νεολιθικῆς καταγωγῆς κεραμικὴ II ἐξηκολούθησε προφανῶς κατασκευαζομένη ὑπὸ τῶν ἐντοπιῶν μέχρι τοῦ 4^{ου} π.Χ. αἰ., ἐνῶ ἡ κεραμικὴ III ἐλησμονήθη, ὡς φαίνεται, ἐνωρίτερον.

Αἱ διαπιστώσεις αὗται συμφωνοῦν μὲ τὰ πορίσματα τῶν ἐρευνῶν εἰς Καστρίτσαν¹. Ἡ ἔλλειψις βαθείας προστατευτικῆς τῶν ἀρχαιοτέρων ἀρχιτεκτονικῶν λειψάνων τοῦ Ἰεροῦ ἐπιχώσεως ὑπῆρξε δι' αὐτὰ ἐπιζήμιος. Εἰς τοῦτο συνετέλεσεν ἐπίσης καὶ τὸ γεγονός, ὅτι τὰ προϊστορικῶν καὶ ἱστορικῶν χρόνων μέχρι τέλους τοῦ 5^{ου} π.Χ. αἰ. κτίσματα ἦσαν πρόχειροι κατασκευαὶ ἐξ εὐφθάρτων ὑλικῶν. Αὐτὴ αὐτὴ μάλιστα ἡ φύσις τῆς λατρείας, ἀσκουμένης ἐν ὑπαίθρῳ, δὲν ἀπῆτει τὴν ὑπαρξιν ναοῦ. Τὴν λειτουργίαν ὅμως τοῦ Ἰεροῦ κατὰ τοὺς παλαιότερους χρόνους μαρτυροῦν ἡ προϊστορικὴ κεραμικὴ καὶ τὰ προϊστορικὰ λίθινα εὐρήματα ἀναθηματικῶν χαρακτηρῶν, τὰ μυκηναϊκὰ

σίας συλλογῆς τοῦ Ἐθνικοῦ Μουσείου Ἀθηνῶν, ἀπὸ δὲ τὸ ἔργον τοῦ Πολωνοῦ πρόσφυγος δὲν ἀπέμειναν παρὰ μόνον μερικὰ ἀνεπαρκῆ κατὰ τὸ πλεῖστον σχέδια, τὰ ὁποῖα ἐδημοσίευσεν εἰς τὸ σύγγραμμά του ὁ Καραπάνος.

¹ Σ. ΔΑΚΑΡΗΣ, ΠΑΕ 1952, σ. 363 κ' ἐξ. ΑΕ 1956, σ. 130-131 καὶ 142. Τὰ ἀγγεῖα II χαρακτηρίζει ἡ πλα-

στικὴ ἐκ δισκαρίων καὶ σχοινίων διακόσμησις (barbotine), τὰ δὲ ἀγγεῖα III τὸ μελανὸν ἢ καστανομέλαν χρῶμα τοῦ πηλοῦ καὶ ἡ τελειότερα τεχνικὴ, προσομοιάζουσα ἐνίοτε πρὸς τὰ μελανὰ «μινύεια». Σχετικῶς καὶ Ε. ΛΕΡΟΡΕ, Ricerche sull'antico Epiro, Collana di Studi Greci 38, 1962, σ. 74 κ' ἐξ.

χαλκᾶ ἀντικείμενα καὶ αἱ ἄφθονοι ἐκ πηλοῦ ἀπιόσχημοι ψηφίδες ὄρου (εἰκ. 59)¹.

Τὰ εὐρήματα ταῦτα μαρτυροῦν περὶ τῆς λειτουργίας καὶ τῆς μεγάλης σημασίας τοῦ δωδωναίου Μαντείου κατὰ τοὺς προϊστορικοὺς χρόνους. Τῆς σπουδαιότητος δὲ τῆς λατρείας τοῦ Πελασγικοῦ Διὸς τῆς Δωδώνης κατὰ τοὺς ὑστερομυκηναϊκοὺς χρόνους ἀνάμνησιν διέσωσαν ὁ νεῶν κατάλογος (Β 750) καὶ τὸ ἀρχαιότερον ἔπος (Ἰλ. Π 233 κ.έξ., Ὀδύσσεια ζ 326 κ.έξ.=τ 296 κ.έξ.)². Τὸ μεταξὺ τῶν ἐσχάτων ὑστεροελλαδικῶν καὶ τῶν γεωμετρικῶν χρόνων παρατηρούμενον «κενόν», ὀφειλόμενον εἰς τὴν διαταραχὴν τῶν σχέσεων τοῦ Ἱεροῦ πρὸς τὸν νότιον Ἑλληνισμόν, σημειούμενον ἄλλωστε καὶ εἰς πολλὰ ἄλλα ἑλληνικὰ Ἱερά, πληροῦται ὑπὸ τῆς ἐγχωρίου κερραμεικῆς ΙΙ καὶ ΙΙΙ καὶ τῶν σποραδικῶν εὐρημάτων τοῦ Ἱεροῦ, βορείου προελεύσεως³. Περὶ τὰ τέλη τῶν γεωμετρικῶν χρόνων, μὲ τὴν ἐπανασύνδεσιν τῶν σχέσεων τοῦ Ἱεροῦ καὶ τῆς λοιπῆς Ἡπειροῦ μετὰ τῆς νοτίας Ἑλλάδος, ἄρχεται νέα ἀκμὴ τοῦ Ἱεροῦ, σημειουμένη ἰδίως διὰ τῶν ἀφθόνων χαλκῶν τριπόδων, χαλκοῦ γεωμετρικοῦ ἱππαρίου, ἀνήκοντος εἰς λέβητα, τῶν χαλκῶν ἀγαλματίων, παριστάντων τὸν Δία πολεμιστήν, κρατοῦντα τὴν ἀσπίδα καὶ τὸ δόρυ⁴, τῶν ἀγγείων ἀπὸ τοῦ τέλους τοῦ 8^{ου} π.Χ. αἰ. κ.έξ. καὶ ἄλλων.

Ἡ ἀπουσία παντὸς ἀρχιτεκτονικοῦ λειψάνου, ἀρχαιότερου τοῦ 4^{ου} π.Χ. αἰ., ἀπεδόθη εἰς διαφόρους λόγους⁵, ὡς εἰς τὴν ὑποθετικὴν κάθαρσιν τοῦ Ἱεροῦ καὶ εἰς τὴν ἐκ τῆς κατασκευῆς τῶν μεταγενεστέρων κλασσικῶν οἰκοδομῶν ἐξαφάνισιν παντὸς ἀρχαιότερου ἀρχιτεκτονικοῦ⁶ ἵχνους. Τοιαύτας ὁμως ὑποθέσεις ἀποκλείουν αἱ εἰς εὐρεῖαν κλίμακα ἀνέπαφοι ἐπιχώσεις τοῦ Ἱεροῦ, χρονολογούμεναι ἀπὸ τῶν προϊστορικῶν μέχρι τῶν ρωμαϊκῶν χρόνων. Ἄλλωστε οἰασθήποτε φύσεως καταστροφή τοῦ περὶ τὸ Ἱερόν χώρου δὲν θὰ ἤρκει πρὸς ἐξαφάνισιν καὶ τοῦ παραμικροῦ ἀρχιτεκτονικοῦ συντρίμματος, ἰδίᾳ κεράμων στέγης, ἐφ' ὅσον ἡ ἀρχαιότερα προοικοδομικὴ περίοδος ἀντιπροσωπεύεται

1 Μεγάλος ἀριθμὸς «προϊστορικῶν» λιθίνων ἀξινῶν καὶ διπλῶν πελέκεων ἐκ χαλκοῦ ἀνευρέθη κατὰ τὰς ἀνασκαφὰς τοῦ Καραπάνου καὶ μεταγενεστέρως. Ὁ ἀναθηματικὸς χαρακτὴρ τούτων εἶναι ἀναμφισβήτητος. Περὶ τῆς σχέσεως τοῦ λάβρεως τῆς Δωδώνης μὲ τὸν μῦθον τοῦ δρυτόμου Ἑλλοῦ (ΦΙΛΟΣΤΡΑΤΟΣ, Εἰκόνες ΙΙ 33, 1, σχετικῶς καὶ Μ. NILSSON, Studien, σ. 36) καὶ μὲ τὸν κρητικὸν πέλεκυν πρβλ. Β. SCHWEITZER, Herakles, Tübingen 1922, σ. 21-58. Α. Β. COOK, Zeus I, σ. 524 κ.έξ. ΙΙ, σ. 677 κ.έξ. καὶ εἰκ. 620-624. Α. LESKY, Hellos - Hellotis, Wiener Studien, 46 - 47, 1927 - 29, σ. 54 κ.έξ. Ἰδὲ εἰς τὰς ἀνωτέρω μελέτας καὶ νεώτερον παραμῦθον Ἡπειρωτικόν, συνδεόμενον μὲ τὸν πέλεκυν, τὸ πρῶτον μνημονευόμενον ὑπὸ τοῦ G. V. HAHN, Griechische und Albanesische Märchen II, σ. 72 κ.έξ. Εὐρήματα προϊστορικῶν ἀξινῶν ἐκ λίθου καὶ χαλκοῦ καὶ σιδηροῦς διπλοῦς πελέκεις ἰδὲ εἰς CARAPANOS, Dodone, πίν. LVII, 6, ἐπίσης Εὐρετήριον χαλκῶν Καραπάνου, Ἐθν. Μουσείον Ἀθηνῶν 681-685 καὶ 692. Δ. ΕΥΑΓΓΕΛΙΔΗΝ, Ἡπ. Χρον. 1935, πίν. 7α. ΠΑΕ 1952, σ. 290, εἰκ. 12 καὶ 12α. Τὸ Ἔργον 1959, σ. 76, εἰκ. 81 καὶ FR. SCHACHERMAYER, AA 1962, σ. 295. Περὶ τῶν μυκηναϊκῶν εὐρημάτων τοῦ Ἱεροῦ καὶ τῆς περιοχῆς, ἰδὲ Σ. Ί. ΔΑΚΑΡΗΝ, ΑΕ 1956, σ. 114 κ.έξ.

2 Περὶ τῆς μυκηναϊκῆς καταγωγῆς τῶν δημοικῶν εἰδήσεων περὶ Δωδώνης ἰδὲ αὐτόθι σ. 120-121, 134 καὶ ὑποσ. 5, σ. 150 κ.έξ. πρβλ. καὶ Α. LESKY, Thalatta, Wien 1947, σ. 54 κ.έξ. Ε. LEBORE, ἔ.ἀ. σ. 1 κ.έξ. Περὶ τῆς ὑστερομυκηναϊκῆς ἡλικίας τοῦ νεῶν καταλόγου, W. BURR, Klio, Beiträge zur alten Geschichte, 49, 1944, σ. 107 κ.έξ. καὶ 151 κ.έξ.

3 ΑΕ 1956, σ. 114 κ.έξ., 144 κ.έξ. καὶ 151 κ.έξ.

4 C. CARAPANOS, πίν. XLIX 16-18, 21-22. Δ. ΕΥΑΓΓΕΛΙΔΗΣ, ΠΑΕ 1931, σ. 88, εἰκ. 6, 1932, σ. 50, εἰκ. 5, 7. Ἡπ. Χρον. 1935, πίν. 23α. ΠΑΕ 1952, σ. 296, εἰκ. 26. FR. WILLEMSEN, Dreifusskesseln von Olympia, Olympische Forschungen 1957, σ. 112, 137, 141 κ.ἀ.

5 Τοῦτο παρατηρήθη ἤδη παλαιότερον, Δ. ΕΥΑΓΓΕΛΙΔΗΣ, Ἡπ. Χρον. ἔ.ἀ. σ. 213. Ὁ VAN BUREN, Greek Fictile Revetments, σ. 90, ἀρ. 71, πρβλ. καὶ I. TH. HILL - L. KING, Corinth IV, I, σ. 59, περιγράφει περιέργως σίμην ἐκ Δωδώνης τοῦ β' ἡμίσεος τοῦ 6^{ου} π.Χ. αἰ., ἐκείνην ἴσως τὴν ὁποῖαν ἀναφέρει ἀπλῶς ὁ Γ. ΣΤΗΡΙΑΔΗΣ, ΠΑΕ 1920, σ. 12.

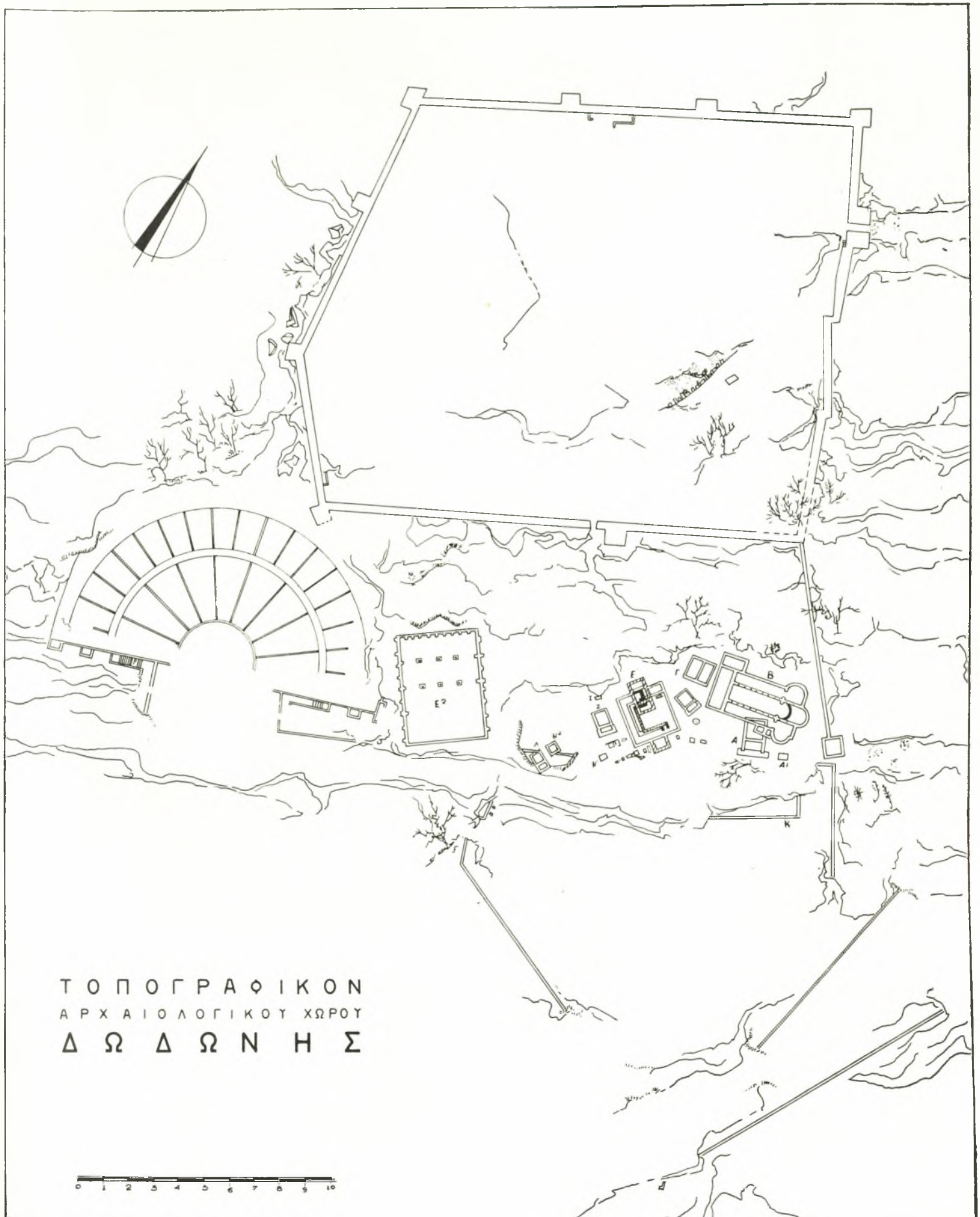
6 Κ. ΡΩΜΑΙΟΣ, ΑΕ 1937 I, σ. 300. Ἐγκυκλίωσιν πιθανῆν τοῦ Ἱεροῦ ὑπέθεσεν ὁ Δ. ΕΥΑΓΓΕΛΙΔΗΣ, ἔ.ἀ. σ. 212-13.

ἐπαρκῶς διὰ τῶν λοιπῶν κινητῶν εὐρημάτων. Τέλος ἡ ἱστορία τοῦ Ἱεροῦ διδάσκει ὅτι ἡ ἐν ὑπαίθρῳ λατρεία δὲν ἀπῆται κατασκευὴν ναοῦ διὰ τὴν λατρείαν τῆς θεότητος¹.

Τὰ πρὸ τοῦ 4^{ου} π.Χ. αἰ. κτίσματα, ὑπηρετικοῦ χαρακτῆρος, πρὸς ἐξασφάλισιν τῶν πολυτίμων ἀφιερωμάτων καὶ πρὸς κατοικίαν τῶν ἱερέων καὶ τῶν ἱερείων, περιορίζοντο εἰς προχείρους καλύβας ἐξ εὐφθάρτου ὕλικου, τῶν ὁποίων τὰ ἴχνη ταχέως ἐξαφανίζονται, δεδομένων τῶν λεπτῶν ἐπιχώσεων καὶ τῆς εἰς μεγάλην κλίμακα ἀνοικοδομήσεως κατὰ τὸν 3^{ον} π.Χ. ἰδία αἰῶνα. Τούτων ἐπιβεβαιώσιν παρέσχεν ἡ ἐντὸς τοῦ κυρίως λατρευτικοῦ οἰκοδομήματος Ε¹ ἀποκάλυψις ἰχνῶν ἐλλειψοειδοῦς καλύβης, χρονολογουμένης εἰς τοὺς περὶ τὸ 400 π.Χ. χρόνους, λειψάνων διαφυλαχθέντων ἔνεκα εἰδικῶν συνθηκῶν, ὑπὸ τὴν τεχνητὴν ἐπίχωσιν τοῦ ἀβάτου χώρου τῆς αὐλῆς, περὶ τῆς ὁποίας γίνεται λόγος κατωτέρω.

¹ Ἴδὲ καὶ Δ. ΕΥΑΓΓΕΛΙΑΔΗΝ, ΠΑΕ 1929, σ. 108-109. W. TARN, Antigonos Gonatas, σ. 59-60. M. NILSSON, G. Gr. Rel. I², σ. 425. A. PHILIPPSON, Die Griech. Landsch. II, 1, σ. 85,5 (KIRSTEN). Εἶναι χαρακτηριστικόν, ὅτι γενικῶς ἡ λατρεία τοῦ Διὸς ἐστεγάσθη βραδύ-

τερον. Εἰς τὴν Ὀλυμπίαν, πανελλήνιον λατρευτικὸν κέντρον, ὁ πρῶτος αὐτοτελὴς ναὸς τοῦ Διός, ἔργον τοῦ ἀρχιτέκτονος Δίβωνος, χρονολογεῖται ἀπὸ τῶν μέσων περιποῦ τοῦ 5^{ου} π.Χ. αἰ.



Τοπογραφικὸν διάγραμμα τοῦ χώρου τῆς Δαυδῶνης.