

τος μετὰ ἡμικυκλικῆς ἀψίδος καὶ ἐσωτερικῆς στοᾶς. Πρόκειται περὶ ἀρχαιοτάτης χριστιανικῆς Βασιλικῆς.

β') Κτίριον τετράγωνον, ἔσωθεν δὲ κυκλικόν, μετὰ τεσσάρων ἀψίδων ἐν ταῖς γωνίαις καὶ τριῶν εἰσόδων, ἄνωθεν δὲ θολωτόν. Ἐν μιᾷ τῶν εἰσόδων εὐρέθη ὠραιότατον μέγα κιονόκρανον κορινθιακοῦ ρυθμοῦ. Τὸ κτίριον τοῦτο κείμενον παρὰ τὴν *Βασιλικὴν* πιθανὸν νὰ ἦτο « Βαπτιστήριον » ὡς εἰθιστο κατὰ τοὺς πρώτους Χριστιανικοὺς χρόνους.

γ') Μέγαν Βυζαντινὸν ναὸν γνωστὸν ὑπὸ τὸ ὄνομα « Ἀνάληψις » ἄνωθεν τοῦ ἰχθυοτροφείου « Μαζώματος » Ὁ Ναὸς οὗτος εἶχε πέντε τρούλλους καὶ ἐσωτερικὴν στοᾶν, διετηρήθη δὲ ἐπὶ πολλοὺς αἰῶνας, κατεστράφη δὲ πιθανὸν πρὸς αἰῶνος ἐμπρησθεῖς. Ἐντὸς τοῦ ναοῦ ὁ ἀνασκαφεὺς ἀνεῦρε τὸ Ἅγιον Βῆμα, τὴν ἁγίαν Τράπεζαν, γλυπτὰ κοσμήματα βυζαντινῆς τέχνης καὶ ἐπιτυμβίους ἐπιγραφάς.

δ) Πολλοὺς τάρους καὶ πολλὰς λάρνακας σεσυλημένας μὲν παλαιόθεν καὶ τεθραυσμένας, ἀλλὰ φερούσας θαυμαστὸν γλυπτικὸν διάκοσμον, ὅσον ἐξόχου ἐργασίας πελωριᾶν ἄκωνθαν, ἀγαλμάτιον Σατύρου ὀλόσωμον, πολλὰς δὲ κεφαλάς, χεῖρας, πόδας καὶ λοιπὰ μέλη ἀναγλύπτων μορφῶν καλλίστης τέχνης.

Τετάρτην τέλος ἀνασκαφὴν, κατ' ἀπόφασιν ληφθεῖσαν ὑπὸ τοῦ Συμβουλίου ἀπὸ τοῦ 1913, ἐπεχείρησεν ἡ Ἑταιρεία κατὰ τὸν λῆξιν ἔτος ἐν Πέλλῃ τῆς Μακεδονίας, τῆ πατριδί τοῦ Μεγάλου Ἀλεξάνδρου. Ἡ ἐκτέλεσις τῆς ἀνασκαφῆς ἀνετέθη εἰς τὸν ἔφορον τῶν ἀρχαιοτήτων Μακεδονία Γεώργιον Οἰκονόμον, ὅστις ἐπιθυμῶν νὰ ἐξακριβώσῃ τοῦ ἀκριβῶς ἔκειτο ἡ Πέλλα ἤρξατο ἀνασκαφῶν ἐν τῷ χώρῳ τῷ παρὰ τοὺς Ἁγίους Ἀποστόλους, ὑπέβαλε δὲ περὶ αὐτῶν ἔκθεσιν ἔχουσαν ὡς ἑξῆς:

« Πρῶτον ἐθεώρησα σκόπιμον νὰ ἐξερευνησῶ ὑπόγειον κατασκευάσμα ἐν τινι ἀγρῷ δεξιὰ τῆς εἰς Γιαντιστὰ φερού-

σης ὁδοῦ. Ἡ ἐργασία προέβη ἤδη ἱκανόν, ἀπεκάλυψε δὲ ὑπόγειον λαξευτὸν σπήλαιον, εἰς ὃ κατέρχεται τις δι' ὠσαύτως ἐν τῷ μαλακῷ βράχῳ λαλαξευμένης κλίμακος, ἐχούσης περὶ τοὺς εἴκοσι πέντε ἀναβαθμοὺς καὶ φερούσης κάτω εἰς πλείονα τοῦ ἐνὸς διαμερίσματα. Εἶναι πιθανώτατον, ὅτι πρόκειται περὶ τάφου ἐπιφανοῦς οἰκογενείας τῆς Πέλλης. Ἐκτὸς ὀστράκων ἀγγείων τινῶν ἀγανώτων καὶ ἄλλων μελαμβραφῶν, οὐδὲν ἄλλο κινητὸν εὑρημα ἔχομεν ἐκεῖ μέχρι τοῦδε.

» Παραλλήλως πρὸς τὴν ἐργασίαν ταύτην ἀνέφξα εἰς μικρὰν πρὸς Β. τοῦ τόπου τούτου ἀπόστασιν δοκιμαστικὴν τάφρον πρὸς βολιδοσκόπησιν τοῦ ἐδάφους. Μετ' ἐλαχίστην σκαφήν ἀνεκαλύψαμεν λείψανα τοίχου, ὃν παρακολουθήσαντες ἀπεκαλύψαμεν μέχρι τοῦδε εὐμέγεθες οἰκοδόμημα μετὰ τριῶν αἰθουσῶν, ἔχον τοὺς πωρῖνους δόμους κανονικῶς ἐπιτεθειμένους κατ' ἰσοδομικὸν σύστημα, μὴ δεικνύον δὲ ἀνάμιξιν μετ' ἄλλου προτέρας χρήσεως ὑλικοῦ, οὕτως ὥστε εἶναι προφανές, ὅτι δὲν πρόκειται περὶ προχείρου κατασκευάσματος μεταγενεστέρων χρόνων, ἀλλὰ περὶ κτίσματος καλῆς ἐποχῆς, παθόντος ὑπὸ μεγάλης πυρκαϊᾶς, τῆς ὁποίας εἶναι πάμπολλα καὶ ἀδρότατα τὰ ἴχνη σχεδὸν καθ' ἑλὴν τὴν ἔκτασιν τοῦ κτίσματος καλυπτομένου ὑπὸ στρώματος τέφρας καὶ γῆς κεκαυμένης περιεχούσης πυρκαυστα τὰ τε κεράμεια καὶ τὰ ἄλλα γενόμενα ἐκεῖ εὑρήματα. Ὡς δεικνύουσι τεμάχια ἀγγείων μελαμβραφῶν μετὰ καλοῦ μέλανος καὶ στιλπνοῦ γανώματος, ὡσαύτως δὲ καὶ τεμάχια ἐρυθροβαφῶν ἀγγείων, εἶνε ἀναμφισβήτητον, ὅτι τὸ κτίσμα εἶναι καλῶν μακεδονικῶν χρόνων. Εἶναι δ' ἄξιον προσοχῆς, ὅτι μεταξὺ τῶν κινητῶν εὑρημάτων οὐδεμία παρατηρεῖται ἀνάμιξις μετὰ πραγμάτων νεωτέρων οἰωνδῆποτε.

» Ἐκ τῶν κινητῶν τούτων εὑρημάτων μνημονεύω σφό-

δρα κατιωμένον σιδηροῦν κλίβανον (;) καὶ συμπεπιεσμένον, ἀλλ' ἀκέραιον χαλκοῦν πύραυνον.

» Ἀλλὰ καὶ ἐμμέσως ἢ εὐρεσις κτίσματος Ἑλληνικῶν χρόνων εἶναι, νομίζω, μεγάλης σπουδαιότητος διὰ τὴν ἱστορίαν τῆς Πέλλης ὡς πρὸς τὸ ζήτημα τῆς Ἑλληνικῆς καὶ τῆς Ῥωμαϊκῆς πόλεως.

» Προχωρούσης τῆς ἐργασίας, εὐρέθησαν ἀξιόλογα τορευτικά ἔργα ἐκ χαλκοῦ, ἐν οἷς ὡραία προτομή Διονύσου ἐστεμμένου κισσῷ καὶ κρατοῦντος πρὸ τοῦ στήθους κἀναρον, ἀναπαύοντος δὲ τὴν κεφαλὴν ἐπὶ τῆς ἀνειμένης δεξιᾶς »

Ἑλληνικαὶ τοπωνυμῖαι τῆς Μακεδονίας καὶ τῆς Ἡπείρου

Ἐν σχέσει δὲ πρὸς ταύτας τὰς κατὰ τὴν νέαν Ἑλλάδα ἐργασίας, ἀνακοινοῖ ὑμῖν τὸ Συμβούλιον τὰ ἐξῆς κατ' ἕκθεσιν τῶν συμβούλων Γ. Γαρδίκου καὶ Ἀθ. Γεωργιάδου.

« Ἐκ τῶν σπουδαίων μελημάτων τῆς Ἐταιρίας ἡμῶν ἦτο καὶ ἡ ἀποκάθαρσις τῆς γῶρας ἐκ τῶν βαρβαρωνυμιῶν, δι' ὃ εὐθύς ὡς ὁ στρατηλάτης ἡμῶν βασιλεὺς ἀπηλευθέρωσε τὴν Μακεδονίαν καὶ τὴν Ἡπειρον, τὸ Συμβούλιον ἐνεπνεύσθη τὴν ἰδέαν, ἵνα εἰς τὴν πανένδοξον τοῦ Μεγάλου Ἀλεξάνδρου καὶ τοῦ Πύρρου γῶραν ἀποδοθῶσιν αἱ εὐκλεεῖς Ἑλληνικαὶ τοπωνυμῖαι· τὸ δὲ Ὑπουργεῖον τῶν Ἑσωτερικῶν, εἰς ὃ ἱεραρχικῶς ἀνηνέχθη ἡ ἀπόφασις αὕτη τοῦ Συμβουλίου, προεθυμήθη νὰ δηλώσῃ, ὅτι ἀσμένως τὴν φιλότιμον ταύτην ἐργασίαν ἀπεκδέχεται.

« Δι' ὃ καὶ εὐθύς τὸ Συμβούλιον συνέστησε πρὸς τοῦτο Ἐπιτροπεῖαν ἐκ τῶν μελῶν αὐτοῦ καὶ ἐξ ἄλλων ἐπιστημόνων ἀνεγνωρισμένης ἀξίας καὶ ἐνθουσιῶντων διὰ πᾶν Ἑλληνικόν· οὗτοι δὲ τὴν ἐπιτροπεῖαν ἀπῆρτισαν ἐκ μὲν



Εἰκ. 1. Ἐπιτομή τῶν Ἁγ. Ἀποστόλων καὶ ὁ πρὸ αὐτῶν χώρος
τῆς ἀνασκαφῆς πρὸ τῆς ἐνάρξεως τῶν ἐργασιῶν.

Π Ε Λ Λ Α

Πρώτη ἔκθεσις περὶ τῶν ἀνασκαφῶν τῆς Ἀρχαιολογικῆς Ἐταιρείας. 1914.

Ἀπαρχὴν τῆς ἐξερευνήσεως τῆς Μακεδονικῆς γῆς ἡ Ἀρχαιολογικὴ Ἐταιρεία ἔθηκε τὴν Πέλλαν. Τὴν πρωτεύουσαν τοῦ Μακεδονικοῦ κράτους, ἡ ὁποία ἐγέννησε καὶ ἐξέθρεψε μεγάλα Μακεδονικὰ ὀνόματα καὶ ἐφιλοξένησε ἐπιφανεστάτους Ἕλληνας, ἐκ τῆς ὁποίας ἐξεπορεύθη ἡ μεγάλη ἀπόφασις τῆς ἐνώσεως τοῦ Ἑλληνισμοῦ καὶ τῆς ἐξαπλώσεως τοῦ πολιτισμοῦ αὐτοῦ ἀνὰ τὸν κόσμον καὶ ἡ ὁποία παρέσχε τὸν Μέγαν Μακεδόνα τὸν ἄξιον νὰ φέρῃ τὸ πρὸς τὸ ἕκτατον ἐγχείρημα ἀναλογοῦν βαρὺ ξίφος, ἐξαντληθεῖσαν βαθμηδὸν μετὰ τῆς Μακεδονικῆς βασιλείας καὶ ἐν τῇ μετέπειτα ὁρῶν τῆς μακροῦ χρόνου ἐκπεσοῦσαν εἰς ἀφανὲς πόλισμα, οὐδὲ τὸ παλαιὸν πλέον φέρον ὄνομα, ἀποθαλοῦσαν δὲ καὶ τὴν πάτριον γλῶσσαν, εὐτυχεῖς καιροὶ τῆς Ἑλλάδος ἀπέδωκαν εἰς τοὺς κόλπους τῆς ἀναγεννωμένης Πατρίδος.

Ἡ Ἀρχαιολογική Ἐταιρεία εἰς τὰ περίπυστα ὀνόματα ἀρχαιολογικῶν αὐτῆς ἀνασκαφῶν προσθέτει νῦν καὶ τὸ ἐνδοξὸν ὄνομα τῆς Μακεδονικῆς πρωτευούσης χάρις εἰς τὸν εὐκλεᾶ αὐτῆς Πρόεδρον, ὅστις ἀποσεύσας ἀπὸ τοῦ τόπου τὸ ἄχθος ψυχοφθόρου δουλείας παρέσχεν αὐτὸν εἰς τὰ ἔργα τῆς εἰρήνης καὶ τῆς μητρὸς παντὸς ἀνθρωπισμοῦ ἐλευθερίας.

Ἡ Πέλλα κεῖται ἐν τοῖς ΝΔ ἀγροῖς τοῦ 1 περίπου ὥραν ἀπέχοντος τῶν Γενιτσῶν χωρίου Ἀγίων Ἀποσιόλων, ὑπὸ πτωχῶν ἐπιμόρτων καλλιεργητῶν πλουσίου Ὄθωμανοῦ αὐθέντου κατοικουμένου, ἄλλως δὲ ἀναξίου παντὸς λόγου καὶ μόνον οἶκτον προκαλοῦντος διὰ τὴν ἀθλίαν αὐτοῦ ἀληθῶς κατὰστασιν. Ἡ ἔλλειψις πάσης θλαστήσεως καὶ ἡ ἀδιατάρακτος ὀμβρότης τοῦ ἐδάφους γεννώσιν, ἰδίᾳ ἐν καιρῷ θέρους κόρον καὶ ἀνίαν. Ὅσονδῆποτε δὲ καὶ ἂν ὑπῆρξεν ἡ Πέλλα ἐν τῇ ἀκμῇ αὐτῆς πολυτελῆς καὶ μεγαλοπρεπῆς, πάντως ποικιλία καὶ καλλοναὶ φυσικαὶ δὲν θὰ ἀπετέλουσαν οὐσιῶδες χαρακτηριστικὸν τοῦ τόπου. Μόνον δὲ ἡ παρὰ τὸν Λουδίαν ποταμὸν πρόσφορος θέσις καὶ ὁ λόγος τῆς διὰ τούτου συνδέσεως μετὰ τῆς θαλάσσης πρὸς διευκόλυνσιν τῶν συγκοινωνιῶν, αἵτινες σὺν τῇ ἀναπτύξει τοῦ Μακεδονικοῦ κράτους καθίσταντο ἀναγκαιότεραι, δύναται νὰ ἐρμηνεύσῃ τὴν ἐκ τῆς Ἐδέσεως, τόπου τῶν γραφικωτάτων τῆς Ἑλλάδος ὄλης, μετατόπισιν τῆς πρωτευούσης εἰς Πέλλαν. Ἀναφέρει δὲ ὁ Σκύλαξ ἐν Μακεδονίᾳ ὅτι ὑπῆρχεν ὄντως συγκοινωνία ἀπὸ τῆς θαλάσσης μέχρι τῆς Μακεδονικῆς πρωτευούσης διὰ τοῦ Λουδίου καὶ τῆς λίμνης, ἡ ὁποία σήμερον καλεῖται λίμνη τῶν Γενιτσῶν. Φέρεται δὲ καὶ ἐν ἐπιτομῇ ἐκ τοῦ Σιράβωνος Z σελ. 330. 22: ἀπὸ δὲ Λουδίου εἰς Πέλλαν πόλιν ἀνάπλους στάδια ἑκατὸν εἴκοσιν (Leake Travels in Northern Greece III 265) Ἡ ἐκ τοῦ ποταμοῦ προελθοῦσα πρόσχωσις, ἣτις νῦν εἶναι τοσοῦτον μεγάλη, δὲν ἦτο τοσαύτη βεβαίως καὶ ἐν ἀρχαιοτάτοις χρόνοις, ὅτε ἡ θάλασσα ἐφθανε καὶ περιελάμβανε τὴν μετέπειτα σχηματισθεῖσαν λίμνην (πρὸς τοὺς διδακτικὸς χάρτας τῆς ἐξελλέξεως παρὰ Struck Makedon. Niederlande 96).

Ἔστι δὲ ἡ Πέλλα δὲν ἦτο ὑγιεινὸς τόπος, οὐδὲ ἦτο δυνατόν νὰ εἶναι διὰ τὴν γειτνίασιν τῆς λίμνης καὶ τῶν ἐκ ταύτης σχηματιζομένων ἐλῶν, λέγει ῥητῶς ἡδὴ ὁ Ἀθήναιος VIII 348 e f. 352 a *Στρατόνικος ἀπεδήμησεν εἰς Πέλλαν ποτιέ, παρὰ πλείονων ἔμπροσθε τοῦτ' ἀκηκοὺς ὡς σπληνικοὺς εἶωθεν ἡ πόλις ποιεῖν ἐν τῷ βαλανείῳ καταμαθῶν οὖν πλείονας γυμναζομένους τῶν μειρακίσκων παρὰ τὸ πῦρ, κομψῶς τὸ τε χρῶμα καὶ τὸ σῶμ' ἡσκηκότας, διαμαρτάνειν ἔφασκε τοὺς εἰρηκότας αὐτῷ καταμαθῶν δ', ἡνίκ' ἐξῆει πάλιν, τῆς κοιλίας τὸν σπλῆν' ἔχοντα διπλάσιον. . . κλπ. 352 a: Ἐν Πέλλῃ δὲ πρὸς φρεῖα προσελθὼν ἠρώτησεν εἰ πότιμόν ἐστιν. εἰπόντων δὲ τῶν ἰμῶντων «ἡμεῖς γε τοῦτο πίνομεν», «οὐκ ἄρ'» ἔφη «πότιμόν ἐστιν.» Ἐτύγχανον δ' οἱ ἄνθρωποι χλωροὶ ὄντες.*

Μόνον ἐφημίζοντο τὸ πάλαι ἡ Πελλαία σταφυλὴ καὶ ὁ Πελλαῖος οἶνος ὡς ἐξάγω ἐκ τοῦ Πολυδεύκου *Ὄνομαστ.* 6,82. 6,16.

Ἡ Πέλλα ἐγένετο, ὡς γνωστόν, πρωτεύουσα τῆς Μακεδονίας ἐπὶ Ἀρχελάου (413—399 π. Χ. *Δήμιτσα Τοπογραφία τῆς Μακεδονίας* (1874) 28 μετὰ προγενεστέρης βιβλιογραφίας καὶ ἀναγραφῆς τῆς διαφωνίας τῶν παλαιότερων. *Μακεδονία* (1896) 99 κέ.). Πρὸ τῆς ἐπικρατήσεως τῶν Μακεδόνων ἐκαλεῖτο ἡ πόλις *Βούνομος* (*Στέφανος Βυζ.* ἐν λ. *Πέλλα*) τὸ δὲ ὄνομα τοῦτο φαίνεται ὅτι ἀνήκει εἰς τὴν Ἑπειρωτικὴν καὶ Ἰλλυρικὴν γλωσσικὴν οἰκογένειαν, ἐν τῇ ὁποῖα ἀπαντῶσι τὸ *Βοῦννος*· πόλις Ἰλλυρίας καὶ *Βοῦνειμα*· πόλις Ἑπείρου (*Στεφ. Βυζ.* Πρβ. *Kretschmer* Einleitung in die Geschichte der griech. Sprache 275.286. *Hoffmann* Die Makedonen 257. *Struck* Makedon. Niederl. 85 *Fick* Vorgriechische Ortsnamen 85.142). Τίς ἢ σημασία τῆς λέξεως δὲν εἶναι σαφές, μόνον δὲ εἰκασία τοῦ *Kretschmer* εἶναι ὅτι τὸ νέον ὄνομα *Πέλλα* εἶναι πιθανῶς μετάφρασις τοῦ προγενεστέρου *Βούνομος*. Ζητεῖται νῦν ἡ σημασία τῆς *Πέλλης*. Ἰλῶσά τις ἐλλιπῆς τοῦ Ἡσυχίου διδάσκει ὅτι *πελλάτας*· λίθος σκληρὸς ἀπὸ τόπου, σχόλιον δὲ τοῦ *Κλήμεντος* Ἀλεξ. Προτρεπτ. IV. 47.7 (ἐκδ. *Stählin* I 311) ἔχει:

φελλάτα ἀπὸ ὄρους Φελλέως καλουμένου, ἀναλόγως πρὸς τὸ ὁποῖον πρέπει νὰ συμπληρωθῇ καὶ τὸ χωρίον τοῦ Ἡσυχίου ἀπὸ τόπου Πελλέως ἢ μᾶλλον Πέλλης καλουμένου. Ὁ Φελλεύς ἐν τῇ ἀττικῇ εἶναι χωρίον δυσεργές ἢ τόπος πετρῶδης μὲν κάτωθεν, ἐπιπολὴν δὲ ἔχων γῆν, ἐπιτήδειος εἰς βόσιν αἰγῶν (Ἡσύχιος. Σουίδας. Ἀρποκρατίων) ὄρεινόν λιβάδιον, *pratum montanum*. Ἄλλ' ἀπὸ ταύτης τῆς λέξεως νὰ παραχθῇ ὁ Πελλάτης λίθος δὲν εἶναι νοητὸν, διότι οἱ φελλεῖς δὲν εἶναι δυνατὸν νὰ παρήγουν ἴδιόν τι εἶδος λίθου, διὰ τοῦτο δὲ φαίνεται ἀκριβεστερά ἢ γλωσσαι τοῦ Ἡσυχίου ἀπὸ τόπου ἦτοι ἀπὸ τοπωνυμίας παράγουσα τὸ ἐπίθετον. Ὁ τόπος οὗτος θὰ ἐκαλεῖτο Πέλλα ἢ Φελλεύς ὁ κατ' ἐξοχὴν φελλεύς. Διὰ τὴν ἀντιστοιχίαν τοῦ Φ καὶ Π ὁ Herwerden Lexicon ἐν λ. ἤκασεν ὅτι Πελλάτης εἶναι Κρητικόν. (Πρβ. καθ' ὄλου ὅσα ἔγραψα ἐν Athen. Mitteil. 1910 308).

Εἶναι ἐν τούτοις ἄξιον σημειώσεως τὸ εἰς Δημοσθένους περὶ τῆς Παραπρεσβείας σ. 376 σχόλιον τοῦ Οὐλπιανοῦ, καθ' ὃ «Πέλλη δὲ πατρὶς Φιλίππου ἐκλήθη διὰ τὸ ἐπὶ βοῦς εὐρησθαι τὴν προσηγορίαν, πέλλης τὸ χρῶμα, ὃ ἐστὶν ἰεφερῶδες κατὰ τὴν Μακεδόνων φωνὴν ἢ παρὰ τοὺς πέλλας λίθους κατὰ τὴν Μακεδόνων φωνὴν (*Sturz De dialecto Macedonica et Alexandrina* 45. *Δήμιτσα Τοπογραφία τῆς Μακεδονίας* 320). Τὸ πρῶτον μέρος τοῦ σχολίου εἶναι προφανές ὅτι ἔχει ὑποστῆ ἐπίδρασιν ἐξ ἄλλης σχολαστικῆς ἐρμηνείας τοῦ παλαιότερου ὀνόματος τῆς Πέλλης, τοῦ Βούνομος, διότι ἐν τῇ περὶ τοῦ Βούνειμα γλώσσῃ ὁ Στέφανος ὁ Βυζάντιος ἐρμηνεύει παρὰ τὸ βοῦν νεῖμαι. Ἀπομένει δὲ ἄξιον προσοχῆς τὸ δεύτερον μέρος τοῦ σχολίου τοῦ Οὐλπιανοῦ. Ὁ Kretschmer Einl. 286 σημ. 1 λέγει «Vielleicht bedeutete βουνός im illyrischen, wie im kyonäischen (Herodot IV 199), Hügel und ist Πέλλα, in der makedon. Sprache s. v. a. «λίθος Fels (zu althochdeutsch *felis Felsen* altnord. *fjall Berg*) eine ungenaue Übersetzung des illyr. Wortes wie im folgenden Falle [*Ἐδεσσα-Αἰγαί*]». Πέλλα ἐκ τοῦ πέλο σανσκρ. pas-

yam (*pars-)=λίθος κλ. πρβ. Brugmann-Thumb Griech. Grammatik ⁴ 141.

Νομίζω δὲ ὅτι παρὰ πάντα ταῦτα δὲν πρέπει φωνητικῶς νὰ ταράξῃ ἡ ἀντιστοιχία *πέλ-φέλ* (ἐν Μακεδονίᾳ θὰ ἀνεμνεῖ τις *βέλ*. Hoffmann Die Makedonen 233 κέ.) διότι ἡ αὐτὴ ῥίζα ἀπαντᾷ ὡς τοπωνυμία καὶ ἄλλως καὶ εἶναι φανερόν ὅτι δὲν πρόκειται περὶ καθαρώς Μακεδονικῆς λέξεως, ἀλλὰ περὶ δανείου ἐν ὑστέροις χρόνοις γενομένου. Καὶ ὁ Ἡσύχιος δὲ λέγει ἀπλῶς *πέλλα λίθος*.

Εἶναι δὲ ἀναμφισβητήτως τῆς αὐτῆς ῥίζης καὶ ἡ τοπωνυμία *Πέλη* περὶ ἧς ὁ Στέφανος ὁ Βυζάντιος λέγει: *Πέλη πόλις Θεσσαλικῆ διαιτῆ μία μὲν ὑπὸ Ἐδρουπόλῳ, ἑτέρα δὲ ὑπὸ Ἀχιλλεῖ* (Paton-Hicks Inscriptions of Cos Fick Ortsn. 51. Ὁ Ταφραλῆς Thessalonique au XIV^e siècle σ. 53 σημ. 4 θεωρεῖ ἀθαιρέτως τὰς πόλεις ταύτας ὡς τὰς αὐτὰς καὶ ἡ Μακεδονικὴ πρωτεύουσα). Ὁμοίως δὲ καὶ ἡ ὡσαύτως Θεσσαλικῆ *Πέλινα* καὶ *Πελλήνη - Παλλήνη*, ἀλλαχοῦ τε καὶ ἐν Χαλκιδικῇ τῆς Μακεδονίας (*Grasberger Studien zu den griech. Ortsnamen* (1888) σ. 163). Ἄλλους δὲ τόπους ὑπὸ τὸ αὐτὸ ὄνομα Πέλλα ἀναφέρει ὁ Στέφ. ὁ Βυζ. καὶ ἐν ἄλλαις Ἑλληνικαῖς χώραις. Ὁ Fick αὐτ. 150 σημειοῖ ὅτι τὰ Μακεδονικὰ ὀνόματα *Αἰγαί*, *Ἀταλάνη*, *Ἀλακκομεναί*, *Εἰδομενή*, *Πέλλα* φέρουσιν Ἑλληνικὸν τύπον.

Κατὰ ταῦτα, ἐὰν δεχθῶμεν τὴν εἰρημένην ἐτυμολογίαν, Πέλλα σημαίνει τόπον πετρώδη = ὄρος = ὕψωμα. Μέρος τοῦ τόπου, ἐφ' οὗ ἦτο ὠκοδομημένη ἡ Μακεδονικὴ πρωτεύουσα εἶναι τῆς ὑπολοίπου πεδιάδος τοῦ Λουδίου ὑψηλότερος καὶ πῶς ἐξέχων, λέγει δὲ καὶ ὁ *Livius* XLIV, 46: *sita est in tumulo vergente in occidentem hibernum*.

Παρὰ τῷ *Stolz Schmalz* Lateinische Grammatik 88 εὐρίσκω *pūllus* (rein) aus *pūr-lo nicht *zu verwechseln mit pullus* aus *plno-vgl. griech. *πελλός* und *pullus* (*jung*) zur selben Sippe wie griechisch *πῶλος*. Ἐὰν τὸ *πελλός* ἐδήλου ποτὲ τὸν νέον, τότε Πέλλα θὰ ἦτο ἡ Νέα

(πόλις) ἐν ἀντιθέσει πρὸς τὴν παλαιότεραν πόλιν, τὴν Βούνομον.

Ἡ πόλις διετήρησε τὸ ὄνομα τοῦτο καὶ κατὰ τὴν Ῥωμαϊκὴν κυριαρχίαν, ὅτε εἶναι γνωστὴ ὡς *colonia Julia Augusta Pella* (Plin N H. IV 34. Imhoof-Blumer Monn. grecques 86 ἀρ. 98. 99. Eckhel Doctr. num. II 74. CIG 1997. CIL III σελ. 116 κλπ. Pauly² RE IV. 549 ἀρ. 243. Head-Σδορώνου Ἱστορ. Νομ. A 312 Head HN² 244). Ὁ Leake θεωρεῖ πιθανὸν ὅτι ἐπὶ βραχὺ ἢ Πέλλα ἠννοήθη ὑπὸ τῆς οἰκονομικῆς μανίας τοῦ Διοκλητιανοῦ, ὅστις μετέβαλε τὸ ὄνομα αὐτῆς εἰς *Διοκλητιανούπολις* = *Diocletianopolis*. Κατὰ τὴν παρά τῃ Leake καὶ τῃ ἀνεξαρτήτως τούτου γράφοντι Philppson (Pauly RE² V 658) ἀρχαίαν παράδοσιν ἢ Διοκλητιανούπολις ἔκειτο μεταξύ Θεσσαλονίκης καὶ Ἐδέσσης, ἐν τῇ ἐπαρχίᾳ Θεσσαλίας καὶ τέλος παρά τὴν λίμνην τῆς Καστορίας. Εἶναι προφανές, παραδόξως δὲ δὲν ἐλέχθη, ὅτι πρόκειται περὶ δύο τοῦλάχιστον διαφόρων πόλεων ὁμωνύμων, ἀν δὲ ἢ μεταξύ Θεσσαλονίκης καὶ Ἐδέσσης κειμένη ἦτο ἢ Πέλλα, δὲν δύναται νὰ πιστωθῇ ἄλλοθεν. (Πρὸς. Itinerarium Antonin. 319. 330. Itinerar. Hierosolymitanum 606. Ἱεροκλῆς 638. Περὶ τῆς ἐν τῇ ἐπαρχίᾳ Θεσσαλίας κειμένης Διοκλητιανουπόλεως). *Κωνσταντίνου Πορφυρογεννήτου* περὶ θεμάτων II σ. 49, ἔκδ. Βόννης). Περὶ τῆς ἐν Δυτ. Μακεδονίᾳ, τῆς αὐτῆς καὶ ἢ προηγουμένη *Ἱεροκλῆς* 642. Περὶ τῆς παρά τὴν λίμνην τῆς Καστορίας, ἣτις ἤδη ἐπὶ Ἰουστινιανοῦ διὰ τὰς ἐπιδρομὰς τῶν βαρβάρων ἦτο ἐγκαταλειμένη, *Προκόπιος* περὶ κτισμάτων IV. 3). Ὅτι ἐν ὑστέροις χρόνοις τὸ ὄνομα Θεσσαλία περιελάμβανεν ἔστιν ὅτε καὶ τὴν Μακεδονίαν εἶναι γνωστόν. Τελευταῖον περὶ τούτου κατὰ τὸν Tafel Thessalon. 11 καὶ Via Egnatia 46 καὶ ὁ Ταφραλῆς Thessalonique 54.

Καὶ ἐν χριστιανικοῖς χρόνοις ἀναφέρεται ἐπίσκοπος Πέλλης παρακαθῆσας ἐν τῇ ἐν Χαλκηδόνι δ' οἰκουμένηῃ συνόδῳ τῷ 451 (*Δήμιτσα Τοπογραφία* 241).

Ἐν μεταγενεστέροις χρόνοις ἡ τοπωνυμία ἐκσλαδίζεται, ση-
μείωμα δὲ Ἐθαγγελίου τῆς μοναστηριακῆς βιβλιοθήκης Ῥουκο-
πίσα τοῦ ἔτους 1368 λέγει «τὸ τοιοῦτον θεῖον ἄγιον Ἐθαγγέλι-
ον ἦν τοῦ πανιερωτάτου ἐπισκόπου **Σλανίτζης** ἦτοι Πέλλης
Κυροῦ Ἀντωνίου (Πρβ. Περιοδικὸν Ῥωσσικοῦ Ἀρχαιολογ. Ἰν-
στιτούτου Κων]πόλως 1899 σ. 131 καὶ Λάμπρου Ν. Ἑλληνο-
μνημ. 1911 σ. 100). Μέχρι πρὸ τινος δὲ ἀκόμη, ὡς παρετήρη-
σα ἐν τῇ ἀνακαινιστικῇ ἐπιγραφῇ τῆς ἐν Ἐδέσση μονῆς τῆς
Ἁγίας Τριάδος, ἦτο ἐν χρήσει ἐν τῇ Ἐκκλησίᾳ ἡμῶν ὁ τίτλος
τοῦ ἐπισκόπου Ἐδέσσης ὡς *Ἐδέσσης καὶ Σλανίτζης*.

Μετὰ τὴν μεγάλην Ἑλληνικὴν ἐπανάστασιν τοῦ 1821 πρό-
σφυγες ἐκ τοῦ τόπου ἴδρυσαν τὴν ἐν Φθιώτιδι παρὰ τὴν Ἀτα-
λάντην *Νέαν Πέλλαν*. Ἴσως δὲ ἦσαν οὗτοι λείψανα τῶν ὑπὸ
τὸν Γάτσον καὶ τὸν Καρατάσον κατὰ τὴν διάρκειαν τῆς ἐπανα-
στάσεως ἐπιτεθέντων τῇ 8ῃ Νοεμβρίου 1826 κατὰ τῆς Ἀταλάν-
της καὶ κατόπιν πάλιν ἀπομακρυνθέντων ἐκεῖθεν καὶ διασκορπι-
σθέντων Θεσσαλομακεδόνων (*Τρικούπη Ἱστορία Ἑλλην. Ἐπα-
ναστάσεως* τόμ. 4 σ. 81).

Ἀπὸ μεταγενεστέρων χρόνων μέχρι σήμερον καλεῖται ὁ τό-
πος Ἅγιος Ἀπόστολος ἢ Ἀπόστολοι, σλαβιστὶ *Ποσιόλ* καὶ τουρ-
κιστὶ Ἀλά κλησὲ ἢ Ἀλακλήσια, μετὰ τοῦ ὀνόματρός συναπολέ-
σας τὴν τε λαμπρότητα καὶ τὸ παλαιὸν μεγαλεῖον. Πέλλαν ἢ Πέλ
καλοῦσι σήμερον οἱ ὡσεὶ ξένοι πρὸς τὸν τόπον καὶ τὴν ἱστορίαν
αὐτοῦ ζῶντες ἐκεῖ δουλοπάροικοι δεξαμενὴν τινα ἀρχαίαν 20'
ἀπέχουσιν πρὸς τὰ ΒΔ τῶν Ἀποστόλων.

Ἡ Ἑλληνικὴ σκαπάνη, ἡ ὁποία μετὰ μακρὰν δουλείαν δι-
ανοίγει ἐλευθέραν πλέον τὴν Μακεδονικὴν γῆν θὰ συγκινήσῃ
καὶ θὰ ἐνισχύσῃ τοὺς δυστυχεῖς ἐπιχωρίους, ὅσους ὁ τρόμος τῶν
ἐπιδρομῶν ἀφήρεσε καὶ τὴν γλῶσσαν καὶ τὸ θάρρος τοῦ ἐθνι-
κοῦ φρονήματος.

Τὴν ἀνασκαφικὴν ἐργασίαν ἤρχισα ἐν ἀγρῷ τινι δεξιὰ τῆς
εἰς Γενιτσὰ φερούσης ὁδοῦ καὶ εἰς ὀλίγην ἀπ' αὐτῆς ἀπόστασιν,

ἐνθα ὀπῆ τις φαινομένη ἐν τῷ ἐδάφει ὑπεδήλου τὴν ὑπαρξιν ὑπογείου τινος κατασκευάσματος. Τὸ πρᾶγμα τοῦτο φαίνεται ὅτι εἶδε καὶ ὁ *Struck*, ὁ ὁποῖος γράφει ἐν *Makedonische Niederlande* 91: «Ἀκολουθῶν τὴν ὁδὸν, ἣ ὁποία φέρει πρὸς Ν. πρὸς τὴν λεωφόρον καὶ πρὸς τὴν ἐν τῇ λίμνῃ νῆσον Φακὸν, διέρχεται τις δεξιὰ διὰ λειψάνων τειχῶν, τὰ ὁποία θὰ ἀνήκον ποτε εἰς μέγα τι οἰκοδόμημα. Ἐν τῇ γωνίᾳ, τὴν ὁποίαν σχηματίζει ἡ ἀτραπὸς μετὰ τῆς λεωφόρου δεξιὰ, ὑπάρχει σῆραγξ κεκαθαυμένη ἐν μέρει ἀπὸ τῶν εἰσχωρησάντων ἐκεῖ χωμάτων καὶ ἐντὸς τῆς ὁποίας λιθίνη κλιμαξ βάθους 15 περίπου μέτρων φέρει εἰς κατακεχωσμένους θόλους καὶ δρόμους μετὰ παρακειμένων δωματίων. Τὸν καθορισμὸν τοῦ κτίσματος ὀφείλομεν νὰ ἀναμείνωμεν παρά τινος ἀνασκαφῆς». Φαίνεται ὅτι ὀλίγον πρὶν ἐπισκεφθῆ τὸν τόπον ὁ *Struck*, εἶχε γίνει ὑπὸ τοῦ ἰδιοκτήτου τοῦ κτήματος ἡ ἀτεχνος ἀνασκαφή, περὶ ἧς ἤκουσα παρὰ τῶν ἐπιχωρίων, οὕτω δὲ τὸ ὑπόγειον ἦτο ὀπωσδήποτε ἐν μέρει κεκαθαυμένον. Ἐγκαταλειφθὲν ὅμως καὶ πάλιν εἰς τὴν τύχην του καταχώσθη ὅλον, ὥστε κατὰ τὸ ἔτος 1914 συνεργούσης καὶ τῆς ἀγρίας βλαστήσεως, οὐδὲν πλέον ἐφαίνετο πλὴν ὀπῆς τινος.

Ἡ γενομένη ὑπ' ἐμοῦ ἐργασία ἀπεκάλυψεν ὄλην τὴν εἰς τὴν ὑπόγειον κρύπτῃν κάθοδον καὶ δύο ἐκατέρωθεν ταύτης διαμερίσματα. Τοῦ ἀριστεροῦ διαμερίσματος (Α. 1 ἐν τῷ σχεδίῳ) αἱ διαστάσεις δὲν ἦτο δυνατόν νὰ καθορισθῶσιν ἀκριδέστερον πέρυσι, διότι ἡ ἐργασία ἐν τῷ κατωτάτῳ στρώματι ἦτο δυσχερεστάτη διὰ τὴν ὑγρασίαν καὶ τὸν ἐκ ταύτης σχηματισθέντα πηλόν, τοῦ ὁποίου ἡ ἐκσκαφή καὶ ἡ ἀποκόμισις δὲν ἦτο ταχεῖα. Σημειώσεως ἄξιον εἶναι ὅτι κατὰ τὴν ἐντὸς τῆς κρύπτῃς ἐργασίαν τὰ εὐρήματα δὲν ἦσαν πολλὰ. Ἐν τῷ ἀνωτάτῳ στρώματι, πάχους 0.50 περίπου, καὶ πρὶν ἀναφανῆ ἡ πρώτη βαθμὶς τῆς κλιμακῆς, ὑπῆρχον ἄφθονα ὄστρακα ἀγανώτων χονδροειδῶν ἀγγείων. Βαθύτερον εὐρέθησαν τεμάχια μελαμβοφῶν ἀγγείων μετὰ χαρακτηριστικῶν λαθῶν τῶν ἐλληνιστικῶν ἢ Μακεδονικῶν χρόνων, ἤλοι σιδηροὶ καὶ χαλκοὶ μετὰ πλατειῶν κεφαλῶν θυραῖοι καὶ χαλκᾶ τινὰ νομίσματα, ὧν δύο μόνον ὁ τύπος κατὰ τὸ πρωτό-

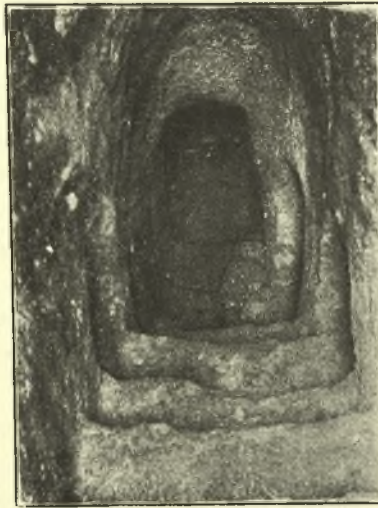
κολλον τῆς εἰς τὸ Νομισματικὸν Μουσεῖον παραδόσεως, εἶναι εὐδιάκριτος. Ἐν τούτων φέρει κεφαλὴν ἥρωος Περσέως καὶ ὄπισθεν ἀετὸν ἰστάμενον ἐπὶ κεραυνοῦ, τὸ δὲ ἄλλο φέρει κεφαλὴν νεαροῦ Διονύσου καὶ ὄπισθεν τράγον πρὸς δ. (Πρβ. Head-Σβορώνου Ἱστορ. Νομισμ. Α 304.309). Τὸ ὄλον κτίσμα, ὡς ἀπε-



Εἰκ. 2. Ὑπαιθρον μέρος κλίμακος λαξευτῆς κρύπτης.

καλύφθη μετὰ τὴν ἔρευναν, εἶναι λελαξευμένον ἐν τῷ μαλακῷ ψαμμολίθῳ, κατέρχεται τις δὲ εἰς αὐτὸ διὰ κλίμακος ἐχούσης τριάκοντα βαθμίδας, βάθους ἐκάστης 0.25-0.28 καὶ μήκους 0.91 περίπου. Μέρος τῆς κλίμακος ἀπὸ τῆς ἀνωτάτης βαθμίδος καὶ εἰς εὐθείαν ἀπόστασιν μ. 4.10 εἶναι ὑπαιθρον, μόνον ἐκ τῶν

πλαγίων περικλειόμενον (εἰκ. 2). Παραιτέρω τὸ κτίσμα καθίσταται ὑπόγειον (εἰκ. 3), κατὰ δὲ τὸ σημεῖον ἐκεῖνο ὁ λίθος σχηματίζει θύραν, τῆς ὁποίας τὸ ὑπέρθυρον εἶναι ἐλαφρῶς τριγωνικόν. Ἡ θύρα ἔχει ὕψ. 2.40 καὶ πλάτος 0.90. Κάτω, ἐν τῇ βαθμίδι τῆς λαξευτῆς κλίμακος ὑπάρχουσι κατὰ τὰ πέρατα δύο κοιλότητες ἐντὸς τῶν ὁποίων θὰ ἐσφηνοῦντο τὰ σκέλη τοῦ ξυλίνου πλαισίου τῆς θύρας. Κατὰ τὰς παρειὰς τῆς καθόδου κατ' ἀποστάσεις λελαξευμέναι κόγχαι τέσσαρες, ἀνὰ δύο ἀπέναντι ἀλλήλων,



Εἰκ. 3. Ὑπόγειος κάθοδος λαξευτῆς κρύπτῆς.

πλάτους 0.90 φέρει κυκλικῶς καὶ δι' ἄλλου ἀνοίγματος πάλιν πρὸς τὸν κεντρικὸν δρόμον. Ἄλλο διαμέρισμα περαιτέρω τοῦ κυκλικοῦ (ἀριθ. 2 ἐν τῷ σχεδίῳ) δὲν φαίνεται νὰ ὑπῆρχε. Ὅφειλομεν ἐν τούτοις νὰ συνεχίσωμεν τὴν ἔρευναν, ἢ ὁποία θὰ διαφωτίσῃ τὰ τε κατὰ τὸ σημεῖον τοῦτο καὶ τὰ κατὰ τὸ ἀριστερὸν διαμέρισμα (ἀριθ. 1 ἐν τῷ σχεδίῳ), οὗ αἱ διαστάσεις δὲν εἶναι ἀκόμη ἀκριβῶς καθωρισμέναι. Κατὰ μῆκος ἐν τούτοις φαίνεται ὅτι ὁ δρόμος δὲν ἐξετείνετο, διότι προσερχοῦσamen εἰς λίθον αὐτοφυῆ.

Ἄνω ἐν τῷ ὑπαίθρῳ ἢ πρώτῃ βαθμίδι τῆς κλίμακος εἶναι

πλατυτέρα, σχηματίζουσα πλατύ τι ανώφλιον, τὸ ὁποῖον περιβάλλεται ὑπὸ τοίχου ἐκ λίθων τῆς αὐτῆς καὶ ὁ βράχος Ἰφύσεως. Ἐξωθεν δὲ τοῦ μικροῦ τούτου ξηρολίθου περιτοιχίσματος ἦταν ἐστρωμένοι ἐν οὐχί παχεῖ στρώματι, 0.30 περίπου, λίθοι ὅμοιοι. Ὑψος τοῦ σημερινοῦ ἐδάφους ἀπὸ τῆς φλιᾶς μ. 1.80.



Εἰκ. 4. Μεσημβρινή πλευρὰ οἰκοδομήματος Β ἀπὸ Λυσμῶν.

Ὁ προορισμὸς τοῦ λαξεύματος τούτου τῆς Πέλλης δὲν εἶναι ἀμέσως σαφές, δὲν δύναται δὲ τις πάντως νὰ εἴπῃ ὅτι ἦτο τάφος τοῦ εἶδους τοῦ ὑπὸ τοῦ Μ. Χρυσοχόου ἐν τῇ Ἐπετηρίδι τοῦ Παρνασοῦ I 1896 σ. 13 περιγραφέντος (Πέλλης).

Β. Μετὰ τὴν ἔρευναν τυχύτην ἐπιθυμῶν νὰ δοκιμάσω τὸ περι-
τὴν κρύπτῃν ἔδαφος, τὸ ὁποῖον οὐδεμίαν ἀπτήν ἀρχαιολογι-
κὴν ἔνδειξιν παρείχεν, εἶχε δὲ τὴν ὄψιν τοῦ ἀγροῦ, οἷον δεικνύει
ἢ εἰκῶν 1, ἀνέφῃα εἰς ἐλαχίστην ἀπὸ τῆς εἰσόδου τῆς κρύπτῃς
πρὸς Β ἀπόστασιν τάφρον, ἣτις εἰς βάθος 0.80 περίπου προσέ-
κρουσεν εἰς ἴχνη κτίσματος, τοῦ ὁποῖου ταχέως ἀπεκαλύφθη τὸ
ὅλον διάγραμμα, οἷον καὶ ἐν τῷ σχεδίῳ τῆς ἀνασκαφῆς ὑπὸ στοι-



Εἰκ. 5. Οἰκοδόμημα Β ἀπ' Ἀνατολῶν.

χεῖον Β ἀπέδωκα. Εἶναι μέγα οἰκοδόμημα μήκους περίπου μ.
19.70 διαιρούμενον εἰς τρία διαμερίσματα, μὴ συγκοινωνοῦντα
πρὸς ἄλληλα, ἔχοντα δὲ εἰσόδους κατὰ τὴν μεσημβρινὴν πλευ-
ρὰν (εἰκ. 4 καὶ 5). Τὸ ἀποκαλυφθὲν μέρος τοῦ οἰκοδομήματος
δὲν φαίνεται ὅτι ἀποτελεῖ τὸ ὅλον αὐτοῦ, ὡς συμπεραίνεται ἐκ
τῆς συνεχείας τοῦ Βορείου ἐπιμήκους τοίχου καὶ τινος τεμαχίου
τοίχου καθέτου εἰς αὐτόν. Ἡ ἐξακρίδωσις τοῦ πράγματος εἶναι
ἔργον τῆς προσεχοῦς ἐπαναλήψεως τῆς ἐργασίας.

Οί τοίχοι σφίζονται εἰς μέσον ὕψος 0.80 περίπου. Ἐνεκα δὲ τοῦ εἶδους τοῦ λίθου, ὅστις εἶναι, φαίνεται, ὁ ἐπιχώριος μαλακός, καὶ ἡ διατήρησις αὐτῶν δὲν εἶναι καλὴ. Τὴν ἐξωτερικὴν ὄψιν τμήματος τοῦ τοίχου, τοῦ κάλλιον σφισμένου μεταξύ τῶν εἰσόδων τοῦ μεσαίου (B 2) καὶ τοῦ ἀνατολικοῦ (B 3) διαμερίσματος παρέχει ἡ εἰκὼν 6, ἐν τῇ ὁποίᾳ διακρίνεται καλῶς ἡ ἐκ τῆς φθορότητος τοῦ Πελλάτου λίθου, ἐπελθοῦσα φθορὰ τῶν ἀρμογῶν



Εἰκ. 6. Τοῖχος μισημβρινὸς οἰκοδομήματος Β.

καὶ τῆς ἐπιφανείας τῶν δόμων. Οἱ ἐσωτερικοὶ διάμεσοι τοῖχοι εἶναι ἐκ μικροτέρων λίθων κατασκευασμένοι, ἀλλὰ καὶ ἐν αὐτοῖς παρατηρεῖται ὁ αὐτὸς οἰκοδομικὸς τρόπος τοῦ ἀκανονίστου πολυγώνου τῶν μεταγενεστέρων Ἑλληνικῶν χρόνων. Ἐν τῷ διαμέσῳ τοίχῳ τοῦ διαμερίσματος 2 καὶ 3 παρατηρεῖται καὶ χρήσις σειρᾶς κεραμίδων μεταξύ δύο στρωμάτων λίθων. Καθ' ὅλου δὲ οὐδὲν παρατηρεῖται λείψανον ὑλικῆς οἰκοδομικῆς ἐν δευτέρᾳ χρήσει, οὐδὲ ἔχνος ἀσβέστου ὡς συνδετικῆς ὕλης.

Ἡ καταστροφή τοῦ οἰκοδομήματος ἐπῆλθε κατόπιν πυρκαϊᾶς, ὡς ἐφάνη κατὰ τὴν ἐργασίαν ἐκ παχέος στρώματος τέφρας καὶ ἀνθράκων, καλύπτοντος σχεδὸν ἅπαν τὸ κτίριον, ἰδίᾳ τὸ μεσαῖον διαμέρισμα, εἰς ὕψος 0,40 περίπου ἀπὸ τοῦ παρθένου ἐσωτερικοῦ ἐδάφους.

Εὐρήματα κατὰ τὴν ἀποκάλυψιν τοῦ κτίσματος Β, ὧν τινὰ καὶ μοναδικὰ, πάντα δὲ διδακτικὰ διὰ τὴν χρονολογίαν ἐγένοντο τὰ ἑξῆς:

Ἐκτὸς πλήθους σιδηρῶν ἤλων συνδετικῶν τε καὶ διακοσμητικῶν μετὰ χαλκῶν κεφαλῶν καὶ ἄλλων σιδηρικῶν οἰκιακῆς χρήσεως, χαρακτηριστικὰ εἶναι ὄστρακά τινὰ ἀγγείων μελαμβασφῶν, ἀρυβάλλων μετ' ἀνθεμίων καὶ δικτυωτοῦ κοσμήματος, δίδυμα φαιόχροα ληκύθια τοῦ κακῶς λεγομένου Ῥωμαϊκοῦ, ὄντος δὲ ὑστέρου Ἑλληνικοῦ τύπου, χαρακτηριστικαὶ λαβαὶ ἀγγείων ἐν Ἡρακλείῳ ἄμματι, λύχνου ὑστέρων Ἑλλήνων χρόνων καὶ τέλος νομίσματα χαλκᾶ, ἐντὸς τοῦ κτίσματος εὐρεθέντα καὶ διὰ τοῦτο πολυτιμότερα διὰ τὴν παρεχομένην ἀσφαλεστέραν χρονολογικὴν βᾶσιν. Τὰ νομίσματα ταῦτα, ἀποκείμενα μετὰ τῶν ἄλλων τῆς ἀνασκαφῆς νομισμ. εὐρημάτων ἐν τῷ Νομισματικῷ Μουσείῳ εἶναι:

1. Δύο Φιλίππου τοῦ Β' χαλκᾶ (κεφαλὴ Ἀπόλλωνος - Ἰππεὺς πρὸς δ. καλπάζων). Head-Σδορῶνου IN. A 292.

2. Ἐν Ἀλεξάνδρου ἀργυροῦν. (Κεφαλὴ Ἀλεξάνδρου Ἡρακλέους - Ζεὺς ἀετοφόρος καθήμενος ἐπὶ θρόνου. ΑΛΕΞΑΝΔΡΟΥ). Ὁ Head-Σδορῶνος IN A 294 ἀποδίδει εἰς τὴν ἐποχὴν τοῦ Μ. Ἀλεξάνδρου ὡς καὶ τὸ ἐπόμενον.

3. Ἐν Ἀλεξάνδρου χαλκοῦν (Κεφαλὴ Ἀλεξάνδρου Ἡρακλέους - Ῥόπαλον, τόξον, φαρέτρα. ΑΛΕΞΑΝΔΡΟΥ)

4. Δύο Ἀντιγόνου χαλκᾶ τοῦ 288 π. Χ. (κεφαλὴ Ἀθηναῶς δεξιᾶ - σάτυρος ἐγείρων τρόπαιον). Head-Σδορῶνος A 301.

5. Δύο Βασιλέως Περσέως χαλκᾶ (κεφαλὴ ἦρωος Περσέως - ἀετὸς ἰστάμενος ἐπὶ κεραυνοῦ. ΒΑ. . . . ΕΡ. . .)

6. Ἐν Μακεδονικῶν χαλκοῦν (Μακεδονικὴ ἀσπίς - κράνος

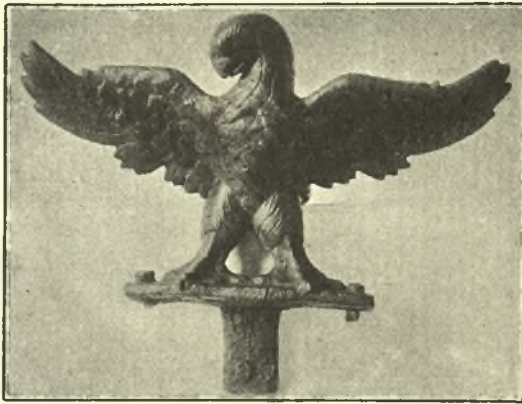
Μακεδονικὸν μετὰ λόφου ἐκατέρωθεν. ΒΑΣ), τῆς ἐποχῆς τῶν βασιλέων.

7. Ἐν τῆς Πέλλης χαλκοῦν (Ἰθηνᾶ Ἀλκίδημος μαχομένη πρὸς δ. ΠΕΛΛΗΣ-κεφαλή νεαροῦ Ἡρακλέους) τῶν πρώτων μετὰ τὸ 168 π. Χ. χρόνων τῆς Ῥωμαιοκρατίας. Head - Σδορῶνος 312.

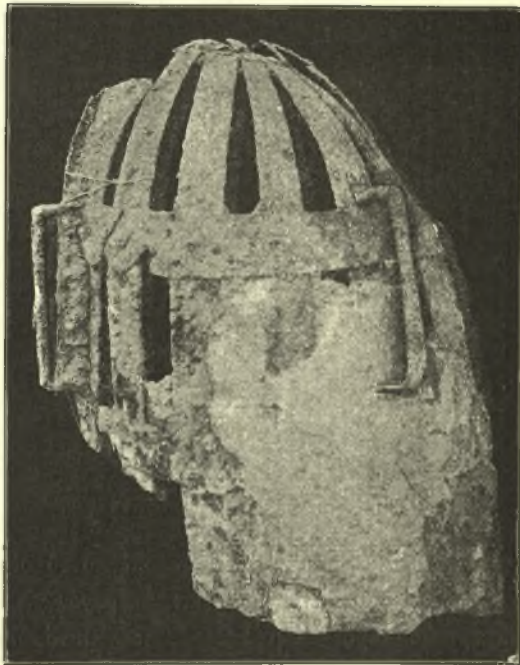
Ἐκ τῆς σειρᾶς ταύτης τῶν νομισμάτων εἶναι σαφές ὅτι τὸ οἰκοδόμημα κατεστράφη ἀρχομένης τῆς Ῥωμαϊκῆς κατακτῆσεως ἤτοι ἐν Ἑλληνικοῖς ἀκόμη κατ' οὐσίαν, ὡς καὶ οἱ πλεῖστοι τῶν μετεπειτα, χρόνοις. Τοῦτο δὲ συμφωνεῖ καὶ πρὸς τὰ κεραμικὰ εὐρήματα, χρησιμεύει δὲ πρὸς ἐνίσχυσιν τῆς χρονολογικῆς ἐντυπώσεως τῶν ἄλλων εὐρημάτων. Ἐκ τῶν τελευταίων τούτων ἐξείρω πρῶτον χαλκᾶ προσαρτήματα κλίνης τετορευμένα, τῶν ὁποίων ἐν μὲν παριστᾶ Διονυσιακὸν ὄνον ἐν προτομῇ, ἐστεμμένον διὰ κισσοῦ κορυμβοφόρου καὶ κλήματος καὶ βοτρῶων μετ' ἐνθέτων ὀφθαλμῶν, ἐξαιρέτου τέχνης τὸ ὄλον καὶ τῶν ἄλλων ἐν τε τῷ Βρετανικῷ Μουσεῖῳ καὶ ἐν τῷ ἡμετέρῳ Ἐθνικῷ Μουσεῖῳ καὶ τῶν ἐκ Ἡρίνης κλπ. ὁμοίων κατὰ τὴν ἀπεργασίαν ἀναμφισβητήτως ὑπερέχον, ὕψ. 0.155 : πρὸ. προχείρως τὸ βιβλίον τῆς Ransom Ancient Greek Furniture. Ἄλλο τεμάχιον παριστᾶ ἐν προτομῇ, Σιληγὸν ἢ Διόνυσον μεθύοντα, περιβεβλημένον νεβρίδα καὶ κρατοῦντα ἐν τῇ ἀριστερᾷ κἀνθαρον, διὰ δὲ τῆς δεξιᾶς ἀνέχοντα ὄπισθεν τὴν οἰνοβαρῆ κεφαλὴν, ὕψ. 0.12 (εἰκ. 7). Ἐκ τῆς αὐτῆς κλίνης πιθανῶς προέρχεται καὶ χαλκοῦς ἀετός, ἀντωπός, ἀναπεπταμένος ἔχων τὰς πτέρυγας καὶ τὴν κεφαλὴν κατ' ἀριστερὸν κρόταφον (εἰκὼν 8). Τῶν χαλκῶν τούτων ἀξιολογότητων τορευμάτων αἱ παρατιθέμεναι εἰκόνες διὰ τὴν σμικρότητα μόνων ἀδρομερῶς ἀποδίδουσι τὴν ὄψιν, θέλουσι δὲ προσεχῶς ἀναπληρωθῆ ἐν λεπτομερεστέρα τῶν χαλκωμάτων τούτων δημοσιεύσει, ὑπ' ἄλλων, τῶν ὁποίων τὴν παρασκευὴν μετὰ φιλικωτάτου ἐνδιαφέροντος διηκόλυε καὶ ὁ κύριος Γεώργιος Κάρο. Εἰς τὴν τεχνικὴν ὑπηρεσίαν τοῦ Ἐθνικοῦ Μουσείου ὀφείλεται ὁ καθαρισμὸς καὶ ἡ συντήρησις τῶν πολυτίμων ἀρχαίων.

Εἰκ. 7. Προσόγραμμα προσκεφαλαίου ἀρχαίας κίτης.





Εικ. 8. Χαλκοῦς ἀετός.



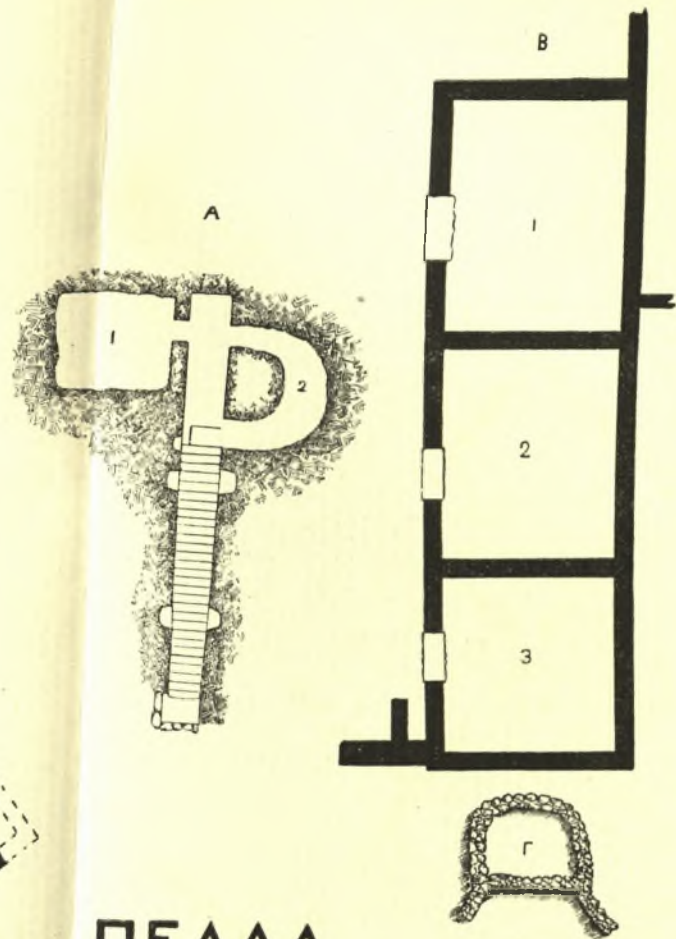
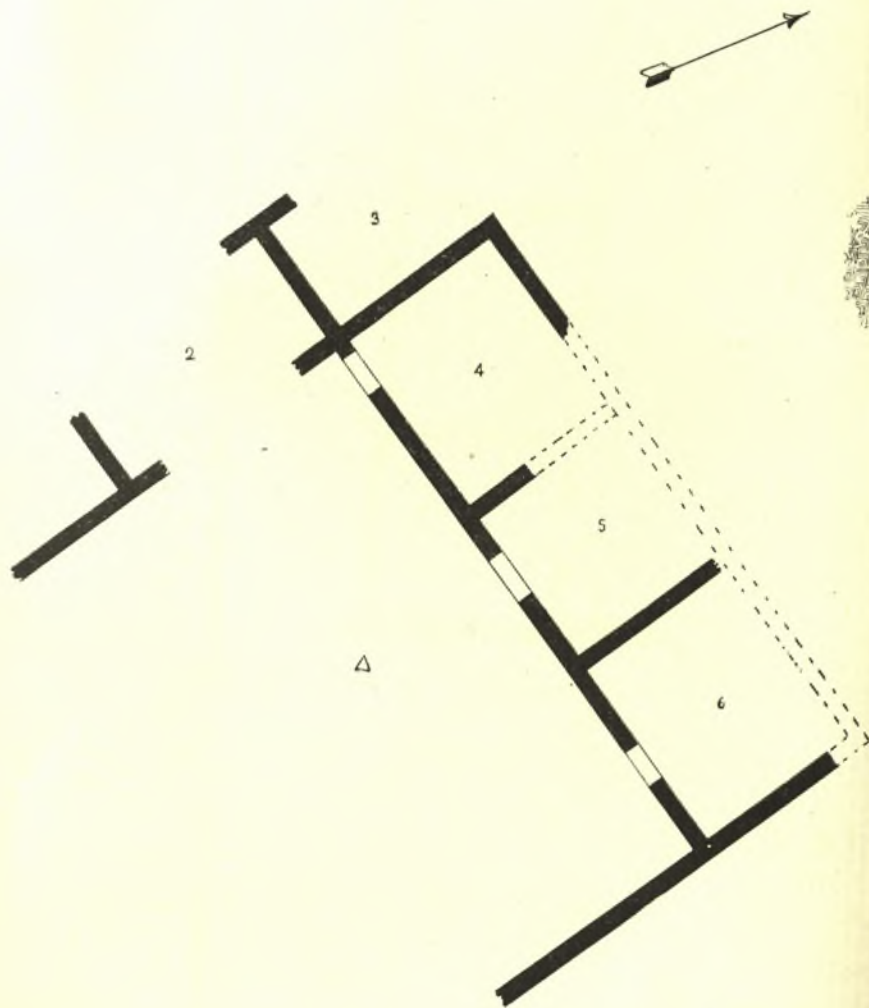
Εικ. 9. Κλίβανος ἢ θερμάστρα ἀρχαία.

Ὡσαύτως εὐρέθη ἐν τῷ αὐτῷ οἰκοδομήματι κατασκευασμά τι, πρωτοφανές ὅλως, ἐφ' ὅσον γνωρίζω, ἐκ πηλοῦ καὶ ἐλασμάτων σιδηρῶν, ὕψ. περίπου 0.75, ἔχον κάτωθεν ἐσχάραν, ἧς περιεσώθησαν τὰ λείψανα καὶ ἄνω κυκλικὴν βάσιν πρὸς ἐφαρμογὴν τοῦ καπνοδόχου σωλῆνος. Κλίβανός τις ἢ θερμάστρα. Ἐπὶ τοῦ παρόντος ἄς ἀρκέση ἡ παρατιθεμένη πρόχειρος εἰκὼν 9 καὶ 10.



Εἰκ. 10. Ἐσχάρα καὶ βάσις καπνοδόχου.

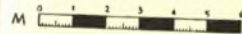
Ἐν τῷ ἀνατολικῷ διαμερίσματι 3 τοῦ αὐτοῦ οἰκοδομήματος εὔρον ἐπὶ τῆς φλιᾶς τῆς θύρας κατακείμενον χαλκοῦν μαγγάλιον στρογγύλον ἔχον διάμετρον βάσεως 0.46, ὕψος ἐν τῇ συμπεπιεσμένῃ νῦν καταστάσει αὐτοῦ 0.20, διάμετρον τοῦ πυθμῆνος τῆς πυροθήκης 0.26. Ὁ χαλκοῦς οὗτος πύραυλος (εἰκ.



ΠΕΛΛΑ

ΑΝΑΣΚΑΦΑΙ 1914

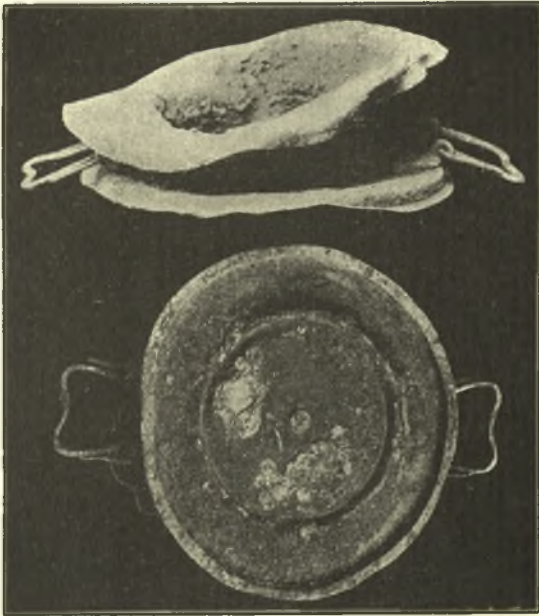
ΚΛΙΜΑΞ 1:100



10

11) εἶναι σχήματος σχεδὸν συγχρόνου ἡμῖν, δυσκόλως δὲ θὰ ἀπέδιδέ τις αὐτὸν εἰς οὕτω μεμακρυσμένην χρονικὴν περίοδον, ἂν δὲν εὐρίσκετο, ὕφ' οὗς ὄρους εὐρέθη.

Ἄλλα κινητὰ εὐρήματα ἐκ τοῦ αὐτοῦ τόπου εἶναι φιάλη χαλκῆ ὀμφαλωτή, λεκάναι λίθιναι λειοτριβικαί, λειοτριπτῆρες λίθινοι, σμίλη χαλκῆ, μικκύλον χαλκοῦν πτυάριον φαρμακευ-



Εἰκ. 11. Χαλκοῦς πύραυλος.

τικῆς χρήσεως καὶ ἄλλα σιδηρᾶ καὶ πήλινα σκευῆ ὡς καὶ ἄφθο-
νοι πήλινοι πυραμίδες καὶ κῶνοι (ἄγνυθες) κλπ.

Γ. Πρὸς Α τοῦ οἰκοδομήματος τούτου καὶ σχεδὸν συνεχόμενα αὐτῷ εὑρον τὰ ἐν τῷ σχεδίῳ ὑπὸ στοιχείῳ Γ σημειούμενα τοιχάρια, ἐκ μικρῶν λίθων συγκείμενα καὶ ἐκ τινος ἀρχαιτέρου πιθανῶς κτίσματος προερχόμενα, καθ' ὅσον ἐπὶ τοῦ τόπου ἐκεῖνου εὐρέθησαν ἐκτὸς τῶν ἄλλων καὶ ὄστρακα ἐρυθρογράφων

ἀγγείων τοῦ ὑστάτου ρυθμοῦ, ὧν δύο μετὰ παραστάσεως Νίκης πτερωτῆς. Συμπληρωματικὴ τις ἔρευνα ἐκεῖ περίξ θὰ διαφωτίσῃ ἴσως περισσότερο τὸν τόπον.

Δ. Ἐκτελουμένης ἐν τῇ μεταξὺ τῆς ἐργασίας πρὸς ἀποκάλυψιν τοῦ πρώτου οἰκοδομήματος ἐγένετο πρὸς Ν τῆς ὑπογείου κρύ-



Εἰκ. 11. Ἐποψὶς νοτίου τοίχου οἰκοδομῆ Δ.

πτῆς ἄλλῃ δοκιμαστικῇ τάφρῳ, ἣ ὁποία ἐν βραχείῳ χρόνῳ ἀπεκάλυψε τὰ λείψανα ἄλλου κτίσματος, οὗ τὸ μέχρι τοῦδε ἀποκαλυφθέν μέρος περιέλαβον εἰς τὸ σχέδιον ὑπὸ τὸ στοιχεῖον Δ.

Τὸ οἰκοδόμημα τοῦτο εἶναι μὲν πως τακτικώτερον καὶ εὐ-

θυγραμμότερον, ἀλλ' οἱ τοῖχοι αὐτοῦ εἶναι κατασκευασμένοι ἐκ μικρῶν ἀργολίθων, παρατηρεῖται δὲ καὶ ὕλικὸν ἐν δευτέρᾳ χρήσει. Ὁσαύτως δὲν εἶναι συμμετρικὴ ἡ θέσις τῶν θυρῶν τῶν διαμερισμάτων. Μέσον πάχος τῶν τοίχων 0.50. Σφζόμενον αὐτῶν ὕψος 0.50-0.90. Ἐν τινι τῶν διαμέσων τοίχων σφζεται ἐπὶ τῆς ἐπιφανείας αὐτοῦ παχὺ στρώμα 0.04 χονδροκόκκου ἐπιχρίσματος (ἀστάρι) καὶ ἐπ' αὐτοῦ λεπτότερον στρώμα 0.005 ἐπιχρίσματος ἢ ἀμμοκονιάματος. Ἐνεκα τῆς διακοπῆς τῆς ἐργασίας κατωρθώθη νὰ ἀποκαλυφθῇ μόνον μέρος τοῦ διαγράμματος, ὑπολείπεται δὲ νὰ συμπληρωθῇ νῦν τοῦτο καὶ νὰ ἀνασκαφῶσι τὰ διάφορα διαμερίσματα καὶ ἐσωτερικῶς (εἰκ. 11).

Ἐκ τῶν εὐρεθέντων ἐκεῖ κινητῶν ἀρχαίων τὰ νομίσματα εἶναι

1. Ἐν χαλκοῦν Περσέως (κεφαλὴ ἦρωος Περσέως - ἀετὸς ἱστάμενος ἀνωπὸς ἐπὶ κεραυνοῦ). Head - Σβορώνου IN 304.

2. Ἐν χαλκοῦν Θεσσαλονίκης (κεφαλὴ Παλλάδος κρανοφοροῦσης - ἵππος πρὸς ὀ. βαίνων, κάτωθεν τῶν σκελῶν τοῦ ὀποῖου ΝΙΚΗΣ). Head-Σβορώνου IA 311. BMC Macedonia 109/10 ἀρ. 19 ὅπισθεν «*bull feeding r.*» Μετὰ τὸ 168 π. X.

3. Ἐν χαλκοῦν Μακεδόνων (Μακεδονικὴ ἀσπίς- κράνος Μακεδονικόν ἔχον καθεμμένας τὰς παραγναθίδας ΜΑΚΕΔΟΝ[ΩΝ]). Head-Σβορ. IN 307. BMC Maced. 9. Χρόνων 158-146 π. X.

Καὶ ἐν τῷ κτίσματι τούτῳ ἄρα μόνων Ἑλληνικῶν χρόνων νομίσματα ἔχομεν μέχρι τοῦδε. Εἰς Ἑλληνικοὺς δὲ ὡσαύτως χρόνους ἄγουσι καὶ τὰ πῆλινα λείψανα καὶ λαβαὶ τινες γνησίου «Ἑλληνιστικοῦ» ἢ Μακεδονικοῦ τύπου μετὰ διπλῶν κρίκων καὶ ἄλλων λεπτομερειῶν καὶ γανώματος σαφῶν ὡς πεποιημένων κατὰ χαλκᾶ πρότυπα Ἡ μέλλουσα ἐργασία θέλει βεβαίως παράσχει ἡμῖν ἀφθονώτερα τὰ μέσα πρὸς μελέτην τῆς κεραμεικῆς τῆς Πέλλης. Ἀγγεῖον μελαμβαφὲς μετ' ἀξιολόγων ἐκτύπων παραστάσεων ἑλληνιστικῶν χρόνων ἔφθασε πρὸ τινων ἐτῶν εἰς τὸ ἐν Βερολίῳ Μουσεῖον καὶ ἐδηλώθη ὡς ἐκ Πέλλης προερχόμενον, πρὸ. R. Zahn ἐν Amtliche Berichte aus den kgl. Kunst-sammlungen 1914 σ. 294 κέ. εἰκ. 156 ἐν σ. 306.

Ἐκ τῶν ἀνωτέρω ἐκτεθέντων περὶ τῆς μέχρι τοῦδε γενομένης ἐν Ἑλλάδι ἐργασίας εἶναι σαφὲς τὸ πόρισμα ὅτι ἡ ἀνασκαφή τοῦ 1914 μόνον Ἑλληνικὰ πράγματα ἀνεκάλυψε. Τὸ ὑπὸ τὸ σημερινὸν ἔδαφος βάθος τοῦ ἀρχαίου στρώματος εἶναι τόσον μικρὸν καὶ ἡ παρατηρηθεῖσα ἔλλειψις οἰουδήποτε ὑπερκειμένου ἀρχαίου κτίσματος τόσον χαρακτηριστικὴ, ὥστε νὰ καθιστᾷ τοῦλάχιστον ἐκ τῆς μέχρι τοῦδε ἐργασίας πιθανωτάτην τὴν εἰκασίαν ὅτι ἡ Ῥωμαϊκὴ πόλις δὲν ἔχει κτισθῆ ἐπὶ τῆς Ἑλληνικῆς, ἀλλὰ ἴσως περαιτέρω. Εἶναι δὲ καὶ τοῦτο σκοπὸς τῆς μελλούσης ἐργασίας, νὰ ἐξακριβώσῃ τὴν ὀρθότητα τῆς εἰκασίας καὶ νὰ ἀναζητήσῃ τὴν θέσιν τῆς Ῥωμαϊκῆς συνοικίας ἢ ἀκριβέστερον τῆς Ἑλληνικῆς συνοικίας τῶν Ῥωμαϊκῶν χρόνων.

Ἡ Τύχη τῆς σκαπάνης νὰ κτυπήσῃ τὸ Ἑλληνικὸν ἔδαφος καὶ ἡ ἀποκάλυψις τῶν πρώτων Μακεδονικῶν οἰκιῶν, δι' ὧν ὑποφώσκουσιν οἰκοδομικαὶ ὁμοιότητες πρὸς ἐν Μ. Ἀσίᾳ Ἑλληνικὰς πόλεις, τὰς ὁποίας ἐνεψύχωσεν ὁ Μακεδονικὸς Ἑλληνισμὸς καὶ ἡ ἐξαιρέτος τέχνη, τῆς ὁποίας δείγματα εἶδομεν ἀνωτέρω, καὶ τὰ ἐνδιαφέροντα οἰκιακὰ σκεύη, εἶναι ἀγαθώτατος οἰωνὸς περὶ τῆς προόδου τῆς ἀνασκαφῆς.

ΓΕΩΡΓΙΟΣ Π. ΟΙΚΟΝΟΜΟΣ