

## ΧΑΛΚΗ ΤΕΦΡΟΔΟΧΟΣ ΚΑΛΠΙΣ ΕΚ ΦΑΡΣΑΛΩΝ

ΥΠΟ ΝΙΚΟΛΑΟΥ Μ. ΒΕΡΔΕΛΗ

Κατὰ τὸ θέρος τοῦ 1950 τυχαία ἀποκάλυψις τάφου εἰς περιοχὴν ἐγγὺς τῶν Φαρσάλων<sup>1</sup> προσέφερε τὸ κατωτέρω δημοσιευόμενον πολύτιμον μνημεῖον, ὅπερ, διασωθὲν διὰ τῆς ἐγκαίρου παρεμβάσεως τῆς τοπικῆς ἀστυνομικῆς ἀρχῆς, φυλάσσεται ἔκτοτε εἰς τὸ Μουσεῖον τοῦ Βόλου.

Ὁ περὶ οὗ πρόκειται τάφος εἶχε τὴν μορφήν ἀπλοῦ ὀρθογωνίου λάκκου (μῆκ. 1.20 μ., πλ. 1.00 μ., βάθ. 0.85 μ.), ἄνευ δηλ. ἐσωτερικῆς ἐπενδύσεως τῶν τοιχωμάτων πλὴν τοῦ ἐκ φυσικοῦ βράχου δαπέδου. Τῆς καλυπτοῦσης αὐτὸν ἐξ ἀββεστολίθου πλακὸς ἐλάχιστα μόνον ἀπολεπίσματα περιεσώθησαν, τῆς λοιπῆς ἐξαφανισθείσης ὑπὸ τῶν ἀνευρόντων χωρικῶν ἐκ μικροῦ ὑπολειφθέντος γωνιαίου θραύσματος μανθάνομεν τὸ πάχος αὐτῆς (0.15 μ.) καὶ τὴν ἐπιμελῆ λείανσιν ταύτης καθ' ὅλας τὰς πλευράς.

Ἐντὸς τοῦ τάφου τούτου εὐρίσκετο τοποθετημένη κυβικὴ ἐξ ἀββεστολίθου θήκη<sup>2</sup>, φέρουσα ἐπὶ τῆς ἄνω αὐτῆς ἕδρας βαθεῖαν λαξευτὴν κοιλότητα πρὸς ὑποδοχὴν τῆς τεφροδόχου ὑδρίας καὶ δυναμένη ὡς ἐκ τούτου νὰ ὀνομασθῆ «ὑδριαθήκη»<sup>3</sup>. Κατὰ τὸ κάτω ἡμισυ τῶν ἐξωτερικῶν πλευρῶν τῆς ἐμφανίζει ποιῶν τινα διαπλάτυνσιν (διαστάσεις: μῆκ. 0.69 ἕως 0.66 μ., ὕψ. 0.49 μ.), προχείρως εἰργασμένη κατὰ τὸ μέρος τοῦτο, ἐνῶ κατὰ τὸ ἄνω ἡμισυ αὐτῶν μετὰ τῆς ἄνω ἐπιφανείας εἶναι αὕτη ἐπιμελῶς λελεασμένη (*εἰκ. 1α-β*). Ἡ εἰς τὴν ἄνω ἐπιφάνειαν κοιλότης, εὐρεῖα κατὰ τὸ στόμιον, βαίνει στενουμένη πρὸς τὰ κάτω συμφώνως τῷ σχήματι τοῦ πρὸς ὑποδοχὴν ἀγγείου καὶ καταλήγει εἰς ἐπίπεδον, λεπτὸν πυθμένα, διατηροῦντα ἔχνη πρασίνης ὀξειδώσεως προεληθούσης ἐκ τοῦ ἀγγείου (διάμ. στομίου 0.46 μ., πυθμένος 0.23 μ., βάθος 0.48 μ.)· ἡ λάξευσις αὐτῆς ἐγένετο προχείρως δι' ἀδροτάτης σμιλεύσεως καὶ μόνον αἱ διὰ τὰς λαβὰς τοῦ ἀγγείου ἐντομαὶ ἔτυχον ἐπιμεμελημένης κατεργασίας (*εἰκ. 1γ*), προφανῶς διότι ἐνταῦθα ἡ ἐπαφὴ τοῦ ἀγγείου ἦτο ἄμεσος, ἐνῶ διὰ τὸ ὑπόλοιπον κατελείφθη ἱκανὸς χῶρος, ὥστε ἐλευθέρως νὰ ἴσταται τοῦτο ἐντὸς αὐτῆς.

<sup>1</sup> Περὶ τῆς ἀκριβοῦς θέσεως καὶ τῆς ἐπακολουθησάσης ἐκεῖ προχείρου ἀνασκαφικῆς ἐρεῦνης βλ. ΑΕ, 1948-1949, Χρονικά, σ. 40 κέ.

<sup>2</sup> Κατὰ τὴν ἀποκάλυψιν τοῦ τάφου κατεθρυμματίσθη αὕτη ὑπὸ τῶν χωρικῶν ἐν τῇ σπουδῇ των νὰ ἀποκαλύψωσι τοὺς κάτωθεν αὐτῆς «κεκρυμμένους θησαυροὺς»! "Ἀπαντα τὰ τεμάχια περισυλλέξαμεν ἐπιμελῶς καὶ μετεκομίσαμεν εἰς τὸ Μουσεῖον Βόλου πρὸς συγκόλλησιν.

<sup>3</sup> Κατὰ τὸ «ὑδριαφόρος», κείμενον ἐν τῇ φιλολογικῇ παραδόσει. Τὴν ὀνομασίαν ταύτην, τὴν ὁποίαν εὐρίσκω ὡς τὴν πλέον κατάλληλον πρὸς χαρακτηρισμὸν τοῦ πράγματος, ὀφείλω εἰς τὸν Διδάσκαλόν μου Γ. Π. Οἰκονόμον· αἰσθάνομαι τὴν ὑποχρέωσιν νὰ τὸν εὐχαριστήσω καὶ ἐνταῦθα διὰ τὸ ποικιλοτρόπως ἐκδηλωθὲν θερμὸν ἐνδιαφέρον του διὰ τὴν ἐργασίαν μου ταύτην.

Τοιοιτοτρόπως ἀποτεθειμένον τὸ ἀγγεῖον ἐντὸς τοῦ τάφου προεφυλάσσετο ἀπὸ τῆς ὑγρασίας αὐτοῦ, τοῦτο δὲ συνετέλεσεν εἰς τὴν καλὴν αὐτοῦ διατήρησιν. Παραδείγματα ὁμοίων ὑδριαθῆκων εἶναι γνωστὰ καὶ ἀλλαχόθεν<sup>1</sup>, ἐνῶ ἔχομεν ἐξ ἄλλου περιπτώσεις, καθ' ἃς τὰ ἐπιτύμβια ἀγγεῖα ἐτίθεντο ἀπ' εὐθείας εἰς τὸν τάφον ἄνευ ἰδιαίτερως τινὸς προστασίας<sup>2</sup>.

Τὸ ἀγγεῖον τῶν Φαρσάλων παρουσιάζει κατὰ τὸ σχῆμά του τὸν τύπον τῆς ὑδρίας ἢ κάλπιδος<sup>3</sup>. Αἱ κυριώτεραι αὐτῆς διαστάσεις: συνολικὸν ὕψ. 0.49 μ., ὕψ. βάσεως



Εἰκ. 1. Ἐξωτερικὴ καὶ ἐσωτερικὴ ἐπιφάνεια τῆς ὑδριαθῆκης τῶν Φαρσάλων.

0.04 μ., λαιμοῦ 0.10 μ., διάμ. βάσεως 0.14 μ., μεγίστη διάμ. 0.32 μ., διάμ. στομίου ἀπὸ τῆς κορυφῆς τοῦ περιχειλώματος 0.18 μ.

1 Τρεῖς ὅμοιοι ὀρθογώνιοι καὶ τινες στρογγύλοι ἀπόκεινται εἰς τὰς ἀποθήκας τοῦ Ἐθν. Μουσ. Ἀθηνῶν καὶ ἑτέρα, ὀρθογώνιος ἐπίσης, ἀνευρέθη πρὸ ἐτῶν ἐντὸς τάφου εἰς τὴν Ἐλευσίνα. Καθ' ὅμοιον τρόπον προστατευομένη εὐρέθη καὶ ἡ ὑδρία τῆς Μεσημβρίας, νῦν εἰς τὸ Μουσεῖον τῆς Σόφιας: AM 36, 1911, σ. 309. Πρβ. ἀνάλογον παράδειγμα ἐκ ξύλου εἰς ὁμοίαν περιπτῶσιν ἐν τῷ Κεραμεικῷ: AA 51, 1936, σ. 188 κέ., εἰκ. 16.

2 Βλ. ΡΟΤΤΙΕΡ-ΡΕΙΝΑΧ Νécropole de Myrina, σ. 492, ἐνθα ἀναφέρεται ὅτι τὸ ἀνακαλυφθὲν ἐκεῖ τεφροδόχον ἀγγεῖον ἦτο τοποθετημένον ἐντὸς στενοῦ λάκκου, πεπληρωμένον χωμάτων καὶ ἄνευ καλυπτύσεως πλακόσ.

3 Ἐπρωτάθῃ διὰ τὴν κατηγορίαν ταύτην τῶν ἀγγείων τὸ ὄνομα «κάδος»: βλ. Ρ. DEVAMBEZ Grands bronzes du Musée de Stamboul (=Mém. de l'Inst. français d'archéol. de Stamboul, IV), σ. 58· CH. PICARD, BCH 63, 1939, σ. 246 κέ., MON. Piot 37, 1940, σ. 73 κέ., RA 1941, II, σ. 154, Man. d'archéol. III, σ. 199. Ἄλλ' ὁ κάδος οὐδαμοῦ μνημονεύεται ἐν τῇ φιλολογικῇ παραδόσει ὡς ἐπιτύμβιον ἀγγεῖον. Μόνη μαρτυρία περὶ αὐτοῦ ἐκ τῆς ἀρχαιότητος θὰ ἠδύνατο νὰ χρησιμεύσῃ ἐπιγραφή περὶ ἐξ ἀπεικονιζομένου τύμβου ἐπὶ ἀγγείου τοῦ Ἐθνικοῦ Μουσείου Ἀθηνῶν (COLLIGNON Catalogue, ἀρ. 200bis), καθ' ὃν τρόπον συνεπλήρωσε ταύτην ὁ Engelmann

(Jahresh. 8, 1905, σ. 154)· ἀλλ' οὔτε ἡ συμπλήρωσις εἶναι βεβαία (διάφορον βλ. ἐν S. REINACH Rép. Vas., I, σ. 161-5), οὔτε τὸ ἐπὶ τοῦ τύμβου εἰκονιζόμενον ἀγγεῖον, εἰς ὃ ἀναφέρεται ἡ ἐπιγραφή, ἔχει τὸ σχῆμα τῆς ὑπὸ συζήτησιν ὁμάδος. Τὸ μνημονευόμενον ἔπειτα ὡς κάδος ἀγγεῖον ἐκ τάφου τῆς Μυρίνης (ΡΟΤΤΙΕΡ-ΡΕΙΝΑΧ ἔ.ἀ.) δὲν δύναται νὰ χρησιμεύσῃ ὡς βάσις τῆς προτεινομένης ὀνομασίας, διότι, πλὴν ἄλλων, ἐκ μόνης τῆς περιγραφῆς τοῦ ἀγγείου ἄνευ ἀπεικονίσεως τοῦ σώματος αὐτοῦ οὐδὲν σαφὲς προκύπτει περὶ τοῦ ἀκριβοῦς σχήματός του. — Ἀντιθέτως, περὶ τῆς «ὑδρίας» ἐν ἐπιτύμβιῳ χρήσει ὅπως καὶ περὶ τῆς «κάλπιδος», ἐναλλασσομένης μετὰ τῆς πρώτης ἢ σαφῶς ἀντικαθιστώσης αὐτήν, ἔχομεν ἀσφαλεῖς φιλολογικὰς μαρτυρίας: βλ. ΑΘΗΝΑΙΟΝ 10 p. 413 b· ΔΟΥΚΙΑΝΟΥ Δημοσθ. ἐγκώμιον, 29· ΠΛΟΥΤΑΡΧΟΥ Φιλοποίμενα 21, Δημήτριον 53, Μάρκελλον 30· ΗΡΩΔΙΑΝΟΝ 3, 15, 7· 4, 1, 3. Ὅτι εἰς τὰ ἀνωτέρω χωρία ὑπὸ τὸ ὄνομα ὑδρία πρέπει νὰ νοήσωμεν τὸν τύπον τοῦ νῦν δημοσιευομένου ἀγγείου καὶ τῶν ὁμοίων του, οὐδεμία δύναται νὰ ὑπάρξῃ ἀμφιβολία: πρβ. G. M. RICHTER Gr. Bronzes in Metrop. Museum, σ. 197 RICHTER-MILNE Shapes and Names, σ. 11. Διὰ τὸ ἐκ Φαρσάλων ἀγγεῖον ἐπρωτιμήσαμεν τὴν ὀνομασίαν τῆς κάλπιδος, διότι αὕτη κατὰ παλαιὸν λεξικογράφον ἐν ΒΕΚΚΕΡ Anecdota, 1905, τυγχάνει θεσσαλικῆ κυρίως λέξις πρὸς δήλωσιν τῆς ὑδρίας.

Ὅπως εἰς τὰ λοιπὰ ὅμοια παραδείγματα, καὶ ἐνταῦθα ἡ βᾶσις καὶ αἱ λαβαὶ μετὰ τῶν ἐξαρτημάτων αὐτῶν κατεσκευάσθησαν ἰδιαιτέρως διὰ χωνεύσεως καὶ προσηρομόσθησαν ἔπειτα ἐπὶ τοῦ σώματος τοῦ ἀγγείου διὰ μεταλλοκόλλας<sup>1</sup>. Ἰδιαιτέρως ὡσαύτως ἐξεργασμένον καὶ καθ' ὅμοιον τρόπον προσηροσομένον εἶναι καὶ τὸ ὑπὸ τὴν κάθετον λαβὴν σφυρήλατον ἀνάγλυφον. Τὸ ἴδιον τὸ σῶμα τοῦ ἀγγείου εἶναι ἐπίσης σφυρήλατον, συναρτηθὲν ἐκ περισσοτέρων προφανῶς φύλλων χαλκοῦ, μετὰ τοσαύτης δεξιοτεχνίας συγκολληθέντων, ὥστε νὰ μὴ καταλείπωνται μηδὲ ἐλάχιστα ἴχνη τῶν συγκολλήσεων<sup>2</sup>. Τὸ περιχέλιμα ὅμως τοῦ στομίου εἶναι καὶ τοῦτο κεχωρισμένως ἐξεργασμένον, ἔπειτα δὲ προσηρομόσθη ἐπὶ τοῦ ἀγγείου διὰ συγκολλήσεως, οὔσης καὶ σήμερον εὐκρινουῆς εἰς τὴν μὴ ὁρατὴν ὄψιν ὑπὸ τὴν στροφήν.

Ἐσημειώθη ἤδη ἡ θαυμαστὴ διατήρησις τοῦ ἀγγείου. Πλὴν ἀσημάντων φθορῶν εἰς τινὰ σημεῖα κατὰ τὸ μέσον τῆς κοιλίας, οὐδεμίαν ἄλλην ζημίαν ὑπέστη τοῦτο. Ἡ καθ' ὅλα λεία ἐξωτερικὴ ἐπιφάνεια τοῦ σώματος καλύπτεται νῦν κατὰ τὸ μεγαλύτερον αὐτῆς μέρος ὑπὸ ἐλαφροτάτου στρώματος πρασίνης ὀξειδώσεως, ἐνῶ τὸ πλεῖστον τοῦ ὄμου καὶ ὁ λαιμὸς ἔξωθεν καὶ ἔσωθεν διατηροῦνται εἰς τὸ ἀρχικὸν ὑπόξανθον χρῶμα τοῦ ὀρειχάλκου<sup>3</sup>. Ὁμοίως χρυσιζούσης ἀποχρώσεως εἶναι καὶ αἱ λαβαὶ μετὰ τῶν ἐξαρτημάτων αὐτῶν, ὅπως διαπιστοῦται ἐκ τῶν μὴ ὀξειδωθέντων ὑπὸ τοῦ χρόνου μερῶν. Τὸ ἀνάγλυφον, παρὰ τὴν ἄλλως ἀρίστην διατήρησίν του, καλύπτεται νῦν ὑπὸ πρασινομελαίνης ὀξειδώσεως· μικρὰ τινὰ σημεῖα κατὰ τὰ ἐξωτερικὰ πέρατα τῶν περὺγων, διατηρηθέντα ἀνέπαφα, ἀποδεικνύουν οὐχὶ ὁμοίαν ἀναλογίαν συνθέσεως τοῦ μεταλλικοῦ κράματος ἐνταῦθα: μικροτέρα δόσις κασσιτέρου ἀπέδωκε βαθύτερον χρῶμα εἰς τὸ ἔλασμα τοῦ ἀναγλύφου, ὅπερ τοιοῦτοτρόπως θὰ ἐξήρητο περισσότερο ἐπὶ ἀνοικτοτέρου βάθους.

Τὸ σχῆμα τοῦ ἀγγείου (*παρένθ. πίν. 1*) εἶναι ἐξόχως ἀρμονικὸν ἐν τῷ συνόλῳ καὶ εἰς τὰ καθ' ἕκαστον μέρη, ὃ δὲ διακοσμητικὸς πλοῦτος αὐτοῦ καὶ αἱ ἀργυραὶ ἐνθέσεις εἰς τὴν βᾶσιν καὶ τὸ στόμιον ἐξαίρουσι τοῦτο ἔτι μᾶλλον καὶ τὸ ἀναδεικνύουσι πραγματικὸν ἀριστούργημα.

Ὑψηλὴ ὄρειδης κοιλία, ἔχουσα ὀξέως κυρτούμενον τὸν πυθμένα, ἀνέρχεται δι' ἠρέμα ἀνοιγομένου τόξου μέχρι τοῦ διαπεπλατυσμένου ὄμου, ὅστις ἐλαφρῶς καμπυλούμενος ἐνοῦται διὰ συνεχοῦς γραμμῆς μετὰ τοῦ εὐρέος λαιμοῦ, μειουμένου μικρὸν κατὰ τὸ μέσον καὶ ἐπιστεφομένου ὑπὸ ἰσχυρῶς ἐξέχοντος στομίου. Τὸ τελευταῖον τοῦτο σχηματίζει εὐρὴν ἐπίπεδον χεῖλος (πλ. 0.02 μ.) κατὰ τὴν ἄνω ἐπιφάνειαν, ὅπερ ὀρίζεται

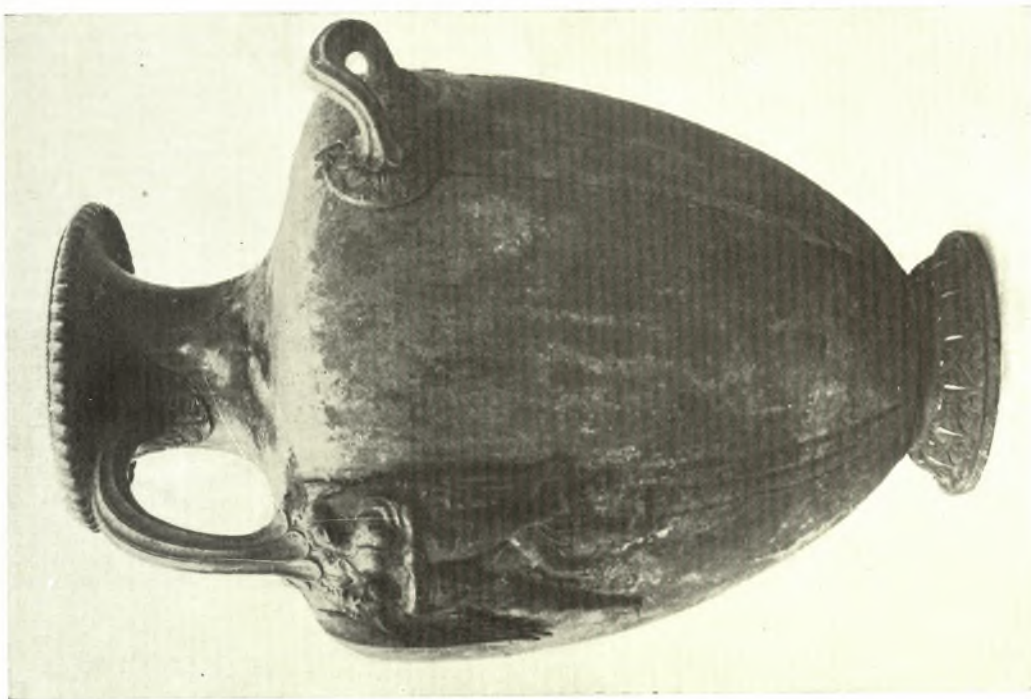
<sup>1</sup> Πρέπει νὰ ἀναφέρω ὅτι κατὰ τὴν ἀνέυρεσιν τοῦ ἀγγείου τὰ μέλη ταῦτα ἦσαν ἀποκεκολλημένα ἀπὸ τοῦ σώματος αὐτοῦ καὶ ἦτο ἐπομένως δυνατὴ ἡ ἐξακριβωσις τοῦ τρόπου προσαρμογῆς των ἐπὶ τούτου. Διὰ διαλελυμένου κηροῦ ἐγένετο προχειρῶς ἡ ἐπανατοποθέτησις των πρὸς λήψιν φωτογραφιῶν.

<sup>2</sup> Ἡ μέθοδος τῆς ἐκ φύλλων διὰ σφυρηλατήσεως κατασκευῆς τῶν χαλκῶν ἀγγείων εἶναι ἡ συνήθης (πρβ. RICHTER, AJA 41, 1937, σ. 532 καὶ 50, 1946, σ. 361· MILNE αὐτόθι, 48, 1944, σ. 26), χωρὶς νὰ λείπουν καὶ παραδείγματα, εἰς ἃ ἐφηρομόσθη ἡ διὰ χωνεύσεως μέθο-

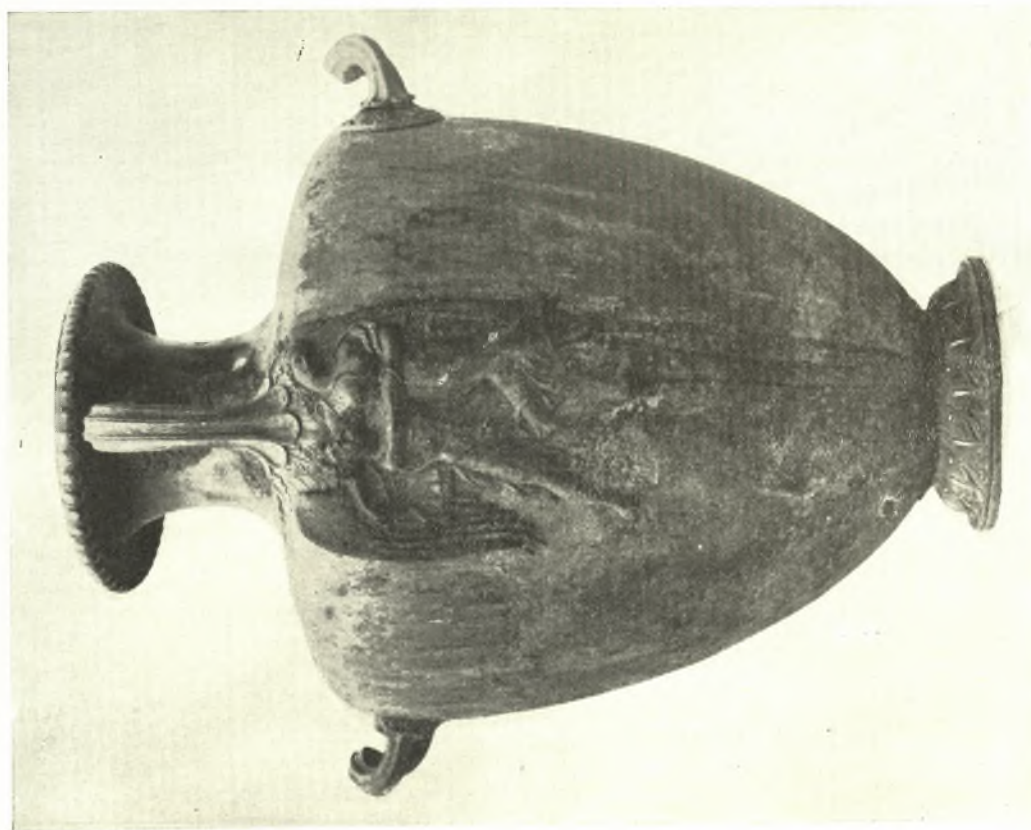
δος· τοιαῦτα ἀναφέρονται ἡ ἐξ Ἀπολλωνίας ἐν Κωνσταντινουπόλει ἰδρία (DEVAMBEZ ἔ.ἀ., σ. 57), αἱ τοῦ Μουσείου τοῦ Chantilly (MON. Piot ἔ.ἀ., σ. 74 καὶ 81), ἡ ἐξ Ἄργους ἐν Ν. Ὑόρκῃ (RICHTER ἐν AMELUNG Antike Plastik, σ. 184) καὶ ὁ λέβης τοῦ αὐτοῦ Μουσείου (MILNE AJA 48, 1944, σ. 26, 3).

<sup>3</sup> Ὁ παρὰ τοῖς ἀρχαίοις χαλκὸς «χρυσοφαῆς», παρὰ τὸν «ἠπατίζοντα» (BLÜMNER Technol. u. Terminol.<sup>1</sup>, IV, σ. 185 καὶ 330,2), τὴν ὁποῖαν ἀπόχρωσιν — ξανθὴν ἢ αἱματώδη—προσλαμβάνει οὗτος ἀναλόγως τῆς προστιθεμένης εἰς τὸ μείγμα ποσότητος κασσιτέρου.

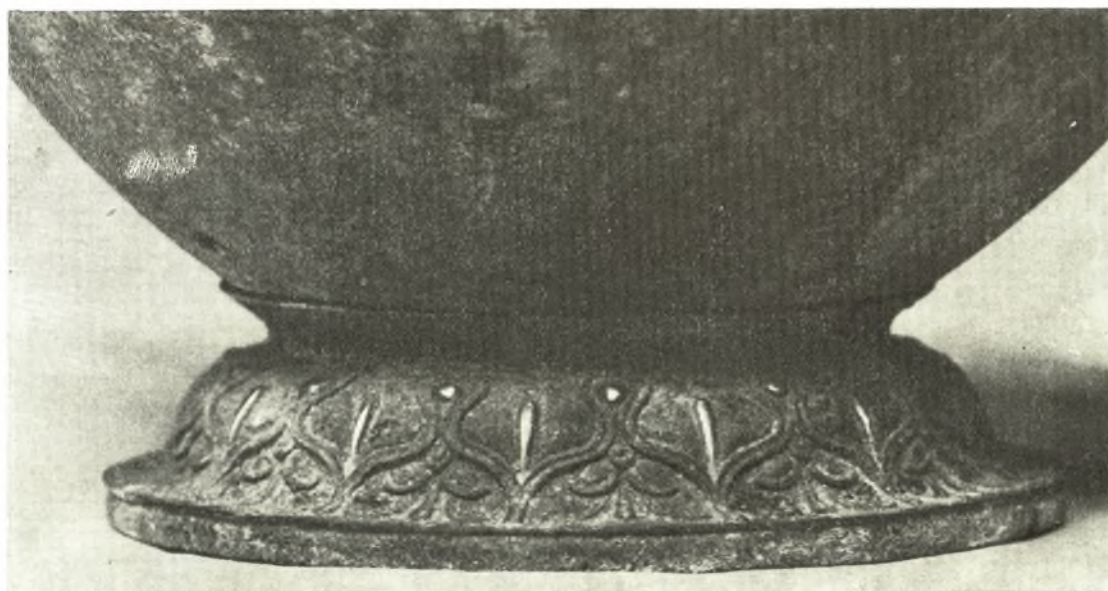
ΠΑΡΕΝΘΕΤΟΣ ΠΙΝΑΞ 1



ΑΡΧΑΙΟΛΟΓΙΚΗ ΕΦΗΜΕΡΙΣ 1950-1951



α - β. Προσούτα και πλαγία όψη της ύδρίας των Φαρσάλων.



Τὸ ἄνω μέρος καὶ ἡ βᾶσις τῆς ὑδρίας τῶν Φαρσάλων.

ἔσωτερικῶς μὲν ὑπὸ διπλοῦ ζεύγους ἐγχαράκτων περιθεουσῶν γραμμῶν (*παρένθ. πίν. 2α*), ἔξωτερικῶς δὲ ὑπὸ τοῦ ἀποτόμως καταπίπτοντος περιχειλώματος, ἐπὶ τῆς κορυφῆς τοῦ ὁποίου ὑπάρχει σειρὰ ἐκτύπων σφαιριδίων, ἐνῶ ἡ ἔξωτερικὴ αὐτοῦ ἐπιφάνεια κοσμεῖται πέραξ δι' ἀργυρῶν ἐνθέτων ῥῶν, ἐναλλασσομένων πρὸς αἰχμὰς βελῶν.

Ὀλόκληρον τὸ σῶμα στηρίζεται ἐπὶ χαμηλῆς βάσεως, κοίλης ἔσωτερικῶς καὶ συγκειμένης ἐκ τριῶν μερῶν: τοῦ χθαμαλοῦ πεπλατυσμένου ποδίου, τῆς μετὰ γλυπτοῦ διακόσμου ἐχινοειδοῦς ἐπιφανείας καὶ τοῦ ἀνοιγομένου πρὸς τὰ ἔξω χείλους, ἐφ' οὗ κυρίως ἐπικάθηται τὸ ἀγγεῖον (*παρένθ. πίν. 2β*). Βαθεῖα ἐντομὴ πέραξ ὀρίζει τὴν μετάβασιν ἀπὸ τοῦ ποδίου εἰς τὴν κεκοσμημένην ἐπιφάνειαν. Τὴν γλυπτὴν διακόσμησιν ἐνταῦθα ἀποτελεῖ σειρὰ καρδιοσχῆμων φύλλων (λέσβιον κυμάτιον), μεταξὺ τῶν ὁποίων παρεντίθενται πεντάφυλλα ἀνθέμια, κλίνοντα πρὸς τὰ κάτω τὰ εἰς τὸ μέσον τῶν καρδιοσχῆμων φύλλων ραβδία καὶ αἱ ἐντὸς τῶν κορυφῶν συνδέσεως στιγμαὶ εἶναι ἐνθετα ἔξ ἀργύρου.

Ἐκ τῶν τριῶν λαβῶν, δι' ὧν τὸ ἀγγεῖον εἶναι ἐφωδιασμένον κατὰ τὸ ἔθος τῶν ὑδριῶν, αἱ δύο ὀριζόντιοι εἰς τὰ πλάγια εἶναι τοποθετημέναι εὐθὺς ὑπὸ τὸν ὦμον ἢ κάθετος, προσηρμοσμένη ἐπὶ τοῦ ἄνω μέρους τοῦ λαιμοῦ, ἐνῶναι αὐτὸν μετὰ τοῦ ὦμου κατὰ τὴν ἔξωτερικὴν κλίσιν τούτου, ἐνθα ὑπάρχει ἢ κάτω προσαρμογὴ αὐτῆς. Τὸ ὑπὸ τὴν λαβὴν ἀνάγλυφον ἀπλοῦται εὐρέως ἐπὶ τοῦ σώματος, ἀποφευγομένης οὕτω τῆς «ξηρότητος», ἣτις προκαλεῖται ἐπὶ ἄλλων ὁμοίων ἀγγείων ἐκ τῆς καταλειπομένης γυμνότητος τῆς κοιλίας ἕνεκα τοῦ περιορισμοῦ τοῦ ἀναγλύφου εἰς μικρὸν ἄνω μέρος αὐτῆς<sup>1</sup>.

Τὰ κύρια στελέχη καὶ τῶν τριῶν λαβῶν ἀυλακοῦνται βαθέως κατὰ τὰς ὀρατὰς αὐτῶν πλευρὰς ὑπὸ ραβδώσεων, στρογγυλουμένων κατ' ἀμφοτέρω τὰ ἄκρα καὶ διαχωριζομένων διὰ λεπτῆς ἀύλακος μεταξὺ τῶν αἰχμῶν ἐκάστης. Αἱ ραβδώσεις τῆς ἔσωτερικῆς ὄψεως δὲν φέρουν ἀύλακώσεις, ἀλλ' εἶναι ἐπίπεδοι καὶ στεροῦνται τῆς μεταξὺ τῶν αἰχμῶν λεπτῆς ἀύλακος ἢ τοιαύτη διαμόρφωσις τῆς ἔσωτερικῆς ὄψεως αὐτῶν καθίστα εὐχερεστέραν τὴν διὰ τῆς χειρὸς λήψιν.

Αἱ ὀριζόντιοι λαβαὶ προσαρμόζονται ἐπὶ τοῦ ἀγγείου δι' ἰδιαιτέρως κεκομμένον καὶ ἐξεργασμένον στρογγύλων δίσκων, ἐλαφρῶς κυρτουμένων καὶ ἔσωτερικῶς κοίλων<sup>2</sup>. Ὁ γλυπτικὸς διάκοσμος τούτων συνίσταται ἔξ ὀκτῶ κλειστῶν ἀνθέων λωτοῦ πέραξ καὶ ἰσαριθμῶν μεταξὺ τούτων ἀνεστραμμένων ἀνθεμίων ἐκ τριῶν φύλλων ἐκάστου.

Τῆς καθέτου λαβῆς αἱ προσαρμογαὶ ἀποτελοῦν ἐνιαῖον μετὰ τοῦ στελέχους σῶμα καὶ φέρουν πλούσιον γλυπτικὸν διάκοσμον, εἰλημμένον ἐπίσης ἐκ τοῦ φυτικοῦ βασιλείου. Τὸ ἐπὶ τοῦ λαιμοῦ ἐπίθημα εἶναι διατεθειμένον καθ' ὕψος, τὸ δὲ ἐπὶ τοῦ ὦμου κατὰ πλάτος, ἕκαστον ἔχον κλίσιν ἀνάλογον πρὸς τὴν τῆς ἐπιφανείας τοῦ ἀγγείου, ἐφ' ἧς προσαρμόζεται. Εἰς τὸ πρῶτον, ὑπὸ τὸ στέλεχος τῆς λαβῆς παρίσταται κατακόρυφον αἰχμηρὸν φύλλον, ἐκατέρωθεν δὲ αὐτοῦ ἡμιανθέμια· ἄνωθεν τῶν τελευταίων καὶ ἐκατέρωθεν τοῦ στελέχους τῆς λαβῆς σχεδιάζεται ἀνὰ εἰς λεπτὸς ρόδαξ ἢ ὑπολειπομένη πρὸς τὰ ἄνω κενὴ ἐπιφάνεια τοῦ ἐπιθήματος πληροῦται ὑπὸ μικρῶν φύλλων ἀκάνθης.

<sup>1</sup> Βλ. π.χ. ὕδριας τῆς Κωνσταντινουπόλεως καὶ τοῦ Chantilly: DEVAMBEZ ἔ.ἀ., σ. 57 καὶ PICARD, Mon. Piot ἔ.ἀ., σ. 74.

<sup>2</sup> Ἐκ τῶν τεσσάρων μόνον ὁ εἰς μᾶς παρεδόθη· οἱ

λοιποὶ κατεκρατήθησαν προφανῶς ὑπὸ τῶν εὐρετῶν, θεωρηθέντες ἴσως ὡς ἐκ πολυτίμου ὕλης. Προσπάθειαι τῆς ἀστυνομίας πρὸς ἀπόκτησιν καὶ τούτων οὐδὲν ἀποτέλεσμα ἔφερον.

Ὅμοια φύλλα καὶ ἐσχηματοποιημένα ἔσωθεν αὐτῶν μεγαλύτερα ἀπλοῦνται καὶ ἐπὶ τῆς ἐπιφανείας τοῦ κάτω ἐπιθήματος, ὅσῃν καταλείπει ἀκάλυπτον τὸ ἐν μέρει ἐπὶ τούτου προσηροσμένον ἀνάγλυφον. Τὸ ἀνάγλυφον (ῦψ. 0.17 μ., πλ. 0.12 μ.) ἐλέχθη ἤδη ὅτι



Εἰκ. 2. Τὸ ὑπὸ τὴν κάθετον λαβὴν ἀνάγλυφον τῆς ὑδρίας τῶν Φαρσάλων.

εἶναι σφυρήλατον μετὰ γλυπτικῆς ἐπεξεργασίας ἐν ταῖς λεπτομερείαις· κοῖλον ὃν ἐσωτερικῶς, προσκολλᾶται ἐπὶ τοῦ σώματος τοῦ ἀγγείου διὰ τῶν κατὰ τὸ μᾶλλον ἢ ἥττον πεπλατυσμένων πλαισιουσῶν περὺγων. Ἐν αὐτῷ (παρένθ. πίν. 3 καὶ εἰκ. 2) παρίσταται ἀνὴρ περωτός, γυμνός καὶ γενειῶν, κρατῶν ἰσχυρῶς ἀπὸ τῆς ὀσφύος νεαρὰν γυναῖκα, πλουσίως ἐνδεδυμένην, αἰρομένην ἤδη εἰς ἱκανὸν ὑπὲρ τὸ ἔδαφος ὕψος.



Τὸ ὑπὸ τὴν κάθετον λαβὴν ἀνάγλυφον τῆς ὕδριος τῶν Φαρσάλων ἐν μεγεθύνσει.



Εἶναι τόσον γνωστὸν ἐξ ἄλλων ὁμοίων παραστάσεων τὸ εἰκονιζόμενον ἐνταῦθα θέμα ἀπαγωγῆς, ὥστε νὰ μὴ εἶναι δύσκολον νὰ κατονομάσωμεν εὐθὺς ἐξ ἀρχῆς τοὺς ἥρωας τῆς καὶ ἐπὶ τοῦ ἀγγείου τῶν Φαρσάλων ἐκτυλισσομένης σκηνῆς: πρόκειται περὶ τῆς γνωστῆς ἀρπαγῆς τῆς βασιλόπαιδος τῶν Ἀθηναίων, κόρης τοῦ Ἐρεχθίδεως Ὁρειθυίας ὑπὸ τοῦ βασιλέως τῆς Θράκης, τοῦ καθ' Ἑσίοδον<sup>1</sup> «αἰψηροκελεύθου» Βορέου, καὶ τῆς μεταφορᾶς αὐτῆς εἰς τὴν πατρίδα αὐτοῦ.

Ὁ Βορέας παρίσταται σχεδὸν καθ' ἐνώπιον, ἐλαφρῶς ἐστραμμένος πρὸς δεξιὰ καὶ κινούμενος πρὸς τὴν κατεϋθύνειν ταύτην διὰ σταθεροῦ καὶ ἀνοικτοῦ βήματος. Διὰ τοῦ προβαλλομένου ἀριστεροῦ μηροῦ, ἰσχυρῶς καμπτομένου κατὰ τὸ γόνυ, πατεῖ σταθερῶς δι' ὀλοκλήρου τοῦ πέλματος, ἐνῶ διὰ τοῦ τεταμένου δεξιοῦ ἀπωθεῖ μετὰ δυνάμεως τὸ ὑπ' αὐτὸν ἔδαφος καὶ παρέχει τοιοῦτοτρόπως εἰς τὸ σῶμα ὀρμὴν πρὸς τὰ ἄνω. Ὁ κορμὸς ἔχων ἔντονον τὴν ἀνατομικὴν διάπλασιν ἀνέρχεται εὐθυτενῆς καὶ ὑπερήφανος, πλήρης ἀλκῆς καὶ ἀθλητικῆς ρώμης παρὰ τὴν δηλουμένην ὑπὸ τῶν χαρακτηριστικῶν τοῦ προσώπου ὄριμότητα τῆς ἡλικίας. Ἀσφαλῶς πρὸς ἔξαρσιν τῆς ἀκμαίας ἀνδρότητας τῆς μορφῆς ὁ καλλιτέχνης δὲν παρέλιπε νὰ σημειώσῃ διὰ λεπτῆς χαράξεως καὶ τὸ δασὺ τοῦ τριχώματος ἐπὶ τε τοῦ στήθους καὶ τοῦ ἄξονος ἀπὸ τοῦ ὀμφοῦ μέχρι τοῦ ἀνδρικοῦ μορίου.

Ἐκ τῶν βραχιόνων του, διὰ τῶν ὁποίων περιπτύσσεται κατὰ τὴν ὄσφυν τὴν ἐκλεκτὴν του, μόνον ὁ δεξιὸς εἶναι ὄρατος καὶ διέρχεται ὀριζοντίως διὰ τοῦ στήθους αὐτοῦ, ἐνῶ ὁ ἀριστερὸς κρύπτεται ὀπισθεν τῆς Ὁρειθυίας. Αἱ πτέρυγες παρίστανται ἐν πλήρει ἀναπτύξει, δηλοῦσαι οὕτως ὅτι, ἀφοῦ ὁ περρωτὸς ἥρωας ἐξησφάλισε τὴν ἀρπαγὴν τῆς νύμφης, εἶναι ἤδη ἔτοιμος νὰ πετάξῃ μετ' αὐτῆς ἀνὰ τοὺς αἰθέρας, διὰ νὰ τὴν φέρῃ διὰ μέσου τούτων εἰς τὸ ἐν Θράκη καταφύγιόν του.

Τὴν στιγμὴν ταύτην ἐκφράζει παραστατικώτατα ἢ πρὸς τὰ ἄνω τείνουσα κεφαλὴ τοῦ Βορέου καὶ ἡ προσήλωσις τοῦ βλέμματος αὐτοῦ πρὸς τὰ ὕψη. Πλαισιουμένη ἢ κεφαλὴ διὰ πλουσίας κόμης ἐν εἶδει ἀνερχομένων γλωσσῶν καὶ διὰ παχείας, οὐλῆς γενειάδος καὶ εὐτραφοῦς μύστακος, δὲν ἔχει τίποτε ἀπὸ τὴν ἀγρίαν αὐτοῦ φύσιν ἢ τὴν βάρβαρον καταγωγὴν του. Ἡρεμον μεγαλεῖον ἐπιβλητικῆς θελήσεως, ὑπενθυμίζον μᾶλλον ὀλυμπίας μορφάς, ἀποτελεῖ τὸ δεσπόζον χαρακτηριστικὸν τοῦ προσώπου του.

Ἄν εἰς τὸν Βορέαν ὁ καλλιτέχνης ἀπέδωκε τὴν πλήρη ἀλκῆς καὶ δυνάμεως ἀνδρικήν φυσιογνωμίαν, εἰς τὴν Ὁρειθυίαν ἐξέφρασε τὴν πλέον λεπτὴν καὶ εὐαίσθητον γυναικίαν χάριν. Ἡ ὅλη στάσις τοῦ κορμοῦ μετὰ τοῦ πλουσιῶς πτυχομένου ἱματισμοῦ, ἢ φιλάρεσκος κλίσις τῆς κεφαλῆς μετὰ τῆς ὀπισθεν ἀνεμιζομένης μακρᾶς κόμης, αἱ πλήρεις χάριτος κινήσεις τῶν ἄκρων καὶ μάλιστα τοῦ δεξιοῦ βραχίονος παρουσιάζουν αὐτὴν ὡς μίαν τῶν θελκτικῶν ἐκείνων ὀρηστριδίων, οἷας ἐγνώρισεν ἡ ἀττικὴ πρὸ πάντων τέχνη τοῦ 4<sup>ου</sup> π.Χ. αἰῶνος<sup>2</sup>.

Αἰωρουμένη εἰς τὴν ἀγκάλην τοῦ ἀπαγωγέως ἀφήνει τὸ σῶμα νὰ καταλίπητῃ ἐλευθέρως, ἔχουσα τεταμένον τὸ ἐμπρόσθιον δεξιὸν σκέλος καὶ χιαστὶ διερχόμενον ὀπισθεν τούτου τὸ ἀπομεμακρυσμένον ἀριστερόν. Ἡ ἐλαφρὰ στροφὴ αὐτῆς πρὸς δεξιὰ κατὰ

<sup>1</sup> Θεογονία, 378 κέ.

<sup>2</sup> Βλ. π.χ. F. WEBER Der Tanz in der Antike, εἰκ. 2, 4, 129.

τὰ ἄκρα μειοῦται σὺν τῇ ἀνόδῳ τοῦ σώματος, διὰ νὰ καταλήξῃ εἰς πλήρη μετωπικότητα κατὰ τε τὸ στήθος καὶ τὴν κεφαλὴν. Φέρει ἀχειρίδωτον χιτῶνα, πορπούμενον ἐπὶ τοῦ δεξιοῦ ὤμου καὶ καταλείποντα γυμνὸν τὸ ἀριστερὸν αὐτῆς στήθος· ἐκεῖθεν κατέρχεται οὗτος προσκεκολλημένος ἐπὶ τοῦ σώματος, ἀφήνων νὰ διαφαίνεται ὑπ' αὐτὸν ἡ γραμμὴ τούτου· διαγράφων ἐλαφροὺς κυματισμοὺς πτυχώσεων κατὰ τὸ ἄνω μέρος τῶν μηρῶν, καταλήγει κάτω εἰς πλουσίαν μεταξὺ τῶν σκελῶν δέσμη πτυχῶν, ἰσχυρῶς ἀνεμιζομένην. Ἐνωθεν τοῦ χιτῶνος φέρει ἱμάτιον, τοῦ ὁποίου τὸ ἓν ἄκρον καταπίπτει ἀπὸ τοῦ ἀριστεροῦ ὤμου συγκρατεῖται διὰ τοῦ δμωνύμου βραχίονος καὶ κατέρχεται πρὸς τὰ πλάγια διὰ πλουσίας πτυχώσεως· τὸ ἕτερον ἄκρον κρατεῖ μετὰ περισσῆς χάριτος διὰ τῆς ἐκτεινομένης ὀπισθεν τῆς κεφαλῆς τοῦ Βορέου δεξιᾶς χειρός, ὅπερ, θαυμασίως πτυχούμενον ἐνταῦθα ἐν εἴδει ἠνεμωμένου ἰστίου, κατέρχεται ὀπισθεν τοῦ σώματος τοῦ ἥρωος, ἐπιτρέποντος νὰ διαφαίνονται μόνον τὰ κρᾶσπεδα τούτου κατὰ μῆκος τοῦ τεταμένου μηροῦ καὶ κατὰ τὴν ἐσωτερικὴν γωνίαν τῶν σκελῶν αὐτοῦ. Εἰς τοὺς πόδας φορεῖ εἶδος περιτέχνων ἐμβάδων, κοσμουμένων κατὰ τὸ ἄνω μέρος διὰ λεπτῶν χαραγῶν.

Διὰ τῆς ἀριστερᾶς χειρός κρατεῖ ἰσχυρῶς τὸν Βορέαν ἀπὸ τοῦ δεξιοῦ κάτω βραχίονος, προσπαθοῦσα διὰ τῆς χειρονομίας τῆς ταύτης νὰ στηριχθῇ μᾶλλον ἀσφαλέστερον ἐπ' αὐτοῦ παρὰ νὰ ἀπαλλαγῇ τῆς περιπτύξεώς του<sup>1</sup>. Τὸν δεξιὸν βραχίονα, ὡς ἤδη ἐλέχθη, ἐκτείνει ὀπισθεν τῆς κεφαλῆς τοῦ πτερωτοῦ θεοῦ.

Διὰ τῆς κλίσεως τῆς κεφαλῆς, ἐπιβληθείσης ἴσως καὶ ἐκ τεχνικῶν λόγων ἕνεκα τῆς ὑπερκειμένης λαβῆς, ὁ καλλιτέχνης κατώρθωσε νὰ ἀποδώσῃ παραστατικώτατα τὴν γραμμὴν καὶ τὰ λεπτὰ χαρακτηριστικὰ τοῦ προσώπου. Τὸ ὠραῖον ὄρειδες περιγράμμα τούτου, οἱ μεγάλοι ἀμυγδαλωτοὶ ὀφθαλμοί, ἡ χαρακτηριστικὴ «ἐλληνικὴ» ῥίς, τὸ κανονικὸν τοῦ στόματος, ἡ ἀπαλότης τῶν παρειῶν καὶ ἡ πλουσίως ἀνεμιζομένη ὀπισθεν κόμη ἐξαίρουν τῆς νύμφης τὴν γυναικίαν χάριν, τὴν ὁποίαν τονίζει ἀκόμη περισσότερο ἡ διάχυτος ἐπὶ τοῦ προσώπου ἐλαφρὰ ἀνησυχία.

Ἡ σύνθεσις κατὰ τε τὸ σύνολον καὶ τὰς λεπτομερείας εἶναι ἐξ ἴσου ἐπιτυχής. Διὰ τοῦ ἀνοίγματος τῶν ἄκρων τοῦ Βορέου ὁ καλλιτέχνης ἐπέτυχε νὰ δώσῃ τὸ ἀναγκαῖον πλάτος εἰς τὴν βάσιν τοῦ συμπλέγματος, ὅπερ ἄλλως θὰ ἦτο ἀντίθετον πρὸς τοὺς νόμους τῆς τεκτονικῆς ἕνεκα τῆς διαπλατύνσεως αὐτοῦ ἄνω. Καὶ ἡ διασταύρωσις τῶν ποδῶν τῆς Ὀρειθυίας, ἐκτὸς τοῦ ὅτι καθιστᾷ σταθερὰν τὴν στάσιν αὐτῆς, συντελεῖ συγχρόνως καὶ εἰς τὴν συμπαγεστέραν αἰσθητικὴν ἐδραίωσιν τῆς συνθέσεως. Ἡ κάμψις τοῦ ἀριστεροῦ σκέλους τοῦ ἥρωος ἐξ ἄλλου ἦτο καὶ δι' ἄλλον λόγον ἀναγκαία, διὰ νὰ ὑπάρξῃ ὑποστήριγμα εἰς τὸ αἰωρούμενον σῶμα τῆς γυναικός.

Εἰς τὸ τεταμένον σκέλος τοῦ τελευταίου τούτου ὁ καλλιτέχνης συνεκέντρωσεν ὅλην τὴν δύναμιν τῆς συνθέσεώς του, διότι διὰ τῆς ἀδιακόπου ἀνόδου ἐνὸς κεντρικοῦ ἄξονος ἀπὸ τοῦ ἄκρου αὐτοῦ μέχρι τῆς κορυφῆς τῆς νύμφης κατώρθωσε νὰ προσδώσῃ ζωηρὰν φορὰν τῆς συνθέσεως πρὸς τὰ ἄνω. Διὰ τῆς πρὸς τὰ ἄνω φορᾶς ταύτης τῆς συνθέσεως καὶ διὰ τῆς ἐκστάσεως, ἥτις ἀποτυπῶται ἐπὶ τῆς μορφῆς τοῦ ἥρωος — ἀνά-

<sup>1</sup> Τοιοῦτρόπως ἔχει τις τὴν ἐντύπωσιν ὅτι πρόκειται περὶ ἐκουσίας ἀπαγωγῆς, ἐρχεται δὲ αὐθορμήτως εἰς τὸν νοῦν ἡ διὰ τὰς προκειμένας περιπτώσεις παρα-

τήρησις τοῦ ΗΡΟΔΟΤΟΥ Ι, 4: «... δῆλον γὰρ δὴ ὅτι, εἰ μὴ αὐταὶ ἐβούλοντο, οὐκ ἂν ἠρπάζοντο».

τασις κεφαλῆς, ἐνατένισις πρὸς τὸ ἄπειρον — ἡ σκηνὴ προσλαμβάνει μεγαλειώδη ἕξαρσιν καὶ ἐμφανίζεται οἷον εἰ ἐκτυλισσομένη πέραν τοῦ γηίνου κόσμου, εἰς σφαῖραν τοῦτ' αὐτὸ οὐρανίαν.

Τὸ ἐκτεινόμενον σκέλος τῆς κόρης ἀποτελεῖ τὸν ἕτερον ἄξονα τοῦ πυραμιδοειδῶς συντεθειμένου πίνακος. Ἡ ἀπομάκρυνσις ἀπὸ τοῦ κέντρου τῶν προσώπων ἀμφοτέρων τῶν μορφῶν, ἐπιβληθεῖσα ἴσως ἐν μέρει καὶ διὰ τεχνικούς λόγους, ἠδύνατο νὰ ἐπιφέρῃ ποιάν τινα χαλάρωσιν τοῦ σχήματος τῆς πυραμίδος κατὰ τὴν κορυφὴν αὐτῆς: διὰ τῆς συμπλοκῆς τῶν βραχιόνων ὁ καλλιτέχνης συνέδεσε τοὺς ἄνω κορμούς εἰς συμπαγῆ ὄγκον καὶ ἀπέφυγε τὴν διάσπασιν τῆς πυραμίδος.

Ἡ ὄλη σύνθεσις πλαισιοῦται ὡς ζωγραφικὸς πίναξ ὑπὸ ὠραίου βάθους εἰς ἐπάλληλα στρώματα μὲ ὄλοεν αὐξάνοντα τόνον. Τὸ ἄνω στρῶμα σχηματίζει τὸ θαυμασίως πτυχούμενον ἱμάτιον τῆς γυναικός, ὅπερ κατερχόμενον κατὰ μῆκος τοῦ περιγράμματος τῶν μορφῶν ἀναδεικνύει ἔτι μᾶλλον τὸ τελευταῖον τοῦτο. Κάτωθεν αὐτοῦ τὸ ἐσώτερον βᾶθος δηλοῦται διὰ τῶν περυγῶν εἰς ἀδρότερον τόνον, διὰ νὰ καταλήξῃ ἔπειτα τοῦτο εἰς τὸ τελευταῖον στρῶμα, ὅπερ σχηματίζει αὐτὴ ἡ ἐπιφάνεια τοῦ ἀγγείου.

Ἀπὸ τὸν ἐξαίρετον τοῦτον πίνακα, τοσαύτης καλλιτεχνικῆς πνοῆς, δὲν λείπουν βεβαίως καὶ μικραὶ τινες ἀτέλεια. Τοιαύτας θὰ ἠδυνάμεθα νὰ σημειώσωμεν τὴν κατὰ τινα ἀφύσικον τρόπον ἀνάπτυξιν τῆς ἀριστερᾶς πτέρυγος, τοσοῦτον ἀπομακρυνομένης τῆς μορφῆς εἰς ἣν ἀνήκει, ὥστε νὰ κινδυνεύῃ νὰ ἀποδοθῇ εἰς τὴν ἑτέραν, ὡς καὶ τὴν ἀκατανόητον ἔνεκα τῆς ἐμποδιζούσης πτέρυγος κάλυψιν τῶν νώτων τοῦ Βορέου ὑπὸ τοῦ ἱματίου τῆς Ὁρειθυίας. Καὶ ταῦτα μὲν ἐξηγοῦνται ἴσως ἐκ τοῦ γεγονότος ὅτι καὶ αἱ πτέρυγες καὶ τὸ ἱμάτιον εἶναι περισσότερον διακοσμητικὰ στοιχεῖα τῆς συνθέσεως παρὰ ὀργανικὰ μέλη αὐτῆς: σημειοῦμεν ὁμως ἐκτὸς τούτων τὸν ὑπεράγαν ἐξωγκωμένον λαιμὸν τοῦ Βορέου κατὰ τὸ ἔξω αὐτοῦ περίγραμμα καὶ τὴν οὐχὶ ἐπιτυχῆ διάπλασιν τῆς περὶ τὰς λαγόνας χώρας τῆς Ὁρειθυίας, μὴ δυνάμενα νὰ ἐρμηνευθῶσιν ὁμοίως. Ἄλλ' ἴσως καὶ ἐνταῦθα θὰ ἠδύνατο νὰ ἔχῃ τὴν θέσιν τῆς ἢ εἰς ὁμοίαν περίπτωσιν εὐστοχος παρατήρησις τοῦ Devambez<sup>1</sup>, καθ' ἣν εἰς τὰς ἀτελείας ταύτας «πρέπει νὰ ἴδωμεν μᾶλλον τὴν ἐσκεμμένην θέλησιν τοῦ τεχνίτου, ὅπως ἀποφύγῃ κατὰ τὸ μᾶλλον ἢ ἦττον ἀδεξίως ὄλας τὰς λεπτομερείας, ἐξ ὧν θὰ ἐκινδύνευε νὰ καταστραφῇ ὁ ρυθμὸς τῆς συνθέσεως, παρὰ ἀπλᾶς μόνον συμπτώσεις».

Ἐκ τῆς ἀνωτέρω ἀναλύσεως κατεδείχθη, νομίζω, ἡ καλλιτεχνικὴ ἀξία τοῦ ἀναγλύφου. Τοιοῦτον ἔργον εἶναι ἀδύνατον νὰ προῆλθεν ἐκ τῶν χειρῶν κοινοῦ τινος τεχνίτου. Ἀποτελεῖ ἀναμφιβόλως προῖον ἀκμαίου τινὸς ἐργαστηρίου καὶ πρὸς τὴν κατεύθυνσιν ταύτην ὀφείλει νῦν νὰ στραφῇ ἡ ἔρευνα ἡμῶν.

Ἐκ τῶν σημαντικωτέρων κατὰ τὸν 4<sup>ον</sup> π.Χ. αἰ. χαλκοπλαστικῶν ἐν Ἑλλάδι ἐργαστηρίων, ἡ πρώτη σκέψις ὀδηγεῖ πρὸς τὸ τῆς Χαλκίδος ἔνεκα τῆς γειτονίας αὐτῆς πρὸς τὸν τόπον ἀνευρέσεως τοῦ ἀγγείου<sup>2</sup>. Ἄλλὰ τὸ σχῆμα καὶ ὁ τρόπος διακοσμῆσεως τοῦ

<sup>1</sup> ἔ.ἀ., σ. 59.

<sup>2</sup> Ἡ γνώμη τῆς W. LAMB Gr. Bronzes, σ. 184, περὶ ὑπαγωγῆς τῶν ὑδριῶν τοῦ τύπου τούτου εἰς κοινὸν «ροδιακόν» ἐργαστήριον δὲν ἐγένετο δεκτὴ (πρβ.

BLINKENBERG Knidia, σ. 106-7. W. ZÜCHNER Gr. Klappspiegel, σ. 186 κέ.), οὔτε καὶ τοῦ Furtwängler περὶ ἀποκλειστικότητος τοῦ «εὐβοϊκοῦ» ἐργαστηρίου (πρβ. PICARD Mon. Piot ἔ.ἀ., σ. 93).

τελευταίου τούτου, ή τεχνοτροπία τῶν μορφῶν τοῦ ἀναγλύφου καί τὸ πνεῦμα ἐν τῇ συνθέσει ἀπομακρύνουν αὐτὸ ἀπὸ τοῦ ἐν λόγῳ ἐργαστηρίου.

Ἐὰν παραβάσωμεν π.χ. τὸ δημοσιευόμενον ἀγγεῖον πρὸς τὴν ἐξ Ἑρετρίας ὑδρίας τοῦ Ἐθνικοῦ Μουσείου τῶν Ἀθηνῶν 7913 (εἰκ. 3), ἔχομεν ἀμέσως αἰσθητὴν τὴν διαφορὰν τοῦ περιγράμματος ἀμφοτέρων, πρὸ πάντων κατὰ τὴν βᾶσιν διὰ τοῦ σχηματιζομένου εἰς τὸ ἑρετρικὸν ἀγγεῖον πλαστικοῦ δακτυλίου κατὰ τὸ ἄνω πέρασ αὐτῆς· ἡ ἰδιορρυθμία αὕτη ἀποτελεῖ χαρακτηριστικὸν γνώρισμα τῶν χαλκιδικῶν ἀγγείων καὶ ἀνέρχεται



Εἰκ. 3. Χαλκῆ ὑδρία ἐξ Ἑρετρίας. Ἀθῆναι Ἐθν. Ἀρχ. Μουσ. ἀρ. 7913

μέχρι τῆς ὠρίμου ἀρχαϊκῆς περιόδου<sup>1</sup>, ἴσως ἐν ἀρχῇ ἐξ ἀργολικῆς ἐπιδράσεως<sup>2</sup>. Τὰ διακοσμητικὰ ἔπειτα θέματα τῆς ὑδρίας τοῦ Ἐθνικοῦ Μουσείου, μολονότι κατὰ βᾶσιν ὅμοια πρὸς τὰ τῆς ἡμετέρας, διαφέρουσιν ἐν τούτοις κατὰ τὸν τρόπον τῆς διατυπώσεώς των· εἰς τὴν τῶν Φαρσάλων τὸ διακοσμητικὸν στοιχεῖον εἶναι ἐντονώτερον, ἐνῶ εἰς τὴν ἐξ Ἑρετρίας ἀπεικονίζονται ταῦτα λιτότερα καὶ χαράσσονται δι' ἐνὸς σχεδίου περισσύτερον μαλακοῦ καὶ ἀτόνου.

Διδακτικὴ ὡσαύτως εἶναι καὶ ἡ σύγκρισις πρὸς τὸ ἐκ Χαλκίδος κάτοπτρον ἐν τῷ αὐτῷ Μουσείῳ 7416, ἐφ' οὗ παρίσταται ὁμοίως ἡ ἀρπαγὴ τῆς Ὠρειθυίας<sup>3</sup>. Ἡ ἀπόστασις μεταξὺ τῶν δύο σκηνῶν ὡς πρὸς τὴν ἔκφρασιν τῶν μορφῶν καὶ τὸν τρόπον τῆς συνθέσεως εἶναι καταφανῆς παρὰ τινὰς ἐξωτερικὰς ὁμοιότητας (καὶ ἐδῶ ἡ χιαστί διασταύρωσις τῶν ποδῶν τῆς γυναικός): ὁ Βορέας ἔχει ἐνταῦθα ἀρκετὴν δόσιν τῆς βαρβάρου αὐτοῦ προελεύσεως, τῆς δὲ

Ὠρειθυίας ὁ τρόπος, καθ' ὃν ἀγωνίζεται νὰ ἀπαλλαγῇ τοῦ ἀρπαγός της, ἥμισυ ἀρμόζει εἰς τὴν εὐγενῆ αὐτῆς καταγωγὴν· ἐπὶ πλέον, ἡ σύνθεσις ἐνταῦθα ἔχει τὸ χιαστὸν σχῆμα ἀντὶ τῆς πυραμιδοειδοῦς ἀνυψώσεως αὐτῆς ἐπὶ τῆς ὑδρίας τῶν Φαρσάλων. Τοιοῦτοτρόπως, τὸ θέμα ἐπὶ τοῦ χαλκιδικοῦ κατόπτρου ἀπεικονίζεται κατὰ τρόπον ἐντελῶς πεζὸν ἀντὶ τῆς οὐρανίας ἐξάρσεως αὐτοῦ ἐπὶ τοῦ ἡμετέρου ἀγγείου<sup>4</sup>.

Εἰς οὐχὶ διάφορον συμπέρασμα ὁδηγεῖ ἡμᾶς καὶ ἡ ἐξέτασις τοῦ ἀναγλύφου ἀπὸ καθαρῶς τεχνοτροπικῆς ἀπόψεως. Διότι εἰς τὰς λεπτῶς κραδαινομένας γραμμάς, δι' ὧν αἱ εἰκόνες ἐμφανίζονται ὡς ἐν μυθικῷ κόσμῳ, τοῦ χαλκιδικοῦ ἐργαστηρίου<sup>5</sup>, ἀντιτίθενται αἱ σαφεῖς γραμμαὶ καὶ ἡ ἐκφραστικότητα τῶν μορφῶν τοῦ ἡμετέρου ἀναγλύφου. Συγκρίνοντες π.χ. τοῦτο πρὸς τὸ ἐν ἐκτύπῳ μόνον διατηρηθὲν ἀνάγλυφον Ἑρωτος καὶ Ψυχῆς ἐκ τινος ὑδρίας χαρακτηρισθείσης ὡς χαλκιδικῆς<sup>6</sup>, βλέπομεν πόσον

1 Πρὸς ὁμοίαν εἰς τὸ Μουσεῖον τῆς Χαλκίδος τοῦ 5 αἰ. π.Χ. (ZÜCHNER ἔ.ἀ., εἰκ. 94 καὶ σ. 194) καὶ εἰς τὸ Μουσεῖον τῆς Νεαπόλεως τοῦ τέλους τοῦ 6ου π.Χ. αἰ. (RM 38/39, 1923/24, σ. 379, εἰκ. 15 καὶ σ. 394).

2 Βλ. π.χ. οἰνοχόην τοῦ Λούβρου ἐξ Ἀργολίδος: RM ἔ.ἀ., σ. 346, εἰκ. 1, μετὰ τοῦ αὐτοῦ πλαστικοῦ δακτυλίου.

3 ZÜCHNER ἔ.ἀ., σ. 170, εἰκ. 183.

4 Πρὸς CH. PICARD L'invention et l'adaptation des groupes d'enlèvement dans l'art grec: GENAVA 13, 1935, σ. 63 κέ.

5 Λεπτομερῆ ἀνάλυσιν τῶν γνωρισμάτων τοῦ ἐργαστηρίου τούτου βλ. ZÜCHNER ἔ.ἀ., σ. 162 κέ.

6 Αὐτόθι, εἰκ. 96 καὶ σ. 195.

ἀντιτίθεται ἡ πλήρης ἐνεργείας ἔντασις τῶν μορφῶν τοῦ φαρσαλίου ἀναγλύφου πρὸς τὴν ἄψυχον ἔκφρασιν αὐτῶν ἐπὶ τοῦ χαλκιδικοῦ ὁμοίου.

Ἐγγὺς τοῦ χαλκιδικοῦ ἐργαστηρίου τεχνοτροπικῶς ἴσταιται τὸ ἰωνικὸν ἐργαστήριον. Δι' οὓς λόγους τὸ πρῶτον ἀπεκλείσθη διὰ τὸ δημοσιευόμενον ἀγγεῖον, πρέπει καὶ τοῦτο νὰ ἐξαιρεθῆ. Ὁ ὑπερμέτρως ζωγραφικὸς ρυθμὸς, ἡ ἀβρότης τῶν μορφῶν καὶ αἱ καθ' ὑπερβολὴν μαλακαὶ γραμμαὶ σωμάτων καὶ ἐνδυμάτων, ἀποτελοῦντα τὰ κυριώτερα χαρακτηριστικὰ τῆς ἰωνικῆς ἀντιλήψεως<sup>1</sup>, δὲν εἶναι τὰ τεχνοτροπικὰ γνωρίσματα τοῦ φαρσαλίου ἀναγλύφου. Εἰς τὸ κατὰ τι παλαιότερον τοῦ ἡμετέρου ἀνάγλυφον ἐπὶ τοῦ κρατήρος τῶν Μαινάδων ἐν Βερολίῳ<sup>2</sup> καὶ τὸ σύγχρονον πρὸς τὸ ἡμέτερον ἐπὶ τοῦ κάδου τῆς Νίκης ἐν τῷ αὐτῷ Μουσεῖῳ<sup>3</sup>, ἀμφοτέρω τῆς ἰωνικῆς σχολῆς, ἔχομεν διδακτικὰ παραδείγματα διὰ τὴν διαφορὰν τοῦ ἐκ Φαρσάλων ἀναγλύφου ἀπὸ τῶν ἰωνικῶν μορφῶν κατὰ τε τὴν γραμμὴν, τὴν ἔκφρασιν καὶ τὴν διατύπωσιν τῶν πτυχῶν.

Ἐκ τῶν ἄλλων τορευτικῶν ἐργαστηρίων τῆς παρούσης περιόδου σημαντικώτατον ὑπῆρξε τὸ τῆς Κορίνθου<sup>4</sup>, ἐκ τῆς πλουσίας παραγωγῆς τοῦ ὁποίου ἱκανὰ προϊόντα ἔφθασαν μέχρις ἡμῶν καὶ δὴ καὶ ἀγγεῖα τοῦ τύπου τῶν Φαρσάλων<sup>5</sup>. Ἀπὸ τὰς Ἀθήνας ἐξ ἄλλου, ὅπου κατὰ τὸ β' ἡμισυ τοῦ 5<sup>ου</sup> π.Χ. αἰ. μαρτυροῦνται ὀνομαστοὶ τορευταί<sup>6</sup>, εὐάριθμα μόνον παραδείγματα διεσώθησαν τῆς ἀκολουθούσης περιόδου<sup>7</sup>, ἱκανὰ ὅμως νὰ διαπιστώσουν τὴν συνέχειαν τῆς παραδόσεως καὶ ἐνταῦθα κατὰ τὴν ἀφορῶσαν ἡμᾶς περίοδον.

Εἰς ὅ,τι ἀφορᾷ τὸ σχῆμα καὶ τὴν διακόσμησιν τῶν ὑπὸ συζήτησιν ἀγγείων, τὰ ἀποδοθέντα εἰς τὰ δύο ἀνωτέρω ἐργαστήρια παρουσιάζουν αἰσθητὴν ὁμοιότητα μεταξὺ τῶν, μικραὶ δὲ τυχὸν διαφοραὶ ὀφείλονται μᾶλλον εἰς χρονικὴν ἀπόστασιν ἢ εἰς διάφορον προέλευσιν αὐτῶν<sup>8</sup>. Ὅθεν ἀντιπαραβολῆ τοῦ νέου εὐρήματος πρὸς τὰ ἤδη



Εἰκ. 4. Χαλκὴ ὑδρία ἐκ Λοκρίδος. Μουσ. Βερολίνου ἀρ. 8068.

1 Πρβ. CH. PICARD Manuel III σ. 198.

2 ZÜCHNER Der Berliner Mänadenkrater (Winkelmannsprog. 98, 1938): τοῦ 400-390 π.Χ.

3 SCHRÖDER Gr. Bronzeeimer im Berl. Antiq. (Winkelmannsprog. 74, 1914, πίν. 1-3): τοῦ 360-350 (πρβ. PICARD ἔ.ἀ., σ. 200).

4 Πρβ. ZÜCHNER Gr. Klappspiegel, σ. 175. PICARD ἔ.ἀ., σ. 255-6.

5 Πρβ. ZÜCHNER ἔ.ἀ., σ. 175 κέ. καὶ σ. 187 εἰδικῶς διὰ τὰς ὑδρίας. SCHEFOLD, Gnomon 12, 1936, σ. 577. PICARD ἔ.ἀ., σ. 256, 2.

6 Πρβ. LIPPOLD Toreutik, ἐν RE VI, σ. 1762-3. PICARD, Mon. Piot, ἔ.ἀ., σ. 95 Manuel II, σ. 259 κέ.

7 Ἀπαιθμώμενον ὕλικόν βλ. ἐν ZÜCHNER ἔ.ἀ.,

σ. 221 κέ., ἐνθα προσθετέον καὶ τὴν ὑδρίαν τῆς Ν. Ὑόρκης: AJA 50.1946, πίν. 22-23 καὶ σ. 365 6.

8 Ἡ ὁμοιότης αὕτη, ἡ ὁποία, δυναμένη νὰ ἐπεκαθῆ ἐν τινι μέτρῳ καὶ εἰς παραδείγματα ἐξ ἄλλων ἐργαστηρίων, ἤγαγεν ἄλλοτε τοὺς εἰδικούς, ὡς ἤδη ἐλέχθη, εἰς τὴν ὑπόθεσιν περὶ ἀποκλειστικότητος ἑνὸς ἐργαστηρίου, ἐξηγεῖται ὑπὸ τοῦ Picard (Mon. Piot, ἔ.ἀ., σ. 94) ὡς ὀφειλομένη εἰς τὸν ἀποδοθέντα εἰς τὰ ἐν λόγῳ ἀγγεῖα τύπον ὑπὸ τῆς κατὰ παράδοσιν εὐσεβείας τῶν Ἑλλήνων. Εἰς τὴν εὐστοχον ταύτην ἐρμηνείαν θὰ ἠδύνατο νὰ προστεθῆ καὶ ἡ ἀμοιβαία ἐπίδρασις τῶν κατὰ τόπους ἐργαστηρίων ἀναλόγως τῆς γειτονίας καὶ τῆς καλλιτεχνικῆς αὐτῶν ἐπαφῆς.

γνωστά ἐπὶ τῇ βάσει μόνον τῶν γνωρισμάτων τούτων δὲν δύναται νὰ ὀδηγήσῃ εἰς ἀσφαλῆ συμπεράσματα ὡς πρὸς τὴν καταγωγὴν του. Ὅπως δὴ ποτε, θὰ ἠδυνάμεθα νὰ σημειώσωμεν ὅτι ἡ χαμηλὴ καὶ διαπλατυνομένη βᾶσις τῆς ὑδρίας ἡμῶν εὐρίσκει ἀναλογίαν εἰς τὴν ἐν Βερολίῳ 8068 ἐκ Λοκρίδος (*εἶκ 4*)<sup>1</sup>, μετὰ τοῦ κοινοῦ μάλιστα εἰς ἀμφοτέρας χαρακτηριστικοῦ τῆς ἐντομῆς μεταξὺ τοῦ καθέτου ποδὸς καὶ τῆς διακεκοσμημένης ἐπιφανείας. Ἡ τελευταία ἀπεδόθη εἰς τὸ ἀττικὸν ἐργαστήριον<sup>2</sup>, καὶ εἶναι ἄξιον παρατηρήσεως ὅτι ἡ ἰδιορρυθμία αὕτη τῆς ἐντομῆς ἀνευρίσκεται καὶ ἐπὶ συγχρόνων πηλίνων ἀγγείων ἀττικῆς κατασκευῆς<sup>3</sup>.

Παρατήρησαν ἤδη ὅτι ὁ ρυθμὸς τῆς ζυφόρου τοῦ ναοῦ τῆς Φιγαλείας καὶ τῆς τέχνης τοῦ Τιμοθέου ἐπέδρασαν ἰδιαζόντως ἐπὶ τῆς διαμορφώσεως τῆς κορινθιακῆς τορευτικῆς<sup>4</sup>. τοῦ τελευταίου μάλιστα ἡ ἐπίδρασις ἐξηκολούθησεν ἐπ' αὐτῆς καὶ μετὰ τὰ μέσα τοῦ 4<sup>ου</sup> π.Χ. αἰ. Ὁ ρυθμὸς τῆς Φιγαλείας διὰ τῆς πρωτογόνου ὀρμητικῆς δυνάμεως καὶ τοῦ ρεαλισμοῦ τῶν μορφῶν του<sup>5</sup> ἀποτυπῶνται πρὸ πάντων ἐπὶ κατόπτρων μετὰ παραστάσεων πολεμικῶν σκηνῶν, ἐνῶ εἰς τὴν ἐπίδρασιν τοῦ Τιμοθέου ὀφείλονται ὁ τρόπος διαπραγματεύσεως τῶν ἐνδυμάτων, ὑπὸ τὴν πτύχωσιν τῶν ὁποίων διαφαίνεται πάντοτε ἡ γραμμὴ τοῦ σώματος, ἡ ζωηρὰ σωματικότης τῶν μορφῶν μετὰ στρογγυλουμένων γραμμῶν καὶ ἐντόνων καμπυλοτήτων καὶ τὸ ἰσχυρὸν πάθος τῶν προσώπων, ἅτινα ἀποτελοῦσι τὰ χαρακτηριστικὰ γνωρίσματα τῶν προϊόντων τῆς κορινθιακῆς μεταλλοτεχνίας. Διὰ τῶν χαρακτηριστικῶν τούτων αἱ κορινθιακαὶ μορφαὶ ὑλοποιῶνται, περισσότερον διεγείρουσαι ἢ ἐμπνέουσαι, καὶ εἰς ἅς περιπτώσεις δὲν ἀπεικονίζονται ἐρωτικαὶ σκηναί. Τὸ ἦθος καὶ ἡ εὐγενὴς χάρις τῶν μορφῶν τοῦ ἡμετέρου ἀναγλύφου φέρουν τοῦτο εἰς πλήρη ἀντίθεσιν πρὸς τὰς κορινθιακὰς εἰκόνας<sup>6</sup>.

Ἐκ τοῦ κορινθιακοῦ ἐργαστηρίου ἄλλως τε διετηρήθησαν ἀπεικονίσεις τοῦ αὐτοῦ καὶ ἐπὶ τῆς δημοσιευομένης ὑδρίας θέματος, ἐπὶ ὁμοίου μάλιστα ὕλικου (*εἶκ. 5 καὶ 6*)<sup>7</sup>. Εἰς τὰ παραδείγματα ταῦτα ἡ διαπραγματεύσις τοῦ θέματος γίνεται καθ' ὃν τρόπον καὶ εἰς τὸ ἐκ Χαλκίδος κάτοπτρον, ἐπὶ τοῦ ὁποίου ἄλλως τε ἡ κορινθιακὴ ἐπίδρασις εἶναι καταφανής<sup>8</sup>. Καὶ ἐδῶ ὁ περρωτὸς ἦρος παρίσταται ἐνδεδυμένος κατὰ τὸν θρακικὸν τρόπον, τὸ γνῶρισμα δὲ τοῦτο ὡς καὶ ἡ ἀκαταστασία τῆς κόμης καὶ τοῦ πώγωνος καὶ τὰ ἄδρᾶ χαρακτηριστικὰ τοῦ προσώπου καθιστῶσιν ἔκδηλον τὴν φύσιν καὶ τὴν κατα-

1 BLINKENBERG Knidia, εἶκ. 44. AJA ἔ.ἀ., πίν. 24, εἶκ. 4.

2 ZÜCHNER ἔ.ἀ., σ. 191.

3 Βλ. π.χ. τὴν ὑδρίαν Ν. Ὑόρκης 24.97.5: SCHEFOLD Untersuch. K.V., εἶκ. 35, 40=KV, πίν. 11, καὶ τὴν ὑδρίαν ἐν Leningrad: CR PÉTERS., 1872, πίν. 12=SCHEFOLD Unters., σ. 21 ἀρ. 161.

4 ZÜCHNER ἔ.ἀ., σ. 198. PICARD Manuel, III, σ. 254.

5 Πρβ. ZÜCHNER Winkelmannspr., ἔ.ἀ. σ. 15.

6 Πρβ. π.χ. τὸ κάτοπτρον τοῦ Λούβρου 1712, ZÜCHNER Klappsp. πίν. 9. τοῦ Βρεττ. Μουσείου 288, αὐτόθι, πίν. 22-23. τοῦ αὐτοῦ Μουσ. 292, αὐτόθι, πίν. 24-25. τοῦ Ἐθν. Μουσ. Ἀθηνῶν, αὐτόθι, εἶκ. 22 κλπ.

7 Ἀπαρίθμησιν μετ' ἀπεικονίσεως τοῦ ὕλικου βλ.

RICHTER ἐν AJA ἔ.ἀ., σ. 365, πίν. 28, εἶκ. 21-24. Ἐξ αὐτῶν ἡ ὑδρία ἀπὸ τὴν Μεσημβρίαν τῆς Θράκης ἀπεδόθη εἰς τὸ ἐν λόγῳ ἐργαστήριον (ZÜCHNER ἔ.ἀ., σ. 179), ὁμοίως καὶ τὸ ἐκ Καλύμνου ἀνάγλυφον (αὐτόθι, σ. 180) ἡ ὑδρία τῆς Κυζίκου χαρακτηρίζεται μὲν ὡς ἐγχωρία, ἀλλ' εἰς τὸ ἀνάγλυφον ταύτης ἀποκαλύπτεται πιστὴ ἀντιγραφὴ κορινθιακοῦ προτύπου καὶ δὴ τοῦ ἐκ Μεσημβρίας (αὐτόθι, σ. 195-6)· τὸ παράδειγμα, τέλος, ἄλλοτε τῆς συλλογῆς Hearst, ἂν καὶ ἀγνώστου προελεύσεως, δὲν δύναται νὰ ἀποχωρισθῇ τῆς προκειμένης ομάδος καὶ πρέπει νὰ ἀποδοθῇ εἰς τὸ αὐτὸ ἐργαστήριον ἢ εἰς ἔμπνευσιν τούτου.

8 Περὶ τῆς ἐπίδρασεως τοῦ κορινθιακοῦ ἐπὶ τοῦ χαλκιδικοῦ ἐργαστηρίου κατὰ τὴν προκειμένην περιόδον, βλ. ZÜCHNER ἔ.ἀ. σ. 172.

γωγὴν αὐτοῦ. Κρατεῖ σταθερῶς ἀπὸ τῆς ὀσφύος διὰ τῶν βραχιόνων τὴν Ὁρειθιαν, ἐνδεδυμένην κατὰ τὸν συνήθη τρόπον καὶ καταβάλλουσαν ἀπεγνωσμένην προσπάθειαν, ἵνα ἀπαλλαγῇ τῆς περιπτύξεως τούτου. Ἐν τῇ συνθέσει κυριαρχεῖ σύγχυσις γραμμῶν καὶ ἄξόνων καὶ ἐλλείπει ἢ πρὸς τὰ ἄνω φορὰ: ἀμφότεραι αἱ μορφαὶ εἶναι προσδεδεμέναι ἐπὶ τοῦ ἐδάφους διὰ τοῦ ἐφ' οὗ ἴστανται βάρους—ἐξαιρέσεις εἰς τὸ ἀνάγλυφον τῆς Καλύμνου, ἔνθα ἡ νύμφη αἰωρεῖται ὑπὲρ τὸ ἔδαφος—καὶ ἡ ἰσοκεφαλία αὐτῶν ἐμποδίζει τὸ βλέμμα τοῦ θεατοῦ νὰ ἐκταθῇ ὑψηλότερον. Τοιοῦτοτρόπως, καὶ κατὰ τὴν ἔκ-



Εἰκ. 5. Ἀνάγλυφον χαλκῆς ὑδρίας ἐκ Καλύμνου. Βρεττ. Μουσ. ἀρ. 310.



Εἰκ. 6. Ἀνάγλυφον χαλκῆς ὑδρίας ἐκ Κυζίκου. Μόναχον.

φρασιν τῶν μορφῶν καὶ κατὰ τὸν τρόπον τῆς συνθέσεως ἡ σκηνὴ παρίσταται ἐπὶ τῆς ομάδος ταύτης, ὅπως καὶ εἰς τὸ χαλκιδικὸν κάτοπτρον, ἐν ὅλῃ αὐτῆς τῇ κοινοτυπία ὡς θέμα καθαρῶς ἀνθρώπινον καὶ πεζόν.

Πόσον διάφορος παρίσταται αὕτη ἐπὶ τοῦ ἡμετέρου ἀναγλύφου, ὅπου ἡ θεία εὐγένεια καὶ ἔκστασις τῶν μορφῶν, ἡ σαφήνεια τῶν ἀνερχομένων γραμμῶν καὶ τῶν τεμνουσῶν ὀριζοντίων καὶ ἡ πρὸς τὰ ἄνω φορὰ τῆς ὅλης συνθέσεως, ἀπλουμένης ἐλευθέρας ἐπὶ τοῦ ἀγγελίου ἄνευ οἰουδήποτε βάρους, ἀποσπῶσιν αὐτὴν ἀπὸ τοῦ γηίνου κόσμου καὶ τὴν μεταφέρουσιν εἰς τὴν σφαῖραν τοῦ οὐρανοῦ!

Θὰ ἠδυνάμεθα νὰ σκεφθῶμεν περὶ τῆς γειτονικῆς πρὸς τὴν Κόρινθον πόλεως τῆς Σικυῶνος, ὅπου ἡ «χρηστογραφία» ἐν τῇ ζωγραφικῇ εὐρίσκει παράλληλον ἔκφρασιν καὶ εἰς τὴν τορευτικὴν τέχνην<sup>1</sup>. Εἰς τὰ δύο πράγματι σύγχρονα πρὸς τὸ δημοσιευόμενον ἀγγεῖον κάτοπτρα τῆς Συλλογῆς Σταθάτου, προσφάτως δημοσιευθέντα ὑπὸ τοῦ Καθηγητοῦ κ. Οἰκονόμου<sup>2</sup>, ἀνευρίσκομεν πλὴν τοῦ ἐκφραζομένου ἥθους τῶν μορφῶν καὶ τινὰ ἐξωτερικὰ χαρακτηριστικά, προσεγγίζοντα τὰ κάτοπτρα ταῦτα πρὸς τὸ ἐκ Φαρσάλων ἀνάγλυφον: σημειοῦμεν τὰς δύο παραλλήλους γραμμάς, τὰς σχηματιζομένας διὰ τῆς ἐκτάσεως τῶν ἀντιθέτων βραχιόνων τοῦ Ἀχιλλέως-Τρωΐλου, δι' ὧν ὁ καλλιτέχνης

<sup>1</sup> Πρβ. PICARD Manuel, III, σ. 256 κέ.

<sup>2</sup> MÉLANGES CH. PICARD, σ. 770 κέ. ANNUARIO 24-25, 1950, σ. 133 κέ.

συνέδεσε τὰς ἀντιθέτως κλινούσας μορφὰς (εἰκ. 7)· τὴν πτύχωσην τοῦ ἀπὸ τοῦ ἀριστεροῦ βραχίονος τοῦ Ἀχιλλέως καταπίπτοντος ἱματίου· τὴν στιβαρότητα τοῦ σώματος αὐτοῦ, ὅπως καὶ τοῦ Ἡρακλέους ἐπὶ τοῦ ἄλλου κατόπτρου (εἰκ. 8), ὁμοίαν πρὸς τὴν τοῦ ἡμετέρου Βορέου· τὴν πλαστικότητα τοῦ σώματος τῆς Αὔγης, ὁμοιάζουσιν κάπως πρὸς τὴν τῆς Ὁρειθυίας. Ἄλλ' ἢ μεγάλη ἐλαστικότητα τῶν μορφῶν, ἢ ἰσχυρὰ δήλωσις τῶν μυῶν τῶν ἀνδρικῶν σωμάτων, ἢ ραδινότης αὐτῶν καὶ αἱ ἐπιμήκεις ἀναλογίαι



Εἰκ. 7. Χαλκοῦν κατόπτρον τῆς Συλλογῆς Ἑλένης Σταθάτου: Ἀχιλλεὺς καὶ Τρωΐλος (MÉLANGES CH. PICARD σ. 771 εἰκ. 1).

μετ' ἐπιστεφούσης μικρᾶς κεφαλῆς, χαρακτηριστικά, ἅτινα ὠδήγησαν τὸν δημοσιεύσαντα ταῦτα νὰ τὰ ἀποδώσῃ δικαίως εἰς αὐτὸν τὸν Λύσιππον ἢ τοῦλάχιστον εἰς τὴν ἄμεσον σχολὴν αὐτοῦ<sup>1</sup>, δὲν ἀνευρίσκονται ἐπὶ τοῦ ἰδικοῦ μας ἀναγλύφου, ὅπου ἡ μορφή τοῦ Βορέου εἶναι περισσότερο συμπαγῆ καὶ οἱ μῦς αὐτοῦ μαλακώτεροι, ἢ δὲ φυσιογνωμία τοῦ προσώπου ὅλως διάφορος, ὅπως καὶ τῆς Ὁρειθυίας παραβαλλομένης πρὸς τὴν μορφήν τῆς Αὔγης. Ἡ χαρακτηρίζουσα τὰς μορφὰς τοῦ ἀναγλύφου τῶν Φαρσάλων «χάρις», πρὸ πάντων εἰς τὴν μορφήν τῆς Ὁρειθυίας, ἐλλείπει ἐκ τῶν κατόπτρων τῆς Συλλογῆς Σταθάτου καὶ ὀδηγεῖ τὸ ἡμέτερον μᾶλλον πρὸς τὴν ἀττικὴν σχολὴν.

Χωρὶς νὰ ἀνατρέξωμεν εἰς τὸ παλαιότερον ὑλικὸν τοῦ ἀθηναϊκοῦ ἐργαστηρίου,

<sup>1</sup> MÉLANGES σ. 772-3, ANNUARIO σ. 137.



ὅπου ἀπεικονίζεται τὸ ἀφορῶν ἡμᾶς θέμα<sup>1</sup>, θὰ μνημονεύσωμεν μόνον τῆς κατὰ τὸ μεγαλύτερον μέρος διατηρηθείσης ἀριστοτεχνικῆς συνθέσεως τούτου εἰς τὸ Α ἀκρωτήριον τοῦ ναοῦ τῶν Ἀθηναίων ἐν Δήλῳ, τοῦ τέλους τοῦ 5<sup>ου</sup> π.Χ. αἰ.<sup>2</sup>. Ὁ βασιλεὺς τῆς Θράκης παρίσταται γυμνός, μετὰ τῆς αὐτῆς ὡς καὶ εἰς τὸ ἀνάγλυφόν μας ὄλυμπιας ἐπιβλητικότητος. Καὶ ἐδῶ ἡ βασιλόπαις τῶν Ἀθηναίων, αἰρομένη εἰς ἱκανὸν ὕψος ὑπὸ τοῦ ἔραστοῦ της, τοῦ ὁποίου τὰ νῶτα περιβάλλει διὰ τοῦ ἱματίου της, διατηρεῖ ἤρεμον ἀξιο-



Εἰκ. 8. Χαλκοῦν κάτοπτρον τῆς Συλλογῆς Ἑλένης Σταθάτου: Ἡρακλῆς καὶ Ἀθῆνη (ANNUARIO XXIV-XXVI (1950) πίν. XV).

πρέπειαν μετὰ τῆς χαρακτηριστικῆς κλίσεως τῆς κεφαλῆς καὶ τῆς διαχύτου ἐπὶ τοῦ προσώπου συγκεκριμένης ἀνησυχίας. Τὸ ὅλον σύμπλεγμα ἔχει τὸ σχῆμα τῆς πυραμίδος

<sup>1</sup> Αἱ πρῶται παραστάσεις τοῦ θέματος ἐμφανίζονται εὐθὺς μετὰ τὰ Περσικά. Καθ' ὅλον τὸν 5 αἰ. ἀπεικονίζεται συνηθέστερον ἢ καταδίωξις τῆς νύμφης ὑπὸ τοῦ πτερωτοῦ βασιλέως, σπανιώτερον αὐτῆ ἡ ἀπαγωγή. Εἰς δύο ἀγγεῖα, ὅπου διειρηθήη ἡ στιγμή αὕτη (ἀμφορεὺς Μονάχου 2345 (J. 376), τοῦ ζωγράφου τῆς Ὠρειθυίας: BEAZLEY ARVP, 325,2 — ὅμοιος Βερολίνου 2165, τοῦ ἰδίου ζωγράφου, αὐτόθι, 324, 1, τῶν πρωίμων κλασσικῶν χρόνων), παρὰ τὴν δηλουμένην ὁρμητικὴν φύσιν τοῦ ἥρωος, ἔχει καὶ ἐνταῦθα ἡ σκηνὴ ὅπως καὶ εἰς τὰ κατωτέρω σημειούμενα ἀττικά παραδείγματα, μεγαλειώδη ἔξαρσιν καὶ εὐγένειαν, προπάν-

των διὰ τῆς στάσεως τῆς γυναικός, παρεχούσης τὴν ἐντύπωσιν ὅτι δὲν ἀπάγεται αὕτη ἀκουσίως καὶ ὅτι μᾶλλον πρὸς χαιρετισμὸν παρὰ πρὸς βοήθειαν καλεῖ τὰς συντρόφους της διὰ τῶν ἐκτεινομένων βραχιόνων αὐτῆς: καὶ ἐνταῦθα ἔχομεν τὴν ἐντύπωσιν θείας τινὸς μυσταγωγίας, οὐχὶ συνήθους τινὸς ἀπαγωγῆς.

<sup>2</sup> DÉLOS XII, εἰκ. 276 καὶ πίν. 27 (ἀποκατάστασις ἐν πίν. 15). PICARD Manuel II σ. 178 κέ. Τελευταίαν συμπλήρωσιν διὰ τῶν νεωστὶ ἀνακαλυφθέντων τεμαχίων βλ. ἐν Ν. Μ. ΚΟΝΤΟΛΕΟΝΤΟΣ Ὀδηγὸς τῆς Δήλου, εἰκ. 84.

ὄπερ βοηθούσης καὶ τῆς θέσεως, ἐφ' ἧς τοῦτο ἴστατο, παρουσιάζει τὴν ὅλην σκηνὴν ὡς ἵπταμένην.

Ἡ καθ' ὅλα μεγαλειώδης αὕτη παράστασις προσαρμόζεται πρὸς τὴν ἀθηναϊκὴν φιλοτιμίαν καὶ τὴν βαθυτέραν ἔννοιαν τοῦ μύθου. Ἡ ἀπαχθεῖσα εἶναι ἡ πρώτη κόρη τῶν Ἀθηναίων καὶ ὁ Βορέας οὐχὶ ὁ χυδαῖος ἄρπαξ αὐτῆς, ἀλλ' ὁ καθ' Ἡρόδοτον «γαμβρὸς» τῶν Ἀθηναίων<sup>1</sup>, ὁ ὁποῖος εἰς πρώτην ἐπίκλησιν σπεύδει πρὸς βοήθειάν των καὶ πρὸς τιμὴν τοῦ ὁποίου ἰδρύουσιν οὗτοι βωμὸν παρὰ τὸν Ἴλισσόν. Δὲν θὰ ἦτο λοιπὸν ἀνεκτὴ εἰς τὸ αἰσθημά των οἰαδήποτε κατάπτωσις τοῦ θέματος εἰς πεζὴν τινα ἀπαγωγὴν, ἥτις ἄλλως τε δὲν θὰ συνεβιβάζετο καὶ πρὸς τὴν βαθυτέραν ἔννοιαν τοῦ μύθου, οὐχὶ διάφορον κατὰ βάσιν τῆς ἀρπαγῆς τῆς Κόρης ὑπὸ τοῦ Πλούτωνος<sup>2</sup>.

Κατὰ τὸν τρόπον, καθ' ὃν ἐρμηνεύεται τὸ θέμα εἰς τὸ ἀνωτέρω πλαστικὸν σύμπλεγμα, ἐπαναλαμβάνεται ἔπειτα τοῦτο καὶ εἰς τὴν μικροτεχνίαν τοῦ ἀττικοῦ ἐργαστηρίου. Τοιοῦτοτρόπως, εἰς τὴν ὑδρίαν τοῦ Μουσείου τῆς Νεαπόλεως 2912 τοῦ ζωγράφου τοῦ Μελεάγρου<sup>3</sup>, μολοντί τὰ χαρακτηριστικὰ καὶ ἡ διάθεσις τῶν μορφῶν ἀπεδόθησαν κατὰ διάφορον ἢ εἰς τὸ ἀνωτέρω ἀκρωτήριο τρόπον (ὁ ἦρως ἀγένειος νέος, φέρων ἐπὶ τῶν ὤμων τὴν νύμφην), εἶναι ὁμως σαφῆς ἡ προσπάθεια τοῦ ζωγράφου νὰ ἐξάρῃ τὴν ὅλην σκηνὴν ὑπὲρ τὰ γήϊνα διὰ τῆς ἀνατάσεως τῆς κεφαλῆς τοῦ Βορέου, τῆς πρὸς τὰ ἄνω φορᾶς τῶν πτερύγων καὶ τῆς ἐπιβλητικῆς ἀνυψώσεως τῆς γυναικός.

Κατὰ τὸ ἴδιον πνεῦμα ἀπεικονίζεται τὸ θέμα καὶ εἰς δύο παραδείγματα ἐκ τῆς Ν. Ἰταλίας: εἰς οἰνοχόην τοῦ Μουσείου τοῦ Λούβρου<sup>4</sup> εἶναι καθ' ὑπερβολὴν ἔντονος ἡ ὅλη ἔξαρσις τῆς σκηνῆς, καὶ εἰς τὸν ἀμφορέα τοῦ Μουσείου τῆς Νεαπόλεως<sup>5</sup>, πλὴν τῶν ἄλλων, παρατηροῦνται καὶ καταφανεῖς ὁμοιότητες πρὸς τὸ ἀνάγλυφον τῶν Φαρσάλων ἀπὸ ἀπόψεως συνθέσεως (διασταύρωσις τῶν ποδῶν τῆς Ὁρειθυίας, τρόπος συννώσεως τῶν διασταυρουμένων βραχιόνων). Δὲν χωρεῖ ἀμφιβολία περὶ τῆς ἀττικῆς ἐπιδράσεως ἐπὶ τῶν τελευταίων παραδειγμάτων<sup>6</sup>, ἐπὶ τοῦ ἀγγείου μάλιστα τοῦ Λούβρου, ὅπου ὁ βασιλεὺς τῆς Θράκης εἶναι ἡ ἀκριβὴς ἀποτύπωσις τῆς μορφῆς τοῦ Θανάτου ἐπὶ τῶν ἀθηναϊκῶν ληκύθων.

Εἰς τὴν δμάδα ταύτην τῶν ἔργων, ἀπορρέουσιν ἀμέσως ἢ ἐμμέσως ἀπὸ τοῦ ἀττικοῦ ἐργαστηρίου, πρέπει ἀναμφιβόλως νὰ τοποθετηθῇ καὶ τὸ ἡμέτερον ἀνάγλυφον. Τεχνοτροπικὰ ἄλλως τε γνωρίσματα, ὡς θὰ ἴδωμεν εὐθύς ἀμέσως, ὀδηγοῦν ὡσαύτως πρὸς τὸ ἐργαστήριον τοῦτο.

Εἶναι σαφῆς ἡ ἐπίδρασις τοῦ πραξιτελείου ρυθμοῦ ἐπὶ τῆς μορφῆς τῆς Ὁρειθυίας, διὰ τῆς ἐκφραζομένης ἐν αὐτῇ «χάριτος» καὶ τοῦ ἀποτετυπωμένου γυναικείου κάλλους,

1 VII, 189. Περὶ τῆς αὐτῆς παραδόσεως καὶ ἀλλαγῆς τοῦ ἑλληνικοῦ κόσμου πρβ. NILSSON *Geschichte der gr. Religion* (München 1941), σ. 106, 11.

2 C. ROBERT *Gr. Heldens.* I, σ. 167-168. Πρβ. HEUZEY ἐν *Gaz. des Beaux-Arts* 17, 1875, II, σ. 193 κέ. Περὶ ληψιν τῶν περὶ τῆς γενέσεως καὶ ἐξελέξεως τοῦ μύθου ἀπόψεων βλ. EVA KRANK *Oreithyia*, ἐν *RE* XVIII, 1, σ. 951 κέ. πρβ. ROSCHER *Lexikon*, I, σ. 809 κέ.

3 SCHEFOLD ἐν *JdI.* 52, 1937, σ. 52-53, εἰκ. 12. BEAZLEY *ARV*, σ. 872, ἀρ. 26: τοῦ 390 π.Χ.

4 RAYET-COLLIGNON *La céramique grecque*, σ. 300, εἰκ. 115.

5 ANNALI D. INST. 1843, σ. 393, πίν. O. ἀρ. S. HEYDEMANN, ἀρ. 2912.

6 Περὶ τῆς ἐν γένει ἐπιδράσεως τῆς ἀττικῆς κεραμικῆς εἰς τὰ ἰταλιωτικὰ ἐργαστήρια βλ. CH. DUGAS *Vases ἐν DAREMBERG DA*, VI, σ. 651.

ἀκόμη καὶ διὰ τοῦ ὄφιοειδοῦς σχηματισμοῦ τῆς γραμμῆς τοῦ σώματος, ἐπιτυγχανομένου διὰ τοῦ καμπτομένου ἀριστεροῦ σκέλους καὶ τῆς ἀντιθέτως κλινούσης κεφαλῆς. Πλέον συγκεκριμένως, δυνάμεθα νὰ παραβάλωμεν τὴν μορφήν ταύτην πρὸς τὴν τῆς Διανείρας ἐπὶ τῆς πελίκης τοῦ Μουσείου τοῦ Leningrad<sup>1</sup>, ἐφ' ἧς παρίσταται ἡ ἀρπαγὴ αὐτῆς ὑπὸ τοῦ Νέσσου: ἡ στάσις τῆς ἀπαγομένης ἐνταῦθα, ἡ χαρίεσσα γραμμὴ τοῦ σώματος καὶ ἡ διαμόρφωσις τῆς κατερχομένης ἐπὶ τοῦ ὤμου κόμης εὐρίσκουσι πλήρη ἀνταπόκρισιν ἐπὶ τῆς νύμφης τοῦ ἀναγλύφου τῶν Φαρσάλων. Ἡ τόσον ἔπειτα θελκτικὴ κλίσις τῆς κεφαλῆς τῆς τελευταίας, τὸ ὠραῖον ὄφιοειδὲς πρόσωπον καὶ ἡ πλουσία πτύχωσις τοῦ ἱματισμοῦ ἀπαντῶσιν ὁμοίως εἰς τὴν Ἀφροδίτην μιᾶς οἰνοχόης τοῦ αὐτοῦ Μουσείου<sup>2</sup>. Εἰδικῶς ὡς πρὸς τὴν πτύχωσιν, ἀναφέρομεν ἀκόμη τὴν ἀνάγλυφον Νηρηίδα ἐπὶ τοῦ πάματος πυξίδος τινὸς ἐν Λούβρω<sup>3</sup> καὶ τὴν Ἀφροδίτην ἐπὶ τοῦ κατόπτρου τοῦ Ἐθνικοῦ Μουσείου τῶν Ἀθηνῶν 7678<sup>4</sup>, ἀμφοτέρω τῶν ἀθηναϊκοῦ ἐργαστηρίου.

Ὡς πρὸς τὸν Βορέαν, τὸ ὄνειροπόλον πρόσωπον αὐτοῦ διὰ τῆς ἐλαφρᾶς ἀνατάσεως τῆς κεφαλῆς, τῆς προσηλώσεως τοῦ βλέμματος πρὸς τὸ ἄπειρον καὶ τοῦ ἐλαφρῶς ἡμιανοίκτου στόματος, προδίδει βεβαίως σκοπαδικὴν τινα ἐπίδρασιν<sup>5</sup>, ἀλλὰ τοῦτο οὐδὲν δύναται νὰ ἀναιρέσῃ τὴν ἀττικὴν προέλευσιν τοῦ ἀναγλύφου, γνωστῆς οὔσης τῆς ἐπιδράσεως τοῦ ὀνομαστοῦ τούτου καλλιτέχνου ἐπὶ τῆς ἀττικῆς τέχνης<sup>6</sup>. Ἄλλως τε διδακτικὴ διὰ τὸν περὶ τὸν βασιλέα τῆς ὑδρίας ἡμῶν εἶναι ἡ ὑδρία τοῦ Leningrad, ἐφ' ἧς παρίσταται ἡ ἔρις Ἀθηνᾶς - Ποσειδῶνος<sup>7</sup>: ἡ ὁμοιότης τοῦ ἐν ἀναγλύφῳ θεοῦ μετὰ τοῦ ἐκ Θοράκης ἥρωος εἶναι τὰ μάλιστα αἰσθητὴ κατὰ τε τὰ χαρακτηριστικὰ τοῦ προσώπου, τὰς ἀναλογίας τῶν μερῶν τοῦ σώματος καὶ τὴν ἀνατομικὴν διάπλασιν ὡς καὶ τὴν ὅλην διάθεσιν τῆς μορφῆς.

Εἶναι ἴσως ἱκανὰ τὰ ἀνωτέρω παραδείγματα, διὰ νὰ πιστοποιήσουν τὴν ἀττικὴν καταγωγὴν τῆς ὑδρίας τῶν Φαρσάλων. Κατὰ τοὺς χρόνους ἄλλως τε τούτους ἡ πόλις εὐρίσκετο εἰς στενὴν καλλιτεχνικὴν ἐπαφὴν μετὰ τῆς ἀττικῆς σχολῆς, ὡς βεβαιοῦν τὰ ἀνευρεθέντα ἐκεῖ δύο ἀναθηματικὰ ἀνάγλυφα τοῦ α' ἡμίσεος τοῦ 4<sup>ου</sup> π.Χ. αἰῶνος, τὸ ἐν τῆς Ἐστίας καὶ Συμμάχου, νῦν εἰς τὸ Μουσεῖον τοῦ Βόλου<sup>8</sup>, τὸ ἕτερον τῆς Λητοῦς μετὰ τῶν τέκνων τῆς εἰς τὸ Ἐθν. Μουσεῖον τῶν Ἀθηνῶν 1380<sup>9</sup>, εἴτε ταῦτα προέρχονται ἀπ' εὐθείας ἐξ Ἀθηναίου γλύπτου, εἴτε εἶναι ἔργα ἐγχωρίου τινὸς καλλιτέχνου, διατελοῦντος ὑπὸ τὴν ἰσχυρὰν ἔμπνευσιν ἀττικῶν διδασκάλων.

Διὰ τὴν χρονολόγησιν τοῦ παρόντος ἀγγείου ὡς καὶ τῶν ἄλλων ὁμοίων, τὸ σχῆμα καὶ τὰ διακοσμητικὰ θέματα ἀποτελοῦν ἀσφαλῆ σημεῖα ἐκκινήσεως ἔνεκα τῆς κανονικῆς αὐτῶν ἐξελέξεως, δυναμένης νὰ παρακολουθηθῇ κατὰ βῆμα<sup>10</sup>.

1 CR PÉTERS. 1873, πίν. IV = SCHEFOLD Untersuch., σ. 141.

2 SCHEFOLD αὐτόθι, σ. 103, εἰκ. 42.

3 JACOBSTAH Die mel. Reliefs, εἰκ. 56=ZÜCHNER ἔ.ἀ., σ. 222: μεϊδιακή.

4 ZÜCHNER ἔ.ἀ., σ. 222, εἰκ. 126: ἐξ Ἀθηνῶν.

5 Πρβ π.χ. BUSCHOR Maussollos u. Alexander, εἰκ. 9, σ. 18.

6 Πρβ. FR. JOHNSON Lysippos, σ. 50. COLLIGNON Scopas et Praxitèle, σ. 35.

7 CR PÉTERS. 1872, πίν. I, 1 = SCHEFOLD Untersuch., σ. 21, ἀρ. 161 καὶ σ. 138.

8 FOUGÈRES, BCH 12, 1888, σ. 181 κ.ε., πίν. 5.

9 I. ΣΒΟΡΑΝΟΥ Τὸ Ἐθν. Μουσ. Ἀθηνῶν, σ. 326-7, πίν. 49.

10 Πρβ. ZÜCHNER ἔ.ἀ., σ. 177.

Συμφώνως τῷ καθορισμῷ, τὸν ὁποῖον παρέχει ὁ Schefold<sup>1</sup>, ἡ ὑδρία τῶν Φαρσάλων, ὡς ἐκ τοῦ λίαν πεπλατυσμένου αὐτῆς ὄμου καὶ τοῦ ἐκεῖθεν ἀποτόμως καταπίπτοντος περιγράμματος μέχρι τῆς βάσεως, δὲν δύναται νὰ ἀναβιβασθῆ πέραν τοῦ 360. Εἰς τὴν δεκαετίαν μεταξὺ 360 καὶ 350 τοποθετεῖται ἡ ἐκ Μεσημβρίας ὑδρία ἐν Σόφια<sup>2</sup> καὶ περὶ τὰ μέσα τοῦ αἰῶνος ἡ ἐξ Ἀπολλωνίας ὁμοία τῆς Κωνσταντινουπόλεως<sup>3</sup>. Εἰς τὴν πρώτην ἢ διαπλάτυνσις τοῦ ὄμου εἶναι μικροτέρα καὶ ἡ καμπύλη τοῦ πρὸς τὰ κάτω περιγράμματος ἰσχυροτέρα ἢ εἰς τὴν ἡμετέραν ὑδρίαν, ἡ ὁποία ἐπομένως πρέπει νὰ εἶναι νεωτέρα ἐκείνης. Κατὰ τὴν διαμόρφωσιν τοῦ σχήματος ἡ ὑδρία τῶν Φαρσάλων ἴσεται ἐγγύτερον πρὸς τὴν ὑδρίαν τῆς Κωνσταντινουπόλεως καὶ τὰς ὁμοίας (Picard, ἀρ. 1-2) τοῦ Μουσείου τοῦ Chantilly<sup>4</sup>, ἀκόμη περισσότερον πρὸς τὴν τῆς Ν. Ὑόρκης<sup>5</sup>. Τὰς ὑδρίας τοῦ Chantilly χρονολογεῖ ὁ Picard γενικῶς κατὰ τὸ β' ἡμισυ τοῦ 4<sup>ου</sup> π.Χ. αἰ., τὴν τῆς Ν. Ὑόρκης ἢ Richter μεταξὺ 350 καὶ 320· ἀλλὰ κατὰ τὰ τιθέμενα ὑπὸ τοῦ Züchner<sup>6</sup> χρονικὰ ὄρια διὰ τὸν τύπον τοῦτον τῶν ὑδριῶν, δὲν δύναται αὐταὶ νὰ καταβιβασθῶσι πέραν τοῦ 340. Ἡ ἀντιπαραβολὴ πρὸς σύγχρονα πῆλινα παραδείγματα δὲν ὀδηγεῖ βεβαίως εἰς ἀπόλυτον ἀκρίβειαν συμπερασμάτων ἔνεκα τῆς διαφορᾶς τῆς ὕλης<sup>7</sup>, δυνάμεθα οὐχ ἥττον νὰ σημειώσωμεν τὴν προμνημονευθεῖσαν ὑδρίαν τοῦ Leningrad τῆς ἔριδος Ἀθηνᾶς-Ποσειδῶνος καὶ τὴν ὑδρίαν τῆς Ν. Ὑόρκης 24.97.5<sup>8</sup>, ἀμφοτέρας τῆς δεκαετίας 350-340.

Πρὸς τὴν ἀνωτέρω χρονολογίαν συμπίπτουσι καὶ τὰ διακοσμητικὰ θέματα τοῦ ἀγγείου. Τὸ λέσβιον κυμάτιον τῆς βάσεως πλησιάζει κατὰ τὸ σχῆμα πρὸς τὸ ὅμοιον ἀρχιτεκτονικὸν κόσμημα τοῦ ναοῦ τῆς Ἀλέας Ἀθηνᾶς ἐν Τεγέα, χρονολογομένου περὶ τὸ 365<sup>9</sup>. Ἐνεκα τῆς μετ' ἐξαιρετικῆς λεπτότητος ἀποτυπώσεως αὐτοῦ εἰς τὸ ἐν λόγῳ οἰκοδόμημα ἐπεβλήθη ὡς τύπος, ὅστις ἔπειτα ἐπαναλαμβάνεται καὶ εἰς τὴν Θόλον τῆς Ἐπιδαύρου, τοῦ 360-350<sup>10</sup>. Ὅτι εἰς τὴν μεταλλοτεχνίαν ὁ τύπος θὰ ἐσυνεχίσθη καὶ περαιτέρω, δὲν παρίσταται ἀνάγκη νὰ τονισθῆ. Τὰ κοσμήματα τέλος τῶν προσαρμογῶν τῆς καθέτου λαβῆς, ἐσχηματοποιημένα καθ' ὃν τρόπον καὶ εἰς τὴν ὑδρίαν τῆς Κωνσταντινουπόλεως, φέρουν ὁμοίως πρὸς τὰ μέσα τοῦ 4<sup>ου</sup> αἰ.

Εἰς τοὺς αὐτοὺς χρόνους ὀδηγεῖ καὶ ὁ ρυθμὸς τοῦ ἀναγλύφου. Ἡ ἀνωτέρω προσαχθεῖσα πρὸς σύγκρισιν πελίκη τοῦ Leningrad, ἐφ' ἧς ἡ ἀρπαγὴ τῆς Δηϊανείρας, χρονολογεῖται μεταξὺ 380 καὶ 370<sup>11</sup>: παρὰ τὰς λοιπὰς ὁμοιότητας, τὰ αὐστηρότερα πῶς χαρακτηριστικὰ τῶν προσώπων παρουσιάζουν τὴν παράστασιν τῆς πελίκης παλαιότεραν τοῦ ἀναγλύφου τῶν Φαρσάλων. Ἡ ὑδρία τοῦ αὐτοῦ Μουσείου, ἐφ' ἧς ἡ ἔρις Ἀθηνᾶς-Ποσειδῶνος, τοποθετεῖται μεταξὺ 350 καὶ 340<sup>12</sup>, καί, ὅπως ἤδη εἴπομεν, ὁ Βορέας ἀντιπαραβάλλεται πρὸς τὸν Ποσειδῶνα μέχρι καὶ τῶν λεπτομερειῶν τοῦ προσώπου.

1 Untersuch., σ. 139.

2 ZÜCHNER ἔ.ἀ., σ. 184.

3 Κατὰ τὸν DEVAMBEZ ἔ.ἀ., σ. 60, τοῦ τέλους τοῦ 4<sup>ου</sup> ἢ τῶν ἀρχῶν τοῦ 3<sup>ου</sup> π.Χ. αἰ.· κατὰ τὸν LIPPOLD ἐν Gnomon 15, 1939, σ. 560, περὶ τὰ μέσα τοῦ 4<sup>ου</sup> αἰ., ἢν χρονολογίαν δέχεται καὶ ὁ ZÜCHNER ἔ.ἀ., σ. 180.

4 MON. Piot. ἔ.ἀ., πίν. VI καὶ VII.

5 AJA 50, 1946, πίν. XXII-XXIII.

6 ἔ.ἀ., σ. 176.

7 αὐτόθι, σ. 185.

8 SCHEFOLD KV, πίν. 11.

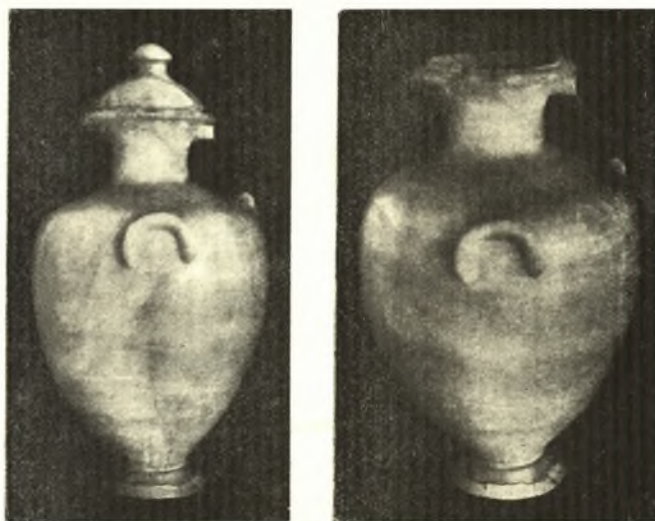
9 WEICKERT Das lesbische Kymation, σ. 71 πίν. Vc.

10 αὐτόθι, σ. 72, πίν. Vd.

11 SCHEFOLD Untersuch., σ. 141.

12 SCHEFOLD Untersuch., σ. 138.

Ἡ κεφαλὴ τοῦ Βορέου κατὰ τὰ χαρακτηριστικὰ αὐτῆς — διαμόρφωσις κόμης καὶ πώγωνος, σχηματισμὸς ὀφθαλμῶν καὶ στόματος — εὐρίσκει τὴν ἀποτύπωσίν της εἰς τὴν κεφαλὴν τοῦ Βρετανικοῦ Μουσείου 1054 ἐκ τῆς Α' πλευρᾶς τοῦ Μανσσωλλείου<sup>1</sup>, τὴν ὁμοίαν τοῦ Ἀσκληπιοῦ ἐκ Μήλου ἐν τῷ αὐτῷ Μουσεῖῳ<sup>2</sup> καὶ τὴν ἐκ Χίου τοῦ Ποσειδῶνος εἰς τὸ Μουσεῖον τῆς Βιέννης<sup>3</sup>. Ἡ πρώτη ἀποδίδεται εἰς τὸν Σκόπαν καὶ χρονολογεῖται εἰς τὰ μέσα τοῦ 4<sup>ου</sup> π.Χ. αἰ., αἱ δὲ ἕτεραι δύο δὲν πρέπει νὰ ἀπέχωσι χρονικῶς αὐτῆς. Τὸ φρειδῆς ἔπειτα τοῦ προσώπου τῆς Ὁρειθυίας, ἡ ἔκφρασις αὐτοῦ καὶ ὁ τρόπος τῆς διαμορφώσεως τῆς κόμης εὐρίσκουν τὰ ἀνάλογά των εἰς τὴν μορφήν τοῦ Διονύσου ἐπὶ τοῦ κρατήρος τοῦ Ἐθνικοῦ Μουσείου τῶν Ἀθηνῶν 12592, τῶν μέσων τοῦ 4<sup>ου</sup> π.Χ. αἰ.<sup>4</sup>, διὰ νὰ περιορισθῶμεν μόνον εἰς τὸ παράδειγμα τοῦτο μεταξὺ τῶν πολλῶν, ἅτινα θὰ ἠδυνάμεθα νὰ προσκομίσωμεν ἐκ τῶν ἀγγείων τοῦ ρυθμοῦ τοῦ Kertsch μεταξὺ τοῦ 350 καὶ 335. Σημειοῦμεν ἀκόμη τὴν Ἀφροδίτην ἐπὶ τοῦ κατόπτρου τοῦ Λούβρου 1839<sup>5</sup>, διὰ τὴν διάπλασιν τοῦ σώματος καὶ τὸν σχηματισμὸν τῶν πτυχώσεων, ὡς καὶ τὴν ὁμοίαν μορφήν ἐπὶ τοῦ κατόπτρου τοῦ Ἐθνικοῦ Μουσείου τῶν Ἀθηνῶν 12074<sup>6</sup>, διὰ τὴν πτύχωσιν τοῦ ἱματισμοῦ, ἀμφότερα τῶν μέσων τοῦ 4<sup>ου</sup> π.Χ. αἰῶνος.



Εἰκ. 9. Ὑδρία ἐξ ἀλαβάστρου τῆς Συλλογῆς Δ. Σισιλιάνου.

Κατόπιν τῆς ἀνωτέρω συγκρίσεως δὲν νομίζω ὅτι εὐρισκόμεθα μακρὰν τῆς ἀληθείας, ἐὰν τοποθετήσωμεν τὸ νέον εὑρημα περὶ τὰ μέσα τοῦ 4<sup>ου</sup> π.Χ. αἰ. καὶ δὴ εἰς τὴν στροφὴν πρὸς τὸ β' αὐτοῦ ἡμισυ.

Προτοῦ κλείσωμεν τὴν συζήτησιν περὶ τοῦ ἀγγείου, θεωροῦμεν χρήσιμον νὰ προσθέσωμεν ὀλίγας λέξεις περὶ τοῦ ἀρχικοῦ προσορισμοῦ αὐτοῦ. Ὁ Picard<sup>7</sup> ὑπεστήριξεν ἤδη τὴν ἀποκλειστικὴν νεκρικὴν χρῆσιν τῶν ἀγγείων τῆς κατηγορίας ταύτης, ἀντιθέτως ὁμως ἡ Richter<sup>8</sup> πιστεύει ὅτι ἦσαν καθημερινῆς χρήσεως, μετὰ τὴν ὁποίαν ἐχρησιμοποιοῦντο ἐνίοτε καὶ ὡς νεκρικά. Δὲν προτιθέμεθα νὰ ὑπεισέλθωμεν εἰς τὴν ἀνωτέρω συζήτησιν· ἀλλ' ὅτι κατεσκευάζοντο παρ' Ἑλλήσι καὶ ἀγγεῖα δι' ἀποκλειστικὴν νεκρικὴν χρῆσιν ἀποδεικνύει ἡ παρατιθεμένη (εἰκ. 9) ὑδρία ἐξ ἀλαβάστρου τῆς συλ-

1 BUSCHOR ἔ.ἀ.

2 COLLIGNON ἔ.ἀ., σ. 133, εἰκ. 28.

3 COROLLA CURTIUS, σ. 104 κέ., πίν. 25.

4 SCHEFOLD, KV, πίν. 12 b.

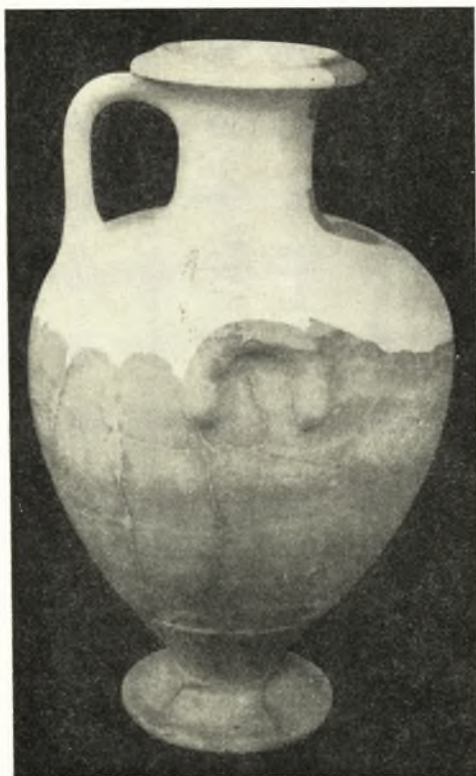
5 ZÜCHNER ἔ.ἀ., πίν. 16.

6 Αὐτόθι, σ. 20, εἰκ. 6, πίν. 13.

7 MON. Piot ἔ.ἀ., σ. 91. REV. ARCH. 1941, II, σ. 154.

8 AJA ἔ.ἀ., σ. 366-7.

λογής Σισιλιάνου<sup>1</sup>: εύρεθη ἐντὸς τάφου παρὰ τὴν Ἱερὰν Ὀδὸν καὶ τὸ σῶμά της συνίσταται ἐκ δύο μερῶν, τῆς τομῆς διακρινομένης καὶ εἰς τὴν εἰκόνα κατὰ τὸ κάτω μέρος τῆς κοιλίας· ἡ τοιαύτη κατασκευὴ ὀφείλεται βεβαίως εἰς τεχνικοὺς λόγους, ἀποδεικνύει ὁμως ὅτι ἀρχῆθεν προωρίζετο ὡς νεκρική κάλπις, μὴ δυναμένη ἄλλως νὰ χρησιμοποιηθῆ. Ὅμοια ὑδρία καὶ ἐκ τῆς αὐτῆς ὕλης φυλάσσεται εἰς τὸ Μουσεῖον τοῦ Βόλου, προερχομένη ἐκ τάφου τῆς Δημητριάδος (εἰκ. 10).



Εἰκ. 10. Ὑδρία ἐξ ἀλαβάστρου τοῦ Μουσείου Βόλου

Εἰδικῶς ὡς πρὸς τὴν κατηγορίαν τῶν χαλκῶν ἀγγείων, ἡ ὑδρία τῶν Φαρσάλων ὡς ἐκ τῆς ἀρίστης αὐτῆς διατηρήσεως, τοιαύτης δέ, ὥστε νὰ ἀποκλείηται προηγουμένη αὐτῆς χρῆσις, καὶ ὡς ἐκ τῆς ἀνευρέσεώς της ἐντὸς τάφου μετὰ τῆς περιεχομένης τέφρας τοῦ νεκροῦ, θὰ ἠδύνατο βεβαίως νὰ προστεθῆ ὡς ἓν ἐπὶ πλέον παράδειγμα εἰς τὰ προσκομιζόμενα ὑπὸ τοῦ Picard πρὸς ὑποστήριξιν τῆς ἀπόψεώς του.

#### ΤΑ ΕΝΤΟΣ ΤΗΣ ΥΔΡΙΑΣ

Ἐντὸς τοῦ ἀγγείου περιείχετο ἡ τέφρα τοῦ νεκροῦ καὶ λείψανα ὀστέων μὴ ἀποτεφρωθέντων. Ἡ τέφρα προσέλαβε πρασίνην ἀπόχρωσιν ἐκ τῆς ὀξειδώσεως τοῦ ἀγγείου, ἵχνη τῆς ὁποίας ἀπετυπώθησαν βαθέως καὶ ἐπὶ τινων ὀστέων, ἐνῶ ἄλλα τούτων ἦσαν ἀπληθρακωμένα ἐκ τῆς πυρᾶς.

Ἄναμειγμένα μετὰ τῶν ἀνωτέρω εύρέθησαν: 1) μικρὸς χαλκοῦς κρίκος (διάμ. 0.013 μ.), προερχόμενος ἴσως ἐκ τῶν ἐνδυμάτων τοῦ καέντος νεκροῦ· 2) δίωτον μικρὸν σκυφίδιον φέρον ἐξωτερικῶς ὑποκάστανον γάνωσιν, θραυσθὲν κατὰ τὴν στιγμὴν τῆς ἀνευρέσεως: ὕψ. 0.04, διάμ. βάσ. 0.055, στομίου 0.083 μ.

Ἀλλὰ τὸ σημαντικώτερον ἐντὸς τοῦ ἀγγείου εὑρημα εἶναι τὸ κατωτέρω παρατιθέμενον (εἰκ. 11) χρυσοῦν ἐνεπίγραφον ἔλασμα, μήκ. 0.049 μ., πλ. 0.016 μ. καὶ πάχους ὅσον φύλλου χάρτου. Ἡ ἐπ' αὐτοῦ ἐπιγραφὴ εἶναι ἐπιμελῶς κεχαραγμένη, εὐκρινῶς ἀναγινωσκομένη παρὰ τὴν ὑπερβολικὴν σμικρότητα τῶν γραμμάτων· εἶναι συντεθειμένη ἐν ποιητικῷ ἑξαμέτρῳ καὶ εἰς καθαρῶς ἐπικὴν διάλεκτον, διατηρεῖται δὲ ὁλόκληρος περιλαμβανομένη εἰς ἑννέα συνεχεῖς στίχους, ὧν ὁ τελευταῖος ἐξικνεῖται μέχρι τοῦ μέσου μήκους τοῦ ἐλάσματος. Ἀπὸ τῆς ἀρχῆς τοῦ ἐνάτου μετρικοῦ στίχου τὸ κείμενον τῆς ἐπιγραφῆς μεταπίπτει εἰς πεζὸν λόγον. Τὸ σχῆμα τῶν γραμμάτων εἶναι τὸ τῶν παύρων τοῦ 4<sup>ου</sup> π.Χ. αἰ.<sup>2</sup>, ὅπερ συμπίπτει καὶ πρὸς τὴν ἀνωτέρω καθορισθεῖσαν χρονολογίαν τοῦ ἀγγείου.

<sup>1</sup> Διαστάσεις: ὕψ. ἄνευ τοῦ πόματος 0.50 μ., μετ' αὐτοῦ 0.60 μ., διάμ. βάσ. 0.14 μ., στομίου 0.185 μ. Εὐχαιριστῶ θερμῶς τὸν κ. Σισιλιάνον διὰ τὴν εὐγενῆ προθυ-

μίαν, μεθ' ἧς μοὶ παρέσχε τὴν ἀδειαν τῆς δημοσιεύσεώς της ἐνταῦθα.

<sup>2</sup> Περβ. GARDTHAUSEN Griech. Palaeographie, II,



ΕΥΡΗΞΕΙΣ ΑΪΔΑΟ ΔΟΜΟΙΣ ΕΝΔΕΞΙΑ ΚΡΗΝΗΝ ΗΝ ΠΑΡΑ ΑΥΤΗ  
 ΛΕΥΚΗΝ ΕΣΤΗΚΥΪΑΝ ΚΥΠΑΡΙΣΣΟΝ ΤΑΥΤΗΣ ΤΗΣ ΚΡΗΝΗΣ  
 ΜΗΔΕΣΧ ΕΔΟΘΕΝ ΠΕΛΑΣΗΚΘΑ ΠΡΟΣΚΕΛΔΕΥΡΗΣ ΕΙΣ ΤΟ ΜΝΗ  
 ΜΟΣΥΝΗΣ ΑΠΟ ΛΙΜΝΗΣ ΨΥΧΡΟΝ ΥΔΩΡ ΠΡΟΦΥΛΑΞΤΕΣ  
 ΔΕ ΠΥΠΕΡΘΕΝ ΕΑΣΙΝ ΟΙ ΔΕΞΕΙΡΗΣ ΟΝΤΑΙ ΟΤΙ ΧΡΕΟΣ  
 ΕΙΣΑΦΙΚΑΝΕΙΣ ΤΟΙΣ ΔΕ ΨΕΥΜΑΛΑ ΓΑΡ ΑΜΑΛΗΘΕΙ Η  
 ΚΑΤΑΔΕΞΑΚΕΙ ΠΕΙΡΓΗΣ ΠΑΙΣ ΕΙΜΙΚΑΙ ΟΥΡΑΝΟΥ ΑΣΤΕ  
 ΡΙ ΟΛΟΜΟΜΑ ΔΙΨΗ ΔΕΙΜ ΑΥΟΣ ΑΛΛΑ ΔΟΤΕ ΜΟΙ  
 ΜΙΕΝ ΑΠΟ ΤΗΣ ΚΡΗΝΗΣ

Είχ. 11. Τὸ ἐντὸς τῆς ὑδρίας τῶν Φαρσάλων χρυσοῦν ἐνεπίγραφον ἔλασμα (ἄνω φωτογραφία, κάτω ἰχνογράφημα).

Εὐρήσεις Ἄϊδαο δόμοις ἐνδέξια κρήνην,  
 παρ δ' αὐτῆι | λευκὴν ἐστηκυῖαν κυπάρισσον·  
 ταύτης τῆς κρήνης | μηδὲ σχεδόθεν πελάσηισθα.  
 πρόσσω δ' εὐρήσεις τὸ Μνη|μοσύνης ἀπὸ λίμνης  
 5 ψυχρὸν ὕδωρ προ(ρρέον)· φύλακες | δ' ἐπύπερθεν ἔασιν·  
 οἶδε σ' εἰρήσονται ὅ,τι χρέος | εἰσαφικάνεις.  
 τοῖσδε σὺ εὖ μάλα πᾶσαν ἀληθείη(ν) | καταλέξαι.  
 εἰπεῖν· «Γῆς παῖς εἰμι καὶ Οὐρανοῦ ἀστ(ερόεντος), |  
 Ἄστέριος ὄνομα· δίψη δ' εἰμ' αὖτος· ἀλλὰ δότε μοι |  
 10 πῖν ἀπὸ τῆς κρήνης».

πίν. I και THOMPSON Introduction to Greek and Latin Palaeography, σ. 144 (πίναξ). Βλ. και LARFIELD Hand-

buch der griech. Epigraphik, II, πίν. II, περι τοῦ μνησοειδοῦς σ εἰς τὰς ἀττικὰς ἐπιγραφὰς (= 313 π.Χ.).

Στ. 1: τὸ πρῶτον σ τοῦ *εὐρήσεις* ἐγράφη ἐν ἀρχῇ, ὅπως φαίνεται ἐκ τῶν διατηρηθέντων ἰχνῶν, κατὰ τὸ σχῆμα τοῦ τετρασκελοῦς, ἔπειτα διωρθώθη δι' ἀδροτέρας χαράξεως εἰς μηνοειδές. — ΕΝΔΕΞΙΑ· οὐχὶ ἐν δεξιᾷ, διότι λείπει τὸ προσγεγραμμένον Ι, ὅπερ οὐδέποτε παραλείπεται ἐν τῇ ἐπιγραφῇ, ἀλλ' ἐνδέξια (πρβ. Ὀμ. Α 597, Η 184, Ι 236: ρ 365). — στ. 5: ὑπὸ τὴν λέξιν *φύλακες* διαφαίνεται τὸ ὑπόλοιπον τῆς προηγουμένης λέξεως ΠΡΟ(ΡΡΕΟΝ)· εἶναι προφανές ὅτι ὁ χαράκτης παρέτρεξε κατ' ἀρχὰς τὴν λ. φύλακες, ὅτε δὲ ἀντελήφθη τὴν παράλειψιν, ἔλλειψεν ἄλλοθεν ἄλλοθεν αὐτὴν ἐπὶ τῆς προηγουμένης, τῆς ὁποίας διετήρησε μόνον τὸ α' συνθετικόν, ἐνῶ τὸ λοιπὸν ἐζήτησε νὰ ἀποσβέσῃ διὰ τῆς τριβῆς τοῦ ἐλάσματος ἐνταῦθα. — στ. 7: τὸ τελικὸν γράμμα τῆς λ. ΑΛΗΘΕΙΗ ἀποτελεῖ σαφῶς τὸ ἀρχικὸν σκέλος τοῦ Ν, ὅπερ ὁ χαράκτης δι' ἔλλειψιν χώρου δὲν ἠδυνήθη νὰ γράψῃ ὀλόκληρον. — μετὰ τὴν λ. *καταλέξαι* φέρονται δύο πλάγαι γραμμαί, αἵτινες θὰ ἔπρεπεν ἴσως νὰ ἀκολουθῶσι τὸ *εἰπεῖν* ὡς εἰσαγωγικὰ σημεῖα τῶν ἐπομένων λόγων. — στ. 8: τὸ Ν τοῦ ἀπαρεμφάτου ἐχαράχθη ἐν ἀρχῇ ὡς Γ, κατὰ σύγχυσιν προφανῶς ἐκ τοῦ ἀρχικοῦ τῆς ἐπομένης λέξεως, ἔπειτα διωρθώθη εἰς Ν ἀδεξίως πως. — ΑΙΤΥ· κατὰ τὴν πρώτην ἀνάγνωσιν ὑπέθεσα αὐτῶ = αὐτοῦ μετ' ἐπιμελεστέραν προσοχὴν διέκρινα ὅτι τὸ δεξιὰ τοῦ Α καμπύλον σκέλος δὲν ἐφάπτεται τούτου καὶ νομίζω ὅτι ἀποτελεῖ μᾶλλον μηνοειδές σ, γραφὴν ἴσως μετὰ τὴν χάραξιν τοῦ Τ, ἐξ οὗ τὸ ἀκανόνιστον τοῦ σχήματος καὶ τῆς θέσεως αὐτοῦ· τὸ ν μοι φαίνεται ὡς βραχυγραφικὸν σημεῖον, ὥστε ΑΙΤΥ = ἀστερόεντος. — στ. 9: τὸ ἀρχικὸν Α τῆς λ. *ἀλλὰ ἐχαράχθη* ὡς Κ, ἔπειτα διωρθώθη εἰς Α. — στ. 10: τὸ σ τοῦ ἄρθρου ἔχει τὸ σχῆμα τετρασκελοῦς, κατὰ μοναδικὴν ἐν τῇ ἐπιγραφῇ ἐξαίρεσιν.

Τὸ περιεχόμενον τῆς ἐπιγραφῆς εἶναι γνωστὸν καὶ ἐξ ἄλλων ὁμοίων ἐλασμάτων, προερχομένων ἐκ τάφων τῆς Ν. Ἰταλίας, τῶν Ἐλευθερῶν Κρήτης καὶ τῆς Ρώμης. Ἐπανειλημμένως μέχρι τοῦδε ἔτυχον ταῦτα ἐμπεριστατωμένης διαπραγματεύσεως, ὡς ἀποτελοῦντα σπουδαιότατην πηγὴν γνώσεως τῆς μυστικῆς τῶν Ἑλλήνων διδασκαλίας περὶ τῆς μετὰ θάνατον ζωῆς<sup>1</sup>. Κατὰ τὴν πλειονότητα τῶν εἰδικῶν ἀποτελοῦν κείμενα ἐκ τῆς μυστικῆς λατρευτικῆς πράξεως τῶν Ὀρφικῶν-Πυθαγορείων<sup>2</sup> καὶ προωρίζοντο διὰ τοὺς μεμνημένους νεκρούς, ἐντὸς τοῦ τάφου τῶν ὁποίων κατετίθεντο, διὰ νὰ χρησιμεύσουν εἰς τὰς ψυχὰς ὡς σημεῖα ἀναγνωρίσεως τῶν ὅτι ἀνήκουν εἰς τὴν κοινωνίαν τῶν ἐκλεκτῶν καὶ ὡς ἐφόδια ἐλευθέρως αὐτῶν εἰσόδου εἰς τὸ βασίλειον τοῦ Ἄδου.

Τὸ ἔλασμα τῶν Φαρσάλων συνάπτεται στενότερον κατὰ τὸ περιεχόμενον πρὸς τὰ τῆς Ρετελία καὶ τῶν Ἐλευθερῶν — τὰ τελευταῖα ὑπὸ συντετμημένην μορφήν καὶ κατὰ τὴν τοπικὴν διάλεκτον — καὶ σχηματίζει μετ' αὐτῶν ἐνιαίαν ὁμάδα, ἔχουσαν κοινὸν πρότυπον, τοῦλάχιστον κατὰ τὴν ἀρχικὴν αὐτοῦ μορφήν. Ὅπως εἰς ἐκεῖνα καὶ μάλιστα τὸ πρῶτον, καὶ εἰς τὸ νέον ἔλασμα ἐξιστοροῦνται εἰς τὴν ψυχὴν τὰ μυστικὰ τοῦ κάτω κό-

<sup>1</sup> Ἡ πληρῆστερα καὶ ἐπιμελεστέρα δημοσίευσίς τοῦ ὕλικου ἐγένετο ὑπὸ τῶν: COMPARETTI *Laminette Orfiche*, Firenze, 1910 καὶ OLIVIERI *Lamellae aureae orphicae*, Bonn, 1915. Πλήρη βιβλιογραφίαν βλ. Ο. KERN *Orphicorum fragmenta*, σ. 101, 32.

<sup>2</sup> Πρβ. ZIEGLER *Orphische Dichtung ἐν RE XXXVI*, σ. 1388 κέ., ἐνθα καὶ αἱ ἀπόψεις τῶν ἀντι-

φρονούντων, αἵτινες κατ' αὐτὸν ὀφείλονται «εἰς ἰσχυρογνώμονα μᾶλλον προκατάληψιν» παρὰ εἰς ἔλλειψιν σαφῶν τεκμηρίων περὶ τῆς στενῆς συναφείας τούτων πρὸς τὰ Ὀρφικά. Μετὰ τῆς γνώμης τῆς πλειονότητος συμφωνεῖ καὶ ὁ FRANZ CUMONT *Lux perpetua* (Paris, 1949), σ. 277.



σμου και παρέχονται εἰς αὐτὴν ὁδηγία, τίνι τρόπῳ θὰ δυνηθῆ νὰ εἰσέλθῃ εἰς τὴν ζωὴν τῆς μακαριότητος και τῆς ἀθανασίας.

Στ. 1-5: Καὶ ἐδῶ ἀναφέρονται, ὅπως και εἰς τὸ ἔλασμα τῆς Petelia, δύο κρήναι ἐν τῷ Ἄδῃ: μία ἀνώνυμος, διακρινομένη ἐκ τῆς παρ' αὐτὴν ἰσταμένης «λευκῆς κυπαρίσσου»<sup>1</sup>, ἐξ ἧς πρέπει νὰ ἀπομακρυνθῆ ἡ ψυχὴ, ἡ ἄλλη ὑπὸ τὸ ὄνομα τῆς Μνημοσύνης, τῆς ὁποίας θὰ ζητήσῃ νὰ πῆ τὸ «προορρέον ψυχρὸν ὕδωρ».

Ἡ ἀνωτέρω δοξασία ἀποτελεῖ πρωταρχικὸν δίδαγμα τῆς ὀρφικῆς ἐσχατολογίας, καθ' ἣν εἰς τὸν ἄλλον κόσμον ὑπάρχουν δύο πηγαί, ἐκ τῆς μιᾶς τῶν ὁποίων πίνουσι μόνον αἱ ψυχαὶ τῶν ἀνηκόντων εἰς τὴν κοινωνίαν τῶν «τελείων», ἀπὸ τῆς ἄλλης αἱ πρὸς νέαν ἐνσωμάτωσιν προωρισμένοι τῶν μὴ ἐξηγγισμένων, διὰ νὰ ἀπολέσουν πᾶσαν ἀνάμνησιν τῆς προτέρας αὐτῶν γήινης ὑπάρξεως. Κατὰ τὰ ἐκτιθέμενα ὑπὸ τοῦ Πλάτωνος (Πολιτ. X 621a) περὶ τοῦ «πεδίου τῆς Λήθης» και ἐκ τῆς ὑπάρξεως ὁμοίων πηγῶν εἰς τὸ ἱερὸν τοῦ Τροφονίου ἐν Λεβαδείᾳ, ὀνομαζομένων τῆς Λήθης και τῆς Μνημοσύνης (ΠΑΥΣΑΝ. ΙΧ 39, 8), ἐξ ὧν ἴσως ἐνεπνεύσθη και ἡ ὀρφικὴ αὕτη διδασκαλία<sup>2</sup>, καθίσταται σαφὲς ὅτι και ἡ ἐπὶ τῶν ἐλασμάτων ἀνωνύμως φερομένη κρήνη πρέπει νὰ ταυτισθῆ πρὸς τὴν τῆς Λήθης.

Ἄλλὰ μεταξὺ τῶν δύο ὑπ' ὅσιν ἐλασμάτων παρατηρεῖται διαφορὰ ὡς πρὸς τὴν καθοριζομένην θέσιν τῆς τελευταίας ταύτης, και δὴ διαφορὰ οὐσιώδης κατὰ τὴν ὀρφικὴν ἀντίληψιν. Εἰς τὴν ἐπιγραφὴν τῆς Petelia τοποθετεῖται «Ἄϊδαο δόμων ἐπ' ἀριστερᾶ», και ἡ τοιαύτη τοποθέτησις συμφωνεῖ πρὸς τὴν ὀρφικὴν διδασκαλίαν περὶ δύο ὁδῶν ἐν τῷ Ἄδῃ, ἐξ ὧν ἡ ἀριστερὰ ἄγει εἰς τὸν τόπον τῆς τιμωρίας, ἡ πρὸς τὰ δεξιὰ εἰς τὸν τόπον τῆς μακαριότητος (ΠΛΑΤΩΝΟΣ Πολιτ. X 614c, Φαίδων 108a)<sup>3</sup>. Σύμφωναι πρὸς τὴν ὀρφικὴν ταύτην διδασκαλίαν εἶναι και αἱ λοιπαὶ ὅμοιαι ἐπιγραφαί, εἰς ὅσας γίνεται μνεῖα τοῦ πράγματος· τοιουτοτρόπως, εἰς τὰ κρητικὰ ἐλάσματα ἀναφέρεται: «ἀλλὰ πιέμοι | κράνας αἰερώ ἐπὶ δεξιὰ», και ἐπὶ ἑνὸς ἐκ τῶν εὐρεθέντων ἐν Θουρίοις ἀναγράφεται: «χαῖρ(ε) χαῖρε δεξιᾶν ὁδοιορ(ῶν)». Ἀπὸ τῆς κεντρικῆς ταύτης ὀρφικῆς διδασκαλίας φαίνεται παρεκκλίνουσα ἡ ἡμετέρα ἐπιγραφὴ διὰ τῆς τοποθετήσεως τῆς κρήνης τῆς Λήθης «Ἄϊδαο δόμοις ἐνδέξια».

Ἐπιθέσεις περὶ αὐθαιρέτου μεταβολῆς ὑπὸ τοῦ ἀντιγραφέως ἢ τοῦ χαράκτου τοῦ παρόντος ἐλάσματος ἑνὸς τόσον οὐσιώδους διδάγματος τῶν Ὀρφικῶν νομίζω ὅτι πρέπει νὰ ἀποκλεισθῆ. Ὁ τόσον ἄλλως τε καθαρὸς ἐπικὸς τύπος τοῦ ἐπιρρήματος δὲν εἶναι δυνατὸν νὰ ὀφείληται εἰς αὐτοσχεδιασμόν, και πρέπει μᾶλλον νὰ πιστεύσωμεν ὅτι ἐν

1 Τὴν αὐτὴν φράσιν εἰς τὴν ἐπιγραφὴν τῆς Petelia ἐρμηνεύει ὁ COMPARETTI ἔ.ἀ., σ. 34, ὡς *populum albam* (=λευκὴν), ἣν ἀποψιν ἀποκρούει ὁ GRUPPE, Berl. philol. Wochenschr., 32, 1912, σ. 105, θεωρῶν ὅτι πρόκειται περὶ τῆς συνήθους κυπαρίσσου, χαρακτηριζομένης ὡς λευκῆς μᾶλλον ἐκ τοῦ λευκοῦ αὐτῆς κορμοῦ και ἐκ τῆς ἐπικρατούσης ἐν τῇ φαντασίᾳ ἰδέας ὅτι εἰς τὸν κάτω κόσμον φυτὰ και δένδρα εἶναι ἅπαντα λευκά. Τὸ αὐτὸ δένδρον, ἀλλ' ἄνευ δηλώσεως τοῦ χρώματός του, ἴσταται κατὰ τὰς κρητικὰς ἐπιγραφὰς παρὰ τὴν κρήνην τῆς Μνημοσύνης.

2 Πρβ. HARRISON Prolegomena, σ. 579, ἐνθα (σ. 575 κέ.) και ἐκτίθενται ἐκτενέστερον τὰ τῆς ὀρφικῆς διδασκαλίας περὶ τῶν δύο τούτων πηγῶν ἐν τῷ Ἄδῃ.

3 Πρβ. FRANZ CUMONT ἔ.ἀ., σ. 278 κέ. Ὁμοία διδασκαλία και εἰς τὴν χριστιανικὴν θρησκείαν: ΜΑΤΘΑΙΟΥ 25, 31 κέ. περὶ τοῦ «ἐκ δεξιῶν και ἐξ εὐωνύμων» διαχωρισμοῦ τῶν δικαίων και ἀδίκων κατὰ τὴν καθολικὴν κρίσιν· περαιτέρω παραδείγματα ἐπιβιώσεως τῆς ὀρφικῆς ταύτης ἀντιλήψεως εἰς τὸν χριστιανισμόν βλ. ἐν FRANZ CUMONT ἔ.ἀ., σ. 281.

προκειμένω τὸ ἔλασμα ἀντιγράφει πιστῶς τὸ πρωτότυπον. Πρὸς ἐξήγησιν τῆς ἀνωμαλίας θὰ ἠδύναντο νὰ δοθῶσιν αἱ δύο ἀκόλουθοι ἐρμηνεῖαι: 1) Τὸ ἐνδέξια, ὡς συναπτόμενον μετὰ τῆς προθέσεως ἐν, εἶναι ἐπίρρημα τῆς στάσεως· εἶναι λοιπὸν δυνατόν νὰ ὀρίζῃ τὴν θέσιν τῆς κρήνης οὐχὶ ὡς πρὸς τὴν προσερχομένην ψυχὴν, ὡς εἰς τὴν ἐπιγραφὴν τῆς Petelia, ἀλλ' ὡς πρὸς τὸ ἰστάμενον ἀνάκτορον τοῦ Ἄδου· κεῖται ἐπομένως αὕτη δεξιὰ μὲν τῶν δόμων τοῦ Ἄδου, ἀριστερὰ ὅμως τῆ προσερχομένη ψυχῆ. 2) Ἡ πηγὴ τῆς Μνημοσύνης ὀρίζεται εἰς τὸ παρὸν ἔλασμα «πρόσω»<sup>1</sup>, ἥτοι ἔμπροσθεν τῆς πηγῆς τῆς Λήθης· ἀλλ' ἔκ τινος χωρίου τοῦ Ἀριστοτέλους<sup>2</sup> μανθάνομεν ὅτι οἱ ὄρφικοι «τὸ δεξιὸν καὶ ἄνω καὶ ἔμπροσθεν ἀγαθὸν ἐκάλουν, τὸ δὲ ἀριστερὸν καὶ κάτω καὶ ὀπισθεν κακὸν ἔλεγον». Καὶ ἂν λοιπὸν ἡ ἐρμηνεῖα τοῦ ἐνδέξια διὰ τὴν πηγὴν τῆς Λήθης δὲν δύναται νὰ στηριχθῆ ὡς ἀνωτέρω ἐξετέθη, δυνάμεθα καὶ πάλιν νὰ εἴμεθα βέβαιοι ὅτι τὸ πρωτότυπον τοῦ ἐκ Φαρσάλων ἐλάσματος δὲν ἀπομακρύνεται τῆς κεντρικῆς ὄρφικῆς διδασκαλίας, ἐφ' ὅσον διὰ τοῦ καθορισμοῦ τῆς πηγῆς τῆς Μνημοσύνης πρόσω τῆς πηγῆς τῆς Λήθης δὲν εἶναι ἡ κατεύθυνσις αὐτῶν ἀριστερὰ - δεξιὰ ἐκείνη, ἣτις διακρίνει αὐτὰς ἐνταῦθα, ὡς εἰς τὴν ἐπιγραφὴν τῆς Petelia, ἀλλ' ἡ θέσις αὐτῶν ὀπισθεν καὶ ἔμπροσθεν.

Περαιτέρω, μικραὶ τινες διαφοραὶ εἰς τὸ περιεχόμενον τῶν στίχων τούτων μεταξὺ τῆς ἰδικῆς μας καὶ τῆς ἄλλης ὁμοίας δὲν παρέχουν μὲν δυσκολίας ὡς ἡ ἀνωτέρω, ἀποδεικνύουν ὅμως διαφορὰν πρωτοτύπων, ἐξ ὧν ἀντιγράφουν αὐταί. Τοιοῦτοτρόπως, ἀπὸ τῆς ἐπιγραφῆς τῶν Φαρσάλων λείπει ὁ σύνδεσμος δέ, ὅστις εἰσάγει τὴν ἀρχικὴν πρότασιν εἰς τὴν ἐπιγραφὴν τῆς Petelia, ἐξ οὗ ὠδηγήθησάν τινες παλαιότερον εἰς τὴν σφαλερὰν σκέψιν ὅτι πρόκειται ἐκεῖ περὶ χρησιμοῦ, δοθέντος εἰς τοὺς συγγενεῖς τοῦ τεθνεῶτος ὑπὸ τοῦ χρηστηρίου τοῦ Τροφωνίου ἐν Λεβαδείᾳ<sup>3</sup>. Ἀντὶ τοῦ «μηδὲ σχεδὸν ἐμπελάσειας» τῆς τελευταίας, τίθεται εἰς τὴν τῶν Φαρσάλων ἢ κατὰ πολὺ ποιητικωτέραν μορφήν φράσις «μηδὲ σχεδόθεν πελάσθηθα»<sup>4</sup>. Ἡ κατωτερότης τῆς ποιητικῆς συνθέσεως τῆς ἐπιγραφῆς τῆς Petelia φαίνεται καὶ ἐκ τῆς κατωτέρω φράσεως «εὐρήσεις δ' ἑτέραν τῆς Μνημοσύνης ἀπὸ λίμνης ψυχρὸν ὕδωρ προ(ρ)ρέον», ὅπου ἡ μετοχὴ οὕτω τιθεμένη εἶναι ἐντελῶς ἀσύνδετος.—Οἱ φύλακες ἔπειτα τῆς λίμνης τῆς Μνημοσύνης, τῶν ὁποίων ἔργον εἶναι νὰ ἐμποδίζωσι τὴν πρόσδοτον εἰς τὰς ψυχὰς τῶν ἀμυήτων καὶ νὰ ἐπιτρέπωσιν αὐτὴν μόνον εἰς ὅσας θὰ ἀπαγγείλωσι καθωρισμένα συνθήματα, καὶ οἱ ὅποιοι ἀποτελοῦσιν ὡσαύτως ἀποκλειστικῶς προσιδιάζον τῆ ὄρφικῆ διδασκαλίᾳ στοιχεῖον<sup>5</sup>, ὀρίζονται ἐπύπερθεν<sup>6</sup> αὐτῆς εἰς τὴν ἡμετέραν ἐπιγραφὴν, ἐπίπροσθεν ταύτης εἰς τὴν τῆς Petelia<sup>7</sup>.

Στ. 6-7: Οἱ στίχοι οὗτοι λείπουν ἀπὸ τοῦ τελευταίου ἐλάσματος, ὅπου τοιοῦτοτρόπως τὸ ἀκόλουθον ἀπαρέμφατον εἰπεῖν προσλαμβάνει πολλὴν προστακτικὴν ἔμφα-

1 Διὰ τὸ διπλοῦν σ τοῦ ἐπιρρήματος βλ. BUCK Introduction to the Study of the Greek Dialects, σ. 66, καὶ SCHWYTZER Griech. Grammatik, σ. 321· πρβ. εἰς ἐπιγραφὴν Petelia εὐρήσεις καὶ εἰς ἐπιγραφὰς Θουρίων ἀσσιεροβλήτα, Λεσσοποινας κλπ.

2 Frgm. 200 Rose.

3 Βλ. ἐν COMPARETTI ἔ.ἀ., σ. 34.

4 Διὰ τὸ σχεδόθεν πρβ. OM. β 267: ὡς ἔφατ' εὐχόμενος, σχεδόθεν δέ οἱ ἦλθεν Ἀθήνη· II 800, κλπ. Διὰ τὴν ὑποτακτικὴν πελάσθηθα βλ. P. CHANTRAINE Gram-

maire homérique, σ. 463· πρβ. OM. Ψ 344: εἰ γὰρ κ' ἐν νύσση γε παρεξέλασθηθα διώκων.

5 Πρβ. COMPARETTI ἔ.ἀ., σ. 35.

6 Ἀντὶ ἐπύπερθεν, κατὰ ψίλωσιν, χαρακτηριστικὴν τῶν διαλέκτων τῆς Ἰωνίας, τῆς λεσβιακῆς, ἡλειακῆς, κυπριακῆς καὶ τῆς Κ. Κρήτης (BUCK ἔ.ἀ., σ. 49).

7 Θὰ ἠδύνατο καὶ ἐνταῦθα νὰ προσκομισθῆ τὸ ἀνωτέρω ἀπόσπασμα τοῦ Ἀριστοτέλους, καθ' ὃ καὶ τὰ δύο ἐπιρρήματα ἔχουν τὴν αὐτὴν σημασίαν ἐν τῇ ὄρφικῆ-πυθαγορείῳ ἀντιλήψει.

σιν καὶ ἡ συνέχεια τῆς διηγήσεως χάνει πολὺ ἐκ τῆς φυσικότητός της. Εἰς τὴν ἰδικήν μας ἐπιγραφὴν, ἀντιθέτως, διὰ τῆς προσθήκης τῶν στίχων τούτων ὁ διηγηματικὸς χαρακτήρ διατηρεῖται περισσότερον λογικὸς καὶ ἀβίαστος· πρέπει ἴσως νὰ ὑποθέσωμεν ὅτι δὲν ἔλειπον οὗτοι καὶ ἀπὸ τοῦ πρωτοτύπου τῆς Petelia, ἀλλ' ἠθελημένως παρελείφθησαν ὑπὸ τοῦ χαρακτοῦ ἐνταῦθα χάριν συντομίας.

Στ. 8-10: Ἡ ἀπάντησις τῆς ψυχῆς εἰς τὸ ἐρώτημα τῶν φυλάκων, τίς ἢ χρεῖα τῆς ἐκεῖ ἀφίξεώς της, εἶναι ὁμοιόμορφος εἰς ὅλα τὰ σχετικὰ ἐλάσματα. Κατὰ τὴν ὄρφικὴν ἀντίληψιν περὶ τῆς ἐκ τῶν Τιτάνων καταγωγῆς τοῦ ἀνθρώπου, ἡ ψυχὴ βεβαιοῖ: «Γῆς παῖς εἰμι καὶ οὐρανοῦ ἀστερόεντος». Ἐσημειώθη ἤδη ἀνωτέρω ὅτι κατ' ἀρχὰς ἀντὶ ἀστερόεντος ἀνεγνώσαμεν αὐτῶ = αὐτοῦ, θεωρήσαντες ὅτι τὸ αὐτοῦ ἀστέριος ὄνομα τοῦ ἡμετέρου ἐλάσματος ἀντικαθιστᾶ τὴν λ. ἀστερόεντος τῶν λοιπῶν ὁμοίων. Ἀλλ' ἡ τοιαύτη ἀποκατάστασις ἐκτὸς τοῦ ὅτι καταστρέφει τὴν ἄλλως ὑψηλὴν ποιητικὴν σύνθεσιν τῆς ἐπιγραφῆς μας, προσκόπτει ἐπὶ πλέον καὶ εἰς τὴν δυσκολίαν ὅτι οὐδαμοῦ αὐτῆς παρατηροῦνται συμπλέγματα γραμμάτων, καὶ αὕτη δὲ ἡ δίφθογγος ΑΥ γράφεται κεχωρισμένως εἰς ὅσας ἄλλας περιπτώσεις συναντᾶται παρέκκλισις ἀπὸ τοῦ κανόνος δὲν θὰ ἐξηγεῖτο ἐνταῦθα, διότι μετὰ τὴν λέξιν καταλείπεται ἀκόμη χῶρος μέχρι τοῦ ἄκρου τοῦ ἐλάσματος, ἱκανὸς νὰ περιλάβῃ ἀνέτως ὀλόκληρον τὴν λ. αὐτῶ, ἐὰν περὶ αὐτῆς ἐπρόκειτο, ἄνευ ἀνάγκης συνδέσεως τῶν γραμμάτων. Κατελήξαμεν διὰ τοῦτο εἰς τὸ συμπέρασμα, μετὰ τὴν διευκρίνισιν τοῦ δευτέρου γράμματος ὡς C, ὅτι πρόκειται περὶ τῆς λέξεως «ἀστερόεντος», γεγραμμένης βραχυγραφικῶς<sup>1</sup>.

Διὰ τῆς ἀναγνώσεως ταύτης εὐρίσκει τὴν φυσικὴν ἐρμηνείαν της καὶ ἡ ἐπομένη φράσις: Ἀστέριος ὄνομα. Ἐπὶ τοῦ ἐλάσματος τῆς Petelia ἡ ψυχὴ τοῦ μύστου ἀφοῦ βεβαιώνει τοὺς φύλακας ὅτι εἶναι τέκνον τῆς Γῆς καὶ τοῦ Οὐρανοῦ, προσθέτει εἰς ἐπίρρωσιν: αὐτὰρ ἐμοὶ γένος οὐράνιον· τόδε δ' ἴστε καὶ αὐτοί. Εἶναι ἀναγκαῖα προσθήκη πρὸς ἄρσιν πάσης ἀμφιβολίας εἰς τοὺς φύλακας περὶ τοῦ οὐρανοῦ γένους τῆς προσερχομένης ψυχῆς<sup>2</sup>. Τὴν αὐτὴν βεβαίωσιν ἐπαναλαμβάνει ἔπειτα ἡ ψυχὴ καὶ ὅταν παρουσιάζεται πρὸ τῶν ἰδίων τῶν θεῶν τοῦ κάτω κόσμου, ὅπως ἀναφέρεται εἰς τὰ ἐκ Θουρίων ἐλάσματα: καὶ γὰρ ἐγὼν ὑμῶν γένος εὐχνομαι ὄλβιον εἶναι. Εἰς τὰ κρητικὰ ἐλάσματα παραλείπεται μὲν ἡ τελευταία αὕτη διαβεβαίωσις ἔνεκα τῆς συντετμημένης αὐτῶν μορφῆς, πρέπει ὅμως νὰ ὑπῆρχε καὶ εἰς αὐτῶν τὸ πρωτότυπον, ὡς ἐξυπακουομένη ἐκ τῆς ἐρωτήσεως τῶν φυλάκων πῶ δ' εἶσί, ἣτις ἀφορᾷ εἰς τὸ γένος τῆς ψυχῆς<sup>3</sup>. Θὰ ἦτο περίεργον, ἐὰν ἡ οὐσιώδης — ὡς ὀρθῶς τονίζει ὁ Kern (ἔ.ἀ.) — αὕτη ὁμολογία τοῦ ὄρφικου μύστου παρελείπετο εἰς τὴν ἐπιγραφὴν τῶν Φαρσάλων, μετὰ τῆς εὐλαβείας ἀντιγράφουσαν τὸ πρωτότυπον, ἀπὸ τοῦ ὁποῦ ἐξ ἄλλου θὰ ἦτο ἀδύνατον νὰ λείπῃ ἡ ἀνωτέρω φράσις. Εἶναι διὰ τοῦτο πολὺ λογικὸν νὰ ὑποθέσωμεν ὅτι διὰ τῆς φράσεως Ἀστέριος ὄνομα δηλοῦται τὸ πραγματικὸν ὄνομα τοῦ ἀποθανόντος, ὅπερ οὗτος ἔφερεν εἴτε ἀπὸ τῆς γεννήσεώς του — τὸ ὄνομα παραδίδεται ὡς μυθολογικὸν καὶ δὴ συνδεδεμένον μετὰ

1 Τὸ ὅτι παράδειγμα ὁμοίας βραχυγραφίας δὲν συναντᾶται μετὰ τῶν συγχρόνων χειρογράφων, δὲν ἀποτελεῖ λόγον νὰ τὴν ἀρνηθῶμεν ἐνταῦθα, λαμβανομένης ὑπ' ὄψιν τῆς ἐλευθερίας, ἣτις ἐν ἀρχῇ ἐπεκράτει παρὰ

τοῖς Ἑλλησιν ὡς πρὸς τὴν χρῆσιν τῶν βραχυγραφιῶν: πρβ. GARDTHAUSEN ἔ.ἀ. II, σ. 320.

2 Βλ. OTTO KERN ἐν HERMES 51, 1916, σ. 554 κ.ε.

3 Πρβ. O. KERN αὐτόθι, σ. 559, 1.

της Θεσσαλίας: βλ. ROSCHER Lexikon, I, ἐν λ. Ἀστερίων 5, καὶ Ἀστέριος 5 — ἢ μετὰ τὴν μύησιν προσλαβὼν τοῦτο, ὡς ὄνομα καθαρῶς οὐράνιον, σύμφωνον πρὸς τὴν ὄρφικὴν ἀντίληψιν, καθ' ἣν οἱ μεμνημένοι μετέχουν τοῦ θείου. Ἀναφέρων λοιπὸν ὁ ἐκ Φαρσάλων μύστης τὸ ὄνομά του εἰς τοὺς φύλακας, δὲν ἔχει χρεῖαν ἄλλων διαβεβαιώσεων, ἵνα πείσῃ αὐτοὺς περὶ τοῦ οὐρανόου αὐτοῦ γένους.

Τὰ μετὰ τὸν στ. 10 ἀποτελοῦν σύντημσιν ἐκτενεστεροῦ τύπου, περιλαμβανομένου εἰς τὸ ἔλασμα τῆς Petelia. Ἡ διὰ τῆς φράσεως *δίψη δ' εἰμ' ἀδός*, καθολικῆς εἰς ὅλα τὰ ἐλάσματα τῆς κατηγορίας ταύτης<sup>1</sup>, ἐκφραζομένη ἰδέα τῆς φλογεραῆς δίψης τῶν ψυχῶν ἐν τῷ Ἄδῃ, ἀπαντᾷ — ἐκτὸς ἄλλων — καὶ εἰς τὴν χριστιανικὴν θρησκείαν, ἄριστα διατυπωμένη εἰς τὴν παραβολὴν τοῦ πλουσίου καὶ τοῦ Λαζάρου<sup>2</sup>. — Ἐσημειώθη ἤδη ἀνωτέρω ὅτι τὸ ἀρχικὸν Α τοῦ συνδέσμου εἰς τὴν φράσιν *ἀλλὰ δότε μοι κλπ.* ἐγράφη ἐν ἀρχῇ ὡς Κ' εἰς τὰς ἄλλας ὁμοίας ἐπιγραφὰς ἢ προηγουμένη φράσις δλόκληρος ἔχει οὕτως: *δίψη δ' εἰμ' ἀδός καὶ ἀπόλλυμαι* δὲν ὑπάρχει συνεπῶς ἀμφιβολία ὅτι καὶ εἰς τὸ πρωτότυπον τῆς ἰδικῆς μας ἐπιγραφῆς ἔκειντο αἱ δύο τελευταῖαι λέξεις, αἵτινες παρελείφθησαν εἰς αὐτὴν ἴσως κατὰ λάθος, ἢ μᾶλλον ἀπὸ σκοποῦ πρὸς σύντημσιν τῶν κατωτέρω, ἐλλείψει χώρου. — Διὰ τὴν κατανόησιν τῆς εἰς τὰς κρητικὰς ἐπιγραφὰς φράσεως: *ἀλλὰ πέμ μοι κράνας κλπ.* πολλαὶ ἀναγνώσεις προϋτάθησαν καὶ μεγάλη συζήτησις ἐγένετο<sup>3</sup>. ὁ ἐν τῷ ἡμετέρῳ ἐλάσματι τύπος *ἀλλὰ δότε μοι πῆν ἀπὸ τῆς κρήνης* πιστεύω ὅτι δικαιοῦ ἐκείνους, οἵτινες προτείνουν ὁμοίαν συμπλήρωσιν ἐκεῖ τοιοῦτοτρόπως, δὲν ἀποτελοῦν οἱ λόγοι οὗτοι ἀπάντησιν τῶν φυλάκων (οὕτω παρουσιάζει αὐτοὺς ὁ KERN εἰς τὴν μεταγραφὴν του: *Fragmenta Orphicorum*, ἔ.ἀ.), ἀλλ' ἐξακολουθοῦν νὰ εἶναι λόγοι τῆς ὁμιλοῦσης ψυχῆς.

Ὡς πρὸς τὴν καταγωγὴν τοῦ κειμένου τῶν παρόντων ἐλασμάτων διάφοροι γινῶμαι διετυπώθησαν. Ὁ Dieterich καὶ μετ' αὐτοῦ καὶ ἄλλοι<sup>4</sup> ὑπεστήριξαν ὅτι ἀποτελοῦν ἀποσπάσματα, παραληφθέντα ἀπ' εὐθείας ἐκ τοῦ γνωστοῦ εἰς ἡμᾶς μόνον διὰ τοῦ τίτλου του ὄρφικου βιβλίου «Εἰς Ἄιδου κατάβασις», ὅπερ εἶχε συντεθῆ ἐν ἑξαμέτρῳ κατὰ τὸ πρωτότυπον τοῦ παρ' Αἰγυπτίους Βιβλίου τῶν Νεκρῶν<sup>5</sup>. Ἡ ὑπόθεσις αὕτη ἐθεωρήθη οὐ μόνον ἀναπόδεικτος ἀλλὰ καὶ ἀπίθανος: τὴν μορφήν τοῦ κειμένου τῶν ἐλασμάτων ὑπὸ τύπον διδαχῆς δὲν θὰ εἶχεν ἀσφαλῶς ἢ ὑπὸ τύπον διηγήσεως ἀποκά-

1 Εἰς τὴν ἐπιγραφὴν τῆς Petelia τὸ ἐπίθετον εἶναι κατὰ γένος θηλυκόν: *δίψη δ' εἰμὶ αὐή* τὴν διαφορὰν τοῦ γένους ἐξηγεῖ ὁ COMPARETTI ἔ.ἀ., σ. 36, οὐχὶ ἐκ τῆς διαφορᾶς τοῦ φύλου τοῦ ἀποθανόντος, ἀλλ' ἐκ τοῦ ὅτι ἐνταῦθα τὸ ἐπίθετον τίθεται κατὰ τὸ γένος τῆς ὁμιλοῦσης ψυχῆς.

2 ΛΟΥΚΑ 16, 19 κέ.: ὁ ἄδικος πλούσιος, καθ' ὃν χρόνον εὐρίσκειτο ἐν τῷ Ἄδῃ, «ἐπάρας τοὺς ὀφθαλμοὺς αὐτοῦ, ὑπάρχων ἐν βασάνοις, ὄρα Ἀβραάμ ἀπὸ μακρόθεν καὶ Λάζαρον ἐν τοῖς κόλποις αὐτοῦ. καὶ αὐτὸς φωνήσας εἶπεν» πάτερ Ἀβραάμ, ἐλέησόν με καὶ πέμψον Λάζαρον

ἵνα βάψῃ τὸ ἄκρον τοῦ δακτύλου αὐτοῦ ὕδατος καὶ καταψύξῃ τὴν γλῶσσάν μου, ὅτι ὀδυνῶμαι ἐν τῇ φλογὶ ταύτῃ».

3 Βλ. ἐν COMPARETTI ἔ.ἀ., σ. 39 καὶ OLIVIERI ἔ.ἀ., σ. 15.

4 Nekyia, σ. 128 καὶ 135 (παρὰ RHODE Psyche<sup>2</sup>, II, σ. 217,2). COMPARETTI ἐν JHS 3, 1882, σ. 117. FOUCART Les mystères d'Eleusis, σ. 425 καὶ 429.

5 Περὶ τοῦ συγγραφέως τῆς «Εἰς Ἄιδου κατάβασις» βλ. ZIEGLER ἔ.ἀ., σ. 1394 κέ.

λυψις τοῦ ἰδρυτοῦ τῶν Ὀρφικῶν περὶ τοῦ τί εἶδε καὶ ἐγνώρισε κατὰ τὴν κἀθοδὸν του εἰς Ἄδην<sup>1</sup>. Ἄλλ' ἐὰν ἡ ἀνωτέρω ἄποψις ἐξακριβωθῆ ὑπερβολικῆ, ἀκόμη καὶ ὑπὸ πρῶην ὑποστηρικτῶν της<sup>2</sup>, δὲν δυνάμεθα ἐν τούτοις νὰ θεωρήσωμεν ὅτι τὰ ἐλάσματα ταῦτα ἐχαράχθησαν «ἐπ' εὐκαιρίᾳ»: ἡ φύσις τῶν περιλαμβανομένων εἰς αὐτὰ στίχων καὶ ἡ σύγκρισις τῶν ὁμοιοτήτων καὶ διαφορῶν αὐτῶν εἰς τὰ καθ' ἕκαστον παραδείγματα δεικνύουν ὅτι ἐλήφθησαν οὗτοι ἀσφαλῶς ἀπὸ τὰ βιβλία τοῦ ὄρφικοῦ κανόνος, τῶν ὁποίων ἐξ ἄλλου τὰ κυριώτερα μέρη ἀπετελέσθησαν ἐκ τοῦ βιβλίου τῆς Καταβάσεως, θεωρουμένου τρόπον τινὰ ὡς τοῦ Εὐαγγελίου τῶν Ὀρφικῶν. Ἀπὸ τῆς ἱεροτελεστίας πρὸ τοῦ φερέτρου τοῦ νεκροῦ, τῆς περιεχομένης εἰς τὰ κανονικὰ ταῦτα βιβλία, ἀπεσπῶντο τὰ ἐπὶ τῶν ἐλασμάτων κείμενα κατ' ἐκλογὴν, εἴτε ἀπὸ τοῦ μέρους τοῦ ἀναφερομένου εἰς τὴν πρὸ τῶν φυλάκων πρόσδοτον τῆς ψυχῆς (Φαρσάλων - Petelia - Ἐλευθερῶν), εἴτε ἀπὸ τοῦ ἀφορῶντος εἰς τὴν παρουσίαν αὐτῆς πρὸ τῶν θεῶν τοῦ κάτω κόσμου (Θουρίων)<sup>3</sup>. Διὰ τῆς τοιαύτης τροποποιήσεως τῆς θεωρίας τοῦ Dieterich ἐρμηνεύονται αἱ ὁμοιότητες εἰς τὰ ὁμοειδῆ ἐλάσματα: ὀφείλονται αὐταὶ εἰς τὴν καταγωγὴν τῶν πρωτοτύπων αὐτῶν ἐκ κοινοῦ προτύπου, τοῦ βιβλίου τῆς «Καταβάσεως»· ἦτο ὁμοίως ἐπόμενονον εἰς τὰ ἐξ αὐτῆς ἀποτελεσθέντα κανονικὰ βιβλία πρὸς χρῆσιν τῆς λατρείας τῶν ὄρφικῶν νὰ παρεισδύσουν καὶ μικραὶ τινες ἀλλοιώσεις κατὰ τόπους καὶ χρόνον: ἐξ οὗ γεγονότος δύνανται νὰ ἐρμηνευθῶσι καὶ αἱ διαφοραὶ, τοῦλάχιστον αἱ σημαντικώτεραι, μεταξὺ τῶν περὶ ὧν ὁ λόγος ἐλασμάτων<sup>4</sup>. Αἱ παρατηρούμεναι ἐξ ἄλλου συντηρήσεις τοῦ κειμένου αὐτῶν, κατὰ τὸ μᾶλλον ἢ ἥττον σοβαραὶ, εὐρίσκουν τὴν ἐξήγησίν των διὰ τῆς ἀπόψεως τοῦ Foucart<sup>5</sup>, καθ' ἣν, συμφώνως πρὸς τὸν χαρακτήρα τῶν ἐλασμάτων ὡς «φυλακτῶν» τῆς ψυχῆς, ἤρκει ἡ ἀναγραφὴ ἐπ' αὐτῶν ὀλίγων μόνον φράσεων, διὰ νὰ προφυλαχθῆ αὕτη ἀπὸ τῶν κινδύνων κατὰ τὸ ἐν Ἄδῃ ταξίδιον.

ΝΙΚΟΛΑΟΣ Μ. ΒΕΡΔΕΛΗΣ

1 Βλ. ἀντόθι, σ. 1394.

2 Οὕτω ὁ COMPARETTI ἐν Laminette Orfiche, σ. 36 διορθώνει τὴν προτέραν του ἄποψιν, λέγων ὅτι «questa idea deve essere eliminata».

3 Ἡ ἐπὶ τῇ βάσει τῆς ἀπόψεως ταύτης γενομένη ὑπὸ τοῦ ZIEGLER (ἔ.ἀ., σ. 1387) λογικὴ συναρμολόγησις τοῦ κειμένου τῶν καθ' ἕκαστα ὁμάδων τῶν προκειμένων

ἐλασμάτων εἶναι ἡ πλέον ἱκανοποιητικὴ.

4 Πρβ. RHODE Psyche<sup>3</sup> II, σ. 217, 2, ἐνθα ἀποδίδονται αἱ διαφοραὶ μεταξὺ τῶν ἐλασμάτων τῶν Θουρίων εἰς τὴν διαφορὰν πρωτοτύπων, αἱ δὲ ὁμοιότητες εἰς τὴν καταγωγὴν ὅλων ἐκ κοινοῦ ἄρχικοῦ προτύπου.

5 ἔ.ἀ., σ. 429.