

ΤΟ ΠΕΛΑΡΓΙΚΟΝ, ΤΟ ΑΣΚΛΗΠΙΕΙΟΝ, ΑΙ ΟΔΟΙ ΑΙ ΑΝΑΓΟΥΣΑΙ ΠΡΟΣ ΤΑ ΠΡΟΠΥΛΑΙΑ

ΥΠΟ ΑΝΤΩΝΙΟΥ Δ. ΚΕΡΑΜΟΠΟΥΛΛΟΥ

(Πικ. 1-3).

Κατὰ τὴν ἀρχαιότητα δύο κυρίως ὁδοὶ ἤγον πρὸς τὰ Προπύλαια τῆς Ἀκροπόλεως, ὡς γνωστόν, ἢ ἐκ τοῦ Ἀσκληπιείου¹ καὶ ἢ ἐκ δυσμῶν πομπικῆ ὁδὸς² δεχομένη τὰς ἀπὸ βορρᾶ εἰς αὐτὴν ἐκβαλλούσας μεταξὺ Ἀκροπόλεως καὶ Ἀρείου Πάγου³· μία τούτων ἦτο καὶ ὁ περὶ τὴν Ἀκρόπολιν «περίπατος».

Τῶν ὁδῶν τούτων μέρη τινὰ μόνον εἶνε γνωστὰ καὶ κυρίως τὰ μακρὰν τῶν Προπυλαίων. Ἐγγὺς τῶν Προπυλαίων δὲν εἶνε καθωρισμένη σαφῶς ἡ κατάστασις, οἱ δὲ χάρται δεικνύουσιν ἐσφαλμένην κατεύθυνσιν· οὕτω π.χ. ὁ χάρτης Π τῆς Topogr. von Athen τοῦ Judeich, ἀντιπροσωπεύων τὴν κρατοῦσαν γνώμην⁴, δεικνύει ὑπὸ τὴν δυτικὴν πλευρὰν τοῦ πύργου τῆς Νίκης τὰς γνωστὰς κοιλότητας τοῦ βράχου (πίν. 1 ἀριθ. 54)⁵ τὰς σχηματισθείσας ἐκ μακροχρονίου διαβάσεως ἀνθρώπων καὶ ζώων, ἦτοι ἐκ τινος ἔν τισι χρόνοις ὑπαρξάσης ἐνταῦθα ὁδοῦ, καὶ ἐν συνεχείᾳ τῆς γραμμῆς τούτων τῶν ἐν τῷ βράχῳ κοιλοτήτων προέκτασιν τῆς ὁδοῦ κατ' εὐθείαν πρὸς νότον (ἀριθ. 53^α) πρῶτον, εἶτα δὲ στροφὴν πρὸς δυσμὰς καὶ ἔλιγμὸν ἔπειτα πρὸς βορρᾶν καὶ νότον.

Ἡ χάραξις αὕτη τῆς ὁδοῦ ἐν ταῖς λεπτομερείαις εἶνε ἀνθαίρετος καὶ δεῖται διορθώσεως, μάλιστα δὲ κατὰ τὸ μέρος, ὅπερ μετὰ τὰς ἐν τῷ βράχῳ κοιλότητας (54) διευθύνεται πρὸς νότον κατ' εὐθείαν (πρὸς τὸ 53^α). Διότι ὁ βράχος ἐνταῦθα εἶνε ὑψηλὸς καὶ ἀπότομος καὶ οὐδὲν σημεῖον δεικνύει, ὅτι ἐπ' αὐτοῦ διήρχετο ὁδός, μάλιστα δὲ ἡ ὁδός, ἣτις τόσον βαθέα ἔχνη κατέλιπε παρὰ τὴν βορειοδυτικὴν γωνίαν τοῦ πύργου τῆς Νίκης.

Κατὰ τὸ ἔτος 1928⁶, ἐπεχείρησα σκαφήν τινα ἔξω παρὰ τὸν πύργον τῆς Νίκης καὶ ἀπεκάλυψα τὰ ὑπὸ τὰ χώματα κρυπτόμενα παλαιότερα ἔχνη τῆς συνεχείας τῆς ὁδοῦ τῶν ἐν τῷ βράχῳ κοιλοτήτων, ἅτινα θὰ ἠδύνατό τις νὰ ἀναμένῃ καὶ ἐκ τῆς ὀχυρωτικῆς τέχνης τῶν ἀρχαίων καὶ ἐκ τῶν λεπτῶν καὶ εὐφυῶν παρατηρήσεων καὶ συλλογισμῶν τοῦ Beulé⁷, ὡς ἀδίκως, νομίζω, κατεφρόνησεν ἐν τῷ συνόλῳ ὁ ἄλλος ἀξιολογώτατος Judeich⁸ καὶ οἱ διδάσκαλοι αὐτοῦ.

1 Πaus. 1, 22, 1 ἔξ.

2 Πρβλ. καὶ τὴν ἐκ τοῦ Ἀμυνείου Athen. Mitt. XXI, 1896 σ. 288.

3 Φιλόστρ. βί. σοφ. II 5. Πρβλ. Πaus. 1, 28, 4. Ἀριστοφ. Λυσ. 910 ἔξ. Διογ. ἐπιστ. 30. Judeich, Topogr. v. Athen σ. 169. Shear ἐν Hesperia IV (1935) σ. 328 καὶ 334 εἰκ. 21.

4 Πρβλ. καὶ Jahn - Michaelis, Arch Athenarum πίν. XVII.

5 Κατωτέρω οἱ παρ' ἑκάστον, κτίσμα ἢ μνημεῖον τιθέμε-

νοι ἀριθμοὶ ἀναφέρονται εἰς τοῦτον τὸν χάρτην μου.

6 Ἐκτοτε παρέμενεν ἐν τῷ Ὑπουργεῖῳ τῆς Παιδείας ἡ μελέτη ἥδε, ἀναμένουσα νὰ εἴρῃ σειρὰν δημοσιεύσεως ἐν τῷ Ἀρχαιολογικῷ Δελτίῳ. Πρβλ. Πρακτ. Ἀκαδ. Ἀθηνῶν 7, 1932 σ. 118₂. Ὀλίγα παρατηρήσεις ὑποσημειοῦνται κατὰ τὰς διορθώσεις τῶν τυπογραφικῶν δοκιμῶν.

7 L'Acropole d'Athènes 1853 - 4 I, σ. 85 ἔξ.

8 Topogr. v. Athen σ. 191.

Ὁ Beulé (σ. 131, 134, 137 ἐξ.κ.ἀ.) φρονεῖ, ὅτι ὁ Μνησικλῆς εἶχε σχεδιάσει κλίμακά τινα μεταξὺ τῶν δύο περὺγων τῶν Προπυλαίων καὶ συνάγει τοῦτο ἐκ τῆς αὐτόθι ἐπιχώσεως, διακρινομένης εἰς τρία στρώματα λατύπης, κάτω μὲν τιτανολίθων τοῦ βράχου, ὑψηλότερον πώρων καὶ ὑπεράνω μαρμάρων, ὡς ἀπαιτεῖ ἡ χρονολογικὴ σειρὰ τῶν πέριξ κτισμάτων. Ἐν ἔσκαπτε καὶ τὰ κοῖλα τοῦ βράχου, θὰ εὑρίσκει μυκηναϊκὰ χώματα, ὡς εὔρεν αὐτὰ τελευταῖον ὁ Dinsmoor. Ἀνάλογος εἶνε ἡ διάστροσις τῆς προσχώσεως τῆς νοτιοανατολικῆς ἄκρας τῆς Ἀκροπόλεως ὀπισθεν τῶν δύο μουσείων, ἔνθα ἀνεῖλκον πιθανῶς καὶ κατειργάζοντο τὰ μάρμαρα τοῦ Παρθενῶνος καὶ ἄλλων οἰκοδομημάτων ὑλικά. Πλὴν τούτου ὀρθῶς παρατήρησεν ὁ Beulé τὸν πώρινον τοῖχον, ὅστις ἐκτίσθη πρὸς βορρᾶν τοῦ ἀνωρύμου (56 β) ἀρχαϊκοῦ βωμοῦ ὡς ἀνάλημμα τῆς προσχώσεως, ἣτις ἐκάλυψε καὶ τὸν βωμόν. Ὁ τοῖχος ἐκεῖνος ἔχει τὰς πλίνθους οὐχὶ ὀριζοντίως ἀλλὰ παραλλήλως πρὸς τὴν κλίσιν τοῦ ἐδάφους τεθειμένας καὶ κεῖται ἐν τῇ προσεκβολῇ τῆς γραμμῆς τοῦ νοτίου τοῖχου τῆς βορείας πλευρᾶς τῶν προπυλαίων, μετὰ δὲ τῆς ἀπέναντι αὐτοῦ τομῆς τοῦ βράχου πρὸς Δ τοῦ πύργου τῆς Νίκης (μεταξὺ 54,55) περιλαμβάνει ἀρμονικῶς τὸν χῶρον, ὃν κατέλαβεν ἔπειτα ἡ κλίμαξ. Τὴν τεχνοτροπίαν τοῦ τοῖχου ἐκεῖνου μετὰ κεκλιμένων πλίνθων γινώσκομεν ὡς ἐπιζομένην κατὰ τὸν 5 αἰῶνα π. Χ., εὐρόντες ὁμοῖον τοῖχον εἰς τὸ πολυάνδριον τῶν Θεσπειῶν τοῦ 424 π. Χ.¹ καὶ εἰς τὸ Ἀμφιάρειον τῶν Θηβῶν², οὕτινος ἡ ἀκμὴ εἶχε καμφθῆ ἤδη τὸν 5 αἰ. π. Χ.³ Εἶνε βεβαίως ἄλλο ζήτημα, ἂν ἡ κλίμαξ τῶν προπυλαίων ἐκτίσθη τὸν 5 αἰ. π. Χ. ἢ ὕστερον⁴. Ἄλλ' ἀφ' οὗ ὁ στυλοβάτης τῶν Μνησικλείων ἐκτίσθη ὑψηλὸς καὶ ἀπρόσιτος ἀπὸ τοῦ ἔμπροσθεν γυμνοῦ βράχου, πρόσχωσις τις ἦτο ἀναγκαία καὶ προσαίρως, ἡ δὲ πρόσχωσις διὰ τὰ ἐξῆς εὐανάβατον κλίσιν ἔδει νὰ ἐκτείνεται καὶ περαιτέρω πρὸς δυσμᾶς, ὅποτε ὑπῆρχεν ἀναπότρεπτος ἀνάγκη νὰ κτισθῆ ὁ κεκλιμένος ἐκεῖνος τοῖχος. Κατ' ἀκολουθίαν ὁ ἀρχαῖκός ἀνώρυμος βωμὸς κατεκαλύφθη ἤδη ἐν τῷ 5^ῳ αἰῶνι π. Χ. κτιζομένων τῶν προπυλαίων καὶ διευθετουμένης κλιμακώδους πρὸς αὐτὰ ἀναβάσεως, ἣς καὶ ἄλλαι ἀποδείξεις ὑπάρχουσι.

Συνήθως γίνεται λόγος περὶ τῶν ἀντιδράσεων, αἵτινες, προερχόμεναι ἐκ τῶν ἱερέων τοῦ Βραυρωνίου καὶ τοῦ ναοῦ τῆς Νίκης, ἐκώλυσαν τὴν συντέλειαν τῆς νοτίας πλευρᾶς τῶν Προπυλαίων, ἢ περὶ τῶν ἀντιδράσεων, αἵτινες ἐκώλυσαν τὴν συντέλειαν τοῦ ἀρχικοῦ σχεδίου τοῦ Ἐρεχθείου. Θὰ ἠδύνατο τις ὁμοίως ἀντιδράσεις νὰ δεχθῆ καὶ πρὸς συντέλειαν τῆς κλίμακος, ἂν ὁ πόλεμος ἢ φυσικὴ τις μείωσις τοῦ θησαυροῦ τῶν Ἀθηναίων δὲν εἶνε ἐπαρκῆς λόγος ἀναβολῆς τοῦ ἔργου.

Ἄλλὰ πρὸς τὴν πύλιν Beulé καὶ ἐπὶ τῶν μεταξὺ αὐτῆς καὶ τοῦ πύργου τῆς Νίκης βράχων ἠσχοῦντο λατρεῖαι, περὶ ὧν ἔγραψα ἐν Ἀρχ. Δελτ. 1929, σ. 74 ἐξ., καὶ ὧν αἱ πλεῖσταί, ἂν μὴ πᾶσαι, ἦσαν παλαιόταται (Παυσ. 1,22,3). Μία τῶν εἰς αὐτὰς ἀναφερομένων ἐπιγραφῶν⁵ ἀνάγεται εἰς τοὺς περὶ τὸ 500 χρόνους. Ἐν δ' ἐπετεύχθη κατὰ τὸν 5^{ον} αἰ. ἡ κατάλυσις τοῦ ἀρχαϊκοῦ ἀνωρύμου βωμοῦ, ὁ συλλογισμὸς ἄγει νὰ δεχθῶμεν, ὅτι ὑπεράνω αὐτοῦ

1 ΠΑΕ. 1911, σ. 154.

2 Κεραμοπούλλου Θηβαϊκά = Ἀρχ. Δελτ. 1917, 262.

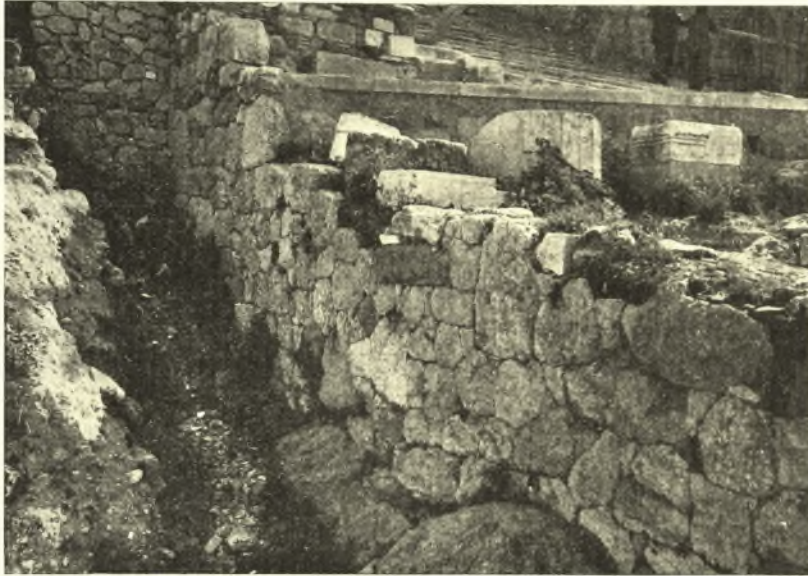
3 αὐτ. σ. 266.

4 Ὅτι τὸν 5^{ον} αἰ. δὲν ἦτο ἄγνωστον τὸ θέλημα τῶν μεγαλοπρεπῶν κλιμάκων, δεικνύει καὶ ἡ πρὸς Δ τοῦ Παρ-

θενῶνος, ἐν μέρει σφισμένη σήμερον, καὶ ἡ ἀπ' Α κατερχομένη εἰς τὴν βορείαν πλευρὰν τοῦ Ἐρεχθείου ἔξω αὐτοῦ, ἐν μέρει ἀνακτισθεῖσα μετὰ τὴν ἀνασκαφὴν τῆς Ἀκροπόλεως. Ὁ Bohn, Die Propyläen σ. 38 ἔχει διάφορον γνώμη. 5 Δελτ. Ἀρχ. 1889, σ. 127.

ἐπὶ τῆς νέας ἐπιφανείας τοῦ ἐδάφους ἐτέθη ἄλλος τοῦ αὐτοῦ θεοῦ βωμὸς ἀντικαταστάτης τοῦ παλαιοῦ, ὡς ἐγένετο καὶ διὰ τὸν βωμὸν τῆς Ἀθηνᾶς Νίκης¹.

Πιστεύω, ὅτι ἡ λατρεία εἰς τὸν παλαιὸν βωμὸν ἐγένετο ἐντὸς τοῦ Πελαργικοῦ, ἀφ' οὗ τοῦτο ἐξετείνετο μέχρι τοῦ σπηλαίου τοῦ Πανὸς ὑπὸ Μακραις, ἀλλ' ἔξω δευτερεύοντός τινος τοίχου αὐτοῦ, ὅστις δύναται νὰ εἶνε καὶ τοῦ Πεισιστράτου παλαιότερος καὶ νὰ ἀνήκεν εἰς τὸ Ἐννεάπυλον. Ὁ τοῖχος οὗτος εἶνε ὁ «ἀρχαῖκος» (56), ὁ κείμενος πρὸς Ν τοῦ βωμοῦ καὶ κατὰ τὸν ΑΔ ἄξονα τῶν Μνησικλείων προπυλαίων σφζόμενος εἰς μῆκ. 8 μ. καὶ ὕψος 4,50 μ. (εἰκ. 1). Προφανῶς τὸ ὕψος ἦτο μείζον, ἀλλ' ἐκόπη μέχρι πιθανῶς τοῦ ὕψους τῆς Μνησικλείου προσχώσεως, καταλειφθέντος τοῦ ὑπολοίπου, ἵνα ὑποβαστάσῃ τὴν σχεδιαζομένην κλίμακα. Ἀλλὰ καὶ τὸ μῆκος αὐτοῦ ἦτο μείζον. Ἐξω τῆς πύλης Βεulé καὶ ἀριστερὰ τῷ πρὸς αὐτὴν ἀνιόντι κείνεται ἀπὸ κοσμογονίας βράχος μέγας (58) τετμημένος πρὸς βορρᾶν, ὥστε νὰ σχηματίσῃ αὐτόσε πρόσωπον ὡς καὶ ὁ ἀρχαῖκος ἐκεῖνος τοῖχος. Κατωτέρω δὲ παραπλεύρως πρὸς βορρᾶν τῆς μικρᾶς νέας μαρμαρίνης κλίμακος, ἣτις ἀποτελεῖ τὴν ἀρχὴν τῆς ἀναβάσεως ἐκ τῆς πλατείας, εἰς ἣν σταθμεύουσιν νῦν αἱ ἄμαξαι τῶν ἐπισκεπτῶν τῆς Ἀκροπόλεως, κείναι ἕτερον λείψανον (56^α)² ὁμοίου πρὸς τὸν πρῶτον ἀρχαῖκου τοίχου, ὅστις σβέννυται περὶ τὰ 3 μέτρα δυτικώτερον τῆς κλίμακος ἐν τοῖς χώμασι τῆς πλατείας ἄνευ τεκτονικοῦ τέρατος. Ὁ ἐντὸς τῆς πύλης Βεulé ἀρχαῖκος τοῖχος, ὁ ἔξω αὐτῆς πελεκητὸς βράχος καὶ τὸ δυτικώτερον λείψανον κατὰ τὴν πλατεῖαν τῶν ἄμαξῶν κείνται ἐπ' εὐθείας καὶ ἀναμφισβητήτως ἀπετέλουν ἓνα μακρὸν τοῖχον κατερχόμενον ἀπὸ τῆς Ἀκροπόλεως πρὸς τὸν Ἄρειον πάγον, ὁπόθεν οἱ Πέρσαι προσέβαλον τὸ Ἐννεάπυλον³. Προφανῶς τὰ χώματα, ἅτινα ἐνέκλειεν ὁ



Εἰκ. 1. Δεικνύουσα τὸν ἀρχαῖκὸν ἐξ Α πρὸς Δ κατὰ τῶν ἄξονα τῶν Προπυλαίων κατερχόμενον τοῖχον.

¹ Πρβλ. Welter, Athen. Mitteil. 1923, 190 ἐξ.

² Ἡ κατάστασις, ἣν εἶχον πρὸ ὀφθαλμῶν, ὅτε ἔγραφον ταῦτα, μετεβλήθη ἐν τῷ μεταξῷ. Ἡ μικρὰ κλίμαξ ἠδρύνθη πρὸς Β, τὸ πρὸς Β δὲ αὐτῆς ποτε μέρος τοῦ παλαιοῦ τοίχου ἢ κατεστράφη ἢ εὑρεθὲν εἰς τὴν νέαν γραμμὴν τοῦ βορείου κρασπέδου τῆς κλίμακος καὶ περιληφθὲν ἐν αὐτῷ ἐκαλύφθη ὑπὸ γενικὸν ἐπίχρισμα καὶ δὲν φαίνεται πλέον, ὥστε ἐπιβάλλεται νὰ ἐρευνηθῇ τὸ πρᾶγμα διαλυομένου τοῦ τοίχου προσεκτικῶς. Ἡ νέα ἐκείνη γραμμὴ τοῦ κρασπέδου, ἀχθεῖσα

βορειότερον, ἐτέθη ἀκριβῶς εἰς τὴν γραμμὴν τῆς τομῆς τοῦ βράχου, ὥστε δύναται τις νὰ εἴπῃ, ὅτι εὔρηται νῦν εἰς τὴν γραμμὴν τοῦ παλαιοῦ τοίχου, ὅστις ἦτο ἡ προσεκβολὴ τοῦ ἀξονικοῦ τῶν προπυλαίων τοίχου καὶ ὃν ἐνεσωμάτωσε πιθανῶς. Ἐκ τῆς προσεκβολῆς ταύτης σφύζεται νῦν τὸ δυτικῶς τῆς κλίμακος ἐκτεινόμενον μέρος ἐν τῇ προσεκβολῇ τοῦ βορείου παραφράγματος ἢ κρασπέδου αὐτῆς.

³ Ἡρόδ. 8, 52. ὄρα καὶ Ἀρχ. Δελτ. 1929, 74.

μακρὸς οὗτος τοῖχος, θὰ ἦσαν περὶ τὴν ἔπειτα πύλην Βευλέ λίαν ὑψηλά, τοῦλάχιστον τόσον ὑψηλά, ὥστε νὰ καλύπτηται ὁ βράχος. Εὐρέθη δὲ ἔξω τῆς πύλης Βευλέ, παραπλεύρως τῆς ἐκεῖ κεκαλυμμένης νῦν μεσαιωνικῆς δεξαμενῆς ἀκέραιον προμνηναϊκὸν χειροποίητον ἐγγάρακτον ἀγγεῖον, σχήματος ἀσκοῦ, τὸ ὁποῖον περιγράφει ὁ Πελεκίδης ἐν Ἄρχ. Δελτ. 1915 Παραρτ. σ. 34, ἀρ. 1. Ἐπειδὴ δὲ τοιοῦτον ἦτο τὸ ὕψος τῶν χωμάτων, δύναται τις νὰ συναγάγη, ὅτι ὁ τοῖχος ἦτο δυσανάβατος καὶ πρόσφορος πρὸς ὀχυρωτικούς σκοπούς, ἐπομένως δὲ πιθανώτατα ἀπετέλει ὄντως μέρος τοῦ ἐννεαπύλου.

Ἡ ἀνάβασις ἢ εἴσοδος τούτου θὰ ἔκειτο, πιστεύω, πρὸς νότον τοῦ μακροῦ τοίχου, ἀλλὰ μετὰ τὰς ἐκφρασθεῖσας περὶ τούτου ποικιλωτάτας γνώμας δὲν ἔχω πλείονα στοιχεῖα, ὥστε νὰ προσθέσω οὐσιωδῶς νέαν.

Παρατηρῶ μόνον, ὅτι, καθὼς ἐκ τοῦ ἀνωτάτου τμήματος τοῦ τοίχου ἀναχωρεῖ κάθετος τοῖχος πρὸς νότον ἦτοι πρὸς τὸν πύργον τῆς Νίκης¹, οὕτω καὶ ἐκ τοῦ κατωτάτου τμήματος ἀνεχώρει ὁμοίως κάθετος τοῖχος πρὸς νότον, ἂν ὀρθῶς ἐρμηνεύω τμημά τι ὁμοίου τοίχου (59) πρὸς νότον τῆς μαρμαρίνης νέας κλίμακος τῆς πλατείας κειμένου καὶ σφζομένου ἐπὶ 4 περίπου μέτρα. Τὰ τμήματα ταῦτα μοὶ φαίνονται, ὅτι βεβαίως συνηντῶντο πρὸς ἄλληλα καθέτως. Καὶ τὸ μὲν τελευταῖον² ἔχει ὀπισθεν αὐτοῦ τὸ ἐκ σχιστολίθου φυσικὸν ἀπότομον ἔδαφος ἀνέχον τὴν σημερινὴν ἐλικοειδῆ ἀνάβασιν κεκαλυμμένην ὑπὸ τουρκικοῦ λιθοστρώτου καλύπτοντος παλαιότερους κτιστοὺς πίθους ἦτοι σιρούς, ὥστε τὸ ἀρχαῖκόν ἐκεῖνο τεῖχος ἀπετέλει μέτωπον ἀναλημματῶδες τοῦ ὀπισθεν αὐτοῦ ὑψηλοῦ ἐδάφους³. Εἶνε δυνατὸν νὰ ὑπῆρχε καὶ ἕτερον ὅμοιον ἀνάλημμα ὑψηλότερον πρὸς τὴν πύλην Βευλέ, ἐνθα ὁ φυσικὸς βράχος ἀναίρεται πάλιν ἀποτόμως καὶ ἐνθα ὑπάρχει φανερὸς νῦν ὁ ἐξέχων βράχος ὁ ἐνσωματούμενός ποτε, ὡς εἶπομεν, εἰς τὸν ἀπὸ τοῦ ἄξονος τῶν Μνησικλείων προπυλαίων κατερχόμενον τοῖχον. Ἔτεροι ἐγκάρσιοι τοῖχοι θὰ ὑπῆρχον χαμηλότερα πρὸς δυσμὰς, πρὸς τὸν Ἄρειον Πάγον, πρὸς τὸν ὁποῖον θὰ κατήρχετο καὶ ὁ περὶ οὗ ὁ λόγος ἀνατολικοδυσμικὸς ἀρχαῖκός τοίχος, ἀναμένων περαιτέρω πρὸς ἀνασκαφικὴν βεβαίωσιν.

Ἄν τώρα φαντασθῶμεν ἕτερόν τινα τοῖχον πρὸς νότον πρὸς παράλληλον, πρὸς τὸν ἀνατολικοδυσμικὸν ἀρχαῖκόν, ὅσον ἐπέτρεπε τὸ ἔδαφος καὶ ἡ τότε ὀχυρωτικὴ τέχνη, τὸν δὲ μεταξὺ χώρον διακοπτόμενον δι' ἐγκαρσίων τοίχων, προκύπτει αὐτόματος ἡ ἀνάγκη εἰσόδου εἰς ἕκαστον ἐγκάρσιον τοῖχον, ἐφ' ὅσον ὁ περικλειόμενος ὑπὸ τοῦ «ἀξονικοῦ τῶν Μνησικλείων προπυλαίων ἀρχαῖκου» τοίχου καὶ τοῦ παραλλήλου αὐτῷ χώρος κατατείνει πρὸς τὴν παλαιὰν εἴσοδον τῆς Ἀκροπόλεως καὶ ἦτο ἀδύνατον νὰ μὴ ἐγκλείη τὴν πρὸς αὐτὴν ἀνηφορικὴν ἢ καὶ ἐλικοειδῆ ὁδόν. Ἐκ τοῦ ἀριθμοῦ δὲ τῶν ἐγκαρσίων τούτων τοίχων ἐξαρτᾶται ὁ ἀριθμὸς τῶν εἰσόδων ἢ πυλῶν, ἢ δὲ παραδόσις, παράδοσις, νομίζω, πραγματικὴ καὶ ὄχι συμβολικὴ⁴, ἔσωσεν ἡμῖν τὸν ἀριθμὸν ἐννέα. Ἐπειδὴ δὲ καὶ ὁ τοῖχος δὲν φαίνεται μυκηναϊκῶν

1 Judeich, Topogr. πιν. II.

2 Βλέπω, ὅτι ἐβλάβη σπουδαίως κατὰ τὴν δι' ἀσφάλτου στρώσιν τῆς πλατείας. [ἤδη κατεστράφη ἐντελῶς, ὅτε ὁ Τουρισμὸς ἔκτισε τὰ πλησίον ἀποχωρητήρια, ὡς μοι εἶπαν].

3 Ἐν μέτρον ὀπισθεν τοῦ τοίχου τούτου παραλλήλως σχεδὸν εἶνε ἡ γραμμὴ τοῦ μεσαιωνικοῦ τείχους τοῦ λεγομένου Βαλεριανείου, οὗτινος ἡ εἴσοδος σφίζεται ἐν κατόψει

νοτιώτερον τοῦ ἀρχαίου τούτου λειψάνου ἐπὶ τῆς αὐτῆς πλατείας τῶν ἀμαξῶν. Ἡ εἴσοδος ἔχει δύο βαθμίδας ἐκ παλαιότερων μαρμάρων, ἦτο δὲ ἐστεγασμένη ἐνδον, κλιμαξὶ δέ, ἧς ἡ ἀρχὴ σφίζεται, ἦγεν εἰς τὸ ὑπὲρ τὴν στέγην ἐκείνην ὀχυρωτικὸν πιθανῶς ὑπερφῶνον πάτωμα. Παράκειται φρέαρ.

4 Πρβλ. Dieterich, Arch. f. Rel.-Wiss. 1905, 156. Wide Ausonia VII 1913, 187.

χρόνων καὶ ἡ παράδοσις λέγει περὶ πυλῶν οὐχὶ δὲ περὶ ἀπλῶν διόδων, δὲν δύναται νὰ παραβάλληται τὸ ἐννεάπυλον πρὸς τὴν εἴσοδον τῆς Τίρυνθος μετὰ πλήρους ἀναλογίας. Αἱ ἐννέα αὐταὶ πύλαι ἔδει νὰ κείνται ὀπισθεν ἀλλήλων τινές, ἂν οἱ ἐγκάρσιοι τοῖχοι, οὓς εἶδομεν, ἀνῆκον εἰς τὸ ἐννεάπυλον, ἢ καὶ ὅλοι, ἂν ἐννέα ἦσαν οἱ ἐγκάρσιοι τοῖχοι· ἀλλ' ἂν οἱ τοῖχοι οὗτοι ἦσαν ὀλιγώτεροι, τὸ δὲ σύμπλεγμα τῶν ὁδῶν ἢ τὸ ἔδαφος ἀπῆτει δύο πύλας εἰς ἓνα τοῖχον, τὸ ὅλον προτειχίσμα ἠδύνατο πάντως νὰ καλῆται ἐννεάπυλον, χωρὶς τοῦτο νὰ δηλοῖ, ὅτι καὶ οἱ τοῖχοι ἦσαν ἐννέα. Ὡς ἔχουσι νῦν τὰ πράγματα, δυνάμεθα νὰ εἰκάσωμεν, ὅτι ἔχομεν τοίχους τεσσάρων πιθανῶς πυλῶν: πρώτη εἶνε ἡ τῆς Ἀκροπόλεως ἀνωτάτω, δευτέρα ἢ κατὰ τὴν βᾶσιν τοῦ πύργου τῆς Νίκης¹, τρίτη πιθανῶς κατὰ τὴν νῦν πύλην Βευλέ καὶ τετάρτη κατὰ τὴν πλατεῖαν τῶν ἀμαξῶν. Αἱ λοιπαὶ πέντε πρέπει νὰ ἔκείντο ἢ παρ' ἀλλήλας τινές ἐν ἐνὶ τοίχῳ ἐγκαρσίῳ ἢ ἄλλαι πρὸς νότον καὶ ἄλλαι πρὸς τὸν Ἄρειον πάγον δυτικώτερον, ἔνθα ὅμως ὁ τόπος δὲν ἔχει τὰς ἀναγκαίας ἀποτόμους κλίσεις ἐκδήλους, πλὴν ἐπὶ τι διάστημα ἐν τῇ προσεκβολῇ τῆς γραμμῆς τοῦ ἀξονικοῦ ἐκ τῶν Προπυλαίων ἈΔ τοίχου κατὰ τὸ δυτικὸν ἄκρον τοῦ σταθμοῦ τῶν ἀμαξῶν. Πάντως ὅμως, ἂν ἀληθεύῃ ὁ Ἡρόδοτος 8,51 ἔξ., καθ' ὃν αἱ πύλαι τῆς Ἀκροπόλεως ἦτοί τοῦ (ἐννεαπύλου) φράγματος ἔκείντο ἐν βολῇ τόξου ἀπὸ τοῦ Ἀρείου πάγου καταλείπουσαι ἔξω τὸ ἱερὸν τοῦ Ἡσύχου καὶ τὸ Κυλώνειον (Σχολ. Σοφ. Οἰδ. Κολ. στ. 489), θὰ ὑπῆρχον καὶ ἄλλαι τινές πύλαι δυτικώτερον ἢτοι ἐγγύτερον τοῦ Ἀρείου πάγου. Καταλυθέντος δὲ τοῦ ἐννεαπύλου θὰ παρέμεινεν ἐνταῦθα ἡ ὁδὸς πρὸς τὰ Προπύλαια, ἣν ἐβάδιζον οἱ συνοδεύοντες κατὰ τὰ Παναθήναια τὴν ναῦν ἐδῶ που ὀρμιζομένην, ἐπειδὴ ἐδῶ ἦτο ἡ εἴσοδος ἔκπαλαι (ὄρα τὰς εἰκ. 2, 3 καὶ τοὺς παρενθέτους πίν. 2, 3).

Τὸ σύστημα τοῦτο τῆς ὀχυρώσεως διὰ πολλῶν τειχῶν οὐδαμῶς εἶνε πρωτότυπον, ἀλλὰ κατάγεται ἀπὸ παλαιῶν χρόνων ἐκ βορρᾶ, ἔνθα εἶνε τὰ πρότυπα ἐν Θεσσαλίᾳ² καὶ Μακεδονίᾳ κατὰ τὰ φρούρια, ἅτινα ἐδημοσίευσεν ὁ Heuzey, πλείονα δὲ θὰ δημοσιεύσω ἐγώ³.

Σπουδαιότητα ἔχει νὰ γνωρίζωμεν, ποῦ πρὸς Ν ἦτο ὁ ἄλλος τοῖχος τοῦ Ἐννεαπύλου. Ἀλλὰ τὸ ζήτημα τοῦτο συνάπτεται πρὸς τὸ ὅλον ζήτημα τοῦ Πελαργικοῦ⁴. Δέχομαι ὅτι τὸ ὄνομα τοῦτο ἀνῆκεν ἀρχικῶς εἰς τὸ πελαργικὸν τεῖχος τῆς Ἀκροπόλεως, ὅτι ὕστερον καὶ ἐπὶ Ἡροδότου (5,67 ἔξ.) περιελάμβανε καὶ τὸ ὑπὸ τὴν Ἀκρόπολιν ἐν ἀρχαίκοις χρόνοις προστεθέν, καὶ ὅτι μετὰ τὰ Μηδικὰ καὶ ἐπὶ Θουκυδίδου, ὅτε τὸ τεῖχος τῆς Ἀκροπόλεως εἶχεν ἀνοικοδομητῆ νεωτερικὸν ἰσοδομικόν, τὸ ὄνομα ἐκεῖνο περιορίσθη μόνον εἰς τὸ πολυγωνικὸν «πελαργικὸν καλούμενον τὸ ὑπὸ τὴν Ἀκρόπολιν, ὃ καὶ ἐπάρατόν τε ἦν μὴ οἰκεῖν»⁵. Ἐπειδὴ δέ, ὡς εἶπον ἐν τῷ Ἀρχ. Δελτ. 1929, 90 (πρβλ. Πρακτ. Ἀκαδ. Ἀθην. 1932, 110 ἔξ.), τὸ Πελαργικὸν τὸ ὑπὸ τὴν Ἀκρόπολιν ἐξετείνεται πρὸς βορρᾶν μέχρι τοῦ σπηλαίου τοῦ Πανὸς ὃ δὲ τοῖχος ὁ ἀρχαϊκός, ὁ ἀπὸ τοῦ ἀξονος τῶν Μνησικλείων Προπυλαίων κατερχόμενος,

1 White Ἀρχ. Ἐφ. 1894, 25 ἔξ. κατὰ τὸν Dörpfeld, Athen. Mit. 1889 σ. 65 ἔξ.

2 Πρβλ. Τσοῦντα, Αἱ προϊστορ. ἀκροπόλεις Διμηνίου καὶ Σέσκλου σελ. 389.

3 Πρβλ. πρὸς τὸ παρὸν Γνωμον 1932, σ. 291. Πρακτ. τ. Ἀκαδ. Ἀθην. 7, 1932, σελ. 122. [ὄρα νῦν Ἀρχ. Ἐφημ. 1932, 80 ἔξ. 102 σημ. 1. Ἑλληνικά τόμ. Ζ, σ. 37 ἔξ. ΠΑΕ 1933, 65].

4 Πρβλ. Judeich, Topographie σ. 107 ἔξ. D'Ooge, The Acropolis 21 ἔξ. 361 ἔξ. Πρακτ. Ἀκαδ. Ἀθ. 1932, 110 ἔξ.

5 Θουκ. II, 17. Πρβλ. Judeich, Top. v. Athen 109 ἔξ. D'Ooge, The Acropolis 21 ἔξ. 361 ἔξ. Ἀρίστην ἀνάλυσιν τῶν πρὸς τὸ Πελαργικὸν σχετιζομένων πηγῶν ἔκαμεν ὁ White ἐν Ἀρχ. Ἐφ. 1894, 25 ἔξ. παρ' αὐτῷ δὲ καὶ αἱ μέχρι τότε γνώμαι. Περὶ τῆς γνώμης μου, ὅτι πελαργικόν = πολυγωνικὸν ὄρα Πρακτ. Ἀκαδ. Ἀθην. 7, 1932, 112 ἔξ. 114.

κεῖται ἐντὸς τοῦ Πελαργικοῦ, τότε, ἂν οὗτος ὁ ἀρχαῖκός τοῖχος ἀνήκη εἰς τὸ Ἐννεάφυλον, ἦτοι ἂν ἀποτελῆ τὸ βόρειον σκέλος αὐτοῦ, τὸ ἕτερον σκέλος, ἦτοι τὸ νότιον, δὲν εἶνε ἀνάγκη νὰ συμπύπτῃ πρὸς τὸν νότιον ἐξωτερικὸν τοῖχον τοῦ ὑπὸ τὴν Ἀκρόπολιν Πελαργικοῦ, ἀλλὰ δύναται νὰ κεῖται ὡσαύτως ἐντὸς αὐτοῦ, ὥστε τὸ Ἐννεάφυλον νὰ δύναται νὰ εἶνε μέρος τοῦ Πελαργικοῦ.

Ὁ νότιος τοῖχος τοῦ Πελαργικοῦ ἀμφισβητεῖται καὶ ὁ μὲν Dörpfeld¹ ἐκτείνει αὐτὸν μέχρι τῆς ἀνατολικῆς κατατομῆς τοῦ βράχου τοῦ Ἀσκληπιείου, ὥστε νὰ περιλαμβάνηται ἐντὸς τοῦ τείχους ἡ πηγὴ τοῦ Ἀσκληπιείου, καθὼς ἐντὸς τοῦ βορείου σκέλους περιλαμβάνετο ἡ Κλεψύδρα. Τὴν γνώμην ταύτην ἀποκρούουσιν ἄλλοι², διότι, λέγουσιν, ἂν ἡ κρήνη τοῦ Ἀσκληπιείου περιλαμβάνετο ἐν τῷ Πελαργικῷ, δὲν ἐννοεῖται πῶς «οἱ μετὰ τοῦ Κύλωνος πολιορκούμενοι φλαύρως εἶχον σίτου τε καὶ ὕδατος ἀπορία» (Θουκ. Ι, 126,9). Ἄλλ' ἂν ὁ συλλογισμὸς οὗτος ἦτο ἰσχυρός, τότε δι' αὐτὸν τοῦτον θὰ ἔπρεπε καὶ ἡ Κλεψύδρα, καίπερ ἐνθυμίζουσα τὴν σύριγγα τῶν Μυκηναίων, νὰ ἦτο ὅμως ἔξω τοῦ Πελαργικοῦ ἀπρόσιτος ἐξ αὐτοῦ, ὅπερ δὲν συμβαίνει διὰ πολλοὺς λόγους. Ὁ συλλογισμὸς δὲν ἔχει ὑγιᾶς θεμέλιον, διότι παρανοεῖ τὸν Θουκυδίδην ἔ.ἄ. Οὗτος δὲν λέγει, ὅτι ὁ Κύλων κατέλαβε τὴν Ἀκρόπολιν καὶ τὸ Πελαργικόν, ἀλλὰ μόνον τὴν Ἀκρόπολιν (I, 124,4 «ἀνεῖλεν ὁ θεός... καταλαβεῖν τὴν Ἀθηναίων Ἀκρόπολιν». 5 «κατέλαβε τὴν Ἀκρόπολιν». (10) «καθίζουσιν ἐπὶ τὸν βωμὸν ἰκέται τὸν ἐν τῇ Ἀκροπόλει»), ἦν κάλλιστα πάντων ἡδύνατο νὰ διακρίνῃ ὁ ἱστορικὸς καὶ διέκρινεν ἀπὸ «τὰ ἔξω» «ὑπ' αὐτὴν» (II, 15,3 ἔξ.), ὡς ἦτο καὶ τὸ Πελαργικόν (II, 17 «τότε Πελαργικὸν καλούμενον τὸ ὑπὸ τὴν Ἀκρόπολιν»).

Ὅστε, ὅσον ἐξαρτᾶται ἐκ τῆς περὶ Κύλωνος παραδόσεως, δὲν κωλυόμεθα νὰ δεχθῶμεν τὴν «κρήνην» τοῦ Ἀσκληπιείου ἐντὸς τοῦ Πελαργικοῦ, δεχόμενοι δὲ τοῦτο περιλαμβάνομεν ὄλον τὸ ὕστερον Ἀσκληπίειον ἐντὸς τοῦ Πελαργικοῦ.

Ἄλλὰ περὶ τοῦ Πελαργικοῦ τοῦ πρὸς Ν τῆς Ἀκροπόλεως ἐγὼ δέχομαι τὴν γνώμην, ὅτι τοῦτο διώκουν κατὰ τὸν 5^{ον} αἰ. οἱ διοικοῦντες καὶ τὸ Ἐλευσίνιον καὶ διὰ τοῦτο ἡ πρότασις τοῦ Λάμπωνος ἐν τῷ ψηφίσματι Dittenberger Sylloge³, 83 στ. 54 ἔξ., ἀναφέρεται καὶ εἰς τὴν ἐπιτήρησιν καὶ φύλαξιν τοῦ Πελαργικοῦ, ἐν τῷ τὸ ψηφίσμα ἀσχολεῖται κυρίως περὶ τῆς ἀπαρχῆς τοῦ καρποῦ τοῖν θεοῖν καὶ εἶχε σταθῆ ἐν τε τῇ Ἀκροπόλει καὶ ἐν Ἐλευσίनि. Εἶνε φανερόν, ὅτι παρὰ τὸ «βεβαίως κλειστὸν» Ἐλευσίνιον τὸ Πελαργικόν ἦτο βατόν, δὲν εἶχεν αὐστηρὸν εἰδικὸν προστάτην κατὰ τοὺς χρόνους τοῦ ψηφίσματος (χρονολογεῖται ὑπὸ τῶν πλείστων 423-18 π.Χ.), ὁ βουλόμενος ἡδύνατο νὰ εἰσέλθῃ καὶ νὰ ἰδρῦσῃ βωμὸν τινα ἐν αὐτῷ, ἄλλος ἐλατόμει ἢ ἀφήρει λίθους λελυμένους τοῦ ἀρχαίου τείχους ἢ ἄλλων τοίχων ἀρχαϊκῶν, καὶ ἄλλος ἐξῆγε γῆν οἰανδήποτε ἢ ἴσως πηλὸν καθαρὸν πρὸς ἐπαλείψεις διαπέδων, οἷον θὰ ἴδωμεν κατωτέρω ὑπάρχοντα ἐν τῷ μέρει τούτῳ. Τὸ Πελαργικόν ἦτο τότε ἄφρακτον³,

¹ Athen. Mitt. 1889, 65.

² Judeich, ἔ. ἄ. 110. D'Ooge ἔ. ἄ. 27.

³ Dittenberger, Sylloge³ 62 καὶ 83 στ. 55 ἔξ.: Τὸν δὲ βασιλέα χορῆσαι τὰ ἱερά τὰ ἐν τῷ Πελαργικῷ καὶ τὸ λοιπὸν μὲ ἐνηιδρῦεσθαι βωμὸς ἐν τῷ Πελαργικῷ ἄνευ τῆς βολῆς καὶ τῷ δέμῳ. μεδὲ τὸς λίθος τέμνειν ἐκ τῷ Πελαργικῷ μεδὲ γῆν ἐχσάγειν μεδὲ λίθος. ἐὰν δὲ τις παραβαίνει τούτον

τι, ἀποτινέτο πεντακοσίας δραχμάς, ἐσαγγελλέτο δὲ ὁ βασιλεὺς ἐς τὴν βολὴν». Ἐν παλαιῶς χρόνοις ἄλλοι πιθανῶς ἄρχοντες, ἴσως ὀριζόμενοι ὑπὸ τοῦ βασιλέως, ἐπέβλεπον τὸ Πελαργικόν, τὸ δὲ πρόστιμον ἦν τρεῖς δραχμαί, ὥστε ἡ κατάστασις αὕτη θὰ εἶνε λιαν παλαιά, ὅτε ἡ δραχμὴ ἦτο ἀκόμη πολύτιμος μονάς: Πολυδ. 8, 101 «... οὗτοι παρεφύλαττον μὴ τις ἐντὸς τοῦ Πελαργικοῦ κείρῃ ἢ κατὰ πλεόν (γρ. κατὰ

κατείχετο δὲ ἔνεκα τοῦ πολέμου καὶ ὑπὸ τῶν προσφύγων τῆς ὑπαίθρου χώρας, οἵτινες δὲν θὰ ἦσαν ἀμέτοχοι εἰς τὰς πράξεις, καθ' ὧν στρέφεται ὁ Λάμπων, γινώσκων αὐτὰς βεβαίως ὡς γινομένας.

Ὅτε ἐκομίσθη εἰς Ἀθήνας ἡ λατρεία τοῦ Ἀσκληπιοῦ, εἶχον μὲν φύγει οἱ πρόσφυγες,



Εἰκ. 2. Βλέπουσα ἀπὸ ἀεροπλάνου τὸν Ἄρειον Πάγον μεταξὺ τῶν οἰκιῶν (ἀριστ. ἄνω) καὶ τῆς περιφερικῆς ὁδοῦ τῆς Ἀκροπόλεως. Ἐντεῦθεν τῆς ὁδοῦ τὸ ἄλσος, ἡ πλατεῖα, ἐνθα σταθμεύουσιν αἱ ἄμαξαι τῶν ἐπισκεπτῶν τῆς Ἀκροπόλεως, δεξιώτερα ἢ Ἀκρόπολις, ἐντεῦθεν (ἀριστ.) τὸ Ὀδεῖον τοῦ Ἡρώδου καὶ (δεξ.) τὸ θέατρον τοῦ Λιονύσου, ὧν μεταξὺ τὸ Ἀσκληπιεῖον, ἢ στοὰ τοῦ Εὐμένους, τὸ Πελαργικόν. Ἐκείθεν τῆς Ἀκροπόλεως (ἄνω πλευρὰ τῆς εἰκ.) τὸ λευκάζον μέρος εἶνε ἡ ῥωμαϊκὴ ἀγορὰ καὶ ὁ πύργος τοῦ ὠρολογίου τοῦ Ἀνδρονίκου τοῦ Κυρρήσιου.

γενομένης τῆς Νικιεῖου εἰρήνης, ἧς ἄνευ εἶνε ἀμφίβολον, ἂν θὰ ἠδύνατο ἡ λατρεία τοῦ νέου θεοῦ νὰ τύχη εὐρυχωρίας ἐν τῷ Πελαργικῷ, ἀλλ' ὅμως διὰ τὴν ἀνωμαλίαν τῆς ὅλης πολιτικῆς καταστάσεως ἐπεκράτει ἡ αὐτὴ ἀφραξία καὶ ἀφυλαξία τοῦ τόπου, ὥστε παρὰ τὴν ἀπαγορευτικὴν ἔννοιαν τοῦ «ὄρου κρήνης» τὸ Ἀσκληπιεῖον παρεισέδυσεν ἐκεῖ, ἐνθα δεχό-

πηλόν) ἔξορύττη καὶ τῷ ἄρχοντι παρεδίδοσαν τὸ δὲ τίμημα ἦν τρεῖς δραχμαὶ καὶ ἀπλοῦν τὸ βλάβος». Λουκ. ἀλ. 47 «ἢ που τοὺς λίθους ἀλιεύσειν διέγνωκας ἐκ τοῦ Πελαργικοῦ». Πρὸς ταῦτα πρβλ. μικρασιατικὸν νόμον Dittenberger, *Orientalis graeci inscript. selectae* 483, 61: «ἐάν τινες ἐν ταῖς ὁδοῖς χοῦν ὀρύσσωσι ἢ λίθους ἢ πηλόν ποιῶσιν ἢ πλίνθους

ἔλκωσιν ἢ μετεώρους ὀχετοὺς ποιῶσιν, κωλυέτωσαν αὐτοὺς οἱ ἀμφοδάρχει». Ἡ ἀνάμειξις τοῦ βασιλέως εἰς τὸν ὀρισμὸν τῶν ἱερῶν ἐν Ἀθήναις γίνεται ἔνεκα τῶν γενικῶν καθηκόντων αὐτοῦ, ἅτινα ὀρίζει ὁ Ἀριστοτ. Ἀθ. πολ. 57,2: «διαδικάζει δὲ καὶ τοῖς γένεσι καὶ τοῖς ἱερεῦσι τὰς ἀμφισθητήσεις τὰς ὑπὲρ τῶν ἱερῶν ἀπάσας οὔτος».

μεθα τὸ Πελαργικόν, ἐν τῇ γειτονίᾳ τοῦ Ἐλευσινίου¹. Τῷ 419/8 μάλιστα οἱ Κήρυκες ἤγειραν ἀμφισβήτησιν περὶ «χωρίου», προφανῶς χώρου, ὃν κατέλαβε τὸ Ἀσκληπιεῖον, καί, ἂν εἶνε ὀρθὴ ἢ εἰς τὸ ἄνω χρονικὸν τῆς ἰδρύσεως τοῦ Ἀσκληπιείου συμπλήρωσις τοῦ Δραγούμη, «ἐνὶ ἀ[πεκώλυ]σαν ποῆσαι». Ἄλλ' οἱ Κήρυκες μόνον ἐν ὀνόματι τοῦ Ἐλευσινίου ἠδύνατο νὰ ἐπεμβῶσι, ἐπειδὴ πατροπαραδότως εἶχον αὐτοὶ τε καὶ οἱ Εὐμολπίδαι τὸ καθῆκον «ἐπιμελεῖσθαι» τοῦ ἱεροῦ², ὥστε ὁ χώρος τοῦ Ἀσκληπιείου ἦτο καὶ τὸ Πελαργικὸν ὡς σύνολον ὑπέκειτο εἰς τὴν ἐπιμέλειαν αὐτῶν ὡς ἰδιοκτησία ἱερὰ τοῦ Ἐλευσινίου, περιελθούσα εἰς αὐτὸ πιθανῶς κατὰ παράδοσιν ἴσως οὐχὶ σταθεράν, ἀφ' οὗ δὲν ἀνεγνωρίζετο αὕτη πάντοτε, ἰδρυμένων κατὰ καιροὺς διαφόρων βωμῶν ἢ γινομένων ὑπὸ ἰδιωτῶν ἄλλων ἐκμεταλλεύσεων (λατομίας κλ.). Ἐπειδὴ δὲ ἐν τοῖς ζητήμασι τοῖς μὴ ἀφορῶσιν εἰς τὴν θρησκείαν καθ' αὐτήν, οἷα εἶνε τὰ τῆς κυριότητος καὶ τῆς διοικήσεως τῶν ἱερῶν κτημάτων, ἐπενέβαινε καὶ ἡ πολιτεία διὰ τοῦ ἄρχοντος βασιλέως³ κυρίως, διὰ τοῦτο ἡ ἐκκλησία τοῦ δήμου προτάσει τοῦ Λάμπωνος διατάσσει τῷ 419 τὸν βασιλέα νὰ προστατεύσῃ τὸ Πελαργικὸν ὡς ἱερὸν κτῆμα τῶν Ἐλευσινίων θεῶν.

Ἄλλὰ πρέπει νὰ εἴπω τινὰ περὶ τῆς χρονολογίας τοῦ ψηφίσματος τοῦ Λάμπωνος.

Τὸ ψήφισμα τοῦτο δὲν εἶνε δυνατὸν νὰ ἐψηφίσθῃ πρὸ τοῦ 421, διότι θὰ ἐστρέφετο προφανῶς κατὰ τῆς ἐγκαταστάσεως τῶν ἐκ τῆς ὑπαίθρου χώρας προσφύγων ἐντὸς τοῦ Πελαργικοῦ καὶ θὰ ἀπεκρούετο ὑπ' αὐτῶν τούτων ὡς μελῶν τῆς ἐκκλησίας ἀλλὰ καὶ ὑπὸ τοῦ γενικοῦ πνεύματος τῆς ἀνωτέρας βίας τῶν πραγμάτων, πρὸς ἣν οὐδεὶς Ἀθηναῖος ἠδύνατο νὰ ἀδιαφορῇ καὶ δὲν ἠδιαφόρησεν, ὡς δεικνύει ὁ Θουκυδίδης (2,17). Μετὰ τὴν Νικίειον εἰρήνην τοῦ 421, ὅτε οἱ πρόσφυγες εἶχον φύγει, καὶ πρὸ τῆς εἰσβολῆς τῆς λατρείας τοῦ Ἀσκληπιοῦ κατὰ τὸ 420 δὲν εἶνε πιθανὴ ἡ ψήφισις τοῦ ψηφίσματος, ἐπειδὴ τοιαύτην νωπὴν ἔκφρασιν τῆς θελήσεως τοῦ δήμου δὲν θὰ ἠδύνατο νὰ προσβάλλῃ ἡ λατρεία τοῦ Ἀσκληπιοῦ. Μετὰ τὴν εἰσβολὴν ὅμως τῆς λατρείας ταύτης, ἣτις ἦτο διὰ τὸν Λάμπωνα ἢ τελευταία καταπάτησις τοῦ πυθικοῦ ἀκροτελευτίου «τὸ Πελαργικὸν ἀργὸν ἄμεινον», κατορθώνει οὗτος τὴν ψήφισιν τῆς περὶ Πελαργικοῦ προτάσεώς του, ἵνα μὴ δυνηθῇ τις εἰς τὸν ἐξῆς χρόνον νὰ καταπατῇ τὸν τόπον μηδ' ὑπὸ τὴν πρόφασιν τῆς ἰδρύσεως ἱεροῦ τινος ἢ βωμοῦ. Ἐπειδὴ δὲ αἱ μέχρι τότε τοιαῦται πράξεις καὶ μάλιστα ἡ τελευταία ἢ τοῦ Ἀσκληπιοῦ ἐτύγχανον πλέον τῆς γενικῆς ἀποδοχῆς τοῦ δήμου, ἡ πρότασις διευτυπώθη οὕτως, ὥστε μῆτε τὰ μέχρι τοῦδε τετελεσμένα γεγονότα νὰ ἀνατρέπη, μῆτε τὴν κυρίαρχον ἐξουσίαν τοῦ δήμου νὰ προσβάλλῃ ἐν τῷ λοιπῷ χρόνῳ. Ἀφῆκεν ἀνέπαφα τὰ μέχρι τότε ἱερά, διέταξε δὲ μόνον νὰ θέσῃ ὁ βασιλεὺς ὄρια αὐτῶν, εἰς τὸ ἐξῆς δὲ πᾶσα ἰδρυσις ἱεροῦ νὰ γίνηται δι' ἀποφάσεως τῆς Ἐκκλησίας καὶ ὄχι κατὰ τὴν προαίρεσιν οἰουδήποτε ἄλλου εὐσεβοῦς ἀνθρώπου ὡς ὁ Τηλέμαχος. Διὰ τοῦτο δὲ μετὰ ἐν ἔτος (419/8) ἐπὶ Ἀρχίου ἄρχοντος προέβαλον οἱ Κήρυκες τοῦ Ἐλευσινίου ὡς κηδεμόνες τοῦ Πελαργικοῦ δικαστικὴν ἀμφισβήτησιν περὶ χωρίου τινὸς ἦτο ἡμφεσβήτησαν στηριζόμενοι εἰς τὰ ὑπὸ τοῦ βασιλέως τεθέντα ὄρια τοῦ Ἀσκληπιείου, τὸ

1 Ὅρα Δραγούμη, Ἀρχ. Ἐφ. 1901,97 ἐξ. Σβορώνων αὐτ. 1908, 114 ἐξ. Foucart, Les mystères d'Eleusis 1914, σ. 318 ἐξ. Dittenberger ἔ. ἀ. 88. Πρόσθετες νῦν καὶ Robert, Rev. de Philol. III σειρὰ, τόμ. V, 1931,137 ἐξ. Πάντες ἀσχολοῦνται περὶ τὸ χρονικὸν τῆς ἰδρύσεως τοῦ Ἀσκληπιείου.

2 Ἀριστοτ. Ἀθ. πολ. 39,2. Foucart, Les mystères d'Eleusis 1914 σ. 145 ἐξ.

3 Πρβλ. I G, I II σ. 199 στίχ. 31 καὶ 34. Foucart ἔ. ἀ. 145, 231 ἐξ.

ὁποῖον εἶχε σεβασθῆ ἢ πρότασις τοῦ Λάμπωνος καὶ ὁ δῆμος. Ἡ ἔκφρασις τοῦ χρονικοῦ τοῦ Ἀσκληπιείου περὶ τῆς ἀμφισβητήσεως ταύτης (Dittenberger³ 88, 14 ἐξ.) δεικνύει, ὅτι ἡ ἀμφισβήτησις αὕτη τῶν Κηρύκων δὲν ἐδικαιώθη ὥστε τὸ Ἀσκληπιεῖον ἐκράτησεν, ὅσον χῶρον κατεπάτει ὁ Τηλέμαχος ὑπὸ διαφόρους δικαιολογίας. Ἡ τοιαύτη μάλιστα μερικὴ περὶ χωρίου τινός, τοῦτέστιν *περὶ ὁρίων μόνον* καὶ οὐχὶ ῥιζικὴ ἀμφισβήτησις τοῦ ὅλου χώρου,



Εἰκ. 3. Βλέπουσα ἐξ Α ἀπὸ τοῦ ἄλλου τὸν Ἄρειον Πάγον μετὰ τὴν ὁδὸν ἐμπρός, δεξιὰ (τὸ λευκάζον μέρος) τὸν ἀγοραῖον Κολωνόν ἢ τὴν πλατεῖαν τοῦ «Θησείου» καὶ ἀριστερὰ ἐπὶ τοῦ λόφου τῶν Νυμφῶν τὸ ἀστεροσκοπεῖον. Πέραν ὁ Αἰγάλεως (ἀριστ.) καὶ τὸ Ποικίλον (δεξ.), ὧν μεταξὺ διέρχεται ἡ ἱερὰ ὁδὸς πρὸς Ἐλευσίνα.

ὄν κατέλαβεν ὁ Ἀσκληπιός, προϋποθέτει τὴν πρότασιν τοῦ Λάμπωνος, ὥστε ἡ ψήφισις ταύτης κατὰ τὰ εἰρημένα συνωθεῖται εἰς τὸν μεταξὺ τοῦτο μὲν τῆς εἰσβολῆς τῆς λατρείας τοῦ Ἀσκληπιοῦ ἐπὶ Ἀστυφίλου ἄρχοντος τοῦτο δὲ τὸν τῆς ἀμφισβητήσεως χωρίου ὑπὸ τῶν Κηρύκων ἐπὶ Ἀρχίου ἄρχοντος χρόνον, ἢτοι μεταξὺ τῆς 17 ἢ 18 ἑκατομβαιῶνος (Σεπτεμβρίου) τοῦ 420 καὶ τοῦ Σκιροφοριῶνος (Ἰουνίου) τοῦ 419. Οἱ ἄνω συλλογισμοὶ εὐνοοῦσι ἐν Dittenberger³ 88, 15 τὴν συμπλήρωσιν «ἡμφεσβ[ήτησαν] χωρίο» καὶ οὐχὶ «ἡφεσβ[ήτον τὸ] χωρίο», ἐπειδὴ ἡ μὲν πρώτη εἶνε πλήρης ἔννοια ἐνέχουσα καὶ τὴν λύσιν τῆς ἀμφισβητήσεως, ἀφ' οὗ αὕτη κατὰ τὴν ἔννοιαν τοῦ ἀορίστου χρόνου τοῦ ῥήματος προσκαίρως μόνον ἠνώχλησε τὸν Τηλέμαχον, ἡ δὲ δευτέρα διὰ τοῦ παρατατικοῦ χρόνου καταλείπει μετέωρον τὴν ἀμφισβήτησιν καθ' ὅλον τὸν ἐνιαυτὸν τοῦ ἄρχοντος Ἀρχίου, χωρὶς δὲ νὰ λέγῃ τί ἀπέγινεν αὕτη ἐπὶ τοῦ ἐπομένου ἄρχοντος Ἀντιφῶντος καὶ ἐξῆς.

Παρά πᾶσαν λοιπὸν ἀντίδρασιν τῶν Κηρύκων τὸ Ἀσκληπίειον ἐγκατεστάθη ἐν τῷ Πελαργικῷ μονίμως καὶ τῷ 413 ἐπὶ ἄρχοντος Κλεοκρίτου «τὸ τέμενος ἅπαν [ἐφυτεύθη]» καὶ ἐκοσμήθη καθ' ἅπασαν τὴν ἀπὸ τοῦ (420) ἐπὶ ἄρχοντος Ἀστυφίλου ὀρισθεῖσαν ἔκτασίν του («ἰδρῦθη τὸ ἱερὸν τότε ἅπαν»). Ἄν ἡ συμπλήρωσις «ἐφυτεύθη» δὲν ἀστοχῆ, τότε ἡ φύτευσις ἐγένετο πιθανῶς πρὸς τὸ θέατρον καὶ ἐγέννησε δικαιώματα ἐκ χρησικτησίας, ὥστε νὰ γίνῃ ἔπειτα οἰκοδομικὴ ἐπέκτασις τοῦ ἱεροῦ ἐκεῖσε.

Αἱ σχέσεις τῶν δύο ἱερῶν ἔκτοτε ἐρρυθμίσθησαν οὕτως, ὥστε καθὼς τὸ ἱερὸν τοῦ Ἀσκληπιοῦ εὔρε θέσιν ἐν τῇ χώρᾳ τοῦ Ἐλευσινίου, οὕτω καὶ ἡ πομπὴ αὐτοῦ παρενεβλήθη εἰς τὰ μεγάλα μυστήρια τῶν Ἐλευσινίων θεῶν¹, γινομένη ὑπὸ τὴν ἐπιμέλειαν τοῦ ἄρχοντος. Τοιαύτη δὲ συνάφεια τῶν ἑορτῶν ἐξηγεῖ καὶ τοὺς μύθους ἀναμειγνύοντας λόγους τοῦ Φιλοστράτου² καὶ τὸ ἀνάγλυφον³ τὸ εἰκονίζον τὸν Ἀσκληπιὸν καὶ τὴν Δήμητρα καὶ τὴν Κόρην δεχομένους τὰ σεβάσματα θνητῶν ἀνθρώπων, ἰατρῶν κατὰ τὸν Σβορώνον. Χθόνιος δὲ θεὸς ἦτο καὶ ὁ Ἀσκληπιὸς καὶ διὰ τοῦτο ἔχει καὶ τὸν ὀκτάγωνον βόθρον, ὃν ὁ Βερασάκης⁴ θέλει παλαιότερον ἢ τὸ Ἀσκληπίειον, ἐπειδὴ εἶνε ἐκτισμένος τὰ κάτω διὰ τιτανολίθων

Εἶνε προφανὲς ἐκ τῆς φύσεως τῶν πραγμάτων καὶ ἐκ τοῦ χρονικοῦ τοῦ Τηλεμάχου περὶ τῆς ἰδρύσεως τοῦ Ἀσκληπείου, ὅτι τοῦτο δὲν ἦτο δυνατόν νὰ κτισθῆ μεγαλοπρεπὲς ἅμα τῇ ἐγκαταστάσει τῆς λατρείας τοῦ θεοῦ ἐν Ἀθήναις. Τοιοῦτον ἔργον θὰ ὑπερέβαινε καὶ τὰς οικονομικὰς δυνάμεις τοῦ Τηλεμάχου, ἴσως δὲ καὶ τοὺς πόρους τοῦ ἱεροῦ, διαρκοῦντος μάλιστα τοῦ Πελοποννησιακοῦ πολέμου. Εἰς τὸ χρονικὸν ὁ Δραγούμης συνεπλήρωσε *θηρικὸν καὶ τοῖχον* ὡς κτισθέντας ὑπὸ τοῦ Τηλεμάχου, ἀλλὰ μόνον τὰ παράδοξα *ξυλοπύλια* εἶνε βέβαια, δεικνύοντα, ὅτι τὸ ἱερὸν εἶχε δύο τοῦλάχιστον εὐτελεῖς δ' εἰσόδους, ὅσας ἀκριβῶς μαρτυρεῖ καὶ ὑστέρᾳ ἐπιγραφῆ⁵ διακρίνουσα ὡς φθαρεῖσαν τὴν «πρότερον οὖσαν εἰς τὸ ἱερὸν εἴσοδον» ἀπὸ ἄλλης τινὸς μὴ φθαρείσης.

Καὶ ὅμως ὁ Τηλέμαχος τῷ 413 καὶ ἐφύτευσε «καὶ κατέστησε τὸ τέμενος ἅπαν τέλει τῷ ἑαυτοῦ». Πῶς κατώρθωσε τηλικούτον ἔργον; Πιστεύω, ὅτι ὁ Τηλέμαχος εὔρε βεβαίως τὸν χῶρον ἰσοπεδωμένον ἤδη χάριν τοῦ Πελαργικοῦ. Ἡ τεραστία «κατατομὴ» τοῦ βράχου τῆς Ἀκροπόλεως, ἐφ' ἧς ἐρείδεται ἡ ἀνατολικὴ στοὰ τοῦ ἱεροῦ ὡς καὶ ἡ προέκτασις αὐτῆς πέραν τῆς στοᾶς ἐμφαινόμενη ὡς ἀνώμαλος πρὸς ἀνατολὰς αὐτῆς (ὀπισθεν τῶν ἀριθ. 2,3,9), ἐκεῖ ἔνθα τὸ ἀνάλημμα τοῦ κοίλου τοῦ θεάτρου δι' ἔλλειψιν βράχου ἐκτίσθη εἰσδύσαν εἰς τὸν χῶρον τοῦ Ἀσκληπείου, δὲν εἶνε ἔργον τοῦ Τηλεμάχου οὔτε τῶν χρόνων του καθόλου (ποῦ εἶνε τότε ἐκτισμένοι οἱ ἑξαχθέντες λίθοι;), ἀλλὰ πολὺ παλαιότερον. Προῆλθεν ἐκ τῆς λατομίας τῶν λίθων, δι' ὧν ἐκτίσθη τὸ τεῖχος τοῦ Πελαργικοῦ καὶ ὅλοι οἱ αὐτόθι ἀρχαῖοι τοῖχοι. Οἱ ἄνθρωποι πάντοτε ἀναζητοῦσι τὰ λατομεῖα ἐγγὺς τῶν κτιζομένων κτισμάτων καὶ ἡμεῖς δὲ μετὰ μεγάλης δυσκολίας κατεπαύσαμεν ἐσχάτως τὴν λατόμησιν τοῦ λόφου τοῦ Φιλοπάππου, ἐγὼ δὲ ὡς ἔφορος τῶν ἀρχαιοτήτων Ἀττικῆς διὰ νὰ κατορθώσω νὰ καταπαύσω τὴν λατόμησιν τῆς δυτικῆς πλευρᾶς τῆς Πνυκὸς ὑπέδειξα καὶ ἠνύνησα τὴν ἐκεῖ ἐγκατάστασιν

1 Ἀριστοτ. Ἀθ. πολ. 56,4. Pfuhl, De pompis Atheniensium sacris 38 ἐξ. Robert ἔ.ἀ. σ. 135, 138.

2 Βίος Ἀπολλ. 4,18 «τὰ δ' Ἐπιδαύρια μετὰ πρόφρησίν τε καὶ ἱερεῖα δεῦρο μυστῶν Ἀθηναίους πάτριον ἐπὶ θυσίᾳ δευτέρᾳ». Deubner, Att. Feste 72, 78.

3 Athen. Mitt. 1877, 442 πρβλ. 217, πίν. XIII. D'Ooge ἔ.ἀ. 256, Σβορώνος ἔ.ἀ. 124 εἰκ. 6 ἔνθα καὶ παλαιότερα βιβλιογραφία. Dittenberger, Sylloge³ 1170,14. Deubner ἔ.ἀ. 217.

4 Ἀρχ. Ἐφ. 1913, 53. Πρβλ. Judeich ἔ.ἀ. 286.

5 51 π. X. I g, II 489 β, Dittenberger Syll.³ 756.

προσφύγων ἐκ Μικρᾶς Ἀσίας, νομίσας αὐτὴν πρόσκαιρον. Προφανῶς, ὅτε πρὸ τοῦ Θησέως ἐκτίσθη τὸ Πελαργικόν, ἡ πόλις μικρὰ οὔσα ἐξετείνεται ἐν αὐτῷ, καθὼς λέγει καὶ ἐρμηνεύεται ὑπὸ τοῦ Dörpfeld ὁ Θουκυδίδης (2, 15 «τὸ δὲ πρὸ τούτου — τοῦ Θησέως — ἡ ἀκρόπολις ἡ νῦν οὔσα πόλις ἦν, καὶ τὸ ὑπ' αὐτὴν πρὸς νότον μάλιστα τετραμμένον»). Καὶ τὸ ἐν συνεχείᾳ δὲ προστιθέμενον ὑπὸ τοῦ Θουκυδίδου «ἰδρυται δὲ καὶ ἄλλα ἱερὰ ταύτῃ ἀρχαῖα» εἶνε πιθανώτατον, ὅτι ἀναφέρεται καὶ εἰς «τὰ ἱερὰ τὰ ἐν τῷ Πελαργικῷ καὶ... βομούς», ἅτινα θὰ ἐγίνωσκεν ὁ Θουκυδίδης, ὡς ἐγίνωσκεν αὐτὰ ὁ Λάμπων. Πάντα ταῦτα θὰ ἦσαν ἐκτισμένα διὰ τοῦ ἐκ τῆς κατατομῆς τιτανολίθου. Σημειωτέον ὅτι οἱ λατομοῦντες ἐξωτερικῶς τὸν βράχον τὸν ἀποτελοῦντα κρηπίδωμα τοῦ τείχους τῆς Ἀκροπόλεως, καθίστων ἀπρόσιτον αὐτὸ τοῦτο τὸ τεῖχος καὶ τὴν Ἀκρόπολιν. Ἡ σοφία αὕτη δὲν εἶνε ἀπόκρυφος εἰς τοὺς ἀρχιτέκτονας οὐδεμιᾶς ἐποχῆς· καὶ οἱ τὸ μεσαιωνικὸν τεῖχος τῆς Λεβαδείας κτίσαντες ἐλατόμουν τοὺς λίθους παρὰ πόδας ἔξω τοῦ τείχους, διτῶς αὐξάνοντες οὕτω τὸ ὕψος αὐτοῦ. Ἀνάλογόν τι εἶδον ἐν Θήβαις¹. Ἄν δ' ἐν τῷ Πελαργικῷ εἶχε παύσει ἡ λατομία πολὺ πρὸ τῶν Μηδικῶν, αἱ μετ' αὐτὰ ὁμως ἀνάγκαι τῆς ἀνοικοδομήσεως τῆς πόλεως θὰ εἶχον ἀγάγει εἰς λιθολογίαν ἐντεῦθεν, καταργηθέντος μάλιστα τοῦ Πελαργικοῦ ὡς φρουρίου, καὶ ἴσως ἔκτοτε θὰ εἶχον ἀρχίσει νὰ «ἐχσάγωσι λίθους» ἐκ τῶν ἐρειπίων αὐτοῦ· τοῦτο δὲ ἐπετάθη πάλιν ἐγκλεισθέντων τῶν Ἀθηναίων εἰς τὰ τεῖχη καὶ κατοικησάντων καὶ τὸ Πελαργικὸν κατὰ τὸν Πελοποννησιακὸν πόλεμον, ὥστε ἡ πρότασις τοῦ Λάμπωνος νὰ περιλάβῃ καὶ τὴν ῥήτραν «μηδὲ γῆν ἐχσάγεν μηδὲ λίθος».

Τὰ κτίσματα τοῦ Τηλεμάχου θὰ ἦσαν πρόχειρα καὶ ἐλαφρά, ἀφ' οὔ καὶ ἔπειτα οὐδέποτε ἔσχε κτίσματα μετ' ἰσχυρῶν θεμελίων τὸ ὑπὸ τοῦ λαοῦ κυρίως λατρευόμενον τοῦτο ἱερόν².

Ὡστε ἡ κατατομὴ τοῦ βράχου καὶ ἡ ἰσοπέδωσις τοῦ χώρου ὑπῆρχεν ἐτοιμῇ τῷ 421. Ἄλλ' ἀφ' οὔ ἐπὶ Λουκιανοῦ (Ἀλιεὺς 41 ἐξ) ἐσφύζοντο ἀκόμη λίθοι τοῦ Πελαργικοῦ, εἶνε δυνατόν νὰ μὴ ἐσφύζοντο τῷ 421 π. Χ.; Τὸ πρᾶγμα εἶνε πλέον ἢ πιθανόν, εἶνε βέβαιον, διότι καὶ οἱ σήμερον σφύζομενοι κατὰ τὸ Ἀσκληπιεῖον καὶ πρὸς δυσμὰς αὐτοῦ τοῖχοι ἐκ τιτανολίθων ἀνάγονται βεβαίως εἰς τοὺς χρόνους, καθ' οὓς ἡσκεῖτο οὐ μόνον λατομία ἐνταῦθα ἀλλὰ καὶ ἐνοίκησις, ἐπειδὴ ἄλλοι μὲν τῶν τοίχων εἶνε μακροὶ καὶ δηλοῦσι περιβόλον χώρου, ὅστις δὲν εἶνε μόνος ὁ τοῦ Ἀσκληπιείου, ἄλλοι δὲ κεῖνται λοξῶς ἢ καθέτως πρὸς τὸν ἄλλον, ἐνίοτε ἐντὸς βαθέων στρωμάτων, καὶ ἄλλοι εἶνε ἀναλήμματα ἀνδρῶν διαφόρου ὕψους ἀναγκαῖα, ἐφ' ὅσον ὁ χώρος ἐχρησιμοποιεῖτο ὡς οἰκόπεδον πόλεως.

Ἐκ τῶν ἄνω τοίχων ἄξιος προσοχῆς εἶνε πρῶτον ὁ φέρων τοὺς ἀριθμοὺς 33,34 ἐν τῷ χάρτη (εἰκ. 4). Εἶνε ἐπὶ τοῦ ἐδάφους ἢ ἐπὶ ἰσχυροῦ θεμελίου ἐκ λογάδων λίθων ἐκτισμένος διὰ πολυγωνικῶν τιτανολίθων μεγάλων συνήθως ἀδρότατα τὴν ὄψιν εἰργασμένων ἀλλὰ καλῶς ἡρμοσμένων. Ὑπὸ τὸ λιθολόγημα εὔρον μυκηναϊκὰ ὄστρακα ἀλλ' οὐχὶ γεωμετρικὰ οὔτε νεώτερα. Πρὸς τὸ δυτικὸν μέρος παρεμβάλλεται μεταξὺ τοῦ θεμελίου καὶ τῶν μεγάλων πολυγωνικῶν λίθων σειρὰ πῶρων ὡς εὐθυνητήρια, ὑφ' ἣν ἐνιαχοῦ ὑπεκτίσθη ὕστερον ἔνδον καὶ ἔξω ἀσβεστόκτιστον ὑποστήριγμα, ὡς ὑποθεμελίωσις ἐν Ρωμαϊκοῖς χρόνοις, ἐπειδὴ ὁ τοῖχος ὅλος ἦτο χρήσιμος, ἀλλ' ἡ βάσις του εἶχε πως γυμνωθῆ κατιζησάντων ἢ καταρρυνέντων τῶν ἐκατέρωθεν χωμάτων. Καὶ ἡ ἔνδον πλευρὰ μικρόλιθος ποτε κατὰ τὸ σύνηθες οὔσα, ἀνεκτίσθη

1 Πρὸβλ. τὰ ἐμὰ Θηβαϊκὰ σ. 299.

2 Πρὸβλ. Curtius, Stadtgesch. v. Athen 248-9.

δι' ἀσβέστου. Ὁ ὅλος τοῖχος δὲν ἔχει ὀριζόντιον τὴν βάσιν ἀλλὰ παράλληλον πρὸς τὴν ἠπίως ἀνηφορίζουσαν πρὸς δυσμὰς κλίσιν τῆς κλιτύος, μάλιστα δὲ φανερός εἶνε ὁ πρὸς τὸν ἀνήφορον παραλληλισμὸς τοῦ τοίχου ἐκεῖ, ἔνθα εἶνε ἡ εὐθυνηρία τῶν πύργων¹. Ἐν τῷ τοίχῳ τούτῳ καὶ εἰς σημεῖον ἀντιστοιχοῦν πρὸς τὸν πρῶτον πυρῆνα τοῦ Ἀσκληπείου εἶνε ἐνεκτισμένος ὁ «ἰόρος κρένες» (33), χρήσιμος μόνον πρὸ τῆς εἰσαγωγῆς τῆς λατρείας τοῦ Ἀσκληπιοῦ καὶ ἀναγνωστὸς ἔξωθεν τοῦ τοίχου ἦτοι ἐκ τοῦ πεντασταδίου «περιπάτου» τῆς Ἀκροπό-



Εἰκ. 4 Δεικνύουσα ἔμπρὸς μέρος τοῦ πολυγωνικοῦ περιβόλου τοῦ Πελαργικοῦ, δεξιὰ τὰ ἀναλήμματα τοῦ Θεάτρου, ὀπισθεν τὸν βράχον τῆς Ἀκροπόλεως καὶ τὸ τεῖχος αὐτῆς ἐπάνω. Ὑπὸ τοὺς δύο κίονας τοὺς ἐπὶ τὸν βράχον εἶνε τὸ Θρασύλλειον.

λεως², περὶ οὗ καὶ κατωτέρω ὁ λόγος. Οἱ λίθοι ἄνω ὀριζόντιοι ὄντες δηλοῦσιν, ὅτι τὸ ὑψηλότερον μέρος τοῦ τοίχου ἦτο ἐξ ὠμῶν πλίνθων.

Πρὸς δυσμὰς τῆς μεγάλης βυζαντιακῆς δεξαμενῆς (ἀριθ. 32) ἡ ἑλλείπουσα νῦν ἐνταῦθα γραμμὴ τοῦ εἰρημένου τοίχου συνήντα καὶ ὑπερέβαλλε δύο καθέτους ἐκ πολυγωνικῶν ὁμοίως τιτανολίθων τοίχους (ἀριθ. 34^α), ὧν τὸ σφζόμενον ὕψος δὲν ὑπερβαίνει τὸ τῆς εὐθυνηρίας τῶν πύργων. Ἀμφότεροι οἱ τοῖχοι οὗτοι εἶνε παλαιότεροι, καὶ τούτων πάλιν ὁ δυτικὸς, σχηματίζων γωνίαν

κτίσματός τινος καὶ ἔχων πρόσωπον πρὸς ἔξω τῆς γωνίας, εἶνε βαθύτερον θεμελιωμένος καὶ διὰ τοῦτο παλαιότερος τοῦ ἀνατολικοῦ, ὅστις ἔχει πρόσωπον πρὸς ἀνατολάς. Μεταξὺ τῶν τοίχων τούτων καὶ παρ' αὐτοὺς ἀνεσκάφη παλαιότατος ἐν ἀγγεῖῳ τάφος³, μικρὸν βορείως αὐτῶν προϊστορικὸς τύμβος ὑπὸ τοῦ Σκιᾶ⁴ καὶ νοτίως λείψανα προϊστορικῆς οἰκῆσεως ὑπὸ τοῦ Della Seta⁵. Ὁ οἰκοδομικὸς χαρακτῆρ τῶν τοίχων εἶνε ὁμοίος πρὸς τὸν τοῦ ἄξονικοῦ τῶν Προπυλαίων (56).

Περαιτέρω πρὸς δυσμὰς ὁ περὶ οὗ ὁ λόγος τοῖχος (34), ἀκολουθῶν τὴν ὄφρυν τοῦ βραχῶδους ἐδάφους κατὰ τὸν ἀρχαῖκὸν τρόπον (πρβλ. τὰ πελασγικὰ τεῖχη τῆς Ἀκροπόλεως καὶ τινὰ πρὸς Α τοῦ Ὠδείου τοῦ Ἡρώδου ἀρχαῖκὰ ἀναλήμματα), παρετείνετο, ἀλλὰ τὰ διακεκομμένα λείψανα αὐτοῦ μόνος ὁ Βερσάκης εἶδε καὶ ἐσημείωσεν ἐν τῷ πίν. 4 τῆς ΑΕ 1912.

Ἐπίσης ὀρθῶς εἶδε καὶ τὴν πρὸς ἀνατολάς συνέχειαν τοῦ αὐτοῦ τοίχου ὁ Βερσάκης

¹ Κλίσιν τοιαύτην εἶδομεν εἰς τὸν μεταξὺ τοῦ μνημείου τοῦ Ἀγρίππα καὶ τοῦ βορείου πύργου τῆς πύλης Beulé πύρινον τοῖχον πρὸς βορρᾶν τοῦ 56β (σελ. 86).

² Bötticher, Die Acropolis σ. 52 εἰκ. 4. Judeich, Topogr.

169. Broneer, Hesperia I 1932,37 II 1933,339. 1935, 117 ἔξ.

³ Κουμανούδης ΠΑΕ. 1876-7 σ. 31.

⁴ Ἀρχ. Ἐφ. 1902, σ. 123 ἔξ.

⁵ Bolletino d'arte 1922, σ. 278.

μετὰ τὸν Judeich. Ἡ συνέχεια αὕτη, ἀφανῆς πως πρὸς νότον τοῦ μεγάλου ναοῦ τοῦ Ἀσκληπιείου, εἶνε ἐναργῆς καὶ φανερά (13) ὑπὲρ τὸ ἔδαφος πρὸς τὴν ΝΑ γωνίαν τοῦ Ἀσκληπιείου. Ἡ βάσις τοῦ τοίχου ἐνταῦθα εἶνε ἐκ μεγάλων τιτανολίθων, ἀλλ' ἐπ' αὐτῶν εἶνε ὀρθοστάται με περιέργως εἰργασμένην ἀυλακωδῶς τὴν πρὸς νότον ὄψιν¹. Οἱ ὀρθοστάται εἶνε ἰσοῦψεῖς, ἡ δὲ νῦν εὐθεῖα κορυφή αὐτῶν δὲν ὑπερβαίνει τὸ ὕψος τοῦ στυλοβάτου (8) τῆς μεγάλης ἤτοι τῆς ἀνατολικῆς στοᾶς τοῦ Ἀσκληπιείου². τοῦτο δὲ σημαίνει τι ὅτι δηλ. ἡ διαρρύθμισις αὕτη τοῦ τοίχου, ἔχουσα ποτε πιθανῶς κορωνίδα τινὰ ἢ μᾶλλον συνέχειαν πλινθίνην, ἔχει σχέσιν πρὸς τὴν διαρρύθμισιν τοῦ τεμένου τοῦ Ἀσκληπιοῦ ἐν τῷ μέρει τούτῳ.

Ἄλλ' εἶνε ἀνάγκη νὰ πολυπραγμονήσωμεν περὶ τῶν λειψάνων τῆς γωνίας ταύτης τοῦ Ἀσκληπιείου.

Οἱ τοῖχοι 9, 12, 14 εἶνε παράλληλοι ἀλλ' ὄχι σύγχρονοι πάντες. Ὁ (12) εἶνε παλαιὸς πελαργικὸς ἐκ τιτανολίθων με πρόσωπον πρὸς δυσμὰς καὶ ἐξέχων ὑπὲρ τὸ ἔδαφος καὶ τὸν στυλοβάτην (8) τῆς στοᾶς τέμνεται δὲ εἰς τὸ νότιον ἄκρον ὑπὸ τοῦ ἀναλήμματος (16) τοῦ θεάτρου, ὥστε εἶνε παλαιότερος τοῦλάχιστον τοῦ Λυκούργου. Ὁ (14) εἶνε ὁμοῖος τῷ (12) καὶ ἔχει ἐπίσης πρόσωπον πρὸς δυσμὰς. Ὁ (13), ὡς ὑπάρχει διερρυθμισμένος ἀπὸ τῶν χρόνων τοῦ Ἀσκληπιείου πιθανῶς ἐν τοῖς παλαιοῖς μέρεσιν αὐτοῦ (διότι ἔχει καὶ νεώτερα ὑποστηρίγματα), εἶνε νεώτερος τοῦ (14), σχηματίζει δὲ γωνίαν εἰς τὸ ἀνατολικὸν αὐτοῦ ἄκρον, ἔχων περαιτέρω ἀσβεστόκτιστον ἐπέκτασιν νεωτέραν. Ὁ (13) εἶνε ἀμφιπρόσωπος, ἀλλὰ μόνον πρὸς νότον ἔχει τὴν καλλίεργον ἀυλακωτὴν ἐργασίαν τοῦ προσώπου. Βάσιν ἔχει πρὸς νότον μὲν (δηλ. πρὸς ἔξω) μεγάλους πολυγωνικοὺς τιτανολίθους καλῶς ἡρμοσμένους, πρὸς βορρᾶν δὲ (δηλ. πρὸς ἔσω) μικροὺς, ἤτοι εἶνε θεμελιωμένος καθὼς ὅλος ὁ πελαργικὸς. Ἡ γωνία (15), καλύπτουσα φρέαρ, εἶνε νεώτερα γενικῶς, ἐσχηματισμένη διὰ μαρμάρων κειμένων ἐνταῦθα ἐν δευτέρῳ χρήσει. Ὑπεράνω τοῦ (9) ἡ ἀνατολικὴ πλευρὰ τῆς στοᾶς παραθέεται ὑπὸ ὄχουτοῦ κτιστοῦ διὰ πύρων κακῶν, ὁ δ' ὄχετος οὗτος, ἀπάγων τὰ ὕδατα τῆς στέγης τῆς στοᾶς καὶ τοῦ βράχου, κάμπτεται καμπύλως κατὰ τὸ ἀνάλημμα τοῦ θεάτρου, τέμνει τὸν (12)³ καὶ χωρῶν μεταξὺ τοῦ (12) καὶ (14) εἰσχωρεῖ ὑπὸ τὴν ἀσβεστόκτιστον ἐπέκτασιν τοῦ (13), ἐσχηματισμένος ἐνταῦθα διὰ γωνιωδῶν πηλίνων σωλήνων τεθειμένων ἐν τοῖς χώμασιν, καὶ χύνει τὰ ὕδατα πρὸ τοῦ ἀνοικτοῦ βορρᾶσε φρέατος (15) καὶ μεταξὺ τῶν τοίχων (13) καὶ (17), ὅθεν ἀναχωρεῖ καὶ ὁ ὄχετος (17-19) πρὸς νότον τέμνων ἀμφοτέρω τὰ σκέλη (17, 18).

Κατὰ ταῦτα ὁ ὄχετος εἶνε σύγχρονος τῆς στοᾶς, νεώτερος δὲ τοῦ θεάτρου πολλῶν δὲ μᾶλλον τῶν τοίχων (12) καὶ (14). Ἐπειδὴ ἡ στοὰ ἐκτισμένη καὶ δι' ἀρουραίων λίθων (κάτω) καὶ δι' Ὑμηττίου μαρμάρου (ὑψηλά), ἔχει τὸν χαρακτῆρα τῶν οἰκοδομημάτων τῶν ἐλληνιστικῶν χρόνων, εἶνε φανερόν, ὅτι σύνολα τὰ ἔργα ταῦτα, δηλ. τό τε θέατρον καὶ ἡ στοὰ εἶνε νεώτερα τῶν τοίχων 12, 13, 14, 34, οἵτινες εἶνε διὰ τιτανολίθων ἐκτισμένοι καὶ ἀνήκουσιν εἰς τὴν παλαιὰν ἱστορίαν τοῦ χώρου. Μόνον τὰ ὑψηλότερα μέρη τοῦ τοίχου (13), τῶν καλλιέργων δηλ. ὀρθοστατῶν τὸ μέρος, δὲν εἶνε τόσον παλαιόν, ἀλλ' ἡ πολυγωνικὴ βάσις του εἶνε συνέχεια τοῦ παλαιοῦ τοίχου (34).

1 Πρβλ. Κουμανούδην ἔ. ἀ. 28.

2 Τὸ μεταξὺ ἐπὶ τοῦ ἐδάφους ἑλαφρῶς βαθύτερον καμπύλον ἵχνος ἢ διαλυθὲν θεμέλιον ἤτό ποτε ἀψὶς ἐκκλησίας

χριστιανικῆς (Πρακτ. ΑΕ 1877 - 8 σελ. 8 ἐξ. πίν. Μητσάκη) μὴ διαγνωσθὲν ὀρθῶς ὑπὸ τοῦ Βερσάκη ΑΕ 1912, 57.

3 Ὅρα καὶ τὸν πίνακα 4 τοῦ Βερσάκη ΑΕ 1912.

Ὁ τοῖχος λοιπὸν οὗτος (13,34) ἀπὸ τοῦ θεάτρου μέχρι τοῦ ἔπειτα ᾠδείου τοῦ Ἡρώδου ἐκτεινόμενος, ἰσχυρὸς καὶ ἀρχαῖκός ὢν, μόνον ὡς περιβόλος τοῦ Πελαργικοῦ εἶνε νοητός. Ἡ θέσις ἦτο πρόσφορος πρὸς ὀχυρωματικὸν τεῖχος, ἐπειδὴ εἶνε ὄφρυν λόφου καὶ σχηματίζει ἀπότομον κατήφορον, ὃν ἐρρύνθισεν ἔπειτα ἢ στοὰ τοῦ Εὐμένους. Ὁ «περίπατος» (44) τῆς Ἀκροπόλεως, παρακολουθῶν τὴν ὄφρυν τοῦ φυσικοῦ ἐδάφους, ἤρχετο ἐξ ἀνατολῶν κατ' ἀρχὰς τόσον ταπεινός, ὅσον ταπεινὰ θεμελιούται πρὸς Α ὁ τοῖχος τοῦ Πελαργικοῦ (δυτικῶς τῆς κλιτύος, ἣτις ἐγένετο ἔπειτα κοῖλον τοῦ Διονυσιακοῦ θεάτρου), παρέθεε τὸν περιβόλον ἐκείνον τοῦ Πελαργικοῦ ἔξωθεν ἀνερχόμενος καὶ εὐρυνόμενος πρὸς δυσμὰς (ὡς ἐπέτρεψεν ἢ ἔπειτα κισθεῖσα στοὰ τοῦ Εὐμένους) μέχρι πού τῆς τρίτης ἢ μέχρι τοῦ *θψους* τῆς δευτέρας ἀπὸ νότου ἀνατολικῆς ἀντηρίδος τοῦ ἔπειτα ᾠδείου τοῦ Ἡρώδου, προυχώρει δυτικώτερον ἐπὶ τοῦ χώρου, ὅστις ἀνασκαφεὶς ὕστερον ἀπετέλεσε τὸ κοῖλον τοῦ ᾠδείου τούτου καὶ ἐξικνεῖτο πέραν πρὸς δυσμὰς αὐτοῦ (44^α) ὑπὸ τὸν ἐκεῖ βραχῶδη τόπον (48), ἔνθα συνηντᾶτο πρὸς τὸν ἐκεῖσε ἐρχόμενον ἀπὸ Β ἐπὶ τῆς πλατείας τῶν ἀμαξῶν ἀρχαῖκὸν τοῖχον (59) (ἄνω σελ. 87) καὶ ἔνθα εἶνε καὶ τὸ ἀπὸ Β ἐρχόμενον μεσαιωνικὸν τεῖχος, οὗ τῆς αὐτόθι ἐπὶ τοῦ βράχου πύλης (60) ἐμνημονεύσαμεν ἤδη (σ. 88₂). Ὁ εἰρημένος βραχῶδης τόπος, τετμημένος πρὸς νότον ὢν, εἶνε καθαρὸν τεκμήριον τῆς ἐπ' αὐτοῦ μὲν συνεχείας ποτὲ τοῦ τοίχου (34), ὑπ' αὐτὸν δὲ διαδρομῆς τοῦ περιπάτου (44). Διὰ ταύτης τῆς ὁδοῦ, πιθανῶς ἀμαξιτοῦ, ἀπεκόμιζον λίθους καὶ γῆν ἢ πηλὸν ἐκ τοῦ Πελαργικοῦ οἱ ἀνθρώποι τοῦ Λάμπωνος (σ. 90). Ὁ χώρος ὁ περιβαλλόμενος ὑπὸ τοῦ τεῖχους τούτου εἶνε τὸ μέρος τῆς ἀρχαιοτάτης μικρᾶς πόλεως, τὸ «πρὸς νότον τῆς Ἀκροπόλεως μάλιστα τετραμμένον».

Ἄλλ' ἐπειδὴ τὸ τεῖχος κόπτει παλαιότερας κατοικίας, ὡς εἶδομεν (σ. 96), εἶνε νεώτερον μὲν αὐτῶν ὡς καὶ τοῦ τῆς Ἀκροπόλεως Πελαργικοῦ, ἀλλὰ προπεισιστράτειον. Ἐπὶ Πεισιστράτου τὸ κέντρον τῆς κάτω πόλεως ἦτο πρὸς δυσμὰς τῆς Ἀκροπόλεως ἔξω τοῦ Πελαργικοῦ καὶ ἐκεῖ ἐστρέφετο ἢ προσοχὴ τῶν χρόνων τοῦ Πεισιστράτου¹. Ὁ «ὄρος κρένες» ἐνετειχίσθη ὕστερον, ἀπέβλεπε δὲ νὰ προστατεύσῃ τὸν ὀπισθεν χῶρον, ἔνθα ἡ κρήνη, ἀπὸ τῆς αὐθαιρεσίας τῶν ἀνθρώπων τοῦ Λάμπωνος, ὥστε εἶνε παλαιότερος τῆς εἰσαγωγῆς τῆς λατρείας τοῦ Ἀσκληπιοῦ· διότι, ἀφ' οὗ ὁ Ἀσκληπιὸς κατέλαβεν ἀκριβῶς τὸ ὀπισθεν τοῦ ὄρου μέρος καὶ τὴν κρήνην, ὁ ὄρος θὰ ἦτο πλέον περιττός· δὲν θὰ ἐτίθετο ἐκεῖ μετὰ τὴν ἐγκατάστασιν τοῦ νέου θεοῦ, ἢ ἂν ἐτίθετο, θὰ ἔπρεπεν ἴσως νὰ λέγῃ «ὄρος Ἀσκληπιοῦ».

Ὡς ἔχουσι νῦν τὰ πράγματα, δὲν εἶνε γνωστόν, ἂν ἡ νοτία πλευρὰ τοῦ περιπάτου εἶχε πάλαι ἀνάλημμά τι, ὑποβαστάζον κατὰ τοῦ πρᾶνουῦς τὰ παλαιὰ χῶματα, ἅτινα ὑψοῦντο μέχρι τῆς εὐθυνηρίας τοῦ περιβόλου τοῦ Πελαργικοῦ (34), καθιστῶντα, ὡς εἶπομεν, ἡρέμα ἀνάντη πρὸς δυσμὰς τὸν περίπατον — διὸ ἔπειτα ἐγένοντο αὐτόσε ὑψηλότεραι αἱ ὑποκείμεναι ἀψίδες τῆς στοᾶς καὶ ὁ ὀπισθεν αὐτῶν τοῖχος — καὶ καλύπτοντα ἡρειπωμένας πάλαι προϊστορικὰς κατοικίας καὶ τάφους.

Ὅτε ὁ Περικλῆς ἐσχεδίασε τὸ φερώνυμον ᾠδεῖον καὶ τὸν ὄγκον τῶν ἀναλημμάτων τοῦ Διονυσιακοῦ θεάτρου² καὶ ὅτε ὁ Λυκοῦργος ἀνέλαβε τὴν ἀνοικοδόμησιν τούτου, δὲν ἦτο δυνατόν νὰ μὴ ληφθῇ πρόνοια περὶ τοῦ πατροπαράδοτου καὶ χρησιμωτάτου περιπάτου

¹ Πρβλ. Πρακτ. τῆς Ἀκαδ. Ἀθηνῶν 1932, 114 ἐξ.

² Πρβλ. Dörpfeld, Ἀρχ. Δελτ. 5 (1919) Παράρτ. σ. 14. Welter, Athen. Mitt. 1922, 76.

διὰ τοῦτο δὲ τὸ θέατρον ἀπὸ τοῦ δευτέρου διαζώματος αὐτοῦ ἐκπέμπει κατὰ ζεύγη ἀναλημματικούς τοίχους, ἵνα περιλάβῃ αὐτὸν καὶ πρὸς Α ὑπὲρ τὸ ὠδεῖον τοῦ Περικλέους καὶ πρὸς δυσμᾶς (17, 18-19) ὑπὸ τὸ Πελαργικόν ἢ τὸ ἔπειτα Ἀσκληπιεῖον.

Ἄλλ' ἤδη πρότερον, ὡς φαίνεται, ἔνεκα τῆς κτίσεως τοῦ Κιμωνείου τείχους καὶ τῆς οἰκοδομίας τοῦ Παρθενῶνος καὶ τῶν ἄλλων διαρρυθμιστικῶν τῆς Ἀκροπόλεως ἐργασιῶν, ὄχι δ' ὀλίγον ἴσως καὶ ἔνεκα τῆς ἔπειτα κτίσεως τοῦ θεάτρου, εἶχον σωρευθῆ ἐπὶ τοῦ Πελαργικοῦ καὶ μάλιστα κατὰ τὸ ἀνατολικὸν αὐτοῦ μέρος μεγάλοι ὄγκοι χωμάτων, καθὼς συνέβη καὶ μετὰ τὸ 1834 ἔνεκα τῆς ἀνασκαφῆς τῆς Ἀκροπόλεως¹.

Ἐνεκα τῶν χωμάτων ἐκείνων ἀμφοτέρωθεν τὰ δυτικὰ ἐκ τοῦ θεάτρου σκέλη 17,18 εἶνε ἐξ ἀρουραίων λίθων, οἵτινες δὲν ἦσαν προωρισμένοι νὰ εἶνε ὄρατοὶ πλὴν τῆς νοτίας πλευρᾶς τοῦ νοτίου σκέλους (18), ἣτις καλύπτεται δι' ἀκτιπῶν λίθων τοῦ Πειραιῶς ὡς καὶ ἡ φανερὰ ὄψις τοῦ πρὸς Ν αὐτοῦ συμπλεκομένου καμπύλου δυτικοῦ ἀναλήμματος τοῦ θεάτρου (πρὸς Ν τοῦ 51^α), ἐν ᾧ τὸ ἐντὸς τοῦ Ἀσκληπιείου μέρος εἶνε ἐξ ἀρουραίων καὶ ἤτο ποτε ὠσαύτως τεθαμμένον. Τὰ σκέλη ταῦτα εἶνε τοῦλάχιστον τοῦ 4^{ου} αἰ., Λυκούργεια, ὥστε τότε δὲν ἦτο ἀκόμη ἐρρυθμισμένον τὸ ἀνατολικὸν τμήμα τοῦ Ἀσκληπιείου οὐδ' ἰσοπεδωμένον ἤτοι ἀπηλλαγμένον ἀπὸ τῶν ἐπιχωματώσεων οὐδ' εἶχε ναοὺς καὶ στοάν, ἴσως δ' οὐδὲ τὴν κρηναίαν θόλον, (εἶνε ἀμφίβολον, ἂν συνήφθησαν ἔπειτα πρὸς ταύτην παλαιοὶ μῦθοι, ἀνήκοντες πιθανῶς εἰς τὴν πολυγωνικὴν δεξαμενὴν καὶ κρήνην), τὸ δ' Ἀσκληπιεῖον περιωρίζετο εἰς τὸν δυτικώτερον πυρῆνά του καὶ εἶχε κρήνην τὴν τῆς ἐκτισμένης πολυγωνικῆς καὶ ἐνιαχοῦ καμπυλογραμμῶς κατὰ τοὺς ἄρμους παλαιᾶς Πεισιστρατείου δεξαμενῆς (27), εἰς ἣν ἀναφέρεται καὶ ὁ «ὄρος κρένες». Συμφωνεῖ δὲ καὶ ἡ σμικρότης τῶν — ἀνακτισθέντων ἴσως ἔπειτα — αὐτόθι ναῖσκων πρὸς τὰς μετρίας δυνάμεις τοῦ εὐσεβοῦς Τηλεμάχου, ἀνδρὸς ἀπλοῖκοῦ καὶ ἀπαιδεύτου, ἂν κρίνωμεν καὶ ἐκ τῆς συντάξεως τοῦ χρονικοῦ περὶ τῆς ιδρύσεως τοῦ ἱεροῦ.

Τὸ ὕψος τῶν χωμάτων ἐκείνων θὰ ἦτο τοῦλάχιστον 4 μ.: τόσον εἶνε τώρα τὸ ὕψος τῶν ἀναλημμάτων ὑπὲρ τὴν νῦν ἐπιφάνειαν τοῦ ἀνατολικοῦ μέρους τοῦ Ἀσκληπιείου. Τοιαύτην πρόσχωσιν προϋποθέτει καὶ τὸ ὕψος τῶν χειλέων τοῦ ὀκταγώνου βόθρου, τοιαῦτα δὲ χθόνια κατασκευάσματα ὀρύσσονται εἰς βάθος, ἀλλὰ δὲν κτίζονται ἐπὶ ἐπιπέδου εἰς ὕψος. Ἄν δὲ τὰ χώματα προήρχοντο, ὡς εἶπον, ἐκ τῆς κτίσεως τοῦ Κιμωνείου τείχους καὶ τοῦ Παρθενῶνος, τότε, ἐφ' ὅσον ταῦτα ὑπῆρχον, ἐπὶ τοῦ ὕψους αὐτῶν ἀνωμάλως ἔβαινε ὁ περίπατος μέχρι τῆς κτίσεως τοῦ θεάτρου. Τὴν διαδρομὴν ταύτην καὶ τὸ πλάτος τοῦ περιπάτου ἐνταῦθα ἐρρυθμίσαν τὰ δύο σκέλη τοῦ θεάτρου εἰσχωρήσαντα ἐντὸς τῶν χωμάτων μέχρι τοῦ φυσικοῦ ἐδάφους καὶ συγκρατήσαντα αὐτά. Μεταξὺ λοιπὸν τῶν σκελῶν ἦσαν χώματα, ὁμαλὴν ὁδὸν σχηματίζοντα, οὐχὶ δὲ κλίμαξ (15^α), ὡς ἐπίστευσαν καὶ ὁ Κουμανούδης (ἔ.ἄ. σ. 16), καὶ ὁ Köhler (ἔ.ἄ. σ. 180) καὶ ὁ Judeich (ἔ.ἄ. σ. 285) καὶ ἄλλοι. Ὡστε ὁ περίπατος τότε, ἐρχόμενος ἐξ ἀνατολῶν, διήρχετο τὸ β' διάζωμα τοῦ θεάτρου ὁμαλῶς καὶ ὁμαλῶς ἐπίσης, ὁμαλώτερον ἢ πρότερον, μετέβαινε ἔξω αὐτοῦ πρὸς δυσμᾶς, ἔνθα διεπλατύνετο ἀξιολόγως.

Διὰ τῆς ὁδοῦ ταύτης ἐβάδιζον οἱ πομπεύοντες καὶ τὰ θύματα τῆς πομπῆς τῶν Ἀσκλη-

¹ Πρβλ. Κουμανούδην, Πρακτ. τῆς ΑΕ 1876 - 7. Köhler, Athen. Mitt. 1877, 171 ἔξ.

πειών τῇ 17 Βοηδρομιῶνος. Ἀναμφιβόλως δὲ τοιαύτην τινὰ ὁδὸν ἐννοεῖ καὶ ὁ Μαρῖνος ἐν βίῳ Πρόκλου 29¹.

Τοιαύτη πρόνοια δαπανηρά, στενῶς συνδεομένη πρὸς τὴν κτίσιν τοῦ θεάτρου, δὲν εἶνε ἔργον τῶν διευθυνόντων τὸ Ἀσκληπίειον ἱερατικῶν ἀρχόντων, οὓς καταλέγει ὁ Köhler ἔ.ἄ. 255, οὐδὲ τοῦ ἄρχοντος τοῦ ἐπιμελομένου τῆς πομπῆς τῶν Ἀσκληπειῶν (Ἀριστ. Ἀθ. πολ. 36, 4). Εἶνε ἀξιόλογον ἔργον τῆς πολιτείας αὐτῆς, εὐημερούσης καὶ μεριμνώσης περὶ ὀδικῆς ἀρτηρίας σπουδαιοτάτης καὶ διὰ τὴν τέλεσιν τῶν δημοτελῶν ἐορτῶν, ὅχι δὲ μόνον τῶν τοῦ Ἀσκληπιοῦ καὶ τοῦ Διονύσου, καὶ διὰ τὴν συγκοινωνίαν μετὰ τῆς Ἀκροπόλεως καὶ τῶν ἐκατέρωθεν αὐτῆς τμημάτων τῆς πόλεως. Διὰ τοῦτο φαντάζομαι, ὅτι τὸ νότιον σκέλος (18, 19) τοῦ δυτικοῦ ζεύγους τῶν ἀναλημμάτων, ἀναγκαῖον νὰ συγκρατήσῃ πρὸς νότον τὸν κατάρρουν τῶν χωμάτων τῆς ὁδοῦ, θὰ παρετεινέτο μακρότερον πρὸς δυσμὰς, ἀλλ' ἀπεκόπη ὑπὸ τῆς βασιλικῆς ἐπιχειρήσεως τοῦ Εὐμένους κτίσαντος τὴν ἑαυτοῦ στοὰν ὕστερον².

Ἡ στοὰ αὕτη πρὸς βορρᾶν ἦτοι πρὸς τὸν λόφον τῆς Ἀκροπόλεως ἔχει τριπλοῦν τοῖχον, ἵνα ἀντέγῃ εἰς τὴν πίεσιν τῶν ὑπερκειμένων χωμάτων καὶ προφυλάσσεται συγχρόνως ἀπὸ τῆς ὑγρασίας, ποικίλη ἦτοι γραπτή ποτε πιθανῶς οὔσα. Ὁ πρόσθιος τοῖχος, ἀποτελῶν τὴν ὄψιν αὐτῆς, σφύζεται ἐν μικρῷ μέρει ἐκτισμένος δι' Ὑμητίου μαρμάρου. Ὅπισθεν αὐτοῦ εἶνε ἀψιδωτὸς ἐξ ἀρουραίων λίθων τοῖχος (ἴσως πρὸς οἰκονομίαν ὕλης, ἢ ἴσως ἵνα δημιουργήσῃ κενὰ ἀεριζόμενα ὡς συμβαίνει εἰς τὰς ἐκατέρωθεν τοῦ τεμένου τοῦ Ἀπόλλωνος δύο στοὰς ἐν Δελφοῖς), ὅστις συνδέεται κατὰ διαστήματα διὰ προεχόντων λίθων πρὸς τὸν ὀπίσθιον συνεχῆ ἐξ ὁμοίων ὑλικῶν τοῖχον καὶ ἀντιστρόφως. Οὗτος ὁ τρίτος τοῖχος εἶνε τὸ ἀληθὲς ἀνάλημμα τῶν χωμάτων τοῦ περιπάτου, ἐντὸς τῶν ὁποίων ἐθάπτετο καὶ τὸ δι' ἀρουραίων ἐπίσης λίθων ἐκτισμένον φρέαρ (43), τὸ ἐκβάλλον εἰς κρήνην (43^α) ἐν τῇ στοᾷ ἀπέναντι τοῦ ἐβδόμου ἀπὸ δυσμῶν ἐσωτερικοῦ κίονος αὐτῆς καὶ τὰ 4 ἐξ ὁμοίου ὑλικοῦ βάρθρα (44^β), ἅτινα δὲν ἦσαν πρόφυλον, ἄγαν ἀραιὰ ὄντα, ἀλλὰ θεμέλιον βάσεων μεμονωμένων μνημείων σταθέντων ἴσως μετὰ τὴν κτίσιν τοῦ ὠδείου τοῦ Ἡρώδου, ὅτε ὁ περίπατος ἠδύνατο νὰ ἀναπληρωθῇ καὶ δι' ἐσωτερικῆς ὁδοῦ τοῦ Ἀσκληπείου.

Ὁ Köhler (ἔ.ἄ. σ. 178) καὶ ὁ Βερσάκης (ΑΕ. 1912, 43 ἐξ.) ἐπλανήθησαν ὑπολαβόντες τὸν ὀπίσθιον, τὸν τρίτον τοῖχον τῆς στοᾶς παλαιότερον τοῦ ἐκ τοῦ θεάτρου ἐρχομένου νοτίου σκέλους. Ἀληθῶς εἰς τὸ σημεῖον τῆς συναφείας τοῦ τοίχου καὶ τοῦ ὑπολειφθέντος μέρους τοῦ σκέλους γωνίαί τινες τῶν λίθων τούτου ἐπικάθηται ἐπὶ τῶν λίθων τῆς στοᾶς, ἀλλὰ τοῦτο συνέβη ἐπειδὴ τὸ μὲν σκέλος θεμελιούται ὑψηλὰ ἐπὶ βραχῶδους ἐδάφους, ἢ δὲ στοὰ ἔχει ταπεινὴν, τεχνητῶς βεβαίως, βάσιν, κατὰ τὸ ἀνατολικὸν μέρος τοῦλάχιστον, ὁμοίαν δ' εὐλόγως καὶ ὁ ὀπίσθιος τοῖχος αὐτῆς. Φυσικὰ δέ, ἀφ' οὗ ἐκρίθη καλόν, καίπερ λοξὸν πρὸς τὸν ὀπίσθιον τοῖχον τῆς στοᾶς νὰ διατηρηθῇ τοῦτο τὸ μέρος τοῦ νοτίου σκέλους (18), ἵνα

1 Deubner, Att. Feste 142.—Ὁ Πρόκλος ἐλθὼν εἰς Ἀθήνας τῷ 429 καὶ ἀποθανὼν ἐνταῦθα τῷ 485 μ. Χ. εἶχε κατοικίαν «γείτονα μὲν οὔσαν τοῦ Ἀσκληπείου καὶ τοῦ πρὸς τῷ θεάτρῳ Διονυσίου... ἀνήκει εἰς τὸ Ἀσκληπίειον». Ὡστε τὸ Ἀσκληπίειον, μὴ ὑποκῦψαν ἀκόμη τότε εἰς τὸν χριστιανισμόν, ἔσωζε τὴν γενικὴν μορφήν του, ἣν εἶχε λάβει μετὰ τὴν κτίσιν καὶ τῆς στοᾶς τοῦ Εὐμένους ἀποκλειούσης ἄλλην ὁδόν, ὡς θὰ ρηθῇ καὶ κατωτέρω.

2 Ὁ Viale, Annuario τόμ. IV - V 1921-2 σελ. 13 ἐξ. ἐκθέτει ἀποδείξεις, ὅτι ἡ στοὰ εἶνε ἔργον τοῦ Ἡρώδου τοῦ Ἀττικοῦ σύγχρονον πρὸς τὸ φερώνυμον Ὀδεῖον. Δὲν θὰ ἀσχοληθῶ περὶ τὸ ζήτημα τοῦτο, ἀλλότριον τοῦ σκοποῦ μου ὄν, ἀφ' οὗ μάλιστα ἡ θεωρία τοῦ Viale προσαρμόζεται κάλλιον πρὸς τὴν γνώμην μου περὶ τῆς συγκριτικῆς χρονολογίας τῆς στοᾶς καὶ τοῦ σκέλους 18, ἧς χάριν ὄρα τοὺς συλλογισμοὺς τοῦ Viale.

ἀνέχη τὰ χῶματα τοῦ περιπάτου, ὅσα δὲν ἐπροστάτευεν ἢ στοὰ πρὸς τὸ θέατρον, γωνία τῶν ἄκρων λίθων τῆς στοᾶς κατὰ τὴν ἔνωσιν, φθίασαντες εἰς τὸ ὕψος τῶν θεμελίων τοῦ σκέλους ὑπεβλήθησαν ὑπὸ τοὺς λίθους αὐτοῦ, ἀλλὰ μόνον γωνίαι τινές· ὁ δ' ἀνώτατος σφζόμενος αὐτόθι λίθος τοῦ σκέλους δεικνύει ἀντιστροφὴν τῆς καταστάσεως, διότι φέρει κατὰ τὴν δυτικὴν γωνίαν τῆς ἄνω πλευρᾶς λάξουσιν, ἵνα ἐπικαθῆσῃ ποτέ ὁ ἐλλείπων νῦν λίθος τοῦ τοίχου τῆς στοᾶς. Ἐπειτα τὸ νότιον σκέλος ἔχει ὄψιν ἐξ ἀκτιπῶν καὶ εἰς τὸ ἐλεύθερον νῦν μέρος καὶ εἰς τὸ ὄπισθεν τῆς στοᾶς κρυπτόμενον, ἐργασίαν δὲ τὴν αὐτὴν πανταχοῦ καὶ μετ' ἀγκῶνων εἰς τὴν ὄψιν, ὥστε αὕτη ἦτο προωρισμένη νὰ ἦ ὄρατὴ καὶ προϋποθέτει μὴ ὑπάρχουσιν τὴν στοάν.

Κατὰ τὰνωτέρω δὲν γνωρίζομεν πῶς ἀκριβῶς εἶχεν ἢ ὅλη νοτία πλευρὰ τοῦ περιπάτου πρὶν κτισθῆ ἢ στοὰ, ἀλλὰ μόνον πῶς ἐσηματίσθη μετὰ τὴν κτίσιν ταύτης. Περὶ τῆς βορείας πλευρᾶς τοῦ περιπάτου εἶδομεν, ὅτι ὄριον εἶχεν αὕτη τὸν περίβολον τοῦ πελαργικοῦ, καὶ ὅτι ἐπῆλθε μεταβολὴ μετὰ τὴν κτίσιν τοῦ θεάτρου καὶ τοῦ βορείου τῶν ἐξ αὐτοῦ ἐρχομένων δύο ἀναλημματικῶν σκελῶν. Ἀμφότερα τὰ σκέλη πρὸς δυσμὰς συγκλίνουσι. Τὸ βόρειον σκέλος (17) πρὸς τὸ θέατρον μὲν τοῦ Διονύσου εἶνε διπλοῦν δι' ἐνδέσμων καὶ θράνων ἐκτισμένον, δυτικώτερον δὲ διετηρήθη τὸ ἐσωτερικὸν μόνον πάχος αὐτοῦ, σχηματισθέντος οὕτω ὀδόντος ὄρατοῦ ἀπὸ νότου, μειοῦται δὲ νῦν ἐνταῦθα καὶ τὸ ὕψος αὐτοῦ καὶ ἴσως τοῦτο συνέβαινε καὶ πάλαι. Ἐκ τούτων συνάγεται, ὅτι ἡ πρόσχωσις κατὰ τὴν ΝΑ γωνίαν, τὴν σχηματιζομένην ὑπὸ τοῦ βορείου σκέλους καὶ τοῦ θεάτρου, ἦτο ἰσχυροτέρα ἢ δυτικώτερον, ἔνθα ἀπολεπτύνεται τὸ σκέλος. Ἐὰν δὲ προσεκβάλωμεν αὐτὸ δυτικώτερον, ἔνθα δὲν σφύζεται, δεχόμενοι συγχρόνως ἢ καμπὴν τινα μικρὰν ἢ ὀδόντα, ὡς περίπου ὁ ῥηθεὶς ἤδη, ἢ καὶ κατ' εὐθείαν ὡς ἐδέχθη ὁ Judeich ἐν τῷ χάρτη II, θὰ συναντήσωμεν τὸν ἐκ τιτανολίθων περίβολον τοῦ Πελαργικοῦ ἐκεῖ, ἔνθα ἄρχεται πάλιν φανερός ὑψηλὰ πρὸς νότον τοῦ ἀνατολικοῦ θαλάμου τῆς δυτικῆς στοᾶς τοῦ Ἀσκληπιείου (νοτίως τοῦ 21^α). Διὰ τῆς συναντήσεως ταύτης ἐκλείσθη πάλιν τὸ Πελαργικόν — *modus dicendi* εἶνε τὸ ἐκλείσθη — εὐρυνθὲν πρὸς τὴν νοτιοανατολικὴν γωνίαν (15) κατὰ τὴν στενὴν ταινίαν, ἣτις περιλαμβάνεται μετὰ τὸ βορείου ἀναλημματικοῦ σκέλους (17) καὶ τοῦ, ἃς εἴπωμεν, καταργηθέντος οὕτω ἀντιστοίχου μέρους τοῦ περιβόλου τοῦ Πελαργικοῦ (13). Τὸ μέρος τοῦτο ὡς καὶ ἡ ὄψις τοῦ ἀναλήμματος τοῦ θεάτρου καὶ τοῦ βορείου σκέλους ἐν τῇ γωνίᾳ ἦσαν τεθαμμένα ἐν τῇ αὐτόθι προσχώσει, ὡς ἐρρήθη ἤδη, καὶ διὰ τοῦτο τὰ κτίσματα εἶνε δι' ἀρουραίων λίθων ἐκτισμένα, ὡς μὴ ὄρατά ποτε.

Ὅτε ὁμως τὸ Ἀσκληπιεῖον ἐξετάθη πρὸς τὸ θέατρον, ἀπεκομίσθησαν τὰ ἐκεῖ χῶματα, (πλὴν τῶν μετὰ τῶν δύο σκελῶν 17,18) γυμνωθέντος ἐν τῷ Ἀσκληπιεῖῳ τοῦ τε ἀναλήμματος τοῦ θεάτρου καὶ τοῦ βορείου σκέλους (17), ἰσοπεδώθη δὲ ὁ χῶρος, καθαιρεθέντος, μέχρι σχεδὸν τῶν θεμελίων, τοῦ αὐτόθι ἀχρήστου μέρους τοῦ παλαιοῦ περιβόλου τοῦ Πελαργικοῦ. Τότε ἐκτίσθη ἡ ἀνατολικὴ στοὰ καὶ ὁ παρὰ τὴν ἀνατολικὴν πλευρὰν τῆς ὀχετὸς (σ. 97). Οὗτος πιθανῶς ἠκολούθησε τὴν οἰκοδομὴν τῆς στοᾶς, ἥς τὰ ἄλλα ὕδατα ἐχύνοντο ἀμέσως πρὸ αὐτῆς ἐν τῇ αὐλῇ, ρέοντα περαιτέρω εἰς φανερόν νῦν ὀχετὸν (17-19). Τότε θὰ ἐκτίσθη ἐπὶ τοῦ θεμελίου τοῦ Πελαργικοῦ περιβόλου, ἐκτεινομένου μέχρι τῆς γραμμῆς τῆς ἀνατολικῆς κατατομῆς τοῦ Ἀσκληπιείου, ὁ ὄρατὸς ἀπὸ νότου τοῖχος τῶν ὀρθοστατῶν (13), ἵνα εὐτρεπίσῃ τὴν

υποκειμένην νοτίως γωνίαν, ἐν ἣ εἶνε τὸ φρέαρ ἢ ὁ βόθρος (15) ἐστεγασμένος μὲν ἀλλὰ προσιτὸς ἀπὸ βορρᾶ, ὅθεν κατέρχεται ὁ ὄχετος (ἄνω σελ. 97). Τὰ ὕδατα ταῦτα τὰ ἑτερομειγῆ, χυνόμενα εἰς μὴ στεγανὸν βόθρον, δὲν πιστεύω ὅτι ἦσαν προωρισμένα πρὸς πόσιν, ἔστω καὶ ἂν δεχθῶμεν, ὅτι ἀκόμη δὲν εἶχεν ὄρυχθῆ ἡ ὑδροφόρος θόλος (1) ὑπὸ τὴν μεγάλην στοᾶν διὰ τομῆς τοῦ ὀπισθίου τοίχου ταύτης¹ καταστήσασα περιττὸν πᾶν φρέαρ. Τὸ ἱερὸν εἶχε πάντοτε τὴν «κρήνην» καὶ τὴν πολυγωνικὴν δεξαμενὴν. Τὸ βάθος τοῦ περὶ οὗ ὁ λόγος «φρέατος» δὲν μοι εἶνε βεβαίως γνωστὸν ἄλλως τε καὶ ἔνεκα τῶν συγχώσεων. Δὲν εἶνε ὅμως μικρότερον τῶν δύο μέτρων. Ἄλλ' εἶνε ἐγγὺς τῆς ὀφρύος τοῦ προανοῦς τόπου καὶ εἶνε δύσκολον νὰ δεχθῶ ὅτι εἶχεν ὕδωρ. Πιστεύω λοιπόν, ὅτι ἦτο βόθρος ἀποπάτου, ὅστις ἦτο ἀναγκαῖος χάριν τοῦλάχιστον τῶν ἐγκοιμωμένων ἐν τῷ ἱερῷ ἀρρώστων. Ἡ ἀπόκентρος καὶ ὑπὸ τὸν τοῖχον τῶν ὀρθοστατῶν κρυπτὴ δίκην μυχοῦ θέσις ἐν τῇ γωνίᾳ εἶνε πρόσφορος πρὸς τοῦτο· καὶ ἡ αὐτόσε δὲ ἀποχέτευσις τῶν ὑδάτων τῆς στοᾶς καὶ τοῦ βράχου, ἔνθα ἀνεστρέφοντο πολλοὶ ἄνθρωποι τοῦ θεάτρου, ὥστε νὰ μὴ εἶνε καθαρὰ τὰ ὕδατα, δηλοῖ, ὅτι τὰ ὕδατα ἤγοντο ἐνταῦθα πρὸς ἄλλον σκοπὸν καὶ οὐχὶ πρὸς πόσιν, κατ' ἀκολουθίαν δὲ καὶ τὸ ὄρυγμα ἦτο οὐχὶ φρέαρ ἀλλὰ βόθρος ἀποπάτου, ἐνὸς ἢ πλειόνων ἐν τῷ ἐπιμήκει χώρῳ μεταξὺ τῶν τοίχων (13) καὶ (17), ὅθεν ἀναχωρεῖ καὶ ὁ ὄχετος (17-19).

Ὁ ἀπόπατος ἐν τῇ γωνίᾳ ταύτῃ θὰ ἦτο προσιτὸς καὶ χρήσιμος καὶ τοῖς θεαταῖς τοῦ θεάτρου. Συνάγω δὲ τοῦτο ἐκ τῶν ἀρχαϊκῶν τοίχων (12) καὶ (14), οἵτινες ὑπερέχουσι τῆς εὐθυνηρίας τῆς στοᾶς (8) καὶ ἐπομένως ἐσχημάτιζον ἀνωμαλίαν τῆς αὐλῆς τοῦ ἱεροῦ καὶ ἔδει νὰ ἀρθῶσι. Διατηρηθέντες ὅμως, δηλοῦσι, νομίζω, ὅτι ἐβάσταζον κλίμακα συγκοινωνίας μεταξὺ Ἀσκληπιείου καὶ θεάτρου ἐκ τοῦ μέρους, ἔνθα θὰ ἔκειτο ὁ τάφος τοῦ Τάλω (Πανσ. 1,21,4. Λονκ. ἀλ. 42). Ἡ κλίμαξ αὕτη ἠδύνατο ἴσως νὰ χρησιμεύσῃ καὶ ὡς «θεάτρον» ἐν καιρῷ τελετῶν τοῦ Ἀσκληπιείου. Ἄλλως οἱ τοῖχοι δὲν ἔπρεπε νὰ διατηρηθῶσι. Ἡ σκέψις, ὅτι διετηρήθησαν, ἵνα καλύπτωσι τὰ ἐξ ἀρουραίων λίθων κρηπιδώματα τοῦ θεάτρου τοῦ Διονύσου, δὲν ἀντέχει εἰς τὴν ἀντιλογίαν, ὅτι οἱ τοῖχοι δὲν ἐκτείνονται ὅσον τὸ κρηπιδώμα, τὸ δὲ ἐξ ὁμοίων ἀρουραίων λίθων βόρειον σκέλος (17), ὅπερ, ἀρθείσης τῆς ἐνταῦθα ποτε προσχώσεως, ἐβάσταζε μόνον τὰ τοῦ περιπάτου χῶματα, οὐ μόνον δὲν ἐκαλύπτετο ἔνδον ὑπὸ τοίχου τινός, ἀλλὰ καὶ εἶχε γυμνωθῆ περὶ τὸ 1½ μέτρον χαμηλότερον τοῦ ἐδάφους τοῦ Ἀσκληπιείου ἢτοι μέχρι τοῦ φυσικοῦ βράχου κατὰ τὴν γωνίαν τοῦ τεμένου, ἐφ' ὅσον ἦτο χρήσιμος ὁ ὑπ' αὐτοῦ προστατευόμενος βόθρος.

Μία περιπέτεια ἀκόμη τοῦ περιπάτου πρέπει νὰ διασαφηθῆ. Εἶπομεν, ὅτι, ὅτε ἐκτίσθη τὸ Ὀρδεῖον τοῦ Ἡρόδου, ἀπεκόπη ἢ κατ' εὐθειᾶν πρὸς δυσμὰς προέκτασις αὐτοῦ. Τότε ἡ ὁδὸς ἐσχηματίσθη κύκλῳ τοῦ κοίλου καὶ ἐπομένως ἀνηφορικῶς, ἐν μέρει δὲ διὰ κλιμάκων. Ἀμαξοὶ δὲν ἠδύναντο πλέον νὰ προσεγγίσωσιν ἐντεῦθεν πρὸς τὸ Πελαργικὸν ἢ τὸ Ἐλευσίνιον διὰ τοῦ περιπάτου. Οὗτος, καθ' ἃ ἐρρήθη ἤδη, κατέληγεν εἰς τὸ ὕψος τῆς δευτέρας ἀπὸ νότου ἀνατολικῆς ἀντηρίδος τοῦ Ὀρδείου. Ἀμέσως δὲ παρ' αὐτὴν πρὸς βορρᾶν ἄρχεται κλίμαξ (45) δι' ὁμοίων λίθων πρὸς τοὺς τοῦ Ὀρδείου καὶ πιθανώτατα συγχρόνως αὐτῷ ἐπὶ τοῦ φυσικοῦ ἐδάφους ἐκτισμένη, ἐξ ἧς σφίζεται νῦν ὄχι καθ' ὅλον τὸ πλάτος ἢ ἀρχὴ ὡς πλατεῖα βαθμὶς καὶ δύο στενότεραι βαθμίδες ὑπερκείμεναι ἐν συναφείᾳ. Τὴν κλίμακα ταύτην

¹ Πρβλ. Βερσάκην ἔ. ἀ. 1913 σ. 55 ἐξ.

ἐνταῦθα εἶδε καὶ καλῶς ἠρμήνευσεν ὁ Κουμανούδης ἔ.ἀ. 31 (ὄρα καὶ τὸ σχέδιον τοῦ Μητσάκη), μετ' αὐτὸν δ' ὁ Βερσάκης παρέλαβεν αὐτὴν πάλιν ἔ.ἀ. πίν. 4,26. Ὁ Κουμανούδης λέγει, ὅτι αὕτη ἐχώρει «μέχρι τοῦ κατατακορύφου σημείου (τοῦ κοίλου τοῦ Ὁρδείου) καὶ ὕστερον ἐχώρει πρὸς δύσιν τόσον, ὅσον ἐχρειάζετο, ἵνα μετ' εὐμαρείας γίνῃ ἡ καμπὴ πρὸς τὴν Ἀκρόπολιν». Ἀληθῶς ἡ κλιμαῖ σχηματίζουσα ἴσως ἐν τῷ μεταξὺ εὐρυτέραν τινά που



Εἰκ. 5. Δεινύνοσα ἀποριν τοῦ ὑπὲρ τὸ Ὁρδεῖον τοῦ Ἡρώδου ἐπιπέδον χώρον εἰλημμένην ἀπὸ τοῦ βορειοδυτικοῦ κρηπιδώματος τοῦ Ὁρδείου. Οἱ ἀριθμοὶ τῆς εἰκόνας εἶνε οἱ τοῦ χάρτου.

βαθμίδα (πλατύσκαλο) ἔφθανεν εἰς τὸ κατακόρυφον τοῦ κοίλου, ἐνθα ὁ περίπατος ἐσχηματίζετο, ὡς καὶ σφύζεται, ἐστρωμένος διὰ πλακῶν πώρου ἀκτίτου, αἵτινες λείπουσιν εἰς τὸ δυτικώτατον μέρος τῆς κορυφῆς. Πρὸς τὴν Ἀκρόπολιν ἐπὶ κορυφῆς τοῦ κοίλου ὑπελείπετο κύκλω ταινία βράχου, ἧς τὰς διαλείψεις συνεπλήρου opus incertum, ὥστε κατ' ἀνάγκην ἔδει νὰ βαδίση τις δυτικώτερον τὴν συνέχειαν τοῦ περιπάτου, ἐνθα λείπουσιν αἱ πλάκες. Ἄν ὁμως ἀναπαραστήσωμεν τὴν συνέχειαν αὐτῶν, ὡς πρέπει, μέχρι τοῦ ἐκ τῆς πύλης Βενιέ κατερχομένου μεσαιωνικοῦ τείχους (57), ἔχομεν ἐπίπεδον ὁδὸν εἰς τὸ ὕψος τοῦ λελεασμένου ἐκ τῆς τριβῆς βράχου (48) τοῦ κειμένου εὐθέως ἐν συνεχείᾳ τῆς πλακοστρώτου ὁδοῦ πρὸς δυσμὰς πέραν τοῦ Ὁρδείου καὶ τοῦ μεσαιωνικοῦ τείχους. Ὑπὸ τὸν βράχον (48) διήρχετο ὁ περίπατος (44^α), πρὶν ἀποκοπῇ ὑπὸ τοῦ Ἡρώδου. Ἄλλ' ἀπὸ τῶν χρόνων τοῦ Ἡρώδου

ὅμως, ἀφ' οὗ εἰς τοιοῦτον ὕψος (48) κατέληγεν ἔκτοτε ἡ ὁδός, θὰ ἦτο ἀνόητον καὶ ἀδύνατον ἄνευ κλίμακος νὰ καταχθῆ ἔντεϋθεν εἰς τὴν παλαιὰν ὑπὸ τὸν βράχον κοίτην (44^α), ἣτις ἦτο ἐπιβεβλημένη, ἐφ' ὅσον χρόνον ἔλειπε τὸ Ῥδεῖον, ἴστατο δὲ τὸ Πελαργικὸν καὶ τὰ ἐρείπιά του, ἐπετυγχάνετο δ' ἀμαξιτός, ἀνύπαρκτος ὕστερον καὶ ἀδύνατος. Διὰ τοῦτο ἤδη ἔξω πρὸς



Εἰκ. 6. Εἰλημμένη ἐκ τοῦ Πύργου τῆς Νίκης καὶ δεικνύουσα τὸν ὑπὸ τὸν πύργον βραχῶδη τόπον καὶ τὸν κατωτέρω ἐπίπεδον 49 ὑπὲρ τὸ Ῥδεῖον, οὗ φαίνεται τὸ δυτικὸν μέρος ὡς καὶ τὸ δυτ. τοῦ Ῥδεῖου ἔσωθεν.

δυσμὰς τοῦ Ῥδεῖου ἡ ὁδὸς ἔβαινε ἐπὶ τοῦ βράχου¹ ἰσοπεδωθέντος καὶ ἀμέσως ἐστρέφετο πρὸς βορρᾶν καὶ πάλιν ἀμέσως πρὸς ἀνατολὰς (49), ὥστε διὰ τοῦ διπλοῦ τούτου ταχέως ἐλιγμοῦ εὐρίσκειτο τις ἀμέσως ὑπὲρ τὸ κατακόρυφον σημεῖον τοῦ κοίλου τοῦ Ῥδεῖου, ὑπὲρ τοὺς βράχους τοὺς στεφανοῦντας τὸ Ῥδεῖον (εἰκ. 5, 6, 7).

Ἐνταῦθα εἶνε πλατεῖα, ἐφ' ἧς συναντῶνται αἱ ὁδοὶ πᾶσαι αἱ ἄγουσαι εἰς τὴν ὑπὸ τὸν πύργον τῆς Νίκης παλαιὰν εἴσοδον τῆς Ἀκροπόλεως (σελ. 85) καταλείπουσαι, νῦν τοῦλάχιστον, ἐν μέσῳ μικρὸν βραχῶδες ἔξαγμα².

Ὅτε ἐκτίσθη τὸ ἐκ τοῦ νοτίου πύργου τῆς πύλης Beulé κατερχόμενον νεώτερον τεῖχος

¹ Ἀντιθέτως φρονεῖ ὁ χάρτης II τοῦ Judeich.

² Ἐνταῦθα ἐπὶ Τουρκοκρατίας ὑπῆρχε τεκές. Πρβλ. Omont, Athènes au XVII siècle 1898 πίν. 45. Ἀνασκαφικῆ

κάθαρσις γενομένη ὑπ' ἐμοῦ εὑρεν ἐν ὀρύγματι ἀβεβαστα-
ρίας βάσιν κίονος τῶν τῆς δυτικῆς στοᾶς τοῦ Ἀσκληπιείου.

(57), ἀπέκοψε τὴν πέραν τοῦ κοίλου τοῦ Ὁδείου δευτέραν μορφήν τοῦ περιπάτου. Ἐκλιπούσης οὕτω τῆς ὁδοῦ ταύτης πρὸς τὴν εἴσοδον τῆς Ἀκροπόλεως, ἠνοίχθη ἡ ἀνάτης ὑπὲρ τὴν ἀνατολικὴν πλευρὰν τοῦ Ὁδείου διὰ μέσου τοῦ δῆθεν μνημείου τοῦ Νικίου ἀτραπὸς (50^α), ἣν ἔχει ὁ χάρτης τοῦ Leake¹ καὶ ἤτις κατέληγεν ὡσαύτως εἰς τὴν ὑπὲρ τὸ Ὁδεῖον πλατεῖαν.



Εἰκ. 7. Λεικνύουσα τὰ ἀνατολικώτερα μέρη τῶν αὐτῶν μνημείων ὡν καὶ ἡ εἰκ. 6. Ὁ ἀριθ. 53^α λείπει ἀπὸ τῆς εἰκ 6 ἀλλ' ἡ θέσις του εἶνε ἐκεῖ διακριτὴ ἐκ τοῦ βράχου, ἐφ' οὗ τὸ μάρμαρον.

Θὰ ἐπανέλθωμεν εἰς τὸ μέρος τοῦτο, ἀφ' οὗ ἐν τῷ μεταξὺ ἀσχοληθῶμεν περὶ τινὰ ζητήματα ἐντὸς τοῦ Πελαργικοῦ καὶ τοῦ Ἀσκληπιείου.

Ἐντὸς τοῦ Πελαργικοῦ ἀπὸ τοῦ θεάτρου μέχρι τοῦ Ὁδείου ἐπὶ τοῦ ἐπικλινούσῃ ἐδάφους, ἀνερχομένου κατ' ἀρχὰς μὲν ἠρέμα εἶτα δ' ἀποτόμως πρὸς δυσμὰς, ἐσχηματίζοντο δι' ἀναλημμάτων βαθμηδὸν ὑψηλότερα ἐπίπεδα. Δὲν εἶνε φανερὸν σήμερον, ἂν τὰ ἀναλήμματα ταῦτα, βαίνοντα ἄλλα μὲν ἀπὸ Β πρὸς Ν, ἄλλα δὲ ἀπ' Α πρὸς Δ, ἀνυψοῦντό ποτε εἰς τεῖχη περικλείοντα τοὺς ὀριζομένους οὕτως ἐπιπέδους χώρους. Ἐπειδὴ ὁμως τὸ Ἀσκληπιεῖον φέρεται περικλειστον καὶ προσιτόν διὰ δύο πυλῶν, πρέπει νὰ δεχθῶμεν, ὅτι, ἀφ' οὗ ἀνατολικὸν ὄριον αὐτοῦ εἶνε τὸ θέατρον τοῦ Διονύσου, τὸ δυτικὸν ὄριον αὐτοῦ θὰ ἦτο ἀνάλημμά τι ὑψούμενον εἰς τεῖχος. Καὶ λέγει μὲν ὁ Κουμανούδης², ὅτι πολλοὶ «ἐπάλληλοι

1 Topogr. Athen γερμ. μεταφρ. 1814 πίν. 3.

2 ΠΑΕ 1876-7 σ. 26. Πρβλ. καὶ Ἀθήναιον V 1876 σ. 412.

περίβολοι» κατηδαφίσθησαν καὶ ἐκφράζει φόβον μήπως τινὲς τούτων ἦσαν χρήσιμοι, ἀλλ' ἀκριβῶς ὁ φόβος, μεθ' οὗ ἐβασάνιζον τὰ πράγματα τότε ἀνασκάπτοντες, καὶ καθ' ὄν, ὡς δεικνύει ἐν τῷ Ἀθηναίῳ, ἐσκέπτοντο περὶ τῶν «ἐπαλλήλων» τούτων τοίχων ἢ περὶ περιβόλων, εἶνε τεκμήριον, ὅτι τὰ λείψανα τῶν βαθέων στρωμάτων οὐδὲν ἔπαθον καὶ ὅτι σήμερον ὄντως ἔχομεν ἐν θεμελίῳις τὰς παλαιὰς διαιρέσεις τοῦ Πελαργικοῦ. Ὡστε τὸ δυτικὸν ὄριον τοῦ Ἀσκληπείου σφύζεται καὶ πρέπει μόνον νὰ διακριθῆ, ποῖον ἐκ τῶν πολλῶν τοίχων εἶνε τοῦτο.

Καὶ οἱ μὲν τοῖχοι οἱ βαίνοντες ἀπὸ βορρᾶ πρὸς νότον πρόκεινται πάντες πρὸς ἀντίστοιχον ἀνύψωσιν τοῦ βραχώδους ἐδάφους, οἱ δὲ βαίνοντες ἀπ' ἀνατολῶν πρὸς δυσμὰς πρῶτον μὲν κείνται μόνον πρὸς δυσμὰς τῆς πολυγωνικῆς δεξαμενῆς 27 (28), δεύτερον δὲ ἀποτελοῦσι κυρίως ἓνα συνεχῆ τοῖχον (31, 38), ἐν τινι βαθμῷ παράλληλον πρὸς τὸν περιγραφέντα νότιον περίβολον τοῦ Πελαργικοῦ, ὥστε μεταξὺ ἀμφοτέρων ἀπὸ τῆς πολυγωνικῆς δεξαμενῆς ἢ τῆς μεγάλης βυζαντιακῆς (32) πρὸς δυσμὰς σχηματίζεται οὕτω ἐσωτερικὴ ὁδὸς κατατείνουσα πλησίον τοῦ Ὁδείου εἰς τὰς γνωστὰς (Βερσάκης ἔ. ἀ. πίν. 4 ἀριθ. 25) ἀλλὰ τὸ πρῶτον ἤδη μνημονευόμενας ρητῶς ἐνθάδε ὑπ' ἐμοῦ δύο βαθμίδας (40), λαξευτὰς ἐπὶ δύο κατὰ μῆκος πύρων, πρὸς οὓς ὅμοιοι πύροι ὑπάρχουσι καὶ ἄλλοι τινὲς ἐρριμμένοι παρὰ τὴν μεγάλην βυζαντιακὴν δεξαμενὴν (32). Ἡ κλίμαξ αὕτη καὶ ἐπομένως ἡ ὁδὸς ἄγει ἀπ' ἀνατολῶν πρὸς δυσμὰς, ἤτοι πρὸς τὸν ὑπὲρ τὸ Ὁδεῖον ἐν μέρει κλιμακωδῶς βαίνοντα περίπατον, εἰς ὃν ἀνήκον καὶ αἱ προγενέστεραι, ἅτε ἐντεχνότεραι, τρεῖς παρὰ τὸ Ὁδεῖον βαθμίδες κλίμακος 45, μνημονευθείσης ἤδη σελ. 102 νοτιώτερον τῆς νῦν 40. Ἐκείνη κεῖται ἐπ' αὐτοῦ τοῦ περιπάτου κατὰ τὴν στροφὴν αὐτοῦ ἀπ' ἀνατολῶν πρὸς βορρᾶν, ἵνα περιβάλλῃ τὸ Ὁδεῖον, ὡς ἐρρήθη ἤδη. Ὡστε ὁ τε περίπατος καὶ ἡ ἐσωτερικὴ αὕτη ὁδὸς μετὰ τὴν κλίμακά της ἑκατέρω ἡνοῦντο καὶ ἔβαινον κοινῇ ὑπὲρ τὸ κοῖλον τοῦ Ὁδείου καὶ ὑψηλότερον.

Ἐξετάζοντες καθ' ἕκαστον τὰ ἐν τῷ Πελαργικῷ ἀναλήμματα, εὐρίσκομεν πρῶτον ἐν ἐκ πύρων ἐσχηματισμένον ταπεινὸν (20^α) παρὰ τὸ δυτικὸν ἄκρον τῆς μεγάλης (ἀνατολικῆς) στοᾶς δυτικῶς τοῦ μεγάλου ναοῦ (20) βαῖνον ἀπὸ βορρᾶ πρὸς νότον. Ὁ τοῖχος οὗτος λέγεται ἐνταῦθα ἀνάλημμα, ἐπειδὴ ὀπισθεν αὐτοῦ ὑπάρχει ἀνύψωσις τοῦ βράχου, ἣν προκαλύπτει, τὸ ὑλικὸν ὅμως, ἐξ οὗ εἶνε ἐκτισμένος, καὶ τὸ γεγονὸς ὅτι δὲν ἐκτείνεται νοτίως μέχρι τοῦ περιβόλου τοῦ Πελαργικοῦ, ἀλλ' ἀπέναντι τῆς ΝΔ γωνίας τοῦ ναοῦ κάμπτεται ὀρθογωνίως πρὸς Α (πρβλ. τὸν πίνακα τοῦ Βερσάκη ἔ. ἀ.), γεννᾷ τὴν σκέψιν, μήπως εἶνε θεμέλιον παλαιότερου τινὸς ναοῦ τοῦ Ἀσκληπιοῦ, ἴσως τοῦ πρώτου κτισθέντος, ὅτε τὸ Ἀσκληπίειον ἐξετάθη ἐνταῦθα, καὶ πρὶν κτισθῆ ἢ μεγάλη στοά, ἣτις ἐξέωσεν αὐτὸν νοτιώτερον. Ἐν τοιαύτῃ περιπτώσει ὁ ἀνατολικώτατος ναῖσκος εἶνε σύγχρονος τῆς μεγάλης στοᾶς ἤτοι ἐπιγέννημα αὐτῆς, καταστησάσης συγχρόνως τὸν ὀκτάγωνον βόθρον ἀπὸ κατωγείου ὑπέργειον μετὰ τὴν ἀποκομιδὴν καὶ τῆς ἐνταῦθα προσχώσεως.

Μετὰ τὸ ἀνάλημμα τοῦτο δυτικώτερον ἔπεται ἄλλο παράλληλον 21, οὔτινος ἢ προσεκβολὴ πρὸς βορρᾶν ἔτεμνε τὸν ἀνατολικὸν θάλαμον τῆς μικρᾶς ἤτοι τῆς δυτικῆς στοᾶς. Φαίνεται ἀληθῶς, ὅτι τοῦτο οὕτως ἔβαινε πρότερον, παλαιότερον τῆς στοᾶς ὃν, καὶ ὅτι ἡ στοὰ κτισθεῖσα ἔτεμε καὶ κατέστρεψεν αὐτὸ κατὰ τὸ βόρειον ἄκρον. Ἐκ τοῦ ὑπολειπομένου μέρους, σωζομένου εἰς ὅσον ὕψος καὶ ὁ προκαλυπτόμενος ὑπ' αὐτοῦ βράχος, τὸ μὲν πρὸς τὴν στοὰν μέρος εἶνε ἐκτισμένον ἐκ μεγάλων πλίνθων κακοῦ πύρου μετὰ παρεμβολῆς ὀπτῶν

κεράμων καί που καὶ ἀσβέστου, ὥστε εἶνε νεώτερον ἢτοι ὄχι προορρωμαϊκόν, τὸ δὲ νότιον ἄκρον ἐκ μεγάλων πολυγωνικῶν τιτανολίθων ὡς ὁ νότιος περίβολος τοῦ Πελαργικοῦ, πρὸς ὃν συνεδέετο ἀναμφιβόλως, ἐλλείποντος νῦν τοῦ ἑνὸς καὶ μόνου συνδετικοῦ λίθου, ὃν ἀπαιτεῖ ἡ ἐργασία τῶν ὑπολοίπων. Πιστεύω, ὅτι ἀρχικῶς τὸ ὅλον ἀνάλημμα ἦτο ἐκ τιτανολίθων καὶ ὅτι, ὑπάρχον ἐκεῖ, ἀπετέλεσεν ἔπειτα τὸ ἀρχικὸν ἀνατολικὸν ὄριον τοῦ πρώτου Ἀσκληπιείου, ὕστερον δέ, καθαρθέντος τοῦ ἀνατολικοῦ μέρους τοῦ Πελαργικοῦ ἀπὸ τῶν προσχώσεων καὶ ἐπεκταθέντος τοῦ τεμένους — ἢ καὶ κατὰ τὴν κτίσιν τῆς μικρᾶς στοᾶς — καθηρέθη καὶ ἀντεκατεστάθη διὰ πωρίνου, ὅσον ἐκρίθη ἀναγκαῖον. Μεταξὺ ὅμως τοῦ πωρίνου μέρους καὶ τοῦ τιτανολιθικοῦ κατελείφθη μικρὸν ἀτειχιστὸν μέρος, ἔνθα ἐτμήθη ὁ βράχος καὶ ἐσχηματίσθη ἡρέμα ἐπικλινῆς ἀνατολικοδυτικῆ ὁδὸς (21^α) χρήσιμος καὶ νῦν. Τὸ ἀνοιγμα καὶ ἡ ὁδὸς ἐνταῦθα δύναται νὰ ἔχη σχέσιν πρὸς τὸ ἕτερον ξυλοπύλιον τοῦ Ἀσκληπιείου τὸ πρὸς Ν, πρὸς τὸν περίπατον.

Τρίτον ἀνάλημμα παράλληλον κεῖται δυτικώτερον (31) τῆς πολυγωνικῆς δεξαμενῆς. Εἶνε ἐκτισμένον λαμπρῶς διὰ μεγάλων πολυγωνικῶν τιτανολίθων, πρόκειται δὲ ἰσχυρᾶς ἀνυψώσεως τοῦ ὀπισθεν ἐδάφους, ἣτις ὅμως πρὸς νότον μειοῦται οὕτως, ὥστε τὸ ἀνάλημμα κάμπτεται πρὸς δυσμὰς καὶ ἔχον πρόσωπον πρὸς νότον, ἄρα δὲ πρόσχωσιν πρὸς βορρᾶν, ἔβαινε οὕτω ἐν εὐθείᾳ γραμμῇ δυσμῶσε μέχρι τῆς μεταξὺ τοῦ βράχου τῆς Ἀκροπόλεως καὶ σχεδὸν τοῦ ὀφείλου ἀποτόμου ἀνυψώσεως τοῦ ἐδάφους παρὰ τὴν μνημονευθεῖσαν κακότεχνον δίβαθμον νῦν κλίμακα (40). Οὕτω μεταξὺ τοῦ νοτίου περιβόλου τοῦ Πελαργικοῦ καὶ τοῦ ἀνατολικοδυσμικοῦ τούτου σκέλους τοῦ ἀναλήματος ἐσχηματίζετο εὐρεία ὁδός, ἣς ὑπερετικῆ ἦτο ἡ εἰρημένη κλίμαξ κατὰ τὸ δυτικὸν πέρασ εἰς τὴν ἀνάβασιν πρὸς τὸν περὶ τὸ ὀφείον κλιμακώδη περίπατον. Κατὰ τὴν ἐξωτερικὴν γωνίαν τῆς καμπῆς (31) τοῦ ἀναλήματος τούτου οἱ λίθοι ἔχουσι τὴν συνήθη εἰς ἀρχαίους τοίχους εὐθείας δι' ἐντομῆς¹. Μόνον δὲ τὸ παρὰ τὴν γωνίαν ταύτην μέρος τοῦ πρὸς δυσμὰς σκέλους σφάζεται καλῶς· περαιτέρω διεσπᾶσθη τοῦτο, τὰ δὲ σφζόμενα τμήματα διατηροῦσι μόνον ἐν τοῖς θεμελίοις τοὺς ἀρχικούς τιτανολίθους, ἐν ᾧ ὑψηλότερον ἔχουσιν ἀρουραίας συμπήκτους πλίνθους (38) ἐξ ἐπισκευῆς μεταγενεστέρως.

Ὁ ὑπὸ τούτου τοῦ δισκελοῦς ἀναλήματος ὀριζόμενος χῶρος ἀπετέλει, νομίζω, ἀρχικῶς ἐν σύνολον, διότι οὐδεὶς ἐγκάρσιος, ἐξ ἴσου παλαιός, τοῖχος διατέμνει αὐτόν. Ἄλλ' ὕστερόν ποτε κατὰ τὸ μέσον μῆκος ἔκτισαν ἀπὸ βορρᾶ πρὸς νότον ἀμφιπρόσωπον, ὥστε ἐπὶ ἐπιπέδου χώρου, διατείχισμα (35) διαιρέσαν αὐτόν εἰς δύο μέρη. Ὅτι τοῦτο ἐγένετο ἐν ὑστέροις χρόνοις, δηλοῖ ἡ ὕλη τοῦ διατειχίσματος οὕσα ἐκ πλίνθων ἀρουραίων ἢ κροκαλοπαγῶν λίθων. Ἐκ τῶν αὐτῶν δὲ λίθων ἐπεσκευάσθη, συγχρόνως ἴσως, καὶ τὸ νότιον σκέλος τοῦ περιβόλου τοῦ δυτικοῦ τούτου χώρου (38).

Ἐπιστρέφων εἰς τὸ παρὰ τὴν παλαιὰν πολυγωνικὴν δεξαμενὴν βορρᾶθεν πολυγωνικὸν σκέλος (31), λέγω, ὅτι, ἐπειδὴ πέραν αὐτοῦ πρὸς δυσμὰς οὐδὲν εὐρέθη κτίσμα ἀνακτέον εἰς τὸ Ἀσκληπιεῖον, τὸ τέμενος τούτου ἐτερματίζετο πρὸς δυσμὰς εἰς τὸ ἀνάλημμα τοῦτο. Ἐπομένως πρὸς νότον τῆς σχηματιζομένης αὐτόθι γωνίας τοῦ ἀναλήματος πρέπει νὰ δεχθῶμεν,

1 Πρὸβλ. Durm, *Architektur*³ σελ. 214 εἰκ. 194.

ὅτι ἐγένετο ἡ πρώτη ὑπὸ τοῦ Τηλεμάχου ἀπόκλεισις πρὸς δυσμὰς, δευτέρας τινὸς ὁμοίας γενομένης ἀλλαχοῦ που. Αὕτη θὰ ἦγεν εἰς τὸ ἀνατολικὸν μέρος τοῦ περιπάτου, ἡ δὲ πρώτη εἰς τὴν βορειῶς τοῦ περιβόλου τοῦ Πελαργικοῦ παράλληλον ἐσωτερικὴν αὐτοῦ ὁδὸν (21^α), περὶ ἧς εἶπομεν, καὶ ἦν ἔφραξεν. Ἀμφότεραι ἦσαν μικραὶ καὶ ξύλιναι, ὡς εἶδομεν ἤδη, διότι ἡ ἐπιγραφὴ τοῦ χρονικοῦ τοῦ Ἀσκληπείου¹ ὀνομάζει ἀμφοτέρας *ξυλοπύλια*. Ἀναμφιβόλως ἐν τῷ μακρῷ χρόνῳ θὰ εἶχε πολλάκις ἐπισκευασθῆ, ἀλλὰ κατὰ τὸ ἔτος 52/1 π.Χ. ἡ ἐτέρα ξυλίνη οὕσα, ἦτο διεφθαρμένη καὶ πρὸς καιρὸν ἄχρηστος· διὰ τοῦτο δὲ τότε (Dittenberger ἔ.ἄ. 756) «Διοκλῆς Διοκλέους Κηφισεὺς νεώτερος ἐμφανίζει τὰ θυρώματα διεφθάρθαι τῆς πρότερον οὕσης εἰς τὸ ἱερὸν εἰσόδου, ὁμοίως δὲ καὶ τὴν ὀπίσω τοῦ προπύλου στέγην» ἔτι δὲ καὶ τὸν ναὸν τοῦ ἀρχαίου ἀφιδρύματος τοῦ τε Ἀσκληπιοῦ καὶ τῆς Ὑγιείας, καὶ διὰ τοῦτο παρακαλεῖ τὴν βουλὴν ἐπιχωρῆσαι ἐατῶ κατασκευάσαντι ἐκ τῶν ἰδίων θυρῶσαι τὸ ἀρχαῖον πρόπυλον, στεγάσαι δὲ καὶ τοῦ προπύλου τὸ ὀπίσω μέρος καὶ τὸν ναὸν τὸν ἀπέναντι τῆς εἰσόδου...» ἡ δὲ βουλὴ ἀποφασίζει «ἐπιχωρῆσθαι Διοκλῆ... ποιήσασθαι τὴν ἀνάθεσιν τῶν θυρωμάτων καὶ στεγάσαι τοῦ προπύλου τὸ ὀπίσω μέρος, κατασκευάσαι δὲ καὶ τὸν ἀρχαῖον ναὸν καθάπερ παρακαλεῖ καὶ ποιήσασθαι τὴν ἐπιγραφὴν ἐπὶ μὲν τῶν θυρῶν καὶ τῆς στέγης τὴν δε... ἐπὶ δὲ τοῦ ναοῦ ὁμοίως...» Φαίνεται δέ, ὅτι ὄντως τὸ ἱερὸν τοῦ Ἀσκληπιοῦ καὶ πάντοτε μὲν πρότερον, οὐχ ἥμιστα δὲ ἐπὶ Ῥωμαίων ἡμελεῖτο ὑπὸ τοῦ δημοσίου, ἀνέμενε δὲ μετὰ κατεστραμμένων θυρῶν καὶ ἐτοιμορρόπων ναῶν τὴν ἐμφάνισιν «ἐθνικῶν εὐεργετῶν,» ἵνα μεριμνήσωσι καὶ δαπανήσωσιν ὑπὲρ αὐτοῦ. Δὲν ἀποκλείεται δ' οὕτοι νὰ ἦσαν τινες ἄνδρες εὐγνώμονες τῶν πρότερον ποδαγωγικῶν περιπατησάντων ἢ τυφλῶν ἀναβλεψάντων, οἷους δὲν ἀγνοοῦμεν. Ὁ Διοκλῆς ὑπῆρξεν ἱερεὺς, ὥστε καὶ ἐπὶ Τηλεμάχου καὶ ἔπειτα πάντοτε μέτριοι ἦσαν οἱ πόροι τοῦ ἱεροῦ, τὰ δὲ σημαντικώτατα τῶν ἰδρυμάτων αὐτοῦ, ἀλλὰ συγχρόνως καὶ τὰ παραγωγικώτατα, ἦσαν αἱ στοαί. Καὶ σήμερον οἱ ναοὶ μὲν πολλῶν Μοναστηρίων εἶνε μικροί, ἀλλὰ μεγάλα καὶ πολυώροφα συγκροτήματα τὰ τῶν κελίων οἰκοδομήματα.

Ὁ Διοκλῆς λοιπὸν ἀνέλαβε νὰ ἐπισκευάσῃ τὸν καμόντα ναὸν καὶ τὸ ἀπέναντι αὐτοῦ θύρωμα καὶ τὴν ὀπίσω αὐτοῦ στέγην. Ἐπειδὴ ἡ ὄψις τῶν θυρῶν εἶνε ἡ ὄρατὴ ἔξωθεν, τὸ *ὀπισθεν* σημαίνει τὴν ἐσωτερικὴν τῆς θύρας στέγην, χωρὶς ἴσως τοῦτο νὰ σημαίη, ὅτι ὑπῆρχεν ἄγαν προπετὴς στέγη καὶ ἔμπροσθεν ἦτοι ἔξω. Μοὶ φαίνεται πιθανόν, ὅτι ἡ θύρα εἶχεν ἔξω μὲν ἀπλῶς προβολὴν τῆς στέγης ἄνευ στοικῶν κιόνων, ἔσω δὲ καὶ τοῦτο. Ὁ Διοκλῆς λοιπὸν ἀκολουθεῖ τὸ παλαιὸν σχέδιον τοῦ θυρώματος καὶ καθορίζει ἀκριβῶς τί ἀναλαμβάνει νὰ κατασκευάσῃ. Πρέπει δὲ νὰ ὑποθέσωμεν, ὅτι ἡ ἐπιγραφὴ τῆς κατασκευῆς («Διοκλῆς Διοκλέους Κηφισεὺς νεώτερος, ἱερεὺς γενόμενος ἐν τῷ ἐπὶ Λυσιάδου ἀρχοντος ἐνιαυτῷ, τὰ θυρώματα καὶ τὴν ὀπίσω τοῦ προπύλου στέγην Ἀσκληπιῶ καὶ Ὑγιεία καὶ τῷ δήμῳ ἀνέθηκεν») θὰ εἶχε γραφῆ ἐπὶ τοῦ ὑπερθύρου τῆς θύρας *ἔξωθεν*, ὥστε νὰ ὀρίξῃ προσηκόντως τὴν ὀπίσω στέγην. Ἄν τὸ θύρωμα εἶχε καὶ ἐξωτερικὴν στοάν, θὰ ἦτο ὅλως ἄπορον, πῶς καὶ ἡ θύρα καὶ ἡ ἐσωτερικὴ στέγη εἶχε φθαρῆ, καὶ ἡ εἴσοδος εἶχε καταλήξῃ νὰ εἶνε «πρότερον εἴσοδος», χωρὶς νὰ πάθῃ τι ἡ ἐξωτερικὴ στέγη. Ἡ ὀπίσω στέγη ἐπλήρου πιθανῶς εὐρύτερον σκοπόν, χρησιμεύουσα πρὸς ἐγκοίμησιν ὡς καὶ αἱ λίθιναι στοαὶ τοῦ ἱεροῦ, πρόπυλον δὲ σημαίνει ἐνταῦθα γενικῶς τὴν στέγην τῆς θύρας ἢ πύλης.

¹ Dittenberger, Sylloge³ 88.



Δεχόμενοι λοιπὸν πύλην μετὰ ἐσωτερικῆς στοᾶς, πρέπει νὰ εὕρωμεν τὴν θέσιν αὐτῆς παρὰ τὴν γωνίαν τοῦ εἰρημένου πολυγωνικοῦ ἀναλήμματος (31). Δυστυχῶς οὐδὲν μνηύει τὴν αὐτόθι προσκόλλησιν τῆς ξυλίνης πυλίδος, ἴσως διότι ἦτο ξυλίνη καὶ διότι εἶχε στηριχθῆ κατά τινα πρόχειρον τρόπον εἰς τὸ ἀνάλημμα, ἴσως διὰ πλινθίνου τοίχου. Ἐπειτα θὰ ἔπρεπε νὰ ἐρευνηθῆ πρὸς τοῦτο ἐπίτηδες ὁ πλησίον πλήρης πεπατημένων ἐρειπίων χῶρος. Διότι εἰς ἀπόστασιν ἀρχιτεκτονικῶς λογικῆν ἔνδον τῆς γραμμῆς τῆς προσεκβολῆς τοῦ βορρᾶθεν σκέλους (31) τοῦ ἀναλήμματος ἦτοι ἔνδον τῆς αὐτόθι ὑποτιθεμένης θύρας ὑπάρχουσί τινες φανεροὶ τὴν ἄνω ἐπιφάνειαν τιτανόλιθοι, προσφόρως εἰργασμένοι ὡς βάσεις ξυλίνων κιόνων. Οὗτοι δύνανται νὰ ἐβάσταζον τὴν ὀπισθεν στέγην. Ἡ νοτία παραστάς τῆς θύρας, θὰ ἦτο τὸ βόρειον ἄκρον τοίχου τινός, ἐρχομένου ἀπὸ τοῦ πρὸς νότον περιβόλου τοῦ Πελαργικοῦ, ὅστις ὁμως κατεστράφη ὑπὸ τῆς αὐτόθι ἀνοιχθείσης μεγάλης βυζαντιακῆς δεξαμενῆς (32).

Ἡ ἄλλη ἀρχικὴ πύλη τοῦ Τηλεμάχου, τὸ ἕτερον δηλ. ξυλοπύλιον ἦτο δυνατὸν νὰ κεῖται πρὸς νότον (οὐχὶ ὁμως ἐκεῖ τοῦ περιπάτου, ἔνθα εἶνε τὰ τέσσαρα ἀραιὰ βάρθρα πύρου 44^β ἄνω σελ. 100, ὁ δὲ περίβολος εἶνε ἀδιάσπαστος) ἢ νοτιοανατολικά κατὰ τὸ πρῶτον βορρᾶθεν ἀνάλημμα (21), ἐκβάλλουσα εἰς τὸν ἔπειτα προστεθέντα τῷ Ἀσκληπιεῖῳ πρὸς ἀνατολὰς χῶρον ἀποκοπέντα δὲ ἀπὸ τοῦ ἀνατολικοῦ μέρους τοῦ Πελαργικοῦ, ἔνθα ἐπιστώθη πρόσχωσις ἰσχυρὰ καὶ ἐπὶ Περικλέους τοιαύτη πυλὶς ἐνταῦθα ἐδημιούργει δικαιώματα ἐκ χρησικτησίας καταλήξαντα εἰς τὴν προσάρτησιν καὶ τοῦ χώρου τούτου εἰς τὸ Ἀσκληπιεῖον. Ἀλλὰ καὶ πρὸς Ν τοῦ παλαιοῦ ναοῦ (30) περὶ τὰ δύο μέτρα δυτικῶς ἀπὸ τῆς προσόψεως τῆς μεγάλης βυζαντιακῆς δεξαμενῆς τὸ πολυγωνικὸν τεῖχος τοῦ Πελαργικοῦ διακοπτόμενον δεικνύει εἰς τὸ αὐτόθι τέρμα τετράγωνον λίθον ὡς παραστάδα πύλης, περὶ ἧς δύναται νὰ λέγηται καλῶς τὸ ἀρχαῖον πρόπυλον.

Δεχόμενοι ταύτην ὡς τὴν ὑπὸ τοῦ Διοκλέους ἐπισκευασθεῖσαν πύλην, εἴμεθα ἠναγκασμένοι νὰ δεχθῶμεν ἕνα τῶν ἐκεῖ δύο ἡρειωμένων ναῖσκων ὡς τὸν «ναὸν τοῦ ἀρχαίου ἀφιδρύματος» «τὸν ἀπέναντι τῆς εἰσόδου», ὃν ἐπίσης ἐπεσκεύασεν ὁ Διοκλῆς. Ἀμφότερα τὰ ἐρείπια (29,30), ὡς ἔχουσι νῦν, δὲν φαίνονται ἀσυμβίβαστα πρὸς τοὺς χρόνους τοῦ Διοκλέους¹ καί, ἂν ἡ ἀρχικὴ μορφή αὐτῶν ἦτο οἷα νῦν κατὰ τὸ μέγεθος, συμφωνεῖ πρὸς ὅ,τι θὰ προσεδόκα τις ἐκ τῶν μετρίων πόρων τοῦ εὐσεβοῦς Τηλεμάχου καὶ ἐκ τῆς σπουδῆς, μεθ' ἧς ἐν μέσῳ ἀντιδράσεων τῶν ἱερέων τοῦ Ἐλευσινίου ἐκτίσθη ὁ ναός. Ἐνταῦθα δέ που ἀναγκαίως πρέπει νὰ ἀναζητήσωμεν τὸν πρῶτον ναόν, ἀφ' οὗ ἀπεδείχθη, ὅτι τὸ ἀνατολικὸν μέρος τοῦ Ἀσκληπιείου προσετέθη ὕστερον. Ὁ τοπογραφικὸς ὁρισμὸς «ἀπέναντι τῆς εἰσόδου» ὀρίζει ὡς ναὸν τοῦ ἀρχαίου ἀφιδρύματος τὸ δυτικὸν ἐρείπιον (30), οὗ μόνον τὸ πρόσθιον θεμέλιον σφύζεται. Πρὸς Ν αὐτοῦ ἦτοι ἀπέναντι προεῖχεν ἡ «ὀπίσω τοῦ προπύλου στέγη²».

Πέραν τοῦ δυτικοῦ ὀρίου τοῦ Ἀσκληπιείου ἦτο πρὸς τὸν βράχον μὲν τῆς Ἀκροπόλεως ὁ ὑπὸ τοῦ ὠραίου πολυγωνικοῦ (31) καὶ τῆς συνεχείας του (38) περικλειστος χῶρος, πρὸς νότον δὲ τοῦ χώρου τούτου ἡ μεταξὺ αὐτοῦ καὶ τοῦ περιβόλου τοῦ Πελαργικοῦ ὁδός, ἣτις

¹ Ὁ Köhler ἔ. ἀ. 238 ἔξ. δέχεται τὸ ἀνατολικὸν ὡς ἀνήκον εἰς τοὺς ἀρίστους χρόνους τῶν Ἀθηναίων, τὸ δὲ δυτικὸν ἀποδίδει εἰς τὴν ὑστέραν ἀρχαιότητα. Πρβλ. Judeich ἔ. ἀ. σ. 287 ἔξ. Περὶ τῆς ἐξωτερικῆς ἐμφανίσεως τῆς προσόψεως τοῦ ἀρχαίου ναοῦ ὄρα O. Walter, Jahreshefte d. Österr.

Inst. 1930 σ. 93.

² Πρὸς τοῦτο τὸ σημεῖον τῆς προκειμένης πραγματείας γεγραμμένης τῷ 1928, συμφωνεῖ ἀνεξαρτήτως καὶ ὁ Robert ἐν Rev. de Phil. 1931.

μετά την κτίσιν τοῦ ὠδείου ἀπέκτησέ ποτε παρ' αὐτὸ τὴν δίβαθμον κακότεχνον κλίμακα (40) καὶ ἀνήρχετο εἰς τὸ περὶ τὸ κοῖλον τοῦ ὠδείου κλιμακῶδες μέρος τοῦ περιπάτου (46, 47), ἔνθα κατέληγον καὶ οἱ ἔξω τοῦ Ἀσκληπιείου διὰ τοῦ περιπάτου ἐρχόμενοι.

Ἐντὸς τοῦ περικλειστοῦ ἐκείνου χώρου δὲν εὔρεν ἡ ἀνασκαφὴ ἐρείπια κτισμάτων πλὴν τοῦ διὰ πωρίνων πλίνθων νεωτέρου διατειχίσματος καὶ ἀναλημμάτων τινῶν (39) ἀρχαϊκῶν κατὰ τὴν δυτικωτάτην ἀπότομον ἀνύψωσιν τοῦ ἐδάφους ΒΑ καὶ Β τοῦ ὠδείου. Ἐπειδὴ ὅμως τὸ ψήφισμα τοῦ Λάμπωνος ὑποθέτει πολλὰ ἱερὰ καὶ βωμοὺς ἰδρυθέντα πάντα ὑπὸ τῆς εὐσεβείας τοῦ ἀπλοῦ λαοῦ, δυνάμεθα νὰ δεχθῶμεν, ὅτι ταῦτα θὰ ἦσαν πρόχειρα καὶ ἐπιπόλαια, ὥστε ἠφανίσθησαν ἔπειτα, καταλιπόντα μόνον ἐπιγραφὰς τινὰς, ὧν ἄλλας μὲν ἐδημοσίευσεν ὁ Κουμανούδης¹ ἄλλας δ' ὁ Köhler². Τοιαῦτα θὰ ἦσαν καὶ τὰ ἱερὰ τοῦ Ἴππολύτου καὶ τῆς Θέμιδος³. Τῶν ἀναλημμάτων δὲ τὸ ἐνιαχοῦ διπλοῦν ἐξ ἐπισκευῆς ὑπ' ἀριθ. (39) (παρὰ Βερσάκη πίν 4, ἀριθ. 8) περιβάλλον καμπύλως τὸν ΝΑ πόδα τοῦ δυσμόθεν ἐρχομένου ἀποτόμου χώρου στρέφεται ἀπὸ τοῦ βορείου ἄκρου του εὐθέως πρὸς ἀνατολὰς καὶ καταλήγει ἐνταῦθα, ἄρτιον νῦν (παρὰ τὴν ἀντίθετον γνώμην τοῦ σχεδίου ἐν πίν. 4 τοῦ Βερσάκη ἐν τῇ Ἀρχ. Ἐφημ. 1912) δι' ὀρθίου λίθου ὡς παραστάδος. Ἡ στροφή αὕτη δεικνύει, ὅτι ἡ ἀνύψωσις τοῦ ἐδάφους βορειότερον τοῦ εὐθέως τούτου βραχίονος δὲν ἦτο ἄλλοτε ὅσον νῦν ἀπότομος, ἀλλ' ἐσηματίζετο ἠπία διὰ χωμάτων, ἅτινα ἐβαστάζοντο ὑπὸ τοῦ εὐθέως ἐκείνου ἀναλημματικοῦ σκέλους. Τὰ χώματα ταῦτα θὰ ἔφθανον μέχρι τοῦ ὑστέρου πωρίνου διατειχίσματος, ὅπερ εἶνε θεμελιωμένον ἐν ἐπιπέδῳ χώρῳ. Φαίνεται ὅμως, ὅτι κατὰ τὸν χρόνον τῆς ἀνασκαφῆς δὲν ἦσαν πάντα παλαιά, διότι ἄλλως ἢ ἀνασκαφὴ δὲν θὰ προῦχώρει τόσον βαθέως. Ὅτι δὲ μεθοδικῶς ἐγένετο αὕτη, ἀποδεικνύεται καὶ ἐκ τῶν βαθῶν ὄρυγμάτων (35^α πρβλ. τοὺς χάρτας τοῦ Judeich καὶ τοῦ D'Ooge), εἰς ἃ προῦχώρησεν ὀδηγουμένη ἐκ τῆς φύσεως καὶ τῆς συστάσεως τῶν χωμάτων. Ὁ Κουμανούδης ἐν ΠΑΕ. 1876 - 7 σ. 30 λέγει «... κατωτέρω δὲ πρὸς Ν καὶ Δ γίνεται πολὺ ἀνώμαλον (τὸ ἔδαφος) ἔχον πολλοὺς λάκκους ἐσκαμμένους ἐν τῇ κιμωλίᾳ πρὸς διαφόρους χρήσεις τῶν παλαιῶν ἢ τῶν μεσαιωνικῶν κατοίκων, ἡμῖν ἀγνώστους». Ἐν δὲ Πρακτ. 1877 - 8 σελ. 8 περιγράφει τὸ μέγα ὄρυγμα τοῦ δυτικοῦ περιβόλου καὶ τὴν λαξευτὴν κλίμακα. ἤτις ἦγεν εἰς τὸ βάθος αὐτοῦ, καὶ τὰ ἐκεῖ εὐρεθέντα λείψανα πυρᾶς, ἦν ἀποδίδει εἰς κναφέα ἢ μεταλλουργόν. Καὶ ὅτι μὲν τὸ μέγα ὄρυγμα τοῦτο δὲν ἐγένετο χάριν τῆς πιστωθείσης ἐκεῖ ἐμπύρου ἐργασίας, εἶνε φανερόν, ἀφ' οὗ τοιαύτη ἐργασία δὲν ἠκριβώθη ἐν τοῖς ἄλλοις λάκκοις, τὸ δὲ πῦρ δὲν εἶνε μόνον κναφεῦσιν ἢ μεταλλουργοῖς χρῆσιμον· ὥστε ἄλλος εἶνε ὁ ἀρχικὸς λόγος τῶν ὄρυγμάτων. Ἴσως ἢ πυρὰ προέρχεται ἐκ τῶν προσφύγων τοῦ Πελοποννησιακοῦ πολέμου⁴.

Ἄλλ' ἂν ὑπῆρχομεν προνοητικοί, ἔδει νὰ ἀναμένωμεν τοιαῦτα ὄρύγματα ἐνταῦθα, ἐπειδὴ ἤδη ἀπὸ μακροῦ γινώσκομεν τὸ ψήφισμα τοῦ 419/8 τὸ ἐπὶ γραμματέως Τιμοτέλους τοῦ Ἀχαρνέως, τὸ περιλαμβάνον καὶ τὴν πρότασιν τοῦ Λάμπωνος (ἄνω σελ. 90 ἔξ.). Ὅταν αὕτη στρέφηται κατὰ τῶν τεμνόντων καὶ ἐξαγόντων λίθους καὶ γῆν ἐκ τοῦ Πελαργικοῦ καὶ βλέπωμεν λίθους καὶ ἐκ τοῦ βράχου μὲν τμηθέντας ἀλλὰ καὶ ἐκ τῶν ἐρειπίων ἐλλείποντας, θὰ ἔδει νὰ προσδοκῶμεν καὶ νὰ ἀναζητῶμεν τοιαῦτα ὄρύγματα, παραχθέντα ἐκ τῆς ἐξαγωγῆς

¹ Ἀθήναιον V, 1876 σ. 329 ἔξ.

² Athen. Mitt. 1877, 240 ἔξ. Πρβλ. 1904, 237, 242.

³ Πaus. 1,22,1. Ἀρχ. Δελτ. 1929,73.

⁴ Πρβλ. Πρακτ. Ἀκαδ. Ἀθην. 1932, 116 ἔξ.

γῆς. Ἡ γῆ αὕτη εἶνε πηλὸς ὑπὸ μορφῆν ἐνίοτε κρυσταλλικοῦ σχιστολίθου¹, ὅστις εἶνε μαλακὸς καὶ γλοιώδης, ἐφ' ὅσον εὔρηται ὑγρὸς ἐν τῷ φυσικῷ κρυστῶνί του, ξηραίνεται δὲ φανερός ὢν καὶ εἶνε τότε χρήσιμος, μόνον ἀφ' οὗ τριβῆ ἢ κοπανισθῆ. Τὸ χρῶμα αὐτοῦ εἶνε κιτρινωπὸν, ἀλλ' εὔρηται καὶ ὑποκύανοι φλέβες μᾶλλον διαπεραταὶ ὑπὸ τοῦ ὕδατος τοιαύτας δ' εὔρεν ὁ Della Seta² καὶ εἶδον καὶ ἐγὼ αὐτὰς κατὰ τὴν ἀνασκαφὴν αὐτοῦ σχηματίζοντας τὴν γνώμην, ὅτι ἡ ἀνασκαφὴ τοῦ Κουμανούδη εἶχε φθάσει μέχρι τοῦ φυσικοῦ ἐδάφους. Τοιαῦτα εἶδη γῆς ἐξήγον οἱ ἄνθρωποι τοῦ Λάμπωνος καὶ πιθανῶς καὶ οἱ μετέπειτα. Τοιαύτη καθαρά γῆ χρησιμεύει ὡς ἐπάλειμμα ἐδαφῶν ἢ τοίχων ἢ δωμάτων καὶ καλεῖται σήμερον κυριολεκτικῶς *πηλός*· διὰ τοῦτο εἰς τὸ χωρίον τοῦ Πολυδ. 8,111 (ἄνω σελ. 90₃) διωρθώσα τὸ ἀνόητον καὶ πλέον εἰς καὶ *πηλὸν* ἢ κατὰ *πηλόν*³.

Τὰ ὀρύγματα λοιπὸν καὶ οἱ λάκκοι οἱ ποιοῦντες ἀνώμαλον τὸ ἔδαφος τοῦ Πελαργικοῦ, πλείονες ἴσως ὄντες ἄλλοτε, ἀλλ' ἰσοπεδωθέντες ἐν τῷ ὑπὸ τοῦ Ἀσκληπιείου καταληφθέντι χώρῳ, ἔχουσιν ἦν εἶπον καταγωγὴν καὶ εἶνε τεκμήριον τῆς ὀρθότητος τῆς γνώμης, ὅτι ἐνταῦθα ἦτο τὸ Πελαργικόν, ὃ ἔδει νὰ μένη ἀργὸν ἦτοι ὅλως ἀχρησιμοποίητον καὶ ἀκατοίκητον, ὡς ἠρμηνεύθη ἡ λέξις αὕτη ὑπὸ τῶν συγχρόνων τοῦ Θουκυδίδου. Ἐπομένως ἐνταῦθα ἔκειντο καὶ τὰ ἱερὰ καὶ οἱ βωμοί, οὓς γινώσκει ὁ Θουκυδίδης καὶ τὸ ψήφισμα τοῦ Λάμπωνος.

Ὅτι δὲ τὰ ὀρύγματα ἐν τῷ ἀπὸ τοῦ διατειχίσματος (35) καὶ πέραν δυτικωτάτῳ χώρῳ περιορίζονται εἰς τὸ νότιον μόνον μέρος τοῦ περικλείστου χώρου, εἶνε τεκμήριον προσέτι, ὅτι τὸ πρὸς τὸν βράχον τῆς Ἀκροπόλεως βόρειον ἐκαλύπτετο ὑπὸ λίθων καὶ χωμάτων ἀπροσφόρων πρὸς τοὺς σκοπούς, πρὸς οὓς ἐξήγετο ὁ φυσικὸς πηλός. Τὴν πρόσχωσιν δὲ ταύτην συνηγάγομεν καὶ ἐκ τοῦ εὐθέως ἀνατολικοδυσμικοῦ βραχίονος τοῦ δυτικωτάτου καμπύλου ἀναλήμματος (39). Ἐκ τῆς ταπεινότητος δὲ τοῦ βραχίονος τούτου καὶ ἐκ τῆς ἐπὶ ἐπιπέδου χώρου θεμελιώσεως τοῦ περαιτέρω πρὸς ἀνατολὰς πωρίνου διατειχίσματος (35), συνηγάγομεν τὴν ἐπικλινη ὄψιν τῆς προσχώσεως ταύτης. Ἐρωτᾶται λοιπὸν, διατί ἐφείσθησαν οἱ παλαιοὶ τῆς προσχώσεως ταύτης; πῶς οἱ πηλωροῦχοι δὲν ἀνεμόχλευσαν αὐτήν, ἵνα φθάσωσιν εἰς τὴν φυσικὴν κιμωλίαν, τὸν πηλόν;

Ὁ Köhler ἐ.ἀ. 181,239 ἐξ. διέκρινεν ἐν τῷ δυτικωτάτῳ τούτῳ χώρῳ, κατὰ τὸ ἀνατολικὸν αὐτοῦ μέρος ἐπὶ τοῦ αὐτόθι ποδὸς τοῦ βράχου τῆς Ἀκροπόλεως ἴχνη λαξευτῆς ἐπὶ τοῦ βράχου κλίμακος, πρὸς ἀριστερὰ δὲ ἦτοι νοτίως τῶν ἰχνῶν λείψανα ἀναλήμματος ἐκ τιτανολίθων τοῦ τόπου· τὸ ἀνάλημμα καμπυλοῦται καὶ εἶνε ἐκ τῆς ὅλης καταστάσεως πιθανόν, ὅτι κατέτεινε πρὸς τὸν εἰρημένον βραχίονα τοῦ δυτικωτάτου ἀναλήμματος (39), ἵνα ὑποστηρίξη τὴν παρὰ τὸν βράχον τῆς Ἀκροπόλεως πιστωθεῖσαν πρόσχωσιν, ἀναβαίνουσαν πρὸς δυσμὰς ὡς καὶ ἡ κλίμαξ. Ἐγὼ δὲν διακρίνω σήμερον τὰ ἴχνη τῆς κλίμακος, ἀλλὰ 10 βήματα πρὸς δυσμὰς τοῦ διατειχίσματος παρὰ τὸν βράχον βλέπω τοῖχον (37) ἐκ τιτανολίθων ἐπὶ βραχὺ (περὶ τὰ 3 μ.) βαίνοντα ἀπὸ τοῦ βράχου πρὸς νότον καὶ παρέχοντα τὴν ὄψιν ἀρχαϊκὴν, πελαργικὴν, ὥστε πιθανώτατα ἐκρύπτετο ἐντὸς τῆς ὕστερον προσχώσεως, ἐφ' ἧς ἔβαινον ἀνηφορικῆ

1 Πρβλ. Judeich ἐ. ἀ. σ. 43.

2 Bollettino d'Arte 1924, σ. 88.

3 Ἀργὰ ἔμαθον ἐκ τῆς ὑπὸ Bethe ἐκδόσεως τοῦ Πολυδ. 8,101, ὅτι ὁ Bergk ἄνευ ἀρχαιολογικῶν τεκμηρίων εἶχε διορθώσει, ἀντὶ τοῦ καταπλέα ἢ καταπλέων τῶν χειρο-

γράφων εἰς καὶ πηλόν ἐν Philologus 1859, 388 ἐξ. χωρὶς ὁμοῦς νάκολουθῆται ὑπὸ τοῦ Bethe. ὄρα καὶ Πρακτ. Ἀκαδ. Ἀθην. 1932 118, . Περὶ γεωφυχίας ὄρα καὶ Dittenberger², 965, 10. 966, 28. Περὶ ἀλείψεως αὐτ. 963, 27.

ὁδὸς πρὸς δυσμὰς. Ἄλλ' εἴτε δεχθῶμεν ὁδὸν τοιαύτην εἴτε κλιμακώδη ἀνάβασιν, ἣτις θὰ ἦτο ἀσφαλεστέρα τῶν ἀσταθῶν χωμάτων, ἂν αὐτὴ αὕτη ἡδύνατο νὰ εἶνε στερεὰ ἐπ' αὐτῶν, ὁδὸς τις ἐνταῦθα εἶνε βεβαία καὶ δυνάμεθα νὰ εὐρωμεν τὴν συνέχειαν αὐτῆς εἰς τὸ πρὸς δυσμὰς τοῦ ὄλου χώρου βραχῶδες ἀνύψωμα. Ἐδῶ λοιπὸν ἡ ὁδὸς ὑπάρχει σαφῆς καὶ βοῶσα (50). Εἶδεν αὐτὴν ὁ Κουμανούδης¹ καὶ ὁ Köhler (ἔ.ἄ. 239), ἐκαθάρισα δ' αὐτὴν καὶ ἐγὼ ἐσχάτως νομίζων αὐτὴν ἄγνωστον κατὰ τὸν Judeich τοῦλάχιστον καὶ τοὺς ἄλλους νεωτέρους. Ἀνοίγεται ἐν τῷ βράχῳ πρὸς βορρᾶν τοῦ ἐρείπιου (41, 41^α) τοῦ ταυτιζομένου πρότερον πρὸς τὸ μνημεῖον τοῦ Νικίου καὶ ἔχει πλάτος τόσον, ὥστε, ὡς παρατηρεῖ ὁ Köhler, νὰ βαδίζωσι παρ' ἀλλήλους δύο ἢ τρεῖς ἄνθρωποι. Ἡ ὁδὸς αὕτη συνδυαζομένη πρὸς τὴν πιστωθεῖσαν ἀλλ' ἀποκομισθεῖσαν διὰ τῶν ἀνασκαφῶν πρόσχωσιν καὶ τὰ ὑποβαστάζοντα αὐτὴν παλαιὰ ἀναλήματα, εἶνε ἐπίσης παλαιά, ὡς πιστεύει καὶ ὁ Κουμανούδης, διετέλεσε δ' ἐν χρήσει καὶ ἔπειτα, ἀγνοεῖται ὅμως ἐπὶ τοῦ Leake², ἅτε κερωσμένη βεβαίως ἐν τοῖς ὑστάτοις χρόνοις τῆς Τουρκοκρατίας τοῦλάχιστον. Διὰ τῆς ὁδοῦ ταύτης κατέληγέ τις ἐπὶ τῆς πλατείας (48), εἰς ἣν κατέληγε (σελ. 104) καὶ διὰ τοῦ περὶ τὸ ὦδειον μεταγενεστέρου κλιμακώδους μέρους (44, 45, 46, 47) τοῦ περιπάτου. Πρὶν ἐξετάσωμεν τὴν σπουδαίαν ἐξέλιξιν τοῦ συμπλέγματος τούτου πρὸς τὴν εἴσοδον τῆς Ἀκροπόλεως ὑψηλότερον, θὰ εἴπωμέν τινα ἄλλα.

Ἡ ὁδὸς 50, περὶ ἧς ἦτο ἄρτι ὁ λόγος, εὐθὺς ὡς ἐπάτει ἐπὶ τοῦ βράχου, ἠύρισκετο εἰς τὰ νῶτα ἢ τὴν πλευρὰν τοῦ οἰκοδομήματος, ὅπερ ἄλλοτε ἀπεδίδοτο εἰς τὸ μνημεῖον τοῦ Νικίου. Ὁ Köhler ἔ.ἄ. 240 καὶ ὁ Βερσάκης ΑΕ 1912 σ. 46 Π ἐπίστευσαν, ὅτι τὸ ἐρείπιον τοῦτο ἦτο τὸ δυτικώτατον μέρος τοῦ περιβόλου τοῦ αὐτόθι ἀκραίου περικλείστου χώρου πρὸς Ν τῆς Ἀκροπόλεως. Ἀλλὰ τούτου τὸ δυτικὸν ὄριον φαίνεται ὅτι ἀπετέλουν τὰ εἰς τὸν πόδα τοῦ ἀνυψώματος ἀρχαῖκὰ ἀναλήματα, ἐν ᾧ τὸ ἐρείπιον εἶνε νεώτερον πώρινον, ἀσυμβίβαστον πρὸς τὴν παλαιότητα τῶν ἄλλων τοίχων. Δὲν εἶνε δ' ἀπλῶς περίβολος, οὔτε ἔχει μορφὴν προπύλου, ὡς θέλει ὁ Βερσάκης, οὔτε ναοῦ, ἀλλ' εἶνε σύνθετον οἰκοδόμημα ἐκ 4 ἢ 5 θαλάμων τοῦλάχιστον. Παραλλήλως πρὸς τὴν ἐν τῷ βράχῳ λαξευτὴν ὁδὸν (50) καὶ ὀπισθεν τοῦ νοτίου αὐτῆς βραχῶδους παραφράγματος εἶνε λαξευτὸν τὸ ΑΔ θεμέλιον (41^α) τοίχου καθέτου πρὸς τὴν βορείαν προσεκβολὴν τοῦ μακροτέρου βορειονοτίου τῶν σφριζομένων τοίχων τοῦ οἰκοδομήματος³. Ἄλλη δὲ ὁμοίως λαξευτὴ κοίτη θεμελίου ἀναχωρεῖ ἐκ τῆς προηγούμενης πρὸς νότον παράλληλος πρὸς τὴν εἰρημένην βορειονοτιαν προσεκβολήν, ἵνα καθέτως συναντήσῃ τὸν ἀτελῶς σφριζόμενον ἀνατολικοδυσμικὸν νοτιώτερον τοῖχον, πέραν τοῦ ὁποίου θὰ ὑπῆρχε καὶ ἄλλος θάλαμος. Ἐπειδὴ δὲ τοιοῦτόν τι σύνθετον κτίσμα δὲν γνωρίζομεν ἐκ τῆς παραδόσεως ἐνταῦθα, ἀδυνατοῦμεν νὰ ὀνομάσωμεν αὐτό. Εἶχε δὲ τοῦτο καταλυθῆ ἴσως πρὶν κτισθῆ τὸ ὦδειον, ἐπειδὴ εἶνε ἀμφίβολον, ἂν ὁ Ἡρόδης θὰ εἶχε τὴν θέλησιν ἢ τὴν δύναμιν νὰ καταβάλλῃ αὐτό. Πάντως ὅμως πρὸς συνεννόησιν θὰ ἡδυνάμεθα νὰ ὀνομάζωμεν αὐτὸ προηρόδειον, καὶ νὰ δεχόμεθα, ὅτι μετὰ τὴν κτίσιν τοῦ ὦδειου ἦτο ἐρείπιον τεταμιμένον. Ἡ δὲ νῦν δι' αὐτοῦ καὶ διὰ τῶν βράχων, τῶν χωριζόντων αὐτὸ ἀπὸ τῆς παραπλεύρωσ πρὸς βορρᾶν ὁδοῦ, βαίνουσα ἀτραπὸς (50^α) θὰ ἠνοίχθη ποτὲ μετὰ τὴν κτίσιν τοῦ ὦδειου (σ. 105) καὶ ἦτο ἐν χρήσει ἐπὶ Τουρκοκρατίας, ἐρχομένη ἐκ τοῦ ἀληθοῦς μνημείου τοῦ

¹ ΠΑΕ 1877 - 8 σ. 10.

² Topogr. Athens γερμ. μεταφρ. 1844 πίν. 3.

³ Ὁ Βερσάκης δὲν διέκρινεν αὐτὸ καὶ βεβαίῳ ἀντίθετα

ΑΕ 1909,225



Νικίου μεταξὺ τοῦ νοτίου ἐκ τοῦ θεάτρου σκέλους (18, 19) καὶ τοῦ ὀπισθίου τοίχου τῆς στοᾶς τοῦ Εὐμένους, ὡς σήμερον καὶ ὡς ἐπὶ Leake (ἔ.ἀ.).

Λεῖψανά τινα ψηφιδωτοῦ δαπέδου πρὸς Α τοῦ ἔρειπίου τοῦ προηρωδείου οἰκοδομήματος καὶ ἀκριβέστερον πρὸς Α τοῦ (50^α) ὡς καὶ οἱ σιροὶ κατὰ τὸ τεῖχος τοῦ Πελαργικοῦ καὶ τοῦ περιπάτου, εἶνε νεώτεροι τοῦ Μαρίνου (σελ. 100), ὅτε καὶ τὸ Ἀσκληπιεῖον εἶχεν ἀπολέσει τὴν ἱερότητά του καὶ εἶχε κατοικηθῆ, ἤτοι μετὰ τὴν πλήρη κατίσχυσιν τῆς χριστιανικῆς θρησκείας. Ὅμοιοι σιροὶ εἶνε καὶ ὑπὸ τὸ τουρκικὸν λιθόστρωτον τῆς ὁδοῦ τῆς κατερχομένης ἐκ τῆς νῦν πύλης τῆς Ἀκροπόλεως πρὸς τὴν πλατεῖαν τοῦ σταθμοῦ τῶν ἀμαξῶν.

*
* *

Εὐρισκόμενοι ἐπὶ τῆς μικρᾶς ὑπὲρ τὴν κορυφὴν τοῦ κοίλου τοῦ ᾠδείου πλατείας (49), ἀνακεφαλαιοῦμεν τὰ ρηθέντα περὶ τῶν ἀγουσῶν εἰς ταύτην ὁδῶν.

1) Πρώτη ὁδὸς εἶνε ὁ περίπατος (44) (σ. 102 ἔξ.), ἀφ' ὅτου μὲν χρόνου ἐκτίσθη τὸ ᾠδεῖον περιθέων τὸ κοῖλον (46, 47), πρὸ τούτου δὲ ἄγων διὰ μέσου τοῦ ὕστερον κοίλου δυσμόσε ὑπὸ τὸν πρὸς Δ τοῦ ᾠδείου βράχον (44^α) εἰς τὴν νῦν ταπεινοτέραν πλατεῖαν τοῦ σταθμοῦ τῶν ἀμαξῶν. Ἀριστερὰ ἐξετείνεται μέχρι τῆς πομπτικῆς ὁδοῦ τὸ Ἐλευσίσιον, εὐρὺ ὥστε νὰ δέχεται καὶ ὄλην τὴν βουλὴν. Ἦτο γείτον τοῦ Πελαργικοῦ. Ἄλλ' εἰς τὰς λεπτομερείας τοῦ ζητήματος τούτου δὲν θὰ εἰσέλθω.

2) Δευτέρα ὁδὸς (σ. 108) ἦτο ἡ πρὸς τὸν περίπατον παράλληλος ἐντὸς τοῦ τείχους τοῦ Πελαργικοῦ (21^α), συμπίπτουσα πρὸς τὴν πρώτην ὁδὸν κατὰ τὴν κλιμακώδη διαδρομὴν (46, 47) περὶ τὸ κοῖλον τοῦ ᾠδείου καὶ μέχρι τῆς ὑπὲρ τὸ ᾠδεῖον πλατείας (48, 49). Αὕτη εἶνε βεβαία ἀπὸ τῶν χρόνων τοῦλάχιστον τῆς ἰδρύσεως τοῦ Ἀσκληπιείου.

3) Τρίτη ὁδὸς ἦτο ἡ παρὰ τὸν βράχον τῆς Ἀκροπόλεως ἐντὸς τοῦ Πελαργικοῦ ἡ ἀναβαίνουσα τὴν αὐτόθι πρόσχωσιν καὶ διὰ τοῦ ἐν τῷ βράχῳ τετμημένου μέρους (50) ὑπὲρ τὸ προηρωδεῖον κτίσμα καταλήγουσα εἰς τὴν πλατεῖαν (49). Τὴν ἡλικίαν αὐτῆς πρέπει νὰ μετρήσωμεν διὰ τῶν ἀναλημμάτων (39), ἅτινα, ὑποκείμενα πρὸς ἀνατολὰς τοῦ προηρωδείου κτίσματος σχετίζονται πρὸς αὐτὴν διὰ τοῦ δυσμοανατολικοῦ μικροῦ βραχίονος.

Ἐκ τῶν ὁδῶν τούτων πολὺ παλαιαὶ εἶνε κατὰ τὴν γνώμην μου ἡ πρώτη καὶ ἡ τρίτη. Ἡ τρίτη ἦτο ἀναπόφευκτος διὰ τὴν ἄμεσον συγκοινωνίαν τῆς Ἀκροπόλεως καὶ τοῦ ὑπ' αὐτὴν παλαιοτάτου μέρους τῆς κάτω πόλεως, ἐπειδὴ πρὸ τοῦ συνοικισμοῦ τῶν Ἀθηνῶν «ἡ Ἀκρόπολις, ἡ νῦν οὔσα, πόλις ἦν καὶ τὸ ὑπ' αὐτὴν πρὸς νότον μάλιστα τετραμμένον» (Θουκ. 2, 15). Ἡ ὁδὸς λοιπὸν αὕτη ἦτο ἐσωτερικὴ ἀρτηρία συγκοινωνίας τῶν δύο τούτων παλαιοτάτων μερῶν τῆς πόλεως.

Ἡ πρώτη ὁδὸς (44), ὁ περίπατος, ἦτο πιθανώτατα ἀναγκαία, ἵνα ὑπὸ τὴν προστασίαν τοῦ Πελαργικοῦ, ὃ παρέθεε, συνδέη τὰ πρὸς ἀνατολὰς τῆς Ἀκροπόλεως μέρη πρὸς τὴν δυτικὴν πλευρὰν αὐτῆς καὶ ἀντιθέτως. Καὶ ἡ ἔπειτα δὲ κατὰ πάντας τοὺς ἀρχαίους χρόνους διατήρησις τοῦ περιπάτου, παρὰ τὴν κτίσιν τοῦ τε θεάτρου καὶ τοῦ ᾠδείου, μαρτυρεῖ, ὅτι πατροπαράδοτος ἦτο ἡ ὁδὸς αὕτη.

*
* *

Ἄς ἐξετάσωμεν τώρα, πῶς ἐκ τῆς ὑπὲρ τὸ ὠδεῖον πλατείας (49), ἔνθα συνέβαλον πᾶσαι αἱ πρὸς τὴν Ἀκρόπολιν ὁδοί, συμπεριλαμβανομένης καὶ τῆς ἀνηφορικῆς (56^α-49) λιθοστρώτου ἀπὸ τουρκικῶν χρόνων, δυσμόθεν ἐκ τῆς νῦν πλατείας τῶν ἀμαξῶν ἀνερχομένης, ἀνέβαινέ τις μέχρι τοῦ ὑπὸ τὸν πύργον τῆς Νίκης βράχου, ὅστις διατηρεῖ τὰ ἀπαραγνώριστα παμπάλαια ἴχνη (54, σ. 85) τῆς μακροχρονίου διαβάσεως ἀνθρώπων καὶ ζῴων¹, ἐν ᾧ τὰ ὑψηλότερα ἦτοι νεώτερα καὶ κλασσικὰ στρώματα καὶ τὴν μεσαιωνικὴν ὁδὸν ἀπεμάκρυνεν ὁ Beulé.

Πόσον παλαιὰ εἶνε τὰ ἴχνη ταῦτα (54), δεικνύει ἡ τριβὴ τοῦ βράχου πρὸς ἀνατολὰς αὐτῶν ἦτοι δεξιὰ τῷ ἀνιόντι. Ἡ τριβὴ αὕτη χωρεῖ μέχρι τῆς γραμμῆς τῶν θεμελίων τοῦ πύργου τῆς Νίκης ἀκριβῶς, ὅπου δὲν δύναται μετὰ τὴν κτίσιν τοῦ πύργου νὰ πατήσῃ ὁ πούς τοῦ ἀνθρώπου, καὶ τέμνεται ὑπὸ τῶν θεμελίων, ἦτοι προὔχωρει καὶ ὑπὸ τὴν ἐξωτερικὴν γραμμὴν αὐτῶν καὶ πέραν αὐτῆς, ὥστε εἶνε παλαιότερα τῆς κτίσεως τοῦ πύργου ὑπὸ τὴν σημερινὴν του μορφὴν καὶ Κιμώνειον οὔσαν.

Πλὴν τοῦ τεκμηρίου τούτου τῆς παλαιότητος τῆς ὁδοῦ ὑπάρχει καὶ ἄλλο· τὰ ἐν τῷ βράχῳ ἴχνη βαίνουσιν ἀπὸ βορρᾶ πρὸς νότον ἐν γραμμῇ καμπύλῃ, ὥστε ἡ συνέχειά των κατατείνει ὑπὸ τὴν νοτιοδυτικὴν γωνίαν τοῦ πύργου τῆς Νίκης, ἡ τοιαύτη δὲ κατεύθυνσις βεβαιοῦται καὶ ὑπὸ τῆς ὁμαλότητος τοῦ διὰ λιθαρίων συμπεπληρωμένου βράχου πρὸς Ν παρὰ τὴν ΝΔ γωνίαν (περαιτέρω ὁ βράχος εἶνε ὑψηλός), ὥστε τὴν ὁδὸν ἐνταῦθα ἐκάλυπεν ὅλως ἢ ἐν μέρει ἡ γωνία αὕτη τοῦ ἰσοδομικοῦ πύργου, παρέτρεψε δ' αὐτὴν δυτικώτερον πῶς.

Ὅτι δὲ κατὰ παράδοσιν διετηρήθη ἡ ἀνάβασις εἰς τὴν Ἀκρόπολιν διὰ τοῦ μέρους τούτου κατὰ τοὺς χρόνους τοῦ ἀρχαίου θρησκευματος πρὸς ἄνοδον τοῦλάχιστον τῶν θυμάτων, μαρτυρεῖ καὶ τὸ διάζωμα τῆς μεγάλης κλίμακος ὑπὸ τὰ προπύλαια, τὸ ὁποῖον ἀποτελεῖ συνέχειαν τῆς ὁδοῦ, καὶ ἄλλοι λόγοι, ὧν τὴν ἀνάπτυξιν ἢ ἔκαμαν ἤδη ἄλλοι² ἢ ἀναμένομεν παρὰ τοῦ κ. Dinsmoor ἀνασκάψαντος καὶ μελετῶντος τὸν χώρον τῆς κλίμακος καὶ τὰ συναφῆ ζητήματα. Ἄλλ' ἡ ἄνοδος αὕτη διετηρεῖτο καὶ μέχρι τῆς καταλύσεως τῆς Τουρκοκρατίας³, ὁ δὲ Beulé (ἔ. ἄ. 85 ἔξ.) διασαφεῖ ἀξιολόγως τὴν ἐνταῦθα κατάστασιν τότε καὶ πρότερον.

Ἀπομένει νὰ συνδέσωμεν τὸ μέρος τοῦτο πρὸς τὴν πλατεῖαν (49) τὴν ὑπὲρ τὸ ὠδεῖον τοῦ Ἡρόδου, ὅπου ἐστάθημεν.

Εἴπομεν ἐν ἀρχῇ, ὅτι ἡ κρατοῦσα γνώμη, ἣν ἀντιπροσωπεύει ὁ χάρτης II τοῦ Judeich, δέχεται τὴν γραμμὴν τῶν ἐν τῷ βράχῳ ἴχνων εὐθέως πρὸς νότον (πρὸς τὸ 53^α) προσεκβαλλομένην πρὸς τὴν ὑποκειμένην πλατεῖαν. Οὕτω ἡ προσεκβολὴ αὕτη τέμνει τὸν βράχον, ὅστις, καθ' ἃ εἴπομεν ἐν ΑΔ 1929,75, ἦτο κατελιγμένος ὑπὸ ἱερῶν καὶ εἶνε ἀτριβῆς καὶ τόσο ὑψηλός — ἴσως δέ ποτε ἦτο ὑψηλότερος — ὥστε νὰ εἶνε φανερόν, ὅτι οὔτε ὑπῆρχεν οὔτε ἠδύνατό ποτε νὰ διέλθῃ ἐντεῦθεν ὁδός, οὔτε νῦν εἶνε τοῦτο δυνατόν.

Ἡ ὁδὸς ἐξωσθεῖσά πως δυτικώτερον ὑπὸ τοῦ πύργου τῆς Νίκης, μάλιστα δ' ὑπὸ τῆς ΝΔ γωνίας αὐτοῦ, περιεκάμπτετο περὶ αὐτὴν ὕστερον, προὔχωρει ΝΑ, ἔχουσα ἀριστερὰ μὲν τὸ λάξευμα (53), ὃ ἀπεδώκαμεν εἰς τὸ ἱερῶν τοῦ Αἰγέως (ΑΔ ἔ. ἄ. σ. 81 πρβλ. 75), δεξιὰ δὲ τὸν ἀνώμαλον, ἱερὸν πάντως, βράχον (πρβλ. τὴν πέτραν τῆς Σιβύλλης ἐν Δελφοῖς) καὶ ἔφθανεν οὔτω εἰς τὴν γραμμὴν τοῦ ἔπειτα τουρκικοῦ τείχους (52, 52^α), τὸ ὁποῖον σφύζεται ἀκόμη

1 Πρβλ. Beulé, L'Acropole I σ. 85 ἔξ.

2 π. χ. Beulé, L'Acropole I σ. 123, 143.

3 Πρβλ. Bohn, Die Propyläen σ. 12, 38, πίν. II καὶ XIX ὡς καὶ τοὺς πίνακας τοῦ Omont ἔ. ἄ. καὶ τοῦ Leake ἔ. ἄ.

ὡς νοτία πλευρὰ τοῦ αὐτόθι ὑπάρχοντος νῦν φυλακείου, καὶ τὸ ὁποῖον ἐξετείνεται πρὸς δυσμὰς πρότερον (λείψανα ἀσβέστου ἐπὶ τῆς κορυφῆς τοῦ βράχου) σχηματίζον αὐτὴν μέχρι τῆς τουρκικῆς ποτε πύλης ὑπὸ τὴν ΒΔ γωνίαν (54) τοῦ πύργου τῆς Νίκης. Τὴν γραμμὴν τοῦ τουρκικοῦ τείχους παρὰ τὸ νῦν φυλακεῖον διελθοῦσα (51^α) ἡ ὁδός, ἐκάμπτετο πρὸς δυσμὰς καὶ βαίνουσα κατηφορικῶς, διήρχετο ἔν τινι σημείῳ (51) βραχῶδες σκληρὸν ἔδαφος ἐνέχον καὶ χαλαζίαν, ὅστις ἀποκαλυφθεὶς ὑπ' ἐμοῦ διετηρεῖτο τετριμμένος λειότατος κατὰ τὰς ἡμέρας τῆς ἀποκαλύψεως, καὶ οὕτω κατέληγεν εἰς τὴν ὑπὲρ τὸ ὠδεῖον πλατεῖαν (49). Μόνον τοιαύτη ἐλικοειδὴς ὁδὸς ἠδύνατο νὰ ἀναβαίνει ἀνέτως καὶ διὰ τοῦτο διατηρεῖται μέχρι σήμερον. Οὕτω ἡ φύσις καὶ ἡ ὀχυρωτικὴ ἦγον καὶ ἐνδεχόμενον ἐχθρὸν μὲ ἀκάλυπτον τὴν δεξιὰν πλευρὰν ὑπὸ τὰ βέλη τῶν ἀπὸ τοῦ πύργου ἀμυνομένων.

Ὅτι οἱ δύο ἐλιγμοὶ οὗτοι πρὸς Ν τοῦ πύργου τῆς Νίκης εἶνε κατὰ παράδοσιν παλαιοί, δεικνύουσι καὶ λείψανά τινα ἀμέσως πρὸς νότον τῆς ΝΔ γωνίας τοῦ πύργου ἐπὶ τῆς καμπῆς, ἣν θὰ ἠκολούθησεν ἡ ὁδὸς ἐξωσθεισά πως ὑπὸ τοῦ πύργου, εἶνε λείψανον τετριμμένης βαθμίδος ἐκ δύο πύρων καὶ ὀπισθεν αὐτῶν ἐξ ἄλλων λιθαρίων. Ὑπὸ τὴν βαθμίδα ταύτην εἶνε τὸ δάπεδον τετριμμένον, ὥστε, καὶ ἂν ἡ βαθμὶς ἠθέληεν εἶναι μεσαιωνικὴ, ἢ ὑποκειμένη τριβῆ ἀντιστοιχεῖ πρὸς παλαιότερους χρόνους, προϋποθέτουσα καθαρὸν τὸν βράχον ἀπὸ τῶν χωμάτων, ἅτινα ἐσώρρευσαν οἱ χρόνοι τῶν καταστροφῶν τῆς Ἀκροπόλεως καὶ τῆς ἀλλαγῆς τοῦ προορισμοῦ αὐτῆς μετὰ τὴν κατάλυσιν τῆς ἀρχαίας θρησκείας. Περαιτέρω πρὸς τὸ «Αἰγεῖον» εἶνε εἰς τὸ ὕψος τοῦ ὀπισθεν βράχου λείψανον ἄλλης βαθμίδος ἐκ τριῶν πύρων, καμπύλως διατεταγμένων ἢ φθαρέντων, ὥστε νὰ δεικνύωσι τόξον (μὲ κέντρον πρὸς Α), ἐν ᾧ ἔμπροσθεν τοῦ λειψάνου βαθύνεται τετριμμένος ὁ βράχος. Εἰς τὸ βάθος δὲ τοῦτο ἔπεται περαιτέρω ἀπέναντι τῆς ΝΔ γωνίας τοῦ «Αἰγείου» ἄλλο λείψανον βαθμίδος ἐκ δύο τετριμμένων τιτανολίθων. Ἐν μέτρον περαιτέρω ὑπάρχει ὑψηλότερον λιθόστρωτον διὰ πλακῶν μαρμάρου, οὔτινος ἢ κλίσις ἀντιστοιχεῖ πρὸς τὸ ὕψος τῆς ῥηθείσης πρώτης βαθμίδος, ὥστε αἱ διάμεσοι βαθμίδες καὶ ὁ ὑπ' αὐτὰς τετριμμένος βράχος ἀντιστοιχοῦσι πρὸς παλαιότερας περιόδους ἢ καταστάσεις τῆς ὁδοῦ.

Ἀμέσως περαιτέρω τοῦ πλακοστρώτου μέρους εὐρέθησαν δι' ἀνασκαφῆς μου χόματα πληροῦντα ὑπόνομον, ἧτις χωρεῖ ὀλίγον μὲν ὑπὸ τὸν βράχον πρὸς τὸν πύργον, περισσότερον δὲ πρὸς ΝΑ, ἐνθα ἦτο ἡ πύλη τοῦ ἀσβεστοκτίστου τείχους, οὔτινος μέρος διατηρεῖται, ὡς εἴπομεν. Προφανῶς ἡ ὑπόνομος εἶνε τουρκικῶν χρόνων καὶ ἐνθυμίζει τὴν ἄλλην, ἧτις ἐξεργάγη τῷ 1822 παρὰ τὸν νότιον πύργον τῆς πύλης Beulé¹.

Πλησίον τοῦ σημείου, ἐνθα ἡ ὁδὸς διήρχετο τὸ τουρκικὸν τεῖχος (51^α), διατηρεῖται μικρόλιθον λιθόστρωτον, τὸ ὁποῖον νομίζω τοῦλάχιστον τουρκικόν.

Τὰ λείψανα ταῦτα τῆς ὁδοῦ δεικνύουσι διὰ τῆς διαφορᾶς τῆς χρονικῆς αὐτῶν καταγωγῆς, ὅτι ἡ ἐλισσομένη ἐνταῦθα ἀνάβασις εἶνε κατὰ παράδοσιν ἐκ παλαιῶν χρόνων καὶ ἐπεβλήθη πάντοτε ὑπὸ τῆς φυσικῆς διαπλάσεως τοῦ ἔδαφους. Αἱ τριβαὶ τοῦ βράχου βεβαίως ἀντιστοιχοῦσι πρὸς ἑλληνικοὺς χρόνους, τινὲς δὲ πρέπει νὰ εἶνε πάντως συνέχεια τῆς παρὰ τὴν ΒΔ γωνίαν τοῦ πύργου ὁδοῦ τῆς φερούσης τὰ βαθέα ἐκ τριβῆς ἔχνη, ἧτις θὰ εἶνε παλαιοτάτη.

¹ Beulé, L'Acropole I, 134.

*
* *

Ὅστις διακρίνει καλῶς τοὺς καθορισθέντας τόπους, διαβλέπει ἤδη, ὅτι ἡ πομπικὴ ὁδὸς ἐλισσομένη περὶ τὸ Ἐλευσίνιον καὶ παραμείβουσα τὸ Πελαργικὸν καὶ τὴν εἴσοδον τοῦ ποτε ἔννεαπύλου τούτεστι τὴν στροφὴν τῆς ὁδοῦ πρὸς τὴν Ἀκρόπολιν, κατέληγε *πέραν*, ὑπὸ τὴν νῦν πλατεῖαν τῶν ἀμαξῶν πιθανῶς, ὑπὸ τὸ Πύθιον, ὅπου ὠρμίζετο ἢ ναῦς, ἐπιτρέπουσα οὕτω ἐλευθέραν τὴν ἀνοδὸν τοῦ πλήθους τῶν ἀνθρώπων καὶ τῶν θυμάτων εἰς τὴν νῦν πλατεῖαν καὶ τὴν ἐλικοειδῆ ὑπὸ τὸν πύργον τῆς Νίκης ἀνάβασιν τότε ἔξω τῶν περιγραφέντων ἐκείνων τόπων, ἐν γραμμῇ ἐχούσῃ ἀνάγκην ἀνασκαφικῆς διερευνήσεως ἐν τῷ σημερινῷ ἄλσει, ἦτο ἡ ὁδὸς ἢ πομπικὴ (Φίλοστρ. βί. σοφ. II 5, σ. 550) μεταξὺ ἄνω μὲν τοῦ Πελαργικοῦ ἢ τῶν ἰχνῶν του, κάτω δὲ τοῦ κλειστοῦ Ἐλευσινίου, κειμένου «ὑπὸ τῇ πόλει» ἢ «ὑπὸ τῇ Ἀκροπόλει»¹ ταῦτιζομένη πρὸς τὸ Πελαργικὸν παρ' Ἀριστοτ. Ἀθ. Πολ. 19. Τὸ Ἐλευσίνιον θὰ εἶχε μὲν μικρὸν τινα ἀρχαϊκὸν πλινθόκτιστον ναῖσκον¹, ἀλλ' εἶχε τέμενος εὐρύχωρον, ὥστε νὰ περιλαμβάνῃ καὶ τὴν βουλήν καὶ τοὺς ἀκροατάς της, πάλαι δέ ποτε ἴσως καὶ τὴν ἐκκλησίαν τοῦ ὀλιγαρίθμου τότε δήμου (Ἀρποκρ. λ. Πάνδημος). Ὁ ἀποδοτέος εἰς τὸ Ἐλευσίνιον χῶρος, ὅσον ἠρευνήθη πρὸς ἢ παρὰ τὸ Ἀμύνειον, στερεῖται ἀξιολόγων ἐρειπίων, καὶ προσ-αμόζεται πρὸς τὴν παράδοσιν. Ἀλλ' ὑπολείπεται πρὸς ἀνατολὰς πολὺ μέρος ἀνερευνήτων.

Ἡ πομπικὴ ὁδὸς κατὰ τὴν ἀνωτάτην αὐτῆς καμπὴν μέχρι τῆς ὑπὸ τὸ Πύθιον χώρας θὰ ἐταυτίζετο πρὸς τὴν παλαιὰν ὁδόν, ἣτις κατέτεινε πρὸς τὴν εἴσοδον τοῦ ἔννεαπύλου δεξιὰ καὶ πρὸς τὸν Ἄρειον πάγον ἀριστερά, ὡς περίπου ἄγει καὶ νῦν ἡ αὐτόσε ἀμαξιτὸς (Φίλοστρ. ἔ. ἄ. Πaus. 1,29,1). Ἐντεῦθεν ἀνήρχετο πῶς εἰς τὴν νῦν πλατεῖαν τῶν ἀμαξῶν — καθοριστέα λεπτομερέστερον μετὰ τῶν λεπτομερειῶν καὶ τοῦ ἔννεαπύλου — καὶ ἐντεῦθεν εἰς τὴν ὑπὲρ τὸ φῶδειον τοῦ Ἡρώδου πλατεῖαν διασταύρωσιν πασῶν τῶν ὁδῶν.

ΑΝΤ. Δ. ΚΕΡΑΜΟΠΟΥΛΛΟΣ

¹ Πρβλ. Curtius - Milchhöfer, Stadtgesch. v. Athen σ. XXV. Σβορώνος Διεθν. ἐφημ. νομισματ. Ἀρχαιολ. 1901 σ. 420 ἐξ.

² Ἀρχ. Δελτ. 1929, 77 ἐξ. Πρακτ. Ἀκαδ. Ἀθην. ἔ. ἄ. πρβλ. Roussel, Rev. d. ét. anc. 1934, 177 ἐξ.