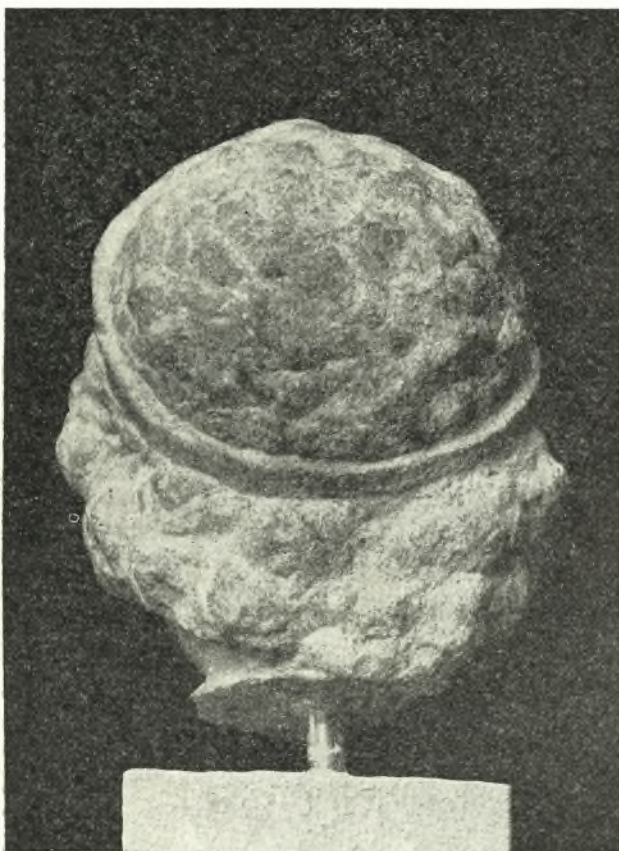


## Η ΤΥΦΛΗ ΑΡΚΤΟΣ

Μεταξὺ τῶν κεφαλῶν νεαρῶν κορῶν, τῶν «Ἄρκτων», αἵτινες ἀποτελοῦν μέρος τῶν λαμπρῶν τελευταίων εὐρημάτων τῆς Βραυρῶνος, διακρίνεται, ἔνεκα τοῦ ἰδιαίτερου



Εἰκ. 1. Κεφαλή Ἄρκτου ἐκ Βραυρῶνος (ὀπισθία ὄψις).

χαρακτῆρός της, μαρμαρίνη κεφαλὴ κόρης (πίν. 18-19 καὶ εἰκ. 1) <sup>1</sup>.

Ἐκατέρωθεν τοῦ ἀσυνήθως ὑψηλοῦ καὶ πλατέος μετώπου πίπτει μέχρι τῆς βάσεως τῶν ὠτων, καλύπτουσα ταῦτα ἐντελῶς, ἢ ἀδρομερῶς ἐργασθεῖσα κόμη. Μικρὸς πλοχμὸς ἄνωθεν τοῦ μετώπου, εἰς κάθετον διάταξιν, φθάνει μόνον μέχρι τῆς στεφάνης, ὅπως εἶχε παρατηρήσει ὁ FURTWÄNGLER δι' ἄλλην ἐκ Βραυρῶνος μικρὰν κεφαλὴν, ἣτις εὐρίσκετο τότε εἰς τὴν συλλογὴν του <sup>2</sup>.

Εἴτε ἠθέλησεν ὁ γλύπτης νὰ ἀποδώσῃ πραγματικὸν πλοχμόν, εἴτε μόνον συγκέντρωσιν τῶν ἐκατέρωθεν τῆς χωρίστρας τριχῶν, ὥστε νὰ δίδουν τὴν ἐντύπωσιν ὑπάρξεως τοιοῦτου, ἠκολούθησε συνήθειαν γνωστὴν καὶ ἐξ ἄλλων ἀγαλματίων κορασίδων. Ἀναφέρομεν ὡς πρώτην τὴν γοητευτικὴν παιδίσκην τοῦ Καπιτωλίου, ἣτις ὑποχωρεῖ πρὸ τῆς ἐπιτιθεμένης χηνός (ὄχι ὄφεως, ὡς ἔχει συμπληρωθῆ εἰς νεωτέρους χρόνους) <sup>3</sup>.

Ἡ στεφάνη τῆς ἐκ Βραυρῶνος κεφαλῆς, πλατυνομένη ἄνωθεν τοῦ μετώπου καὶ λήγουσα εἰς αἰχμὴν, στενεύει προοδευτικῶς ὀπισθεν, καθισταμένη ἰδιαίτερος λεπτὴ

<sup>1</sup> Ἡ ἐπιφάνεια τοῦ μαρμάρου εἶναι φαϊά, ἐξ ἐπιδράσεως πιθανῶς τοῦ ἐδάφους, ἀν ὄχι ἐξ ἐλαφροῦς τινος πυρᾶς. Ὁ γλύπτης τοῦ Ἐθνικοῦ Μουσείου κ. Περαντινὸς μετὰ ἐξέτασιν τοῦ μαρμάρου βεβαιώνει ὅτι εἶναι πεντελήσιον. Ἔχει ἀπεικονισθῆ μετ' ἄλλων κεφαλῶν ἐκ Βραυρῶνος εἰς ΟΡΛΑΝΔΟΥ, Ἔργον Ἄρχ. Ἔταιρ. 1958, εἰκ. 39. Διὰ τὴν ἄδειαν τῆς νέας ἀπεικονίσεως εὐχαριστῶ θερμῶς τὸν κ. Ἰω. Παπαδημητρίου. Τὰς νέας φωτογραφίας ἐφίλοτέχνησαν ὁ κ. Τομπάζης καὶ ἡ δις Εὐα - Μαρία

Czakò. Ὑψος μέχρι τῆς κορυφῆς τῆς στεφάνης: 0.17.

<sup>2</sup> AM 1880, 45 = Münchner Archäol. Studien 89, πίν. III. WALDSTEIN, AH 165 ἐξ., εἰκ. 184. JdI 1915, 191, εἰκ. 15 (THIBRSCH). Festschrift H. Brunn, πίν. III, σ. 88 ἐξ. Πρώτη ἐσχέτισε τὴν κεφαλὴν ταύτην μετὰ ἐκ Βραυρῶνος ἢ λαβοῦσα μέρος εἰς τὰς ἀνασκαφὰς τοῦ ἱεροῦ ἐπιμελήτρια Κα Φανὴ Κουτσοκώστα. Ἡ μικρὰ κεφαλὴ εὐρίσκειται τώρα εἰς τὴν Φραγκφούρτην.

<sup>3</sup> HELBIG-AMBLUNG <sup>3</sup>, ἀρ. 876.

ὑπεράνω τοῦ ἀυχένος, ὅπου σφίγγει περισσότερο τὴν κεφαλὴν (εἰκ 1). Οὐδὲν ἴχνος χρώματος ἐσώθη ἐπ' αὐτῆς ἢ ἐπὶ τῶν βοστρύχων, ἂν καὶ θὰ ἔπρεπε νὰ συμπεράνωμεν τὴν ὑπαρξιν κοσμήματος ἐπὶ τῆς στεφάνης, πιθανῶς καὶ χρώματος πρὸς τόνωσιν τῆς κόμης.

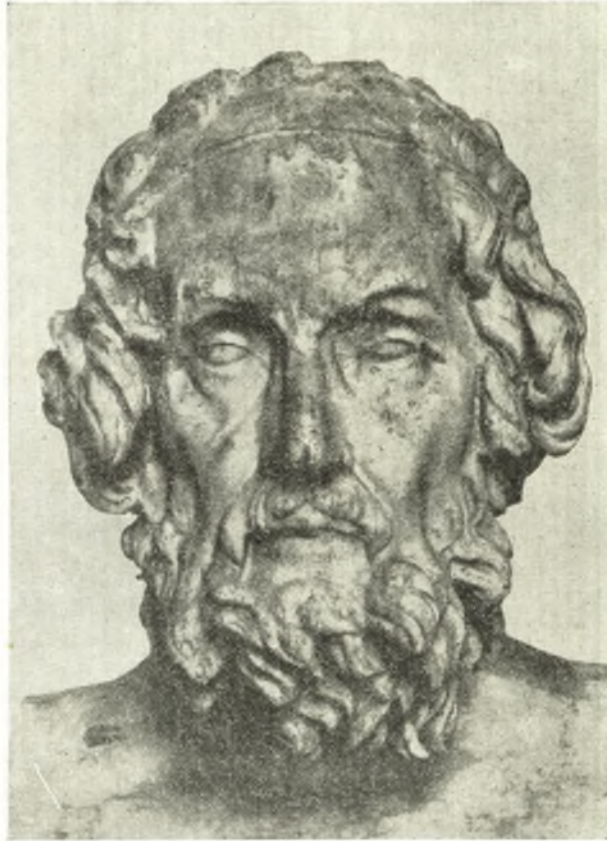
Καθαρώτερον ἀποδίδονται, εἰς διπλὴν ἐπάλληλον διάταξιν, οἱ καλύπτοντες τοὺς κροτάφους καὶ τὰ ὦτα ἐλικοειδεῖς βόστρυχοι, ἐνῶ ἐκατέρωθεν τοῦ πλοχμοῦ χωρίζονται αἱ τρίχες εὐκρινῶς, ὅχι ὁμως καὶ μὲ γραμμικὴν ἀκρίβειαν.

Τὸ πρόσωπον τῆς παιδίσκης γίνεται ὠοειδὲς κάτω, διὰ τῆς ὑπερβολικῆς λεπτύνσεως τῆς σιαγόνος, εἰς τὴν ὁποίαν μικρὸς λακκίσκος προσδίδει ἰδιαιτέραν τρυφερότητα. Ὅμοιος ἔχει σμιλευθῆ καὶ ὑπὸ τὴν ρίνα, προκαλῶν ἐπὶ τοῦ τοξοειδῶς διαμορφωμένου λεπτοῦ χεῖλους τὴν δημιουργίαν ἐρασμοῦ τριγώνου. Ἄν καὶ τὰ χεῖλη εἶναι κλειστά, ἀόρατον μειδίαμα διαγράφεται, φωτίζον ἀμυδρότατα τὸ τρυφερὸν πρόσωπον.

Ἡ ἀριστερὰ παρειὰ παρεστάθη ὀλίγον περισσότερο σαρκώδης, οἱ ὀφθαλμοὶ διαφέρουν ὡς πρὸς τὴν διάταξιν: ὁ ἀριστερός, ἐλαφρῶς λοξός, εὐρίσκειται, ὅπως καὶ ἡ ὀφρὺς, ὀλίγον ὑψηλότερον τοῦ ἄλλου.

Ἄσυνήθης καὶ περίεργος εἶναι ἡ ὕψωσις τῶν κάτω βλεφάρων, τόσον τονισμένη ὥστε νὰ σχηματίζονται ὑπ' αὐτὰ πλατεῖαι αὐλακες. Χαμηλότερον καὶ βαθύτερον τοῦ ἄλλου αὐλακώνεται ὁ δεξιὸς ὀφθαλμός. Συνδυαζόμενα ταῦτα πρὸς τὴν πτώσιν τοῦ ἄνω βλεφάρου καθὼς καὶ πρὸς τὸ ἀβαθὲς τοῦ βολβοῦ παρουσιάζουν τοὺς ὀφθαλμοὺς σμικρυνένους κατὰ τρόπον ἀπαράδεκτον δι' ὑγιᾶ ὄρασιν.

Εἰς οὐδεμίαν ἐκ τῶν ἄλλων κεφαλῶν τῆς Βραυρῶνος παρατηρεῖται ὅμοιον χαρακτηριστικόν· ἀπλῆ σύγκρισις πρὸς ταύτας ὑποστηρίζει τὴν ἰδιοτυπίαν τῆς ἐδῶ εἰκονιζομένης<sup>1</sup>. Ὅλων ἢ κατασκευῆ τοῦ προσώπου εἶναι περισσότερο σφαιρικῆ, οἱ βολβοὶ τῶν ὀφθαλμῶν περισσότερο σαρκώδεις. Προβάλλει οὕτω ἀφ' ἑαυτῆς ἢ ὑπόθεσις ὅτι ἡ νεαρὰ Ἄρκτος παρεστάθη τυφλή. Περισσότερον ἔκδηλον εἶναι τοῦτο εἰς τὰς δύο πλαγίας ὄψεις (πίν. 19). Ἄσυνήθης εἶναι ἰδίως ἡ ἀνυπαρξία ἀπολήξεως τῶν βλεφάρων

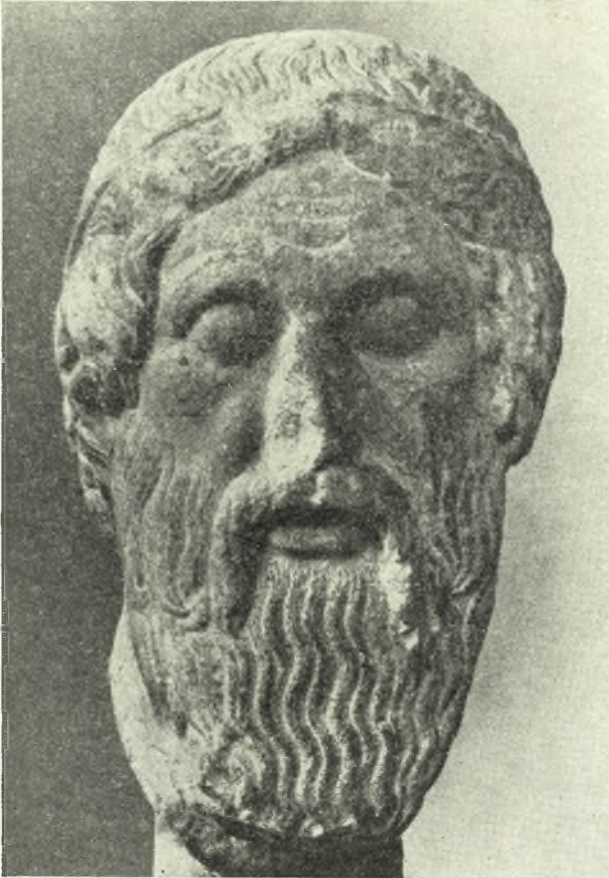


Εἰκ. 2. Κεφαλὴ τοῦ ἑλληνιστικοῦ Ὀμήρου  
(Μουσεῖον τοῦ Λούβρου)

<sup>1</sup>Πρβ. ἰδίως τὰς ἀπεικονισθείσας εἰς Ἔργον, ἔ. ἀ. εἰκ. 39.



εἰς γωνίαν, γνωρίμου ἐκ τῶν ὑγιῶν ὀφθαλμῶν, ἡ ἔλλειψις κατευθύνσεως τοῦ βλέμματος καθὼς καὶ ὁ καλύπτων τὸ πρόσωπον ἄορατος πέπλος, ἀντὶ τῆς φυσικῆς εἰς τὰς νεανικὰς μορφὰς ἀκτινοβολίας<sup>1</sup>. Οὕτε δυνάμεθα νὰ ἐρμηνεύσωμεν τὸ χαμήλωμα τῶν βλεφάρων ἐκ τῆς πιθανῆς κλίσεως τῆς κεφαλῆς πρὸς τὰ ἔμπρός. Δοκιμῆ γενομένη εἰς τὸ ἐργαστήριον τοῦ Μουσείου ἀπέκλεισε τοιαύτην τοποθέτησιν· τὸ ὑψηλὸν μέτωπον ἐκυριάρχησε τόσον, ὥστε ὅλα τὰ λεπτὰ χαρακτηριστικὰ τοῦ προσώπου σχεδὸν ἐξηφανίσθησαν. Φαίνεται οὕτω βέβαιον ὅτι ἡ κεφαλὴ δὲν ἔκλινε πρὸς τὰ κάτω, ἴσως ἐλαφρῶς μόνον πρὸς τὴν δεξιάν της πιθανώτατα πλευράν.



Εἰκ. 3. Κεφαλὴ τοῦ Ὁμήρου (Γλυπτοθήκη τοῦ Μονάχου).

(εἰκ. 2). Ἡ τυφλότης παρεστάθη ἀκριβῶς ὅπως καὶ εἰς τὴν Ἄρκτον διὰ προσεγγίσεως τοῦ ἄνω καὶ τοῦ κάτω βλεφάρου, ἀφενθέντος μόνον μικροῦ κενοῦ πρὸς δῆλωσιν τοῦ λευ-

σθησαν. Φαίνεται οὕτω βέβαιον ὅτι ἡ κεφαλὴ δὲν ἔκλινε πρὸς τὰ κάτω, ἴσως ἐλαφρῶς μόνον πρὸς τὴν δεξιάν της πιθανώτατα πλευράν.

Τὴν ἐξήγησιν περὶ τυφλότητος στηρίζει καὶ τὸ φανερὸν ἰδίως εἰς τὴν πλαγίαν ὄψιν τραγικώτερον ἴσως γνώρισμα τοῦ κενοῦ ὀφθαλμοῦ: ἀντὶ ὁ βολβὸς νὰ καμπυλώνεται, εἶναι κοίλος, ἀνύπαρκτος ὡς μέσον συνδέσεως μετὸν ἔξω κόσμον.

Διὰ τῆς ἐρμηνείας ταύτης ἀποκτᾶ νέον περιεχόμενον ἡ κεφαλὴ μὲ τὸ μικρὸν στόμα, μὲ τὰ λεπτὰ χαρακτηριστικά, τὴν ρῖνα καὶ τὴν ἀσθενικὴν σιαγόνα. Σιωπηλὴ ἐγκαρτέρησις εἶναι χυμμένη ἐπὶ τοῦ παιδικοῦ προσώπου<sup>2</sup>.

Ἐκ τῆς πλαστικῆς προσφέρεται ἓν μόνον παράλληλον πρὸς σύγκρισιν μὲ τὴν Ἄρκτον: ἡ κεφαλὴ τοῦ ἐλληνιστικοῦ Ὁμήρου, παραδοθεῖσα διὰ πλήθους ἀντιγράφων τῶν ρωμαϊκῶν χρόνων. Εἰκονίζομεν ἐδῶ μίαν ἐκ τῶν περισσότερων ἐξηρητημένων ἀπὸ τοῦ πρωτοτύπου, τὴν προτομὴν τοῦ Λούβρου

1 «Eine tief eingeschnittene Furche trennt das gehobene Lid des geöffneten Auges von der vor der Braue herabsteigenden Haut. Diese Falte, «Deckfalte» genannt, nimmt mit den Jahren an Tiefe an», A. MAGNUS, Darstellung des Auges, 38 ἐξ. Τοῦ ἰδίου: Büsten des Homer, 28 κ.ἐξ.

2 Ὁ ἐγκριτος ὀφθαλμολόγος κ. Β. Δημησιάνος εἶχε τὴν ἐξαιρετικὴν εὐγένειαν νὰ ἐξετάσῃ τὴν κεφαλὴν μὲ προσοχὴν καί, συμφωνήσας πρὸς τὴν ὑπόθεσιν τῆς τυφλότητος, ἀπέστειλε τὴν ἰατρικὴν γνωμάτευσίν του,

τὴν ὁποῖαν παραθέτω: «Βλεφαρικὸν ἄνοιγμα κατ' ἀμφοτέρους τοὺς ὀφθαλμοὺς προδήλως ἐστενωμένον καὶ μικρότερον δεξιά. Εἰς τὸν ἀριστερὸν ὀφθαλμὸν ἐλαφρὰ ψευδόπτωσις τοῦ ἄνω βλεφάρου, ἐλαφρὰ παραμόρφωσις τοῦ ἐλευθέρου ἄκρου του καὶ ἐκτρόπιον τοῦ κάτω. Σφαιρικότης προσθίου βολβικοῦ ἡμιμορίου σχετικῶς πεπλατυσμένη, ἐκδήλως κατ' ἀριστερὸν ὀφθαλμὸν συνεπιεῖ ἀτροφικῆς συρρικνώσεως τοῦ βολβοῦ.

Αἱ ἀνωμαλῖαι αὗται ἀποβαίνουσιν ἔκδηλοι ἐν συγκρίσει πρὸς ἄλλα παρόμοια γλυπτὰ τῆς ἰδίας ἐποχῆς».

κοῦ ὀφθαλμοῦ. Σκιαζόμενος ἰσχυρῶς ὑπὸ τῶν βλεφάρων ἔχει ὑποχωρήσει οὗτος εἰς τὸ βάθος, ὁ σχετικῶς μικρὸς βολβὸς ἐξέχει περισσότερον παρ' ὅτι εἰς τὴν Ἄρκτον<sup>1</sup>.

Ἐνῶ παλαιότερον, κατὰ τὸν 5<sup>ον</sup> αἰῶνα, ὁ τυφλὸς ἀοιδὸς παρίσταται μὲ κλειστοὺς τοὺς ὀφθαλμούς — τύπος Ἐπιμενίδου (εἰκ. 3) — εἰς τὴν ἑλληνιστικὴν ἐποχὴν συναντῶμεν καθιερωμένην πλέον τὴν ὑποβλητικὴν παράστασιν τοῦ ὀφθαλμοῦ κενοῦ ἀπὸ φῶς<sup>2</sup>.

Ἐν τούτοις, ἤδη ἀπὸ τοῦ 5<sup>ου</sup> αἰῶνος, εἶχον, φαίνεται, προχωρήσει οἱ ζωγράφοι εἰς νέας ἀναζητήσεις ἀποδόσεως τῆς τυφλότητος μυθικῶν κυρίως προσώπων: τοῦ κιθαροδοῦ Θαμύριδος, τῶν Γραιῶν, πιθανῶς καὶ τοῦ Φινέως.

Ὁ Θάμυρις εἰκονίζεται ἐπὶ τῶν ἀγγείων μόνον σπανίως μετὰ τὴν τιμωρίαν του, συχνότερον εἰς τὴν πρὸ τῆς τυφλώσεως κατάστασίν του, χωρὶς ὑποδήλωσιν αὐτῆς. Ὁ HAUSER μάλιστα ἐπρόσεξεν ὅτι, ἐνῶ κύριον θέμα τοῦ μύθου εἶναι ἡ οἰκτρά ἤττα τοῦ κιθαροδοῦ, ἀντιθέτως ἐπὶ τῶν ἀγγείων ὅλα ὑποδηλοῦν μᾶλλον νίκην του, ἡρμηνευσσε δὲ τοῦτο ἐκ τῆς πιθανῆς ὑπάρξεως πίνακος μὲ τοιαύτην παράστασιν<sup>3</sup>.

Διαφορετικὴ εἶναι ἡ παράστασις ἐπὶ τῆς ὑδρίας τῆς Ὁξφόρδης<sup>4</sup>. Ὁ μουσικὸς ἔχει ἤδη τυφλωθῆ καὶ χειρονομεῖ ζωηρῶς. Ἡ λύρα του, κατεαγυῖα, ἔχει ριφθῆ κατὰ γῆς, αἱ κινήσεις εἶναι τεταραγμέναι. Βασίμως ὁ HAUSER ὑπέμνησε τὴν σχετικὴν περιγραφὴν τῆς Δελφικῆς Νεκυίας τοῦ Πολυγνώτου ὑπὸ τοῦ Πausανίου. Πλησίον τοῦ Πελίου παρίστατο ὁ Θάμυρις, τοῦ ὁποῦ «*διεφθαρμένοι αἱ ὄψεις καὶ ταπεινὸν ἐς ἅπαν τὸ σχῆμά ἐστι καὶ ἡ κόμη πολλὴ μὲν ἐπὶ τῆς κεφαλῆς, πολλὴ δὲ αὐτῷ καὶ ἐν τοῖς γενείοις· λύρα δὲ ἔρριπται πρὸς τοῖς ποσὶ, κατεαγότες αὐτῆς οἱ πῆγχεις καὶ αἱ χορδαὶ κατερρωγυῖαι*» (ΠΑΥΣ. X 30, 8).

Ἄν πράγματι ἐξαρτᾶται ἡ εἰκὼν ἀπὸ τὸν Πολυγνώτειον πίνακα, θὰ ἐσήμαινε τοῦτο, ὅπως ἐπρόσεξεν ὁ HAUSER, ὅτι ἔχομεν ἐπὶ τῶν ἀγγείων ἀπηγήσεις καὶ ζωγραφικῶν πινάκων ἢ τοιχογραφιῶν, αἵτινες εὐρίσκοντο ἐκτὸς τῶν Ἀθηνῶν (πρᾶγμα ὄχι ἀνεξήγητον, ἀφοῦ πιθανῶς ἐξετίθεντο εἰς τὰ ἐργαστήρια τῶν καλλιτεχνῶν προσχέδια ἢ ἀντίγραφα τῶν δημιουργιῶν των). Ἀνεξαρτήτως τούτου δικαιούμεθα νὰ συμπεράνωμεν ὅτι ὁ Πολύγνωτος, ἐκτὸς τῶν ἄλλων νεωτερισμῶν του, θὰ ἐπροχώρησεν εἰς τὴν ὑποδήλωσιν τῆς τυφλότητος ὄχι ἀπλῶς διὰ παραστάσεως κλειστοῦ τοῦ ὀφθαλμοῦ,

1 Κεφαλὴ Ὀμήρου: HEKLER, Portraits antiques, πίν. 117 b. SCHEFOLD, Bildnisse 142-144. BOEHRINGER, Homer, πίν. 77 σ. 114 ἔξ. LAURENZI, Ritratti, πίν. 45, ἀρ. 113. BUSCHOR, Hellenist. Bildnis., 49. G. RICHTER, Three Critical Periods, εἰκ. 47 καὶ σ. 24. HAFNER, Späthellenistische Bildnisplastik, 20, 65 ἔξ.

2 Τύπος Ἐπιμενίδου: HEKLER, πίν. 3. SCHEFOLD, 62-63. BOEHRINGER, ἔ.ἀ. πίν. 6-8. SCHWEITZER, Studien zur Entstehung des Portraits, 54. LAURENZI, ἔ.ἀ. πίν. II, 6. G. RICHTER, ἔ.ἀ. εἰκ. 46 καὶ σ. 25. Πρὸς τὴν ὑπὸ τοῦ BERNOULLI, Gr. Ikon. I, 13, περιγραφὴν τοῦ τυφλοῦ Ὀμήρου: «Die Blindheit, für die es genau genommen keinen plastischen Ausdruck gibt, ist durch die Verkümmerng der Augen angedeutet, teils durch die Kleinheit der Augäpfel und der Lidöffnung, teils durch den Schwund der Fettpolster unter den Brauen und

die dadurch entstandenen, von der eingeschrumpften Haut bedeckten Höhlungen in den Augwinkeln, zugleich aber durch den leeren nicht fixierenden, sondern ins Unbestimmte gerichteten Blick». Τὸ τρίτον κατὰ Bernoulli χαρακτηριστικόν, ἡ ἐλαφρὰ ὑψωσις τῆς κεφαλῆς πρὸς τὰ ἄνω, ἐλλεῖπει ἀπὸ τὴν κεφαλὴν τῆς Ἄρκτου. Διὰ τὴν κεφαλὴν τοῦ Ὀμήρου ὑποθέτει ὁ Buschor ὅτι ἀνῆκεν εἰς ἄγαλμα τὸ ὁποῖον τὸν παρίστανε βαδίζοντα καὶ κρατοῦντα ἀφ' ἑνὸς ράβδου, ἀφ' ἑτέρου τὴν λύραν τοῦ ραψωδοῦ.

3 ÖJh 8, 1905, 39. METZGER, Représent., σ. 31. Ὑδρία Βατικανοῦ: SCHEFOLD, Bildn., 58, 2. BEAZLEY, ARV 656.

4 ÖJh ἔ.ἀ. 37, εἰκ. 3. JdI 30, 1915, 115 καὶ 31, 1916, 205, εἰκ. 20. CV. Ashmol. Mus., πίν. 32, 1. BEAZLEY, ARV 702, 105.



ὅπως βλέπομεν εἰς τὴν ὑδρίαν τῆς Ὁξφόρδης, ἀλλὰ διὰ μέσου ζωγραφικωτέρου, περισσότερο ὑποβλητικοῦ.

Ἄλλο θέμα τὸ ὁποῖον ἔδιδεν ἀφορμὴν εἰς τὴν ἀντιμετώπισιν τῆς παραστάσεως τῆς τυφλότητος εἶναι ὁ μῦθος τῶν τριῶν Γραιῶν.

Ἐν ἓκ τῶν ἐλαχίστων ἀγγείων ἅτινα τὸ ἱστοροῦν εἶναι ἡ ἐρυθρόμορφος πυξίς τοῦ



Εἰκ. 4. Ἐρυθρόμορφος πυξίς τοῦ Ἐθνικοῦ Μουσείου.

Ἐθνικοῦ Μουσείου (εἰκ. 4-5)<sup>1</sup>. Ἄν καὶ παρουσιάζει μικρογραφικὰς τὰς εἰς κύκλον συντεταγμένας μορφὰς ἐφρόντισεν ἐν τούτοις ὁ περὶ τὸ 430 π.Χ. ζωγράφος ταύτας καλλιτέχνης νὰ ὑποδηλώσῃ ποία ἐκ τῶν Γραιῶν κατέχει τὸν ὀφθαλμόν. Εἶναι ἡ δεξιὰ καὶ ὀπισθεν τοῦ Περσέως καθημένη. Σχεδὸν ἔρπον σπεύδει ὁ Περσεὺς καὶ ὑψώνει τὴν χεῖρα ἵνα ὑποκλέψῃ τὸν πρὸς τὴν ἄλλην ἀδελφὴν προσφερόμενον ὀφθαλμόν. Ἡ ἐπὶ τῆς παλάμης τῆς πρώτης Γραιῆς σαφῶς διακρινομένη μαύρη στιγμή, ἡ περιβαλλομένη ὑπὸ κύκλου, δηλοῖ ἀναμφιβόλως τὴν κόρην τοῦ ὀφθαλμοῦ.

Περισσότερα προσφέρει τὸ θραῦσμα τῆς Δήλου μὲ τὴν ἐξαιρετικὴν τέχνην τοῦ ζωγράφου τῆς φιάλης (εἰκ. 6). Ὁ SIR JOHN D. BEAZLEY, εἰς τὸν ὁποῖον ὀφείλομεν καὶ τὴν

<sup>1</sup> Ἄρ. εἰδ. 1921. C. C. 1956. AM 1886, 365 πίν. X. JdI 10, 1895, 59, εἰκ. 6. JHS 1947, 9.



ἐρμηνεῖαν τῆς παραστάσεως, διέγνωσεν ὅτι ἢ πρὸ τοῦ Περσέως γυναικεία μορφή μὲ τὴν λευκὴν κόμην, ἣτις ἀπεδόθη δι' ἀπλοῦ περιγράμματος, πρέπει νὰ εἶναι μία ἐκ τῶν Γραιῶν. Συμφώνως πρὸς τὴν περιγραφὴν τοῦ CHARLES DUGAS, ὁ νεκρὸς ὄφθαλμὸς εἶναι «indiqué par une tache brun clair», δὲν ἀποκλείεται ὅμως νὰ ἐχρησίμευε τοῦτο ἀπλῶς ὡς ὑπόστρωμα δι' ἄλλο ἀνοικτότερον χρῶμα <sup>1</sup>.



Εἰκ. 5. Ἐρυθρόμορφος πυξίς τοῦ Ἐθνικοῦ Μουσείου.

Βέβαιον εἶναι πάντως ὅτι καὶ ἂν ἀκόμη ἡ ἀχνότης τοῦ ὀφθαλμοῦ ὀφείλεται ἐν μέρει εἰς τὴν κακὴν διατήρησιν, παρεστάθη διαφορετικὸς τοῦ ὀφθαλμοῦ τοῦ Περσέως. Ὑπὸ τὴν ὀφρὺν διακρίνεται μόνον τὸ ἐν βλέφαρον, πιθανώτατον εἶναι ὅτι παρελείφθη ἡ δὴλῳσις καὶ τοῦ κάτω.

Δὲν ἔχομεν ἀρκετὰ στοιχεῖα ἵνα συμπεράνωμεν ἂν καὶ πῶς θὰ παρίστατο τοῦ Φινέως ἡ τυφλότης κατὰ τὸν προχωρημένον 5<sup>ον</sup> αἰῶνα. Ἀναμφίβολον εἶναι ὅτι μὲ κλειστοὺς τοὺς ὀφθαλμοὺς θὰ παρίστατο οὗτος εἰς τὸν θρόνον τοῦ Ἄμυκλαίου (ΠΑΥΣ. III 18, 8), ὅπως καὶ εἰς τὴν λάρνακα τοῦ Κυψέλου (ΠΑΥΣ. V 17, 4), δὲν φαίνεται δὲ

<sup>1</sup> Délos XXI, πίν. 55, 4 καὶ σ. 65, 68, 4, JHS 1947, 7-9 (BEAZLEY). Περβ. JHS 1949 - 50, 8.



διαφορετική ή παράστασις τοῦ Φινέως ἐπὶ τῆς ὁμωνύμου κύλικος τοῦ Würzburg, ἂν κρίνωμεν ἐκ τοῦ σχεδίου τοῦ REICHHOLD <sup>1</sup>.

Οὔτε οἱ ζωγράφοι τῶν ἐρυθρομόρφων ἀγγείων ἐνεωτέρισαν σημαντικῶς ὡς πρὸς τοῦτο. Ἐπὶ τοῦ κρατήρος τοῦ Λούβρου παρέστησεν ὁ ζωγράφος τοῦ Λένινγκραντ τὴν τυφλότητα τοῦ Φινέως διὰ τοῦ περιορισμοῦ τῆς δηλώσεως τοῦ ὀφθαλμοῦ εἰς μίαν μόνην, τὴν γραμμὴν τοῦ ἄνω βλεφάρου, τοῦτο δὲ κατὰ τὰ τέλη τῆς ἀρχαϊκῆς τέχνης καὶ τὴν αὐγὴν τῆς κλασικῆς <sup>2</sup>. Τὸν τρόπον τοῦτον ἠκολούθησεν ὁ ὀλίγον μόνον νεώτερος ζω-



Εἰκ. 6. Θραῦσμα ἀγγείου ἐρυθρομόρφου (Μουσεῖον τῆς Δήλου).

γράφος εἰς τὸν ἀμφορέα τοῦ Λονδίνου μὲ τὴν δραματικὴν εἰκόνα τοῦ ὀρθίου τυφλοῦ Φινέως, ὅστις, τείνων ἰκετευτικῶς τὰς χεῖρας, ἀναφωνεῖ ΘΕΟΙ, ΘΕΟΙ <sup>3</sup>.

Αἱ ὀλίγαι ἐκ τῶν ἄλλων ἀγγείων ἐνδείξεις ἐπιτρέπουν νὰ συμπεράνωμεν ὅτι ἤδη ἀπὸ τοῦ δευτέρου ἡμίσεος τοῦ 5<sup>ου</sup> αἰῶνος π.Χ. εἶχον προχωρήσει οἱ ζωγράφοι εἰς ὑποβλητικὴν ἀπόδοσιν τῶν τυφλῶν ὀφθαλμῶν. Ἡ πολὺ νεωτέρα κεφαλὴ τῆς Ἄρκτου εἶναι τὸ παλαιότερον γνωστὸν πλαστικὸν ἔργον τὸ ἀποδίδον τούτους μὲ τὸν ἴδιον τρόπον ὅστις ἐπεκράτησε διὰ τὴν κεφαλὴν τοῦ Ὀμήρου εἰς τὴν ἑλληνιστικὴν ἐποχὴν. Πότε ὁμως εἶναι δυνατὸν νὰ χρονολογηθῇ ἡ κεφαλὴ τῆς μικρᾶς τυφλῆς;

Ἐὰν ἐσώζετο μετὰ τοῦ σώματος, ὅπως δύο ἄλλαι ἐκ τῶν Ἄρκτων, θὰ ἐβοήθουν

<sup>1</sup> FR. πίν. 41. PFUHL, MuZ, εἰκ. 164. RUMPF, Chalk. Vasen, ἀριθ 20 πίν. 40 - 4. LANGLOTZ, Κατάλ. Würzburg ἀρ. 164, πίν. 26 - 27. BUSCHOR, Gr. Vasenmalerei, εἰκ. 75.

<sup>2</sup> Λούβρου G 364. ROTTIER, πίν. 133. CVd πίν. 27, 8, 11 καὶ 282: «Oeil d'aveugle à raupière fermée». ROSCHER, ML. εἰς λ. *Phineus*, σ. 2366. BEAZLEY, ARV 374.

<sup>3</sup> Λονδίνον E 291. W. V. C πίν. 8, 1. C. V. πίν. 48, 3. AZ 1880, πίν. 12, 1. BEAZLEY, ARV 441. Ἄλλαι παραστάσεις Φινέως: Ὑδρία. MILLINGEN, AVM, πίν. 15. STACKELBERG, Gr. Hell., πίν. 38, 1-2. BEAZLEY, ARV, 400. Ἀμφορεὺς Λονδίνου E 302: AZ 1880, πίν. 12, 2. CV πίν. 53, 2. BEAZLEY, ARV, 443.

εἰς τὴν κατάταξίν του ἢ στάσις, ἢ κίνησις, ἢ πτυχολογία. Τὸ ἐν ἓκ τῶν ἀγαλματίων τούτων, ἢ μὴ εἰσέτι εἰκονισθεῖσα κόρη, ἥτις κύπτουσα τὴν κεφαλὴν καὶ ἀνασηκῶνουσα τὸ ἄκρον τοῦ χιτῶνος, τοῦ «κροκωτοῦ», κρατεῖ διὰ τῶν χειρῶν πτηνόν, ἔχει ὁμοίαν συγκέντρωσιν ὅπως ὁ Δημοσθένης τοῦ Πολυεύκτου, καθὼς καὶ ἡ παιδίσκη τοῦ Palazzo Grazioli, τόσην ὁμοιότητα ὡς πρὸς τὴν παράστασιν τοῦ «τρέμοντος» χιτῶνος μὲ τὴν Νικησὴ τῆς Πριήνης, ὥστε φερόμεθα νὰ τὴν κατατάξωμεν μεταξὺ τούτων εἰς τὰς ἀρχὰς τοῦ 3ου καὶ ὄχι πλησίον ἀρχαιοτέρων ἔργων τοῦ τέλους τοῦ 4ου αἰῶνος π.Χ.<sup>1</sup>

Ὅλα τὰ ἔργα ἐκεῖνα συγκεντρώνουν τὰ νέα μορφικά, χαρακτηριστικά, ὅπως τὰ διέτύπωσεν ὁ HORN, ἥτοι: τὸν νέον ρεαλισμὸν καὶ τὴν σταθερότητα τῆς μορφῆς, τὴν ἀπλὴν κυβικότητα ἐκφραζομένην ἀφ' ἑνὸς μὲ τὴν συγκέντρωσιν καὶ τὴν ἀπομόνωσιν τῶν δυνάμεων, ἀφ' ἑτέρου μὲ τὴν πλαστικὴν συγκέντρωσιν μέχρι τοῦ βαθμοῦ τῆς ἀκινήτου ἀπολιθώσεως<sup>2</sup>.

Ὅλιγον ἀρχαιότερα φαίνεται ἡ δευτέρα, ἢ πλήρως σωθεῖσα γελαστὴ «Ἄρκτος», τῆς ὁποίας ἐπαναλαμβάνομεν ἐδῶ τὴν γνωστὴν ἀπεικόνισιν (εἰκ. 7)<sup>3</sup>. Χωρὶς νὰ θέλωμεν νὰ προκαταλάβωμεν τὴν ὀριστικὴν δημοσίευσιν σημειώνομεν τὴν ἀφθονον, πλατεῖαν πτύχωσιν τοῦ ἀπὸ τῆς χειρὸς πίπτοντος ἱματίου, τὴν παρεμβολὴν μεταξὺ αὐτοῦ καὶ τοῦ σώματος καθέτου ἐσκιασμένης γραμμῆς, τὴν διὰ τῆς στροφῆς τῆς κεφαλῆς πρὸς τὴν πλευρὰν ταύτην, τὴν πλουσιωτέραν, τόνωσιν τῆς μονοπλεύρου συγκεντρώσεως τοῦ βάρους.

Συντελεστικὸς εἰς τὴν ἔκφρασιν τῆς κινήσεως εἶναι καὶ ὁ τρόπος παραστάσεως τοῦ ἀνέτου σκέλους, εἰς ἀρκετὴν ἀπόστασιν ἀπὸ τοῦ ἄλλου, καθὼς καὶ ἡ ἀπὸ τοῦ γόνατος ἀνερχομένη διαγώνιος. Δὲν θὰ εὗρη τις ἐπὶ τῶν ἀττικῶν ἐπιτυμβίων στηλῶν παράλληλον ὁμοίαν μορφικῆς πληρότητος μεταξὺ τῶν παραστάσεων κορασίδων, αἵτινες εἶναι ἀπλούστερον ἐνδεδυμένα<sup>4</sup>. Παρομοίαν παράστασιν τῶν πτυχῶν τοῦ ἱματίου, καθὼς καὶ κινήτικότητα τῆς στάσεως συναντῶμεν ἀργότερον εἰς τὰς πρὸ τοῦ «τελευταίου ἀττικοῦ ἐπιτυμβίου ἀναγλύφου», τοῦ μὲ τὴν ἐπιβλητικὴν γυναικείαν μορφὴν, μεγάλαν ἀττικὰς στήλας, τὰς ἐχούσας σχῆμα ναῖσκου<sup>5</sup>.

Ἄν τολμῶμεν νὰ συγκρίνωμεν τὴν μορφὴν τῆς γελαστῆς παιδίσκης πρὸς τὰς σαρκώδεις ἐκείνας τῶν ὠρίμων γυναικῶν γίνεται τοῦτο διότι διὰ τῆς ἑορταστικῆς ἀφθονίας τῶν πτυχῶν τῆς ἔχει δοθῆ πλαστικὴ πληρότης, ὄχι ἄμοιρος καὶ ἐπισημότητος, σχεδὸν ἀπροσαρμόστου μὲ τὴν ἡλικίαν τῆς. Ἐκεῖ, εἰς τὰς πρὸ τοῦ νόμου τοῦ 317 π.Χ. χρονολογουμένας στήλας, ἔχει πιθανῶς τὴν θέσιν τῆς ἢ γελαστῆ παιδίσκης τῆς Βραυρῶνος.

Τὴν διαφορὰν τῶν Ἄρκτων ἀπὸ ἔργα ἀντιπροσωπευτικὰ τῶν μέσων τοῦ τρίτου αἰῶνος π.Χ. σπουδάζομεν εἰς τὸ χαριέστατον ἀγαλμάτιον τῆς Βουδαπέστης, εἰς τὸ

1 Ἀκέφαλον ἀγαλμάτιον Ἄρκτου: Ἔργον 1959, σ. 36. Δημοσθένης: HEKLER, Portr., πίν. 56. SCHUCHHARDT, Gr. K., 382, εἰκ. 350. BUSCHOR, Bildnisstufen, 177 ἐξ. LAURENZI, Ritr., ἀρ. 61 πίν. 22 καὶ 48. Περὶ τοῦ κροκωτοῦ ἐνδύματος τῶν Ἄρκτων βλ. DEUBNER, AF, 207. Παιδίσκη τοῦ Palazzo Grazioli: BR. - BR, πίν. 540. BIBBER, Hell. Pl., εἰκ. 544 καὶ σ. 138. Νικησὴ Πριήνης: SCHUCHHARDT, Gr. Kunst., εἰκ. 353 καὶ σ. 387. LIPPOLD, Gr. Pl., πίν. 121, 2. ALSCHER, Gr. Pl. IV, πίν. 4.

2 Hellenist. Gewandst., 98.

3 Ἔργον 1959, 36, εἰκ. 38.

4 Ἀττικαὶ στήλαι: CONZE, πίν. 154-157, 161-163, 167, 169, 176. DIEPOLDER, AGr., πίν. 37, 52, 1. COLLIGNON, Stat. funér., σ. 192, εἰκ. 118.

5 CONZE, 1087, πίν. 22. DIEPOLDER, ἔ. ἀ., πίν. 43 καὶ 47. JOHANSEN, At. Grave - rel. 30, εἰκ. 14. Τὸ «τελευταῖον ἀττικὸν ἐπιτύμβιον ἀνάγλυφον»: BUSCHOR, Plastik<sup>2</sup>, σ. 93.



όποιοι έχει αφιερώσει ο GERHARD KRAHMER μίαν εκ τῶν ἐξαιρετικῶν ἐκείνων ἀληθινῶν μελετῶν του, αἵτινες ἀπετέλεσαν σταθμὸν εἰς τὴν διευκρίνησιν τῶν μορφικῶν φάσεων τῆς ἐλληνιστικῆς τέχνης<sup>1</sup>.



Εἰκ. 7. Ἄγαλματιον Ἄρκτου ἐκ Βραυρῶνος (Ἐθνικὸν Ἀρχαιολογικὸν Μουσεῖον).

Συγκρινομένη μετὰ τὴν κεφαλὴν τοῦ ἀγαλματίου τούτου, ὅπου ἡ φωσφορίζουσα

<sup>1</sup> Archäol. Ertesito 41, 1. HORN, Gewandst., 46. KLEINER, Tanagrafiguren, 169. LIPPOLD, Gr. Pl., 349 καὶ πίν. 121, 1. Ἀπεικόνισις τῆς κεφαλῆς τοῦ ἀγαλμα-

τίου τῆς Βουδαπέστης: RM 53, 1938, πίν. 13 σ. 78 (HORN) καὶ AJSCHER, Gr. Pl. IV, πίν. 3 d/e (πίν. 3 a-c τὸ ὅλον).

ἐναλλαγή διαλύει τὴν πλαστικὴν σύστασιν τῆς ἐπιδερμίδος, κρατεῖ εἰσέτι ἡ κεφαλὴ τῆς τυφλῆς κορασίδος διάχυτον τὴν ἠρέμησιν ἐφ' ὅλου τοῦ προσώπου καὶ ὁμαλὴν τὴν διπλασίαν τῆς ἐπιφανείας. Εἶναι φανερόν ἐξ ἄλλου ὅτι οὔτε παρὰ τὴν γελαστὴν παιδίσκην ἔχει θέσιν, κυρίως ἔνεκα τοῦ διαφοροτικοῦ ψυχολογικοῦ περιεχομένου.

Ἀπὸ τὴν τέχνην τοῦ 4<sup>ου</sup> αἰῶνος τὴν ἀποχωρίζει «τὸ βάθος μιᾶς νέας ἀνθρωπίνης εἰκόνος», τὸ ὅτι δὲν εἶναι πλέον «φορεὺς ὑπερπροσωπικοῦ κόσμου καὶ τῆς ἀποστολῆς του»<sup>1</sup>, ἀλλὰ εἰδικὴ περίπτωσις ἀτομικῆς μοίρας.

Μεταβατικὴ ἀπὸ τὴν κυριαρχημένην, τὴν ἀμετάβλητον εἰσέτι μορφήν τοῦ 4<sup>ου</sup> αἰῶνος εἰς τὴν νευρικὴν εὐαισθησίαν κεφαλῶν τοῦ τύπου Μενάνδρου, ἔχει ἡ μικρὰ τυφλὴ τὴν θέσιν τῆς παρὰ τὴν καμπὴν τοῦ αἰῶνος, εἰς τοὺς περὶ τὸ 300 π.Χ. χρόνους.

Εἰς τὰ ἀνωτέρω μνημονευθέντα ἀγαλμάτια κορασίδων ἀξίζει νὰ προστεθοῦν καὶ ὀλίγα παρόμοια, τὰ ὁποῖα ἀνέσυρε τελευταίως ἐκ τῆς λησμοσύνης ἡ MARGARET BIEBER. Παλαιὰ εὐρήματα ἐκ τοῦ ἱεροῦ τῆς Εἰλειθυίας εἰς τὸν Ἴλισόν ἀποκτοῦν τώρα νέαν ἐπικαιρότητα. Διότι ἀποτελοῦν μετὰ τῶν ἐκ Βραυρῶνος, ἀν' ἐξαιρέσωμεν τὰ σποραδικὰ ἐκ τῶν Ἀσκληπιείων, δεύτερον σύνολον παιδικῶν ἀγαλματίων τῶν ἀρχῶν τῆς ἑλληνιστικῆς ἐποχῆς<sup>2</sup>.

Δὲν εἶναι δυστυχῶς γνωστὰ αἱ συνθήκαι τῆς εὐρέσεώς των. Οὔτε ὁ πρῶτος ἀσχοληθεὶς μὲ αὐτὰ Furtwängler, οὔτε ὁ Sybel ἀναφέρουν τι σχετικῶς, οὔτε καὶ τὸ εὐρετήριο τῶν γλυπτῶν τοῦ Ἐθνικοῦ Μουσείου, τὸ ὁποῖον, χάρις εἰς τὴν μόνιμον φροντίδα τοῦ μακαρίτου Παναγιώτου Καστριώτη, ἦτο πάντοτε ἐνημερωμένον, δίδονται περισσότεραι πληροφορίες.

Ἐπειδὴ δὲν εἰκονίζονται συνήθως ὅλα μαζί, δίδομεν ἐδῶ νέας φωτογραφικὰς ἀπεικονίσεις των (εἰκ. 8 καὶ πίν. 20-21<sup>3</sup>).

Προτιρέων τῆς ἐποχῆς του εἶχε τονίσει ὁ FURTWÄNGLER τὸν θρησκευτικὸν χαρακτήρα τῶν ἀγαλματίων τῆς Ἄρκτας, στηριχθεὶς κυρίως εἰς τὴν μετ' αὐτῶν εὐρεθεῖσαν ἐπιγραφὴν, ἣτις βεβαίωσι ὅτι ἦσαν ἀφιερωμένα εἰς τὰς Εἰλειθυίας. Ἀργότερον ὁ ΣΒΟΡΩΝΟΣ ἐξέθεσε πλατύτερον διατὶ ἦσαν ἀναθήματα εἰς τὰ ἱερά, στερούμενα ρωπογραφικοῦ χαρακτήρος<sup>4</sup>.

Εἰς τὴν ὑπὸ τοῦ Σβορώνου συγκεντρωθεῖσαν βιβλιογραφίαν ἄς προστεθῆ καὶ ἡ ὑπὸ τοῦ BULLE ἀπεικόνισις τῆς πληρέστερον τῶν ἄλλων σωθείσης κορασίδος (πίν. 20)<sup>5</sup>.

Ἡ μικρὰ αὕτη τῆς Ἄρκτας, ἡλικίας, κατὰ τὸν Bulle, μέχρις ἐνὸς καὶ ἡμίσεος ἔτους, ἔχει πρόσωπον καὶ κόμμωσιν τόσον συγγενῆ μὲ μίαν ἐκ τῶν κεφαλῶν τῶν Ἄρκτων, ὥστε θὰ ἔκλινέ τις νὰ πιστεύσῃ ὅτι προέρχονται ἐκ τοῦ αὐτοῦ ἐργαστηρίου. Δὲν λείπει οὔτε ὁ ὑπεράνω τοῦ ὑψηλοῦ μετώπου πλοχμός. Αἱ διασταυρούμεναι ταινίαι αἱ συγκρα-

1 BUSCHOR, Bildnisstufen, 11-12.

2 BIEBER, Hellenist. Pl., εἰκ. 542 καὶ σ. 137. Βλ. κατωτέρω σημ. 4.

3 Φιλοτεχνθεσίας ὑπὸ τῶν Κων. Ν. Τομπάζη καὶ Σπ. Μελετζῆ. Ἄρ. εὐρ. 693-96. SYBEL ἄρ. 591-94. AM 3, 1878, 197 (FURTWÄNGLER). BAUR, Eileithyia, 1902, 14. ÖJh 4, 1901, 209 ἐξ. (HADACZEK). COLLIGNON, Stat.

funér., 193, εἰκ. 119-120.

4 ΑΕ 1917, 78, πίν. 1-2. ΣΒΟΡΩΝΟΥ, Ἐθν. Μουσείον, σ. 315. Sudheidkundige Mededelingen 40, 1959, 28 (G. W. SALOMONSON).

5 Schöner Mensch<sup>2</sup>, σ. 137, 187, εἰκ. 1. COLLIGNON, Stat. funér., σ. 194, εἰκ. 121. Ἐδῶ κατὰ φωτογραφίαν Σπ. Μελετζῆ.



τοῦσαι τὸν ὑψηλὰ ἐξωσμένον χιτῶνα συνδέονται ἐπὶ τοῦ στήθους δι' ἐγκολπίου γνωστοῦ καὶ ἐξ ἐπιτυμβίων στηλῶν μὲ παραστάσεις κορασίδων <sup>1</sup>.

Τὸ δεύτερον ἀγαλμάτιον τοῦ καθημένου μικροτέρου παιδίου, σχεδὸν βρέφους,



Εἰκ. 8. Ἀγαλμάτιον παιδίου ἐκ τοῦ Ἴλισοῦ (Ἐθνικὸν Ἀρχαιολογικὸν Μουσεῖον).

ἔχει τὸν γνωστὸν τύπον τοῦ τείνοντος τὴν χεῖρα ἵνα λάβῃ τὸ ὑπὸ τῆς μητρὸς του προτεινόμενον ἄδυσμα ἢ σταφυλήν (εἰκ. 8) <sup>2</sup>.

Ἐκ τῶν δύο ἄλλων ἀκεφάλων ἀγαλματίων κορασίδων τῆς Ἄγρας τὸ ἓν εἶναι ἔργον καλοῦ γλύπτου τῆς ἐποχῆς (πίν. 21) <sup>3</sup>. Ἡ μικρὰ φέρει ὑψηλὰ ἐξωσμένον χιτῶνα

<sup>1</sup> DIEPOLDER, AGI., πίν. 37, 52.

<sup>2</sup> Κατὰ φωτογραφίαν Σπ. Μελετιῆ. Δὲν ἔχει τονισθῆ, ὅσον γνωρίζω, ὅτι ὁμοίον θέμα παρεστάθη ὡς ὀλόγλυφον ἐπιτύμβιον σῆμα ἐπὶ λευκῆς ληκύθου τοῦ ζωγράφου τοῦ Sabouroff (RIEZLER, W.L., πίν. 22. PFUHL, MuZ, 533. ВЕАЗЛЕУ, ARV, 561, 93). Τὸ ὅτι ἤδη ἀπὸ

τοῦ 450-440 εἰκονίζεται εἰς μνημεῖον τῆς ζωγραφικῆς τοιοῦτον ἔργον εἶναι μία εἰσέτι ἔνδειξις ὅτι συχνὰ εἰς τὴν δημιουργίαν τῶν νεκρικῶν θεμάτων προτρέχει ἡ ζωγραφικὴ (πρβ. AM 71, 1956, 127 ἔξ.).

<sup>3</sup> ВИБЕР, ἔ.ἀ. εἰκ. 542γ. ΑΕ 1917, πίν. 1. ΣΒΟΡΩΝΟΥ, Ἐθν. Μουσ., σ. 211 ἔξ. Πρβ. ἀνωτέρω σημ. 4 σ. 77.

μὲ μακρὸν διπλοῖδιον, φανερόν ἰδίως εἰς τὴν ὀπισθίαν ὄψιν. Τὸ ἀνασηκῶνει ἔμπρὸς καὶ μὲ τὰς δύο χεῖρας διὰ νὰ περιλάβῃ ἐντὸς τῆς κοιλότητος περιστεράν, ἥτις κἀθηται ἤρεμος, ἀναπαυομένη ἐπὶ τῆς οὕτω δημιουργουμένης θαλωρῆς.

Τὸ θέμα τῆς παιδίσκης ἥτις κρατεῖ πτηνὸν εἶναι γνώριμον ἐκ τῶν ἀπτικῶν ἐπιτυμβίων στηλῶν τοῦ 4<sup>ου</sup> αἰῶνος, ἄρα παλαιότερον τοῦ 317 π.Χ. Ἄπλη σύγκρισις μὲ ταύτας ἀρκεῖ ἐν τούτοις ἵνα ὑποστηρίξῃ τὴν πολυπλοκατέραν σύνταξιν τοῦ ἐνδύματος τῆς κόρης τῆς Ἄρκτος<sup>1</sup>.

Τὸ γεγονός μόνον ὅτι ὁ γλύπτης, ἀντὶ νὰ παραστήσῃ, ὡς τόσοι ἄλλοι, ἀπλοῦν χιτῶνα, ἐπρόσθεσεν ἐπ' αὐτοῦ καὶ τὸ διπλοῖδιον, προδίδει τὴν ἐπιθυμίαν του πρὸς παρὰ τὰς συνθετικὰς πτυχολογίας. Οὔτε ἐπὶ τῆς ἀναγκαστικῶς ἀπλουστερῆς ὀπισθίας ὄψεως πίπτει τὸ διπλοῖδιον τοῦτο ὁμαλῶς. Ἐδῶ γίνεται ἡ ἐκκίνησις τῶν λοξῶν γραμμῶν αἵτινες θὰ συγκεντρωθοῦν μὲ πλαστικωτέραν ἀνάπτυξιν εἰς τὴν ἀριστεράν χεῖρα, ἐκ τῆς ὁποίας ἡ διαγώνιος ἡ χωρίζουσα τὸ ἄνω ἀπὸ τοῦ κάτω σώματος θὰ διακόψῃ τὴν κάθετον φορὰν τοῦ ἐνδύματος, ἵνα σβύσῃ βαθμηδὸν ἐπὶ τῆς πλάγιας καὶ τῆς ὀπισθίας ὄψεως. Ὡσὰν νὰ μὴ ἔφθανεν ἡ ὑπὸ τὴν χεῖρα φωτοσκίασις προσετέθη καὶ ἡ ἄλλη διὰ τοῦ κάτωθεν τῆς ὀσφύος καὶ πρὸς τὰ ἔμπρὸς ἐκτεινομένου κόλπου.

Ἀντίθετος πρὸς τὸν διπλασιασμόν τοῦτον τῆς ἀμφιέσεως εἶναι ἡ ἀπλῆ στάσις μὲ τὸ ἐλαφρῶς μόνον συρόμενον ὀπισθεν ἄνετον σκέλος. Ἄρκεῖ νὰ συγκρίνῃ τις προχειρῶς τὸ ἀγαλμάτιον τοῦτο μὲ τὴν γελαστὴν κορασίδα τῆς εἰκ. 7 διὰ νὰ ἀντιληφθῇ τὴν φανεράν ἐπιστροφὴν εἰς τὴν κυβικότητα καὶ τὴν παρ' ὅλας τὰς δημιουργουμένας φωτοσκιάσεις ἐνόητα τοῦ ἀγάλματος τῆς ἄλλης μικρᾶς. Τὴν ποιότητα τῆς ἐργασίας μαρτυρεῖ καὶ ἡ προσπάθεια ὅπως ἀποδοθῇ τὸ εἶδος, ἡ ὑγρὰ ὄψις τοῦ ὑφάσματος.

Ἀσυνήθης διὰ τὴν ἐποχὴν, ὅχι ὁμως ἄνευ παραλλήλου, εἶναι καὶ ἡ ἄφθονος χρῆσις τρυπάνου πρὸς δήλωσιν τῶν λοξῶν πτυχῶν τοῦ στήθους, τῶν παρ' αὐτὰς μικροτέρων, καθὼς καὶ τῶν καθέτων αἵτινες καλύπτουν τὸ κάτω σῶμα, χωρὶς καὶ νὰ τὸ ἀναδεικνύουν. Δὲν συντρέχει διὰ τοῦτο λόγος ὅπως μὴ τὸ θεωρήσωμεν πρωτότυπον ἔργον τῶν ἐλληνικῶν χρόνων.

Ἡ κεφαλή θὰ εἶχε πιθανῶς ἐλαφρὰν κλίσιν πρὸς τὴν πλευρὰν τοῦ ἀνέτου σκέλους, ἀν κρῖνωμεν ἀπὸ τὴν ὑποχώρησιν εἰς τὸ σημεῖον τοῦτο τοῦ ὤμου καὶ τοῦ δεξιοῦ βραχίονος, ἐλαφρῶς καὶ τοῦ στήθους, τὸ ὁποῖον ἀντιθέτως προβάλλεται, ὅπως καὶ ὁ ὑπὲρ αὐτὸ ὤμος ἐκ τῆς ἀριστερᾶς πλευρᾶς. Μὴ θέλων ὁ δημιουργὸς τῆς μορφῆς νὰ τὴν ἀναπτύξῃ περισσύτερον εἰς βάθος ἐξήντησεν ὅλην τὴν δεξιοτεχνίαν του εἰς τὴν παράστασιν τοῦ ἐνδύματος, τὸ ὁποῖον ἀναπνέει, κινεῖται προβαλλόμενον, ἐνῶ τὸ σῶμα μένει σταθερόν.

Σχεδὸν ὅλα τὰ χαρακτηριστικὰ τοῦ ἔργου τὰ συναντῶμεν εἰς γνωστὸν γυναικεῖον ἀγαλμα, τὸ ὁποῖον ἀποτελεῖ σταθμὸν διὰ τὴν τέχνην τῆς ἐποχῆς του: τὴν ἀνωτέρω μνημονευθεῖσαν Νικησὴ τῆς Πριήνης<sup>2</sup>. Ἐνῶ ἔχει τὴν ἰδίαν ἀκίνητον στάσιν, ἄνευ ἰδιαίτερου τονισμοῦ τῆς ἀντικινήσεως, ὅπως καὶ ἡ μικρὰ τῆς Ἄρκτος, παρουσιάζει ἐν

1 Βλ. σημ. 4 σ. 75.

2 Βλ. σημ. 1 σ. 75.



τούτοις ἐπὶ τοῦ καλύπτοντος τὸν χιτῶνα ἱματίου ἐπαλλήλους διαγωνίους, αἵτινες διακόπτουν τὰς κυματιζούσας γραμμὰς τοῦ ὑφάσματος.

Ὑποχρεούμεθα οὕτω νὰ χρονολογήσωμεν τὴν μικρὰν τῆς Ἄγρας παρὰ τὴν Νικησῶ, ἴσως ὀλίγον μόνον παλαιότερον, εἰς τὴν πρώτην δεκαετίαν τοῦ 3<sup>ου</sup> αἰῶνος, εἰς τὰ ἔτη κατὰ τὰ ὁποῖα ὁ κυριαρχῶν «ἀπλοῦς ρυθμὸς» διασταυρῶνεται μὲ ἀναζωπύρῃσιν τῆς κληροδοτηθείσης ὑπὸ τῆς τέχνης τοῦ 4<sup>ου</sup> αἰῶνος ἀνάγκης πρὸς ἕξαρσιν τῆς πτυχολογίας ἀνεξαρτήτως τοῦ σώματος, χωρὶς νὰ θίγηται ἡ κυβικὴ συγκρότησίς του<sup>1</sup>.

Στηριζόμενοι ἐπὶ τῶν δύο ἀκεφάλων ἀγαλματίων τῆς Ἄγρας, ἐπὶ τῶν πλήρως σωζομένων τῆς Βραυρῶνος, καθὼς καὶ ἐπὶ τῶν ἄλλων ὁμοίου τύπου, ἰδίως τῶν δύο ἀπλουστέρων εἰς τὸ Palazzo Grazioli καὶ εἰς τὴν Γλυπτοθήκην τοῦ Μονάχου, δυνάμεθα νὰ φαντασθῶμεν παρομοίαν τὴν ἐμφάνισιν καὶ τοῦ ἀγάλματος τῆς τυφλῆς Ἄρκτου<sup>2</sup>. Ἐνδεδυμένη μὲ μακρὸν χιτῶνα θὰ ἐκράτει πτηνόν, ἡ συντροφία τοῦ ὁποίου θὰ εἶχε βαθύτερον νόημα παρὰ τὰ εἰς τὰς χεῖρας τῶν ὑγιῶν κορασίδων, διότι ὁ σύνδεσμος θὰ ἦτο ψυχικώτερος, ἐσωτερικὸς καὶ σιωπηλός.

Τὸ περισσότερον ἐνδιαφέρον εἶναι ὅτι κατὰ τὴν ἐποχὴν ταύτην Ἀθηναῖος γλύπτης παρέστησε τοὺς τυφλοὺς ὀφθαλμοὺς μὲ τὸν ἴδιον τρόπον τὸν ὁποῖον συναντῶμεν πολὺ ἀργότερον εἰς τὴν κεφαλὴν τοῦ ἐλληνιστικοῦ Ὀμήρου. Τὴν χρονολόγησιν τοῦ τύπου τούτου εἰς τὸν 1<sup>ον</sup> αἰῶνα π.Χ. τὴν προσδιώρισεν ἡ ἀπόδοσίς του εἰς τὸ ἐργαστήριον τῆς Ρόδου καὶ ἡ καταφανὴς ὁμοιότης του μὲ τὸν Λαοκόωντα<sup>3</sup>.

Μεταξὺ τῆς Ἄρκτου καὶ τοῦ ὑστεροελληνιστικοῦ Ὀμήρου μένει ἀσυμπλήρωτον κενὸν καὶ οὕτω δὲν γνωρίζομεν πῶς παρέστησεν ἐπὶ τρεῖς ὀλοκλήρους αἰῶνας ἡ τέχνη τὴν εἰκόνα τοῦ τυφλοῦ ποιητοῦ. Πιθανὸν εἶναι ὅτι ἤδη ἀπὸ τοῦ 5<sup>ου</sup> αἰῶνος π.Χ. οἱ ζωγράφοι, ἂν ὄχι ὁ Πολύγνωτος, τοῦλάχιστον οἱ διάδοχοί του εἶχον εὖρει ὑποβλητικὸν τρόπον παραστάσεως τοῦ κενοῦ ὀφθαλμοῦ. Ἀφοῦ δὲ ἡ κεφαλὴ τῆς Ἄρκτου βεβαιῶσι ὅτι ἀργότερον οἱ γλύπται εἶχον προχωρήσει πέραν τῆς συμβατικῆς δηλώσεως τῶν κλειστῶν ὀφθαλμῶν πρὸς ἐπιστημονικωτέραν ἀπόδοσιν τῆς παθήσεως προβάλλει ἡ ὑποψία μήπως ὁ ἐλληνιστικὸς δημιουργὸς τῆς προτομῆς τοῦ Ὀμήρου ἠκολούθησεν ὡς πρὸς τοῦτο παλαιότερον πρότυπον. Πότε ὅμως δυνάμεθα νὰ τὸ χρονολογήσωμεν;

Κινούμενος ὑπὸ τῆς πεποιθήσεως ὅτι δὲν ἦτο δυνατὸν νὰ λείπη ἀπὸ τὰς βιβλιοθήκας τῶν Διαδόχων ὁ ἀνδριὰς τοῦ Ὀμήρου εἶχεν ὑποθέσει ὁ FURTWÄNGLER ὅτι εἰς μίαν τούτων θὰ ἦτο στημένος ὁ τυφλὸς ἀοιδός, τοῦ ὁποίου μόνον ἡ κεφαλὴ ἐσώθη εἰς τόσας παραλλαγὰς<sup>4</sup>.

Εἰς ἀνάλογον συμπέρασμα ἔφθασε καὶ ὁ FR. ROULSEN: τὸ ἀρχέτυπον τῆς γνω-

1 Περὶ τοῦ ἀπλοῦ ρυθμοῦ τοῦ 3<sup>ου</sup> αἰῶνος: HORN, ἔ.ἀ. 3 ἔξ. SCHUCHHARDT, Gr. Kunst., 382 ἔξ. SCHEFFOLD, Bildn., 37 ἔξ. BUSCHOR, Pl., 99 ἔξ.

2 Grazioli: Ἀνωτέρω σ. 75 σημ. 1. Μονάχου: LAWRENCE, Late Gr. Sc., πίν. 21 καὶ σ. 17.

3 Τὰ ἱστορικὰ δεδομένα, τὰ ὁποῖα μὲ πολλὴν ἐπιμέλειαν συνεκέντρωσεν ἡ GIS. RICHTER (Three cr. per., 66 ἔξ. Πρβ. καὶ Latomus XX, 40), ἵνα ὑποστηρίξῃ παλαιότεραν χρονολόγησιν τοῦ πρωτοτύπου τοῦ Λαοκόωντος, δὲν εἶναι εὐκόλον νὰ ἐξουδετερώσουν τὴν το-

ποθέτησιν τοῦ συμπλέγματος εἰς τὰ μέσα τοῦ 1<sup>ου</sup> αἰῶνος, τὴν ὑποστηρικθεῖσαν μὲ μορφολογικὰ κριτήρια ὑπὸ τοῦ G. KRAHMER (Nachr. Gött. 1927, 1 ἔξ.). Ἐναντίον τῆς χρονολογήσεως εἰς τὸν 2<sup>ον</sup> αἰῶνα τελευταῖον ὁ HAFNER, Späthellenist. Bildnisplastik, 65. Τὴν τελευταίαν ἀποψιν ὑποστηρίζουν ὁ περιορισμὸς τοῦ συμπλέγματος εἰς μίαν κυρίαν ὄψιν, ἡ συνοδεύουσα τὰ ἔργα τοῦ 1<sup>ου</sup> αἰῶνος ἔλλειψις πηγαίου πάθους καὶ ἡ ὄχι ἀμοιρος κενότητος δεξιοτεχνία τοῦ ἔργου.

4 FURTWÄNGLER - URLICH, Denkm., 166.



Κεφαλή "Αρκτου" ἐκ Βραυρωῶνος (Ἐθνικὸν Ἀρχαιολογικὸν Μουσεῖον).



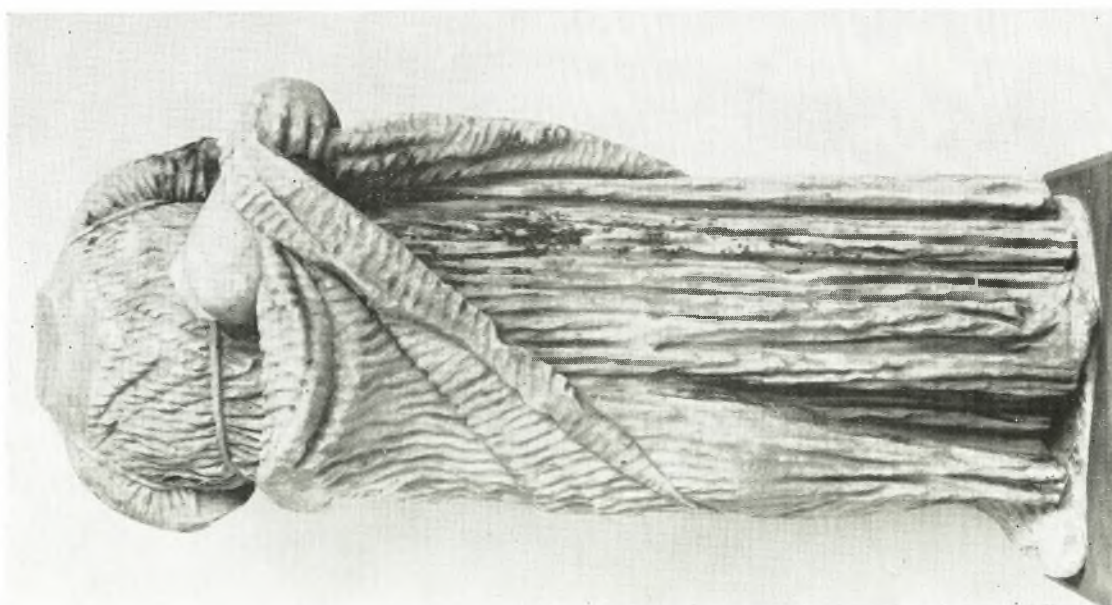
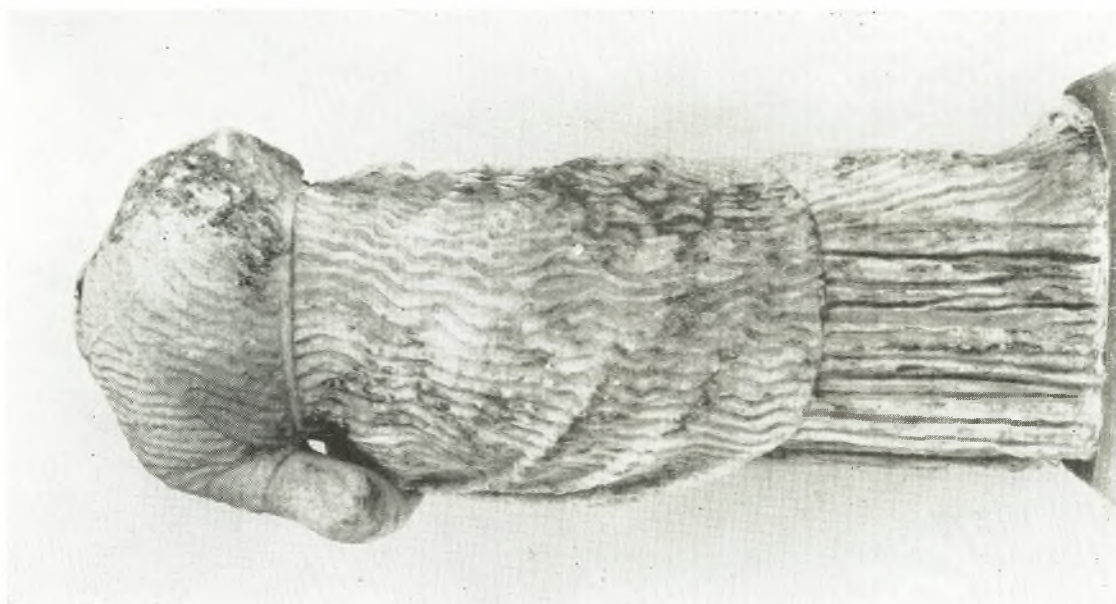


Κεφαλής ἄρτου ἐκ Βεσσυρῶνος πλάγιαι ὄψεις.



Ἄγαλμα παιδίου ἐκ τοῦ Ἰλισοῦ (Ἐθνικὸν Ἀρχαιολογικὸν Μουσεῖον).





Ἄγαλμα κορασίδος ἐκ τοῦ Ἰλίου (Ἐθνικὸν Ἀρχαιολογικὸν Μουσεῖον).

στῆς ὑστεροελληνιστικῆς κεφαλῆς τοῦ Ὅμηρου δὲν ἦτο ἡ μετάπλασις παλαιότερου ἔργου, τοῦ καθιστοῦ ἀγάλματος τὸ ὁποῖον ἔστησεν ὁ Πτολεμαῖος Φιλοπάτωρ εἰς ναὸν τῆς Ἀλεξανδρείας, ἀφιερωθέντα ὑπ' αὐτοῦ κατὰ τὸ τελευταῖον τέταρτον τοῦ 3<sup>ου</sup> π. Χ. αἰῶνος <sup>1</sup>.

Δὲν θὰ ἀποτολμήσωμεν ἐδῶ κρίσεις περὶ τοῦ κατὰ τὴν ἑλληνιστικὴν ἐποχὴν δημιουργηθέντος νέου τύπου τοῦ Ὅμηρου, ἀφοῦ τὴν λαμπρὰν συγκέντρωσιν τῶν ὑπαρχόντων ἀντιγράφων ὑπὸ τῶν ἀδελφῶν Boehringер δὲν ἐπεστέγασεν εἰσέτι ὁ συστηματικὸς ἔλεγχος καὶ ἡ τεχνοκριτικὴ ἐπεξεργασία τοῦ ὕλικου.

Εἶναι ἐν τούτοις δύσκολον νὰ ἀντιπαρέλθῃ τις τὸ πρῶτον ἐρώτημα: Ἀνάγονται πράγματι ὅλα τὰ γνωστὰ ἀντίγραφα τοῦ ἑλληνιστικοῦ Ὅμηρου εἰς τὸ ἴδιον Ρόδιον ἀρχέτυπον; Καὶ εἶναι ὀρθὸν νὰ ἐρμηνευθοῦν αἱ σημαντικαὶ διαφοραὶ ὡς ἀπόρροια τῆς ἰδιοτροπίας τῶν ἀντιγραφέων, ἢ μήπως διακρίνεται ἐπ' αὐτῶν ἡ ἐπίδρασις παλαιότερου Ὅμηρου τῆς μεσοελληνιστικῆς ἐποχῆς;

Εἰς ἀνάλογον διχοτόμησιν ἐφθασεν ὁ B. SCHWEITZER ἀναλύων τὸν Ὅμηρον τοῦ 5<sup>ου</sup> αἰῶνος, τοῦ «τύπου Ἐπιμενίδου». Κατέληξεν εἰς τὸ συμπέρασμα ὅτι αἱ διαφοραὶ μετὰξὺ τῶν ἀντιγράφων δὲν ὀφείλονται εἰς ἰδιοτροπίας τῶν τεχνιτῶν, ἀλλ' ὅτι ὑπῆρχον δύο ἀρχέτυπα, ὅχι ἄσχετα ἀναμεταξύ των, τὰ ὁποῖα χρονολογεῖ ὅμως πολὺ χαμηλά, εἰς τὸ πρῶτον ἡμισυ τοῦ 4<sup>ου</sup> αἰῶνος π.Χ., ἐνῶ θεωρεῖται γενικῶς ὅτι ἀρχέτυπον ἦτο τὸ ἀνάθημα εἰς Ὀλυμπίαν τοῦ Μικύθου, ἔργον Διονυσίου τοῦ Ἀργεῖου (περὶ τὸ 460 π.Χ.) <sup>2</sup>.

Δὲν ἔχομεν ἐπιχειρήματα ὅπως ὑποστηρίξωμεν τὸ αὐτὸ καὶ διὰ τὴν προέλευσιν τῶν ἀντιγράφων τοῦ ἑλληνιστικοῦ Ὅμηρου, εἶναι πάντως ἀνεξήγητον πῶς δὲν ἐσώθησαν ἀπηχῆσεις τῶν ἀγαλμάτων τοῦ τυφλοῦ ποιητοῦ, τὰ ὁποῖα εἶχον στηθῆ ἐντὸς βιβλιοθηκῶν τῆς Μ. Ἀσίας καὶ ὄχι μόνον τούτων. Ὀφείλομεν καὶ διὰ τὰς Ἀθήνας νὰ παραδεχθῶμεν εἰκόνα τοῦ Ὅμηρου ἤδη ἀπὸ τοῦ 4<sup>ου</sup> αἰῶνος, ἀφοῦ, ὑπῆρχεν εἰς τὴν Ἱερὰν ὁδὸν ἀνάθημα μὲ δμάδα ποιητῶν ἔχουσαν κέντρον τὸν Ὅμηρον <sup>3</sup>.

Ἄν, ὅπως εἶναι πιθανόν, παρίστατο ὁ ποιητὴς ὄχι μὲ κλειστούς, ἀλλὰ μὲ κενούς τοὺς ὀφθαλμούς, τοῦτο θὰ εἶχε καθιερώσει πλέον ὀριστικῶς διὰ τὴν ἀπτικὴν τέχνην νέον τύπον. Εἰς τὴν ἀνανέωσιν τῆς εἰκόνης τοῦ ποιητοῦ θὰ συνετέλεσαν πιθανῶς καὶ αἱ ἐπιστημονικώτεραι παρατηρήσεις περὶ τῆς τυφλότητος, αἵτινες θὰ ἀνεπτύσσοντο εἰς συγγράμματα τῆς Ἱπποκρατικῆς σχολῆς.

Διὰ νὰ ἐπανέλθωμεν εἰς τὴν κεφαλὴν τῆς μικρᾶς τυφλῆς, ἔχομεν νὰ ἀπαντήσωμεν εἰς τὸ προκύπτον ἐρώτημα: πῶς καὶ διατὶ ἐξελέγη μετὰξὺ ἄλλων ὑγιῶν κορασίδων ἵνα ἀρκτηύσῃ καὶ ἡ κορασις αὕτη; Ἄρα γε μόνον χαριστικῶς διότι ἀνῆκεν εἰς ἐξέχουσαν οἰκογένειαν ἢ ἴσως ἀπὸ τὴν ἐλπίδα θεραπείας ὑπὸ τὴν ἄμεσον προστασίαν τῆς θεᾶς <sup>4</sup>;

Τὴν ἀπάντησιν δυσκολεύει, τὸ ὅτι ὄχι μόνον οὐδεμία μαρτυρία περὶ ἰαματικῶν ἰδιοτήτων τῆς Βραυρωνίας Ἀρτέμιδος ἐσώθη, ἀλλὰ καὶ ὅτι τὰ ὀλίγα ὅσα ἀναφέρονται εἰς ἰάματα τυφλῶν ἐντὸς τῶν ἀρχαίων ἱερῶν εἶναι μᾶλλον φανταστικά, οὔτε ὑπῆρχον

1 Die Antike 10, 194. BOEHRINGER, Homer, σ. 14. HAFNER, ἔ. ἀ. 65.

2 Studien, zur Entstehung des Porträts, 51 ἔξ.

3 Antike 10, 175 ἔξ. (POULSEN).

4 RE εἰς λ. Ἀρκτηία (WERNICKE), σ. 1171: «Es hatten wohl nur gewisse Geschlechter das Vorrecht» (A. MOMMSEN, Heort., 406). Τοῦ ἰδίου, Feste der Stadt Athen, 453 ἔξ. DRUBNER, AF, 207 ἔξ.



μεταξύ των αρχαίων θεῶν ἢ θεαινῶν προστάται τῶν τυφλῶν, ὅπως ἡ Ἁγία Παρασκευὴ ἢ ἡ Santa Lucia <sup>1</sup>. Εἶναι ἐν τούτοις φυσικὸν ὅτι τὴν ἔνταξιν τῆς τυφλῆς μεταξὺ τῶν ἄλλων, αἵτινες, ἐνδεδυμένοι κροκωτὰ φορέματα, ὑπηρετοῦν ἐπὶ ὠρισμένον διάστημα εἰς τὰ ἱερά τῆς θεᾶς θὰ τὴν συνώδευε καὶ ἡ ἐλπίς ὅτι δὲν θὰ ἔμενεν αὕτη ἀδιάφορος διὰ τὴν θεραπείαν τῆς <sup>2</sup>.

Παρ' ὅλα τὰ ἀνωτέρω ἐκτεθέντα, ἅτινα δικαιολογοῦν τὴν ὑπόθεσιν περὶ τυφλότητος τῆς Ἄρκτου, ἀνακύπτει ὁ εὐλόγος δισταγμὸς μήπως εἶχον δηλωθῆ διὰ χρώματος αἱ κόραι, ὅπως καὶ αἱ ὀφρύες τῶν ὀφθαλμῶν, ὅπως πιθανώτατα θὰ ἐτονίζετο, εἶδομεν, καὶ ἡ κόμη, ἀκόμη καὶ ἡ περισφίγγουσα τὴν κεφαλὴν ταινία. Τότε —εἶναι δυνατὸν νὰ ἀντιτάξῃ τις— θὰ ὑποχρεοῦμεθα νὰ κατατάξωμεν καὶ τὴν κεφαλὴν τῆς Βραυρῶνος εἰς τὴν χαρίεσσαν ἐκείνην σειρὰν τῶν ἀγαλματιδίων ἢ κεφαλῶν παιδίων μὲ ἡμιανοίκτους τοὺς ὀφθαλμούς, εἴτε ἐκ παιδικῆς ὑπηλίας, εἴτε ἔνεκα ὑπερβολικῆς στρογγυλότητος τῶν παρειῶν <sup>3</sup>.

Ἐκτὸς τῆς σημαντικῆς διαφορᾶς, ὅτι τὰ ἀγαλμάτια ταῦτα παριστοῦν παιδιά μικρότερης ἡλικίας ὑπάρχει καὶ ἄλλη ἀναμφισβήτητος. Διὰ τοῦ καμμύοντος ὀφθαλμοῦ ἐτόνισαν οἱ γλύπται τὴν στιγμιαίαν ἔκφρασιν τοῦ εἰκονιζομένου. Τὰ ἔργα τῶν εἶναι ἐκδήλωσις σφυζούσης ὑγείας καὶ χαρμωσύνου ὑπάρξεως.

Ἡ κεφαλὴ τῆς Ἄρκτου οὔτε ἀνήκει εἰς τὴν κατηγορίαν ταύτην, οὔτε εἶχεν, εἶδομεν, κλίσιν πρὸς τὰ κάτω δικαιολογοῦσαν τὴν σύμπτυξιν τῶν δύο βλεφάρων. Μένει οὕτω ὡς ἀναγκαῖον συμπέρασμα ὅτι οἱ ὀφθαλμοὶ παρεστάθησαν πράγματι χωρὶς βλέμμα, κενοὶ φωτός.

Τὸ κυριώτερον ὅμως στήριγμα εἰς τὴν εἰκασίαν ταύτην τὸ προσφέρει ἡ ἰδιοσυστασία καὶ ἡ ἔκφρασις τοῦ προσώπου, ἡ ἀσθενικότης ἢ δηλουμένη διὰ τῶν ἀσυνήθως αἰσθαντικῶν χαρακτηριστικῶν, τοῦ στόματος, τῆς ρινός, τῆς σιαγόνας. Τέλος ἡ διάχυτος ἀπομόνωσις, ἡ συγκλονιστικὴ διὰ παιδίσκη τὸσον μικρᾶς ἡλικίας, τὸ ἀνυπεράσπιστον ἀπέναντι μοίρας ἐξαιρετικῶς σκληρᾶς.

Ἀξίζει εἰσέτι νὰ σημειωθῆ ὅτι μόνη μεταξὺ τῶν ἄλλων ἡ τυφλὴ Ἄρκτος φέρει τὸσον ὑψηλὴν στεφάνην. Ἡ ἀσυνήθης ἔξαρσις τῆς ἐπὶ τῆς τρυφερᾶς κεφαλῆς μαρτυρεῖ τὴν ψυχικὴν ἀνάγκην τοῦ καλλιτέχνου ὅπως τονίσῃ καὶ διὰ τούτου τοῦ μέσου τὴν ἱερότητα τῆς τρυφερᾶς ὑπάρξεως.

Ἐνῶ εἰς τὴν μικρασιατικὴν τέχνην ἐτονίσθη ἐπὶ τῶν παιδικῶν προσώπων τὸ στιγμιαῖον, τὸ εὐθυμον, τὸ ρωπογραφικόν, εἰς τὴν σμίλην Ἀθηναίου γλύπτου ὀφείλει ἡ μικρὰ Ἄρκτος τὴν σπανίας λεπτότητος χάριν, τὴν ἀπόδοσιν τῆς εὐθραύστου κράσεως. Σχεδὸν ἀναμφίβολον δύναται νὰ θεωρηθῆ ὅτι εἰς τὴν προαξιτελικὴν παράδοσιν ἐδιδάχθη νὰ τὰ ἀποδίδῃ καὶ νὰ τὰ ἐξαυλώνη ὁσάκις τὰ συνήντα εἰς τὴν ζωήν.

1 HERZOG, Wunderheilungen von Epidauros, 95 ἐξ. Πρβ. ἰδίως σ. 16, 96, ὅπου δύο παῖδες, ὁ εἰς μετὰ ὄνειρον, θεραπεύονται ὑπὸ κυνῶν τοῦ Ἀσκληπιοῦ.

2 Ο ΜΟΜΜΣΕΝ, Heort., 406, ὑπέθεσεν ὅτι αἱ ἐπιλεγόμενοι παρθένοι, αἱ Ἄρκτου, εἶχον ἡλικίαν 10-15 ἐτῶν, ὑποτιμῶν τὴν ἀκριβείαν ἀρχαίων μαρτυριῶν (ΣΧΟΛ. ΑΡΙΣΤΟΦ. Λυσιστρ. 645 καὶ ΣΟΥΙΔΑ I, 1, 710 εἰς

λ. Ἄρκτος). Τὴν εἰκασίαν τοῦ καθιστοῦν ἀπίθανον τὰ νέα εὐρήματα τῆς Βραυρῶνος, ὅπου αἱ κορασίδες εἶναι ἀσφαλῶς νεαρότεραι. Πρβ. ἀντιθέτως DEUBNER, AF, 207: «Mädchen von fünf bis zehn Jahren» Ἡ μικρὰ τυφλὴ δὲν εἶναι μεγαλυτέρα τῶν 7 ἢ 8 ἐτῶν.

3 BIEBER, Hell. Pl., εἰκ. 546-7.

Ἡ ἐδῶ εἰκονιζομένη κεφαλὴ δὲν εἶναι ἡ μόνη ὅπου καταφαίνεται ἡ προσήλωσις τοῦ καλλιτέχνου εἰς τὸ ζωντανὸν πρότυπον. Ὅλη ἐκείνη ἡ σειρὰ τῶν Ἄρκτων καὶ τῶν κεφαλῶν τὰς ὁποίας ἐδώρησεν ἡ γῆ τῆς Βραυρῶνος βεβαιοῖ — ἀκριβῶς διότι δὲν τὴν ἀποτελοῦν ἔργα ἐξόχων καλλιτεχνῶν — τὴν γνωστὴν καὶ ἐξ ἄλλων σπουδαιοτέρων ἔργων ἀνάπτυξιν καὶ διάδοσιν τῆς εἰκονιστικῆς ἀνδριαντοποιίας κατὰ τέλη τοῦ 4<sup>ου</sup> καὶ τὰς ἀρχὰς τοῦ 3<sup>ου</sup> αἰῶνος π.Χ.

Ἡ κεφαλὴ τῆς τυφλῆς κορασίδος εἶναι ἐν τούτοις εἰσέτι στενῶς συνδεδεμένη μὲ τὴν κλασσικὴν παράδοσιν. Παρ' ὅλα τὰ εἰκονιστικὰ χαρακτηριστικὰ ἔχει ὑπερατομικὴν ὑπόστασιν καὶ κλείει τὴν ἄφωνον θλίψιν τῶν ἀττικῶν ἐπιτυμβίων στηλῶν.

ΣΕΜΝΗ ΠΑΠΑΣΠΥΡΙΔΗ - ΚΑΡΟΥΖΟΥ