

ΒΥΖΑΝΤΙΝΟΝ ΒΗΜΟΘΥΡΟΝ ΕΞ ΑΓΙΟΥ ΟΡΟΥΣ

Ἐκ τῶν πολλῶν ἀγνώστων εἰσέτι ἔργων τῆς βυζαντινῆς τέχνης, ἅτινα ὑπάρχουν εἰς τὸ Ἅγιον Ὅρος καὶ τῶν ὁποίων ἀριθμὸν τινα ἀνεκαλύψαμεν κατὰ διαφόρους ἐπισκέψεις μας αὐτόθι, δημοσιεύομεν ἑνταῦθα, μετὰ τὴν φορητὴν εἰκόνα τῆς Ὁδηγητρίας τῆς Μονῆς Χελανδαρίου¹, τὸ βυζαντινὸν βημόθυρον τοῦ Πρωτάτου (πίν. 13).

Τὸ θαυμάσιον τοῦτο δείγμα ἐνθετικῆς τέχνης, τὸ ὁποῖον προέρχεται, ὡς μὲ ἐπιληροφόρησε παλαιὸς ἀγιορείτης μοναχός, ἐκ τοῦ παρεκκλησίου τοῦ ὑπερώου τοῦ Πρωτάτου, ἀνεῦρον ὁμοῦ μετὰ μιᾶς φορητῆς εἰκόνας τοῦ ἀποστόλου Πέτρου κάτωθι σωροῦ βιβλίων καὶ ἄλλων ἀντικειμένων εἰς τὸν δεῦτερον ὄροφον τοῦ πύργου τῶν Καρυῶν².

I

Τὸ βημόθυρον, διαστάσεων 1.36×0.75 μ., ἀποτελεῖται ἐκ δύο φύλλων³, τὰ ὁποῖα ὁμοῦ τιθέμενα σχηματίζουν εἰς τὴν ἄνω ἀκμὴν αὐτῶν ἡμικύκλιον ἐπεστεμμένον ἄλλοτε ἀκτινηδὸν διὰ κονδύλων (πομόλων) ὕψους 0.03 μ. καὶ πάχους 0.015 μ.⁴, ἐξ ὧν διετηρήθη μόνον εἷς.

Ἐκάτερον τῶν θυροφύλλων διαιρεῖται εἰς τέσσαρα ἐπάλληλα τετράγωνα. Ταῦτα συνδέονται μετ' ἀλλήλων καὶ περιβάλλονται ὡς σύνολον διὰ τριμεροῦς ταινίας σχηματιζούσης κόμβους εἰς τὸ κέντρον τῶν πλευρῶν καὶ συνισταμένης κατὰ τὰς παρυφὰς ἐκ ρομβοειδῶν πλακιδίων, φερόντων κύκλον ποικιλλόμενον δι' ὁμοκέντρου μέλανος κοκκίου, καὶ κατὰ τὸ μέσον ἐκ λεπτοτάτων ἑλεφαντίνων ἔλασμάτων συμπλεκόμενων εἰς κύκλους, οἵτινες περικλείουν μικροὺς ἐξ ἑλεφαντοστοῦ ρόμβους σταυροειδῶς διατεταγμένους. Τὰ ἐκ τῆς ἐπαφῆς τῶν κύκλων σχηματιζόμενα τρίγωνα πληροῦνται δι' ἀπλῶν ρομβοειδῶν πλακιδίων.

Ὁ τεχνίτης, χρησιμοποιοῦν παρόμοια πλακίδια ποικίλων σχημάτων (τετράγωνα,

1 Σ. ΠΕΛΕΚΑΝΙΔΟΥ, Ἡ φορητὴ εἰκὼν τῆς Ὁδηγητρίας τῆς Μονῆς Χελανδαρίου, ΑΕ 1953/54 (εἰς μνήμην Γ. Π. Οἰκονόμου) τόμ. 1 (1956), 75 κ.έ.

2 Τὸ βημόθυρον, μετὰ τὰς ἀπαραιτήτους ἐργασίας συντηρήσεως, γενομένης ὑπὸ τοῦ καλλιτέχνου κ. Φ. Ζαχαρίου, ἐναπετέθη εἰς τὴν συλλογὴν τοῦ Πρωτάτου, στεγαζομένην προσωρινῶς εἰς τὸ μέγαρον τῆς Ἱερᾶς Κοινότητος. Εἰς τὸν κύριον Φ. Ζαχαρίου ὀφείλονται ἐπίσης καὶ αἱ ἑνταῦθα δημοσιευόμενα φωτογραφία. Ἐπιφελουμαι τῆς εὐκαιρίας νὰ ἐκφράσω εἰς αὐτὸν τὰς θερμὰς εὐχαριστίας μου.

3 Τὸ δεξιὸν φύλλον εἶναι μερικῶς κατεστραμμένον. Ἐλλείπουν τμήματά τινα τῶν πλαισίων τῆς ἐξ ἑλεφαντοστοῦ ἐνθέτου διακοσμῆσεως καὶ τρία ἐκ τῶν τεσσά-

ρων ἐπ' αὐτοῦ εἰκονιδίων.

4 Ὅμοιους κονδύλους (περὶ τῆς λέξεως βλ. ΚΩΔΙΝΟΝ, ἔκδ. Βόννης, 21, 21 καὶ Α. ΟΡΑΑΝΔΟΝ, Παραλειπόμενα ἀπὸ τὴν Μονὴν Χελανδαρίου, ΑΒΜΕ 8, 1955/56, 105 καὶ σημ. 3) εἰς βημόθυρα καὶ βυζαντινὰ ἐκκλησιαστικά ἐπιπλα συναντῶμεν καὶ κατὰ τοὺς Παλαιολογεῖους χρόνους (πρβ. G. ΣΟΤΙΡΙΟΥ, La sculpture sur bois dans l'art byzantin, Mélanges Ch. Diehl, Paris 1930, II, 174 εἰκ. 2. F. ΜΕΣΕΣΝΕΛ, Mittelalterliche figurale Skulpturen im heutigen Südserbien, Atti del V Congresso Internazionale di Studi Bizantini 1940, Roma, II, 263 πίν. LXXIV, 2. Α. ΟΡΑΑΝΔΟΥ, Βυζαντινὰ μνημεῖα τῆς Καστορίας, Ἀθῆνα 1939, 191 κ.έ. εἰκ. 129).

τριγωνικά, ρομβοειδή) καὶ τοποθετιῶν ταῦτα διαφόρως ἐκάστοτε εἴτε ἐλεύθερα εἴτε διαχωριζόμενα διὰ καθέτων καὶ δι' ὀριζοντίων γραμμῶν, σχηματίζει πολύμορφα καὶ ἐναλλασσόμενα διακοσμητικὰ θέματα.

Ἐκτὸς τῶν γενικῶν τούτων ποικιλιμάτων, τὰ ἐξ πρώτα διάχωρα ἔφερον ἄλλοτε εἰς τὸ κέντρον αὐτῶν καὶ ἐντὸς πλαισίων κοσμουμένων κατὰ ζεύγη διὰ τοῦ αὐτοῦ ποικίματος, ἤτοι ἐφαπτομένων κύκλων μετ' ἐγγεγραμμένων ροδάκων, ἐλισσομένης κληματίδος μετὰ βοτρυῶν καὶ φύλλων ἐναλλάξ καὶ ἡμικυκλίων πλαισιουμένων διὰ κυματίου καὶ πληρουμένων διὰ ρόδακος, εἰκονίδια ἐξ ἔλεφαντοστοῦ. Ἐκ τούτων διεσώθη μόνον ἓν, τῶν ἄλλων ἀποσπασθέντων βιαίως ἐκ τῆς θέσεώς των.

Τὰ δύο τελευταῖα διάχωρα (0.215 × 0.22 μ.) καταλαμβάνουν ὀρθογώνια σχηματιζόμενα ἐκ λείας στενομήκους πλακὸς μετ' ἐγκαράκτων μικρῶν καὶ μεγάλων κύκλων. Ἐκάτερον τῶν τετραγώνων τούτων ὑποδιαιρεῖται σταυροειδῶς διὰ δύο πλατειῶν ταινιῶν πεποικιλμένων διὰ συζυγῶν ἀνθεμωτῶν βλαστῶν εἰς ἕτερα τέσσαρα ἰσομεγέθη τετράγωνα, ἅτινα ἐπληροῦντό ποτε, ὡς ἐκ τῶν ὑπολειφθέντων λειψάνων δηλοῦται, διὰ διακοσμητικῶν πλακῶν.

Ἐκ τοῦ διασωθέντος εἰκονιδίου τοῦ τρίτου διαχώρου, μιᾶς ἀκεραίας πλακὸς τοῦ ὀγδόου καὶ τινων καταλοίπων τῶν ἄλλων (ἐβδόμου καὶ ὀγδόου) εἶναι δυνατὸν νὰ ἀποκατασταθῶσιν ὡς ἐξῆς τὰ ἐλλείποντα:

α) **Διάχωρα ἡμικυκλίου** (πίν. 14α). Ὁ Εὐαγγελισμὸς τῆς Θεοτόκου ἤτοι ἀριστερὰ τῶ βλέποντι ὁ ἀρχάγγελος Γαβριὴλ καὶ δεξιὰ ἡ Θεοτόκος. Ἀμφότεραι αἱ μορφαὶ ὄρθιαι. Ἀντενδείξεις πρὸς τὴν ὑπόθεσιν ταύτην προβάλλονται ὑπὸ τῶν περιορισμένων διαστάσεων τῶν ὑποδοχῶν τῶν παραστάσεων τῶν δύο μορφῶν. Ἐν τούτοις αἱ διαστάσεις αὗται δὲν ἀποκλείουν τὴν ἀπεικόνισιν ἐν μικρογραφίᾳ ὀλοσώμου μορφῆς, ἐὰν ληφθῶσιν ὑπ' ὄψιν αἱ παραστάσεις πολλῶν ξυλογλύπτων βημοθύρων. Βεβαίως ἐκ τῆς βυζαντινῆς ἐποχῆς λείπουν τὰ παράλληλα. Ἀλλὰ τὰ διασωθέντα ξύλινα βημόθυρα τῆς πρωίμου ἐποχῆς τῆς Τουρκοκρατίας, ἅτινα δυστυχῶς εἶναι ἀδημοσίευτα εἰσέτι¹, ἀνάγονται ἀσφαλῶς εἰς βυζαντινὰ πρότυπα. Διότι δὲν νομίζω ὅτι μετὰ τὴν πολιτικὴν κατάρρευσιν τοῦ Βυζαντίου διασπᾶται καὶ ἡ παλαιὰ παράδοσις. Τὸ ἀντίθετον τοῦλάχιστον μαρτυροῦν, παρὰ τὴν τεχνικὴν διαφοροποίησίν των ἐπὶ τὸ ἀμελέστερον ἐν σχέσει πρὸς τὰ παλαιολόγια πρότυπα, αἱ τοιχογραφίαι τῆς ἐποχῆς αὐτῆς².

β) **Τὰ τέσσαρα μεσαῖα διάχωρα** (πίν. 14β καὶ 15α-β). Τὸ ἀνάγλυφον εἰκονίδιον τοῦ Ἱεροῦ Χρυσοστόμου, τὸ ὁποῖον διατηρεῖται, ἀποκεκρουμένον ὀριζοντίως κατὰ τὴν κάτω

1 Δὲν ἐδόθη δυστυχῶς μέχρι σήμερον ἡ δέουσα σημασία εἰς τὰ ξυλογλύπτα βυζαντινὰ καὶ μεταβυζαντινὰ ἔργα, τὰ ὁποῖα ὀλίγον κατ' ὀλίγον καταστρέφονται καὶ ἐξαφανίζονται. Αἱ ὑπὸ τῶν Γ. ΣΩΤΗΡΙΟΥ (ἔ.ἀ. Τοῦ αὐτοῦ, Βυζαντινὰ μνημεῖα τῆς Θεσσαλίας Π' καὶ ΙΑ' αἰῶνος, ΕΕΒΣ 4, 1927, 325 κ.ἐ.) καὶ τοῦ Α. ΟΡΛΑΝΔΟΥ (ἔ.ἀ. Τοῦ αὐτοῦ Μνημεῖα Ἡπείρου, Ἡπειρωτικὰ Χρονικά, 2, 1933) γενόμεναι ἐργασίαι δύνανται νὰ χρησιμεύσιν ὡς βάσεις διὰ τὴν δημοσίευσιν ἐν συναγωγῇ τῶν ξυλογλύπτων πάσης μορφῆς, ἵνα ἀφ' ἐνὸς μὴ ἀπολε-

σθῶσι διὰ παντὸς ταῦτα καὶ ἀφ' ἑτέρου ἐπιτευχθῇ ἐκ τοῦ συγκεντρωθησομένου ὕλικου ἡ σχετικὴ ἔρευνα.

2 ΑΝΔΡ. ΞΥΓΟΠΟΥΛΟΥ, Σχεδιάγραμμα ἱστορίας τῆς θρησκευτικῆς ζωγραφικῆς μετὰ τὴν Ἀλωσιν. Ἀθήναι 1957, 63 κ.ἐ. Μ. ΧΑΤΖΗΔΑΚΗ, Συμβολὴ εἰς τὴν μελέτην τῆς μεταβυζαντινῆς ζωγραφικῆς, ἐν ἀναμνηστικῷ τόμῳ L'Helénisme contemporain, 1453 - 1953. Ἡ πεντακοσιοστὴ ἐπέτειος ἀπὸ τῆς Ἀλώσεως τῆς Κωνσταντινουπόλεως, Ἀθήναι 1953, 220.

πλευράν, εἰς τὴν ἀρχαίαν αὐτοῦ θέσιν, ὁδηγεῖ εἰς τὴν ἀποδοχὴν, ὅτι καὶ αἱ ἄλλαι τρεῖς κεναὶ σήμερον ὑποδοχαὶ ἐπληροῦντο διὰ παραστάσεων ἰσαριθμῶν ἱεραρχῶν, οἵτινες συνήθως εἰκονίζονται καὶ εἰς τὸ κοῖλον τῆς κόγχης τοῦ ἱεροῦ βήματος. Οὕτω παρὰ τὸν Ἱερὸν Χρυσόστομον παριστάνοντο πιθανώτατα ὁ Μέγας Βασίλειος καὶ κάτωθι αὐτῶν —ὡς εἰς τὴν κόγχην ὀπισθεν αὐτῶν— ὁ Γρηγόριος ὁ Θεολόγος καὶ ὁ Ἅγιος Ἀθανάσιος ἢ, ὅπερ σπανιώτερον, ὁ Ἅγ. Νικόλαος ἢ ἄλλος τις τῶν Ἱεραρχῶν. Καὶ τοῦτο διότι ἡ εἰκονογραφία τῶν βημοθύρων ἐπαναλαμβάνει συνήθως τμήματά τινα τῆς εἰκονογραφίας τῆς ἀνατολικῆς πλευρᾶς τοῦ ναοῦ καὶ εἰδικώτερον τοῦ ἁγίου βήματος¹.

γ) *Τὰ δύο τελευταῖα διάχωρα* (πίν. 16α-β). Ἡ κάτω δεξιὰ πλάξ παριστᾷ ἐραλδικὸν κόσμημα, συγκείμενον ἐκ τῶν ἄνω τμημάτων δύο ἀντιώτων κεράτων τῆς Ἀμαλθείας, ἐξερχομένων ἐκ στομίου ὁμοίου κέρατος κεκοσμημένου διὰ σειρᾶς συνεχομένων μαργαριτῶν μεταξὺ λεπτῶν πλαισίων. Τὸ αὐτὸ κόσμημα καὶ εἰς τὴν αὐτὴν θέσιν φέρουν καὶ τὰ δύο ἀντίωτα κέρατα τῆς Ἀμαλθείας, τῶν ὁποίων αἱ ἐπιφάνειαι ποικίλλονται κατὰ τὸ κέντρον μὲν δι' ὠοειδοῦς γλυφῆς κατὰ δὲ τὰ ἄκρα διὰ τριγωνικῶν ἐκβαθύνσεων. Ἐκ τῶν ἐσχηματοποιημένων καὶ διακοσμητικῶν τούτων καυλῶν ἐξέρχονται ἐπιμήκη φύλλα, πλατυνόμενα ἄνω καὶ φέροντα περὶ τὰς ἀκμὰς τριπλᾶς γλυφάς. Ἔτερα φύλλα μετὰ ἐντόνων ραβδώσεων, κυρτούμενα κατὰ τὰς γωνίας, πληροῦν τὴν κενὴν ἐπιφάνειαν. Ἐκ τοῦ σημείου διαχωρισμοῦ τῶν δύο ἀποκλινόντων κεράτων ἐξέρχεται ραβδωτὸς χονδρὸς μίσχος ἀπολήγων εἰς καρπὸν φοίνικος.

Ἐκ τῶν ἐτέρων πλακῶν διετηρήθησαν ἐπίσης εἰς μὲν τὸ ἄνω ἀριστερὰ τετράγωνον ἐλάχιστον τμήμα τριφύλλου (πίν. 16β) εἰς δὲ τὸ ἄνω ἀριστερὰ τοῦ ἐτέρου παραλλήλου διαχώρου τὸ ἡμισυ τῆς πλακός, ἐφ' ἧς διακρίνεται τὸ ὀπίσθιον τμήμα μετὰ τοῦ ἐνὸς ποδὸς παγωνίου ἢ ἄλλου μεγάλου πτηνοῦ (πίν. 16α).

Τὰ ἐλάχιστα ταῦτα λείψανα τῶν διακοσμητικῶν πλακιδίων ἐπιτρέπουν τὴν ἀποκατάστασιν τῆς ἀπολεσθείσης συνθέσεως.

Ἐκ τοῦ ὑπολειφθέντος τεμαχίου διατηρεῖται ἀκριβῶς τὸ ἡμισυ τῆς πλακός. Ἐὰν συμπληρωθῶσι τὰ ἐλλείποντα μέρη τοῦ σώματος τοῦ πτηνοῦ, ἦτοι ἡ κεφαλή, ὁ λαιμὸς καὶ τμήμα τῆς ράχους, ἅπαντα δὲ ἐν κυρτώσει, διότι ὁ μέχρι τοῦ πλαισίου χῶρος δὲν ἐπιτρέπει ὀρθίαν στάσιν τοῦ ζώου, τότε τὸ ἐναπομένον κενὸν εἶναι μόνις τὸ τρίτον τοῦ συνόλου. Τοῦτο ἀποκλείει τὸ σύνθημα τῶν ἀνωπῶν πτηνῶν². Ἐπομένως ἡ ἕτερα, συνήθης ἐπίσης καὶ συγγενῆς πρὸς τὴν πρώτην παράστασις ἐνὸς πτηνοῦ ἰσταμένου ἔμπροσθεν περιρραντηρίου ἢ ραμφίζοντος ζῶον ἢ πτηνὸν εὐρισκόμενον κάτωθι αὐτοῦ, ἦτο τὸ θέμα τοῦ ἡμετέρου πλακιδίου. Ὑπὲρ τῆς τελευταίας ταύτης ἐκδοχῆς συνηγορεῖ καὶ ἡ ὑπαρξίς ὑπὸ τὸ σῶμα τοῦ ὑπολειφθέντος πτηνοῦ ἐτέρου σώματος μικροτέρου

1 Ἐκτὸς τῶν ἱεραρχῶν τῆς κόγχης καὶ ὁ Εὐαγγελισμὸς τῆς Θεοτόκου παριστάνεται ἐπὶ τοῦ μετώπου τῆς ἀψίδος ἢ ἐπὶ τῶν δυτικῶν ἐπιφανειῶν τῶν δύο τοίχων ἢ πεσσῶν, οἵτινες ὀρίζουσι τὸ ἱερὸν βῆμα. Προσέτι ἐπὶ τοῦ ἄνω τμήματος τοῦ βημοθύρου εἰκονίζονται ἐν προτομαῖς ὁ Δαβὶδ καὶ ὁ Σολομὼν καὶ παριστάνονται ὁμοίως ἐν προτομαῖς ἀπὸ τοῦ 14^{ου} αἰῶνος καὶ εἰς τὰς ἄνω γωνίας τοῦ μετώπου τῆς κόγχης.

2 Α. ΟΡΑΝΛΟΣ, *ABME* 3, 1937, 135 εἰκ. 7-8. 5, 1939/40, 138 εἰκ. 2, ἐνθα παρατίθενται πλεῖστα παραδείγματα μετὰ τῆς σχετικῆς βιβλιογραφίας. Βλ. καὶ J. STRZYGOWSKI, *Asiens bildende Kunst*, Augsburg 1930, 306, εἰκ. 303-304. V. F. VOLBACH - M. HIRMER, *Frühchristliche Kunst*, München 1958, εἰκ. 181. Γ. καὶ Μ. ΣΩΤΗΡΙΟΥ, Ἡ βασιλικὴ τοῦ Ἁγίου Δημητρίου Θεσσαλονίκης, Ἀθήναι 1953, Λεύκωμα πίν. 41α.

πηνοῦ καθ' ὅμοιον τρόπον καθ' ὃν παριστάνεται, ἐπὶ παραδείγματος, καὶ ἐπὶ τοῦ θωρακίου τῶν Θηβῶν¹.

II

Τὰ διακοσμητικὰ θέματα, ἡ τεχνοτροπία τῆς εἰκόνης τοῦ Ἱεροῦ Χρυσοστόμου καὶ ἡ τεχνικὴ τῆς ἐργασίας τοῦ ἡμετέρου βημοθύρου ἐξουδετεροῦν τὰς ἕνεκα τῆς σπάνιως ὁμοιογενῶν μνημείων παρουσιαζομένης ἐκ πρώτης ὄψεως δυσχερείας διὰ τὴν χρονολόγησιν αὐτοῦ.

Εἰς τὸν πρώτον τόμον τῆς Συναγωγῆς τῶν βυζαντινῶν ἐλεφαντουργημάτων οἱ Α. GOLDSCHMIDT καὶ Κ. WEITZMANN² περιέλαβον τὰ μετὰ ροδάκων κιβωτίδια, τὰ ὁποῖα, ἐκ τῶν ἐπ' αὐτῶν θεμάτων χαρακτηριζόμενα ὡς «antikisierende Kästen» χρονολογοῦνται εἰς τὸν 10^{ον} ἢ τὸν 11^{ον} αἰῶνα καὶ προέρχονται ἐκ τῶν ἐργαστηρίων τῆς Κωνσταντινουπόλεως³. Εἰς τὰ κιβωτίδια ταῦτα σύνηθες κόσμημα περιβάλλον τὰς κυρίας παραστάσεις εἶναι οἱ ἐν ἐφαπτομένοις κύκλοις ἐγγεγραμμένοι ρόδακες. Οὗτοι διακρίνονται διὰ τὴν ὁμοιομορφίαν, τὴν ὁποίαν παρουσιάζουν εἰς τὰ πλεῖστα σχεδὸν μνημεῖα, παραλλάσσοντες ἐνίοτε ἐλαφρῶς ὡς πρὸς τὴν γλυφὴν καὶ τὰς συνδετικὰς μετ' ἀλλήλων διακοσμήσεις⁴. Ἡ σύνηθεστέρα μορφή αὐτῶν εἶναι ἡ τῶν ὁμοίων ἢ ἐναλλασσομένων μετ' ἀνεπαισθήτων μεταξὺ τῶν παραλλαγῶν, ἐγγεγραμμένων ἐν ἐφαπτομένοις κύκλοις ροδάκων. Τὴν ἐπιφάνειαν τῶν ἐκ τῆς ἐπαφῆς τῶν κύκλων σχηματιζομένων τριγῶνων πληροῦσι ρομβοειδεῖς ἀποφύσεις. Εἰς τὴν τελευταίαν ταύτην ὁμάδα ὑπάγονται καὶ οἱ ρόδακες τοῦ βημοθύρου τῶν Καρυῶν. Ἡ ἐναλλαγή τῶν ροδάκων αὐτοῦ συνίσταται εἰς τὸ ὅτι οἱ μὲν ἀποτελοῦνται ἐκ μαλακοῦ ἐξαφύλλου, τῶν φύλλων συνενυμένων κατὰ τὰς ἀκμὰς ὁμαλῶς καὶ εἰς κανονικὰς καμπύλας, οἱ δὲ σχηματίζουν τρόπον τινὰ ἐξάκτινον κρυσταλλικὸν ἀστέρα⁵. Ὡς πρὸς τὴν ἀπόδοσιν τῶν ἀκμῶν τῶν ἀστερίσκων τούτων οἱ ἡμέτεροι ρόδακες συγγενεοῦν στενωῶς πρὸς τοὺς τῶν κιβωτιδίων τοῦ Λούβρου⁶, τοῦ Veroli⁷, τῆς Darmstadt⁸ κ.ἄ. Εἰς τὰ ἀνωτέρω κιβωτίδια καὶ εἰς

1 Α. ΟΡΛΑΝΑΟΣ, ABME 5, 1939/40, 139 εἰκ. 21. J. STRZYGOWSKI, ἔ.ἀ. 310 εἰκ. 312. 314 εἰκ. 352 (ναὸς τοῦ Gagik ἐν Achtamar τῆς Ἀρμενίας, ἔνθα τὸ κατασπάρασσον πτηνὸν ἔχει εἰσέτι τὰς πτέρυγας ἀνοιχτάς).

2 Α. GOLDSCHMIDT - Κ. WEITZMANN, Die byzantinischen Elfenbeinskulpturen des X - XIII Jahrhunderts, Berlin 1930, I. Kästen.

3 Α. GOLDSCHMIDT - Κ. WEITZMANN, ἔ.ἀ. 17 - 19, ἀρ. 24 - 46. Κ. WEITZMANN, Greek Mythology in Byzantine Art, Princeton 1951, 152 κ.ἔ.

4 Πρβ. τὸ κιβωτίδιον π.χ. τῆς Brumme Gallery (Early Christian and Byzantine Art [The Walters Art Gallery], Baltimore 1947, 42, πίν. XXII, 116). Παραλλαγὰι παρουσιάζονται καὶ εἰς τοὺς κύκλους, οἵτινες κοσμοῦνται πολλακίς διὰ προτομῶν κατὰ κρόταφον ἐναλλασσομένων μετὰ ροδάκων (Α. GOLDSCHMIDT - Κ. WEITZMANN, ἔ.ἀ. I, 39 πίν. XXIII. 37 πίν. XX. ἀρ. 40, πίν. XXI - XXII. Early Christian and Byzantine Art 42, πίν. XXV, 117). Εἰς τὸ κιβωτίδιον τοῦτο συνυπάρχουν ἀμφοτέρω τὰ εἶδη τῶν διακοσμήσεων τῶν

κύκλων, ἤτοι προτομαὶ καὶ ρόδακες (ἄνω πλαίσιον) καὶ μόνον ρόδακες (κάτω καὶ πλάγια πλαίσια).

5 Βλ. ἐπὶ παραδείγματος παρομοίαν τεχνικὴν εἰς τοὺς ρόδακας τῶν κιβωτιδίων: Veroli εἰς τὸ Μουσεῖον Victoria and Albert (Α. GOLDSCHMIDT - Κ. WEITZMANN, ἔ.ἀ. ἀρ. 21. Ο. Μ. DALTON, Byzantine Art and Archaeology, Oxford 1911, 220 εἰκ. 133), τοῦ Ἀδάμ καὶ τῆς Εὔας τοῦ Μουσεῖου τῆς Darmstadt (L. BRÉHIER, La sculpture et les arts mineurs byzantins, Paris 1936, 76, πίν. XXXV, 1), τῆς Λυῶνος (Α. GOLDSCHMIDT - Κ. WEITZMANN, ἔ.ἀ. 34 πίν. XIII. 53 πίν. LIV), τῆς Βαλτιμόρης (Early Christian and Byzantine Art, 42 ἀρ. 115 πίν. XXV).

6 Α. GOLDSCHMIDT - Κ. WEITZMANN, ἔ.ἀ. 33 πίν. XII.

7 Α. GOLDSCHMIDT - Κ. WEITZMANN, ἔ.ἀ. 30 κ.ἔ. πίν. IX - X. Ο. Μ. DALTON, Byzantine Art and Archaeology, 215 εἰκ. 230.

8 L. BRÉHIER, La sculpture, ἔ.ἀ. 76 πίν. XXXV, 1.

τὸ ἡμέτερον βημόθυρον αἱ διχαλωταὶ ἀκμαὶ τῶν ροδάκων ἀπεδόθησαν ἐλευθέρως. Καθ' ὅμοιον τρόπον διεχωρίσθησαν καὶ αἱ ἀκτῖνες τοῦ ρόδακος, χωρὶς νὰ ληφθῆ ὑπ' ὄψιν ἢ ἐκ τούτου προερχομένη ἀσυμμετρία. Αἱ λεπτομέρειαι αὗται ὡς καὶ ἡ χρησιμοποίησις τοῦ θέματος τῶν ροδάκων ὡς πλαισίου μιᾶς κεντρικῆς παραστάσεως, ὡς εἰς τὴν ἡμετέραν περίπτωσιν, δεικνύουν ὅτι ὁ τεχνίτης τῶν ἐλεφαντίνων διακοσμήσεων τοῦ βημοθύρου ἐργάζεται κατὰ τὸν ἴδιον τρόπον καὶ μὲ τὸ αὐτὸ πνεῦμα ὡς καὶ οἱ τεχνῖται τῶν κιβωτιδίων. Διότι καὶ εἰς ταῦτα ὁ προορισμὸς τῶν ταινιῶν τῶν ροδάκων εἶναι ἡ πλαισίωσις τῶν ἐπὶ μέρους παραστάσεων εἴτε αὗται ἐλαμβάνοντο ἐκ τῆς ἀρχαίας μυθολογίας¹ εἴτε ἐκ τῆς ἱερᾶς ἱστορίας εἴτε ἐκ τῆς χριστιανικῆς παραδόσεως². Εἶναι δὲ χαρακτηριστικὸν ὅτι ἡ χρῆσις τῶν ροδάκων, ὑπὸ τὸν ἐξεταζόμενον προορισμὸν, ὡς πλαισίων δῆλον ὅτι συνθετωτέρων παραστάσεων ἢ μεμονωμένων μορφῶν, ἀγνοεῖται εἰς τὰς τοιχογραφίας, κατὰ τὴν ἐποχὴν, καθ' ἣν χρονολογοῦνται τὰ κιβωτίδια, εἰς δὲ τὴν διακοσμησιν τῶν χειρογράφων σπανιώτατα χρησιμοποιεῖται³. Ἀντιθέτως εἰς τὴν γλυπτικὴν, ὅπως εἰς τὰ θωράκια τοῦ Torcello καὶ τοῦ Ἀγ. Μάρκου⁴, τὸ κόσμημα τοῦτο ὡς πλαισίον οὐδόλως παραμελεῖται.

Ἄπαντα τὰ ἀνωτέρω ἔργα τῆς μικρογλυπτικῆς ἐπὶ ἐλεφαντοστῶν καὶ τὰ μαρμάρινα θωράκια ἀνήκουν εἰς τὸν 10^{ον} ἢ εἰς τὸν 11^{ον} αἰῶνα.

Εἰς τὸν 10^{ον} αἰῶνα χρονολογεῖται καὶ ἡ ἐξ ἐλεφαντοστοῦ πλάξ τῆς Συλλογῆς ἄλλοτε Stroganoff εὐρισκομένη σήμερον εἰς ἰδιωτικὴν Συλλογὴν εἰς Νέαν Ὑόρκην (εἰκ. 1)⁵. Αἱ διακοσμήσεις τοῦ ἐλεφαντοστοῦ τούτου, αἵτινες περιβάλλουν τὰς μικρὰς πλευρὰς καὶ διαχωρίζουν ἀπ' ἀλλήλων τὰς ἐκ φανταστικῶν ζώων μεμονωμένας παρα-

1 K. WEITZMANN, Greek Mythology in Byzantine Art, 152 κ.εξ.

2 Π.χ. ἡ ἱστορία τοῦ Ἰησοῦ τοῦ Ναυῆ εἰς τὸ κιβωτιδίων τοῦ Metropolitan Museum of Art (A. GOLDSCHMIDT - K. WEITZMANN, ἔ.ἀ. 23, ἔνθα καὶ ἡ σχετικὴ βιβλιογραφία). Ἐπίσης διὰ πάσας τὰς παραστάσεις τοῦ Ἰησοῦ τοῦ Ναυῆ ἐπὶ ἐλεφαντίνων κιβωτιδίων πρβ. τὸ κεφ. «Kästen mit Josua Darstellungen» ἔ.ἀ. 16, ἀρ. 1 - 20. II (Berlin 1934) ἀρ. 236 - 243, Early Christian and Byzantine Art, 42 ἀρ. 115 πίν. XXIII. Παραστάσεις ἐκ τῆς Γενέσεως: Ἀδὰμ καὶ Εὔα, Κάιν καὶ Ἀβελ (A. GOLDSCHMIDT - K. WEITZMANN, ἔ.ἀ. 48, ὅπου καὶ ἡ σχετικὴ βιβλιογραφία, πίν. XLVII - XLVIII. W. M. MILLIKEN, Cleveland Museum of Art Bulletin, Ἰαν. 1925, Φεβρ. 1936. Early Christian and Byzantine Art, 43 ἀρ. 118 πίν. XXIV), τῆς Collection of the Walters Art Gallery (A. GOLDSCHMIDT - K. WEITZMANN, ἔ.ἀ. ἀρ. 82 πίν. LII. Early Christian and Byzantine Art, 43, ἀρ. 119 πίν. XXV) καὶ τοῦ κιβωτιδίου τῆς Darmstadt (L. BRÉHIER, ἔ.ἀ.). Κιβωτίδια μὲ μεμονωμένους ἀγίους ὡς τὸ τῆς Φλωρεντίας Museo Nazionale (A. GOLDSCHMIDT - K. WEITZMANN, ἔ.ἀ. I, ἀρ. 99. G. DUTHUIT - F. VOLBACH - G. SALLES, Art byzantin, Paris 1931, πίν. 36).

3 Πρβ. τὸν κώδ. Canon. τῆς Βοδλεϊανῆς Βιβλιοθήκης

τῆς Ὁξφόρδης (H. O. COXE, Catalogi codicum manuscriptorum Bibliothecae Bodleianae. III, codices graeci et latini canonici, Oxford 1854, 82. K. WEITZMANN, Die griechische Buchmalerei des 9. und 10. Jahrhunderts. Berlin 1935, 27 πίν. XXXVII, 205), καὶ τὸν κώδ. gr. 55 τῆς Δημοσίας Βιβλιοθήκης τοῦ Λένινγκραντ (E. DE MURALT, Catalogue des manuscrits grecs de la Bibliothèque Impériale Publique, Petersbourg 1864, 31. G. THIBAUT, Monuments de la notation ekphonétique et hagiopolite de l'Église grecque, Petersbourg 1913, 42 εἰκ. 23-34. K. WEITZMANN, ἔ.ἀ. πίν. XXXVII, 205). Συγγενὲς πρὸς τὰ ἀνωτέρω εἶναι καὶ τὸ κόσμημα τοῦ κώδ. 102 τῆς Μονῆς τῆς Λαύρας (ΣΠΥΡΙΔΩΝΟΣ καὶ ΣΩΦΡΟΝΙΟΥ ΕΥΣΤΡΑΤΙΑΔΟΥ, Κατάλογος κωδίκων τῆς Μεγίστης Λαύρας [Harvard Theolog. Studies XII] 1925, 11. K. WEITZMANN, ἔ.ἀ. 71, πίν. LXXVII, 478).

4 L. BRÉHIER, La sculpture, 66, πίν. XIV. O. WULFF, Frühchristliche und byzantinische Kunst, Wildpark - Potsdam (Akademische Verlagsgesellschaft Athenaion) II, 1924, 609 εἰκ. 523. H. GLÜCK, Die christliche Kunst des Ostens, Berlin 1923, πίν. 19.

5 Early Christian and Byzantine Art, 44 ἀρ. 123 πίν. XXII.

στάσεις, συνίστανται ἐκ τοῦ αὐτοῦ κοσμήματος, τὸ ὁποῖον περιέβαλλε τὰ εἰκονίδια τῶν πρώτων δύο διαχώρων καὶ μικρὰν ταινίαν τοῦ τρίτου διαχώρου τοῦ ἡμετέρου βημοθύρου (πίν. 13), ἥτοι ἐκ κυματιστῆς κληματίδος σχηματιζούσης ἑλλείψεις, αἵτινες πληροῦνται ἐναλλάξ διὰ φύλλου ἀμπέλου καὶ βοτρυῶν. Εἰς ἓν μόνον τμήμα τὸ κόσμημα παραλλάσσει, ἐκεῖ ὅπου οἱ λεπτοὶ μίσχοι ἐξέρχονται ἐκ τοῦ κώνου κέρατος τῆς Ἀμαλθείας, τὸ ὁποῖον περὶ τὸ στόμιον ποικίλλεται διὰ σειρᾶς μαργαριτῶν. Ὅμοιος περίπου βλαστὸς συναντᾶται καὶ εἰς τὸν κώδ. Par. Coislin 20¹ καὶ εἰς ἕτερα εἰκονογραφημένα χειρόγραφα, ὡς θὰ ἴδωμεν κατωτέρω. Ἐκτὸς τῆς μοναδικῆς αὐτῆς διαφορᾶς τὸ πλαισίον ἀμφοτέρων τῶν ἑλεφαντοστῶν ἔχει ἀπόλυτον ὁμοιότητα ὄχι μόνον ὡς πρὸς τὴν δια-



Εἰκ. 1. Πλάξ ἐκ τῆς παλαιᾶς Συλλογῆς Stroganoff (Νέα Ὑόρκη).

μόρφωσιν τῆς ἑλισσομένης κληματίδος καὶ τὴν μορφήν τῶν πληροῦντων αὐτὴν φύλλων καὶ καρπῶν ἀλλὰ καὶ ὡς πρὸς τὴν τεχνικὴν ἀπόδοσιν αὐτῆς. Εἰς ἀμφοτέρα ὁ βλαστὸς εἶναι πεπλατυσμένος, φέρων ἐνιαχοῦ λεπτὰς δι' ὀξέος ὄργανου αὐλακώσεις. Οἱ κόμβοι εἶναι ὀλίγον ἐξωγκωμένοι αἱ δὲ ἕλικες, φυόμεναι κατὰ τὴν ἀντίθετον πρὸς τὰ φύλλα πλευρὰν, λαμβάνουν διακοσμητικὴν μορφήν ὀρίζουσαι τὴν περίκλεισιν τοῦ συνόλου ὡς καὶ εἰς τὸ κιβωτίδιον τοῦ Verolī, τὸ ὁποῖον εἰς μίαν μόνον στενὴν πλευρὰν φέρει τὸ αὐτὸ πρὸς τὸ ἡμέτερον κόσμημα². Ἡ γλυφὴ τῶν φύλλων καὶ εἰς τὰ τρία μνημεῖα (εἰς τὸ κιβωτίδιον τῆς Νέας Ὑόρκης παραλλάσσει ἐλαφρῶς) εἶναι ἡ αὐτή. Ἄπαντα τὰ φύλλα εἶναι μονόενετρα μετ' ἀμφιπλευρῶν συμμετρίας. Ἡ νεύρωσις αὐτῶν εἰς τὸ κέντρον τοῦ ἐλάσματος ἀποδίδεται δι' ἐντόνου ἐκβανθύνσεως διὰ κοπίδος καθ' ὃν τρόπον εἰς τὰ ξυλόγλυπτα τῆς Ἀρμενίας³ καὶ εἰς τὰ μαρμάρινα βυζαντινὰ ἀνάγλυφα τοῦ 10^{ου} κυρίως αἰῶνος⁴.

1 H. BORDIER, Description des peintures et autres ornements contenus dans les manuscrits grecs de la Bibliothèque Nationale, Paris 1883, 121 εἰκ. 58-60. J. EBERSOLT, La miniature byzantine, Paris - Bruxelles 1926, 47 πίν. XXIX. K. WEITZMANN, ἔ.ἀ. 11 κ.έ. πίν. XI, 56. Συγγενὴ μορφήν βλαστῶν μετὰ ἧ ἄνευ συμπληρωματικῶν ποικιλιμάτων εἰς τὰς ἕλικας βλ. καὶ εἰς τοὺς κώδικας. Par. Coislin 51 fol. 127^v (H. BORDIER, ἔ.ἀ. 50. J. EBERSOLT, ἔ.ἀ. 47.

K. WEITZMANN, ἔ.ἀ. πίν. VII, 30. VIII, 37. XI, 54).

2 A. GOLDSCHMIDT - K. WEITZMANN, ἔ.ἀ. I. ἀφ. 21. O. M. DALTON, Byzantine Art and Archaeology, 215 εἰκ. 132.

3 J. STRZYGOWSKI, Die Baukunst der Armenier und Europa, Wien 1918, I, 454 εἰκ. 497.

4 O. WULFF, ἔ.ἀ. II 607 κ.έ. 520 - 521. A. ΟΡΛΑΝΔΟΥ, Βυζαντινὰ μνημεῖα τῆς Ἀνδρου, ABME 8, 1955/56, 63, εἰκ. 44. Ἐπίσης βλ. τὸ εἰς ABME 7, 1951, 138 εἰκ. 6

Στενήν συγγένειαν παρουσιάζει ἡ πλάξ τῆς Νέας Ὑόρκης πρὸς τὸ ἡμέτερον βημόθυρον καὶ ὡς πρὸς τὴν στάσιν καὶ τὴν θέσιν τοῦ περιγραφέντος πτηνοῦ εἰς τὸ ἄνω ἀριστερὰ τετράγωνον τοῦ τελευταίου διαχώρου (πίν. 16α). Ὡς ἐκεῖ, οὕτω καὶ ἐνταῦθα μεμονωμένον πτηνὸν ἐν καμπυλότητι πληροῖ τὸ τετράγωνον κατὰ τρόπον ὥστε, ἐὰν δὲν διεκρίνετο εἰς τὸ βημόθυρον τῶν Καρυῶν κάτωθεν τοῦ πρώτου καὶ ἕτερον πτηνόν, δὲν θὰ ἀπεκλείετο τὰ πτηνὰ εἰς ἀμφοτέρω τὰ μνημεῖα νὰ εἶχον τὴν αὐτὴν στάσιν, τοσοῦτω μᾶλλον καθ' ὅσον καὶ εἰς τὰ δύο πινακίδια αἱ ἄνω γωνίαι πληροῦνται διὰ συγγενοῦς ἀνθικοῦ κοσμήματος, ἤτοι διὰ φύλλων δένδρου εἰς τὸ τῆς Νέας Ὑόρκης, δι' ἀνθεμίου εἰς τὸ βημόθυρον τοῦ Ἄθω. Τὰ δύο λοιπὸν μνημεῖα ὡς καὶ τὸ κιβωτίδιον Veroli κυρίως ὡς πρὸς τὸν διάκοσμον τῶν πλαισίων ἔχουσι πρὸς ἄλληλα πολλὰ τὰ κοινά, τοῦθ' ὅπερ ἐπιβάλλει καὶ τὴν αὐτὴν χρονολόγησιν. Τὸ κιβωτίδιον Veroli¹, τὸ ὁποῖον ἀποτελεῖ τὸ ὠραιότερον δεῖγμα μιᾶς ομάδος ἐκ τεσσαράκοντα περίπου συγγενῶν κιβωτιδίων, χρονολογεῖται εἰς τὸ τέλος τοῦ 10^{ου} αἰῶνος. Εἰς τὸν αὐτὸν αἰῶνα πρέπει νὰ ἀνήκη καὶ ἡ πλάξ τῆς Νέας Ὑόρκης. Κατ' ἀκολουθίαν καὶ τὰ πλαίσια τοῦ ἡμέτερου βημοθύρου δύνανται νὰ τοποθετηθῶσι χρονολογικῶς εἰς τὴν ἰδίαν ἐποχὴν.

Πρὸς τὴν χρονολογίαν αὐτὴν συμφωνεῖ καὶ ἡ μορφή τοῦ κυματίου τῶν ἡμικυκλίων, ἅτινα μετὰ τῶν πλαισίων ἐκόσμουσαν κατὰ τὰς τέσσαρας πλευρὰς τὰ εἰκονίδια δύο διαχωρῶν (πίν. 13, 14β καὶ 15α)². Τὸ κυμάτιον τοῦτο κατὰ τὴν παλαιοχριστιανικὴν καὶ τὴν βυζαντινὴν ἐποχὴν μέχρι τοῦ 7^{ου} αἰῶνος ἔχει τὴν αὐτὴν σχεδὸν οἴαν καὶ εἰς τὴν κλασσικὴν ἀρχαιότητα μορφήν³. Ἄλλ' ὀλίγον κατ' ὀλίγον μεταπίπτει τοῦτο εἰς γεωμετρικὸν σχῆμα, περὶ δὲ τὸ τέλος τῆς χιλιετηρίδος, ἐκεῖ ὅπου σπανίως συναντᾶται, διατηρεῖ ἔχνη μόνον ἐκ τῆς παλαιᾶς αὐτοῦ μορφῆς. Εἰς τὴν λειψανοθήκην τῆς Limburg⁴ (948 - 959) τὸ σχέδιον τοῦ κυματίου εὐρίσκειται τόσον μακρὰν τῆς πρωταρχικῆς μορφῆς, ὥστε δίδει τὴν ἐντύπωσιν ὅτι τοῦτο εἶναι τελείως ξένον πρὸς τὸ ἐν λόγῳ κόσμημα. Τὰ μόνα στοιχεῖα, ἅτινα διατηρεῖ εἰσέτι ἐκ τοῦ παλαιοῦ συνόλου, εἶναι αἱ κανονικαὶ καμπύλαι καὶ ἡ εἰδικὴ ἐπεξεργασία τῶν σχηματιζομένων τριγώνων. Ἐπὶ τοῦ βημοθύρου αἱ καμπύλαι ἐξηφανίσθησαν, τὰ τρίγωνα ἠπλοποιήθησαν εἰς γεωμετρικὰ ὀρθογώνια καὶ τὰ μεταξὺ αὐτῶν φύλλα ἔλαβον ρομβοειδῆ σχῆμα. Ἡ σχηματοποίησις αὕτη παρατηρεῖται καὶ εἰς τὰ περιβάλλοντα τὸν ἐγγεγραμμένον ρόδακα διχαλωτὰ καὶ ἐπιμήκη φύλλα, τὰ ὁποῖα ἀποτελοῦν, πιστεύω, ἐξέλιξιν ἐπὶ τὸ σχηματικώτερον τῶν φύλλων μετὰ τὰς ἀδρὰς

δημοσιευόμενον ἀνάγλυφον, τὸ ὁποῖον ἐκτὸς τῆς παραλλήλου τεχνικῆς του συγγενεῖαι καὶ πρὸς τὰ λογοειδῆ ἀνθικά κοσμήματα, ἅτινα ὑπάρχουν καὶ εἰς τοὺς μεγάλους ἡμιρόδακας τοῦ δευτέρου διαχώρου τοῦ βημοθύρου.

1 A. GOLDSCHMIDT - K. WEITZMANN, ἔ.ἀ. I. ἀρ. 21. D. TALBOT-RICE - M. HIRMER, Kunst aus Byzanz, München 1959, 65 πίν. 108.

2 Παρόμοιον πλαίσιον ἄνευ ὁμῶς τῶν μεσολαβόντων καθέτων καὶ ὀριζοντίων πλαισίων εἶναι καὶ τὸ τοῦ ἀρχαγγέλου Μιχαὴλ εἰς Pala d'Oro ἐν Βενετία (W. BURGER, Abendländische Schmelzarbeiten, Berlin 1930, 24 εἰκ. 13. L. BRÉHIER, L'art byzantin, 151 εἰκ. 73.

CH. DIEHL, Manuel d'art byzantin, Paris 1926, II, 700 κ.έ. εἰκ. 347 - 348).

3 C. WEICKERT, Das lesbische Kymation, München 1913. Ἐπὶ τῆς ἐργασίας ταύτης στηρίζεται καὶ τὸ σχετικὸν ἄρθρον ἐν PAULY - WISSOWA, RE XI, 2, 2469. O. WULFF, Altchristliche und byzantinische Kunst, I, 269 κ.έ. Σ. ΠΕΛΕΚΑΝΙΔΟΥ, Ἀργυρὰ πινακία τοῦ Μουσείου Μπενάκη, ΑΕ 1942/44 (1948), 58 κ.έ. σημ. 4.

4 M. ROSENBERG, Geschichte der Goldschmiedekunst auf technischer Grundlage, Zellenschmelz I, Frankfurt/Main 1921, πίν. III, 1. W. BURGER, ἔ.ἀ. 21, εἰκ. 11 - 12. CH. DIEHL, Manuel, II, 690, εἰκ. 341.

νευρώσεις τῆς χαλκῆς θύρας τῆς Ἁγίας Σοφίας (μέσα τοῦ 9^{ου} αἰῶνος) ¹, ἅτινα ἀπεδόθησαν μὲν φυσιοκρατικῶς, ἀλλ' οὐχ ἦττον ἢ συνένωσις μετὰ σφαιρῶν καὶ κύκλων ἀφήρεσε τὴν ἔννοιαν τοῦ κυρίως ἀνθικοῦ διακόσμου καὶ μετέβαλεν αὐτὰ εἰς ἀπλᾶς φυλλομόρφους κοσμήσεις, δηλ. ὅτι περίπου συνέβη καὶ εἰς τὰ ἡμέτερα στενομήκη φύλλα.

Τὴν ὁδὸν τῆς ἐξελίξεως τῶν ἐξετασθεισῶν κλασικιστουσῶν κοσμήσεων τοῦ βημοθύρου, αἵτινες ἐνεφανίσθησαν ἐκ νέου κατὰ τὴν ἐποχὴν τῆς Εἰκονομαχίας καὶ λαμβάνουν ὀλίγον κατ' ὀλίγον κατὰ τὴν μεσοβυζαντινὴν ἐποχὴν ἀφηρημένους μορφάς, ἀκολουθεῖ καὶ τὸ ἕτερον ἐπὶ τοῦ βημοθύρου κόσμημα τοῦ κέρατος τῆς Ἀμαλθείας (πίν. 16β καὶ εἰκ. 2).

Τοῦτο χρησιμοποιεῖται ἐνταῦθα διττῶς: ἀναλόγως τῆς θέσεως εἰς τὴν ὁποίαν εὐρίσκεται καὶ τοῦ προορισμοῦ τῆς διακοσμήσεως. Εἰς τὴν πρώτην περιπτώσιν φέρεται ὑπὸ μορφὴν ἐσχηματοποιημένου, συνεχοῦς καὶ συζυγοῦς βλαστοῦ, χρησιμεῦον εἴτε ὡς ὀριζόντιον εἴτε ὡς κατακόρυφον πλαίσιον. Εἰς τὴν ἑτέραν ἐμφανίζεται ὡς μεμονωμένον κόσμημα ἐφαπλούμενον ἐπὶ πλατείας σχετικῶς ἐπιφανείας. Καὶ ὑπὸ τὰς δύο μορφὰς ἐμφανῆς εἶναι ἢ προέλευσις τοῦ κοσμήματος τούτου ἐκ τοῦ συνεχοῦς βλαστοῦ τῶν κεράτων τῆς Ἀμαλθείας, ὅπως παρουσιάζεται καὶ πολὺ ἐνωρίτερον ἀλλὰ κυρίως ἀπὸ τοῦ 4^{ου} αἰῶνος ἐπὶ τῆς σαρκοφάγου τῆς Κωνσταντίας ², εἰς τὰ γλυπτὰ τοῦ Djumanin Djamisi τῆς Ἀτταλείας ³ καὶ ἀργότερον, κατὰ τὸν 9^{ον} καὶ τὸν 10^{ον} αἰῶνα, εἰς τοὺς



Εἰκ. 2. Κόσμημα τοῦ βημοθύρου.

1 W. SALTZENBERG, *Altchristliche Baudenkmale von Konstantinopel*, Berlin 1854, πίν. XIX E. ANΤΩΝΙΑΔΟΥ, Ἐκφρασις τῆς Ἁγίας Σοφίας. I, Ἀθῆναι 1907, 147 κ.έ. πίν. 32. O. WULFF, ἔ.ἀ. 505 εἰκ 431. J. EBERSOLT, *Les arts somptuaires de Byzance*, Paris 1923, 58, εἰκ. 22. E. H. SWIFT, *Hagia Sophia*, Columbia 1960, 55. Ἡ σκέψις τοῦ SWIFT ὅτι τὰ πλαίσια ἀνήκουν εἰς τὴν θύραν τοῦ 6^{ου} αἰῶνος καὶ μόνον οἱ πίνακες τῶν διαχώρων εἶναι τῆς ἐποχῆς τοῦ Θεοφίλου (840) φαίνεται λίαν ἀπιθανός. Ἐκτός τῶν ἀνωτέρω ἀναφερθέντων γενικώτερον αἱ διακοσμήσεις τῆς ἐν λόγῳ θύρας παρουσιάζουν πολλὰ κοινὰ σημεῖα ὅσον ἀφορᾷ

εἰς τὴν διακόσμησιν καὶ τὴν τεχνικὴν πρὸς τὸ ἡμέτερον βημόθυρον. Ταῦτα εἶναι: ἡ μορφή τῶν ροδάκων καὶ ἡ ἐναλλαγὴ αὐτῶν ἢ ἀπόδοσις τῶν βοτρυῶν εἰς τὸ ἐξωτερικὸν πλαίσιον· τὰ κομβία ἢ κεφαλαὶ τῶν ἴλων· ὁ τρόπος τῆς γλυφῆς τῶν φύλλων καὶ εἰδικώτερον τῶν φύλλων τοῦ ἀνθεμίου εἰς τὸ ἐξωτερικὸν πλατὺ πλαίσιον.

2 G. RODENWALDT, *Die Kunst der Antike (Propyläen Kunstgeschichte)*, Berlin 692. H. GLÜCK, *Die christliche Kunst des Ostens*, πίν. 32. L. BRÉHIER, *La sculpture*, 60, πίν. III.

3 H. ROTT, *Kleinasiatische Denkmäler aus Pisidien, Pamphylien, Kappadokien und Lykien*, Leipzig 1908, 37 κ.έ. 15a, 156

κώδ. gr. 510 τῆς Ἐθνικῆς Βιβλιοθήκης τῶν Παρισίων¹ καὶ 408 τῆς Μονῆς τοῦ Βατοπεδίου². Εἰς τοὺς κώδικας τούτους ἡ ἐξέλιξις ἢ μᾶλλον ἡ σχηματοποιήσις, ἣτις ἤρχισε νὰ παρατηρῆται εἰς τοὺς βλαστοὺς τῶν κεράτων τῆς Ἀμαλθείας εἰς τοὺς πεσσοὺς τοῦ Djumanin Djamisi, προχωρεῖ γοργῶς ὥστε εἰς μὲν τὸν βατοπεδινὸν κώδικα μεταπίπτει εἰς συνήθη σχεδὸν λεπτὸν ἑλικοειδῶς βαίνοντα βλαστὸν εἰς δὲ τὸ παρισινὸν χειρόγραφον ἀποτελεῖ τμῆμα πολυμόρφου πλαισίου τῆς εἰκόνας τοῦ δράματος τοῦ Ἰεζεκιήλ. Κατὰ τὴν αὐτὴν περίπτου ἐποχὴν εἰς τὴν Ἀνατολήν, ἔνθα ὁ ἐξεταζόμενος βλαστὸς ἔχει μακρὰν προϊστορίαν³, καὶ ἰδιαιτέρως εἰς τὴν Σαμάραν, ἡ ἐκ κεράτων τῆς Ἀμαλθείας περιπλοκάς⁴ ἔχει τὸν αὐτὸν προορισμὸν ὡς καὶ ἐπὶ τῆς σαρκοφάγου τῆς Κωνσταντίας, ἣτοι περιβάλλει διαφόρους παραστάσεις πτηνῶν καὶ μαχομένων ζώων. Ἡ μορφή ὅμως



Εἰκ. 3. Περιπλοκάς ἐκ κεράτων τῆς Ἀμαλθείας (Σαμάρρα).

τῶν βλαστῶν εἶναι τελείως διάφορος (εἰκ. 3). Ἐνῶ ἐπὶ τῆς σαρκοφάγου τῆς Ρώμης ὁ καυλὸς τῆς περιπλοκάδος ἀποτελεῖται ἐκ συνεχόμενων κεράτων τῆς Ἀμαλθείας ἀλλὰ δὲν παύει νὰ ἔχη ὡς κύριον στοιχεῖον τὰ φύλλα τῆς ἀκάνθης ὡς καὶ εἰς τὸ Djumanin Djamisi, εἰς τὸ Harem Djansaq τῆς Σαμάρρας ἡ μορφή τοῦ καυλοῦ καὶ γενικῶς τοῦ συνόλου τῆς περιπλοκάδος σχηματοποιεῖται καὶ προσλαμβάνει πλέον καθαρὸν διακοσμητικὸν χαρακτῆρα. Τὰ φύλλα ἢ τὰ ἡμίφυλλα τῆς ἀκάνθης ἐξαφανίζονται. Ἀπομένουν μόνον κανονικοὶ κῶνοι συνδεόμενοι μετ' ἀλλήλων διὰ τῆς διεισδύσεως τοῦ ἐνὸς ἐντὸς τοῦ ἄλλου. Αἱ ἐπιφάνειαι αὐτῶν ἀπέκτησαν ὁμοιοσχήμους καθέτους ραβδώσεις αἱ δὲ ἄνω ἀπολήξεις, τὰ στόμια αὐτῶν, ἐκ τῶν ὁποίων ἐξέρχονται ὑποτυπώδη φύλλα, περι-

¹ H. OMONI, Facsimilés des miniatures des plus anciens manuscrits grecs, II ἔκδοσις, Paris 1929, 10 κ.έ. πίν. 15 (fol. 438v). J. EBERSOLT, La miniature byzantine, 25 πίν. XIV. K. WEITZMANN, Die byzantinische Buchmalerei, 3, πίν. III, 11.

² ΣΩΦ. ΕΥΣΤΡΑΤΙΑΔΟΥ - ΓΕΡΟΝΤΟΣ ΑΡΚΑΔΙΟΥ, Κατάλογος τῶν ἐν τῇ ἱερῇ Μονῇ Βατοπεδίου ἀποκειμένων κωδίκων (Harvard Theol. Studies, XI) 1924, 79. K. WEITZMANN, ἔ. ἀ. 7 εἰκ. 7. Ἐπίσης πρβ. καὶ τὸν κώδ. Par. Coislin 20, ἔνθα παριστάνεται ἡ περιπλοκάς τοῦ κέρατος τῆς Ἀμαλθείας ὑπὸ τὴν αὐτὴν σχεδὸν μορφήν, ὑφ' ἣν καὶ εἰς τὸν βατοπεδινὸν κώδικα

(H. BORDIER, Description, 121, εἰκ. 58-60. J. EBERSOLT, La miniature byzantine, 47, πίν. XXIX. K. WEITZMANN, ἔ. ἀ. 11, XI, 54).

³ J. STRZYGOWSKI, Asiens bildende Kunst, 511. Τοῦ αὐτοῦ, Mschatta, kunstwissenschaftliche Untersuchung, Jahrbuch der preussischen Kunstsammlungen, XXV, 1904, 310 κ.έ.

⁴ E. HERZFELD, Die Malereien von Samara (Die Ausgrabungen von Samara), III, Berlin 1927, 22 κ.έ. εἰκ. 7, πίν. XII-XIV. Καὶ ὁ HERZFELD, ἔ. ἀ. 28, εἰκ. 8 ὑποστηρίζει ὅτι ἡ περὶ ἧς ὁ λόγος περιπλοκάς προέρχεται ἐκ τῆς ἀκάνθης.

βάλλονται ἐξωτερικῶς διὰ παρυφῆς ἐξ ἐφαπτομένων κύκλων ὡς καὶ εἰς τὸν κώδ. Par. Gr. 510. Πολλάκις ἐξ ἑνὸς καὶ τοῦ αὐτοῦ στομίου ἑνὸς τῶν κεράτων ἐξέρχονται μικρότερα πῶς τῶν ὑπολοίπων δύο ἀποκλίνοντα κέρατα μὲ τὸν αὐτὸν περὶ τὸ χεῖλος διάκοσμον ὡς καὶ εἰς τὸ ἡμέτερον κόσμημα. Ὁ τεχνίτης τοῦ βημοθύρου φαίνεται ὅτι γνωρίζει καλῶς τὸν τύπον τοῦ κοσμήματος τῆς Σαμάρας ἀλλὰ χρησιμοποιεῖ, διότι τοῦτο τοῦ ἀρκεῖ, τμήμα μόνον αὐτοῦ, τὸ προσαρμόζει πρὸς ὃν ἐπιδιώκει σκοπὸν καὶ προσδίδει εἰς αὐτὸ ἔτι συμβατικώτερον διακοσμητικὸν χαρακτῆρα, ὡς ἀνωτέρω περιεγράφη.

Πάντα τὰ ἐξετασθέντα συγγενῆ πρὸς τὸ ἡμέτερον κοσμήματα, τὰ προερχόμενα ἐκ τῆς περιπλοκάδος τῶν κεράτων τῆς Ἀμαλθείας, περιορίζονται χρονικῶς εἰς τοὺς δύο τελευταίους αἰῶνας τῆς πρώτης χιλιετηρίδος. Ἡ ἐξέλιξις τῆς περιπλοκάδος τῆς Σαμάρας εἰς τὴν μορφήν τοῦ κοσμήματος τοῦ ἡμετέρου ἔλεφαντίνου πλακιδίου ἐνισχύει τὴν ἄποψιν ὅτι τοῦτο πρέπει νὰ χρονολογηθῆ εἰς τὸ δεύτερον ἡμισυ τοῦ 10^{ου} αἰῶνος, εἰς ἣν ἐποχὴν ἀνήκουν καὶ τὰ ἐξετασθέντα ἀνωτέρω κιβωτίδια καὶ αἱ ἀναφερθεῖσαι μικρογραφίαι. Εἰς τὸ μέσον ἢ τὸ δεύτερον ἡμισυ τοῦ αὐτοῦ αἰῶνος χρονολογεῖται, ἐν σχέσει πρὸς τὰ γύψινα κοσμήματα τῆς Σαμάρας, καὶ τμήμα τι τοῦ γυψίνου διακόσμου τῆς ἐκκλησίας Hadra ἐν Deir es Surjani ¹, ὁ ὁποῖος ἀποτελεῖται ἐξ ἐνουμένων ἀνωτῶν κεράτων τῆς Ἀμαλθείας, ἅτινα κυκλοῦσι σκυφοειδῆς ἄνθος ἐκ συζυγῶν προσκλινόντων καὶ ἐνουμένων ὁμοίων κεράτων. Τὸ σχηματιζόμενον ἐξ αὐτῶν εἰς τὸ μέσον ἔλλειψοειδῆς κενὸν πληροῦται διὰ φύλλων. Μολοντί ἡ διάταξις τοῦ ἐν λόγῳ κοσμήματος εἶναι διάφορος ἢ μᾶλλον ἀντίστροφος πρὸς τὴν τοῦ ἡμετέρου, ἐν τούτοις τὰ στοιχεῖα καὶ τὸ πνεῦμα ἀμφοτέρων ἔχουν στενὴν ἐσωτερικὴν σχέσιν καὶ ὁμοιότητα. Πρὸς τούτοις ἡ συνένωσις τοῦ λυροειδοῦς συμπληρωματικοῦ μετὰ τοῦ κυρίως κοσμήματος (εἰς τὸ βημόθυρον διεχωρίσθησαν, τοῦ πρώτου χρησιμεύοντος ὡς πλαισίου τοῦ δευτέρου), εἶναι ἔνδειξις, πιστεύω, τῆς προελεύσεως ἀμφοτέρων ἐκ κοινοῦ προτύπου καὶ πιθανώτατα ἀνατολικοῦ.

Αὐτὰ καθ' ἑαυτὰ τὰ ἐξετασθέντα θέματα, ἥτοι οἱ ἐν κύκλοις ἐγγεγραμμένοι ρόδακες, ὁ ἐλισσόμενος βλαστὸς μετὰ βοτρῶν καὶ φύλλων ἐναλλάξ, τὰ ἡμικύκλια τὰ πλαισιοῦντα τὰ ὀρθογώνια εἰκονίδια, ἢ ἐκ κεράτων τῆς Ἀμαλθείας περιπλοκάς, προσέτι ἢ συνύπαρξις αὐτῶν ἐπὶ τοῦ βημοθύρου τῶν Καρυῶν, εἶναι, ἐν συσχετίσει πρὸς τὰ ἀναφερθέντα καὶ σταθερῶς κατὰ τὸ μᾶλλον ἢ ἥττον χρονολογημένα μνημεῖα, ἰσχυρὰ τεκμήρια, ἐπὶ τῶν ὁποίων στηριζόμενοι δυνάμεθα νὰ χρονολογήσωμεν τὸ ἡμέτερον βημόθυρον εἰς τὸ δεύτερον ἡμισυ τοῦ 10^{ου} αἰῶνος καὶ νὰ ἐντάξωμεν αὐτὸ εἰς τὴν πολυπληθῆ δμάδα τῶν μετὰ ροδάκων ἔλεφαντίνων κιβωτιδίων. Τὸ συμπέρασμα τοῦτο ἐπιβάλλει νὰ δεχθῶμεν ὡς τόπον προελεύσεως τοῦ βημοθύρου τὴν Κωνσταντινούπολιν, ἐνθα ἤκμασαν τὰ ἐργαστήρια τῶν ἐν λόγῳ ἔλεφαντουρρημάτων ².

Εἰς τὴν αὐτὴν χρονολογίαν καὶ εἰς τὸν αὐτὸν τόπον κατασκευῆς τοῦ βημοθύρου ὀδηγεῖ καὶ ἡ τεχντροπία καὶ ἡ τεχνικὴ τοῦ εἰκονιδίου τοῦ Ἱεροῦ Χρυσοστόμου (εἰκ. 4). Οὗτος παριστάνεται κατὰ μέτωπον. Φέρει ἀπλοῦν, ἔλλειψοειδῆ καὶ ἄνευ διακοσμήσεων

¹ H. GLÜCK, Die christliche Kunst des Ostens, πίν. 60. J. STRZYGOWSKI, Asiens bildende Kunst, 206, εἰκ. 203. 460, εἰκ. 463.

² K. WEITZMANN, Greek Mythology and Byzantine Art, 152, ἐνθα καὶ ἡ σχετικὴ βιβλιογραφία.

φωτοστέφανον. Τὸ πρόσωπον εἶναι ἐπίμηκες, περιβαλλόμενον ὑπὸ ἐλαφροῦ γενείου. Οἱ ὀφθαλμοὶ μεγάλοι καὶ ἀμυγδαλωτοὶ μετ' ἐντόνων ἄνω καὶ κάτω βλεφάρων. Ἡ ρις



Εἰκ. 4. Εἰκονίδιον ἐξ ἐλεφαντοστοῦ τοῦ Ἱεροῦ Χρυσοστόμου.

εὐθεῖα καὶ πεπλατυσμένη κατὰ τὰ περὺγια, ἔχει τοὺς ῥώθωνας μεγάλους καὶ κυκλικούς, ὁρατοὺς δὲ εἰς τὸ σύνολον αὐτῶν. Τὰ ὄτια ἀπεδόθησαν ἄνευ πολλῶν λεπτομερειῶν. Ἡ λεία κόμη ἀφήγουσα ἐλεύθερον τὸ πλατὺ σχετικῶς μέτωπον καλύπτει τοὺς κροτάφους, ἐνῶ εἰς τὸ κέντρον αὐτοῦ σχηματίζει ἐλλειψοειδῆ καμπύλην. Τὸ ὕφασμα τῶν ἀμφίων

πίπτει μαλακὸν ἐπὶ τοῦ σώματος, αἱ δὲ δημιουργούμεναι κάθετοι, ὀριζόντιαι καὶ τριγωνικαὶ πτυχώσεις δὲν σχηματοποιοῦν τὸ σύνολον, τὸ ὁποῖον διατηρεῖ τὴν φυσικότητα καὶ τὴν ὑφὴν αὐτοῦ, ὡς τοῦτο παρατηρεῖται καὶ εἰς τὸ ἱμάτιον τοῦ Ἰησοῦ εἰς τὸ ἔλεφαντοστοῦν τοῦ Τουρίνου¹. Εἰς ἀμφοτέρωθεν αἱ πτυχώσεις ἀπεδόθησαν κατὰ τὸν αὐτὸν περίπου τρόπον καὶ μὲ τὴν αὐτὴν τεχνικὴν. Ἀλλὰ καὶ εἰς τὰ πρόσωπα ἐπικρατεῖ ἡ ἰδία ἀντίληψις τῆς ἀποδόσεως, μολοντί εἰς τὸ ἔλεφαντοστοῦν τοῦ Τουρίνου τὸ ἀνάγλυφον εἶναι ἐντονώτερον καὶ ἡ γραμμικότης ἰσχυροτέρα ἐνῶ εἰς τὸν Ἱερὸν Χρυσόστομον τοῦ βημοθύρου τὸ ἀνάγλυφον εἶναι τόσον χαμηλόν, ὥστε καταντᾶ περίπου ἐπιπεδόγλυφον. Ἔνεκα τούτου τὰ δύο γλυπτὰ δίδουν ἐκ πρώτης ὄψεως τὴν ἐντύπωσιν ὅτι διαφέρουν. Στενότερον συνδέεται τὸ ἡμέτερον εἰκονίδιον πρὸς τὰ ἔλεφαντουργήματα τοῦ Κωνσταντίνου τοῦ Πορφυρογεννήτου τῆς Μόσχας², τοῦ ἐνθρόνου Χριστοῦ τῆς Βοδλεϊανῆς Βιβλιοθήκης τῆς Ὁξφόρδης³ καὶ τοῦ Ἁγ. Κωνσταντίνου τῆς Συλλογῆς τοῦ Dumbarton Oaks⁴. Καὶ τῶν τεσσάρων ἡ τεχνοτροπία εἶναι ἡ αὐτή. Αἱ βαθεῖαι γλυφαὶ διὰ τὴν ἀπόδοσιν τῶν ὀφθαλμῶν, αἱ κινήσεις τῶν κορῶν, τὰ ὀγκώδη βλέφαρα, ἡ διαμόρφωσις τῆς ρινὸς καὶ ὁ τρόπος τοῦ σχηματισμοῦ τοῦ γενείου, οὐχὶ τόσον εἰς τὸν αὐτοκράτορα, τοῦ ὁποῖου τὴν φυσιογνωμίαν ὁ τεχνίτης ὑποτίθεται ὅτι ἀντιγράφει εἴτε ἐκ προτύπου εἴτε ἐκ μνήμης, ὅσον εἰς τὸν εὐλογοῦντα τὸν βασιλέα Χριστόν, οὕτινος τὸ γένειον ἀπεδόθη δι' ἐντόνων καὶ βραχειῶν ἐγκοπῶν ὡς καὶ εἰς τὸν Χριστὸν τῆς Ὁξφόρδης, εἰς τὸν Ἁγ. Κωνσταντίνον τοῦ Dumbarton Oaks καὶ εἰς τὸν Ἱερὸν Χρυσόστομον τοῦ βημοθύρου τῶν Καρυῶν. Μεταξὺ αὐτοῦ καὶ τῶν τελευταίων δύο ἔλεφαντουργημάτων, ἰδιαιτέρως ὁμοῦς τοῦ Ἁγ. Κωνσταντίνου, αἱ τεχνοτροπικαὶ καὶ τεχνικαὶ ὁμοιότητες φθάνουν καὶ μέχρι τῶν λεπτομερειῶν τῆς διακοσμήσεως τῶν περικλείσεων τῶν ἀμφίων καὶ τῶν περικαρπίων. Ἐπίσης καὶ εἰς τὰ δύο ἔλεφαντοστὰ παρατηρεῖται ἡ ἰδία ἀντίληψις τοῦ ἀναγλύφου καὶ ὁ ἴδιος τρόπος τῆς χρήσεως τῆς γλυφίδος. Ἡ ἔντονος γραφικότης ἐπὶ τῆς ἐπιφανείας τοῦ προσώπου προσδίδει εἰς τὴν σάρκα ἄκραν ἐξαύλωσιν, ἔτι δὲ διαφάνειαν εἰς τὴν ἐπιδερμίδα, ἣτις περιβάλλει τὴν σκληρὰν προεξοχὴν τοῦ κάτω βλεφάρου. Τὰ ὧτα ἔχουν τὸ φυσιολογικὸν αὐτῶν περίγραμμα. Ἀλλὰ λείπουν αἱ λεπτομέρειαι τοῦ ἔξω ὠτὸς περιοριζόμεναι εἰς δύο κύκλους δηλωτικoὺς τῆς κόγχης καὶ τῆς ἀνθέλικος. Οἱ ὀφθαλμοὶ εἶναι σχηματικώτεροι μὲν εἰς τὸν Ἱερὸν Χρυσόστομον, φυσιολογικώτεροι δὲ εἰς τὸν Ἁγ. Κωνσταντίνον, μολοντί καὶ εἰς τὰς δύο περιπτώσεις καὶ ἡ κοπὴ ἐργάζεται ἐντατικῶς διὰ τὴν ἀπόδοσιν τῶν σχηματικῶν βλεφάρων καὶ τὸ τρύπανον εἰσχωρεῖ βαθεῶς ἐπὶ τῶν κυρτῶν καὶ λιαν ἐξωγκωμένων βολβῶν διὰ τὴν δήλωσιν τῶν ἱρίδων, αἵτινες εὐρίσκονται εἰς διάφορον σημεῖον εἰς ἑκάτερον τῶν ὀφθαλμῶν. Ἡ ἰδιομορφία αὕτη τῆς ἀποδόσεως τῶν ὀφθαλμῶν εἶναι κοινὸν γνώρισμα τῆς μικρογλυπτικῆς τοῦ 10^{ου} αἰῶνος⁵. Τέλος ὁμοιότροπος εἶναι ἡ ἀπόδοσις τῆς ρινὸς καὶ τοῦ γενείου, τοῦ

1 G. DUTHUIT - F. VOLBACH - G. SALLES, Art byzantin, 47, πίν. 33A, ὅπου καὶ ὅλη ἡ βιβλιογραφία.

2 A. GOLDSCHMIDT - K. WEITZMANN, ἔ. ἀ. II, Berlin 1934, ἀρ. 35.

3 A. GOLDSCHMIDT - K. WEITZMANN, ἔ. ἀ. II, ἀρ. 62. D. TALBOT-RICE - M. HIRMER, ἔ. ἀ. ἀρ. 107.

4 A. GOLDSCHMIDT - K. WEITZMANN, ἔ. ἀ. II,

ἀρ. 184, 185. THE DUMBARTON OAKS COLLECTION (Harvard University), Washington 1955, 106, ἀρ. 233, εἰκ. 233.

5 Βλέπε πάντα τὰ ἐν τῇ παρούσῃ μελέτῃ συγγενῆ πρὸς τὸ ἡμέτερον ἔλεφαντοστὰ καὶ τὰ ἐν τῇ ἐπομένῃ ὑποσημειώσει ἀναφερόμενα.

ὁποίου ἢ μορφῆ εἶναι ἐπίσης κοινὴ εἰς πολλὰ πρόσωπα μεγάλου ἀριθμοῦ ἔλεφαντοστοῶν τοῦ 10^{ου} καὶ τῶν ἀρχῶν τοῦ 11^{ου} αἰῶνος¹. Ἐκτὸς τοῦ περιφήμου τριπτύχου τῆς Harbaville (Μουσεῖον Λούβρου)², ὅπου πᾶσαι αἱ μορφαὶ ἔχουν παρὰ τὴν λεπτοτέραν τεχνικὴν καὶ τὴν ὑψηλοτέραν καλλιτεχνικὴν ποιότητα, τὰ αὐτὰ πρὸς τὰ ἐξεταζόμενα πρόσωπα στοιχεῖα, ὁ Πρόδρομος τοῦ ἔλεφαντοστοῦ τοῦ Ἀρχαιολογικοῦ Μουσείου τῆς Liverpool³, ἂν καὶ εἶναι ἐν ἀπὸ τὰ πλέον ἀντιπροσωπευτικὰ ἔργα τῆς αὐλικῆς τέχνης, ἐν ἀντιθέσει πρὸς τὸ ἡμέτερον πλακίδιον, τοῦ ὁποίου ὁ τεχνίτης ἦτο μέτριος, παρουσιάζει τὴν ἰδίαν τεχνοτροπίαν πρὸς τὸν Ἄγ. Κωνσταντῖνον καὶ τὸν Ἱερὸν Χρυσόστομον. Ὁ τελευταῖος οὗτος πλησιάζει ἔτι περισσότερο πρὸς τὸν Πρόδρομον τῆς Liverpool καὶ ὅσον ἀφορᾷ εἰς τὸν κατὰ τὸν 10^{ον} αἰῶνα ἐπικρατήσαντα μανιερισμόν, ὅστις συνεχίζεται καὶ κατὰ τὸ δευτέρον ἡμισυ τοῦ 11^{ου} αἰῶνος, καὶ ὅσον ἀφορᾷ εἰς τὸν ὑποβόσκοντα εἰσέτι κατὰ τὸν 10^{ον} αἰῶνα λαϊκὸν ρεαλισμόν, τοῦ ὁποίου ἡ ἐπίδρασις εἶναι ἐκδηλὸς οὐχὶ μόνον εἰς ὠρισμένην ὁμάδα ἔλεφαντουργημάτων⁴ ἀλλὰ καὶ εἰς τὰς μικρογραφίας⁵ καὶ εἰς τὴν μνημειακὴν ζωγραφικὴν⁶. Εἰς τὸ πνεῦμα καὶ τὴν ἐπίδρασιν τοῦ ρεαλισμοῦ τούτου ὁφεί-

1 Βλ. σὺν τοῖς ἀνωτέρω δηλωθεῖσι μνημείοις καὶ τὰ ἔλεφαντοστᾶ τοῦ Ἄγ. Ματθαίου τῆς Συλλογῆς A. FRIEND (Early Christian and Byzantine Art, 47, ἀρ. 111, πίν. XXV), τῆς Θεοτόκου ἐν μέσῳ δύο Ἁγίων τῆς Συλλογῆς τοῦ Dumbarton Oaks (THE DUMBARTON OAKS COLLECTION, 106, ἀρ. 234, εἰκ. 234), τῆς Σταυρώσεως τοῦ Βερολίνου (O. WULFF, ἔ. ἀ. II, 614, εἰκ. 531), τοῦ Προδρόμου τοῦ Μουσείου Victoria and Albert τοῦ Λονδίνου (A. GOLDSCHMIDT-K. WEITZMANN, ἔ. ἀ. II, ἀρ. 63. O. M. DALTON, Byzantine Art and Archaeology, 230, εἰκ. 142. D. TALBOT-RICE—M. HIRMER, ἔ. ἀ. 145). Ἡ χρονολόγησις του ὑπὸ τῶν DALTON καὶ TALBOT-RICE εἰς τὸ τέλος τοῦ 11^{ου} αἰῶνος νομιζῶ ὅτι δὲν συμβιβάζεται πρὸς τὴν τεχνοτροπίαν. Ἡ μαλακὴ ἐπεξεργασία τοῦ ἔλεφαντοστοῦ συνηγορεῖ ὑπὲρ προαίμου χρονολογήσεως.

2 A. GOLDSCHMIDT - K. WEITZMANN, ἔ. ἀ. II, ἀρ. 33. L. BRÉHIER, La sculpture, πίν. XXXI. CH. DIEHL, Manuel, II², 662 εἰκ. 323. D. TALBOT-RICE—M. HIRMER, ἔ. ἀ. ἀρ. 100 - 102.

3 A. GOLDSCHMIDT - K. WEITZMANN, ἔ. ἀ. ἀρ. 52. D. TALBOT-RICE—M. HIRMER, ἔ. ἀ. ἀρ. 144. Τὸ ἔλεφαντοστοῦν τοῦτο πιστεύω ὅτι εἶναι δυνατόν νὰ χρονολογηθῇ εἰς τὸ δευτέρον ἡμισυ τοῦ 10^{ου} αἰῶνος, συνδεόμενον στενῶς κατὰ τὴν τεχνοτροπίαν πρὸς τὸ ἔλεφαντοστοῦν τῆς στέψεως τοῦ Ρωμανοῦ II καὶ τῆς Εὐδοκίας τοῦ Cabinet des Médailles τῶν Παρισίων καὶ τῆς ὁμάδος αὐτοῦ (τρίπτυχον Harbaville, ἔλεφαντοστοῦν τοῦ Εὐαγγελιστοῦ Ἰωάννου καὶ τοῦ Ἀποστόλου Παύλου τῆς Βιέννης, τῶν Ἀποστόλων τῆς Δρέσδης κλ.). Τὸ ζήτημα τῆς χρονολογήσεως τοῦ ἔλεφαντοστοῦ τοῦ Ρωμανοῦ II καὶ τῆς Εὐδοκίας δὲν πρόκειται νὰ μᾶς ἀπασχολήσῃ ἐνταῦθα. Ἀναφερόμεν μόνον ἐκ τῆς ὅλης περὶ τὸ μνημεῖον τοῦτο συζητήσεως τὴν τελευταίαν χρονολογικῶς γνώμην τοῦ F. VOLBACH, ὁ ὁποῖος, ἐκ παραδρομῆς ἴσως, εἰς τὰ Cahiers de civilisation médié-

vale, I, ἀρ. 1, 23 γράφει: «... une plaque plus grande, représentant le couronnement de Romain et d'Eudoxie, au Cabinet des Médailles. Pour cette dernière, on pense depuis peu qu'il s'agit de Romain II (1068 - 1071) (;) et non de Romain Ier (920 - 940)».

4 O. WULFF, ἔ. ἀ. II, 613 κ.έ. Ὁ CH. DIEHL (Manuel, II², 662 κ.έ.) τὴν ἰδίαν ὁμάδα τῶν μνημείων χρονολογεῖ εἰς τὸν 11^{ον} αἰῶνα παραβάλλων τὰ ἀποτελοῦντα αὐτὴν μνημεῖα πρὸς τὸ ἔλεφαντοστοῦν τοῦ Cabinet des Médailles, τοῦ ὁποίου τὰς βασιλικὰς μορφὰς ταυτίζει πρὸς τὸν Ρωμανὸν τὸν IV τὸν Διογένη (1067-1071) καὶ τὴν αὐτοκράτειραν Εὐδοκίαν Μακεδονοβουλίσσαν. Βλ. καὶ τὴν προηγουμένην σημειώσιν. Δείγματα ἐντόνου ρεαλιστικῆς τέχνης εἰς τὴν μικροτεχνίαν κατὰ τὴν ἐποχὴν ταύτην δεικνύουν τὰ ἔξ ἔλεφαντοστοῦ πλακίδια τῆς Βαϊοφόρου καὶ τῶν Τεσσαράκοντα Μαρτύρων τοῦ Βερολίνου, τῆς Κοιμήσεως τῆς Θεοτόκου τοῦ Μονάχου, τὸ τρίπτυχον τῆς Γεννήσεως τοῦ Λούβρου κ.ά. (A. GOLDSCHMIDT - K. WEITZMANN, ἔ. ἀ. II, ἀρ. 3, 10 1, 4).

5 K. WEITZMANN, Die byzantinische Buchmalerei, πίν. LXVII, 399 - 400. LXXXVII, 552 καὶ τὰς σχετικὰς παρατηρήσεις εἰς τὴν σ. 61 καὶ 81, μολονότι δὲν πρόκειται ἐνταῦθα, ὡς πιστεύω, περὶ ἐπιδράσεων ἀρμενικῶν ἢ ἰταλικῶν, ἀφοῦ ὁ κῶδ. E 49/50 κατὰ τὰς ἀρχὰς μόνον τοῦ 17^{ου} αἰῶνος, ἐκ Χίου προερχόμενος, κατέληξεν εἰς τὴν Ἀμβροσιανὴν Βιβλιοθήκην, ἀλλὰ περὶ λαϊκωτέρας τέχνης μὲ ἐντονώτερον τὸ ἀνατολικὸν στοιχεῖον, ὅπως ἐκδηλοῦται αὕτη εἰς τὰς τοιχογραφίας τῆς Καππαδοκίας καὶ ἐνωρίτερον εἰς τὴν S. Maria Antiqua εἰς τὴν Ρώμην.

6 Πρβ. σὺν ταῖς ἐν τῇ προηγουμένην σημειώσει ἀναφερθείσαις τοιχογραφίαις καὶ τὰς ἀρχαιότερας τοιχογραφίας τῆς βασιλικῆς τοῦ Ἁγίου Στεφάνου (πρὸ τοῦ 1032) ὡς καὶ τὰς τοῦ πρώτου στρώματος τῶν Ἁγίων Ἀναρ-

λονται καὶ τινες λεπτομέρειαι τῆς ἄλλως ἀδεξίως πράγματι ἀποδοθείσης εὐλογούσης χειρὸς τοῦ Χρυσοστόμου, κυρίως περὶ τὴν διαμόρφωσιν τῶν δακτύλων, οἵτινες εἰς τὴν κάτω ἄρθρωσιν τῆς μέσης φάλαγγος καὶ τοὺς πολφούς παρουσιάζουν δυσαναλόγους ὀγκώσεις. Εἰς τὴν περίπτωσιν ὅμως αὐτὴν ἢ παραμόρφωσις δὲν προέρχεται ἀπὸ ἀδεξιότητα τοῦ τεχνίτου ἀλλ' εἶναι τρόπος ἀποδόσεως ἰδιάζων εἰς τὴν ἐποχὴν αὐτήν, ὡς μαρτυροῦν καὶ ἄλλα σύγχρονα πρὸς τὸ ἡμέτερον μνημεῖον ἔλεφαντοστᾶ ¹.

Οὐδεμία λοιπὸν ἀμφιβολία ὅτι τὸ εἰκονίδιον τοῦ Ἱεροῦ Χρυσοστόμου ἀνήκει εἰς τὴν ὁμάδα ἐκείνην τῶν ἔλεφαντοστῶν, ἧτις χρονολογεῖται εἰς τὸ δεύτερον ἡμισυ τοῦ 10^{ου} αἰῶνος, εἰς τὴν ἐποχὴν δηλ. εἰς τὴν ὁποίαν, ὡς εἶδομεν, τοποθετοῦνται καὶ τὰ διακοσμητικὰ θέματα τοῦ βημοθύρου.

III

Ἄντενδειξίεις εἰς τὰ ἀνωτέρω συμπεράσματα δυνατὸν νὰ προβληθοῦν ὑπὸ ἄλλων τινῶν κοσμήσεων, αἵτινες καλύπτουν τὴν ὑπόλοιπον ἐπιφάνειαν τοῦ βημοθύρου. Αὗται εἶναι: Ἡ ἐντὸς ὀρθογωνίων τριγώνων ἢ τετραγώνων περίκλεισις ρόμβων καὶ οἱ ἐκ ρόμβων τετράφυλλοι ρόδακες κλπ. Διότι τοιαῦτα ποικίλματα πρὸς τὸ παρὸν εἶναι ἄγνωστα εἰς τὴν βυζαντινὴν κοσμητικὴν ἀναφαινόμενα μόνον, καὶ τοῦτο σπανίως, εἰς τὴν ἀρχιτεκτονικὴν τῶν Παλαιολόγων ².

Ἐπ' αὐτῶν στηριχθέντες καὶ οἱ δημοσιεύσαντες τὸ νεωστὶ ἀνακαλυφθὲν βημόθυρον τῆς Μονῆς Χελανδαρίου (πίν. 17) χρονολογοῦν τοῦτο εἰς τὸ πρῶτον ἡμισυ τοῦ 14^{ου} αἰῶνος ³.

Τὸ βημόθυρον ὅμως αὐτό, ὡς γίνεται δῆλον ἐκ τῶν ἐνταῦθα δημοσιευομένων φωτογραφιῶν, ⁴ ἔχει ἄμεσον σχέσιν πρὸς τὸ τῶν Καρυῶν, ὕστεροῦν αὐτοῦ μόνον κατὰ τὴν ποικιλίαν καὶ τὸν πλοῦτον τοῦ διακόσμου. Ἄλλ' ὁ ὑπάρχων εἶναι ὁμοιος εἰς ἀμφότερα. Σχετικὴ ἀπόκλισις ἐκ τοῦ συνήθους παρατηρεῖται εἰς τὸ δεύτερον (ἐκ τῶν ἄνω) διάχωρον (εἰκ. 5), τὸ κόσμημα τοῦ ὁποίου εἶναι ὁμοιον πρὸς τὸ τῶν ἡμικυκλίων τῶν δύο βημοθύρων χωρὶς ὅμως νὰ πληροῦται τὸ κεντρικὸν σταυρόσχημον κενὸν διὰ μικροῦ ρόμβου. Ἐπίσης αἱ κυκλικαὶ ἐκβαθύνσεις, αἵτινες δημιουργοῦνται, ὡς καὶ εἰς τὸ βημόθυρον τῶν Καρυῶν, εἰς τὸ κέντρον τῶν ρομβοειδῶν ἢ τῶν τετραγώνων πλακιδίων πληροῦνται ἐνταῦθα δι' ἐγγρώμου (ἐρυθρᾶς — βαθέως κυανῆς — μελαίνης) κηρομαστίχης.

Ἡ V. HAN διὰ νὰ χρονολογήσῃ τὸ ἐν λόγῳ βημόθυρον ἐστηρίχθη κυρίως εἰς μεταγενέστερα ἔργα τῆς ἐνθετικῆς τέχνης, καταλήξασα εἰς τὸ ὀρθὸν γενικὸν συμπέρα-

γῶρον Καστορίας (Α. ΟΡΑΝΔΟΥ, Βυζαντινὰ μνημεῖα τῆς Καστορίας, Ἀθῆναι 1939, 30 εἰκ. 19, 31, εἰκ. 20. Σ. ΠΕΛΕΚΑΝΙΔΟΥ, Καστορία, I, πίν. 87, 88, 100, 38).

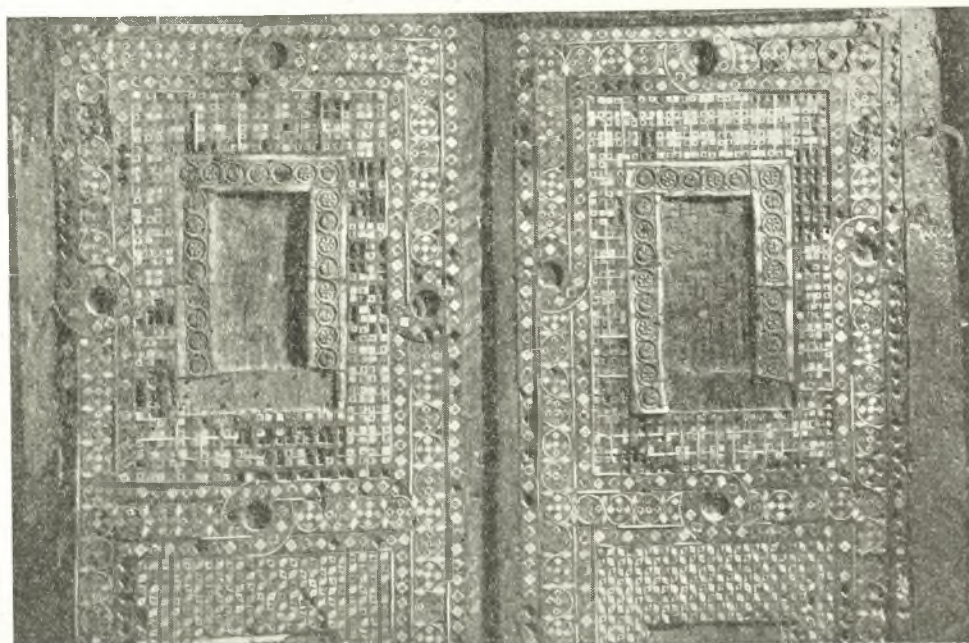
¹ Σχετικὰ παραδείγματα βλ. εἰς τὰ ἔλεφαντοστᾶ Μόσχας, Harbaville, Cluny, Κορτόνας, Liverpool, Μουσειῶν Victoria and Albert (Α. GOLDSCHMIDT - K. WEITZMANN, ἔ.ἀ. I, ἀρ. 35, 33, 21. II, 77, 52, 63) κ.λ.

² Ἐπὶ τῆς βορείας πλευρᾶς τοῦ ἀνακτόρου Tekfur serai (K. WULZINGER, Byzantinische Baudenk-mäler zu Konstantinopel, Hannover 1925, 64 - 89. D. TALBOT-RICE - M. HIRMER, ἔ.ἀ. 80 ἀρ. 179).

³ Sv. RADOJČIĆ, Monuments artistiques à Chilandar (Recueil de travaux d'études byzantines ἀρ. 3), σερβ. μετὰ γαλλ. περὶλήψεως, Beograd 1955, 186, πίν. 50. VERENA HAN, Chilandar Altar Door Adorned with Bone Intarsia, σερβ. μετὰ ἀγγλικῆς περὶλήψεως (Myzei primenbene unetnocti Sbornik) 2, 1956, 5 κ.έ.

⁴ Τὰς δημοσιευομένας φωτογραφίας τοῦ βημοθύρου τῆς Μονῆς Χελανδαρίου ὀφείλω εἰς τοὺς συναδέλφους κ. V. DJURIĆ καὶ P. MILJKOVIĆ - ΠΕΡΕΚ, τοὺς ὁποίους καὶ ἀπὸ τῆς θέσεως ταύτης εὐχαριστῶ θερμῶς.

σμα ὅτι τὸ βημόθυρον τοῦ Χελανδαρίου εἶναι ἄσχετον τεχνοτροπικῶς πρὸς τὴν ἐργασίαν τῆς Τουρκοκρατίας, ἣτις χαρακτηρίζει τὰ διάφορα καὶ πολλὰ εἰς τὸν Ἄθω¹ καὶ εἰς τὴν ἄλλην Βαλκανικὴν² διασωθέντα ἔργα ἐνθειας τέχνης. Πρὸς τούτοις διὰ νὰ καταλήξῃ εἰς τὸν 14^{ον} αἰῶνα, ἐκτὸς τῶν ὑποθέσεων, τὰς ὁποίας κάμνει ἐν σχέσει πρὸς τὸν πρῶτον καὶ τὸν δεῦτερον ἰδρυτὴν τῆς Μονῆς, ὑποθέσεις, αἵτινες, νομίζω, ἤκιστα συμβάλλουν εἰς ὃν ἀποβλέπει σκοπὸν, ἀναφέρει τὸ περιβάλλον τὸ σύνολον καὶ συνάπτον διὰ κόμβων τὰ ἐπάλληλα ὀρθογώνια ἢ τετράγωνα διάχωρα τριμερῆς κόσμημα



Εἰκ. 5. Τμήμα ἐκ τοῦ βημοθύρου τῆς Μονῆς Χελανδαρίου.

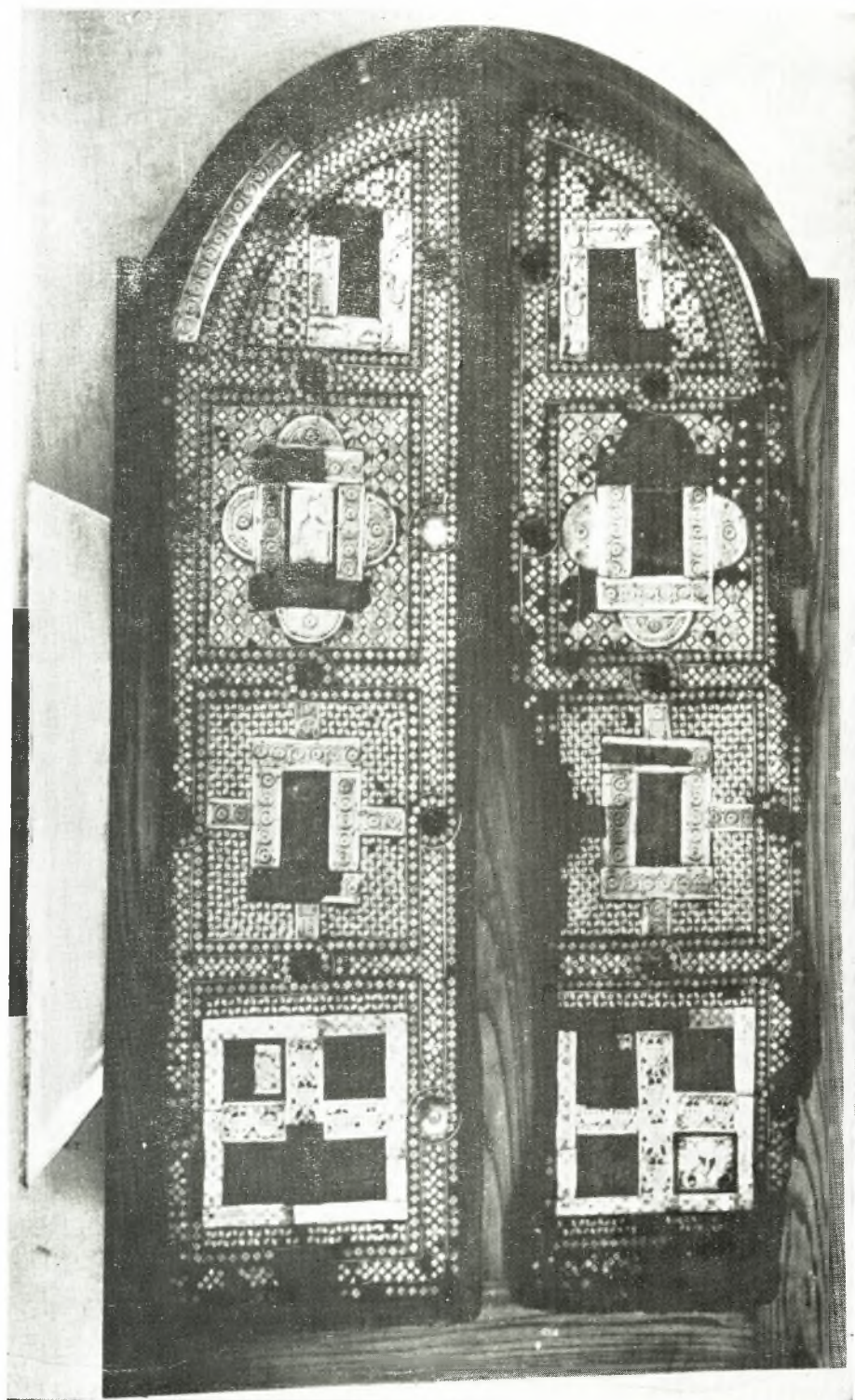
παρακολουθοῦσα καὶ χρονολογοῦσα τοῦτο, ἐπὶ τῇ βάσει πολλῶν παραδειγμάτων, ἀπὸ τοῦ 12^{ου} μέχρι τοῦ 14^{ου} αἰῶνος³. Ἄλλὰ τὸ κόσμημα τοῦτο εἶναι παλαιότατον, χρησιμοποιούμενον συνεχῶς μὲ τὸν ἴδιον πάντοτε προορισμὸν καὶ τὴν αὐτὴν περίπου μορφήν εἴτε περιβάλλον καὶ συνεοῦν ἐπὶ μέρους παραστάσεις, ὡς ἐπὶ τὸ πολὺ γεωμετρικὰς, εἴτε περιορίζον τὸν ὀμφαλὸν κεντρικοῦ θέματος μικρᾶς τινος ἐπιφανείας⁴. Ἐπομένως δὲν εἶναι

1 H. BROCKHAUS, Die Kunst in den Athos - Klöstern, Leipzig 1922, 250 κ.έ. πίν. 29-31 F. DÖLGER, Mönchsland Athos, München 1943, 138, πίν. ἐν σ. 193. G. MILLET-J. PARGOIRE-L. PETIT, Recueil d'inscriptions chrétiennes de l'Athos (Bibliothèque de l'école Française d'Athènes et de Rome 91), Paris 1904, 56. Πολλὰ εἰσέτι ὁμοία ἐκκλησιαστικά ἐπιπλά μένου ἀδημοσίευτα.

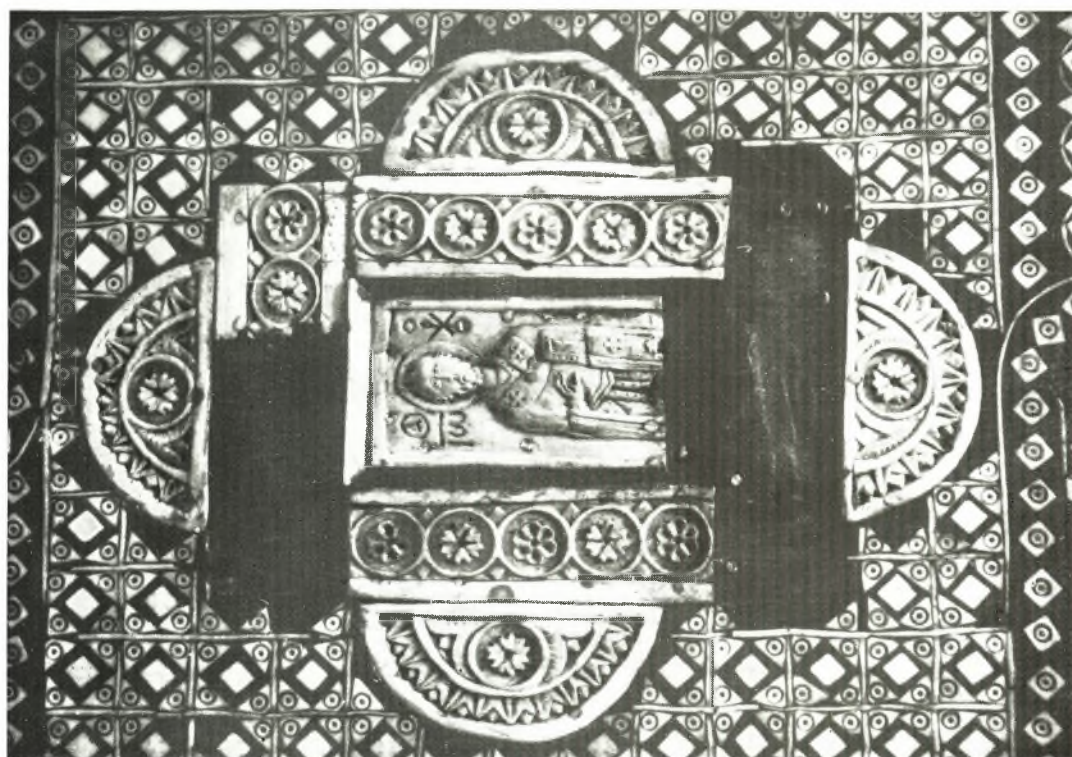
2 Γ. ΣΩΤΗΡΙΟΥ, ἔ.ἀ. 322, εἰκ. 13. Τοῦ αὐτοῦ, Κεμήλια τοῦ Οἰκουμενικοῦ Πατριαρχείου, Ἀθῆναι 1938, 18 κ.έ. εἰκ. 4. πίν. 5-7.

3 V. HAN, ἔ.ἀ. 14 κ.έ.

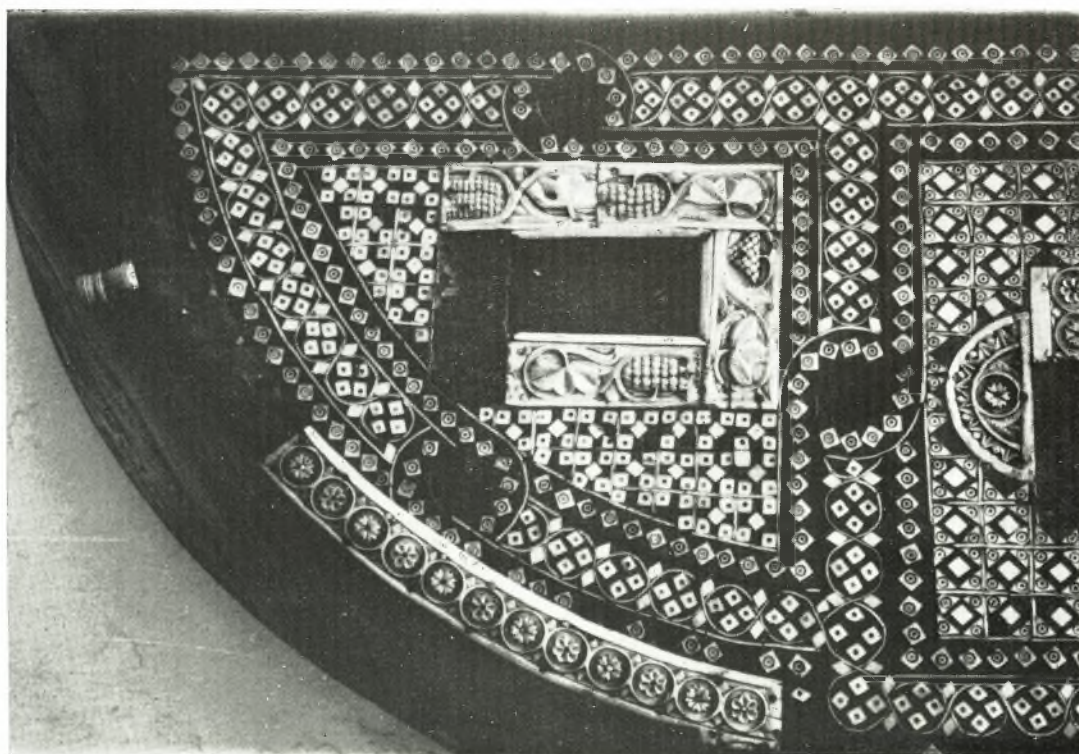
4 Εἰς τὰ ὑπὸ τῆς V. HAN, ἔ.ἀ. προσαγόμενα παραδείγματα πρόσθετες καὶ τὰ ἀκόλουθα προχείρως ἐκ τῶν πολλῶν ὑπαρχόντων ληφθέντα: Θέματα ἐκ τοῦ ψηφιδωτοῦ δαπέδου τῆς βασιλικῆς τοῦ Ἀναστασίου εἰς Marusinac (Forschungen in Salona III, Wien 1939, 57 κ.έ. 76, εἰκ. 103, πίν. 9. Ἡ βασιλικὴ αὕτη χρονολογεῖται εἰς τὸν 5^{ον} αἰῶνα). Γλυπτὰ τῆς βασιλικῆς Β τῶν Φιλίππων (6^{ος} αἰών) (P. LEMERLE, Philippes et la Macédoine orientale à l'époque chrétienne et byzantine, Paris 1945, Album, πίν. LXXV, 91-92). Γλυπτὰ Ἀγίου Δημητρίου Θεσσαλονίκης (Γ. καὶ Μ. ΣΩΤΗΡΙΟΥ, Ἡ βασιλικὴ τοῦ Ἀγ. Δημητρίου Θεσ-



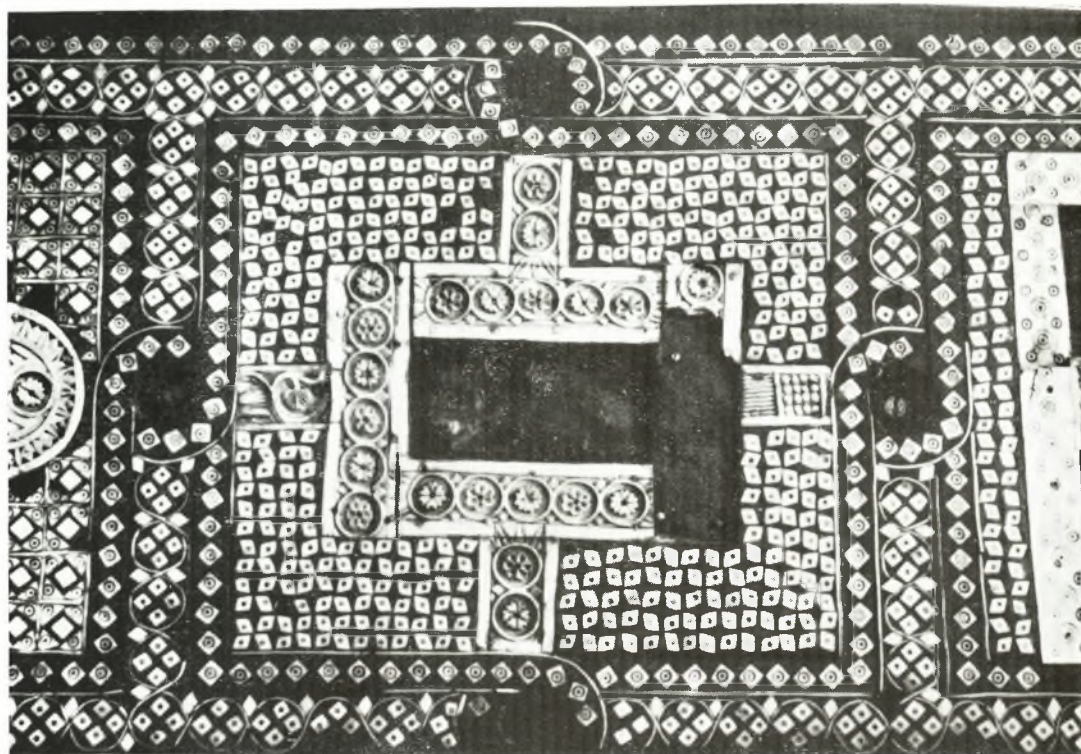
Τὸ βημόθυρον τῶν Καρυῶν.



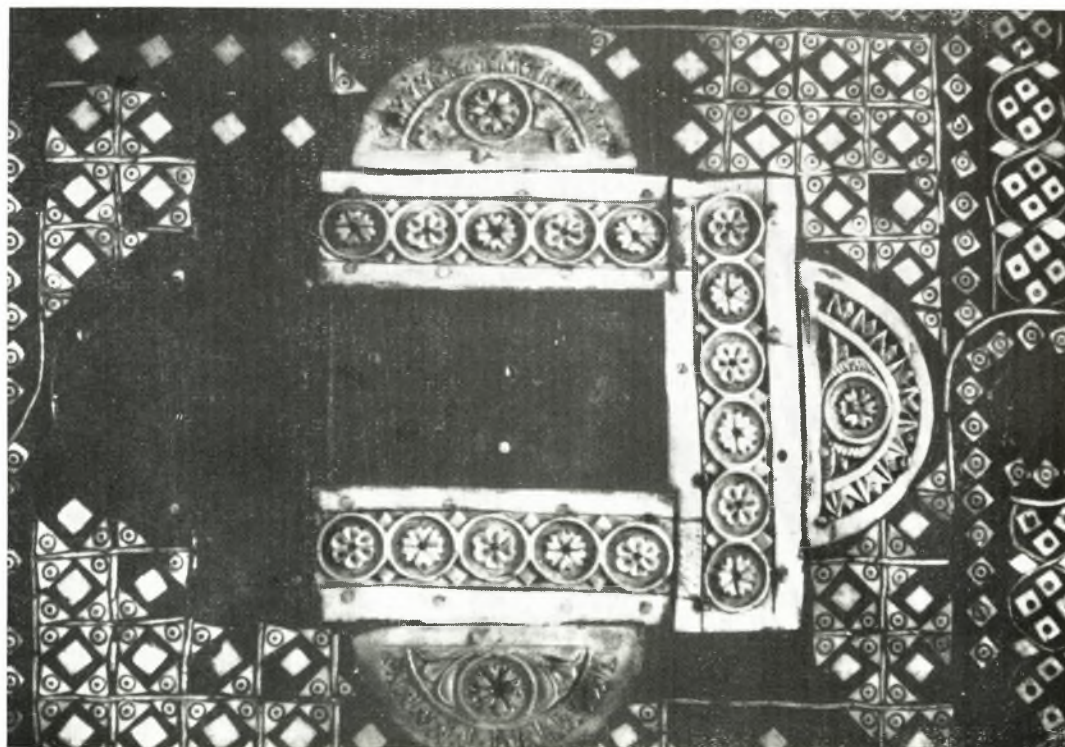
β. Τμήμα ἐκ τοῦ βημοθόρου. Ἀριστέρον ἄνω διάζωγον μετὰ εἰκονίδιου τοῦ Ἱεροῦ Χρυσοστόμου.



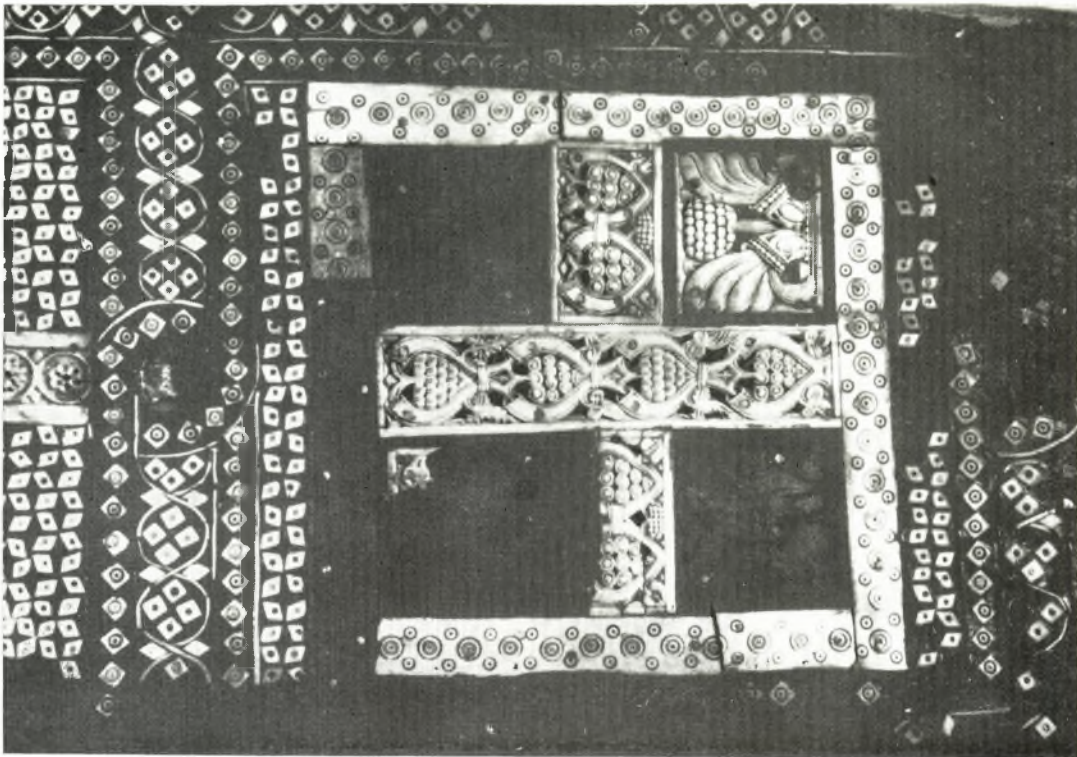
α. Τμήμα ἐκ τοῦ βημοθόρου. Διάζωγον ἡμικυκλίου.



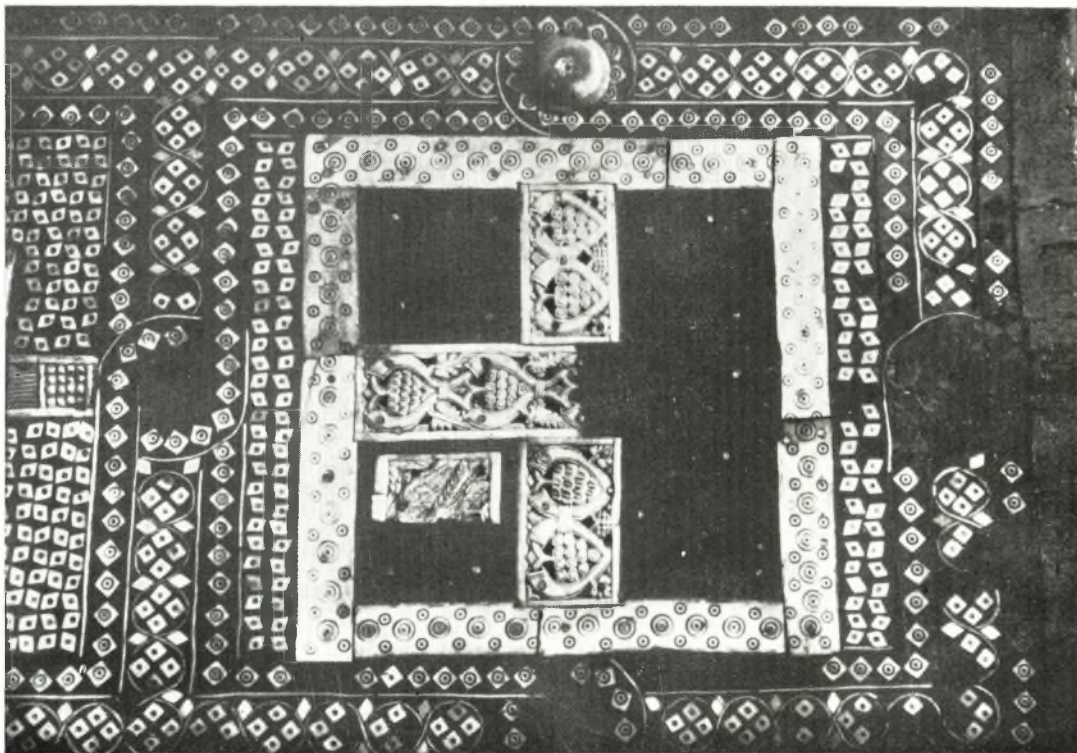
β. Τμήμα ἐκ τοῦ βημοθόρου. Ἀριστερόν μέρος διάζωρον.



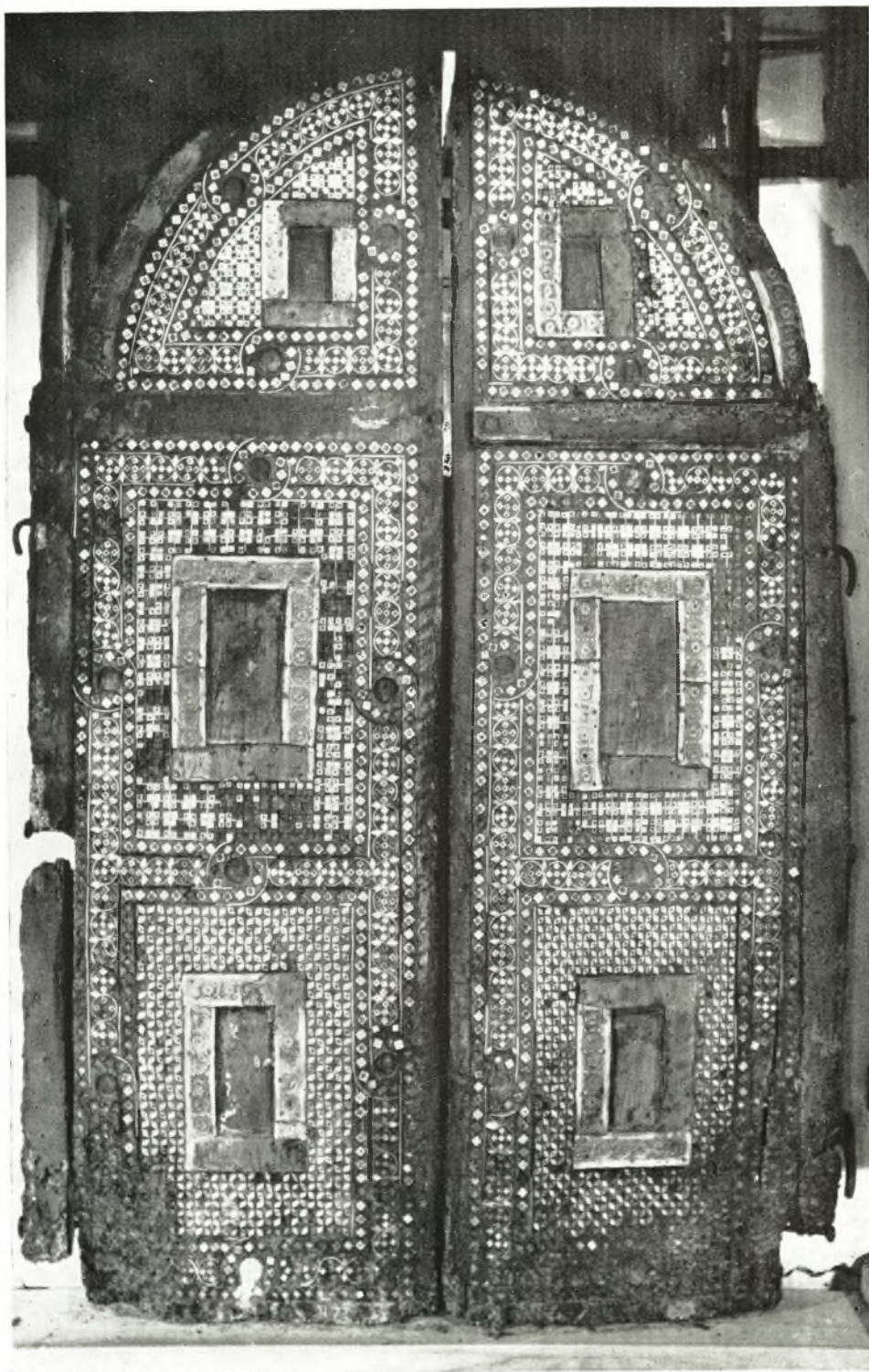
α. Τμήμα ἐκ τοῦ βημοθόρου. Δεξιόν ἄνω διάζωρον.



β. Τμήμα ἐκ τοῦ βημοθύρου. Δεξιὸν κάτω διάχωρον.



α. Τμήμα ἐκ τοῦ βημοθύρου. Ἀριστερὸν κάτω διάχωρον.



Τὸ βημόθυρον τῆς Μονῆς Χελανδαρίου.

δυνατὸν τὸ κόσμημα τοῦτο νὰ χρησιμεύσῃ ὡς κριτήριον διὰ σταθερὰν χρονολόγησιν. Γεγονὸς εἶναι ὅτι συχνότερα χρῆσις αὐτοῦ γίνεται ἀπὸ τοῦ 10^{ου} μέχρι καὶ τοῦ 12^{ου} αἰῶνος.

Μετὰ τοῦ πλαισίου τούτου συνδέονται καὶ οἱ πληροῦντες αὐτὸ συνεχόμενοι κύκλοι, ἐκ τοῦ σημείου ἐπαφῆς τῶν ὁποίων ἐκφεύγει ὀριζοντίως — δεξιὰ καὶ ἀριστερὰ — ἀνὰ εἰς ῥόμβος ἢ τρίγωνον. Ἡ λεπτομέρεια αὕτη εἶναι ἐπανάληψις παλαιοῦ διακοσμητικοῦ θέματος, τὸ ὁποῖον συναντᾶται ὑπὸ ὁμοίαν μορφήν ἤδη εἰς τὸ ἕτερον τῶν φύλλων τοῦ διπτύχου *Nichomachorium* — *Symmachorium* τοῦ φυλασσομένου εἰς τὸ Μουσεῖον Cluny¹ καὶ ὕστερον, κατὰ τὴν βυζαντινὴν ἐποχὴν, εἰς τὰ ἀναφερθέντα ἤδη ἐξ ἐλεφαντοστοῦ κιβωτίδια καὶ εἰς ἄλλα συγγενῆ πρὸς τὰς κοσμήσεις τούτων θέματα². Εἶναι λοιπὸν ἐκτὸς πάσης ἀμφιβολίας ὅτι τὸ ἡμέτερον ἔνθετον κόσμημα εἶναι μίμησις τῶν ἀνωτέρω καὶ ἀποτελεῖ συνέχειαν τοῦ ἡμικυκλικοῦ ἐκ ροδάκων ἀναγλύφου πλαισίου. Ὁ τεχνίτης δηλ. κατὰ τὴν διακόσμησιν τοῦ βημοθύρου δι' ἐνθέτων ἐλεφαντοστῶν ἐμιμήθη καὶ ἐπανάλαβε τὸ ἴδιον ἀνάγλυφον πλαίσιον. Ἡ διαπίστωσις αὕτη βεβαιοῖ ὅτι τὸ σύνολον τῶν βημοθύρων εἶναι σύγχρονον καὶ ἐνιαῖον καὶ ὅτι τὰ κοσμοῦντα αὐτὰ γλυπτὰ ἐλεφαντοστᾶ δὲν εἶναι δάνεια ἐξ ἀρχαιότερων μνημείων καὶ εἰς δευτέραν χρῆσιν ἐνταῦθα. Ἐνισχύει δὲ τὴν γνώμην ἡμῶν ταύτην καὶ ἡ κανονικὴ κατὰ τὴν καμπύλην περὶ τὸ ἄνω τμήμα τοῦ βημοθύρου ἐξ ἐλεφαντοστοῦ ταινία, ἣτις, ἐὰν εἶχε ξένην προέλευσιν, δὲν θὰ ἐφήρμοξε μετὰ τοσαύτης ἀκριβείας.

Ἐπίσης δὲν εἶναι δυνατὸν νὰ στηριχθῇ ἡ χρονολόγησις ἐπὶ τοῦ κοσμήματος τῶν χαρακτῶν ὁμοκέντρων κύκλων. Διότι οὗτοι, ἐν χρήσει ὄντες ἤδη ἀπὸ τῆς ὀψίμου ἀρχαιότητος καὶ ἐξῆς³ ὡς διακόσμησις κενῶν ἐπιφανειῶν, συνεχίζονται καθ' ὅλην τὴν βυζαν-

σαλονίκης, Ἀθῆναι 1953, 175, πίν. 51β. 184, πίν. 50δ). Ἰδιαίτερος πρβ. τὰ θωράκια τοῦ Βυζαντινοῦ Μουσείου Ἀθηνῶν (Γ. ΣΩΤΗΡΙΟΥ, Ὁδηγὸς τοῦ Βυζαντινοῦ Μουσείου, Ἀθῆναι 1956, 11, εἰκ. 2. F. VAN DER MÆER - CHRIST. MOHRMANN, Atlas of the Early Christian World, London - Edinburgh 1958, ἀρ. 279. Γνήσιον εἶναι μόνον τὸ ἀριστερὸν θωράκιον). Θωράκιον Ἁγίου Νικολάου Μεσσαριᾶς Ἄνδρου (Α. ΟΡΑΝΔΟΥ, Βυζαντινὰ μνημεῖα Ἄνδρου, ABME 8, 1955/56, 57, εἰκ. 36). Γλυπτὰ Ἁγίας Σοφίας Ἀρχιδος (B. FLOW, Die altbulgarische Kunst, Bern 1919, 11 κ. ε. εἰκ. 10, 11α, 13). Διάφορον πνεῦμα καὶ προσορισμὸν ἔχει ἡ συγγενὴς κόσμησις τῶν ἐσωραχίων τῶν μεγάλων τόξων τῆς Capella Palatina (ΟΤ. DEMUS, The Mosaics of Norman Sicily, London 1949, 37, 55, πίν. 9 καὶ 37. Τ ο ὕ α ὕ τ ο ὕ, Byzantine Mosaic Decoration, London 1953, πίν. 5) κ.λ.

1 R. DELBRÜCK, Consulardiptychen und verwandte Denkmäler (Studien zu spätantike Kunstgeschichte II), Berlin 1929, ἀρ. 54, πίν. 54. W. F. VOLBACH, Elfenbeinarbeiten der Spätantike und des frühen Mittelalters, 2 Aufl., Mainz 1952, 39, ἀρ. 55, πίν. 14. W. F. VOLBACH - M. HERTER, Frühchristliche Kunst, München 1958, 21, 61, πίν. 90.

2 Τὸ θέμα τοῦτο συχνάκις ἐπαναλαμβάνεται ὁμοίον

ἢ συγγενὲς καὶ εἰς τὰ ἐπίπλα τῶν εἰκονογραφημένων χειρογράφων (B. KIRCHNER, Beschreibendes Verzeichnis der Miniaturen-Handschriften zu Berlin I. Phillips Handschriften, 1926, 16, εἰκ. 20, πίν. 3. Σ. ΛΑΜΠΡΟΥ, Κατάλογος τῶν ἐν ταῖς βιβλιοθήκαις τοῦ Ἁγ. Ὁρους ἑλληνικῶν κωδίκων, II, Cambridge 1900, 325. K. WEITZMANN, AA 1933, στ. 325, εἰκ. 13. Τ ο ὕ α ὕ τ ο ὕ, Die byzantinische Buchmalerei, 22, πίν. XXIX, 160-164) καὶ εἰς τὰ σασσανιδικὰ καὶ τὰ βυζαντινὰ ὑφάσματα (ΟΤ. V. FALKE, Kunstgeschichte der Seidenweberei, 12, εἰκ. 66. 24, εἰκ. 186, 187. Πρβ. καὶ τὴν ὁμοίαν τοιχογραφίαν ἐκ Kyzil εἰς τὸ Λαογραφικὸν Μουσεῖον τοῦ Βερολίνου, ΟΤ. V. FALKE, ἔ.ἀ. εἰκ. 67).

3 Πρβ. τὸ εἰς τὴν ἰδιωτικὴν Συλλογὴν P. Drey ἐν Νέα Ἰόρκη ἐκ Namur ρυτόν (Early Christian and Byzantine Art, 39 ἀρ. 98, πίν. XXXII), τὴν πυξίδα τοῦ Metropolitan Museum of Art, ἔ.ἀ. 41, ἀρ. 109, πίν. XIX. W. F. VOLBACH, Elfenbeinarbeiten, 79, ἀρ. 166, πίν. 63), ἣτις εἰς τὸν κύκλον τοῦ καλύμματος φέρει διπλοῦς ὁμοκέντρους κύκλους, τοῦ αὐτοῦ Μουσείου τὴν ἐπὶ ἐλεφαντοστοῦ παράστασιν τῆς Ἀναλήψεως (ἔ.ἀ. 50, ἀρ. 157, πίν. XXI. W. F. VOLBACH, ἔ.ἀ. 106, ἀρ. 255, πίν. 68), ὅπου ἡ «δόξα» τοῦ Κυρίου, ὁ φωτιστέφανος τῆς Θεοτόκου καὶ τὰ ἱμάτια τῶν ἀποστόλων πληροῦνται διὰ τῶν αὐτῶν κύκλων, τὸ τεμάχιον τῆς Brummer Gal-

τινήν εποχήν και κατά την Τουρκοκρατίαν¹. Ότι όμως παρατηρήθη δια τὸ ἀμέσως ἀνωτέρω ἐξετασθὲν κόσμημα τὸ αὐτὸ εἶναι ἀνάγκη και ἐνταῦθα νὰ ἐπαναληφθῆ. Ἡ χρῆσις δῆλον ὅτι αὐτοῦ εἶναι συνεχῆς και πυκνοῦται ἰδιαιτέρως κατά τὸν 9^{ον} και τὸν 10^{ον} αἰῶνα, ἐνῶ κατά τὴν μετέπειτα ἐποχήν σποράδην μόνον εὔρηται ὑφ' ὃν προορισμὸν και μορφὴν ἐμφανίζεται ἐπὶ τῶν βημοθύρων Καρυῶν και Χελανδαρίου. Ἐκ τῶν ἀπαξ συναντωμένων, καθ' ὅσον γνωρίζω, εἶναι τὸ παράδειγμα τῆς Μονῆς τῆς Sv. Trojica Pljevaljska τοῦ 16^{ου} αἰῶνος².

Ἡ πρῶτος λοιπὸν ἐμφάνισις τῶν ἐν λόγῳ κοσμημάτων και ἡ ἐπιβίωσις αὐτῶν ἐπὶ μίαν χιλιετηρίδα περίπου ἀναγκάζει νὰ μὴ θεωρήσωμεν ταῦτα ὡς ἀσφαλῆ χρονολογικὰ κριτήρια. Ἐξ ἄλλου ὅμως ἡ καθ' ὠρισμένας περιόδους και δὴ και ἐκεῖνη, εἰς ἣν ἐπὶ τῇ βάσει τεχνοτροπικῶν και μορφολογικῶν τεκμηρίων ἐχρονολογήθησαν τὸ ἡμέτερον βημόθυρον και καθ' ἀκολουθίαν και τὸ τοῦ Χελανδαρίου, ἡ ἐπικράτησις τῶν κοσμήσεων αὐτῶν, ἐνισχύει τὴν ἄποψιν ὅτι τὰ ἀθωνικὰ κειμήλια πρέπει νὰ χρονολογηθοῦν εἰς τὸ δεύτερον ἡμισυ τοῦ 10^{ου} αἰῶνος.

Ἡ σύμπτωσις τῆς χρονολογίας τοῦ βημοθύρου τῶν Καρυῶν πρὸς τὸν χρόνον τῆς ἰδρύσεως τῆς Μοναχικῆς Πολιτείας τοῦ Ἁθῶν και ἰδιαιτέρως τῆς ἀνεγέρσεως ἢ τῆς μεγεθύνσεως τῆς βασιλικῆς τοῦ Πρωτάτου δὲν εἶναι ἄνευ σημασίας. Πρὸς τούτοις ἡ φύλαξις τοῦ κειμηλίου μέχρι πρό τινος ἐντὸς τοῦ ναοῦ δηλοῖ ὅτι τὸ βημόθυρον ἀνήκει εἰς αὐτόν. Εἶδομεν προσέτι ὅτι ἡ τέχνη του ὡδηγεῖ εἰς ἐργαστήριον τῆς Κωνσταντινουπόλεως. Δὲν θὰ ἦτο λοιπὸν ἀπίθανος ἡ ὑπόθεσις ὅτι τὸ ἡμέτερον βημόθυρον κατεσκευάσθη δια τὸν καθεδρικὸν ναὸν τῶν Καρυῶν εἰς τὴν πρωτεύουσαν και ἐκεῖθεν ἀπεστάλη μετ' ἄλλων αυτοκρατορικῶν δωρεῶν εἰς τὸ Ἁγιον Ὄρος. Ποῦ ἀκριβῶς ἀνήκει τὸ βημόθυρον δὲν εἶναι δυνατὸν σήμερον πλέον νὰ καθορισθῆ. Τὸ ὑπάρχον κατά χώραν μαρμάρινον τέμπλον εἰς τὸ Πρωτάτον εἶναι, ὡς διαπιστοῦται ἐκ τῆς τελευταίας μελέτης τοῦ Α. ΟΡΛΑΝΔΟΥ, σύγχρονον πρὸς τὴν ἰδρυσιν τοῦ ναοῦ³. Τὸ κεντρικὸν ἄνοιγμα,

Iery (Early Christian and Byzantine Art, 50, ἀρ. 158, πίν. XXI), τοῦ ὁποῦ ἡ ἐπιφάνεια τῆς κυκλικῆς βάσεως ἢ τοῦ ὑποποδίου, ἐφ' οὗ ἴσταται ὁ ἅγιος, ποικίλλεται δι' ὁμοίων κύκλων. Ἐπὶ ἔργων καθημερινῆς χρῆσεως (κτενίων, σταυρῶν) The Great Palace of the Byzantine Emperors (Oxford University Press), London 1949, 99 πίν. 58 εἰκ. 3-4.

1 Βλ. τὸν παρισινὸν κώδ. gr. 510 fol. 143 (V. LAZAREV, Ἱστορία τῆς βυζαντινῆς ζωγραφικῆς, Μόσχα 1948. Ρωσιστί. 78, 229, πίν. 46, ἐνθα και ἡ παλαιότερα βιβλιογραφία), τὸ δίπτυχον τοῦ Βερολίνου, τὸ ὁποῖον παριστάνει τὴν στέψιν Λέοντος VI (886-911). Οἱ λῶροι τοῦ ἀρχαγγέλου και τοῦ αυτοκράτορος ὡς κόσμημα φέρουν τοὺς ὁμοκέντρους κύκλους (O. WULFF, Altchristliche und byzantinische Kunst, II, 610, εἰκ. 526. CH. DIEHL, Manuel², II, 660, εἰκ. 321, W. F. VOLBACH, Les ivoires sculptés, de l'époque carolingienne au XIIe siècle, Cahiers de Civilisation Médiévale [Centre d'études supérieures de civilisation médiévale] I, 23), τὸν ἀνάγλυφον ἅγιον ἐπὶ τῆς νοτίας ὄψεως τοῦ σταυροειδοῦς ναοῦ τοῦ Achtamar

(J. STRZYGOWSKI, Die Baukunst der Armenier und Europa, 292, εἰκ. 332-333. Τοῦ αὐτοῦ, Asiens bildende Kunst, 646, εἰκ. 579), ἐπὶ ὄψασμάτων, ὡς ἐπὶ τοῦ «ἀετοῦ» τοῦ Ἁγ. Πέτρου ἐν Salzburg, ὁ κύκλος, ὅστις σχηματίζεται ἐκ δύο δρακόντων, πληροῦται δια τοῦ ἰδίου κοσμήματος, τὸ ὁποῖον ὅμως ἐνταῦθα ὑποδηλοῖ και τὰ λέπια τοῦ δέρματος τῶν ὄψεων (O. v. FALKH, ἔ.ἀ. 24, εἰκ. 185), εἰς τὸν χιτῶνα τῆς Εἰρήνης συζύγου τοῦ Κωνσταντίνου τοῦ Assen ἐπὶ τοιχογραφίας τῆς ἐκκλησίας τῆς Βοϊάνας (1295) (B. FLOW, ἔ.ἀ. πίν. LI) και εἰς τὰ ἐξ ἐλεφαντοστοῦ ἢ μαργάρου κοσμήματα τῆς Τουρκοκρατίας (V. HAN, ἔ.ἀ. 16, εἰκ. 9).

2 V. HAN, ἔ.ἀ.

3 ΑΝ. ΟΡΛΑΝΔΟΥ, Τὸ μαρμάρινον τέμπλον τοῦ Πρωτάτου τῶν Καρυῶν, ΕΕΒΣ 23, 1953, 83-91 (Κανίσκιον ΦΑΙΔΩΝΙ Ι. ΚΟΥΚΟΥΛΕ). Περὶ τῶν βυζαντινῶν τέμπλων τοῦ Ἁγίου Ὄρους βλ. και L. BRÉHIER, Clôtures de chœur dans les monastères de l'Athos (Atti del V Congresso internazionale di Studi Bizantini II, Roma 1940, 48 κ. ἐ. Διὰ τὸ τέμπλον τοῦ Πρωτάτου σ. 49).

ἡ Ὁραία Πύλη, τοῦ τέμπλου τούτου, ἔχει πλάτος μὲν 0.96 μ., ὕψος δὲ μέχρι τῆς ἀπολήξεως τῶν τετραγώνων σταθμῶν ἄνευ τῆς ἐπιστέψεως αὐτῶν 1.275 μ. ἔναντι 1.36×0.75 μ. τοῦ βημοθύρου. Ἐπομένως ἀποκλείεται ἡ χρησιμοποίησις αὐτοῦ εἰς τὴν Ὁραϊαν Πύλην. Διὰ τὸν αὐτὸν λόγον δὲν εἶναι δυνατὸν νὰ ἀνήκη οὔτε εἰς τὴν πύλην τῆς προθέσεως οὔτε εἰς τὴν πύλην τοῦ διακονικοῦ, διότι ἀμφοτέρων αἱ διαστάσεις εἶναι 1.30×0.72 μ. Κατὰ ταῦτα τὸ ἡμέτερον βημόθυρον εἶναι ξένον πρὸς τὸ κύριον τέμπλον τῆς βασιλικῆς, ἀνήκον πιθανῶς εἰς ὑπάρχον ποτὲ ἐν αὐτῇ ἢ παρ' αὐτῇ καταστραφέν παρεκκλήσιον.

Ὅμοίως δὲν εἶναι δυνατόν, παρὰ τὰς ὑποθέσεις καὶ τὰς ὀξείας παρατηρήσεις τῆς V. HAN¹, νὰ ταυτισθῇ τὸ βημόθυρον τῆς Μονῆς Χελανδαρίου πρὸς τὴν Ὁραϊαν Πύλην ἢ τὰς πλαγίας πύλας τοῦ τέμπλου τοῦ καθολικοῦ τῆς Μονῆς. Διότι καὶ ἐνταῦθα αἱ διαστάσεις καὶ τῶν τριῶν εἰσόδων τοῦ βυζαντινοῦ τέμπλου, τὸ ὁποῖον ἐπρόσεξε καὶ ἐδημοσίευσεν ἐπίσης ὁ Α. ΟΡΛΑΝΔΟΣ², εἶναι τελείως διάφοροι τῶν διαστάσεων κατὰ πλάτος καὶ ὕψος τοῦ βημοθύρου³. Ἐκ παραλλήλου δὲν ἐπιδέχεται ἀμφισβήτησιν ὅτι τὸ κειμήλιον ἀνήκει εἰς τὴν λεχθεῖσαν Μονήν. Πρόβλημα λοιπὸν ἀποτελεῖ ἡ προέλευσις αὐτοῦ καὶ ἡ χρονολογία του ἐν σχέσει πρὸς τὴν Μονήν. Δύο ὑποθέσεις, κατὰ τὴν γνώμην μου, βοηθοῦν πῶς εἰς τὴν λύσιν. Ἡ ὅτι τὸ βημόθυρον ἀνήκεν εἰς ἀρχαῖον κελλίον τῶν Καρυῶν, ὑπαγόμενον εἰς τὴν Μονὴν Χελανδαρίου καὶ ἅμα τῇ καταστροφῇ αὐτοῦ παρελήφθη μετὰ τῶν ἄλλων κειμηλίων ὑπὸ τῆς κυριάρχου Μονῆς, ἢ ὅτι τοῦτο ἐχρησίμευεν ὡς βημόθυρον τῆς Ὁραϊαίας Πύλης τοῦ πρὸ τοῦ ἔτους 1076 ἀναφερομένου μονυδρίου, εἰς τὴν θέσιν τοῦ ὁποίου περὶ τὸ τέλος τοῦ 12^{ου} αἰῶνος ἰδρύθη ὑπὸ τοῦ Ἁγ. Σάββα καὶ τοῦ πατρὸς αὐτοῦ Συμεῶν (Στεφάνου I Νεμάνια) ἡ μεγάλη Μονή⁴. Τὰ κατάλοιπα κινητὰ ἀντικείμενα τοῦ ἀρχαιότερου καθολικοῦ ἐχρησιμοποιήθησαν ἢ διεφυλάχθησαν εἰς τὸ νέον βασιλικὸν ἡσυχαστήριον. Ἡ δευτέρα αὕτη ὑποθετικὴ ἐρμηνεία συμβιβάζει τὴν ὑφ' ἡμῶν δοθεῖσαν εἰς τὸ βημόθυρον χρονολογίαν πρὸς τὴν λειτουργίαν τῆς πρώτης μικρᾶς μονῆς τῆς μνημονευομένης εἰς ἔγγραφα τῶν μέσων τοῦ 11^{ου} αἰῶνος.

ΣΤΥΛΙΑΝΟΣ ΠΕΛΕΚΑΝΙΔΗΣ

1 V. HAN, ἔ.ἀ. 20 κ.έ.

2 ΑΝ. ΟΡΛΑΝΔΟΥ, Παραλειπόμενα ἀπὸ τὴν Μονὴν Χελανδαρίου, ΑΒΜΕ 8, 1955/56, 106 κ.έ. εἰκ. 1.

3 Διαστάσεις θυρῶν τέμπλου: Ὁραία πύλη: Πλάτος 1.10 μ. Ὑψος 1.315 μ. Πλάγια πύλαι: Πλάτος 1.15 μ. Ὑψος 1.17 μ. Διαστάσεις βημοθύρου: Πλάτος 0.75 μ. Ὑψος 1.25 μ.

4 ΓΕΡ. ΣΜΥΡΝΑΚΗΣ, Τὸ Ἁγιον Ὄρος, Ἀθήναι 1903,

485 κ.έ. Κ. ΒΛΑΧΟΣ, Ἡ Χερσονήσος τοῦ Ἁγίου Ὁρους Ἀθῶ καὶ αἱ ἐν αὐτῷ μοναὶ καὶ οἱ μοναχοὶ πάλαι τε καὶ νῦν, Βόλος 1903, 241 κ.έ. Γ. ΣΩΤΗΡΙΟΥ, Τὸ Ἁγιον Ὄρος, Ἀθήναι (ἄ. χρον.), 30. F. DÖLGER, Mönchsland Athos, 70. Γ. ΘΕΟΧΑΡΙΑΔΟΥ, Σύντομος ἱστορία τοῦ Ἁγίου Ὁρους (ἔκδ. Ἰδρύμ. Μελετῶν τῆς Χερσονήσου τοῦ Αἴμου 23), Θεσσαλονίκη 1958, 11 κ.έ. 16.