



Εἰκ. 1. Τὸ Ποντικὸκαστρο, ἡ ἀκρόπολις τῆς ἀρχαίας Φειᾶς μετὰ τοῦ κόλπου - λιμένος αὐτῆς.

## ΔΟΚΙΜΑΣΤΙΚΑΙ ΕΡΕΥΝΑΙ ΕΙΣ ΤΟΝ ΚΟΛΠΟΝ ΤΗΣ ΦΕΙΑΣ ΗΛΕΙΑΣ

Ἐπι τῆς δυτικῆς ἀκτῆς τῆς Ἡλείας ἦτο κατὰ τὴν ἀρχαιότητα ἡ Φειά. Αὕτη κειμένη ἐπὶ τῆς δυτικῆς ἀκτῆς τῆς Ἡλείας ἀπετέλει τὸν μόνον φυσικὸν λιμένα κατ' ὅλον τὸ μῆκος τῆς ἀλιμένου ταύτης παραλίας<sup>1</sup>.

Αἱ μεταγενεστέρως ἐπισυμβῆσαι εἰς αὐτὴν μεταβολαὶ ἐκ τῶν ἐπιχώσεων τῶν ποταμῶν, τῶν θαλασσίων ρευμάτων καὶ τῶν ἰσχυρῶν σεισμῶν, οἱ ὅποιοι ἔπληξαν ἐπανειλημμένως τὴν ἀνάκαθεν σεισμοπαθῆ ταύτην περιοχὴν, δὲν ἤλλαξαν τὴν εἰκόνα τῆς ἀφιλοξένου αὐτῆς παραλίας· μόνον ὁ κόλπος τοῦ Ἁγίου Ἀνδρέου, ὅστις ἤδη ὑπὸ πολλῶν ἔχει ταυτισθῆ πρὸς τὴν ἀρχαίαν Φειάν, προσφέρεται καὶ σήμερον ὡς ἡ ἀσφαλεστέρα ἀπὸ θαλάσσης εἴσοδος εἰς τὴν Ἡλείαν, ἀδιάφορον ἂν τώρα ἔχη μεταφερθῆ ὁ λιμὴν εἰς τὸν γείτονα τοῦ Ἁγίου Ἀνδρέου κόλπον τοῦ Κατακόλου.

Τὴν Φειάν ἀναφέρουν πολλάκις οἱ ἀρχαῖοι συγγραφεῖς καὶ γραμματικοὶ καὶ εἶναι αὕτη συνδεδεμένη μὲ μερικὰ γεγονότα ἀπὸ τὴν μακρὰν ἱστορίαν τῆς Ἡλείας, τὴν ὁποίαν τόσον ὀλίγον γνωρίζομεν.

Ὁ ΣΤΡΑΒΩΝ (VIII 342 - 3) περιγράφει τὴν θέσιν αὐτῆς: *Μετὰ δὲ τὸν Χελωνάταν ὁ τῶν Πισατῶν ἐστὶν αἰγιαλὸς πολὺς, εἴτ' ἄκρα Φειά· ἦν δὲ καὶ πολίχνη „Φειᾶς παρὰ τείχεσσι, Ἰαροδάνου ἀμφὶ ῥέεθρα.“* ἔστι γὰρ καὶ ποτάμιον πλησίον. ἔνιοι δ' ἀρχὴν τῆς Πισά-

<sup>1</sup> Ὁ λιμὴν τῆς Κυλλήνης, κείμενος ἐπὶ τῆς ΒΔ. ἀκτῆς τῆς Ἡλείας, δὲν ἐξετάζεται ἐδῶ, ὡς μὴ ἔχων ἄμεσον σχέσιν πρὸς τὴν παροῦσαν ἐρευναν.

υδος τὴν Φειάν φασί· πρόκειται δὲ καὶ ταύτης νησίον καὶ λιμὴν, ἔνθεν εἰς Ὀλυμπίαν τῷ ἐγγυιάτῳ ἐκ θαλάττης εἰσὶ στάδιοι ἑκατὸν εἴκοσι. Ὀλίγον κατωτέρω (VIII 343, 12) προσθέτει: ἐκπίπτει (ὁ Ἄλφειός) μεταξὺ Φειᾶς τε καὶ Ἐπιταλίου.

Ὁ ΘΟΥΚΥΔΙΔΗΣ (II 25, 3) ἀφ' ἑτέρου διηγείται λεπτομερῶς τὰς κατὰ τὰς ἀρχὰς τοῦ πελοποννησιακοῦ πολέμου (431 π. Χ.) λεηλασίας τῶν Ἀθηναίων εἰς τὴν περιοχὴν τῆς Φειᾶς: *Οἱ δὲ Ἀθηναῖοι ἄραντες (ἀπὸ Μεθώνης) παρέπλεον, καὶ σχόντες τῆς Ἡλείας ἐς Φειάν ἐδήρουν τὴν γῆν ἐπὶ δύο ἡμέρας... ἀνέμου δὲ κατιόντος μεγάλου χευμαζόμενοι ἐν ἀλιμένῳ χωρίῳ, οἱ μὲν πολλοὶ ἐπέβησαν ἐπὶ τὰς ναῦς καὶ περιέπλεον τὸν Ἰχθύον καλούμενον τὴν ἄκραν ἐς τὸν ἐν τῇ Φειᾷ λιμένα, οἱ δὲ Μεσσήνιοι ἐν τούτῳ καὶ ἄλλοι τινὲς οἱ οὐ δυνάμενοι ἐπιβῆναι, κατὰ γῆν χωρήσαντες τὴν Φειάν αἰροῦσιν καὶ ὕστερον αἴ τε νῆες περιπλεύσασαι ἀναλαμβάνουσι αὐτοὺς καὶ ἐξανάγονται ἐκλείποντες Φειάν...* Ὁ ἀθηναϊκὸς στόλος σταθμεύει κατ' ἀρχὴν εἰς τὸν νοτίως τοῦ Ἰχθύος κόλπον, τὸν σημερινὸν λιμένα τοῦ Κατακόλου εἰς τὸν κόλπον αὐτόν, ἀκόμη καὶ τώρα παρὰ τὸν κατασκευασθέντα μέγαν λιμενοβραχίονα, χρησιμοποιούμενον ὡς κυματοθραύστην, εἶναι ἀδύνατον κατὰ τὰς κακοκαιρίας νὰ σταθοῦν τὰ πλοῖα. Ὁ στόλος ἐπομένως θὰ ἐστάθμευσεν ἐκεῖ, διότι θὰ ὑπῆρχε σημαντικὸν τμήμα τῆς πόλεως Φειᾶς, τὸ ὁποῖον καὶ ἐληλάτησε, μόνον δὲ ὅταν ἤρχισε τρικυμία ἀνεχώρησε διὰ νὰ καταφύγῃ περιπλέων τὴν ἄκραν τοῦ Ἰχθύος εἰς τὸν λιμένα τῆς Φειᾶς· ἡ ἀκρόπολις τῆς πόλεως πρέπει νὰ εἶναι ὁ τραπεζοειδῆς λόφος, τὸ σημερινὸν Ποντικόκαστρον (εἰκ. 1), ὅστις δεσπάζει τοῦ λιμένος καὶ κεῖται ἐπὶ τοῦ μεταξὺ τῶν δύο κόλπων αὐχένος. Τὴν ἀκρόπολιν ταύτην ἀσφαλῶς μετὰ τῆς πόλεως ἐκυρίευσαν οἱ ὑπολειφθέντες εἰς τὴν ξηρὰν Μεσσήνιοι μετὰ τινῶν ἀνδρῶν, ὡς μᾶς πληροφορορεῖ ὁ Θουκυδίδης.

Φαίνεται ὅτι ἡ πόλις αὕτη εἶχεν ἐπὶ τῆς ἐποχῆς τοῦ Θουκυδίδου σημαντικὴν ἔκτασιν καὶ ἐξηπλοῦτο εἰς τὴν περιοχὴν καὶ τῶν δύο κόλπων, οἱ ὁποῖοι περιβάλλουν τὸ μακρόστενον ἀκρωτήριο τοῦ Ἰχθύος, δηλ. τὸ Κατάκωλον ἀφ' ἑνὸς καὶ τὸν Ἅγιον Ἀνδρέαν ἀφ' ἑτέρου, πλησιάζουσα βορείως πρὸς τὴν Σκαφιδιάν, ὅπου ὁ μικρὸς ποταμὸς Ἰάρδανος. Τοῦτο ἀποδεικνύουν καὶ τὰ σωζόμενα εἰρήπια τὰ κατεσπαρμένα καθ' ὅλην ταύτην τὴν ἔκτασιν<sup>1</sup>. Ἐν τούτοις εἶναι πιθανὸν ὅτι ἡ πόλις αὕτη δὲν ἦτο πυκνὰ κατοικημένη, ἀλλ' ἐμεσολάβουν μεταξὺ τῶν τμημάτων τῆς ἐξοχαὶ καὶ περιβόλια<sup>2</sup>.

<sup>1</sup> Βλ. κατωτέρω σ. 43.

<sup>2</sup> Ὡς πρὸς τὴν πληροφορίαν τοῦ ΣΤΡΑΒΩΝΟΣ (VIII 343) ὅτι ἡ Φειὰ ἀπέχει τῆς Ὀλυμπίας 120 στάδια, ἡ ἀπόστασις αὕτη πρέπει νὰ ὑπολογισθῇ ἀπὸ τοῦ πρὸς τὸν κόλπον τοῦ Κατακόλου τμήματος τῆς πόλεως ὅπερ, ὡς φαίνεται, ἦτο καὶ τὸ σημαντικώτερον. Δεδομένου ὅτι ὁ κόλπος οὗτος ἄνευ ἀμφιβολίας εἰσεχώρει κατὰ τὴν ἀρχαιότητα πολὺ βαθύτερον πρὸς τὴν κατεύθυνσιν τοῦ Πύργου, τῆς σημερινῆς πρωτεύουσος τοῦ Νομοῦ καὶ πρὸς τὸ χωρίον Βολάντζα, ὅπου ἔκειτο τὸ Ἱερόν τῆς Ἀλφειούσης Ἀρτέμιδος (βλ. χάρτην τοῦ GRAEFINGHOFF, AM 38, 1913, πίν. IV· ἐπίσης βλ. χάρτην KAUFERT - DÖRPFELD: E. CURTIUS - F. ADLER, Olympia und Umgegend, Berlin 1882, ὅπου σημειοῦται ἡ πιθανὴ ἔκτασις καὶ τὸ βάθος τοῦ παλαιότε-

ρου κόλπου), τὸ τμήμα τοῦτο τῆς πόλεως τῆς Φειᾶς ἦτο ἀποφασιστικῶς ἐγγύτερον πρὸς τὴν Ὀλυμπίαν. Οὕτω ἡ κατὰ μῆκος τοῦ Ἄλφειοῦ ἀρχαία ὁδὸς ἀπὸ τῆς ἀκτῆς πρὸς Ὀλυμπίαν ἄγουσα ἔχει μῆκος ἀντιστοιχοῦν πρὸς τὴν ἀπόστασιν τὴν ὁποίαν δίδει ὁ Στράβων, ἦτοι περίπου 120 στάδια, δηλαδὴ περίπου 22½ χιλ. ἡ ἀνωτέρω ἄποψις ἐνισχύεται καὶ ἐκ τοῦ ὅτι ὁ ΣΤΡΑΒΩΝ ὑπολογίζει τὴν ἀπόστασιν ἀπὸ τοῦ ἐγγυτάτου πρὸς τὴν Ὀλυμπίαν σημείου τῆς παραλίας: ... ἔνθεν εἰς Ὀλυμπίαν τῷ ἐγγυιάτῳ ἐκ θαλάττης ἐστὶ στάδιοι ἑκατὸν εἴκοσι. Ἀντιθέτως ὁ λιμὴν τοῦ Ἅγ. Ἀνδρέου ἀπέχει τῆς Ὀλυμπίας περὶ τὰ 38 χιλιόμετρα, εἰς γραμμὴν δὲ ἀέρος 30 χιλιόμετρα. Ὁ LEAKE (Travels in Morea III 124) ὑπολογίζει τὴν ἀπόστασιν τῆς Ὀλυμπίας ἀπὸ τῶν ἀρχαίων ἐκβολῶν τοῦ Ἄλφειοῦ εἰς ὀγδοήκοντα στάδια.



Κατὰ τὸν αὐτὸν πελοποννησιακὸν πόλεμον (416 π.Χ.) εἰς τὸν λιμένα τῆς Φειᾶς ὁ Δημοσθένης πλέων κατὰ τῆς Σικελίας κατέστρεψεν ὀλκάδα τῶν Ἡλείων (ΘΟΥΚΥΔ. VII 31, 1). Κατὰ τὸν πόλεμον Ἡλείων καὶ Σπαρτιατῶν (401 - 399 π.Χ.) ὑποχρεοῦνται οἱ Ἡλεῖοι κατὰ τὴν συνθηκολόγησίν των νὰ κρημνίσουν τὰ τεῖχη τῆς Φειᾶς (ΞΕΝΟΦ. Ἑλλην. III 2, 30). Ὁ ΠΟΛΥΒΙΟΣ (IV 9, 9) ἀφ' ἑτέρου ἀναφέρει εἰς τὸν πόλεμον τοῦ Ἀράτου κατὰ τῶν Αἰτωλῶν τὴν πρὸ τοῦ λιμένος νησίδα, τὴν ὀνομάζει δὲ Φειάδα<sup>1</sup> (σήμερον Τηγάνι).

Ἦδη ὁμως καὶ παλαιότερον, κατὰ τὴν ῥωμαϊκὴν ἐποχὴν, εἶναι ἡ Φειὰ γνωστὴ καὶ δὴ ὡς πόλις ὀχυρά· παρὰ τὰ τεῖχη τῆς ἠνδραγάθησε διὰ πρῶτην φορὰν ὁ Νέστωρ ἔφηβος ἀκόμη, ὅταν, ὅπως μᾶς λέγει ὁ ποιητὴς, οἱ Πύλιοι ἐμάχοντο κατὰ τῶν Ἀρκάδων: Φειᾶς παρὰ τείχεσσι, Ἰαρδάνου ἀμφὶ ῥέεθρα (Ἰλ. Η 135). Ὁ ἄθλος αὐτὸς τοῦ Νέστορος παρὰ τὴν Φειὰν παρίστατο κατὰ τινὰς τῶν ἐξηγητῶν ἐπὶ τῆς λάρνακος τοῦ Κυψέλου εἰς Ὀλυμπίαν (ΠΑΥΣ. V 18, 6).

Ἐπίσης εἰς τὴν Ὀδύσειαν ἀναφέρεται ἡ πόλις· ἔξωθι αὐτῆς περὶ ὃ Τηλέμαχος πλέων ὀπίσω πρὸς τὴν Ἰθάκην (Ὀδ. ο 297 - 8): ἡ δὲ Φειὰς ἐπέβαλλεν ἐπείγομένη Διὸς οὐρα, ἠδὲ παρ' Ἥλιδα διὰν, ὅθι κρατέουσιν Ἐπειοί<sup>2</sup>. Τοὺς ἰδίους στίχους μὲ κάποιας παραλλαγῆς εὐρίσκομεν εἰς τὸν Ὀμηρικὸν ὕμνον εἰς Ἀπόλλωνα 425 - 7, ὅπου ἀντὶ Φειᾶς ὑπάρχει Φεράς<sup>3</sup>. Ἡ ἰδία πρὸς τὸν ῥωμαϊκὸν ὕμνον σύγχυσις ὑπάρχει καὶ εἰς τοὺς σχολιαστὰς τῆς Ἰλιάδος καὶ τῆς Ὀδυσσεΐας ὡς καὶ τοὺς γραμματικούς. Ἐκ τούτων, ἄλλοι μὲν ὀρθῶς ὀνομάζουσι τὴν πόλιν Φειὰν ἢ Φεᾶν καὶ τὴν τοποθετοῦν εἰς τὴν ἀνωτέρω ρηθεῖσαν θέσιν, ἄλλοι δὲ συγγέουσι ταύτην πρὸς τὰς Φεράς τῆς Μεσσηνίας ἢ τὰς Χάας τῆς Τριφυλίας, θεωροῦντες ἀδύνατον νὰ εἶχε λάβει χώραν ἡ μάχη τῶν Πυλίων καὶ Ἀρκάδων τόσο μακρὰν τῶν συνόρων τῶν δύο ἐμπολέμων, εἰς τὴν Πισάτιδα<sup>4</sup>. Ἄλλοι, τέλος, συγγέουσι τὸ πρόβλημα τῆς γεωγραφικῆς ἐκτάσεως τῶν συνόρων τῆς Ἀρκαδίας, Τριφυλίας καὶ Ἡλείας μὲ τὴν τοποθέτησιν τοῦ λιμένος τούτου εἰς τὸν γνωστὸν καθ' ὅλην τὴν ἀρχαιότητα κόλπον<sup>5</sup>.

1 Πρβ. ΛΕΑΚΕ, ἔ.ἀ.

2 Βλ. ΣΤΕΦ. ΒΥΖΑΝΤ. εἰς λέξιν Φειὰ, πόλις τῆς Ἡλείας. "Ὀμηρος διὰ τοῦ ἰ «Φειᾶς παρὰ τείχεσσι». τὸ ἔθνηκὸν Φειᾶς· ἐπίσης ΣΧΟΛ. ΗΩ εἰς Ὀδ. III 488 εἰς Φηράς] Φηραὶ μὲν τῆς Λακωνικῆς, Φεραὶ δὲ τῆς Θεσσαλίας, Φειαὶ δὲ τῆς Ἡλίδος.

3 ... βῆ δὲ παρὰ Κρονονὺς καὶ Χαλκίδα καὶ παρὰ Δῆμην ἠδὲ παρ' Ἥλιδα διὰν ὅθι κρατέουσιν Ἐπειοί· ἔντε Φεράς ἐπέβαλλεν ἀγαλλομένη Διὸς οὐρα.

4 Βλ. ΣΧΟΛ. Α εἰς Ἰλ. Η 135: Φειᾶς παρὰ τείχεσσι(σ)ιν] καὶ ἡ Φειὰ παραθαλάσσιός ἐστι, καὶ Ἰαρδάνος οὐχ ὄραται ποταμὸς αὐτόθι· ἄμεινον οὖν ὡς Δίδυμος «Φηράς» γράφειν «καὶ Ἰαρδάνου ἀμφὶ ῥέεθρα»· οὕτω γὰρ καὶ Φερεκύδης ἰστορεῖ. Ἐπίσης ΣΧΟΛ. εἰς Ὀδ. ο 297: Τὰς Φηράς λέγει. εἶπε δὲ διὰ τὸ μέτρον, Φεράς γρ. καί, Φειᾶς. περὶ ἧς φησι «Φειᾶς παρὰ τείχεσσι Ἰαρδάνου ἀμφὶ ῥέεθρα». Βλ. ἐπίσης ΕΥΜ. ΓΕΝ. 299: ὁ δὲ Δίδυμος Φηράς λέγει· παρὰ τὸ Φηράς (παρὰ τείχεσσι Φηράς;) γενικὴ γὰρ ἐστὶ. Βλ. κατωτ. σημ. 5 καὶ σημ. 3 σ. 34.

5 ΔΙΔΥΜΟΣ εἰς Σχόλ. εἰς Ἰλ. Η 135: Φειὰ πόλις τῆς

Ἡλίδος ἄλλοι δὲ τῆς Ἀρκαδίας· βλ. καὶ ΣΤΕΦ. ΒΥΖ. εἰς λέξιν Φειὰ: πόλις τῶν περιμάχων Μεσσηνίων καὶ Λακωνίων. "Ὀμηρος «Φειᾶς παρὰ τείχεσσι Ἰαρδάνου ἀμφὶ ῥέεθρα» τὸ [δὲ] ἔθνηκὸν [ταύτης] Φειᾶς καὶ Φειᾶτης καὶ Φειᾶς: Ἐν τούτοις ὁ ΕΥΣΤΑΘΙΟΣ πληροφορεῖ (1477, 62 εἰς Ὀδ. γ 489): "Οὐ Φεραὶ μὲν, πόλις Θεσσαλίας. Φειαὶ δὲ Ἡλίδος αἰ καὶ Φεαί. Φηραὶ δὲ, τῆς Λακωνικῆς. Ὁ αὐτὸς ἀντιθέτως εἰς 1781, 61 (εἰς Ὀδ. ο 297) γράφει: Εἰσὶ δὲ Φεραὶ μὲν περὶ Θετταλίαν, ὡς ἡ Ἰλιάς δηλοῖ, Φηραὶ δὲ αὐταὶ περὶ τὴν ἐν Πελοποννήσῳ Μεσσηνίαν γῆν καὶ περὶ ποῦ τὴν Ἥλιδα καὶ τοὺς Ἐπειοὺς, ὡς δηλοῖ τό, ἠδὲ παρ' Ἥλιδα διὰν, ὅθι κρατέουσιν Ἐπειοί. δηλον δὲ ὅτι οἱ ἐκ Πύλου πρὸς Ἰθάκην πλέοντες διὰ τῶν ἐνταῦθα δηλουμένων τόπων ἵενται, τῶν Φερῶν, τῆς Ἡλίδος, καὶ τῶν ἐξῆς. Ἐδῶ ὁ ΕΥΣΤΑΘΙΟΣ ἀντιφάσκει πρὸς ἑαυτὸν ἀποδεχόμενος ὅχι τὴν γραφὴν «Φειαί» ἀλλὰ «Φηραί»· ἡ σύγχυσις εἶναι σαφὴς καὶ ὀφείλεται εἰς τὴν λανθασμένην γραφὴν, τὴν ὁποίαν υἱοθέτησαν οἱ πλεῖστοι τῶν σχολιαστῶν, τοὺς ὁποίους διορθώνει ὁ Ἀρίσταρχος. Εἰς τὴν ὀρθὴν γραφὴν ἐπανέρχεται ὁ ΕΥΣΤΑΘΙΟΣ εἰς Ἰλ. Η 135 (671, 15): Φειὰ δὲ

Ἐκ τῶν παρατεθέντων χωρίων συνάγεται ὅτι ἐνῶ ἡ Φειὰ τῶν ἱστορικῶν χρόνων σαφῶς τοποθετεῖται παρὰ τῶν ἀρχαίων εἰς τὸν ἀνωτέρω ρηθέντα κόλπον τοῦ Ἁγίου Ἀνδρέου, ἀντιθέτως διὰ τὴν δμηρικὴν καὶ προϊστορικὴν Φειὰν διευπλώθησαν ἤδη ἀπὸ τῶν ἑλληνιστικῶν χρόνων ἀντιρρήσεις· ἐν τούτοις ὁ μεγαλύτερος φιλόλογος τῆς ἀρχαιότητος, ὁ Ἀρίσταρχος, διορθώνει τὸ «Φεράς» τῶν χειρογράφων τῆς Ὀδυσσεΐας εἰς «Φεάς», ὡς πόλεως καὶ λιμένος τῆς Ἡλείας<sup>1</sup>.

Ἡ σύγχυσις μεταξὺ τῶν ἀρχαίων γραμματικῶν, ὀφειλομένη καὶ εἰς τὸ γεγονός ὅτι ἐπὶ τῶν ἡμερῶν τῶν οὐδὲν σχεδὸν ἴχνος συνοικισμῶν καὶ πολικῶν μυκηναϊκῶν διεκρίνετο πλέον ἐπὶ τῆς πλευρᾶς αὐτῆς τῆς Πελοποννήσου<sup>2</sup>, ἐπεξετάθη, ὡς ἦτο ἐπόμενον, καὶ εἰς τινὰς τῶν λογίων τῶν νεωτέρων χρόνων. Οὕτω ὁ ΒΟΛΤΕ τοποθετεῖ τὴν δμηρικὴν Φειὰν νοτίως τοῦ Ἀλφειοῦ, δηλῶν ἀδυναμίαν νὰ προσδιορίσῃ ἀκριβέστερον τὴν θέσιν τῆς· ὡς πρὸς τὴν δμηρικὴν μάχην, ὅπου ἠνδραγάθησεν ὁ Νέστωρ καὶ ἡ ὁποία ἔλαβε χώραν πλησίον τῆς Φειᾶς καὶ τοῦ Ἰαρδάνου ποταμοῦ, αὕτη πρέπει νὰ τοποθετηθῇ κατ' αὐτὸν κάπου μεταξὺ Τριφυλίας καὶ Ἀρκαδίας<sup>3</sup>.

Ἀντιθέτως ταυτίζει ὁ LEAKE τὴν Φειὰν πρὸς τὴν περιοχὴν τοῦ Κατακόλου καὶ δὴ πρὸς τὸν δρμίσκον τοῦ Ἁγίου Ἀνδρέου καὶ τὸ Ποντικόκαστρον ἢ τὸν δρμίσκον Χόρταις, ὅπου τὸ κτῆμα Μερκούρη<sup>4</sup>.

Ὁ E. CURTIUS τοποθετεῖ παρομοίως τὴν Φειὰν ὡς καὶ ὁ LEAKE<sup>5</sup>.

Ἐπίσης καὶ ὁ PHILIPPSON<sup>6</sup> τοποθετεῖ τὴν Φειὰν εἰς τὴν αὐτὴν ὡς ἄνω θέσιν,

*πόλις παρὰ τὴν Ἡλιον, περὶ ἣν Ἰαρδανος ὄρει ποταμός, ... ταύτης τῆς Φειᾶς ἡ παραλήγουσα διαφορεῖται. φέρεται γὰρ ἐν τῇ κατὰ στοιχείον ἀναγραφῇ τῶν ἐθνικῶν τοιαῦτα τινά· Φεὰ πόλις Ἡλείας, ἣν Ὀμηρος μετὰ τοῦ ἱεροῦ γράφει, Φειᾶς παρὰ τείχεσι ταύτης ὁ πολίτης Φεαῖος· παρακατιῶν δὲ ὁ ταῦτα ἐκεῖ γράφας καὶ οἷον ἐκλαθόμενος φησὶ τὸ αὐτὸ ἄλλως· Φεὰ πόλις τῶν περιμάχων Μεσσηνίους καὶ Λάκωνιν. Ὀμηρος, Φεῖας παρὰ τείχεσι. τὸ δὲ ἐθνικὸν ταύτης Φεῖας καὶ Φεαῖος καὶ Φεαῖος. καὶ οὕτω μὲν ἐκεῖνος. αἱ μέντοι ἀλλαχῶς φερόμεναι Φηραὶ Γερήνους ὁμοροῦσι κατὰ τὸν γεωγράφον, ἀφ' ὧν ὁ Νέστωρ Γερήνιος. Τὸν δὲ Ἰαρδανον οὐ μὲν ποταμὸν ἢ ἱστορία ἔχει, ὡς ὁ αὐτὸς γεωγράφος δηλοῖ ἐν οἷς λέγει· Φεῖα ἄκρα καὶ πόλις. ἔστι δὲ καὶ ποταμὸν πλησίον ὁ Ἰαρδανος. λέγει δ' ὁ αὐτὸς καὶ ὅτι μετὰ τὸν αἰγιαλὸν τῶν Πισατῶν ἄκρα Φεῖα. ἣν δὲ καὶ πόλιν, ὡς ὁ ποιητὴς, Φεῖας παρὰ τείχεσι. τοῦτο δὲ τινες Χάας φασὶ δεῖν γράφειν, πόλις δὲ ὑπῆρξε πλησίον Λεπρέου, περὶ ἧς γενέσθαι φασὶ πόλεμον, ὃν ἔφρασεν Ὀμηρος, Ἀρκάσι πρὸς Πυλίου. ἐχόντων δὴ καὶ τῶν εἰρημένων οὕτως, ὁ Νέστωρ προσφωρῶς τῷ παρόντι τόπῳ παλαιὰν μονομαχικὴν ὡς προσεχῶς ἐλέχθη ἀνδραγαθίαν ἐκτίθειται...*

1 Βλ. ἀνωτ. σημ. 5 σ. 33. ΒΟΛΤΕ, RE<sup>2</sup> 19, 2 (1938) σ. 1918 εἰς λ. *Rheia*· ὁ ἴδιος RE<sup>2</sup> 11, 1 (1921) εἰς λ. *Keladon*. Ἔτερα περὶ Φεῖας βλ. ΜΕΓΑ ΕΤΥΜ. 410, 17: *Τὰ εἰς ἄλφα τῇ εἰ διφθόγγῳ παραληγόμενα ἢ τῷ ι, ἐπὶ μὲν οὐσίας, δξύνεται, ζεῖα, Φεῖα, χεῖα· ἐπὶ δὲ πράγματος, βαρύνεται· οἶον, μνεῖα, χρεῖα*. Βλ. ἐπίσης CRAMER, *Epimerismen An(ecdota) Ox(oniensium)* I 181, 21: *οσομμεῖται τὸ Φθιά· τὰ δὲ ἀπ' οὐσίας δξύνεται· Φεῖα· Φαιά· ζεῖα*.

2 ΣΤΡΑΒΩΝ VIII 350-351. Βλ. ἐπίσης ΒΟΛΤΕ, ἔ.ἀ. σ. 1918, 15.

3 ΒΟΛΤΕ, ἔ.ἀ. σ. 1915-8. Ἐκεῖ ἐκτίθενται λεπτομερῶς αἱ γνώμαι τῶν συνηγόρων τῆς ἀπόψεως νὰ μετατεθῇ ἀλλαχῶς ἡ Φεῖα καὶ ὁ ποταμὸς Ἰαρδανος· τὴν ἄποψιν ταύτην στηρίζουν εἰς πληροφορίαν τοῦ ΣΤΡΑΒΩΝΟΣ (VIII 348): *ὅτι δὲ παρὰ τὰρον Ἰαρδάνου καὶ Χάαν πόλιν ποτὲ ἠπάρεξασαν πλησίον Λεπρέου, ὅπου καὶ τὸ πεδίον τὸ Αἰλάσιον. περὶ ταύτης δὲ τῆς Χάας γενέσθαι φασὶν ἔνοιον τὸν πόλεμον τοῖς Ἀρκάσι πρὸς τοὺς Πυλίου, ὃν ἔφρασεν Ὀμηρος, ... τῷ γὰρ τάρῳ τοῦ Ἰαρδάνου τοῦτον πλησιάζειν καὶ τοῖς Ἀρκάσι τὸν τόπον μάλλον ἢ ἐκεῖνον*. Ὅτι ὁ ΣΤΡΑΒΩΝ δὲν εἶναι πεπεισμένος περὶ αὐτῆς τῆς γνώμης φαίνεται ἐκ τῶν παραγράφων VIII 342-3, 11-12· 350, 26· 351, 27.

4 LEAKE, *Travels in the Morea* I 420, II 188-191, III 124. Τοῦ ἴδιου, *Peloponnesiaka, Supplement to Travels in the Morea*, London 1846, 213 κ.ε. Βλ. ἐπίσης M. PUILLOU BOBLAYE, *Recherches géographiques sur les ruines de la Morée*, σ. 131. Βλ. καὶ ἀνωτ. σημ. 5 σ. 33.

5 E. CURTIUS, *Peloponnesos* (Gotha 1852) II 44 κ.ε. Πρὸβ. E. CURTIUS - F. ADLER, *Olympia und Umgegend*, ἔ.ἀ. σ. 6. C. BURSIA, *Geographie von Griechenland* (Leipzig 1868-72) 274, 301· οὗτος διαφωνεῖ πρὸς τὸν Curtius ὡς πρὸς τὴν τοποθέτησιν τοῦ Ἰαρδάνου παρὰ τὴν Σκαφιδίαν.

6 PHILIPPSON, *Der Peloponnes*, Berlin 1892, 323 σημ. 2. SPERLING, *Explorations in Elis*, AJA 46,



πιστεύων μάλιστα ὅτι αὕτη μὲ τὸν ὠχυρωμένον λόφον (τὸ Ποντικόκαστρον), ὁ ὁποῖος δεσπόζει τοῦ λιμένος, ἀκόμη καὶ κατὰ τὸν Μεσαίωνα θὰ πρέπει νὰ εἶχε διατηρήσει τὴν σπουδαιότητά της<sup>1</sup>.

Ἐκ τῶν Ἑλλήνων ἐρευνητῶν, οἱ περισσότερον ἀσχοληθέντες μὲ τὴν τοπογραφίαν τῆς Ἡλείας, ὁ ΠΑΠΑΝΔΡΕΟΥ<sup>2</sup> καὶ ὁ ΨΥΧΟΓΙΟΣ<sup>3</sup>, καταλήγουν εἰς τὰ αὐτά, ὡς οἱ ἀνωτέρω, συμπεράσματα.

Ἐκ τῶν παρατεθέντων ἀνωτέρω χωρίων καθίσταται πλέον ἢ σαφές ὅτι κατὰ τοὺς ἱστορικοὺς χρόνους ἡ Φειὰ ἔκειτο εἰς τὸν κόλπον τοῦ Ἁγίου Ἀνδρέου· τὸ ὅτι εἰς τὴν αὐτὴν θέσιν ἔκειτο καὶ ἡ δημοτικὴ (μυκηναϊκὴ) Φειὰ, παρὰ τὰς διατυπωθείσας ἀμφισβητήσεις, τὰς ὁποίας ἀνωτέρω ἐπραγματεύθημεν, ἀποδεικνύεται ἐκ μόνου τοῦ γεγονότος ὅτι ὁ φυσικὸς οὗτος λιμὴν, προστατευόμενος εἰς τὸ στόμιον αὐτοῦ ὑπὸ νησίδος, ἀπετέλει καὶ ἀποτελεῖ ἀκόμη τὴν μοναδικὴν ἐκ θαλάσσης εἴσοδον εἰς τὴν Ἡλείαν. Τὸ ὅτι ἡ μάχη μεταξὺ Ἀρκάδων καὶ Πυλίων ἔλαβε χώραν τόσον μακρὰν τῶν συνόρων τῶν δύο τούτων περιοχῶν, δὲν εἶναι παράδοξον, παρὰ τὴν ἀντίθετον γνώμην τόσον τῶν ἀρχαίων σχολιαστῶν ὅσον καὶ τινων νεωτέρων λογίων, ἐὰν ληφθῆ ὑπ' ὄψιν ὅτι ἡ ἀγαθὴ καὶ ἐξευρασμένη διὰ πάσης (ΠΑΥΣ. V 4, 1) αὕτη περιοχὴ εἶχε προκαλέσει κατ' ἐπανάληψιν τὰς ἀρπακτικὰς διαθέσεις τόσον τοῦ βασιλείου τοῦ Νέστορος ὅσον καὶ τῶν Ἀρκάδων. Ἄς ὑπομνησθῆ ὅτι οἱ κάτοικοι τῶν δύο τούτων δμορῶν πρὸς τὴν Ἡλείαν περιοχῶν εἶχον καὶ κατὰ τὸν Μεσαίωνα, ὡς ἔχουν ἐπίσης καὶ σήμερον, μεγάλα συμφέροντα εἰς τὴν εὐφορωτάτην πεδιάδα τῆς Ἡλείας. Ἰδιαιτέρως μάλιστα οἱ Ἀρκάδες, λόγῳ τοῦ ἀγόνου καὶ πετρώδους τῆς γῆς των, εἶναι ἰδιοκτῆται μεγάλων ἐκτάσεων εἰς τὴν Ἡλείαν, πολλαὶ δὲ τῶν πλουσιωτάτων οἰκογενειῶν τῆς Ἡλείας εἶναι ἀρκαδικῆς προελεύσεως. Ἐπὶ πλέον, ὡς τονίζει ὁ CURTIUS<sup>4</sup>, οἱ Ἀρκάδες ἦσαν οἱ πρῶτοι θαλασσοπόροι τοῦ Ἰονίου καὶ εἶχον ἀποικήσει πολὺ ἐνωρὶς οὐκ ὀλίγας πόλεις εἰς τὴν Ἰταλίαν, ὡς καὶ εἰς τὸ Ἀρχιπέλαγος. Ἐπομένως δὲν εἶναι ἀπορίας ἄξιον διὰ τὸν λιμένα ἀκριβῶς τοῦτον καὶ παρ' αὐτὸν νὰ εἶχον συγκρουσθῆ οἱ Ἀρκάδες πρὸς τοὺς ἐπικινδύνους γείτονάς των Πυλίους, ἵνα ἐξασφαλίσουν τὴν ἐλευθέραν ἐπικοινωνίαν των μὲ τὸ Ἰόνιον καὶ τὴν Ἰταλίαν<sup>5</sup>.

1942, 82, 10. Βλ. τελευταίως Ε. ΜΕΥΕΡ, Neue Peloponnesische Wanderungen, Bern 1957, 60.

1 Παραπέμπει καὶ υἱοθετεῖ ὁ Philippson τὴν γνώμην τῶν SPRUNER - MARKE (Hist. - Atlas), οἱ ὁποῖοι τοποθετοῦν εἰς τὸ Ποντικόκαστρον τὸ Μεσαιωνικὸν Belvedere (ἄλλως Beauvoigr). Βλ. καὶ W. G. CLARK, Peloponnesus, London 1858, 273 κ.έ. SPERLING, ἔ.ἀ. ΨΥΧΟΓΙΟΣ, Φειὰ - Ποντικὸν - Κατάκωλον: Ἡλεικά 1955, 118. Περὶ τῆς ἐτυμολογίας τοῦ ὀνόματος Ποντικόκαστρον (ὀρθότερον Ποντικὸν Κάστρον) βλ. ΨΥΧΟΓΙΟΝ, ἔ.ἀ., ὅπου ἡ παλαιότερα βιβλιογραφία.

2 Γ. ΠΑΠΑΝΔΡΕΟΥ, Ἡλεικά, Πύργος 1896, 13. 18. 31. 36. 164 κ.έ. τοῦ ἰδίου. Ἡ Ἡλεία διὰ μέσου τῶν αἰώνων, Ἀθήναι 1924, 25 κ.έ. 56. 110 κ.έ. 286. 308.

3 ΨΥΧΟΓΙΟΣ, ἔ.ἀ. 1955, 116 - 119. 1956, 134 κ.έ. 1959, 235 κ.έ.

4 E. CURTIUS, Peloponnesos, I 167.

5 Ὁ χαρακτηρισμὸς τοῦ Πύλου ὡς «ἡμαθόεντος» (Ὁδ. α. 93· ΗΣΙΟΔ. Ἄσπις 360), ἐρμηνευθεὶς ὡς σημαίνων ὅτι ἡ πόλις Πύλος ἔκειτο πλησίον ἀμμώδους παραλίας ἔπεισέ τις τῶν ἐρευνητῶν νὰ τὴν ταυτίσουν μὲ τὸ παρὰ τὸν Κακόβατον ἀποκαλυφθὲν μυκηναϊκὸν μέγαρον (DÖRFFELD, Alt - Pylos, AM 33, 1908, 295 κ.έ.· 34, 1909, 269 κ.έ.· 38, 1913, 97 κ.έ. ΜΕΥΕΡ, ἔ.ἀ. 61 κ.έ. 78 κ.έ.). Ἐν τούτοις ἄς ὑπομνησθῆ ὅτι ὑπὸ τῶν ἀρχαίων παραδίδονται τρεῖς πόλεις μὲ τὸ ὄνομα αὐτό, ἡ Μεσσηνιακὴ Πύλος, ἡ Τριφυλιακὴ καὶ ἡ παρὰ τὸν Πηνεῖον, ἐξ αὐτῶν δὲ μόνον ἡ πρώτη δύναται νὰ εἶναι ἡ τοῦ Νέστορος, ἥδη ταυτισθεῖσα ὑπὸ τοῦ Blegen πρὸς τὸ ὑπ' αὐτοῦ καὶ τοῦ Κουρουνιώτη ἀνακαλυφθὲν εἰς τὸν Ἐγλιανὸν τεράστιον μυκηναϊκὸν ἀνάκτορον μετὰ νεκροταφείου. Ἀφ' ἐτέρου διέφυγε τῆς προσοχῆς τῶν ἐρευνητῶν ὅτι δλόκληρος ἡ ἐκτασις τῆς Ἡλείας καὶ τῆς Δυτικῆς Μεσσηνίας εἶναι ἀμμόδης ἢ ἔπαμμος σύστασις

Τὰ ὡς ἄνω συμπεράσματα επικυρώνονται ἀποφασιστικῶς ἀπὸ τὰ ἀποκαλυφθέντα κατὰ τὸ παρελθὸν φθινόπωρον εὐρήματα ἐντὸς τοῦ κόλπου τοῦ Ἁγίου Ἀνδρέου καὶ ἐπὶ τῆς ἀκτῆς αὐτοῦ.

Εἰς τὴν ἔρευναν τοῦ κόλπου αὐτοῦ ἤχθημεν ἐκ τυχαίως ἀποκαλυφθέντων ἐκεῖ ἀρχαίων ὑπὸ νεαρῶν ἐρασιτεχνῶν τῆς ὑποβρυχίου ἀλιείας, τοῦ Ἀνδ. Μάλιου καὶ τοῦ Νικ. Παναγοπούλου, ὡς καὶ ὑπὸ τοῦ συμβολαιογράφου Πύργου κ. Νικ. Δασιοῦ, ὅστις εὑρεν εἰς τὴν ἀκτὴν τοῦ ἰδίου κόλπου ἱκανὸν ἀριθμὸν ἀρχαίων χαλκῶν (νομίσματα, μικρὰ θραύσματα ἀγάλματος κ. ἄ.)<sup>1</sup>.

Οὕτως ἤρχισεν ἡ ἔρευνα εἰς τὸν Ἁγιον Ἀνδρέαν, ἐκτελεσθεῖσα διὰ χρηματοδοτήσεως κατὰ μικρὸν μὲν μέρος παρὰ τῆς Ἀρχαιολογικῆς Ὑπηρεσίας τοῦ Ὑπουργείου Παιδείας, κατὰ τὸ μεγαλύτερον δὲ παρὰ τοῦ Συλλόγου τῶν Ροταριανῶν Πύργου<sup>2</sup>.

Λόγω τοῦ προκεχωρημένου τοῦ φθινοπώρου δὲν προέβημεν εἰς μεγάλης κλίμακος ἐργασίας, περιορισθέντες τὸ μὲν εἰς τὴν ἀναζήτησιν καὶ ἐξέτασιν τῶν σωζομένων ἐρείπων ἐντὸς τοῦ κόλπου καὶ ἐπὶ τῆς ξηρᾶς, τὸ δὲ εἰς τὴν ἐκτέλεσιν δοκιμαστικῶν ἀνασκαφῶν εἰς διάφορα σημεῖα τῆς ἀκτῆς, ὅπου ἐφαίνοντο ἐρείπια ἢ ὑπωπεύθημεν τὴν ὑπαρξίν των· πρὸς τούτοις ἠρευνήθη καὶ ἡ εἰς τὸ στόμιον τοῦ λιμένος νησίς. Ἐκ τῆς ἐρεύνης ἐντὸς τῆς θαλάσσης διεπιστώθη καθ' ὅλον τὸ μῆκος τοῦ ὡς ἄνω κόλπου, ὡς καὶ εἰς τὸν συνεχόμενον τοῦ κτήματος Μερχούρη (Χόρταις), ἱκανὸς ἀριθμὸς κτηρίων τὰ ἐρείπια μερικῶν ἐκ τούτων διακρίνονται ἐπὶ τῆς ἀκτῆς ἐν μέσῳ τῆς ἀπολιθωμένης ἄμμου συνεχιζόμενα ἐντὸς τῆς θαλάσσης· σαφέστερον ὅλων φαίνεται κτήριον εὐρισκόμενον κάτωθι τοῦ ὑπερκειμένου τῆς παραλίας ἐξοχικοῦ κέντρου Λυρῆ. Ἔτερα κτήρια εἶναι σαφῶς ὄρατὰ ἐντὸς τῆς θαλάσσης τοῦ κόλπου τοῦ Ἁγίου Ἀνδρέου κατεσπαρμένα εἰς ἀπόστασιν ἀπὸ τῆς ἀκτῆς μέχρι 200 μ. καὶ εἰς βάθος μέχρι 5 μ.

Οὕτω διακρίνει τις σαφῶς, ἐκτὸς τῶν ἄλλων ἀρχιτεκτονικῶν τεμαχίων, ὀρθοστάτας, σφονδύλους δωρικοὺς καὶ ἰωνικοὺς, κιονόκρανα ἰωνικά καὶ δωρικά, ἕνα ἀκέραιον κίονα ρωμαϊκῆς ἐποχῆς ἄνευ ραβδώσεων (πίν. 7α) κλπ. Ἐκ τῶν κιονοκράνων ἀνεσύραμεν εἰς τὴν ἀκτὴν ἕξ ἰωνικοῦ ρυθμοῦ· εἶναι ρωμαϊκῆς ἐποχῆς. Τὰ δωρικά κιονόκρανα παραμένοντα ἀκόμη ἐντὸς τοῦ βυθοῦ εἶναι ὑστέρας κλασσικῆς ἐποχῆς.

Μακρὸς τοῖχος πλάτους 0.70 μ. καὶ μήκους 80 μ., ἐκτισμένος ἐκ καλῶς κατειργα-

τοῦ ἐδάφους τῆς περιοχῆς αὐτῆς (ΘΕΟΦΡ. Ἀπόσπ. 167) ἐπεκτείνεται καὶ ἐπὶ τῶν λόφων καὶ τῶν ὄρεων τῆς ἀκόμης. Ὅθεν ἡ ἰδιομορφία αὐτῆ τοῦ ἐδάφους, τόσον ἀσυνήθης εἰς τὴν λοιπὴν Ἑλλάδα, θὰ ἔπρεπε νὰ ἀποτελέσῃ πολὺ πλέον εἴλογον αἰτίαν διὰ νὰ χαρακτηρισθῆ ἢ περιοχὴ ὡς «ἡμαθόεσσα», παρὰ μία ἁμώδης παραλία τῆς, διότι τοιαῦται ἀφθνοῦν τόσον εἰς τὴν Πελοποννησιακὴν ἀκτὴν, ὅσον καὶ εἰς τὴν λοιπὴν Ἑλλάδα. Δι' ὃ θεωροῦμεν ὅτι τὸ «ἡμαθόεις Πύλος» ἀναφέρεται εἰς τὴν μοναδικῶς ἁμώδη σύστασιν τοῦ ἐδάφους ὀλοκλήρου τῆς ὡς ἄνω περιοχῆς, τοῦ ὀνόματος Πύλου δηλωτικῶς ὄχι μόνον τῆς πόλεως, ἀλλὰ καὶ ὅλης τῆς ἐκτάσεως, τὴν ὁποίαν κατελάμβανε τὸ βασίλειον τῶν Νηλεϊδῶν καὶ Νεστοριδῶν.

<sup>1</sup> Τὴν ὑπαρξίν ἀρχαίων εἰς τὸν κόλπον τοῦ Ἁγ. Ἀν-

δρέου καὶ ἐπὶ τῆς νησίδος αὐτοῦ εἶχεν ἐπισημάνει ὁ ΠΥΡΡΩΝ Ο ΕΦΕΚΤΙΚΟΣ, Ἡλειακά 1957, 227 κ.έ. καὶ ὁ Ν. ΨΥΧΟΓΙΟΣ, ἔ.δ. 235 κ.έ.· αἱ πληροφοροὶα ὁμοῦς αὐτῶν εἶχον περᾶσει ἀπαρατήρητοι, μέχρις ὅτου ἐπεβεβαιώθησαν διὰ τῶν πλουσίων εὐρημάτων τῆς παρουσίας ἐρεύνης.

<sup>2</sup> Διὰ τὴν συμπαράστασιν ταύτην τῶν φίλων τοῦ Ροταριανοῦ Ὀμίλου κατὰ τὴν ὡς ἄνω ἔρευναν καὶ τὴν ἄλλην πρόθυμον ἠθικὴν ὑποστήριξιν ἐπιθυμῶ καὶ ἐνταῦθα νὰ ἐκφράσω τὰς θερμὰς μου εὐχαριστίας. Κατὰ τὰς ὑποβρυχίους ταύτας ἐρέυνας ἐκτὸς τῶν Ἀ. Μάλιου καὶ Ν. Παναγοπούλου συνέπραξαν καὶ οἱ ἐρασιτέχναι τῆς ὑποβρυχίου ἀλιείας κκ. Ἰγώρ Παυλάφ, Πέτρος Μπρούσαλης καὶ Νικόλαος Πουρνάρας· διὰ τὴν πολῦτιμον προσφορὰν των εὐχαριστῶ αὐτοὺς θερμότηα.



σμένων ὀγκολίθων, κείται κατὰ μῆκος τοῦ δεξιοῦ βραχίονος τοῦ κόλπου (ἀκτὴ Μαντζάκουρα) καὶ εἰς βάθος μόλις 0.20 μ. ἀπὸ τῆς ἐπιφανείας τῆς θαλάσσης.

Ἐκτὸς τῶν ὡς ἄνω κτηρίων καὶ ἀρχιτεκτονικῶν τεμαχίων εὐρέθη ἐντὸς τῆς θαλάσσης καὶ πολὺ πλησίον τῆς ἀκτῆς μέγας ἀριθμὸς θραυσμάτων ἀγγείων ἕξ ὅλων τῶν ἐποχῶν, ἀπὸ τῆς μυκηναϊκῆς μέχρι καὶ τῆς ὑστερας ρωμαϊκῆς ἐποχῆς (πίν. 7β καὶ 6α). Ἄξια ἰδιαιτέρας μνείας εἶναι: α) Θραῦσμα κορινθιακοῦ (εἰκ. 2) ἀγγείου διακοσμημένου μὲ ἐγχρωμον φολιδωτὸν κόσμημα καὶ β) Βάσις ποδὸς περιρραντηρίου μὲ ἐγγάρακτον γεωμετρικὴν διακόσμησιν, ἀρχαϊκῆς ἐποχῆς (εἰκ. 3).



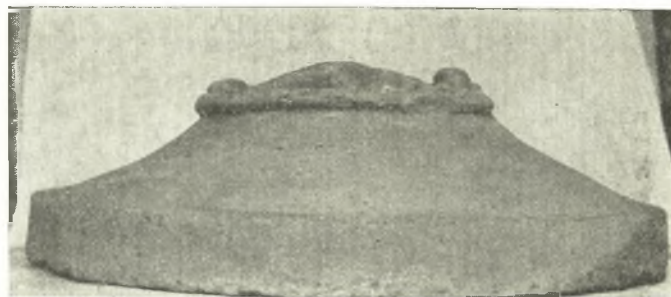
Εἰκ. 2. Ὅστρακον κορινθιακοῦ ἀγγείου ἐκ τοῦ κόλπου τοῦ Ἁγ. Ἀνδρέου.

Ἄφ' ἑτέρου εἰς τὸν ἀριστερὸν βραχίονα τοῦ κόλπου καὶ καθ' ὅλον τὸ μῆκος αὐτοῦ εὐρέθησαν μεγάλα τεμάχια ἀμφορέων ἑλληνιστικῆς καὶ ρωμαϊκῆς ἐποχῆς· ἐκ τούτων ἀνεσύρθησαν μερικὰ ἐκ τῆς θαλάσσης καὶ φυλάσσονται. Εἰς μεγάλην ὅμως πλησιονὴν ὑπάρχουν ἀμφορεῖς καὶ ἄλλα μεγάλα ἀγγεῖα εἰς τὸ μεταξὺ τῆς νοτίου ἄκρας τῆς νήσου καὶ τοῦ ἀκρωτηρίου τοῦ Ἰχθύος μέρος, εἰς ἀπόστασιν 300 μ. ἀπὸ τοῦ πρώτου (πίν. 6α καὶ 7β). Εἰς τὸ μέρος τοῦτο σχηματίζεται ἐντὸς τοῦ πυθμῆνος τῆς θαλάσσης εἰς βάθος 4 μ. μακρόστενος λωρὶς πλάτους 15 μ. περίπου βαίνουσα ἀπὸ τοῦ νοτίου τῆς νήσου πρὸς τὸ ἀκρωτήριο. Τὸ ἐκατέρωθεν τῆς λωρίδος ταύτης βάθος τῆς θαλάσσης γίνεται ἀποτόμως μέγalon.

Ὁ πυθμὴν τοῦ κόλπου εἶναι κατὰ τὸ μέγιστον τῆς ἐκτάσεως αὐτοῦ κατάμεστος ἐκ κατατεμαχισμένων φυσικῶν βράχων ἐρριμμένων τοῦ ἐνὸς ἐπὶ τοῦ ἄλλου ἢ παρουσιάζει ὁ πετρώδης βυθὸς του παντοῦ τεράστια ρήγματα.

Ἐπίσης καὶ τὰ ἀνωτέρω μνημονευθέντα ἀρχιτεκτονικὰ τεμάχια ἐντὸς τοῦ κόλπου παρουσιάζουν τὴν αὐτὴν ἀναστάσιον, ὡς νὰ ἔχουν καταρρεύσει καὶ σωριασθῆ ἀποτόμως. Τοιαύτη κατάστασις τῶν ἔρειπίων καὶ τοῦ πετρώδους βυθοῦ δὲν δύναται νὰ ἀποδοθῆ παρὰ εἰς γιγαντιαίαν σεισμικὴν δόνησιν. Τοῦτο ἐπιβεβαιοῦται καὶ ἐκ τῆς διαμορφώσεως τὴν ὁποίαν ἔχει λάβει ἡ ἀκτὴ, ἣτις καθ' ὅλην τὴν ἔκτασιν παρουσιάζει σαφῶς ἀποτόμους καθιζήσεις, ὥστε ἡ ὑπολειφθεῖσα ξηρὰ νὰ φαίνεται ὡσὰν ἀποκεκομμένη διὰ μαχαίρας.

Ἰδίως κατὰ τὸν ἀριστερὸν βραχίονα τοῦ κόλπου καταπίπτει ἡ ξηρὰ ἀποτόμως πρὸς τὴν θάλασσαν, παρουσιάζουσα καθ' ὅλον τὸ ὕψος τῆς τομῆς τῆς, εἰς διαφόρους στρώσεις, παντοειδεῖς μεγάλας κεράμους καὶ ὑπολείμματα τοίχων ἑλληνικῆς καὶ ρωμαϊκῆς ἐποχῆς.



Εἰκ. 3. Ποὺς περιρραντηρίου ἐκ τοῦ κόλπου τοῦ Ἁγ. Ἀνδρέου.

Καθ' ὅλον τὸ μῆκος τῆς ἀκτῆς τοῦ κόλπου τοῦ Ἁγίου Ἀνδρέου καὶ εἰς ἱκανὴν ἀπόστασιν ἀπ' αὐτῆς ἐγένετο ἐπὶ τῆς ξηρᾶς συστηματικὴ ἔρευνα πρὸς ἐξακριβώσιν ὑπάρξεως ἐρειπίων καὶ συγκέντρωσιν ὀστράκων. Ἡ ἔρευνα ἐπεξετάθη καὶ πέραν τῆς ἀκτῆς Μαντζάκουρα, εἰς τὸν κόλπον τοῦ κτήματος Μερκούρη καὶ μέχρι τῆς Σκαφιδιάς, ὅπου ὁ μικρὸς ποταμὸς Ἰάρδανος (νῦν Βουβὸ ποτάμι), ὁμοίως ἠρευνήθη καὶ ἡ ἀνατολικῶς καὶ νοτίως τοῦ Ποντικοκάστρου ἀνοιγομένη κοιλάς. Κατὰ τὰς ἐρεῦνας ταύτας συνεκεντρώθη μέγας ἀριθμὸς ὀστράκων προϊστορικῶν ἐλληνικῶν καὶ ρωμαϊκῶν χρόνων. Ἰδιαιτέρας μνείας ἄξια εἶναι α) δύο ὑπομυκηναϊκὰ ἀγγεῖα εὐρεθέντα εἰς τὸ κτῆμα Κούλη εἰς τοποθεσίαν « Ἀλκυώνα » τοῦ Κατακόλου (εἰκ. 4) καὶ β) δύο πλήρη τεμάχια σίμης ἐπαιτίδος μεγάλου κτηρίου τοῦ 6<sup>ου</sup> αἰῶνος, ἴσως ναοῦ (ἀμφότερα διαστάσεων 0.64 × 0.66). Ἐκ τούτων τὸ ἐν (εἰκ. 5 καὶ πίν. 8α) εὐρέθη ἐντοιχισμένον εἰς οἰκίσκον ὀπισθεν τῆς οἰκίας Λυρῆ καὶ εἶναι διακοσμημένον διὰ λωτῶν καὶ ἀνθεμίων ἐρυθροῦ καὶ καστανοφαίου χρώματος, τὸ δὲ ἕτερον, εὐρεθὲν εἰς τὴν παραλίαν κάτωθι τοῦ κέντρου Λυρῆ, ἔχει χάσει ἐκ τοῦ θαλασσοῦ ὕδατος πᾶν ἔχνος τῆς ἀρχικῆς του διακοσμήσεως (πίν. 8β) ἢ θέσις τοῦ εἰς ὃ ἀνήκον ταῦτα κτηρίου δὲν εἶναι γνωστή· πιθανώτατα ἔκειτο τοῦτο οὐχὶ μακρὰν τῆς παραλίας, ὅπου εὐρέθησαν τὰ δύο ὡς ἄνω τεμάχια. Κτηρίων ἐπεσημάνθησαν πλεῖστα ὅσα ἐρείπια: α) Ἐπὶ τοῦ ἀκρωτηρίου τοῦ Ἰχθύος καὶ δὴ κατὰ τὴν δυτικὴν ἦτοι τὴν πρὸς τὸν Ἁγιὸν Ἀνδρέαν πλευράν· καθ' ὅλον τὸ μῆκος



Εἰκ. 4. Ὑπομυκηναϊκὸν ἀγγεῖον ἐκ τῆς περιοχῆς Κατακόλου (θέσις Ἀλκυώνα).



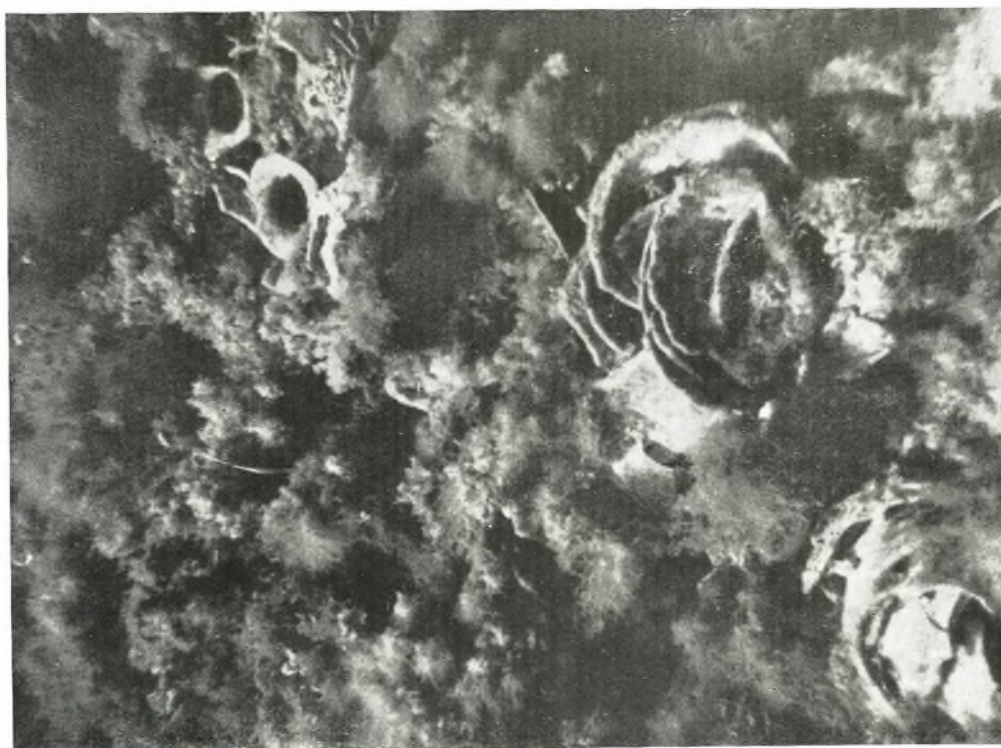
Εἰκ. 5. Σίμη ἐπαιτίδος ἐκ τῆς ἀκτῆς τοῦ Ἁγ. Ἀνδρέου. (Ἐγχρωμον σχέδιον τοῦ καλλιτέχνου Ἀ. Παπαηλιοπούλου).

τῆς πλευρᾶς ταύτης σώζονται ἐρείπια κτηρίων ὠκοδομημένων διὰ μεγάλων ἀκατεργάστων ὀγκολίθων ἢ καὶ ἐκ καλῶς πελεκημένων λίθων. Ὅμοίως σημαντικὸς εἶναι ὁ ἀρι-





β. Τοίχος παρά τὸ κέντρον Λαυρῆ τοῦ Ἁγ. Ἀνδρέου.



γ. Ἄμφορες καὶ ἄλλα ἀγγεῖα ἐντὸς τοῦ βυθοῦ τοῦ Ἁγ. Ἀνδρέου (φωτ. Π. Μπροῦσαλη).



β. Έθελοντής δύτες ἀνασφύρων ἀμφορέα ἐκ τοῦ βυθοῦ τοῦ κόλπου τοῦ Ἁγ. Ἀνδρέου.

(Φωτ. Π. Μπερούσαλη)

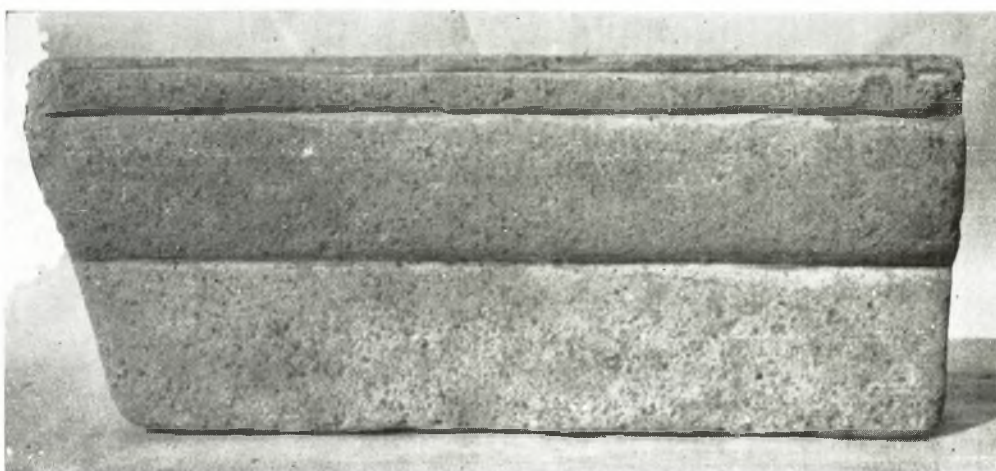


α. Κίων ρωμαϊκῆς ἐποχῆς ἐντὸς τοῦ βυθοῦ τοῦ κόλπου τοῦ Ἁγ. Ἀνδρέου.





α. Σίμη έπαιτίδος έκ τής άκτῆς τοῦ Ἁγ. Ἄνδρέου.



β. Σίμη έπαιτίδος έκ τής άκτῆς τοῦ Ἁγ. Ἄνδρέου.



γ. Θραῦσμα πηλίνου πίθου ἢ περιρρανηρίου ἐξ Ἁγ. Ἄνδρέου.

θμὸς τῶν ὀστράκων ἀπὸ τῆς ἀρχαϊκῆς μέχρι καὶ τῆς ρωμαϊκῆς ἐποχῆς, ἐν οἷς καὶ δύο ἀγγεῖα «ἠλειακά» τοῦ 5<sup>ου</sup> καὶ τοῦ 4<sup>ου</sup> αἰῶνος (πίν. 9α. β. γ) β) Ἀνατολικῶς τοῦ Ποντικοκάστρου εἰς τὰ κτήματα τῶν κκ. Μήτσου καὶ Παρασκευοπούλου ὑπάρχουν πολλὰ ἐρείπια κτηρίων καὶ τάφοι κλασσικῆς καὶ ρωμαϊκῆς ἐποχῆς, πολλὰ δὲ εἶναι αἱ ἐκεῖ κατεσπαρμέναι ἐκ διαφόρων ἐποχῶν κέραμοι. γ) Ὅπισθεν τῆς ἀκτῆς Μαντζάκουρα ὑπάρχουν ἐπίσης κατεσπαρμένα πολλὰ τεμάχια ἀρχιτεκτονικά, ἐξ ὧν τὸ σημαντικώτερον εἶναι τὸ δεξιὸν ἥμισυ τυμπάνου ἀετώματος ἐκ τοῦ ἐγγωρίου σκληροῦ ἀμμολίθου τοῦ Κατακόλου (πίν. 10α).

Τέλος αὐτὸς οὗτος ὁ λόφος τοῦ Ποντικοκάστρου παρουσιάζει σαφεῖς ἐνδείξεις ὅτι ἦτο ὠχυρωμένος ἤδη κατὰ τοὺς προχριστιανικοὺς χρόνους· τὸ σήμερον εἰς τὴν ἰδίαν θέσιν σωζόμενον βυζαντινὸν κάστρον εἶναι κατὰ μέγα μέρος ὠκοδομημένον διὰ τοῦ ὕλικου τοῦ ἀρχαίου ἑλληνικοῦ φρουρίου (καλῶς πελεκημένοι λίθοι μετὰ κεράμων ἑλληνικῶν καὶ ρωμαϊκῶν), εἰς τμήματα δὲ τῆς κατωτέρας δομῆς του σώζεται τὸ ἀρχαῖον τεῖχος· οὕτω ἐπιβεβαιοῦται ἡ τοποθέτησις τῆς ἀκροπόλεως τῆς ἀρχαίας Φειᾶς εἰς τὸν λόφον τοῦτον<sup>1</sup>. Ὁ SPERLING κατὰ τὴν προπολεμικῶς γενομένην ὑπ' αὐτοῦ ἐξερεύνησιν εἰς τὴν περιοχὴν αὐτὴν εἶχε διαπιστώσει εἰς τὸ Ποντικόκαστρο τὴν ὑπαρξίν ἰχνῶν ΥΕ συνοικισμοῦ, ὡς καὶ τῆς προϊμου ἐποχῆς τοῦ χαλκοῦ<sup>2</sup>. Προσφάτως ὁ καθηγητὴς W. Mc Donald καὶ ὁ R. Hope-Simpson περισυνέλεξαν ἐκ τῶν προανῶν τοῦ Ποντικοκάστρου καὶ ἐκ τῶν πέριξ αὐτοῦ ἱκανὸν ἀριθμὸν ΜΕ καὶ ΥΕ I-III ὀστράκων· ταῦτα εἶναι μὲ ἀμαυρόχρωμα κοσμήματα, μινύεια κιτρινωπά, ἀνακτορικοῦ ρυθμοῦ, μονόχρωμα ἐρυθροπά κ.ἄ.<sup>3</sup> (πίν. 10β. γ. δ).

Αἱ δοκιμαστικαὶ τομαὶ εἰς τὰς ὁποίας προέβημεν εἶναι αἱ ἐξῆς: α) Ἐπὶ τοῦ ἀριστεροῦ βραχίονος τοῦ κόλπου, ὅπου διεπιστώθη ἡ ὑπαρξίς τῶν ὡς ἄνω μνημονευθέντων κτηρίων. Τὰ συγκεντρωθέντα ἐκ τῶν προχείρων τούτων ἀνασκαφικῶν τομῶν εὐρήματα εἶναι θραύσματα ἀγγείων ἑλληνικῆς καὶ ρωμαϊκῆς ἐποχῆς, ὡς καὶ ὠραιότατοι κέραμοι στρωτῆρες καὶ καλυπτῆρες τοῦ 4<sup>ου</sup> π.Χ. αἰῶνος. β) Εἰς τὸ κτῆμα τοῦ Τάσου Παρασκευοπούλου καὶ εἰς ἀπόστασιν 100 μ. βορείως τῆς αὐτόθι ἀγροικίας του ἀπεκαλύφθησαν πέντε μεγάλοι καλῶς πελεκημένοι ὀγκολίθοι ὀρθογωνίου σχήματος (διαστάσεων 0.94×0.79×0.50, 0.77×0.98×0.49, 0.81×0.93×0.49, 0.91×0.80×0.49, 0.47×1.1×0.89). Οὗτοι εἶναι ἐκ τοῦ ἐγγωρίου ἀμμολίθου, προέρχονται δὲ ἄνευ ἀμφιβολίας ἐκ μνημειώδους κτηρίου, ὡς ἡ καλὴ κατεργασία αὐτῶν καὶ αἱ διὰ τὴν μεταξύ των στερέωσιν ἐγκοπαὶ ἐπ' αὐτῶν μαρτυροῦν· δὲν εὐρίσκονται κατὰ χώραν, τὸ ἐξ οὗ ὅμως προέρχονται κτήριον δὲν εἶναι δυνατὸν νὰ εὐρίσκηται μακρὰν τῆς θέσεως ταύτης, λόγῳ τοῦ δυσμετακινήτου τῶν ὀγκολίθων αὐτῶν ἢ ποιότητος τῆς ἐργασίας αὐτῶν ἐπιτρέπει νὰ χρονολογηθοῦν τὸ ἀργότερον εἰς τὴν ἑλληνιστικὴν ἐποχὴν. γ) Εἰς τὸ πρὸ τοῦ κέντρου Λυρῆ καὶ τῆς ἐκκλησίας τοῦ Ἁγ. Ἀνδρέου προαύλιον (ὅπου ἡ στάθμευσις τῶν αὐτοκινήτων) ἐγένετο πλέον συστηματικὴ ἔρευνα, διότι ἐκεῖ εἶναι ἰδιαίτερος μέγας ὁ ἀριθμὸς τῶν κατεσπαρμένων ἢ ἐντοιχισμένων ἀρχιτεκτονικῶν τεμαχίων, ἐπίσης

1 Βλ. καὶ SPERLING, ἔ.ἀ.: ΨΥΧΟΓΙΟΣ, ἔ.ἀ. 1955, 119.

2 SPERLING, ἔ.ἀ.

3 Ἐκφράζω θερμὰς εὐχαριστίας εἰς ἀμφοτέρους διὰ

τὴν πρόθυμον ἀνακοίνωσιν τῶν συμπερασμάτων των, ὡς καὶ τὴν ἄδειαν φωτογραφῆσεως τῶν εὐρεθέντων ὑπ' αὐτῶν ὡς ἄνω ὀστράκων.



δὲ διότι πρὸ τετραετίας εἶχεν εὐρεθῆ ἔντοιχισμένον εἰς τὴν οἰκίαν τοῦ Λυρῆ τὸ κάτω ἥμισυ ἀρχαῖκου κούρου (πίν. 11)<sup>1</sup>. Ἦνοιγήσαν τέσσαρες τάφροι, αἱ ὁποῖαι ἠρευνήθησαν μέχρι καὶ τοῦ φυσικοῦ ἐδάφους καὶ ἐδικαιολόγησαν ἀπολύτως τὰς ὑποψίας μας.

Ἡ πρώτη τάφρος ἐγένετο εἰς τὴν ΝΔ. πλευρὰν τοῦ ὡς ἄνω προσαυλίου (μέγιστον βάθος 2.50), ἡ δευτέρα τάφρος εἰς τὴν δυτικὴν πλευρὰν τῆς ἐκκλησίας (μέγιστον βάθος 2 μ.), ἡ τρίτη τάφρος εἰς τὸ βόρειον τῆς ἐκκλησίας (μέγ. βάθος 2 μ.), ἡ τετάρτη τάφρος εἰς τὴν νοτιὰν πλευρὰν τῆς ἐκκλησίας (μέγ. βάθος 2 μ.). Καὶ εἰς τὰς τέσσα-

ρας ὡς ἄνω τάφρους εὐρέθησαν διαδοχικῶς εἰς ἀλλεπάλληλα στρώματα κατὰ κύριον λόγον ὄστρακα, ἐπίσης ὁμως καὶ μεταλλικὰ ἀντικείμενα, ἀπὸ τῆς βυζαντινῆς καὶ τῆς ρωμαϊκῆς μέχρι καὶ τῆς μυκηναϊκῆς ἐποχῆς. Τὰ πλεῖστα τῶν ρωμαϊκῶν ὄστράκων εἶναι ἀβαφῆ καὶ χονδροειδῆ τὴν κατασκευὴν, ὡς φαίνεται οἰκιακῆς χρήσεως. Τὰ ἑλληνιστικὰ ὄστρακα ἀνήκουν εἰς πινάκια, σκύφους, κρατῆρας, κάλυμμα πυξίδος κ.ἄ. τινὰ τούτων διατηροῦν γάνωμα, ὅχι ὁμως καλῆς ποιότητος. Τὰ ὄστρακα κλασσικῆς ἐποχῆς ἀνήκουν εἰς κύλικας, ληκύθους, κρατῆρας, ἀμφορεῖς κ.ἄ. πολλὰ εἶναι μελαμβραφῆ μὲ ἀρίστης ποιότητος γάνωμα, τινὰ δὲ



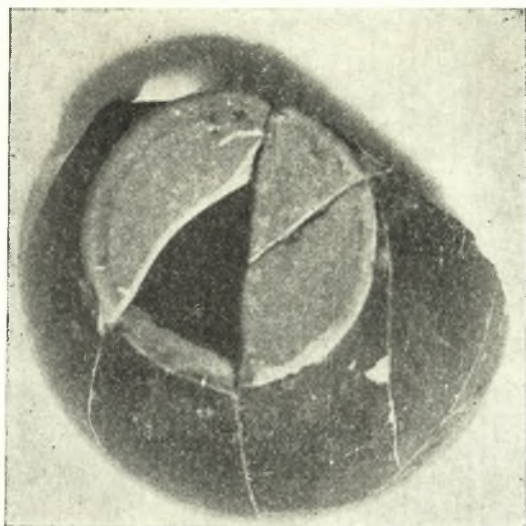
Εἰκ. 6. Τὸ ἥμισυ πληνίου λύχνου Ἀγ. Ἀνδρέου.

ἐξ αὐτῶν φέρουν τὴν ἐξ ἀνθεμίων ἔντυπον ἢ ἐξ ἀναγλύφων ραβδώσεων διακόσμησιν, τὴν χαρακτηριστικὴν εἰς τὰ λεγόμενα «ἠλειακά» ἀγγεῖα τοῦ 5<sup>ου</sup> καὶ τοῦ 4<sup>ου</sup> π.Χ. αἰῶνος. Ἐὰς προστεθοῦν δύο ἕτερα ὄστρακα, ἥτοι λαβὴ ἀμφορέως ἔχουσα κατὰ τὸ ἐξωτερικὸν μέρος δύο γράμματα ἐγχάρακτα Χ Λ καὶ τμῆμα ληκύθου μετὰ ὠραιστάτου γανώματος καὶ μαιάνδρου. Τὰ ἀρχαῖκα ὄστρακα εἶναι μελαμβραφῆ καὶ μελανόμορφα ἀνήκοντα εἰς σκύφους, κύλικας τῶν διαφόρων γνωστῶν τύπων, ἀμφορεῖς, κρατῆρας, ληκύθους, πινάκια, οἰνοχόας, ὑδρίας κ.λ.π. Τινὰ τούτων ἔχουν ἀριστον γάνωμα καὶ φέρουν ὡς διακόσμησιν ἀνθέμια, λωτούς, κάλυκας ἀνθέων, ἀκτῖνας κ.λ.π. πολλὰ τούτων εἶναι ἄνευ ἀμφιβολίας ἀπτικά. Μεταξὺ τῶν ἀρχαῖκῶν τούτων εὐρημάτων ἄξια ἰδιαίτερας μνείας εἶναι τὰ ἀκόλουθα:

- 1) Τὸ ἄνω τμῆμα κορινθιακοῦ σκύφου τοῦ 7<sup>ου</sup> αἰῶνος.
- 2) Κομβιοειδῆς ἄνω ἀπόληξις πυξίδος κορινθιακῆς, ἐπίσης τοῦ 7<sup>ου</sup> αἰῶνος.
- 3) Τεμάχιον ἐκ τοῦ χεῖλους πληνίου πίθου ἢ περιορρανηρίου ἀρχαῖκου, διακοσμημένον δι' ἐντύπου πλοχμοῦ (πίν. 8γ).
- 4) Θραῦσμα ἀρχαῖκου περιορρανηρίου.
- 5) Μικρὸν τμῆμα ποδὸς πληνίου περιορρανη-

<sup>1</sup> Εὐχαριστῶ θερμῶς τὸν συνάδελφον κ. Ν. Ζαφειρόπουλον διὰ τὴν ἄδειαν δημοσιεύσεως φωτογραφιῶν τοῦ κούρου.

ρίου διακοσμημένου διά παραλλήλων ραβδώσεων καὶ μιᾶς νευρώσεως σχοινοειδοῦς. 6) Τὸ ἥμισυ πηλίνου λύχνου (εἰκ. 6). 7) Δύο θραύσματα μελανομόρφου ἀττικῆς ληκύθου τῶν ἀρχῶν τοῦ 5<sup>ου</sup> αἰῶνος· ἐπ' αὐτῶν σώζονται τρεῖς κεφαλαὶ ἵππων τεθρίππου καὶ μαϊάνδρος (πίν. 9δ). 8) Κάτω ἥμισυ πρόχου μελαμβαφοῦς (εἰκ. 7). 9) Σκύφος μελαμβαφῆς 5<sup>ου</sup> αἰ. π.Χ. (εἰκ. 8). 10) Θραύσματα λακωνικῆς κύλικος (πίν. 9ε). 11) Τέλος θραύσματα χαλκῆς προτομῆς γρουπὸς σφυρηλάτου, κακῆς διατηρήσεως, τοῦ 7<sup>ου</sup> αἰῶνος· ἐπ' αὐτῶν διακρίνονται αἱ χαρακτηριστικαὶ τοῦ γρουπὸς φολίδες καὶ πλόκαμοι.



Εἰκ. 7. Κάτω ἥμισυ πρόχου μελαμβαφοῦς Ἀγ. Ἀνδρέου.

ὄπτας πλίνθους κεκαλυμμένας διὰ στερεοῦ ἐπιχρίσματος (stucco). Οἱ δύο οὔτοι λουτήρες ἔχουν ἀσφαλῶς σχέσιν πρὸς τὴν παρακειμένην πηγὴν, ἢ ὁποία, ὡς ἐκ τῆς κατασκευῆς τῆς καὶ τοῦ παρακειμένου ἀφθόνου ἀρχαίου οἰκοδομικοῦ ὑλικοῦ συνάγεται, εἶναι ἀρχαιοτάτη κατὰ δοθείσας πληροφορίας τὰ ὕδατα αὐτῆς ἔχουν ἰαματικὰς ιδιότητες.

Εἰς τὸ δυσμικὸν ἄκρον τῆς αὐτῆς ὡς ἄνω τάφρου καὶ εἰς βάθος 1.20 μ. εὐρέθη τοῖχος πλάτους 0.40· ἐπ' αὐτοῦ ἕτερος λίθος τετράγωνος ἐχρησίμευε διὰ τὴν ὑποδοχὴν κίονος, ὡς ἡ ἐγκοπὴ εἰς τὸ μέσον καὶ τὸ κυκλικὸν περίγραμμα ἐπ' αὐτοῦ φανερώνει (πίν. 6β). Κάτωθι τοῦ τοίχου τούτου εὐρέθησαν ἀγγεῖα τοῦ 4<sup>ου</sup> π.Χ. αἰῶνος.

Εἰς τὴν δευτέραν τάφρον εὐρέθησαν πολλοὶ πελεκητοὶ λίθοι κατεσπαρμένοι, προ-



Εἰκ. 8. Σκύφος μελαμβαφῆς Ἀγ. Ἀνδρέου.



ερχόμενοι ἀσφαλῶς ἐξ ἀρχαίου κτηρίου. Εἰς τὴν τρίτην καὶ τετάρτην τάφρον εὐρέθησαν ἐπίσης τοιχία, ρωμαϊκῆς ἐποχῆς ταῦτα, πλάτους 0.40 καὶ κατεσκευασμένα ἐκ μικρῶν λίθων καὶ κεράμων.

Ἐπὶ τῆς ἀκτῆς Μαντζάκουρα (κατὰ τὸ δυσμικὸν μέρος αὐτῆς πρὸς τὴν παραλίαν) μετὰ τὸ πέρας τῆς ὡς ἄνω ἐρεῦνης εὐρέθησαν τυχαίως δύο κυκλαδικὰ μαρμάρινα εἰδῶλια (πίν. 12). Ἡ εὑρεσις εἰς τὸν κόλπον τῶν εἰδωλίων τούτων, χρονολογουμένων, ὡς γνωστόν, εἰς τὸ τελευταῖον τέταρτον τῆς 3<sup>ης</sup> χιλιετηρίδος, εἶναι ὄλως ἰδιαιτέρας σημασίας, διότι φανερῶνει ὅτι ὁ λιμὴν οὗτος, ἀποτελῶν τὴν μοναδικὴν ἐκ Δυσμῶν εἴσοδον εἰς Ἡλείαν, ἦτο ἐν χρήσει ἤδη κατὰ τὴν ὡς ἄνω ἐποχὴν. Εἶναι τὰ πρῶτα κυκλαδικὰ εἰδῶλια τὰ εὐρισκόμενα εἰς Ἡλείαν, ἀποδεικνύοντα τὴν ὑπαρξίν σχέσεων τοῦ Αἰγαίου κόσμου μετὰ τοῦ Ἡλειακοῦ εἰς τόσον παρῳχημένην ἐποχὴν. Ἡ ἐξαγωγή περισσοτέρων συμπερασμάτων ἐξ ἀφορμῆς τῶν ὡς ἄνω εἰδωλίων θὰ ἦτο πρόωρος· μία ἔρευνα εἰς τὴν θέσιν ταύτην ἴσως θὰ χύσῃ περισσότερον φῶς εἰς ὅσα τώρα διὰ τῶν δύο ὡς ἄνω εἰδωλίων μόνον νὰ εἰκάσωμεν δυνάμεθα.

Ἐκ τῆς ἐπιφανείας τῆς νησίδος τοῦ Ἁγίου Ἀνδρέου περισυνελέγησαν διάφορα θραύσματα ἀγγείων ἑλληνιστικῶν καὶ ρωμαϊκῶν χρόνων. Ἄξιον μνείας εἶναι μέγα τεμάχιον πηλίνου καλυπτῆρος κλασσικῆς ἐποχῆς.

Ἐπὶ τῆς νησίδος ταύτης ὑπῆρχεν ἐκτεταμένον νεκροταφεῖον ρωμαϊκῆς ἐποχῆς καταλαμβάνον τὴν ἀνατολικήν, τὴν νοτιάν καὶ τὴν ΒΔ. πλευρὰν τῆς νησίδος· τούτου οἱ περισσότεροι τῶν τάφων εὐρέθησαν συλημένοι· ἅπαντες ἦσαν λακκοειδεῖς κεκαλυμμένοι διὰ μεγάλων πηλίνων κεράμων.

Εἰς τάφος εἰς τὸ ἀνατολικὸν ἄκρον τῆς νήσου εὐρέθη ἀκέραϊος (διαστάσεων 1.80 × 0.45 × 0.45), οὐδὲν ὅμως κτέρισμα περιεῖχε· νοτίως τοῦ τάφου τούτου καὶ εἰς ἀπόστασιν 2.50 μ. εὐρέθη χαλκοῦν νόμισμα ρωμαϊκῆς ἐποχῆς. Ἐντὸς ἐτέρου τάφου ὀλίγον νοτιώτερον τοῦ προηγουμένου καὶ εἰς ἀπόστασιν 10 μ. ἀπ' αὐτοῦ εὐρέθησαν πολλὰ πῆλινα θραύσματα ἀγγείων ρωμαϊκῆς ἐποχῆς· ἐντὸς τοῦ αὐτοῦ τάφου ἦσαν δύο ἀργυρᾶ ἐνώτια καλῆς διατηρήσεως ὡς καὶ δύο χάνδραι περιδεραίου ἐξ ὑαλομάξης· κατὰ συνέπειαν ὁ τάφος οὗτος ἀνῆκεν εἰς γυναῖκα. Ἐντὸς τοῦ ἰδίου τάφου εὐρέθησαν καὶ ὀστᾶ μικροῦ πτηνοῦ· ἴσως νὰ ἦτο τὸ ἀγαπημένον τῆς θανούσης πτηνόν, τὸ ὁποῖον ἐτάφη μετ' αὐτῆς. Πλησίον ἐτέρου τάφου, κειμένου εἰς τὴν νοτιάν ἀκτὴν τῆς νήσου, εὐρέθη βυζαντινὸν χαλκοῦν νόμισμα. Ἐπὶ τῆς ΒΔ. ἀκτῆς εὐρέθησαν ἐντὸς ἐκεῖ ἡμικατεστραμμένου τάφου θραύσματα ὑστερορρωμαϊκῶν (ἢ βυζαντινῶν) πηλίνων ἀγγείων, ὡς καὶ ἦλος χαλκοῦς. Ἐπὶ τῆς αὐτῆς νησίδος ἠρευνήθησαν ἐπιφανειακῶς δύο κτίσματα ὀρθογωνίου σχήματος (9.10 × 6.15 καὶ 7.80 × 6.60)· ἀμφότερα εἶναι ὑστερορρωμαϊκῆς ἐποχῆς, ὡς τὰ εἰς τὴν θεμελίωσιν αὐτοῦ εὐρεθέντα ὑστερορρωμαϊκὰ ὄστρακα μᾶς διδάσκουν.

Πρὸς τούτοις εὐρέθησαν εἰς τὸ Δ. καὶ ΒΔ. ἄκρον τῆς νήσου δύο δεξαμεναὶ (3.55 × 3.55 καὶ 2.90 × 2.90) λαξευμέναι εἰς τὸν φυσικὸν βράχον.

Ἡ ὡς ἄνω ἐκτελεσθεῖσα ἔρευνα, μολονότι περιορισμένης ἐκτάσεως καὶ ἐπιφανειακῆ, ἐπιβεβαιώνει τὰ στηριχθέντα ἐπὶ τῶν ἀρχαίων μαρτυριῶν συμπεράσματα διὰ τὴν ταύτισιν τῆς ἀρχαίας Φειᾶς τῶν ἱστορικῶν καὶ προϊστορικῶν χρόνων μετὰ τὸν σημερινὸν κόλπον τοῦ Ἁγίου Ἀνδρέου. Τὸ ἐπιχείρημα μερικῶν ἐρευνητῶν, τὸ



α. Πινάκιον 5ου π. Χ. αἰ. ἐκ τῆς περιοχῆς τοῦ Ἁγ. Ἀνδρέου.



β. κάτω ὄψεις τοῦ πινακίου α.



γ. Λήκυθος «ἠλειακή» ἐκ τῆς περιοχῆς τοῦ Ἁγ. Ἀνδρέου.



δ. Τμήμα μελαμπαφούς ἀττικῆς ληκύθου.

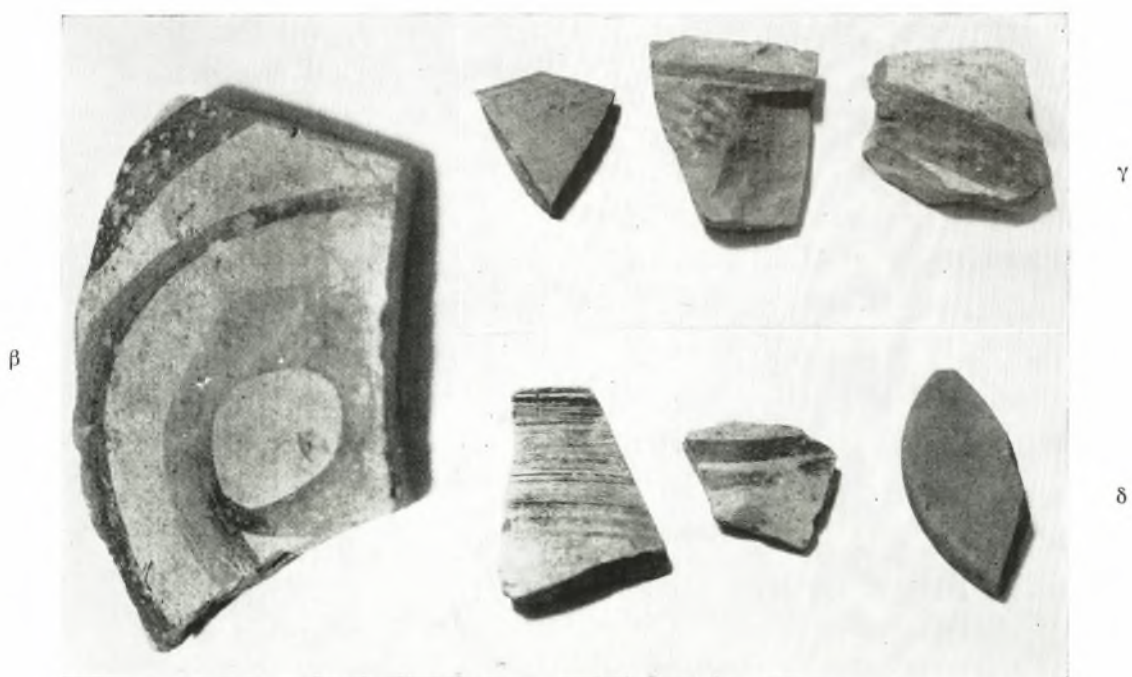


ε. Θραύσματα λακωνικῆς κύλικος ἐκ τῆς περιοχῆς τοῦ Ἁγ. Ἀνδρέου.

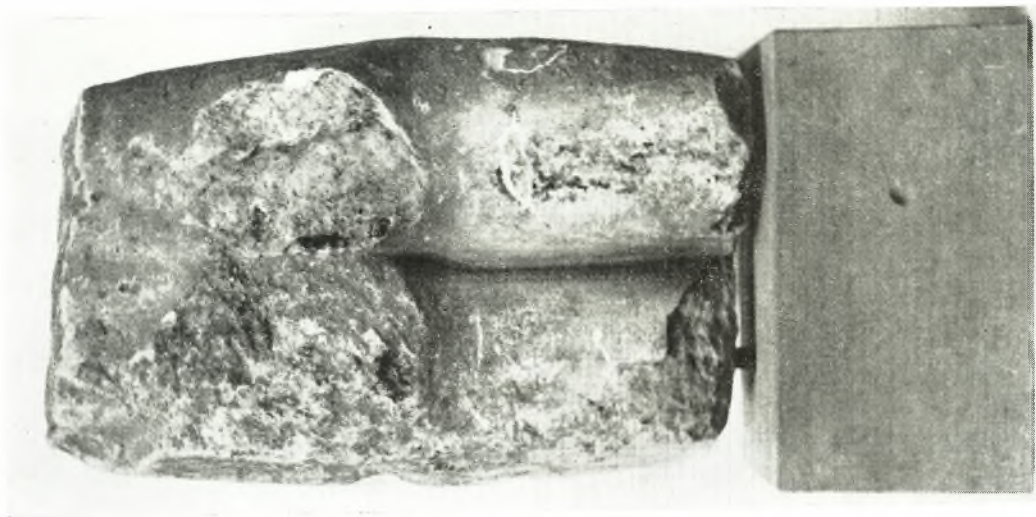




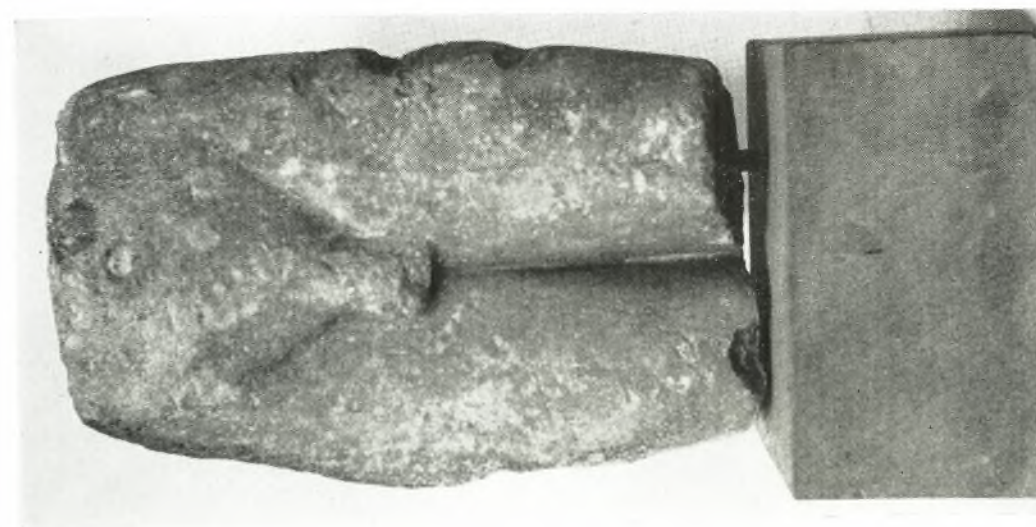
α. Γωνιακόν τεμάχιον τυμπάνου αετώματος ἐκ τῆς ἀκτῆς Μαντζάκουρα Ἁγ. Ἀνδρέου.



Ἐκ τῆς ἀκροπόλεως Φειᾶς (Ποντικοκάστρου)  
β - γ. Μεσοελλαδικά δοτράκα. - δ. Μυκηναϊκά δοτράκα.



Ἀρχαῖος κούφος Ἄγ. Ἀνδρέου.







Κυκλαδικά ειδώλια ἐκ τῆς ἀκτῆς Μαντζάκουρα.

στηριχθὲν εἰς τὸν ἰσχυρισμὸν ὅτι οὐδὲν ἀρχαῖον ἐρείπιον ὑπάρχει εἰς τὴν θέσιν ταύτην, διὰ νὰ τὴν ἀποκλείσουν ὡς ἀντιστοιχοῦσαν πρὸς τὴν ἀρχαίαν Φειάν, καταπίπτει διὰ τῶν πολλαπλῶν ὡς ἄνω εὐρημάτων ὀλοσχερῶς. Ἐρείπια καὶ κινητὰ εὐρήματα ἀπεκαλύφθησαν οὐκ ὀλίγα καὶ δὴ ἐξικνούμενα ὄχι μόνον εἰς τὰς ἀρχὰς τῶν ἱστορικῶν χρόνων, ἀλλὰ καὶ μέχρι τῆς μυκηναϊκῆς ἐποχῆς, ἔτι δὲ ὑψηλότερον εἰς τὴν 3<sup>ην</sup> χιλιετηρίδα. Τὰ ὑπομυκηναϊκὰ ἀγγεῖα, τὰ ὑστεροελλαδικὰ, μεσοελλαδικὰ ὄστρακα, πρὸς δὲ τὰ δύο κυκλαδικὰ μαρμάρινα εἰδῶλια εἶναι πρὸς τοῦτο ἀψευδεῖς μάρτυρες. Τὰ κατεσπαρμένα ἀφ' ἑτέρου ἐρείπια κτηρίων, τὰ ὁποῖα ἐπραγματεύθημεν συνοπτικῶς, φανερόνουν σημαντικὴν τὴν ἔκτασιν τοῦ ἐπινείου τούτου τῆς Ἡλείας· εἰς οὐδὲν ἕτερον μέρος καθ' ὅλον τὸ μῆκος τῆς ἡλειακῆς παραλίας ὑπάρχει τοιαύτη πλησμονὴ ἐρειπίων καὶ κινητῶν εὐρημάτων.

Ἡ πόλις αὕτη εὐρίσκεται ὁμως τώρα ἐν μέρει ἐντὸς τοῦ ὡς ἄνω κόλπου· ποία ἦτο ἢ μορφή αὐτοῦ κατὰ τὴν ἀρχαιότητα, ποία ἢ ἔκτασις τῆς νησίδος καὶ πόσον τὸ ἀνοιγμα τοῦ δι' αὐτῆς σχηματιζομένου στομίου τοῦ κόλπου, εἶναι ἐν πρόβλημα τὸ ὁποῖον μόνον ὑπηνίχθημεν πρὸ παντὸς ὀριστικοῦ συμπεράσματος ἀπαιτεῖται συστηματικὴ μελέτη καὶ ἔρευνα τοῦ πυθμένου τοῦ κόλπου μετ' ἀποτυπώσεως ὅλων τῶν ἀνωμαλιῶν αὐτοῦ, ὁπότε καὶ μόνον θὰ καταστῆ δυνατὸν νὰ δοθῇ ἀπάντησις εἰς τὰ ὡς ἄνω ἐρωτήματα. Βέβαιον πάντως εἶναι ὅτι ὁ μερικὸς καταποντισμὸς τῆς πόλεως ὀφείλεται εἰς σεισμόν, ὡς ἢ μορφή τῆς ἀκτῆς τοῦ κόλπου καὶ ἢ κατάστασις τοῦ βυθοῦ αὐτοῦ μαρτυροῦν.

Ὁ ΣΤΡΑΒΩΝ (VIII 342-3) γράφει περὶ τῆς Φειᾶς ἦν δὲ καὶ πολίχνη τοῦτο πρέπει νὰ σημαίη ὅτι ἐπὶ τῶν ἡμερῶν του ὁ λιμὴν τῆς Φειᾶς δὲν ἦτο πλέον κατωκημένος· κατὰ τὴν ὑστέραν πάντως ρωμαϊκὴν ἐποχὴν πρέπει ἢ πολίχνη νὰ εἶχεν ἀνασυσταθῆ, ὡς τὰ σωζόμενα ἐρείπια καὶ τὰ ἀφθονα ὑστερορρωμαϊκὰ ὄστρακα δεικνύουν.

Ὁ καταποντισμὸς τῆς Φειᾶς πρέπει νὰ προεκλήθη κατὰ τὸν 6<sup>ον</sup> μ.Χ. αἰῶνα λόγῳ τοῦ ἐπισυμβάντος τότε ἰσχυροῦ σεισοῦ, ἐκ τοῦ ὁποίου, ὡς παραδίδεται, κατεστράφη ἕξ ὀλοκλήρου ἢ πόλις τῶν Πατρῶν καὶ εἰς τὸν ὁποῖον ἀποδίδεται καὶ ἢ τελειωτικὴ καταστροφή τοῦ ναοῦ τοῦ Διὸς τῆς Ὀλυμπίας<sup>1</sup>. Φαίνεται ὅτι ἐκ τοῦ σεισοῦ τούτου ἐδοκιμάσθη μεγάλως ὀλόκληρος ἢ ΒΔ. Πελοπόννησος, εἰς αὐτὸν δὲ ἴσως νὰ ὀφείλεται καὶ ὁ σχηματισμὸς τῆς λίμνης τῆς Ἀγουλινίτισης, ἣτις κατέκλυσε τὴν κάτω πόλιν τοῦ Σαμικοῦ. Τὰ ἐρείπια καὶ ταύτης τῆς πόλεως εἶναι ὁρατὰ εἰς πολλὰ σημεῖα τῆς ἀβαθοῦς λίμνης. Ἡ συσχέτισις τοῦ καταποντισμοῦ τῆς Φειᾶς πρὸς τὸν ὡς ἄνω σεισμόν ἐνισχύεται καὶ ἐκ τοῦ γεγονότος ὅτι πάντα τὰ ἐντὸς τῆς θαλάσσης ἀποκαλυφθέντα εὐρήματα δὲν εἶναι παλαιότερα τῆς ὑστέρας ρωμαϊκῆς ἢ τὸ πολὺ τῆς πρωίμου βυζαντινῆς ἐποχῆς.

Ἡ ὡς ἄνω τυχαία ἀνακάλυψις μᾶς ἔθεσεν ἐπὶ τὰ ἔχνη τοῦ μοναδικοῦ λιμένος τῆς Ἡλείας, τῆς Φειᾶς ἢ τοποθέτησις αὐτῆς εἰς τὴν ὡς ἄνω θέσιν τοῦ Ἁγίου Ἀνδρέου καὶ τὴν περίξ αὐτοῦ περιοχὴν εἶναι τώρα πλέον ἢ βεβαία. Ἄς ἐλπίσωμεν ὅτι τόσον ἐπὶ τῆς ξηρᾶς ὅσον καὶ ἐντὸς τῆς θαλάσσης τοῦ κόλπου τοῦ Ἁγίου Ἀνδρέου ἢ φθορὰ τοῦ χρόνου καὶ ἀκόμη περισσότερον αἱ χεῖρες τῶν ἀνθρώπων δὲν ἐξηφάνισαν πολλὰ ἀπὸ τὴν πόλιν ταύτην, ὥστε ἢ ἀρξαμένη ἔρευνα ἐκεῖ νὰ μᾶς διδάξῃ εἰς τὸ μέλλον περισσότερα καὶ νὰ μᾶς πλουτίσῃ διὰ νέων ἀξιολογωτέρων εὐρημάτων.

ΝΙΚΟΛΑΟΣ ΓΙΑΛΟΥΡΗΣ

<sup>1</sup> Olympia, Ergebnisse I, 96 κ.έ.