

ΠΡΟΪΣΤΟΡΙΚΟΙ ΣΥΝΟΙΚΙΣΜΟΙ

ΕΝ ΕΣΠΕΡΙΑ, ΛΟΚΡΙΔΙ ΦΩΚΙΔΙ ΚΑΙ ΒΟΙΩΤΙΑ.

Ἡ προϊστορική Ἑσπερία Λοκρίς καὶ ἡ Φωκίς δὲν ἔχουν ἐπαρκῶς ἐρευνηθῆ καὶ δὲν εἶναι ἐπαρκῶς γνωσταί· φαίνεται ὅμως, ὅτι ἦσαν πυκνῶς κατοικημένα.



βάλλει ἑλληνικὸν τεῖχος «ἐκ τῶν ἀνεκτῶς διατηρουμένων» ἑλλειψοειδοῦς σχήματος μὲ 9 σωζομένους πύργους.

Ὁ λόφος εἶναι χαμηλός, ἀλλ' ὁ κατέχων αὐτὸν ἐλέγχει τὴν δίοδον εἰς τοὺς ἐρχομένους ἐκ Γαλαξειδίου καὶ τὴν διάβασιν διὰ τῆς κοιλάδος Καλαμόρεμμα ἐκ Βίδαβης ΝΔ., ἔνθα καὶ τὸ ἀρχαῖον φρούριον τὰ Μάρμαρα, πρὸς Βουνιχώραν.

Ἐντὸς τοῦ τεύχους διακρίνονται θεμελιώσεις ἑλληνικῶν κτηρίων. Ὅλιγα τεμάχια ἀγγείων ὕστεροελλαδικῶν καὶ μεσοελλαδικῶν (τεφρῶν μινυεῖων) ἀπαντῶνται ἐπὶ τῆς ἐπιφανείας κατὰ



Εἰκ. 1. Ὁ ὄρμιςκος Ἄνεμοκάμπι παρὰ τὸ Γαλαξειδίον.

Οἱ προϊστορικοὶ συνοικισμοὶ ἐν Φωκίδι καὶ Ἑσπερίᾳ Λοκρίδι δὲν προστατεύονται ὑπὸ τεύχους, ἀλλ' ἴδρυνται ἐπὶ θέσεων ἐκ φύσεως ὄχυρῶν.

ΕΣΠΕΡΙΑΣ ΛΟΚΡΙΔΟΣ

ΠΑΛΑΙΟΠΑΝΑΓΙΑΣ ΠΕΝΤΕΟΡΙΩΝ

Ἐν Ἑσπερίᾳ Λοκρίδι εἶχεν ἴδρυθῆ προϊστορικός συνοικισμὸς ΝΑ. τῶν Πεντεοριῶν ἐπὶ τοῦ λόφου Παλαιοπαναγιά¹, τὸν ὁποῖον περι-

¹ Ν. ΠΑΠΑΔΑΚΙΣ, ΑΔ 6, 1920/1, 151· LERAT, Les Locriens de l' Ouest, I 146 κέ. εἰκ. 7, πίν. ΧLI 2 καὶ ΧLII 1-4 (μετὰ σχεδιογραφῆματος καὶ φωτογραφιῶν τοῦ τεύχους). Ἐν τῇ Ἑσπερίᾳ Λοκρίδι ἀνεῦρεν ὁ ΣΩΤΗΡΙΑΔΗΣ, ΠΑΕ 1906, 134 καὶ ΑΜ ΧΧΧI, 1906, 394 δύο μυκηναϊκοὺς ψευδοστόμους ἀμφορίσκους ἐντὸς σεσυλημένου θαλαμοειδοῦς ἀνευ δρόμου τάφου εἰς θέσιν Γούβα παρὰ τὴν παραλίαν 1 ὠ. 30' ἀνατολικῶς τοῦ Εὐπαλίου (Σουλέ).

τὴν δυτικὴν πλαγίαν τοῦ λόφου παρὰ τὸ πρότινων ἐτῶν ἀποκαλυφθὲν ἀρχαῖον φρέαρ-ὕδατοδεξαμενὴν, ὅμοιον πρὸς τὸ ἐν χρήσει παρὰ τῶν ποιμένων παρὰ τὸν στρογγυλὸν πύργον.

ἌΝΕΜΟΚΑΜΠΙ ΓΑΛΑΞΕΙΔΙΟΥ

Κατὰ τὸ 3ον χιλιόμετρον τῆς ὑπὸ κατασκευὴν τουριστικῆς παραλιακῆς ὁδοῦ ἀπὸ Γαλαξειδίου εἰς Ἁγίους Πάντας (Βίδαβην) ἐπὶ τοῦ χερσονησιαζόντος λοφίσκου Νησάκι εἰς τὸν μυχὸν τοῦ γραφικοῦ ὄρμιςκου Ἄνεμοκάμπι (εἰκ. 1, εἰς τοὺς χάρτας τοῦ Ἀγγλικοῦ Ναυαρχείου Ports Galaxidi and Itea ἀναγράφεται Port Andromache ἐκ τοῦ πλησίον ἀκρωτηρίου Ἄνδρομάχη) περι-συνελέγησαν ἐπιφανειακῶς ὄψιανοί (εἰκ. 2), ἀλλ' οὐδὲν χαρακτηριστικὸν ὄστρακον. Αἱ ἐπιχώσεις εἶναι λεπταί. Ἐπὶ τοῦ λοφίσκου Νησάκι εἰς τὴν θέσιν τὴν σημειουμένην ἐν τῇ εἰκόνι διὰ σταυροῦ διατηροῦνται τὰ θεμέλια διὰ μεγά-

λων λιθοπλίνθων ὀρθογωνίου οἰκοδομήματος (12 × 18 μ. περίπου) ἰσοδομικοῦ πιθανῶς καὶ παρ' αὐτὰ τμήμα ὄχρωματικοῦ πιθανῶς τείχους. Παρὰ τὸν ἐπ' αὐτοῦ οἰκίσκον πρὸς δυσμὰς σώζονται δύο ἀρχαῖα φρέατα, ὧν τὸ ἓν εἶναι καὶ σήμερον ἐν χρήσει πρὸς ἀποθήκευσιν τῶν ὀμβρίων ὑδάτων, εἰς δὲ τὰς ἐκατέρωθεν αὐτοῦ



Εἰκ. 2. Ὅψιανοὶ ἐκ τοῦ προϊστορικοῦ συνοικισμοῦ Ἀνεμοκάμπι.

μικρὰς κοιλάδας ἔχουν ὀρυχθῆ δύο ἀβαθῆ φρέατα ἑλαφρῶς ὑφαλμύρον ὕδατος.

ΠΙΛΙΚΙΝΟΥ ΣΕΡΝΙΚΑΚΙΟΥ

Εἰς θέσιν Πιλικίνος πέριξ τοῦ ναῖσκου Ἁγίου Πολύκαρπος, εἰς ἀπόστασιν 1 ὥ. 15' περίπου ΝΔ. τοῦ Σερνικακίου καὶ 1 ὥρας ΒΔ. τῆς Ἰτέας, παρατηροῦνται ἐπιφανειακῶς ὄψιανοί, ἀλλ' οὐδὲν χαρακτηριστικὸν ὄστρακον ἀγγείου. Περὶ τὰ 200 μ. δυτικῶς τοῦ ναῖσκου σώζονται δύο δόμοι ἐκ μεγάλων λιθοπλίνθων τετραγώνου ἰσοδομικοῦ φυλακτηρίου πύργου (πλευρᾶς 6.60 μ.) καὶ περὶ τὰ 400 μ. βορείως εἰς μικρὰν ἀπόστασιν ἀπὸ τοῦ φρέατος ἐπὶ τῆς κοίτης τοῦ πρὸς ἀνατολὰς τῆς ἐκκλησίας χειμάρρου, παρὰ τὴν δεξιὰν ὄχθην αὐτοῦ, διατηροῦνται εἰς ὕψος ἑνὸς περ. μέτρου ὁ νότιος καὶ ὁ ἀνατολικὸς τοῖχος οἰκοδομήματος ἐκτισμένοι διὰ πολυγωνικῶν λίθων.

ΦΩΚΙΔΟΣ

ΓΛΑ ΙΤΕΑΣ

Μία μόνη πρόσβασις κατὰ μῆκος τῆς κορυφογραμμῆς ἀπὸ Δ. ὀδηγεῖ εἰς τὴν μυκηναϊκὴν ἀκρόπολιν ἐπὶ τοῦ βραχώδους λόφου Γλα (εἰκ. 3 καὶ 4) 1200 περ. μ. ἀπὸ τῆς Ἰτέας, κατὰ τὴν

διακλάδωσιν πρὸς Χρυσὸν καὶ Δελφούς τῆς ἐθνικῆς ὁδοῦ πρὸς Ἀμφισσαν, ἐνῶ εἶναι ἀπροσπέλαστος ἀπὸ τῆς καθέτου ἀνατολικῆς πλευρᾶς. Εὐρίσκεται ἐπὶ τῶν δυτικῶν κρασπέδων τοῦ Κρυσσαίου πεδίου ἀπέναντι περίπου τῆς προϊστορικῆς Κρίσης¹ ἐπὶ τῶν ἀνατολικῶν κρασπέδων τοῦ πεδίου.



Εἰκ. 3. Τὸ Κρυσσαῖον ἀπὸ τῶν Δελφῶν (1 ἡ ἀκρόπολις Γλας Ἰτέας, 2 ἡ προϊστορικὴ Κρίσσα, 3 τὸ ὑπομυκηναϊκὸν νεκροταφεῖον Ἰτέας Μοῦλκι).

Παρὰ τὸν οἰκίσκον τῶν ἀγροφυλάκων εἰς τοὺς ΝΑ. πρόποδας τοῦ λόφου ἐνθυμοῦμαι πρὸ ἐτῶν μικρὸν σπήλαιον καταστραφέν κατὰ τὰς ἐργασίας τοῦ ἐκεῖ ἐν χρήσει ἄλλοτε λατομείου. Ὁ λόφος εἶναι ἰδιοκτησίας τοῦ Ἡλ. Δρ. Τσώνου ἐξ Ἰτέας. Τὸ μυκηναϊκὸν νεκροταφεῖον τοῦ οἰκισμοῦ πρέπει ἴσως ν' ἀναζητηθῆ ἐπὶ τῆς πλαγιᾶς Κεραμοῦ δυτικῶς τῆς θέσεως Γωνιά. Ἐκ θαλαμοειδῶν τάφων ἀποκαλυφθέντων κατὰ τὴν χάραξιν στρατιωτικῆς ὁδοῦ παρὰ τῶν Γάλλων τὸ 1917 ἐπὶ τοῦ γειτονικοῦ λόφου Μοῦλκι παρὰ τὸ νεκροταφεῖον Ἰτέας προέρχονται τὰ ἐν τῷ Μουσείῳ Δελφῶν ὑπομυκηναϊκὰ ἀγγεῖα ἀριθ. 5723 στάμνος τετράωτος, ἀρ. 5724 κρατήρ, ἀρ. 5725 τριφυλλοειδῆς οἰνοχόη².

¹ J. JANNORAY καὶ H. VAN EFFENTERRE, Fouilles de Krisa, BCH LXI, 1937, 299 κέ. LXII, 1938, 110 κέ.

² Ν. ΠΑΠΑΔΑΚΙΣ, ΑΔ 6, 1920/1, 147 κέ. Εἰς τῶν τάφων αὐτῶν εἶναι ὄρατος μέχρι σήμερον L. LERAT, ἔ. ἀ. I πίν. L 4. Τὰ ἀγγεῖα δημοσιεύονται παρὰ τοῦ κ. LERAT, ἔ. ἀ. I 164 κέ. πίν. LII 1-3 b, ὅστις οὐχὶ ἄνευ λόγων νομίζει, ὅτι προέρχονται ἐκ

Ἐπὶ τῆς ἐπιφανείας τῶν ἀβαθῶν ἐπιχώσεων τῆς ἀκροπόλεως Γλαῖ διακρίνονται θεμελιώσεις ἐξ ἀργολίθων ἀνευ συνδετικῆς ὕλης· περιου- λέγησαν δύο μολύβδινα σφονδύλια καὶ ὄστρακα

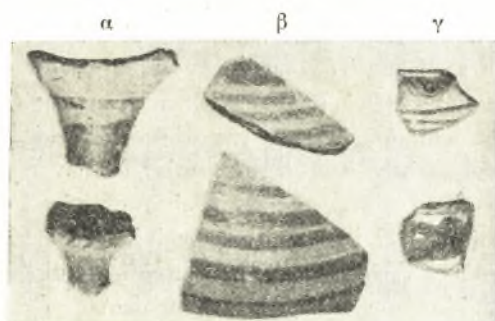
καὶ δικτυωτοῦ κοσμήματος διὰ καστανοῦ χρώ- ματος ἐπὶ ἐρυθρομόρφου πεδίου· τὸ τῆς εἰκόνης δὲγ τεμάχιον εὐρυστόμου κυπέλλου μὲ ἐλαφρῶς πρὸς τὰ ἔξω καμπτόμενα χεῖλη κοσμεῖται δι'



Εἰκ. 4. Προϊστορική ἀκρόπολις Γλαῖ Ἰτέας.

ἀνήκοντα εἰς τὰ συνήθη σχήματα μυκηναϊκῶν ἀγγείων.

Ἐκ τῶν συλλεγέντων ὄστράκων ἐκ πηλοῦ ὑπερύθρου τὸ ἐν εἰκόνι 5α εἶναι τεμάχιον ποδὸς ὑψηλοῦ κύλικος κοσμεῖται διὰ πλατειῶν γραμ-



Εἰκ. 5. ΥΕ ὄστρακα ἐκ Γλαῖ Ἰτέας.

μῶν καστανοῦ χρώματος· τὸ ἐν εἰκόνι 5β ὄστρα- κων φέρει διακόσμησιν ἐκ κύκλων ἐπαλλήλων τοῦ ἰδίου νεκροταφείου καὶ τὰ ἀγγεῖα ἐν πίν. LI 1a. b. c καὶ 2a. b καὶ LII 3a.

Τὰ διαχωριστικὰ ὄστρακα μεταξὺ Φωκίδος καὶ Ἑσπε- ρίας Λοκρίδος δὲν εἶναι μετ' ἀκριβείας γνωστά. Ἀκο- λουθοῦν περίπου τὴν ἐθνικὴν ὁδὸν Ἰτέας - Ἀμφίσσης, κατὰ τὸν LEBERT, ἔ. ἁ. I 163.

ἀνηρημένων ἡμικυκλίων ἐλευθέρῃ χειρὶ.

Ἄλλα ὄστρακα φέρουν ἀπλὴν γραμμικὴν κόσμησιν διὰ καστανοῦ χρώματος ἐνίοτε ἀμαυ- ροῦ. Ἄπαντα ἀνήκουν εἰς τοὺς ΥΕ III χρόνους.

ΚΑΣΤΡΟΥ ΤΟΥ ΣΤΕΝΟΥ ΑΝΤΙΚΥΡΑΣ

Κατὰ τὴν μυκηναϊκὴν ἐποχὴν κατοικεῖτο ὁ λοφίσκος Κάστρον τοῦ Στενοῦ 25' δυτικῶς τῆς Ἀντικύρας παρὰ τὸ Στενόν, τοὺς ἀγροτι- κοὺς οἰκίσκους, ἔνθα διαμένουν ἐκάστοτε χωρι- κοὶ ἐκ Δεσφίνης πρὸς καλλιέργειαν τῶν κτημά- των τῶν ἐπὶ τῆς παραλίας τοῦ Κορινθιακοῦ.

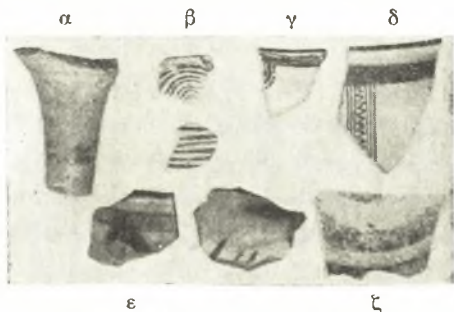
Εἰς τὴν ἀκρόπολιν αὐτὴν εἰσερχόμεθα διὰ στενῆς διαβάσεως ἀπὸ βορρᾶ, διότι εἶναι ἀπρό- σιτος ἀπὸ τῆς ἀποτόμου δυτικῆς κλιτύος καὶ τῶν χαμηλοτέρων βράχων τῶν ἄλλων πλευρῶν. Ἐμπρὸς ἀνοίγεται γραφικὸς ὄρμισκος. Εἰς τὴν μεταξὺ τῆς θαλάσσης καὶ τῆς ἀκροπόλεως πεδι- νὴν λωρίδα τὰ τέλη τοῦ παρελθόντος αἰῶνος ἠνοίγησαν παρὰ χωρικῶν ἐκ Δεσφίνης μυκη- ναϊκοὶ τάφοι, λακκοειδεῖς, ὡς φαίνεται ἐκ τῆς πε- ριγραφῆς τοῦ Lolling¹, ὅστις εἶδε κατὰ χώραν πλάκα χρησιμεύουσαν ὡς κάλυμμα ἑνὸς ἐξ αὐ-

¹ WOLTERS, AM XIV, 1889, 267 κέ.

τῶν (μεγάλων διαστάσεων, τετραγώνου πλευρᾶς 2 μ.) καὶ πολυάριθμα ὄστρακα κατεσπαρμένα ὡς καὶ μυκηναϊκὰ ἀγγεῖα εἰς τὴν οἰκίαν Ἴω. Ζέρβα ἐν Δεσφίνῃ. Ἐπ' αὐτοῦ τοῦ Κάστρου τοῦ Στενοῦ παρετήρησεν ἀσήμαντα προϊστορικά ἴχνη.

Τὰ κατωτέρω τεμάχια μυκηναϊκῶν ἀγγείων ἦλθον εἰς φῶς κατόπιν βαθείας καλλιεργείας τοῦ ἀγροῦ τοῦ κ. Περδίκη ἐπὶ τῆς δυτικῆς πλευρᾶς τοῦ Κάστρου τοῦ Στενοῦ καὶ προέρχονται ἐκ τῶν ἀπέναντι κορινθιακῶν ἐργαστηρίων.

Τεμάχιον ποδὸς ὑψίποδος κύλικος ἀνοικτοῦ κεραμόχρου πηλοῦ διακεκοσμημένον διὰ πα-



Εἰκ. 6. ΥΕ ὄστρακα ἐκ τοῦ Κάστρου τοῦ Στενοῦ Ἀντικύρας.

χειῶν γραμμῶν ἀνοικτοῦ ἐρυθροῦ χρώματος κατὰ τὴν βάσιν τῆς κύλικος καὶ λεπτοτάτων παραλλήλων γραμμῶν κατὰ τὸ ἄνω μέρος (εἰκ. 6α). Τεμάχιον ἐκ τῆς κοιλίας στενολαίμου ἀγγείου φέρον τυπικὸν κόσμημα ἐξ ὁμοκέντρων κύκλων διὰ στιλπνοῦ καστανοῦ χρώματος ἐπὶ ἀνοικτοῦ βάρους (εἰκ. 6β). Τεμάχιον χεῖλους εὐρυστόμου ἀγγείου πιθανῶς σκύφου ὑποπρασίνου πηλοῦ διακεκοσμημένον δι' ὁμοκέντρων ἡμικυκλίων καστανοῦ χρώματος στιλπνοῦ μετὰ ἔξωτερικῶν στίχων στιγμῶν (εἰκ. 6γ). Τμήμα παρὰ τὸ χεῖλος σκύφου ἐπὶ τῆς ἀνοικτῆς κεραμόχρου ἐπιφανείας, ἣτις λόγῳ τῆς ὀπτήσεως λαμβάνει ἐρυθρὰν ἀπόχρωσιν, διὰ καστανοῦ χρώματος στιλπνοῦ περιγράφεται τὸ χεῖλος, ὑπ' αὐτὸ δὲ μία παχεῖα παράλληλος γραμμὴ, ἐξ ἧς ἐκφύονται καθέτως ἀνὰ τρεῖς λεπταὶ παράλληλοι γραμμαί, μεταξὺ τῶν ὁποίων μία τεθλασμένη (εἰκ. 6δ). Ὅστρακον διώτου σκύφου πηλοῦ ἀνοικτοῦ κεραμόχρου φέρει ἀπλῆν γραμμικὴν κόσμησιν διὰ στιλπνοῦ ἐρυθροῦ χρώματος ἐπὶ ἀνοικτοῦ κεραμόχρου βάρους· περιγράφεται ἡ βᾶσις τῆς λαβῆς διὰ τοῦ αὐτοῦ χρώ-

ματος (εἰκ. 6ε). Τμήμα στενολαίμου ἀγγείου πιθανῶς ψευδοστόμου ἀμφορέως πηλοῦ ἀνοικτοῦ κεραμόχρου κοσμεῖται διὰ παραλλήλων κύκλων ἐρυθροῦ χρώματος (εἰκ. 6ζ).

Ἐνδείξεις ὑπάρχουν διὰ παλαιότερα ἀγγεῖα, ἀλλὰ τὰ σχετικὰ ὄστρακα εἶναι ἐλάχιστα.

Ἡ Ἀντίκυρα ταυτίζεται (ΠΑΥΣ. Χ 36,5) πρὸς τὴν ὁμηρικὴν Κυπάρισσον (Β 519), ἣτις πρότερον Ἐρρανος καλουμένη ἔλαβε τὸ ὄνομα ἀπὸ Κυπαρίσσου τοῦ Μιννοῦ. οἱ δὲ ἀπὸ τοῦ πλήθους τῶν αὐτόθι κυπαρίσσων, ἦν Κυπαρισσοῦντά τινες καὶ Ἀπολλωνιάδα φασί (ΣΤΕΦΑΝΟΣ Ο ΒΥΖΑΝΤΙΟΣ ἐν λ. Κυπάρισσος καὶ Ἀπολλωνία). Ὁ Ἀντικυρεὺς, ἐξ οὗ ἔλαβε τὸ ὄνομα ἡ Ἀντίκυρα, ἦτο σύγχρονος τοῦ Ἡρακλέους (ΠΑΥΣ. ἔ. ἀ.).

Εἰς τὸν Νεῶν κατάλογον (Β 524) οἱ Φωκεῖς ὑπὸ τοὺς υἱοὺς τοῦ Ἰφίτου Σχεδίον καὶ Ἐπίστροφον φέρονται μετασχόντες τοῦ τρωϊκοῦ πολέμου διὰ 40 πλοίων, τοῦ δὲ Σχεδίου φονευθέντος ἐν Τροίᾳ (Ρ 306 κέ.) τὰ ὄστᾶ μεταφέρθησαν καὶ ἐτάφησαν ἐν Ἀντικύρᾳ (ΠΑΥΣ. Χ 36,10).

ΤΕΙΘΡΩΝΙΟΝ

Κατέρχονται ὁμαλῶς αἱ πλαγίαι τοῦ γηλόφου τῆς μυκηναϊκῆς ἀκροπόλεως τοῦ Τειθρωνίου, τοῦ σημερινοῦ Παλιοκάστρου 5 χλμ. ΒΑ. τῆς



Εἰκ. 7. Ἡ ἀκρόπολις τοῦ Τειθρωνίου ἐκ Δ.

Ἀμφικλείας, ἐξαιρέσει ἀποτόμου τμήματος τῆς βορείου καὶ τῆς δυτικῆς πλευρᾶς, ἣν βρέχει ὁ βοιωτικὸς Κηφισός διὰ τοῦτο ὠχιώθησαν διὰ τείχους τῶν ἑλληνικῶν χρόνων (εἰκ. 7).

Μεταξὺ τῶν ἐκστρατευσάντων εἰς Τροίαν Φωκῶν ἀσφαλῶς τοὺς Τειθρωνίους ὑπονοεῖ ὁ ΟΜΗΡΟΣ Β 522 οἱ τ' ἄρα παρ ποταμὸν Κηφισὸν δῖον ἔναιον.

Κατὰ τὴν βόρειον πλευρὰν τοῦ γηλόφου ἐπὶ τῆς ἐπιφανείας τῆς διατεταραγμένης ἐπιχώσεως περισυλλέγησαν τὰ ἑξῆς καλῆς ποιότητος ὄστρακα μυκηναϊκῶν ἀγγείων: Κατὰ τὴν βᾶσιν μέρος τοῦ ποδὸς κύλικος (εἰκ. 8α)· φέρει συνήθη γραμμικὴν κόσμησιν συγκεϊμένην ἐκ παραλλήλων γραμμῶν διὰ καστανοῦ χρώματος στιλπνοῦ. Σύνηθες ΥΕ IIIb ὄστρακον πιθανῶς ψευδο-



Εἰκ. 8. ΥΕ ὄστρακα ἐκ Τειθρωνίου

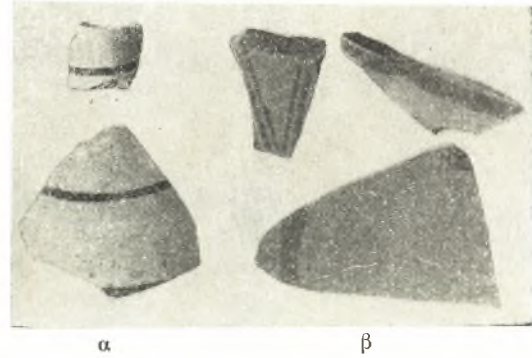
στόμου ἀμφορέως κοσμεῖται δι' ἐπαλλήλων γραμμῶν ἐρυθροῦ χρώματος· πηλὸς ἀνοικτὸς κεραμόχρους (εἰκ. 8β). Πρώιμον πιθανῶς μυκηναϊκὸν ὄστρακον μεγάλου ψευδοστόμου ἀμφορέως (εἰκ. 8γ)· ἐπὶ λευκάζοντος ἐπιχρίσματος διὰ καστανοῦ χρώματος στιλπνοῦ ἔχει γραφῆν κόσμησις ἑξ ἐπαλλήλων κύκλων ἢ σπειρῶν μετὰ στιγμῶν καὶ παραλλήλων γραμμῶν. Πρώιμον μυκηναϊκὸν ὄστρακον μετὰ διακοσμῆσεως διὰ στιλπνοῦ καστανοῦ χρώματος ἑξ ἐπαλλήλων κύκλων καὶ μέρους ἔλικος ἢ παχυτέρου κύκλου (εἰκ. 8δ).

ΒΟΙΩΤΙΑΣ

ΜΕΣΟΕΛΛΑΔΙΚΟΣ ΣΥΝΟΙΚΙΣΜΟΣ
ΠΑΡΑ ΤΗΝ ΑΥΛΙΔΑ (ΔΡΑΜΕΣΙ)

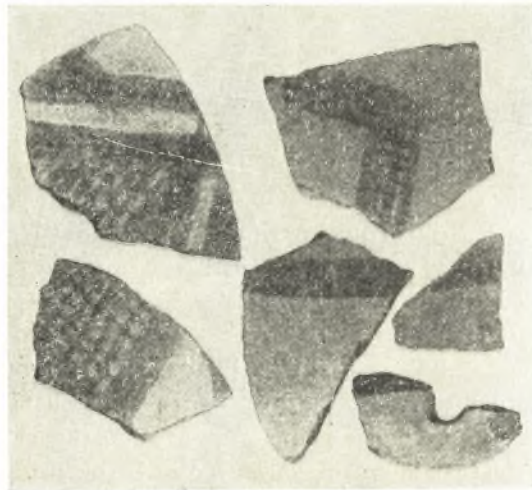
Ἐπὶ τοῦ πευκοφύτου λοφίσκου 50 μ. πρὸς Β. τοῦ ναΐσκου Ἁγία Παρασκευὴ εἰς τὸ κράσπεδον τοῦ χωρίου Αὐλῆς (Δράμεις) εὐρέθησαν κατὰ μικρὰν τυχαίαν ἐσκαφὴν παρὰ τοῦ Ἐμμ. Σταύρου Στάση, κατοικοῦ Ἀχαρνῶν, ἀρίστης ποιότητος ΜΕ ὄστρακα μεταφερθέντα εἰς τὸ

Μουσεῖον Θηβῶν¹. Ἄνήκοντα εἰς λεπτὰ τροχήλατα μινύεια ἀγγεῖα τεφρὰ ἢ μελανὰ καὶ εἰς χονδροειδῆ χειροποίητα ἀγγεῖα εἰκονιζόμενα παραπλεύρως.



Εἰκ. 9. ὄστρακα ΜΕ πρόχων ἐξ Αὐλίδος (Δράμεις).

Δύο ὄστρακα ἀνήκοντα εἰς σφαιρικὴν στενόλαιμον πρόχων μετὰ λοξῶς ἀποτετημένης προχοῆς. Ὁ πηλὸς εἶναι ὑποπράσινος καὶ ἔμπεριέ-



Εἰκ. 10. ὄστρακα ΜΕ πίθου ἐξ Αὐλίδος (Δράμεις).

χει ἄμμον καὶ λεπτότατα ψήγματα ἀργυροῦ μαρμαρυγίου (mica)· ἡ ὄπτησις τελεία. Ἐπὶ ἐπιχρίσματος μὴ παραλλάσσοντος τοῦ χρώματος τοῦ πηλοῦ φέρει δι' ἄμαυροῦ μελανοῦ χρώματος ἐπαλλήλους κύκλους περὶ τὸν λαιμὸν καὶ τὴν κοιλίαν (εἰκ. 9α).

ὄστρακα ἀνήκοντα εἰς εὐρύλαιμον πρόχων κατεσκευασμένην δι' ἐρυθροῦ λεπτοκόκκου

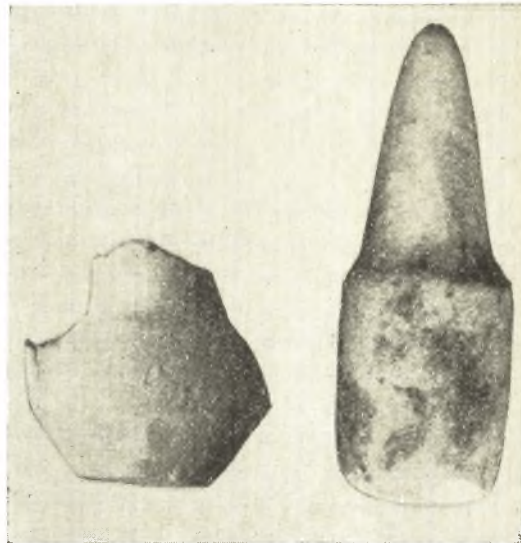
¹ Ἐπὶ τινος γηλόφου παρὰ τὸ Δράμεις ἐνήργησε δοκιμαστικὴν σκαφὴν χωρὶς νὰ δημοσιεύσῃ τὰ εὐρήματα ὁ ΠΑΠΑΔΑΚΙΣ, ΑΔ (Παράρτημα) 1, 1915, 55.

πηλοῦ πλήρως ὀπτημένου. Κατὰ τὴν βάσιν τοῦ λαιμοῦ φέρει παχείαν γραμμὴν, ἐξ ἧς ἐκφύονται ἀνὰ τρεῖς λεπταὶ παράλληλοι τεμνόμενοι εἰς ὀξείαν γωνίαν (τεθλασμένοι παράλληλοι; εἰκ. 9β).

Τεμάχια ἀνήκοντα εἰς μέγαν ἀποθηκευτικὸν πίθον μετὰ τοξοειδῶν διατρήτων λαβῶν κατεσκευασμένον δι' ἐρυθροποῦ κακῶς ὀπτημένου πηλοῦ περιέχοντος ψήγματα μαρμαρυγίου, ἄμμου καὶ λιθάρια. Φέρει γραμμικὴν καὶ γεωμετρικὴν διακόσμησιν ἀποτελουμένην ἐκ πλατειῶν γραμμῶν, τεθλασμένων ταινιῶν καὶ τριγώνων ἢ τετραγώνων πληρουμένων διὰ δικτυωτοῦ (ὡς BLEGEN, Korakou, εἰκ. 27, 4 καὶ 7, GOLDMAN, Eutresis, εἰκ. 201, 206, 1 καὶ 5, 236, 2, πίν. XIII). Ἡ ἐξομάλυνσις τῆς ἐσωτερικῆς ἐπιφανείας δι' ἐργαλείου ἢ τῆς χειρὸς ἀφῆκε τὰς χαρακτηριστικὰς παραλλήλους γραμμώσεις (εἰκ. 10).

Μονόχρωμος μικρὰ πρόχους (ὑψ. 0.075 μ.) ἀνοικτοῦ κεραμόχρου πηλοῦ μετ' ἐπιπέδου πυθμένος καὶ ὑψηλῆς ταινοειδοῦς λαβῆς ἀποκεκρουμένης. Τὰ τοιχώματα ἔχουν γωνιώδες περιγράμμα κατ' ἐπίδρασιν ἐκ τῆς μεταλλοτεχνίας (εἰκ. 11). Περιεῖχε τετράγωνον ἢ τραπεζιόσχημον ψηφίδα ὄρμου ἐξ ὄρειας κρυστάλλου (διαμ. 0.01 μ.).

Μαρμάρινον κυλινδρικὸν κατὰ τὸ κάτω καὶ κωνικὸν κατὰ τὸ ἄνω ἥμισυ (ὑψ. 0.145, διαμ. βάσεως 0.05 μ. εἰκ. 11) βαίτυλος μᾶλλον ἢ τρι-



Εἰκ. 11. ΜΕ πρόχους καὶ μαρμάρινον κωνοειδὲς ἀντικείμενον ἐξ Ἀλίδος (Δράμεσι).

πτῆρ. Ὅμοιος μαρμάρινος κῶνος ἐξ Εὐτρήσεως (GOLDMAN, ἔ.ἀ. εἰκ. 272).

ΕΥΘΥΜΙΟΣ Ι. ΜΑΣΤΡΟΚΩΣΤΑΣ

ΜΕΣΑΙΩΝΙΚΑ ΜΝΗΜΕΙΑ ΑΤΤΙΚΗΣ ΦΩΚΙΔΟΣ ΚΑΙ ΜΑΓΝΗΣΙΑΣ¹

Ἀναγγέλλω ἐνταῦθα παλαιοχριστιανικὰς βασιλικὰς κυρίως εὐρεθείσας κατὰ τὰς περιοδείας μου ἢ πλήρης μελέτη περὶ αὐτῶν θέλει δημοσιευθῆ μετὰ τὴν ἀνασκαφήν.

ΑΤΤΙΚΗΣ ΒΑΣΙΛΙΚΗ ΠΑΙΑΝΙΑΣ (ΛΙΟΠΕΣΙ)

Εἰς τὸ νοτιοανατολικὸν κράσπεδον τῆς πόλεως ὀλίγον πρὸ τοῦ πρώτου παγκοσμίου πολέμου ἔχει ἀνασκαφῆ παρὰ τῶν χωρικῶν παλαιοχριστιανικὴ βασιλικὴ διαφυγοῦσα τὴν προσοχὴν τῶν εἰδικῶν (εἰκ. 1) ἐπ' αὐτῆς ἔχει κτισθῆ νεο-

¹ Εὐχαριστῶ θερμῶς τοὺς ἐκπονήσαντας τὰ σχέδια δ. Ὁ. Ἀλεξανδρῆ, κκ. Ἡ. Παπανδρέου καὶ Β. Πετράκων.

τέρα βασιλικὴ τιμωμένη παρὰ τῶν ἐπιχωρίων εἰς μνήμην τοῦ Ἁγίου Ἀθανασίου.

Ἡ πρώτη βασιλικὴ ἀποτελεῖται ἐκ τοῦ κυρίως ναοῦ καὶ τοῦ πρὸς δυσμὰς προσκεκολλημένου ἰσοπλατοῦς νάρθηκος (εἰκ. 2). Ὁ κυρίως ναὸς σχήματος περίπου τετραγώνου (μῆκ. 19.50 μ. πλάτ. 20.78 μ.) διαιρεῖται διὰ δύο κιονοστοιχιῶν εἰς τρία κατὰ μῆκος κλίτη. Τὸ εὐρύτερον ὡς συνήθως τῶν πλαγίων (πλάτ. 5.35-5.40 μ.) μέσον κλίτος (πλάτ. 8.76-9.08 μ. ἀπὸ στυλοβάτου εἰς στυλοβάτην) καταλήγει πρὸς Ἀνατολὰς εἰς μεγάλην ἡμικυκλικὴν ἀψίδα ἱεροῦ. Αἱ ἐσωτερικαὶ κιονοστοιχίαι, ὧν ἑκατέρω σύγκειται ἐκ δύο παραστάδων καὶ τεσσάρων κίωνων, ἔβαινον ἐπὶ χαμηλοῦ τοιχίου τῆ βοήθεια ὀρθογωνίων ἐξ ἀβεστολίθου ὑποβάθρων, τῶν ὁποίων σώζονται κατὰ χώραν τὸ τοῦ τρίτου ἀπ' ἀνατολῶν κίονος τῆς βορείου κιονοστοιχίας καὶ τὸ τοῦ δευ-