

τελευταίων μυκηναϊκῶν χρόνων, καὶ δύο λίθινα κωνικὰ κομβία ὑπῆρξαν τὰ μόνα εὐρεθέντα ἐν τῷ τάφῳ κτερίσματα.

Δύο ὅμοιοι τάφοι, εὐρισκόμενοι ἑκατέρωθεν τοῦ προηγουμένου, ἠρευνήθησαν προχείρως μόνον, καθόσον διεπιστώθη ἡ ὀλοσχερῆς καταστροφή καὶ σύλησις των εἰς ἀρχαιοτέρους χρόνους.

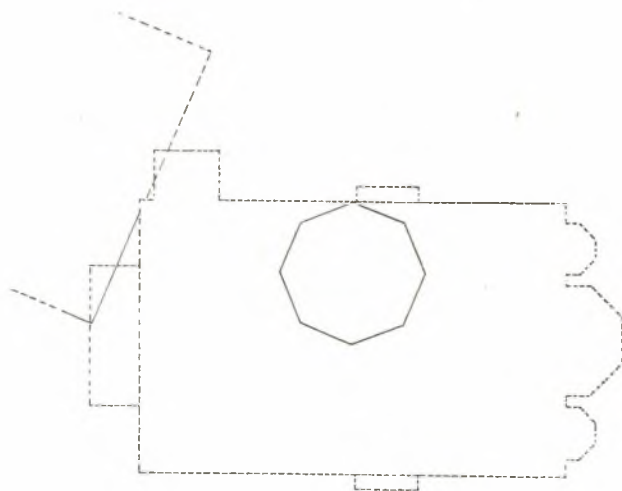
Προτοῦ κλείσω τὴν παροῦσαν ἔκθεσιν, πρέπει νὰ ἀναφέρω ὅτι τὰ ἐκ τῆς ἀνασκαφῆς παρὰ τὸ Γαλατάκι εὐρήματα μετέφερα εἰς τὸ Μου-

σεῖον τῆς Παλαιᾶς Κορίνθου, τὰ δὲ ἐκ τοῦ τελευταίου θαλαμοειδοῦς τάφου εἰς τὸ Μουσείον τοῦ Ἄργους. Εἰς τὸ Μουσείον Ναυπλίου μετέφερα τὰ ἐκ τῶν ἀνασκαφῶν τῆς Τίρυνθος καὶ τοῦ θαλαμοειδοῦς τάφου τῆς Προσύμνης. Εἰς τὸ αὐτὸ Μουσείον εὐρίσκονται προσωρινῶς καὶ τὰ εὐρήματα ἐκ τῶν τάφων τοῦ Δερβενίου, πρόκειται δὲ νὰ μεταφερθοῦν ταῦτα ἐντὸς ὀλίγου εἰς τὸ Μουσείον τῆς Σικυῶνος.

ΝΙΚΟΛΑΟΣ Μ. ΒΕΡΔΕΛΗΣ

ΔΟΚΙΜΑΣΤΙΚΗ ΑΝΑΣΚΑΦΗ ΕΝ ΑΡΧΑΙΑΙ ΚΟΡΙΝΘΩΙ

Ἡ μικρὰ ἀνασκαφικὴ ἔρευνα, τῆς ὁποίας ἀποτελέσματα καταχωρίζονται κατωτέρω, ἐνηργήθη ἀπὸ τῆς 7ης μέχρι τῆς 11ης Ἰουνίου 1954 βορειοανατολικῶς τοῦ κεντρικοῦ ἀρχαιολογικοῦ χώρου τῆς Ἀρχαίας Κορίνθου, εἰς τὴν θέσιν



Εἰκ. 1. Σχέδιον ἐπισημανθέντων θεμελίων (συνεχεῖς γραμμαὶ) εἰς τὴν θέσιν τῆς νέας ἐκκλησίας τῆς Παναγίας (διακεκομμένα γραμμαὶ) ἐν Παλαιᾷ Κορίνθῳ.

ὅπου κατόπιν ἐκτίσθη ἡ νέα ἐνοριακὴ ἐκκλησία τῆς σημερινῆς κώμης τῆς Παλαιᾶς Κορίνθου. Ἡ θέσις αὕτη, ἐπὶ ἐξάρματος τοῦ ἐδάφους ἀπέναντι ἐκείνου ἐπὶ τοῦ ὁποίου ὑψοῦται ὁ ἀρχαῖος δωρικὸς ναός, δεσπόζει τοῦ ἀρχαιολογικοῦ

χώρου καὶ ὑπῆρξεν, ὡς νομίζω, ἀτύχημα διὰ τὴν φυσιογνωμίαν τοῦ χώρου τὸ ἐπὶ τῆς δεσποζούσης ταύτης θέσεως δὲν κατορθώθη νὰ ἀποτραπῆ ἡ ἔγερσις ἑνὸς δυσαρμονικοῦ οἰκοδομήματος παρὰ τὴν καταβληθεῖσαν μεγάλην ὄντως ἐπιμέλειαν εἰς τὴν ἐξωτερικὴν ἐπένδυσίν του. Ἐπίσης ἀτύχημα ὑπῆρξε τὸ ὅτι δὲν ἐπεχειρήθη νὰ στερεωθῆ καὶ διασωθῆ τὸ παλαιὸν γραφικὸν κωδωνοστάσιον τῆς κατεδαφισθείσης τότε ἐκκλησίας τῆς Παναγίας νοτιοανατολικῶς τοῦ ἀρχαιολογικοῦ χώρου.

Ἡ προκειμένη ἀνασκαφικὴ ἔρευνα διεξήχθη, ἀφοῦ προηγουμένως εἶχον διανοιχθῆ καὶ ἐν μέρει κτισθῆ τὰ θεμέλια τῆς νέας ἐκκλησίας, εἰς δύο σημεῖα: Ἀφ' ἑνὸς ἐξωτερικῶς τῆς βορειοδυτικῆς γωνίας τῆς νέας ἐκκλησίας, ὅπου ἐφαίνετο ὅτι εἶχεν ἀποκοπῆ παλαιὸς τοίχος, ἰσχυρός, ἐκτισμένος δι' ἀσβέστου καὶ ἀφ' ἑτέρου ἐσωτερικῶς τῆς βορείου μακρᾶς πλευρᾶς τῆς νέας ἐκκλησίας, περίπου πρὸς τὸ μέσον αὐτῆς, ὅπου εἶχεν ἀναφανῆ γωνία πολυγωνικοῦ κτηρίου.

1. ΤΟΥΡΚΙΚΟΝ ΤΖΑΜΙΟΝ ΜΕΤΑ ΜΑΥΣΩΛΕΙΟΥ

Κατὰ τὴν βορειοδυτικὴν γωνίαν τῆς νέας ἐκκλησίας (εἰκ. 1) ἀπεκαλύφθη ἡ νοτιοανατολικὴ γωνία καλῶς ἐκτισμένου κτηρίου, ἀριστερὰ δὲ τῆς γωνίας αὐτῆς, ἐπὶ τοῦ τοίχου τοῦ ἀποτελοῦντος τὴν ἀνατολικὴν πλευρὰν τοῦ ἐν λόγῳ κτηρίου, ἐσημειώθησαν ὑπολείμματα δύο καθέτων κυρτῶν κυματίων ἐξ ἀμμοκονίας, ἀνηκόντων προφανῶς εἰς πλαίσιον κατασκευῆς, καταστραφείσης ὅμως κατὰ τὴν διάνοξιν τοῦ θεμελίου τῆς

γωνίας τῆς ἐκκλησίας. Τὸ δάπεδον τοῦ κτηρίου τούτου εὐρέθη εἰς μικρὸν βάθος καὶ ἀπλῶς ἐστρωμένον δι' ἀσβέστου. Πρόκειται περὶ οἰκοδομήματος σχετικῶς ὀψίμων χρόνων.

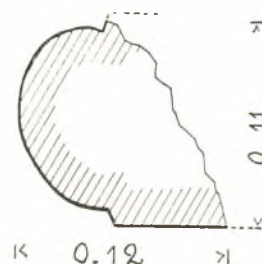
Ἐπιμονωτέρα ἔρευνα ἐπεχειρήθη ἐσωτερικῶς τοῦ βορείου τοίχου τῆς νέας ἐκκλησίας, ὅπου, ὡς εἴπομεν, εἶχεν ἀναφανῆ ἡ γωνία πολυγωνικοῦ κτηρίου. Εἰς τὰ ὑψηλὰ μέρη τῆς ἐπιχώσεως τοῦ τομέως τούτου εὐρέθησαν θεμέλια τοίχων, προ-



Εἰκ. 2. Τεμάχιον μαρμαρίνου σήματος τουρκικοῦ τάφου (;).

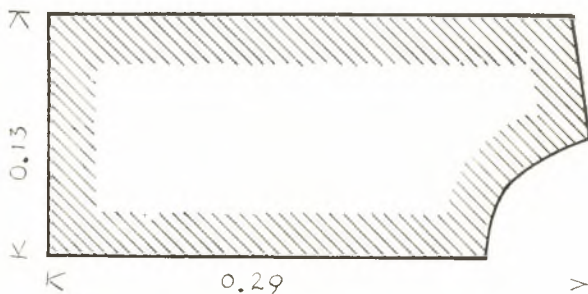
ερχομένων ἐξ οἰκοδομημάτων βαινόντων ἐπὶ τῶν τοίχων τοῦ πολυγωνικοῦ κτηρίου καί, συνελπῶς, ἐγεργθέντων μετὰ τὴν καταστροφὴν του. Τοῦ πολυγωνικοῦ κτηρίου ἀνεσκάφη δλόκληρον τὸ ἐσωτερικόν. Πρόκειται περὶ ὀκταγώνου, διαμέτρου περίπου 6.50 μ. Κατὰ τὴν ἀποχωμάτωσίν του εὐρέθησαν ἄφθονοι πελεκητοὶ πῶροι μὲ ἐλαφρῶς κοίλην τὴν ἐσωτερικὴν τῶν ἐπιφανείαν προερχόμενοι προφανῶς ἐκ τῆς ἡμισφαιρικῆς ὀροφῆς του. Ὑπὸ τὴν στάθμην τοῦ δαπέδου του, ἀποτελουμένου μόνον ἐκ λεπτοῦ

στρώματος χώματος εἰς βάθος περίπου 0.60 μ. ἀπὸ τοῦ σωζομένου ὕψους τῶν τοίχων του, τὸ ἔδαφος εὐρέθη διαταραγμένον—ἀκόμη καὶ κατὰ τοὺς χρόνους τῆς βασιλείας τοῦ Ὁθωνος. Ἐντὸς τῆς ἐπιχώσεως ταύτης εὐρέθη μαρμαρίνον ἔλλιπες τεμάχιον ἀποτελούμενον ἐκ κυλινδραιοῦδος μέρους, κοσμουμένου διὰ ρομβοειδῶν ἐγγλυφῶν κρυσταλλικῆς μορφῆς καὶ τρόπον τινὰ ἐπικαθημένον ἐπὶ σφαιροειδοῦς βάσεως (εἰκ. 2) ¹.



Εἰκ. 3. Τομὴ μαρμαρίνου διαζώματος.

Κατ' ἀρχὰς ὑπέθεσα ὅτι τὸ μάρμαρον τοῦτο προέρχεται ἐξ εἴδους κορωνίδος, ἐπικαθημένης ἐπὶ τῆς κορυφῆς τῆς ἡμισφαιρικῆς ὀροφῆς τοῦ ὀκταγώνου· ἀλλὰ προσεκτικωτέρως παρατήρησις



Εἰκ. 4. Τομὴ πωρίνου γείσου.

ὑποβάλλει τὴν ἰδέαν ὅτι πιθανῶς πρόκειται περὶ τεμαχίου ἐκ σήματος τουρκικοῦ τάφου—κιονίσκου μὲ περιειλιγμένον σαρίκιον.

Μεταξὺ τῶν χαρακτηριστικῶν ἀρχιτεκτονικῶν λειψάνων ἀξιοσημεῖωτα εἶναι: Τεμάχιον μαρμαρίνου διαζώματος κοσμουμένου δι' ἐξέχοντος κυρτοῦ κυματίου (εἰκ. 3) ² (εὐρέθη δυτικῶς τοῦ ὀκταγώνου) καὶ τεμάχιον πωρίνου γείσου κο-

¹ Μουσ. Κορίνθου ἀριθ. AM 441. Πλάτ. 0.15, ὕψ. 0.255, πάχ. 0.095 μ. Φέρει καὶ σημεῖα μεταγενεστέρως καταργασίας.

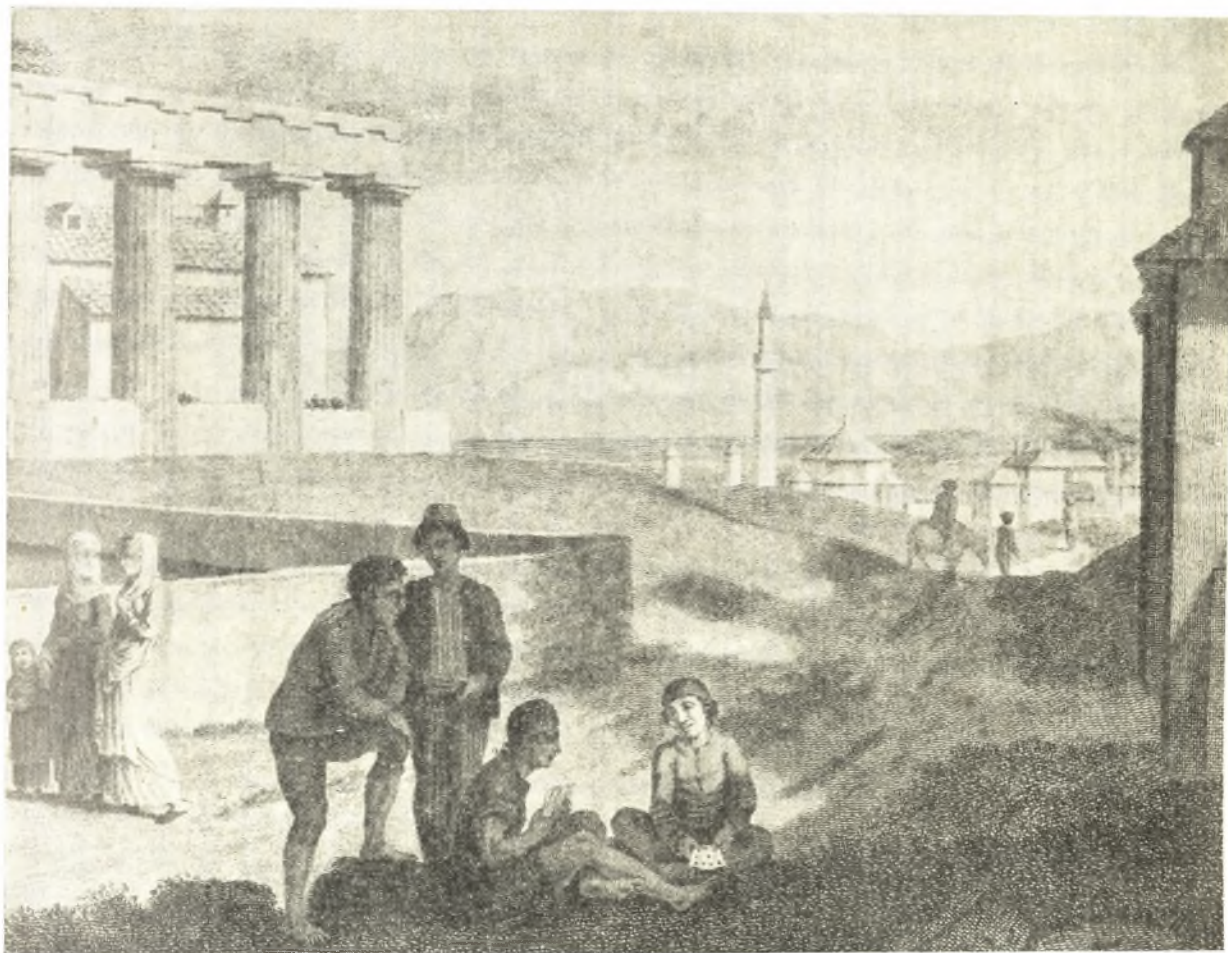
² Μουσ. Κορίνθου ἀριθ. AM 442. Μῆκ. 0.17, ὕψ. 0.105, πλάτ. 0.07 μ.

σμουμένον διὰ κοίλου κυματίου (εἰκ. 4) (εὐρέθη ἐντὸς τοῦ ὀκταγώνου).

Τὸ ὀκτάγωνον κεῖται ἀνατολικῶς τοῦ προηγουμένως περιγραφέντος κτηρίου, εἶναι ἐκτισμένον ἐπὶ τοῦ αὐτοῦ ἐπιπέδου, φαίνονται δὲ ἀμφότερα νὰ εἶναι περίπου σύγχρονα μεταξύ των.

κῶν ἐπιταφίων ἐπιγραφῶν, εὐρεθέντα ἐντὸς τοῦ ὀκταγώνου, ὡς καὶ τὸ ἀνωτέρω περιγραφέν τεμάχιον εἰκ. 2 ἐνισχύουν τὴν ἐξήγησιν ταύτην.

Τὸ τζαμίον τοῦτο ἠγέρθη ἐπὶ ἐδάφους, ὅπου δὲν φαίνεται νὰ προῦπήρξεν ἀρχαιότερόν τι σημαντικὸν κτίσμα. Ἐντὸς τοῦ μασσωλείου, κατὰ



Εἰκ. 5. Μερικὴ ἀποψὶς τῆς Παλαιᾶς Κορίνθου ἐκ τῶν ΝΔ. τοῦ δωρικοῦ ναοῦ (Stuart-Revet).

Εἰς τὸ πρῶτον ἐκ τούτων νομίζω ὅτι δυνάμεθα ν' ἀναγνωρίσωμεν τὰ λείψανα τουρκικοῦ τζαμίου, ἔχοντος εἰς τὸ μέσον τῆς ἀνατολικῆς πλευρᾶς του τὸ μικράμπ (mihrab), τὴν καταστραφείσαν δηλαδὴ κατασκευὴν, μέρος τοῦ πλαισίου τῆς ὀπείας, ὡς πιστεύω, ἀπετέλουν τ' ἀνωτέρω σημειωθέντα κατακόρυφα κυμάτια. Εἰς τὸ ὀκτάγωνον θ' ἀναγνωρίσωμεν μασσωλεῖον, προσηρτημένον εἰς τὸ τζαμίον κατὰ γνωστὴν εἰς τὴν ἰσλαμικὴν ἀρχιτεκτονικὴν διάταξιν — τεμένους μετὰ προσηρτημένου τάφου. Τεμάχια τουρκι-

τὸ βόρειον μέρος του καὶ εἰς βάθος 1.40 μ. ἀπὸ τοῦ σωζομένου ὕψους τῶν τοίχων του, τὸ ἐδάφος εὐρέθη πατημένον—ἴσως ἐκ τοῦ μέρους τούτου διήρχετο δρόμος—ἢ μέχρι δὲ τοῦ σημείου τούτου ἐπίχωσις φαίνεται νὰ χρονολογῆται εἰς τοὺς τελευταίους χρόνους τῆς τουρκοκρατίας· ἐντὸς αὐτῆς εὐρέθησαν τέσσαρα μικρὰ χαλκᾶ τουρκικὰ νομίσματα τοῦ δευτέρου ἡμίσεος τοῦ 18^{ου} αἰ. (ἐν τοῦ ἔτους 1783 μ. Χ.) καὶ εἰς πυριτόλιθος πυροβόλου ὄπλου (Μουσ. Κορίνθου ἀριθ. MF 9822).

Τὸ ἐπισημανθὲν τζαμίον πιθανῶς εἶναι τὸ ἐν ἓκ τῶν δύο, περὶ τῶν ὁποίων κατὰ τὸ 1676 ὁ WHEELER μαρτυρεῖ ὅτι ὑπῆρχον πλησίον τῆς τότε ἀγορᾶς (bazar) τῆς Κορίνθου¹. Ἐποφίν του δυνάμεθα ν' ἀναγνωρίσωμεν εἰς τὸ ὑπὸ τῶν STUART καὶ REYNETT, περὶ τὰ μέσα τοῦ



Εἰκ. 6. Ἐποφιν γείσων τουρκικοῦ τεμένους ἐν Παλαιᾷ Κορίνθῳ.

18ου αἰ., εἰκονιζόμενον, εἰς τὸ βάθος, δεξιὰ τοῦ δωρικοῦ ναοῦ τῆς Κορίνθου (εἰκ. 5)². Τὸ τζαμίον φαίνεται κατὰ τὸν τύπον του νὰ ὁμοιάζε (διάταξις τῶν στεγῶν) πρὸς τὸ Φειχιγιέ - τζαμι τῶν Ἀθηνῶν³. τὸ μωσουλῆον δὲν ἀπεικονίζεται, διότι φαίνεται ὅτι ἐκτίσθη μετὰ τὰ μέσα τοῦ 18ου αἰ. Ἐν τζαμίον καὶ παρ' αὐτὸ δύο

¹ G. WHEELER, A Journey into Greece, London 1682, 439 κέ. Τὸ κείμενον καὶ παρὰ R. SCRANTON ἐν Corinth XVI. Mediaeval Architecture, 1957, 89. Πρὸβλ. J. SPON, Voyage d'Italie, de Dalmatie, de Grèce et du Levant, Lyon 1678, II, 302. Ἡ ἀγορὰ (τὸ παζάρι) τῶν τουρκικῶν χρόνων εὐρίσκειτο εἰς τὴν θέσιν, τὴν ὁποίαν ἐν συνεχείᾳ κατέχει ἡ ἀγορὰ τῆς σημερινῆς κώμης τῆς Παλαιᾶς Κορίνθου (SCRANTON 92), εἰς τὴν μικρὰν πλατεῖαν περὶ τὰ εἴκοσι μέτρα δυτικῶς τοῦ ἐπισημανθέντος τζαμίου.

² J. STUART - N. REYNETT, The Antiquities of Athens, III, 1794, κεφ. VI πίν. I. Πρὸβλ. E. REISINGER, Griechenland², 1923, εἰκ. 30.

³ Βλ. τὴν ἀπεικόνισιν παρὰ TH. DU MONCEL, Vues pittoresques des Monuments d'Athènes, Paris 1845, πίν. VII. Πρὸβλ. τοῦ αὐτοῦ, De Venise à Constantinople à travers la Grèce, Paris 1846, πίν. 15 (δὲν τὸ εἶδον. Πρὸβλ. Εὐρετήριον Μεσαιων. Μνημ. Ἑλλάδ. τεύχ. Β', 1929, ὑπὸ Α. ΕΥΓΡΟΠΟΥΛΟΥ, 117 εἰκ. 145).

ὄκταγωνικὰ μωσουλῆα ἀπεικονίζονται καὶ ὑπὸ τοῦ DU MONCEL — εἰς μεγάλην κλίμακα⁴ —, ἀλλ' ὑπὸ τούτου δὲν παρέχονται τοπογραφικαὶ ἐνδείξεις ἄλλαι, διὰ νὰ ταυτίσωμεν τ' ἀπεικονιζόμενα μὲ ἀσφάλειαν. Διὰ τὴν χρονολόγησιν τοῦ μωσουλῆου χρήσιμον τεκμήριον προσφέρει τὸ κοιλότητον γείσον (εἰκ. 4), ἀπαντώμενον καὶ εἰς τὸ μικρὸν τουρκικὸν τέμενος (μωσουλῆον;) (εἰκ. 6), τὸ μέχρι σήμερον ἰστάμενον⁵ εἰς τινὰ ἀπόστασιν ἀνατολικῶς τοῦ περὶ οὗ ὁ λόγος τζαμίου, χρονολογούμενον δ' ἐπὶ τῇ βάσει τῆς μορφῆς τῆς ἐπιγραφῆς του (εἰκ. 7) περὶ τὰ τέλη τοῦ 18ου αἰ.⁶ ἐπίσης ἀπαντᾶται εἰς ἐκκλησίαν τῆς Κορινθίας, χρονολογουμένης εἰς τὸ δεύτερον ἡμίσιον τοῦ 18ου αἰ.⁴ Καὶ ἡ παλαιογραφία τῶν ἐντὸς τοῦ ὄκταγώνου εὐρεθέντων τεμαχίων τουρκικῶν ἐπιγραφῶν ὁδηγεῖ γενικῶς εἰς τὸν 17ον-18ον αἰῶνα.

Τὸ μωσουλῆον φαίνεται νὰ κατέρρευσε περὶ τὰ μέσα τοῦ παρελθόντος αἰῶνος⁵. Εἰς τὴν ὑπεράνω τῶν τοίχων του ἐπίχωσιν, μεταξὺ τῶν θεμελίων τῶν ἐπὶ τῆς θέσεώς του ἐγερεθέντων μεταγενεστέρων κτισμάτων καὶ πέραξ τοῦ μωσουλῆου, εὐρέθησαν πολλοὶ ταφαί, ἐν πολλοῖς ἄτακτοι — ἴσως τῶν θυμάτων τοῦ καταστρεπτικοῦ σεισμοῦ τοῦ ἔτους 1858.

Τουρκικαὶ ἐπιγραφαί:

Ἐντὸς τοῦ ὄκταγώνου εὐρέθησαν τὰ ἑξῆς τε-

⁴ TH. DU MONCEL, Excursion d'Athènes à Nauplie, Paris (ἄ. χρ.) πίν. 7 ἄνω.

⁵ Τὸ πρῶτον ἓκ τῶν μνημονευόμενων ὑπὸ τοῦ SCRANTON 96 καὶ τοποθετούμενον πλησίον τῆς διαμονῆς τοῦ τούρκου διοικητοῦ.

⁶ Ἡ ἐπιγραφή φαίνεται ἀναχρησιμοποιημένη. Ἐπ' αὐτῆς ἀναγράφεται ἡ φράσις: Ὡ σὺ ὁ ὄν. Τὴν ἀνάγνωσιν τῆς καὶ τὴν χρονολόγησιν τῆς, ὡς καὶ τὰς χρονολογήσεις τῶν κατωτέρω τουρκικῶν ἐπιγραφῶν καὶ τῶν τουρκικῶν νομισμάτων ὀφείλω εἰς τὸν ἀραβολόγον κ. G. C. Miles.

⁴ Ἐγκαταλελειμμένη Μονὴ τῆς Θεοτόκου εἰς τὴν θέσιν Πράρθη τῶν Γεραειῶν μὲ τοιχογραφίας τοῦ 1766, ἐκκλησία τῆς Κοιμήσεως τῆς Θεοτόκου μὲ τοιχογραφίας τοῦ 1784 καὶ ἐκκλησία τοῦ Ἁγίου Γεωργίου μὲ τοιχογραφίας τοῦ δευτέρου ἡμίσεος τοῦ 18ου αἰ., ἀμφότεραι εἰς τὴν μέσην συνοικίαν τῶν Τρικάλων (ἐπὶ τῆς Κυλλήνης). Ἀδημοσίητοι.

⁵ Ἐκ τῶν νομισμάτων τῶν εὐρεθέντων ἐντὸς τῆς ὑπεράνω τοῦ δαπέδου τοῦ μωσουλῆου ἐπιχώσεως τὰ νεώτερα εἶναι δύο πεντάλεπτα τοῦ Ὀθωνος: τοῦ 1848 καὶ τοῦ 18[5];0.

μάχια ἐπιγραφῶν ¹:

1. Μουσ. Κορίνθου ἀριθ. 2496. Εἰκ. 8. Μάρμαρον ὑποκύανον. Ὑψ. 0.195, πλάτ. 0.17, πάχ. 0.093 μ. Ἐνω, ἀριστερὰ καὶ κάτω ἑλλιπής. Ὅπισω δεξιὰ κοιλότητος.

ισὲ γιὰζιν σαγγὰ [...

μερχοῦμ ολά [...

νον. Πλάτ. 0.08, ὕψ. 0.17, πάχ. 0.11 μ. Ἐνω, κάτω, δεξιὰ καὶ ἀριστερὰ ἑλλιπής. Ὅπισω ἀριστερὰ κοιλότητος.

.....

ἐλ]-φάτιχα

Ἐπὶ τῷ πρώτῳ στίχῳ ἄνευ νοήματος. Περὶ τῆς



Εἰκ. 7. Ἐπιγραφή ἄνω τοῦ νοτίου ἀνοίγματος τουρκικοῦ τεμένους ἐν Παλαιᾷ Κορίνθῳ.

Ἐπὶ τῷ πρώτῳ στίχῳ δὲν παρέχει νόημα. Ὁ δευτέρος στίχος μεταφράζεται: *νά εἶναι συγχωρημένος*.

2. Μουσ. Κορίνθου ἀριθ. 2497. Εἰκ. 9α. Μάρμαρον λευκόν. Πλάτ. 0.09, ὕψ. 0.21 μ. Ἐνω, ἀριστερὰ καὶ ὀπίσω ἑλλιπής. Ὅπισω λοξότητος.

επου [...

ἐλ-φάτιχα [...

Ἡ λέξις τοῦ πρώτου στίχου δὲν παρέχει νόημα. Ὁ δευτέρος στίχος ἀναφέρεται εἰς τὸ πρῶτον ἐδάφιον τοῦ Κορανίου· ἀναγινώσκεται ὡς εὐχὴ ἐπιτάφιος καὶ σημαίνει: *νά εἶναι ἀναπανμένος*.

3. Μουσ. Κορίνθου ἀριθ. 2498. Εἰκ. 9β. Μάρμαρον ὑποκύανον. Πλάτ. 0.09, ὕψ. 0.08, πάχ. 0.045 μ. Ἐνω, δεξιὰ καὶ κάτω ἑλλιπής. Ὅπισω ἀριστερὰ κοιλότητος. Πιθανῶς ἀνήκει εἰς τὴν αὐτὴν ἐπιγραφὴν μετὰ τοῦ τεμαχίου 2. Λόγω τῆς φθορᾶς δὲν ἀναγινώσκεται.

4. Ἀριθ. 2499. Εἰκ. 9γ. Μάρμαρον ὑποκύα-

¹ Ἡ μεταγραφή καὶ ἡ μετάφρασις τούτων, ὡς καὶ τῆς κατωτέρω ἐπιγραφῆς εἰκ. 10, ὀφείλονται εἰς τὸν κ. Γ. Μαυροχαλυβίδην, μέσῳ τοῦ Κέντρου Μικρασιατικῶν Ἐρευνῶν.

λέξεως *ἐλ-φάτιχα* τοῦ δευτέρου στίχου προβλ. τὰ περὶ τοῦ τεμαχίου 2.

Ἐπὶ τῇ εὐκαιρίᾳ παραθέτω καὶ τὴν κατωτέρω τουρκικὴν ἐπιγραφὴν, προερχομένην ἐκ περισυλλογῆς:

Μουσ. Κορίνθου ἀριθ. 2502. Εἰκ. 10. Πλάξ εὐθυνομένη πρὸς τὰ ἄνω καὶ ἀπολήγουσα εἰς



Εἰκ. 8. Τουρκικὴ ἐπιγραφή ἀριθ. 2496.

ἀέτωμα. Μάρμαρον ὑποκύανον. Πλάτ. 0.29, ὕψ. 0.455, πάχ. 0.072 μ. Κάτω ἑλλιπής.

Δοϊμαγιόνπ
 κεντσιλινε---νεκιάχ ολδου βαμουράτ (;)
 Ραχμετιέ μουστεργάκ --- ραππ'ελ απαδ
 Μουράτ τσαβόνς ζαδὲ μερχοδμ
 Μεχμετ Ἀρίφ ρουχουνά.

χορτάση | τὰ νιάτα του εχάθη ἀπὸ τὰ μάτια μας
 χωρὶς νὰ τὸ θέλη (ἦ: μετὴν θέλησίν του). |
 Ἄς βυθίσῃ εἰς τὴν μακαριότητα ὁ Κύριος τῶν
 ἀνθρώπων | τὸ πνεῦμα τοῦ Μουράτ-τσαούς, |
 υἱοῦ τοῦ Μεχμετ Ἀρίφ.



α β γ
 Εἰκ. 9. Τουρκικαὶ ἐπιγραφαὶ ἀριθ. 2497(α), 2498(β) καὶ 2499(γ).



Εἰκ. 10. Τουρκικὴ ἐπιγραφή ἀριθ. 2502.

Στίχ. 2. Βαμουράτ (ἐκουσίως)· δύναται ν᾽ ἀναγνωσθῆ καὶ βιλμουράτ (ἀκουσίως). Χωρὶς νὰ

2. ΛΕΙΨΑΝΑ ΠΑΛΑΙΟΤΕΡΩΝ ΕΠΟΧΩΝ

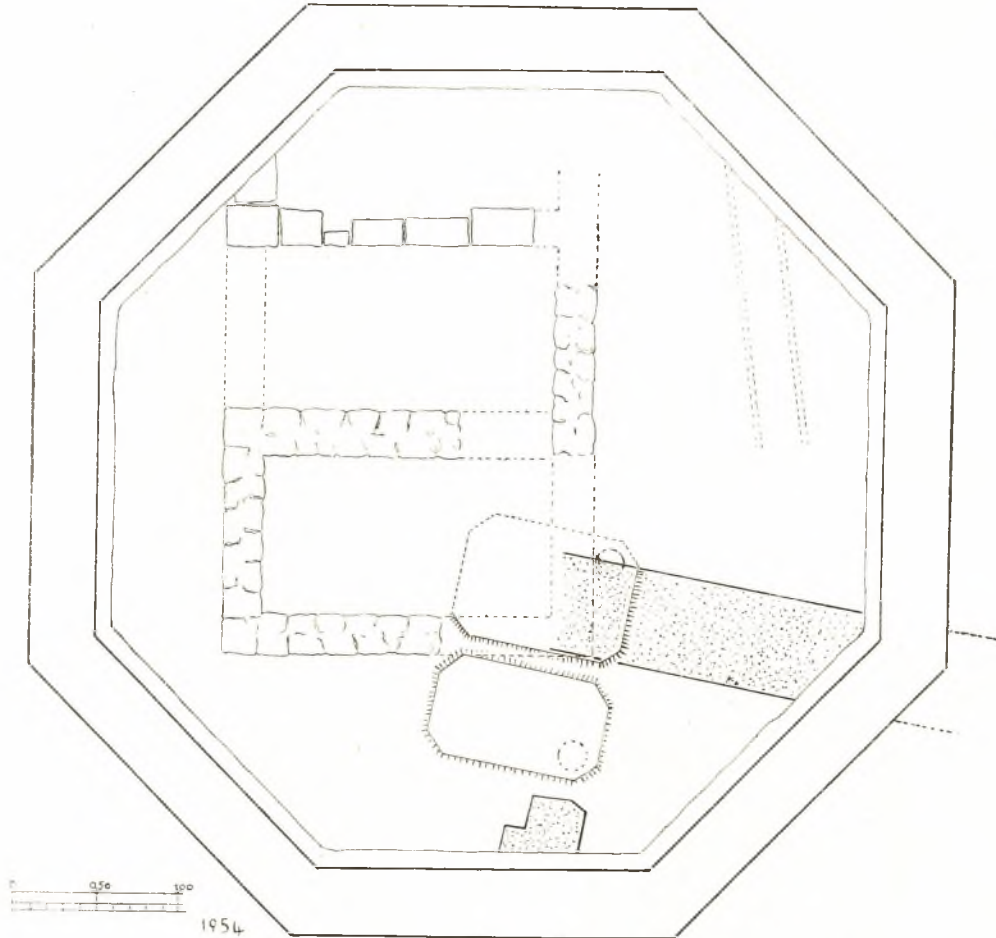
Ἐρευνα ἐπιχειρηθεῖσα βαθύτερον ἐντὸς τοῦ μασσωλείου μέχρι τοῦ ἐκ μάργης (κιμιλιᾶς) φυσικοῦ ἐδάφους ἀπέδωσε τὰ ἑξῆς ἀποτελέσματα:

Πρὸς τὸ νοτιοανατολικὸν μέρος τοῦ μασσωλείου ἀπεκαλύφθησαν τὰ ἄκρα δύο τοίχων πάχους 0.60 καὶ 0.41 μ. περίπου καθέτων πρὸς ἀλλήλους (οἱ ἐν εἰκόνι 11 στικτοί. Πρβλ. καὶ εἰκ. 13). Εἰς ἀμφοτέρους ἐχρησιμοποιήθησαν πώρινοι δόμοι, εἰλημμένοι ἐξ ἀρχαιοτέρων οἰκοδομημάτων καὶ ἄσβεστος ὡς συνδετικὴ ὕλη. Ἐντὸς ἀρμοῦ εἰς τὸ κάτω μέρος τοῦ τοίχου πάχ. 0.60 μ. εὐρέθη ὄστρακον ἀγγεῖου ἐφραλαωμένου, μετὰ πρασίνην γάνωσιν, εἰς τὸ αὐτὸ δὲ περίπου ὕψος τῆς ἐπιχώσεως πλησίον τοῦ τοίχου τούτου εὐρέθη χαλκὸν νόμισμα τοῦ Μιχαήλ Δ' (1034 - 1041 μ.Χ.). Ἀμφότερα χρονολογοῦν τοὺς ἐν λόγῳ τοίχους εἰς τὸν 11ον - 12ον αἰῶνα.

ὑπὸ τὴν, ὡς ἀνωτέρω, μεσοβυζαντινὴν ἐπίχωσιν ἦλθον εἰς φῶς τετράπλευρος κατασκευὴ (2.20 × 1.75 μ.) ἐκ ξηρολιθιάς (πάχ. 0.25 μ.) καὶ, ἀμέσως ὑπ' αὐτήν, σύστημα τριῶν τάφων εὐτελῶς ἐκτισμένων καὶ ἐν πολλοῖς κατεστραμμένων. Μόνον τοῦ πρὸς Ν. τάφου τὰ τοιχάρια (πάχ. 0.28 μ.) ἐσώζοντο ὑψηλότερον ἐν μέρει (ὑψ.

0.65 μ.). Κατὰ τὴν κατασκευὴν τῶν τάφων ἔσκαψαν μέχρι τοῦ ἐκ μάργης φυσικοῦ ἐδάφους (εἰκ. 12). Ἐντὸς τοῦ πρὸς Ν. τάφου, εἰς ὕψος 0.20 μ. ἀπὸ τοῦ πυθμένος του, εὗρέθησαν ὁ σκελετὸς νεκροῦ ἐστραμμένου πρὸς Α. καὶ μόλις

χριστιανικῶν πηγῶν¹, ἐκ τῶν ὁποίων γνωρίζομεν ἐπίσης ὅτι διὰ τοὺς εὐπορωτέρους ὁ κράββατος κατασκευάζετο ἐκ ξύλου κέδρου ἢ κυπαρίσσου², ὡς ἀκριβῶς ὁ κράββατος τοῦ ἐν λόγῳ τάφου. Ἡ χρονολόγησις τοῦ τάφου τούτου εἰς τὸν



Εἰκ. 11. Σχέδιον ταφικοῦ συμπλέγματος, δεξαμενῶν καὶ τοίχων ἐντὸς τοῦ ὀκταγώνου.

διατηρούμενα λείψανα τῆς νεκρικῆς του κλίνης ἐκ τετραγωνικῆς τομῆς (0.09×0.09 μ.) ξύλων κέδρου ἢ κυπαρίσσου. Ἀτυχῶς δὲν κατωρθώθη νὰ διασωθοῦν τὰ λείψανα τῆς κλίνης. Οἱ τάφοι διηνοίχθησαν ἐντὸς ἐπιχώσεως παλαιοχριστιανικῶν χρόνων, σχηματισθεῖσης πρὸ τοῦ τέλους τοῦ 6ου αἰ. (μεταξὺ αὐτῆς καὶ τῆς προηγουμένης ἐπιχώσεως εὗρέθη νόμισμα ἐκ τῶν λεγομένων τῶν Βανδάλων) ἄλλως καὶ ὁ προσανατολισμὸς τοῦ νεκροῦ δεικνύει ὅτι πρόκειται περὶ ταφῆς χριστιανικῆς. Ὁ ἐνταφιασμὸς τοῦ νεκροῦ ἐπὶ κλίνης—κράββατου—εἶναι γνωστὸς ἐκ τῶν

6ου αἰ., τὸ ἀργότερον, δύναται νὰ θεωρηθῆ ἀσφαλῆς ἢ παρουσία του δ' ἐνταῦθα δέον νὰ ἐξηγηθῆ ἢ διὰ τῆς ὑποθέσεως ὅτι εὗρίζεται εἰς τὴν γειτονίαν παλαιοχριστιανικῆς τινοῦ ἐκκλη-

¹ Πρβλ. Φ. ΚΟΥΚΟΥΛΕ, Βυζαντινῶν νεκρικὰ ἔθιμα, Ἐπ. Ἐτ. Βυζ. Σπ. 16, 1940, 26 = Φ. ΚΟΥΚΟΥΛΕ, Βυζαντινῶν βίος καὶ πολιτισμὸς Δ', 1951, 173 καὶ Γ. ΣΠΥΡΙΔΑΚΗ, Τὰ κατὰ τὴν τελευταίην ἔθιμα τῶν Βυζαντινῶν, Ἐπ. Ἐτ. Βυζ. Σπ. Κ', 1950, 136 Γενικώτερον RODENWALDT ἐν RE II, I 850 κέ. (ἀρθρ. *Kline*).

² Πρβλ. ΚΟΥΚΟΥΛΕ, ἔ. ἀ. 29 = Βυζαντινῶν βίος καὶ πολιτισμὸς 175.

σίας, πρὸ τῆς καταστροφῆς τῆς Κορίνθου ἐκ τῶν σεισμῶν τοῦ ἔτους 551, ἢ διὰ τοῦ λόγου ὅτι προέρχεται ἐκ τῶν χρόνων τῶν ἀμέσως μετὰ



Εἰκ. 12. Τοιχάριον τοῦ πρὸς Β. τάφου.

τὴν καταστροφὴν ἐκείνην¹. Ἡ μερικὴ κατα-

σιν τῶν μεσοβυζαντινῶν τοίχων.

Πρὸς Ν. τοῦ ταφικοῦ συγκροτήματος ἀπεκαλύφθησαν δύο ὀρθογώνιοι δεξαμεναί, ἀπλῶς ἔσκαμμένοι ἐντὸς τῆς μάργης, ἡ μία παρὰ τὴν ἄλλην καὶ μὲ τοιχώματα ἐπικεχρισμένα ἐσωτερικῶς διὰ λευκοῦ ὑδραυλικοῦ κονιάματος (εἰκ. 13). Ἀμφότεραι εἶναι μήκους 1.05 μ., πλάτους δὲ ἢ μὲν 0.59 - 0.61 ἢ δὲ 0.75 μ. Τὸ βάθος τῶν εἶναι 0.87 μ. Εἰς τὸν πυθμένα τῶν ἔχουν ἀνὰ μίαν χωνοειδῆ συλλεκτικὴν κοιλότητα μὲ μικρὸν ὀρθογώνιον πυθμένα. Αἱ δεξαμεναὶ αὗται ἐνθυμίζουσι ἀναλόγως κατασκευὰς εἰς τὴν Ράχην τῆς Ἰσθμίας, χρονολογουμένας δ' εἰς τὸν 4^{ον} αἰ. π. Χ.¹ Ἡ βόρειος δεξαμενὴ κατεστράφη ἐν μέρει κατὰ τὴν σκαφὴν τοῦ ἐδάφους πρὸς κατασκευὴν τοῦ ταφικοῦ συγκροτήματος.

Τέλος ἦλθεν εἰς φῶς, κατεσκευασμένος ἐπὶ τῆς μάργης ἐντὸς ἐπιχώσεως ρωμαϊκῶν χρόνων (νόμισμα Κορίνθου 1^{ον} αἰ. μ. Χ. ἐφθαρμένον), κτιστὸς κεραμοσκεπῆς ὀχετός, ἐρχόμενος ἀπὸ Β. μὲ ἀπόκλισιν πρὸς τὰ ΝΑ. καὶ παρ' αὐτόν, κατὰ τὴν ΒΑ. πλευρὰν τοῦ ὀκταγώνου, ἐπεσημάνθη ἀποχετευτικὸς βόθρος ἐκτεινόμενος πρὸς Α. ἔξω τοῦ ὀκταγώνου. Ἐπὶ τῆς μάργης δυτικῶς τοῦ



Εἰκ. 13. Ἐπιπέδου δεξαμενῆς. Παρ' αὐτὴν—δεξιὰ—ὁ μεσοβυζαντινὸς τοῖχος πλάθ. 41 μ.

ὀχετοῦ εὐρέθησαν σαθρὰ τινὰ ἀνθρώπινα ὄστᾶ,

¹ Ἐλάχιστοι ὁμοίου τύπου τάφοι, εὐρεθέντες εἰς τὴν περιοχὴν τῆς Ἀγορᾶς, ἐχρονολογήθησαν ὑπὸ τοῦ SCRANTON, ἔ. ἀ. 29-30, εἰς τὸν 7^{ον} - 8^{ον} αἰ.

ἀνάμικτα μὲ ὑστεροελλαδικὰ ὄστρακα ἐντὸς χωμάτων προερχομένων ἔξ ἀπερριμμένων ἀποσα-

¹ O. BRONNER, Hesperia XXIV, 1955, 126 κέ.

θρωμάτων μάργης. Φαίνεται νὰ προέρχονται ἐξ ὑστεροελλαδικοῦ τάφου εὐρεθέντος ἐκεῖ που κατὰ τὴν κατασκευὴν τοῦ ὀχετοῦ ἢ τοῦ βόθρου.

3. ΚΙΝΗΤΑ ΕΥΡΗΜΑΤΑ

Κατὰ τὴν ἀνασκαφὴν περισυλλεγῆσαν τεμάχια τινὰ μαρμαρίνων μελῶν ἄνευ ἰδιαιτέρας σημασίας (ἐξ ἀρχαιοτέρων κτηρίων), μεγάλη ποσότης ὀστράκων βυζαντινῶν ἀγγείων, ἐκ τῶν ὁποίων ὅμως δὲν κατέστη δυνατὸν νὰ συνα-



Εἰκ. 14. Σταθμίον ἀριθ. MF 9810.
᾽Οψις α.

χθοῦν χρήσιμα συμπεράσματα, λόγῳ τοῦ μὴ ἀδιαταράκτου τῶν ἐπιχώσεων, ἐπίσης μετὰ τινὰ ἀντικείμενα καὶ νομίσματα.

Ἐνδιαφέρον εἶναι χαλκοῦν σταθμίον, ἀρχικῶς κυκλικὸν ἀλλ' ἤδη ἔλλιπες ἀποκεκομμένον σχεδὸν κατὰ τὴν διάμετρόν του καὶ κατὰ τὰ δύο ἄκρα του: Μουσ. Κορίνθ. ἀριθ. MF 9810. Μῆκ. 0.046, πλάτ. 0.31, πᾶχ. 0.008, βάρος 86.3 γραμμ. Ἐπιγραφαί: ΔΑΜΟ[σιον]-ΚΟΡΙΝΘΙΟΝ|ΤΕ-[ταρταῖον]. Εἰκ. 14 καὶ 15. 5^{ου}-4^{ου} αἰ. π. Χ. Ἡ ἀρχικὴ του διάμετρος ἦτο 0.47 μ. Εὐρέθη ἐντὸς μεταγενεστέρως ἐπιχώσεως, φαίνεται ὅμως ν' ἀπεκόπη, ὡς ἔχει, εἰς ἀρχαίους ἤδη χρόνους, πιθανῶς διὰ ν' ἀποκτηθῆ σταθμίον βάρους ἡμίσεος τοῦ ἀρχικοῦ. Οὕτω ἀρχικῶς, ὡς τεταρταῖον, τὸ σταθμίον τοῦτο πιθανῶς ἐξύγιζε 165 γρ., ἧτοι δέκα στατηῆρας, περίπου τὸ τέταρτον τῆς ἀγοραίας μναῖς (654.90 γρ.)¹.

Νομίσματα.

— Ἀχαϊκῆς Συμπολιτείας (ἐφθαρμένον).

¹ Παραδείγματα παρὰ GLADYS DAVIDSON ἐν Corinth XII, The Minor Objects, 1952, 203 κ. ἔ.

- Κορίνθου 1^{ου} αἰ. μ. Χ. (ἐφθαρμένον).
- Κορίνθου (;) αὐτοκρατορικῶν χρόνων.
- Κωνσταντίνου (;).
- Ἰουλιανοῦ (;).
- Βανδάλων.
- Νικηφόρου Φωκᾶ (SABATIER XLVII, 14).
- Κωνσταντίνου Θ' (B. M. C. LIX, 11).
- Κωνσταντίνου Ι' (WROTH LXI, 6).
- Ἀλεξίου Α' Κομνηνοῦ (WROTH LXV, 19).



Εἰκ. 15. Σταθμίον ἀριθ. MF 9810.
᾽Οψις β.

- Μιχαὴλ Δ' Παφλαγόνος (WROTH LVIII, 4).
- Μανουὴλ Κομνηνοῦ (;).
- Ἰωάννου Β' Κομνηνοῦ (SABATIER LIV, 1).
- Τορνήσιον Βιλλαρδουίνου (EDWARDS ἐν Corinth VI πίν. X, 2).
- Τορνήσιον.
- Ἐνετικὸν 17^{ου} αἰ. (PAPADOPOULI, CXLIX, 5).
- Χαλκοῦν Ἰωάννου Albrecht ἡγεμόνος τοῦ Donstadt.
- Ἀργυροῦν Δυτικῆς Εὐρώπης (ἐφθαρμένον).
- Τουρκικά: ἐν ἐκδ. Καίρου τοῦ ἔτους 1783 μ. Χ., ἐν Σελῆμ Γ' ἐκδ. Καίρου τοῦ ἔτους 1788/9 μ. Χ. καὶ τέσσαρα τοῦ δευτέρου ἡμίσεος τοῦ 18^{ου} αἰ (τρία ἐκδ. Καίρου).
- Ὄθωνος: δίλεπτον (1833), μονόλεπτον (1839), πεντάλεπτον (1842), μονόλεπτον (1847), δύο πεντάλεπτα (1848), πεντάλεπτον (1850);¹.

ΔΗΜΗΤΡΙΟΣ Ι. ΠΑΛΛΑΣ

¹ Ἡ ἀναγνώρισις τῶν νομισμάτων ὀφείλεται εἰς τὴν Διευθύντριαν τῆς Νομισματικῆς Συλλογῆς Καν Εἰρήνην Βαροῦχα - Χριστοδουλοπούλου τῶν τουρκικῶν ὀφείλεται εἰς τὸν κ. G. Miles.