

## Η ΔΙΟΝΥΣΙΑΚΗ ΣΑΡΚΟΦΑΓΟΣ ΤΟΥ ΜΟΥΣΕΙΟΥ ΙΩΑΝΝΙΝΩΝ

ΥΠΟ ΒΑΣΙΛΕΙΟΥ Γ. ΚΑΛΛΙΠΟΛΙΤΗ

Ἡ σαρκοφάγος τὴν ὁποίαν μελετῶμεν ἐνταῦθα εἶναι ἔν ἀπὸ τὰ σημαντικώτερα δημιουργήματα τῶν ἀττικῶν ἐργαστηρίων τοῦ 2<sup>ου</sup> μ.Χ. αἰῶνος<sup>1</sup>. Παρέμεινεν ἀφανὴς ἐπὶ μακρὸν χρόνον, μολονότι εἶχεν ἀνακαλυφθῆ ἔν Ἡπείρῳ τῷ 1872 καὶ περιεγράφη τότε ὑπὸ τοῦ AUG. DOZON<sup>2</sup>.

Τὸ μάρμαρον εἶναι πεντελήσιον, παρὰ τὴν ἐπὶ τοῦ σημείου τούτου ἐπιφύλαξιν τοῦ Dozon. Τὰ ἀποτελέσματα τῶν μετρήσεών μου, ἀναγραφόμενα κατωτέρω, εἶναι διάφορα κατὰ τι τῶν μέτρων τὰ ὅποια ἀνεκοίνωσεν ἑκείνος: Πλευρὰ Α: μῆκος εὐθυνηρίας 2,18, μῆκος θήκης 2,06. Πλευρὰ Β - Γ: πλάτος εὐθυνηρίας 0,96, πλ. κορωνίδος 0,94. Θήκης ὕψος 1,04, πάχος τειχώματος 0,10, πάχος ἐπὶ τοῦ χεῖλους 0,17, ἐπὶ τῆς ἐσωτερικῆς ἀκμῆς ἐξέχουσα ἐλαφρῶς ταινία πλ. 0,05. Ἀρχιτεκτονικὰ στοιχεῖα: εὐθυνηρία, ὕψ. 0,125, κυμάτια βάσεως (ἀνεστραμμένον λέσβιον κυμάτιον καὶ πλοχμὸς ἡμικυκλικῆς τομῆς) ὕψ. 0,14. Κορωνίδος ἄβαξ, ὕψ. 0,03, ἐπάλληλα κυμάτια (λέσβιον, ἰωνικὸν καὶ ἀστράγαλος) ὕψ. 0,09. Ἐξέχοντα βάρθρα εἰς τὰς γωνίας, ὕψ. 0,155. Ὑψος ἀναγλύφου 0,08. Αἱ μορφαὶ βαίνουν ἐπὶ ἀβακοειδοῦς ταινίας, βάρθους ἐπὶ τῆς πλευρᾶς Α, 0,07, ἐπὶ τῶν ἄλλων πλευρῶν, μικροτέρου βάρθους. Κάλυμμα: μῆκος εἰς τὴν κορυφὴν 2,23, ὕψ. 0,56. Τὸ καλῶς διατηρούμενον ἀέτωμα τῆς πλευρᾶς Β ἔχει πλ. 1,03, ὕψ. 0,43. Κοσμεῖται μὲ φιάλην, διαμέτρου 0,245.

Εἰς τὴν ἀντίστοιχον θέσιν τοῦ ἑλλιποῦς ἀριστεροῦ ἀετώματος ὑπάρχει ἀνάγλυφον ἀσπιδοειδὲς σκεῦος τῆς ἰδίας διαμέτρου.

Κατὰ τὴν τοποθέτησιν τῆς σαρκοφάγου τὸ ἀετοειδὲς κάλυμμα ἐτέθη ἀντιστρόφως. Δηλ. ἡ ἐπὶ τῆς ὀπισθίας ὄψεως πλευρὰ του εἶναι ἡ κυρία ὄψις, ἡ ὁποία κοσμεῖται κατὰ τὴν βάσιν, ὑπὲρ τὸ χεῖλος τοῦ κιβωτίου, διὰ σειρᾶς ὀρθῶν φύλλων ἀκάνθης ἐν χαμηλῷ ἀναγλύφῳ, ὅπως καὶ ἡ δεξιὰ στενὴ πλευρὰ, τοποθετημένη κατὰ συνέπειαν ἐπὶ τῆς ἀριστερᾶς πλευρᾶς τοῦ κιβωτίου. Εἰς τὴν ὀπισθίαν ὄψιν καὶ τὴν ἀριστερὰν πλευρὰν τοῦ καλύμματος ἑλλείπει τὸ κόσμημα τοῦτο<sup>3</sup>.

Ἐκ τῆς περιγραφῆς τῶν ἀναγλύφων παραστάσεων ὑπὸ τοῦ Dozon προκύπτει ὅτι τὸ μνημεῖον κατὰ τὴν πρώτην ἀνακάλυψίν του, διετηρεῖτο εἰς πολὺ καλλιτέραν κατάστασιν ἢ σήμερον. Ἡ ἐπισυμβᾶσα φθορὰ εἶναι σημαντικὴ, ἰδίως ὅσον ἀφορᾷ εἰς τὴν κορωνίδα καὶ τὰς κεφαλὰς τῶν μορφῶν, ἀποτετημέναν προφανῶς δι' ἐπικρούσεως. Ἡ ἀπότμησις ἐν τούτοις ἐξεχόντων τοῦ βάρθους ἄκρων (κνημῶν, βραχιόνων) καὶ ἡ

1 Εὐχαριστῶ θερμῶς τὸν Καθηγητὴν κ. Δ. Εὐαγγελίδην, ὁ ὅποιος εἶχε τὴν καλωσύνην νὰ μοὶ παραχωρήσῃ τὴν δημοσίευσιν τῆς σαρκοφάγου. — Χρησιμοποίησά τὴν βραχυγραφίαν ASR κατὰ τὰς παραπομπὰς εἰς τὸ ἔργον τοῦ C. ROBERT, Die antiken Sarkophag-reliefs, II - III, 1 - 3. Διὰ τοῦ κεφαλαίου γράμματος Α δηλοῦται ἡ προσθία πλευρὰ τῆς σαρκοφάγου, διὰ τοῦ Β ἡ δεξιὰ, ὡς πρὸς τὸν θεατὴν, στενὴ πλευρὰ, διὰ τοῦ Γ ἡ ἀριστερὰ καὶ διὰ τοῦ Δ ἡ ὀπισθία.

2 RA. 25 (1873) σ. 353-356. Ὁ κ. Δ. Εὐαγγελίδης

μοὶ ἀνεκοίνωσεν ὅτι ἡ τοποθεσία ὅπου εὐρέθη, κειμένη εἰς ἀπόστασιν 20' ΒΔ. τῆς Παραμυθιάς, ὀνομάζεται Λαμποβήθρα. Ἡ σαρκοφάγος ἔκειτο ἐντὸς κτίσματος, τοῦ ὁποίου τὸ ἔδαφος ἦτο ἐστρωμένον μὲ ψηφιδωτόν. Ὁ κ. Δ. Εὐαγγελίδης, εὐρῶν τὴν σαρκοφάγον, τῷ 1932, ἀποκεκαλυμμένην μέχρι τοῦ χεῖλους περιήτοι, ἐφρόντισε νὰ καλύψῃ ταύτην προσωρινῶς, μέχρι τῆς μεταφορᾶς τῆς εἰς τὸ Μουσεῖον τῶν Ἰωαννίνων.

3 Περὶ G. RODENWALDT, JHS. 53 (1933) σ. 187, εἰκ. 4.

θραῦσις τοῦ καλύμματος κατὰ τὸ ἀριστερὸν ἄκρον, ἐγένετο εἰς παλαιότεραν ἐποχὴν, ἄγνωστον πότε, κατὰ τὴν πρώτην σύλησιν τῆς σαρκοφάγου. Ἡ ἐπιδερμὶς τοῦ μαρμάρου οὐδαμοῦ διετηρήθη ἀλώβητος.

Ἐπὶ τῆς κυρίας ὄψεως εἶναι ἀποκεκρουμένα ἐξ ἀριστερῶν πρὸς τὰ δεξιὰ: 1) ἡ κεφαλὴ, ὁ δεξιὸς βραχίον καὶ ἡ ἐπιφάνεια τοῦ δεξιοῦ μηροῦ καὶ τῆς κνήμης τῆς τυμπανιστρίας, ὡς καὶ τμήμα τοῦ τυμπάνου τὸ ὁποῖον κρατεῖ 2) τὸ πρόσωπον τοῦ σατύρου, ὁ δεξιὸς βραχίον καὶ ἡ κνήμη, ὡς ἐσημείωσεν ἤδη ὁ Dozon, μετ' ἀντιστοίχου μέρους τοῦ ἄβακος ἐφ' οὗ ἔβαινε ὁ σάτυρος, τὸ ὀπίσθιον σκέλος τοῦ μεταξὺ τῶν ποδῶν του εἰκονιζομένου λέοντος 3) ἡ κεφαλὴ τῆς κεντρικῆς μαινάδος, πλὴν τοῦ ἄκρου τῆς κόμης, καὶ ὁ δεξιὸς τῆς βραχίων (οὕτω καὶ παρὰ Dozon) 4) τοῦ ἐπομένου σατύρου ἢ κεφαλῆ, ὁ ἀριστερὸς βραχίον καὶ τὸ ἀριστερὸν σκέλος (σημειοῦται ὡς ἀποκεκρουμένον καὶ ὑπὸ τοῦ Dozon) 5) τῆς τελευταίας μαινάδος ἢ κεφαλῆ, ὁ ἀριστερὸς βραχίον (οὕτω καὶ ὁ Dozon), αἱ ἄκμαι τῶν πυκνώσεων τοῦ χιτῶνος καὶ τοῦ ἱματίου.— Ἐκ τῶν ἐρμῶν, οἱ ὅποιοι κατέχουν τὰς δύο γωνίας, ὁ ἀριστερὸς εἶναι ἑλλειπῆς τὴν κεφαλὴν καὶ τὸν δεξιὸν βραχίονα. Ἀποκεκρουμένον εἶναι καὶ τὸ ἀντίστοιχον τμήμα τῆς κορωνίδος. Ἡ δεξιὰ γωνιαία μορφή εἶναι ἐπίσης ἑλλειπῆς τὴν κεφαλὴν. Ὁ Dozon εἶχεν εὔρει εἰς τὴν κατοικίαν τοῦ τούρκου καίμακάμη κεφαλὴν ἀπεσπασμένην ἐκ τοῦ ἐνὸς τῶν ἐρμῶν, ἔκτοτε ἀπολεσθεῖσαν. Ἐφθαρμένον εἶναι τὸ ἀνάγλυφον τοῦ δεξιοῦ ἐξέχοντος βάρθρου κατὰ τὸ ὀπισθεν μέρος τοῦ εἰκονιζομένου ἐλέφαντος. Ἡ κορωνὶς (ἄβαξ, λέσβιον καὶ ἰωνικὸν κυμάτιον) φέρει τὰ ἴχνη σφυροκοπήσεως. Τὸ κόσμημα οὐδαμοῦ ἐπὶ τῆς προσθίας πλευρᾶς σώζεται ἀνέπαφον.

Ἐπὶ τῆς πλευρᾶς Γ εἶναι ἀποκεκρουμένα: ἡ κεφαλὴ, ὁ ἀριστερὸς βραχίον τῆς μαινάδος καὶ μέρος τοῦ τυμπάνου τὸ ὁποῖον κρατεῖ τοῦ σατύρου ἢ κεφαλῆ, τὸ ἀριστερὸν σκέλος ἀπὸ τοῦ μέσου τοῦ μηροῦ (ὁ πούς σώζεται ἐν μέρει, μετὰ τῶν δακτύλων), οἱ δάκτυλοι τῆς ἀριστερᾶς χειρός<sup>1</sup>. Ἀποκεκρουμένα εἶναι ἐπίσης ὁ ἄβαξ τῆς κορωνίδος καὶ ἡ δεξιὰ γωνία αὐτῆς.

Ἐπὶ τῆς πλευρᾶς Β: τοῦ σατύρου ἢ κεφαλῆ, ὁ δεξιὸς βραχίον καὶ τὸ δεξιὸν σκέλος. Τῆς νύμφης ἢ κεφαλῆ (Dozon: «tête fruste»), ὁ ἀριστερὸς βραχίον καὶ ἡ ἄκρα δεξιὰ χεῖρ. Τοῦ ἄβακος τῆς βάσεως, μέγα μέρος. Ἡ κορωνὶς εἶναι λίαν ἐφθαρμένη, πλὴν τοῦ δεξιοῦ ἄκρου τοῦ ἰωνικοῦ κυματίου (εἰκ. 8).

Ἐπὶ τῆς ὀπισθίας πλευρᾶς: αἱ ἄκμαι τῶν πτερυγῶν τῶν γρυπῶν, ἡ ἑξωτερικὴ γωνία τοῦ ἀριστεροῦ ἐξέχοντος βάρθρου, ἡ ἀντίστοιχος γωνία τῆς κορωνίδος καὶ ἡ κάτω ἄκμη τῆς εὐθυνητρίας.

Τὸ κάλυμμα, ἀποτετημένον ἀνωμάλως κατὰ τὸ ἀριστερὸν ἀέτωμα, εἶναι ὡσαύτως ἀποκεκρουμένον ἐνιαχοῦ κατὰ μῆκος τῆς κορυφῆς καὶ εἰς τὰ ἀκρωτήρια τοῦ σχετικῶς καλῶς διατηρουμένου δεξιοῦ ἀετώματος.

Εἶναι σημαντικαί, μολονότι σύντομοι καὶ ἑλλειπεῖς, αἱ πληροφορίαι τὰς ὁποίας ἔδωσεν ὁ Dozon περὶ τῆς τοποθετήσεως τῆς σαρκοφάγου ἐντὸς ταφικοῦ κτηρίου: «Ἐδράζετο αὕτη ἐπὶ κοινοῦ ψηφιδωτοῦ δαπέδου, περιβαλλομένου ὑπὸ τοίχου ἐκ χαλίκων. Τὸ ἔδαφος ἦτο κατεσπαρμένον ἀπὸ θραύσματα ἐπιπέδων κεράμων. Ὑπῆρχε λοιπὸν ἐκεῖ κτήριο». Ἡ ἔρευνα τοῦ περιεχομένου τῆς σαρκοφάγου δὲν ἀπέδωσέ τι τὸ ἀξιόλογον διότι, ὡς εἴπομεν, εἶχε συληθῆ αὕτη εἰς παλαιότεραν ἐποχὴν.

Αἱ διαγωνίως τοποθετημέναι ἀνδρικαὶ μορφαὶ εἰς τὰς γωνίας τῆς πλευρᾶς Α (εἰκ. 1) ἀπολήγουν κάτω τῶν γονάτων εἰς ὀρθογωνίους στήλας λεπτυνομένας πρὸς τὴν βάσιν. Φέρουν ἐξωσμένον χιτῶνα καὶ ἱμάτιον, τὸ ὁποῖον, πορπούμενον ἐπὶ τοῦ δεξιοῦ ὤμου, κατέρχεται λοξῶς πρὸ τοῦ στήθους καὶ καλύπτει μόνον τὸ ἀριστερὸν τοῦ σώματος καὶ τὸν ἀντίστοιχον βραχίονα<sup>2</sup>. Ἡ τῆς δεξιᾶς γωνίας κρατεῖ εἰς τὴν κεκαμμένην πρὸ

<sup>1</sup> Ὁ Dozon εἶχε σημειώσει: ce groupe est moins endommagé.

<sup>2</sup> Ὁ Dozon, ἀπατηθεὶς ἐκ τοῦ ἐνδύματος, ἐξέλαβε τὰς μορφὰς ὡς καρυάτιδας.

τοῦ στήθους ἀριστερὰν χεῖρα στάχυς, εἰς τὴν ἐλαφρῶς καμπτομένην πρὸς τὰ κάτω δεξιὰν δρέπανον, τοῦ ὁποῖου ἡ αἰχμὴ ἐφάπτεται τοῦ δεξιοῦ ὤμου. Ἡ τῆς ἀριστερᾶς γωνίας κρατεῖ εἰς τὴν ἀριστερὰν χεῖρα, φερομένην πρὸ τοῦ στήθους, βότρυον σταφυλῆς. Τὰς ἀντιστοίχους γωνίας τῆς ὀπισθίας ὄψεως κοσμοῦν δένδρα συκῆς μὲ πυκνὸν φύλλωμα καὶ καρπούς. Τὰ δένδρα καταλαμβάνουν καὶ μέρος τῶν στενῶν πλευρῶν, εὐρίσκονται δηλ. τοποθετημένα διαγωνίως. Ἡ παρατήρησις αὕτη ἔχει σημασίαν, διότι ἀπο-



Εἰκ. 1. Κυρία ὄψις (Α) τῆς σαρκοφάγου τοῦ Μουσείου Ἰωαννίνων.

δεικνύει τὴν ἀρχικὴν τοποθέτησιν τῆς σαρκοφάγου ἐντὸς τοῦ ταφικοῦ κτηρίου, ἐν σχέσει πρὸς τὴν εἴσοδον αὐτοῦ, ὡς ἔδειξεν ὁ FR. EICHLER<sup>1</sup>, ὁ ὁποῖος διεπίστωσε τέσσαρας τρόπους διαθέσεως τῶν δένδρων ἐπὶ τῆς ὀπισθίας ὄψεως τῶν ἀττικῶν σαρκοφάγων. Ἡ ἡμετέρα ὑπάγεται εἰς τὸ σχῆμα IIIa τοῦ Eichler, κατὰ τὸ ὁποῖον ἡ κυρία ὄψις τῆς σαρκοφάγου εὐρίσκετο δεξιὰ τῆς εἰσόδου, ἔχουσα τὴν δεξιὰν γωνίαν ἔναντι αὐτῆς (εἰκ. 1).

Ἡ κορωνὶς τῶν τριῶν πλευρῶν κοσμεῖται διὰ λεσβίου κυματίου, ἰωνικοῦ κυματίου καὶ ἀστραγάλου. Εἰς τὸ ἀριστερὸν ἄκρον τῆς πλευρᾶς Γ ἡ ἐργασία τοῦ ἀστραγάλου ἀφῆθη ἡμιτελής, μὲ ἐμφανεῖς τὰς προπαρασκευαστικὰς ὁπὰς τοῦ τρυπάνου. Τὰ ἐξέχοντα βάρθρα φέρουν χαμηλὰ ἀνάγλυφα εἰκονίζοντα θηρία καὶ ζῶα. Ἐπὶ

<sup>1</sup> F. EICHLER, Fragmente attischer Sarkophage in Wien, *ÖJh.* 36 (1946) σ. 84.

τῆς πλευρᾶς Α ἀνὰ εἰς ἐλέφας ἐστραμμένοις πρὸς τὸ κέντρον<sup>1</sup>. Ἐπὶ τῆς πλευρᾶς Γ, δεξιᾶ, κύων θηρευτικὸς τρέχων πρὸς ἀριστερά, εἰς τὸ ἀριστερὸν βᾶθρον λαγὼς πρὸς ἀριστερά. Ἐπὶ τῆς πλευρᾶς Β, δεξιᾶ, ἄγριον ζῷον δυσδιάγνωστον πρὸς ἀριστερά (λύκος ἢ λύγξ;), ἐπὶ τοῦ ἐτέρου βᾶθρου δορκὰς πρὸς ἀριστερά, στρέφουσα ὀπίσω τὴν κεφαλὴν. Ἐπὶ τῆς ὀπισθίας ὄψεως, ἀνὰ μία λεοπάρδαλις (;) ἀντιμέτωπος τῆς ἐτέρας. Ἡ βᾶσις τῆς σαρκοφάγου ἐπὶ τῶν τριῶν πλευρῶν, Α, Β καὶ Γ, φέρει κόσμημα ἐπιμε-



Εἰκ. 2. Ἡ μαινὰς α, οἱ σάτυροι β (ἀριστερά) καὶ γ (δεξιᾶ) τῆς κυρίας ὄψεως τῆς σαρκοφάγου.

λῶς εἰργασμένοι καὶ ἀποτελούμενοι ἐκ δύο ἐπαλλήλων κυματίων, ἄνω ἐκ λεσβίου κυματίου ἀνεστραμμένου καὶ κάτω ἐκ διπλοῦ, ἡμικυκλικῆς τομῆς, πλοχμοῦ, ἐκκινουῦντος ἐκ τοῦ μέσου καὶ ἐλισσομένου ἐντεῦθεν ἀντιστρόφως πρὸς τὰ ἄκρα. Ἐπὶ τῆς ὀπισθίας πλευρᾶς τὰ κυμάτια τῆς κορωνίδος καὶ τῆς βᾶσεως εἶναι ἀδιακόσμητα.

Ἡ ἀμφικλινὴς στέγη καλύπτεται ὑπὸ ἑπτὰ σειρῶν ἀναγλύφων φολιδωτῶν κεράμων, δηλουμένης διὰ καθέτου ἀναγλύφου γραμμῆς τῆς ράχεως αὐτῶν. Τὸ ἀέτωμα εἶναι ὑψηλόν<sup>2</sup>. Τὰ σφζόμενα ἐν μέρει δύο πλάγια ἀκρωτήρια τοῦ δεξιοῦ ἀετώματος κοσμοῦνται μὲ ἐλαφρῶς ἀνάγλυφον βλαστόσπειραν. Ἡ ὀμφαλωτὴ φιάλη, εἰκονιζομένη κατὰ τὴν ἐσωτερικὴν τῆς ὄψιν, φέρει συμμετρικὸν πρόστυπον κόσμημα ἐκ φύλλων

<sup>1</sup> Ἐτερον παράδειγμα ἀττικῆς σαρκοφάγου μὲ παρᾶσαι ἐλέφαντος ἐπὶ τῶν γωνιαίων βᾶθρων τῆς πλευρᾶς Α: Μουσεῖον Βηρυτοῦ, Bull. du Musée de Beyrouth 8 (1946-48) πίν. I

<sup>2</sup> Πρβ. Ἐθν. Μουσείου Ἀθηνῶν ἀρ. 1186. ASR. III, 2, ἀρ. 216. Leningrad, ASR. II, ἀρ. 20. AL. MÜHNSAM, Attic Grave Reliefs from the Roman Period, Berytus X (1953) σ. 94.

ἀκάνθης διατεθειμένων ἀκτινοειδῶς πρὸς τὴν περιφέρειαν τοῦ χεῖλους. Τὸ τύμπανον τοῦ ἀριστεροῦ ἀετώματος ἔχει ἀνάγλυφον ἀσπιδοειδὲς σκεῦος, σύνθητες κόσμημα τοῦ ἀετώματος τῶν καλυμμάτων<sup>1</sup>.

Τὰ ἀνάγλυφα τῆς προσθίας ὄψεως Α (εἰκ. 1-4, πίν. 1, 1) εἰκονίζουσι διονυσιακὸν θίασον ἐκ τριῶν μαινάδων καὶ δύο σατύρων ὀρχουμένων, ἐν ὑψηλῷ ἀναγλύφῳ, ἀραιῶς καὶ συμμετρικῶς διατεταγμένων ἐπὶ τοῦ οὐδετέρου βάθους. Εἰς τὸ κέντρον μαινάς (α) κατευθυνομένη δεξιὰ, κλίνει τὸν κορμὸν πρὸς τὰ ὀπίσω, ἐνῶ συγχρόνως στρέφει αὐτὸν διαγωνίως πρὸς τὸ βάθος καὶ ὑψώνει τὴν κεφαλὴν ἐν ἐκστάσει. Εἶναι ἐνδεδυμένη ποδῆρη ἐξωσμένον χιτῶνα, πορπούμενον μόνον ἐπὶ τοῦ ἀριστεροῦ ὄμου, ἀπὸ τοῦ ὁποῦ καταπίπτει λοξῶς, ἀφήνων τὸ δεξιὸν μέρος τοῦ κορμοῦ γυμνόν. Ἡ μαινάς κρατεῖ διὰ τῆς φερομένης πρὸς τὰ ὀπίσω ἀριστερᾶς τὸ ἄκρον ἱματίου, τὸ δ' ἕτερον ἄκρον διὰ τῆς προτεταμένης δεξιᾶς χειρός, μὲ τὴν ὁποίαν κρατεῖ ὡσαύτως θύρσον. Τὸ ἱμάτιον ἐκτείνεται οὕτω πρὸ τοῦ σώματος μὲ παραλλήλους καὶ ἐλαφρῶς καμπύλας βαθείας πτυχώσεις. Ἡ μαινάς πατεῖ ἐπὶ τῶν δακτύλων τῶν ποδῶν, προβάλλουσα τὸν ἀριστερὸν μὲ ἐλαφρὰν στροφὴν τῆς δεξιᾶς κνήμης πρὸς τὴν πλευρὰν τοῦ θεατοῦ. Ὁ θύρσος κοσμεῖται διὰ ταινίας δεδεμένης εἰς ἄμμα, μέρος δὲ τοῦ στελέχους καλύπτει ἢ καταπίπτουσα παρυφὴ τοῦ ἱματίου.

Ὁ ἀριστερὰ τῆς μαινάδος νεαρὸς σάτυρος (β) ἀποτελεῖ ἀκριβῆ σχεδὸν ἐπανάληψιν ἐνὸς τῶν συνηθεσιτέρων τύπων τῶν νεοαττικῶν ἀναγλύφων. Μὲ τὸν κορμὸν ἐν στροφῇ τριῶν τετάρτων πρὸς τὸν θεατὴν, κλίνει τὸν κορμὸν πρὸς τὴν κεφαλὴν, πατεῖ ἐπὶ τοῦ δεξιοῦ ποδὸς ἐνῶ κάμπει τὸ ἀριστερὸν γόνυ κατ' ὀρθὴν γωνίαν καὶ φέρει τὴν κνήμην πρὸς τὰ ὀπίσω. Ἐπὶ τοῦ προτεταμένου ἀριστεροῦ βραχίονος ἀπλοῦται δορὰ πάνθηρος, ἡ ὁποία δένεται εἰς ἄμμα πρὸ τοῦ δεξιοῦ ὄμου. Ὁ δεξιὸς βραχίον ἐλλείπει, ἀλλ' ἐκ τῶν ἰχνῶν τῆς ἀποκρούσεως ἐπὶ τοῦ γλουτοῦ φαίνεται τὸ σημεῖον τῆς ἐπαφῆς τῆς χειρός του, δι' ἧς ἐκράτει ἴσως βραχὺν καλαύροπα (ὡς ὁ ἀριστερὰ τῆς μαινάδος α, σάτυρος, βλ. κατωτέρω). Ἀριστερὰ τοῦ γλουτοῦ, φαίνεται ἐπὶ τοῦ βάθους τὸ ἶχνος τοῦ ἐκκρουσθέντος ὀπισθίου σκέλους τῆς δορᾶς. Βραχεῖα θυσανωτὴ οὐρὰ χαρακτηρίζει τὴν φύσιν τοῦ εἰκονιζομένου. Μεταξὺ τῶν ποδῶν του, ὑπὸ τὴν ἀριστερὰν κνήμην εἰκονίζεται ἐν χαμηλῷ ἀναγλύφῳ λέων βαίνων πρὸς δεξιὰ, τοῦ ὁποῦ τὰ χαρακτηριστικὰ ἔχουν ἀποδοθῆ φυσιοκρατικῶς κατὰ τὸν τύπον τοῦ ἀφρικανικοῦ λέοντος, συνήθους εἰς τὰς παραστάσεις τῶν ρωμαϊκῶν χρόνων.

Ὁ ἀντιπὸς πρὸς τὴν μαινάδα α νεαρὸς σάτυρος (γ) εἰκονίζεται ἐν ζωηρῷ βηματισμῷ πρὸς ἀριστερά, προβάλλων τὸ δεξιὸν σκέλος, μὲ τὸν κορμὸν διαγωνίως ἐστραμμένον πρὸς τὸ βάθος καὶ ἐλαφρὰν πρὸς τὰ ὀπίσω κλίσιν. Ἀτενίζει τὴν μαινάδα α, ἐνῶ διὰ τῆς προτεταμένης ἀριστερᾶς ἐγγίζει τὴν κορυφὴν τοῦ θύρσου, τὸν ὁποῖον αὐτὴ κρατεῖ. Ὁ ἀριστερὸς βραχίον του καλύπτεται μὲ δορὰν πάνθηρος. Εἰς τὴν ἐλαφρῶς καμπτομένην ὀπισθεν δεξιάν, ἐφαπτομένην τοῦ γλουτοῦ, κρατεῖ βραχὺν καλαύροπα (pedum). Μεταξὺ τῆς δεξιᾶς κνήμης του καὶ τοῦ στελέχους τοῦ θύρσου τῆς μαινάδος α

<sup>1</sup> Ἐθν. Μουσείου ἀρ. 1181, Leningrad, ASR. II. ἀρ. 20, Βρετ. Μουσείου ἀρ. 958, JHS. 53 (1933) πίν. X.

εἰκονίζεται πάνθηρ ἐν χαμηλῷ ἀναγλύφῳ, καθήμενος πρὸς ἀριστερὰ καὶ ἀνυψῶν τὸ πρόσθιον ἀριστερὸν σκέλος, ἐνῶ στρέφει τὴν κεφαλὴν πρὸς τὸν σάτυρον γ (εἰκ. 2).

Αἱ εἰς τὰ ἄκρα εἰκονιζόμεναι μαινάδες ἀποτελοῦν ὡσαύτως μικρὰς παραλλαγὰς τῶν πλέον συνήθων τύπων τῶν νεοαττικῶν ἀναγλύφων. Ἀριστερά, τυμπανίστρια (δ), κατὰ δεξιὸν κρότιαφον, προβάλλουσα τὸν ἀριστερὸν πόδα ἐφ' οὗ στηρίζεται, φέρουσα ἑλαφρῶς πρὸς τὰ ὀπίσω τὴν δεξιὰν κνήμην καὶ μόνον διὰ τῶν δακτύλων τοῦ ποδὸς ἐγγί- ζουσα τὸ ἔδαφος. Κλίνει τὴν κεφαλὴν πρὸς τὰ ὀπίσω ἐν ἐκστάσει, κρατοῦσα τύμπανον πρὸ τοῦ στήθους δι' ἀμφοτέρων τῶν χειρῶν, τῶν ὁποίων ἡ ἀριστερὰ καλύ- πτεται ὑπὸ τῶν πτυχῶν τῆς παρυφῆς τοῦ χιτῶνός της. Ὁ σχιστὸς ἄζωστος χιτῶν κατέρχεται ὀπὸ τοῦ ἀριστεροῦ ὤμου καὶ πτυχοῦται πρὸς τὰ ὀπίσω ὡς ὑπὸ πνοῆς ἀνέμου, καταπίπτει δὲ ἐκατέρωθεν τοῦ κορμοῦ καταλείπων γυμνὸν τὸ πρὸς τὸν θεατὴν δεξιὸν μέ- ρος αὐτοῦ, ὡς καὶ τὸν ἀντίστοιχον μη- ρὸν καὶ τὴν κνήμην. Βαθεῖαι πτυχὰὶ ἀκολουθοῦν τὸ περίγραμμα τῆς μορ- φῆς μέχρι τοῦ ἔδαφους. Δὲν εἶναι εὐ- κρινὲς ἂν αἱ πρὸ τοῦ στήθους καὶ ὀπι- σθεν τῆς ράχως πτυχώσεις νοοῦνται ὡς ἀνήκουσαι εἰς ἰδιαιτέρον μικρὸν ἱμάτιον, τὸ ὁποῖον καλύπτει μόνον τὸν ὤμον (εἰκ. 3).



Εἰκ. 3. Ἡ μαινὰς δ τῆς κυρίας ὄψεως τῆς σαρκοφάγου.

Εἰς τὸ δεξιὸν ἄκρον μαινὰς (ε), ὀρχουμένη μὲ κατεύθυνσιν πρὸς τὸ κέντρον. Εἶναι ἐνδεδυμένη ποδήρη ἐξωσμένον χιτῶνα, ὁ ὁποῖος πορποῦται ἐπὶ τοῦ δε- ξιοῦ ὤμου κατερχόμενος λοξῶς πρὸ τοῦ στήθους καὶ ἀφήνων γυμνὸν τὸ πρὸς τὸν θεατὴν ἀριστερὸν μέρος τοῦ κορμοῦ καὶ τὸν βραχίονα. Ἡ μαινὰς στρέφει τὸν κορμὸν κατ' ὄψιν τριῶν τετάρτων πρὸς τὸν θεατὴν καὶ κλίνει ἑλαφρῶς τὴν κεφαλὴν πρὸς τὰ ἔμπρός. Διὰ τῆς καμπτομένης ὑπὲρ τὴν κεφαλὴν δεξιᾶς κρατεῖ ἱμάτιον, τὸ ὁποῖον, κολ- πούμενον πρὸς τὰ ὀπίσω καὶ συγκρατούμενον ἀφ' ἑτέρου διὰ τῆς φερομένης πρὸς τὰ ὀπίσω ἀριστερᾶς χειρός, σχηματίζει βαθεῖαι πτυχώσεις, αἱ ὁποῖαι προκαλοῦν ζωηρὰς φωτοσκιάσεις. Ἄλλαι, ἑλαφρῶς καμπύλαι καὶ βαθεῖαι πτυχώσεις τοῦ χιτῶνος, ἀκολου-θοῦν, πρὸς τὰ κάτω, τὸ περίγραμμα τοῦ σώματος, ἐνῶ διαφαίνονται, ὑπὸ τὸν διαφανῆ σχεδὸν χιτῶνα, ὁ ἀριστερὸς μηρὸς καὶ ἡ κνήμη (εἰκ. 4).

Περὶ τῆς σημασίας τῶν διονυσιακῶν παραστάσεων ἐπὶ τῶν ταφικῶν μνημείων πραγματευόμεθα κατωτέρω. Ἄλλ' ἄς ἴδωμεν πρῶτον εἰς ποῖα ἀνάλογα μνημεῖα ἀνευ- ρίσκονται οἱ νεοαττικοὶ τύποι τοῦ διονυσιακοῦ θιάσου, τοὺς ὁποίους περιεγράψαμεν.

Καὶ ἐνταῦθα, βεβαίως, προκύπτει τὸ ζήτημα, ποῖαι ἦσαν αἱ ἄμεσοι πηγαὶ ἐκ τῶν ὁποίων τὰ ἀττικά ἐργαστήρια ἠρύσθησαν τὰ πρότυπά των.

Τοῦ τύπου τῆς ἐν τῷ κέντρῳ μαινάδος α ὑπάρχουν ἐπὶ ἀττικῶν σαρκοφάγων δύο παραλλαγαί: 1) ἐπὶ ἀπομήματος ἐν Paestrina<sup>1</sup> 2) ἐν Μυστρᾷ (Μητροπόλις)<sup>2</sup>. Εἰς τὸ ἐν Paestrina ἀπότμημα ὁ τύπος εἶναι ἀπολύτως ὁμοιος ἀλλὰ κατ' ἀντίστροφον κατεύ-



Εἰκ. 4. Ἡ μαινὰς α, ὁ σάτυρος γ καὶ ἡ μαινὰς ε τῆς κυρίας ὄψεως τῆς σαρκοφάγου.

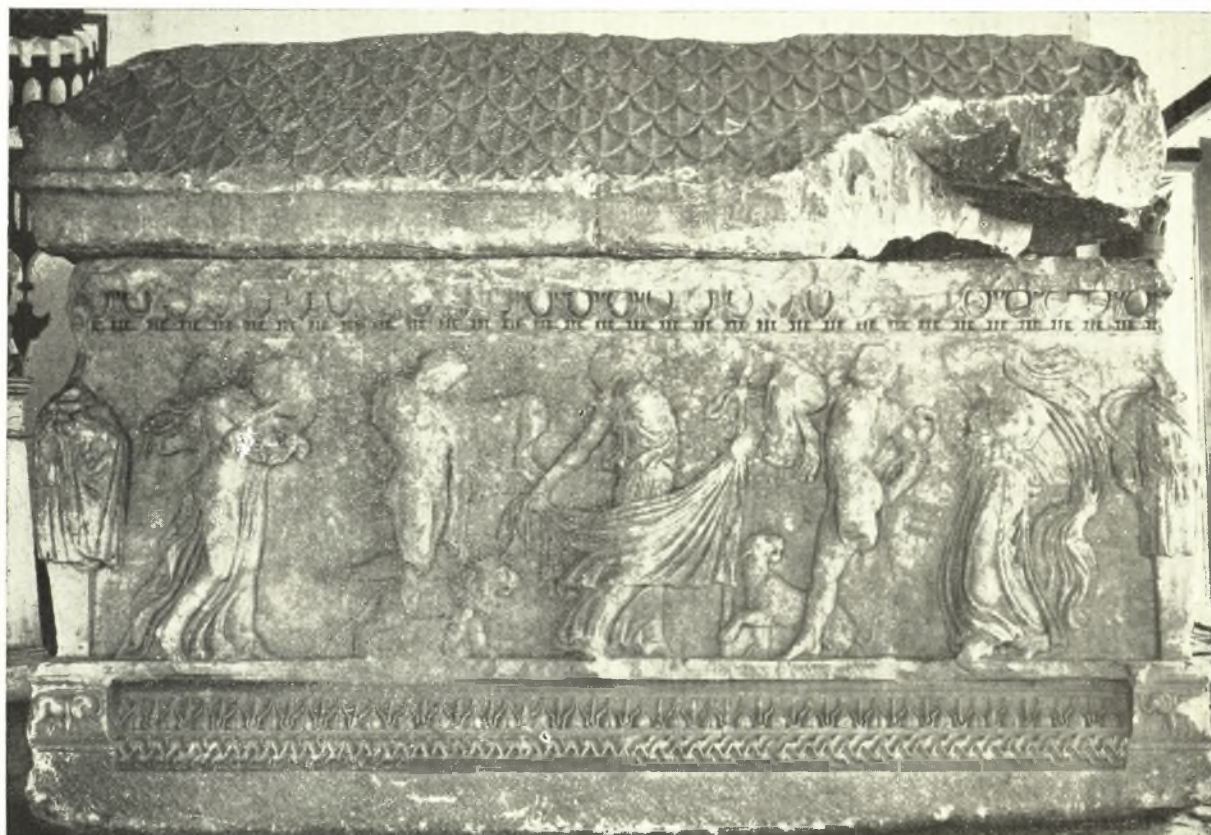
(Φωτογρ. Γερμαν. Ἀρχαιολογικοῦ Ἰνστιτούτου)

θυνσιν. Ὁ κορμὸς τῆς χορευτρίας εἶναι ἐστραμμένος διαγωνίως πρὸς τὸ βάθος κατ' ὄψιν τριῶν τετάρτων ἐκ τῶν νότων. Ἐπὶ τῆς σαρκοφάγου τοῦ Μυστρᾷ (πίν. 1, 2) ἡ χορεύτρια εἰκονίζεται μὲ τὸν κορμὸν κατ' ἐνώπιον, παραλλήλως πρὸς τὸ βάθος, προτείνουσα τὸν ἀριστερὸν βραχίονα, ἐνῶ φέρει τὸν δεξιὸν πρὸς τὰ ὀπίσω, δηλ. ἀντιθέτως πρὸς τὴν μαινάδα α τῆς ἡμετέρας σαρκοφάγου (πίν. 1, 1).

<sup>1</sup> F. MATZ. Die griech. Sark. mit bakchischen Darstellungen. Bericht VI. Kongress, Berlin 1940, σ. 502. Εὐχαριστῶ τὸν κ. F. Matz, ὁ ὁποῖος μοῦ ἀπέστειλε φωτογραφίαν (Γερμανικοῦ Ἀρχαιολογικοῦ Ἰν-

στιτούτου Ρώμης, 6479).

<sup>2</sup> Exped. scientifique de Morée, II πίν. 43, AM. II (1877), σ. 339, ἀρ. 226. M. BORDA, Atti della Reale Accad. d' Italia, IV, 3, 1943 σ. 65-79.



1. Κυρία ὄψις (Α) τῆς σαρκοφάγου τοῦ Μουσείου Ἰωαννίνων.  
Φωτογρ. Γερμαν. Ἀρχαιολογικῆ Ἰνστιτούτου



2. Κυρία ὄψις τῆς σαρκοφάγου τοῦ Μυστρά.



Ὁ τύπος συναντᾶται—σπανιώτερον ἀπὸ ἄλλους—ἐντὸς τοῦ κύκλου τῶν νεοαττικῶν ἀναγλύφων, εὐρισκόμενος καὶ ἐπὶ ἐκτύπων πηλίνων ἀγγείων<sup>1</sup>. Τὸν ἀνευρίσκομεν εἰς ἔργα τορευτικῆς ἑλληνιστικῶν χρόνων<sup>2</sup>, ἀλλ', ὡς καὶ οἱ ἄλλοι παρεμφερεῖς πρὸς αὐτόν, δύναται νὰ ἀναχθῆ εἰς τὸ τέλος τοῦ 5<sup>ου</sup> π.Χ. αἰῶνος<sup>3</sup>.

Ἀντίστοιχος ἀνδρικός τύπος (σάτυρος) πρὸς τὴν μαινάδα α εἶναι ὁ ὑπ' ἀριθ. 20 τοῦ HAUSER<sup>4</sup>.

Ὁ ἀριστερὰ τῆς μαινάδος σάτυρος β ἀποτελεῖ μικρὰν παραλλαγὴν τοῦ ὑπ' ἀριθ. 22 τύπου τοῦ Hauser. Ἐνταῦθα ἡ μικρὰ ἰδιοτυπία του ἔγκειται εἰς τὴν στάσιν τῆς ἀριστερᾶς κνήμης, καμπτομένης ἐντονώτερον πρὸς τὰ ὀπίσω. Παρὰ τοὺς πόδας του εἰκονίζεται λέων, ἐνῶ συνήθως πάνθηρ εἶναι ὁ σύνδοξός του<sup>5</sup>.

Ὁ δεξιὰ τῆς κεντρικῆς μαινάδος σάτυρος γ, βαίνων ζωηρῶς πρὸς ἀριστερά, εἶναι τύπος δημιουργηθεὶς πρὸς συμπλήρωσιν τῆς συμμετρικῆς συνθέσεως, οἷα ἡ εἰκονίζομένη ἐπὶ τῆς ἡμετέρας σαρκοφάγου (εἰκ. 2 καὶ 4).

Ἡ μαινὰς δ εἶναι παράδειγμα τῆς ὑπ' ἀριθ. 24 τοῦ HAUSER<sup>6</sup>. Ὁ τεχνίτης τῆς σαρκοφάγου δὲν ἐπαναλαμβάνει πιστῶς τὴν τυπικὴν σχηματοποίησιν τῶν πτυχῶν τοῦ κρασπέδου τοῦ χιτῶνος μεταξὺ τῶν ποδῶν τῆς μαινάδος, ἀλλ' ἀποδίδει τὴν πτύχωσιν φυσικώτερον, κατὰ τὸν τύπον τῆς μαινάδος α. Ἡ τυμπανίστρια τῆς σαρκοφάγου τοῦ Μυστρᾶ δεικνύει ὅπως διάφορον ἀντίληψιν πτυχολογίας. Τοῦναντίον, ὁ τύπος ἐπαναλαμβάνεται μετ' ἀκριβείας ἐπὶ τῆς διονυσιακῆς σαρκοφάγου τοῦ Μουσείου Κωνσταντινουπόλεως (ἐκ Βηρυτοῦ)<sup>7</sup>. Εἰς τὸν ἴδιον τύπον ὑπάγεται οὐσιαστικῶς καὶ ἡ μαινὰς ἡ ὁποία παίζει αὐλὸν<sup>8</sup> ἢ ἀπλῶς ὑψώνει τὸν ἀριστερὸν βραχίονα<sup>9</sup>. Ἡ τυμπανίστρια τοῦ ὑπ' ἀριθ. 24 τύπου τοῦ Hauser εὐρίσκεται καὶ ἐπὶ ἐκτύπων πηλίνων ἀγγείων<sup>10</sup>.

Ἡ μαινὰς ε ἀποτελεῖ παραλλαγὴν μιᾶς τῶν συνηθέστατα ἐπαναλαμβανομένων μορφῶν τῶν νεοαττικῶν ἀναγλύφων, τοῦ τύπου τῆς χιμαιροφόνου<sup>11</sup>. Ἐνταῦθα, ἡ μαι-

1 H. DRAGENDORFF - C. WATZINGER, *Arretinische Relief - Keramik, mit Beschreibung der Samml. in Tübingen* (1948) σ. 121, τύπος 4 a, πίν. 28, ἀρ. 432. C.V.A. New York, πίν. XLIV, 9. Τὴν σειρὰν τῶν νεοαττικῶν ἀναγλύφων ἐπὶ τῶν ὁποίων εἰκονίζεται ὁ τύπος βλ. ἐν DRAGENDORFF - WATZINGER, ἔ.ἀ. σ. 121.

2 Ἀργυροῦν κύπελλον τοῦ Vicarello, Rep. Rel. II, 301, 2. Περιγραμὸν κύπελλον Μουσείου Βερολίνου ἀρ. 4304, AA. 54 (1939) σ. 340 κ.ἐξ. εἰκ. 1 (O. DEUBNER).

3 Κατὰ τὸν F. MATZ, *Zum Arretiner Thiasos*, *Festschr. Oxé* (1938) σ. 24, οἱ νεοαττικοὶ τύποι τοὺς ὁποίους χρησιμοποιοῦν αἱ σαρκοφάγοι κατάγονται ἐκ τορευτικῶν ἔργων τῆς ὁψίμου κλασσικῆς ἐποχῆς.

4 F. HAUSER, *Die neuattischen Reliefs* (Stuttgart, 1889).

5 Σάτυρος ὁμοίωτος πρὸς τὸν ὑπ' ἀρ. 22 τοῦ HAUSER, συνοδευόμενος ὑπὸ θήλεος πάνθηρος, εἰκονίζεται καὶ ἐπὶ ἀποτμήματος ἀττικῆς σαρκοφάγου ἀνεκδότου τοῦ Μουσείου τῆς Σπάρτης. Τὸ ἀπότμημα, ἐκ πεντελησίου μαρμάρου, ἔχει ὑψ. 0,80, πλ. 0,57 μ. Ἀπολῆγει ἄνω εἰς ὑψηλὸν ἄβρακα, κοσμούμενον ὑπὸ σειρᾶς ἀκάνθης καὶ εἰς σκοτίαν μετ' ἐλαφρῶς ἐκτύ-

πων ὀρθῶν φύλλων ἀκάνθης, ἀστράγαλον καὶ τόρον. Τὸ βάθος τοῦ ἀναγλύφου πληροῦται διὰ κορμῶν, κληματιδῶν, φύλλων ἀμπέλου καὶ σταφυλῶν. Ὁ σάτυρος ἔχει ὀξεία ὄτα καὶ βραχεῖαν οὐράν.

6 F. HAUSER, ἔ.ἀ. σ. 18, ἀρ. 23, Μαδρίτης: EL. TORMO Y MONZO, *Catal., Museo del Prado* (1949) πίν. 15, ἀρ. 90.

7 G. MENDEL, *Catalogue des sculptures*, I, ἀριθ. 33, σ. 123.

8 Ἐθν. Μουσείου ἀρ. 1150, S. PAPASPYRIDIS, *Guide*, σ. 169. Πρβ. καὶ μαινάδα κρατοῦσαν κιθάραν εἰς τὴν ἀνυψουμένην ἀριστεράν, G. MENDEL, ἔ.ἀ. I, σελ. 119, ἀρ. 32.

9 F. MATZ ἐν *Festschr. für Aug. Oxé*, σ. 23, τύπος ἀριθ. 2. Τὴν ἐπιβίωσιν του δεικνύει ἀργυροῦν πινάκιον τοῦ 4<sup>ου</sup> μ.Χ. αἰῶνος τοῦ Βρετανικοῦ Μουσείου: T. DOHRN, *Spätantikes Silber aus Britannien*, D.M. II (1949) σ. 81, πίν. 14.

10 G. H. CHASE, *The Loeb Collection of Arretine Pottery*, πίν. IX, 9, DRAGENDORFF - WATZINGER, ἔ.ἀ. σ. 122, ἀρ. 3, πίν. 28, 234.

11 HAUSER ἀρ. 25. Τὸ κυριώτερον παράδειγμα τοῦ

νάς ἀντὶ θύματος καὶ ἐγχειριδίου κρατεῖ δι' ἀμφοτέρων τῶν χειρῶν τὸ ζωηρῶς κολπούμενον πρὸς τὰ ὀπίσω ἰμάτιον. Ὅμοια παραλλαγή δὲν εἶναι ἀσυνήθης ἐπὶ μνημείων<sup>1</sup>. Πιστὴ ἀπόδοσις τοῦ τύπου τῆς χιμαιροφόνου παρίσταται ἐπὶ τῆς προσθίας πλευρᾶς τῆς ἀττικῆς διονυσιακῆς σαρκοφάγου ἐκ Βηρυτοῦ (Μουσείου Κωνσταντινουπόλεως)<sup>2</sup>.

Ἐπὶ τῆς ἀριστερᾶς σιενῆς πλευρᾶς Γ (πίν. 2, 2) ἡ παράστασις συνάπτεται πρὸς τὴν ἀνωτέρω περιγραφείσαν: εἰκονίζεται σύμπλεγμα μαινάδος καὶ σατύρου, τῆς μαινάδος ἀποτελούσης παραλλαγὴν, κατ' ἀντίστροφον κατεύθυνσιν, τῆς τυμπανιστρίας δ τῆς προσθίας πλευρᾶς. Ἡ ἀποκεκρουμένη κεφαλὴ τῆς ἔκλινε πρὸς τὰ ὀπίσω ἐν ἑκστάσει. Εἶναι ἐνδεδυμένη μακρὸν σχιστὸν χιτῶνα, ὁ ὁποῖος ἀφήνει τὸ πρὸς τὸν θεατὴν ἐστραμμένον ἀριστερὸν ἦμισυ τοῦ σώματος ἀκάλυπτον. Ὁ χιτῶν κολποῦται κάτω τῆς ἀριστερᾶς μασχάλης καί, περιβάλλων τὸν ὄμων, κατέρχεται μεταξὺ τῶν σκελῶν μέχρι τοῦ ἐδάφους εἰς βαθείας κυματοειδεῖς πτυχᾶς, καλύπτων τὸ προβαλλόμενον δεξιὸν σκέλος. Ἡ ἐτέρα παρυφὴ καταλίπτει ἀπὸ τοῦ δεξιοῦ ὄμου καὶ παρακολουθεῖ τὸ περίγραμμα τῶν νῶτων τοῦ γυμνοῦ σώματος μέχρι τῆς πτέρνης τοῦ ἀριστεροῦ ποδός, ὁ ὁποῖος πατεῖ ἐπὶ τῶν δακτύλων.

Ὁ σάτυρος εἰκονίζεται δεξιὰ τῆς μαινάδος κατ' ἐνώπιον, μὲ ἐλαφρὰν κλίσιν τοῦ κορμοῦ πρὸς τὰ δεξιὰ. Στηρίζεται ἐπὶ τοῦ προβαλλομένου καὶ καμπτομένου ἀριστεροῦ σκέλους, ἐνῶ τὸ δεξιὸν ἀκολουθεῖ τὴν κλίσιν τοῦ κορμοῦ, διασταυρούμενον πρὸς τὴν δεξιὰν κνήμην τῆς μαινάδος καὶ καλυπτόμενον ὑπὸ τοῦ χιτῶνος αὐτῆς, ἀπὸ τοῦ γόνατος καὶ κάτω. Ὁ σάτυρος ἐκτείνει τὸν δεξιὸν βραχίονα ὀριζοντίως, ὀπισθεν τῆς κεφαλῆς τῆς τυμπανιστρίας. Ἡ ἄκρα χεὶρ αὐτοῦ φαίνεται μεταξὺ τοῦ τυμπάνου καὶ τοῦ ἀποκεκρουμένου προσώπου τῆς μαινάδος, μὲ διεστῶτας τοὺς δακτύλους ἀπὸ τοῦ ἀντιχειρός. Δορὰ πάνθηρος, ἐρριμμένη ἐπὶ τοῦ δεξιοῦ βραχίονος, καλύπτει τὰ νῶτα τοῦ σατύρου, ὁ ὁποῖος κρατεῖ ἐν τῶν ὀπισθίων σκελῶν αὐτῆς διὰ τῆς ἀριστερᾶς τοῦ χειρός. Τὸ ἀποκεκρουμένον πρόσωπόν του ἔστρεφε πρὸς τὰ ἀριστερά, δηλ. πρὸς τὸ μέρος τῆς μαινάδος.

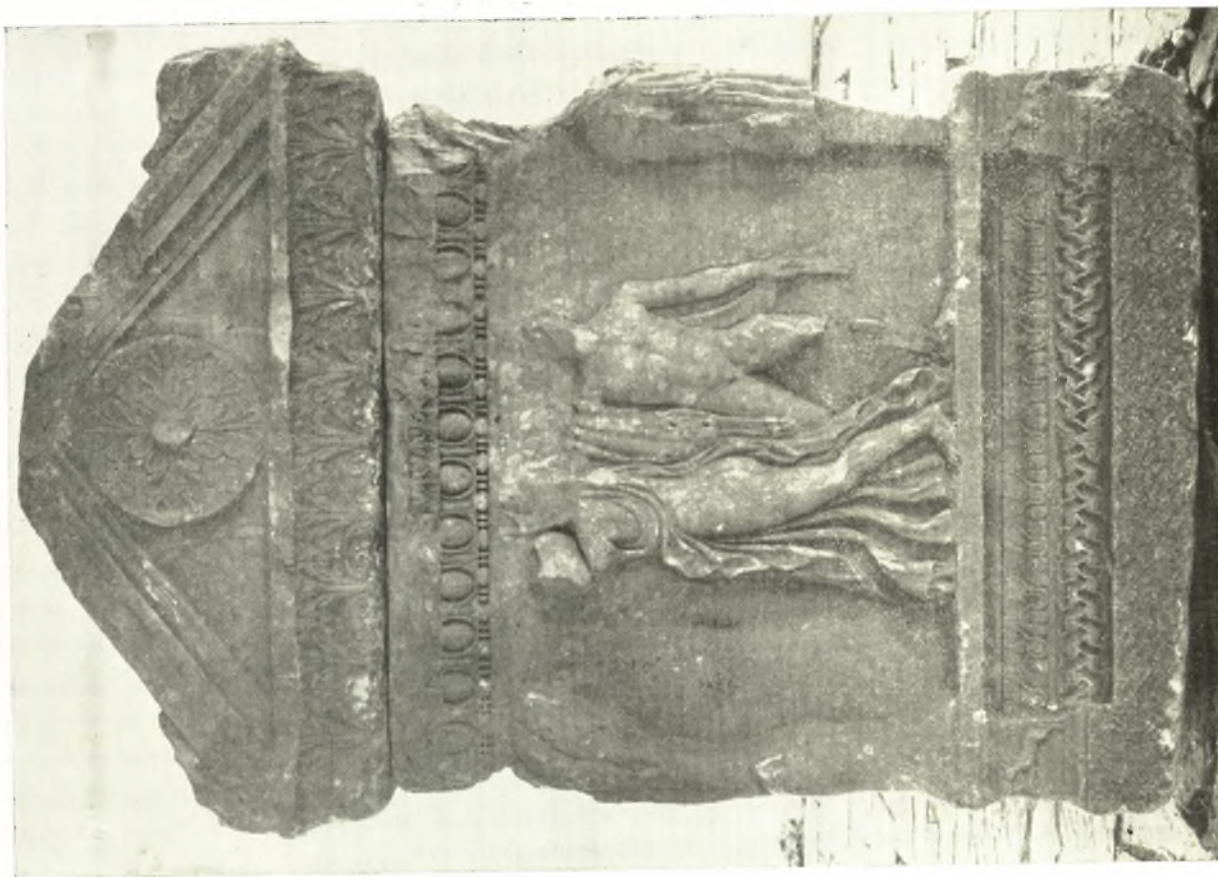
Ἡ τυμπανιστρία τοῦ συμπλέγματος εἶναι συνήθης τύπος τῶν νεοαττικῶν ἀνα-

τύπου εἶναι τὸ ἀνάγλυφον τοῦ Μουσείου Conservatori τῆς Ρώμης, F. WINTER, Über ein Vorbild neuattischer Reliefs, 50. Berl. W. - Progr. (1890) πίν. I, H. STUART JONES, The Sculptures of the Palazzo dei Conservatori, σ. 155, ἀρ. 2, πίν. 55. Ἡ χιμαιροφόνος καὶ ἄλλαι μαινάδες, ὡς αἱ εἰκονιζόμεναι ἐπὶ τοῦ κυκλικοῦ βωμοῦ Lansdowne (G. E. RIZZO, Thiasos, σ. 20 κ.ἐξ., εἰκ. 10, 11, 13), συχνὰ ἀντιγραφεῖσαι κατὰ τὴν ρωμαιοκρατίαν, ἐδημιουργήθησαν περὶ τὸ τέλος τοῦ 5ου π.Χ. αἰῶνος ὑπὸ μεγάλου Ἀθηναίου πλάστου. Ὁ E. LANGLOTZ, Alkamenes - Probleme, 108. Berl. W. - Progr. (1925) ὑποθέτει ὅτι ἴσως ἐκόσμουσαν κυκλικὴν βάσιν χορηγικοῦ μνημείου εἰς τὸ τέμενος τοῦ Διονύσου Ἐλευθερέως. Εἰς τὴν ἐπιχειρηθεῖσαν ἀνασκαφὴν τοῦ συνόλου ἐπὶ τῇ βάσει τῶν νεοαττικῶν τύπων HAUSER ἀρ. 25-32 (πρβ. G. RICHTER, AJA. 40 [1936] σ. 11 κ.ἐ. καὶ G. CAPUTO, Bassorilievo con tanza delle

menadi, Roma 1948), ὀρθὴν ἀντίρρησην προέβαλεν ὁ WATZINGER (ἔ.ἀ. σ. 73, σημ. 1), διότι ὁ ὑπ' ἀριθ. 30 τύπος τοῦ HAUSER εἶναι νεώτερος ὡς πρὸς τὴν διάθεσιν τοῦ ἐνδύματος καὶ τὴν τεχνοτροπίαν. Ὡσαύτως αἱ παραλλαγαὶ τοῦ ἰδίου τύπου, ὑπ' ἀρ. 29 καὶ 32. Ἐπομένως ἡ σύνθεσις τῶν ὀκτῶ μαινάδων δὲν δύναται νὰ ἀναχθῆ εἰς τὸ πρότυπον τοῦ 5ου π.Χ. αἰῶνος, ἀλλ' εἶναι δημιουργηματα τῶν νεοαττικῶν ἐργαστηρίων.

1 Ἐπὶ ἀναγλύφου μαρμαρίνου νεοαττικοῦ κρατήρος τῆς Πίζης (Campo - Santo), HAUSER σ. 15, ἀρ. 17, RR. III, 108, 2-3. Πρβ. καὶ μαρμάρινα ἀγγεῖα ἐκ Mahdia, MERLIN - POINSOT, Cratères et Candélabres de Mahdia, πίν. 22 b καὶ 30. Ὁ τύπος τῆς ἡμετέρας σαρκοφάγου προῆλθεν ἴσως ἐκ συμφοροῦ μετὰ τοῦ ὑπ' ἀρ. 26 τοῦ HAUSER (G. E. RIZZO, ἔ.ἀ. σ. 5, εἰκ. 2).

2 Πρβ. ἀνωτέρω σελ. 21 ὑποσημ. 7.



2. Ἀριστερή πλευρά (Γ) τῆς σαρκοφάγου τοῦ Μουσείου Ἰωαννίνων.  
Φωτογραφία Γερμαν. Ἀρχαιολογικοῦ Ἰνστιτούτου



1. Δεξιὰ πλευρά (Β) τῆς σαρκοφάγου τοῦ Μουσείου Ἰωαννίνων.

γλύφων καὶ εἶναι πιθανὸν ὅτι κατάγεται, ὡς καὶ οἱ ἄλλοι τοῦ διονυσιακοῦ θιάσου, ἐκ προτύπων τῆς ὀψίμου κλασσικῆς ἐποχῆς<sup>1</sup>. Ἡ σύνθεσις εἰς σύμπλεγμα μετὰ τοῦ σατύρου ἴσως δὲν εἶναι πρωιμότερα τοῦ 2<sup>ου</sup> μ.Χ. αἰῶνος<sup>2</sup>. Τὸ σύμπλεγμα ἀνευρίσκομεν συχνὰ ἐπὶ ἀττικῶν διονυσιακῶν σαρκοφάγων, ὡς τῆς ἐκ Θεσσαλονίκης τοῦ Μουσείου Κωνσταντινουπόλεως<sup>3</sup>, ἐπὶ ἀποτιμήματος σαρκοφάγου ἐκ Πατρῶν τοῦ Ἐθν. Μουσείου Ἀθηνῶν ἀρ. 1150<sup>4</sup> καὶ ἐπὶ τῆς ἀριστερᾶς στενῆς πλευρᾶς τῆς ἐκ Βηρυτοῦ σαρκοφάγου τοῦ Μουσείου Κωνσταντινουπόλεως<sup>5</sup>. Ἀλλὰ καὶ ἐπὶ ρωμαϊκῶν σαρκοφάγων δὲν εἶναι ἀσύνηθες<sup>6</sup>. Ἀνευρίσκεται ἐπίσης, περιοπτον σχεδόν, ἐπὶ μνημείων θεωρηθέντων κακῶς ὡς ποδῶν τραπέζης, πράγματι ἐπιταφίου χρήσεως. Τοιαῦτα ἦσαν γνωστὰ κυρίως δύο: Ἐθν. Μουσείου ἀρ. 2703<sup>7</sup> καὶ Βιέννης<sup>8</sup>. Ὑπάρχει καὶ τρίτον ὅμοιον περιοπτον σύμπλεγμα, εἰς τὸ Μουσεῖον Θεσσαλονίκης<sup>9</sup>.

Ἐπὶ τῆς δεξιᾶς στενῆς πλευρᾶς Β τῆς σαρκοφάγου (πίν. 2, 4) τὸ θέμα ἀλλάσσει: νεαρὸς σάτυρος ἐπιχειρεῖ νὰ ἀπογυμνώσῃ νύμφην ἢ ὁποῖα ἀμύνεται. Ὁ ἀριστερὰ τῆς νύμφης σάτυρος προβάλλει ζωηρῶς τὸ δεξιὸν σκέλος, στρέφων διαγωνίως, πρὸς τὸ βάθος, τὸν ἐκ τῶν ὀπισθεν ὀρώμενον κορμόν του. Διὰ τῆς ἀποκεκρουμένης δεξιᾶς, ὡς φαίνεται ἐκ τῶν ἰχνῶν ἐπὶ τῆς ἐπιφανείας τοῦ βάθους, ἔσυρε τὸ ἄκρον τοῦ ἱματίου τῆς νύμφης. Αὕτη εἰκονίζεται κατ' ἐνώπιον. Τὸ πρόσωπόν της εἶναι ἐντελῶς ἀποκεκρουμένον. Μόνον δύο πλόκαμοι τῆς κόμης σφίζονται, πρὸ τῶν ὤμων. Ὁ κορμὸς τῆς ἀπογυμνοῦται μέχρι τοῦ ὑπογαστρίου, ἀλλ' ἡ νύμφη ἀμυνομένη συγκρατεῖ τὸ κολπούμενον περὶ τὴν ὀσφὺν ἱμάτιον διὰ τῆς ἀριστερᾶς χειρὸς, ἐνῶ ἐκτείνει τὴν δεξιάν πρὸς τὸ σημεῖον ἐκ τοῦ ὁποίου ἔσυρε αὐτὸ ὁ σάτυρος, πρὸς ἀπόκρουσίν του. Πατεῖ μὲ τὸν ἀριστερὸν πόδα, ἐνῶ τὸ ἄνετον δεξιὸν σκέλος κάμπτεται ἐλαφρῶς, στηριζόμενον ἐπὶ τῶν δακτύλων. Τὸ ἱμάτιον σχηματίζει περὶ τὸν δεξιὸν μηρὸν καὶ περὶ τὴν κνήμην πτυχάς, ἄλλας δέ, κυματοειδεῖς, ἢ παρυφὴ αὐτοῦ, ἢ ὁποῖα καταπίπτει μεταξὺ τῶν σκελῶν, καλύπτουσα τὸ ἀριστερὸν μέχρι τῆς πτέρυγης.

Ἡ μορφή τοῦ σατύρου ἐπαναλαμβάνει, ἐν ἀναγλύφῳ, πλαστικὸν ἔργον τὸ ὁποῖον ὁ W. KLEIN συνεδύασε πρὸς καθημένην νύμφην καὶ ἐσχημάτισε τὸ γνωστὸν σύμπλεγμα «πρόσκλησις πρὸς ὄρχησιν»<sup>10</sup>.

Τὸ θέμα τοῦ σατύρου ἐπιχειροῦντος νὰ ἀπογυμνώσῃ νύμφην εἶναι γνωστὸν ἀπὸ ἔργα τορευτικῆς τοῦ 4<sup>ου</sup> π.Χ. αἰῶνος, ὡς διδάσκει χαλκοῦν κορινθιακὸν κάτοπτρον τοῦ Βρετ. Μουσείου<sup>11</sup>. Ἀλλ' ἡ σύνθεσις τοῦ ἡμετέρου ἀναγλύφου ἀνήκει προφανῶς εἰς τὴν

1 W. ZÜCHNER, Der Berliner Mänadenkrater (98. Berl. Winck.-Progr. 1938), πίν. 1 καὶ 6. Ὁ κρατὴρ χρονολογεῖται εἰς τοὺς περὶ τὸ 400 π.Χ. χρόνους.

2 Ἀλλ' ὑπάρχουν παρεμφερῆ συμπλέγματα ἑλληνιστικῶν χρόνων: F. MATZ, Festschr. Oxé, σ. 24.

3 G. MENDEL I, σ. 119 ἀρ. 32 (366).

4 Πρβ. ἀνωτέρω σ. 21 ὑπόσημ. 8.

5 Πρβ. ἀνωτέρω σ. 21 ὑπόσημ. 7.

6 RR. III, 109, 1-3. C. ROBERT, Arch. Hermeneutik, σ. 311, ἐξ., RR. II, 62, 2.

7 I. N. ΣΒΟΡΩΝΟΥ, Τὸ ἐν Ἀθήναις Ἐθν. Μουσεῖον, πίν. 174.

8 VON SACKEN, Die ant. Skulpturen des k. k. Münz- und Antiken Kabinetts, πίν. II, πρβ. V. SCHÖNBECK, RM. 51 (1936) σ. 332.

9 Τὸ γλυπτὸν εἶναι ἀδημοσίευτον.

10 W. KLEIN, Zeitschr. für bild. Kunst, 20 (1909) σ. 101, εἰκ. 110. M. BIBBER, The Sculpture of the Hellenistic Age, New York 1955, σ. 139, εἰκ. 562-564.

11 W. ZÜCHNER, Griechische Klappspiegel, 14. Ergänzungsheft, JdI. 1942, πίν. 23.

ἐποχὴν τοῦ ἑλληνιστικοῦ «Ροκοκό», ὡς δεικνύει ἄποσπασματικὸν σύμπλεγμα εὑρεθὲν κατὰ τὴν ἀνασκαφὴν τοῦ Ἰδρύματος τῶν Ποσειδωνιαστῶν τῆς Βηρυτοῦ ἐν Δήλῳ<sup>1</sup>.

Ἐπὶ τῆς ὀπισθίας πλευρᾶς Δ (εἰκ. 5) δύο γρῦπες ἀντιποιοὶ ἐκατέρωθεν φλογοφόρου θυμιατηρίου, ὑψοῦντες τὸ πρόσθιον σκέλος ἀντιστοίχως, τὸ ἀριστερὸν καὶ τὸ δεξιόν. Ἔχουν κεφαλὰς ἀειτῶν, ὠτα ὀρθά, ὄξυκόρυφα, τράχηλον ἀκανθωτόν. Παρὰ τὴν ἀδρο-



Εἰκ. 5. Ὅπισθία πλευρά (Δ) τῆς σαρκοφάγου.

Φωτογρ. Γερμαν. Ἀρχαιολογικοῦ Ἰνστιτούτου

μερῆ ἐργασίαν— ἢ κάτω ὄψις τῶν σκελῶν εἶναι ἀνεπεξέργαστος— ἐν τούτοις αἱ λεπτομέρειαι εἰς τὰς κεφαλὰς καὶ τὰς πτέρυγας ἔχουν ἀποδοθῆ πλαστικῶς· αἱ πτέρυγες εἰκονίζονται ἢ μία ὑπεράνω τῆς ἄλλης καὶ διαιροῦνται εἰς δύο ζώνας: τῆς παρὰ τὸ σῶμα πληρουμένης διὰ γλωσσοειδῶν πτίλων, καὶ τῆς ζώνης τῶν ἄκρων ἀποτελουμένης ἐκ παραλλήλων καμπυλουμένων κατὰ τὸ πέρασ μακρῶν πτερῶν. Εἰς τὰ σώματα τῶν γρῦπῶν τὰ ὀστά τῶν πλευρῶν, οἱ μῦς καὶ αἱ ἀνατομικαὶ λεπτομέρειαι τῶν σκελῶν καὶ λεοντοποδῶν ἔχουν ἀποδοθῆ ἐπιμελῶς. Τὸ θυμιατήριον ἀποτελεῖται ἐξ ὀρθογωνίου βάσεως στηριζομένης ἐπὶ λεοντοποδῶν καὶ διακεκοσμημένης δι' ἀναγλύφων ροδάκων. Τὸ ἄνω μέρος σχηματίζεται ἐκ δύο ἐπαλλήλων καλαθοειδῶν κιονοκράνων, τὰ ὅποια

<sup>1</sup> CH. PICARD, Delos VI, σ. 124-125, εἰκ. 102 (τὴν σχέσιν τοῦ ἡμετέρου ἀναγλύφου πρὸς τὸ ἑλλειπές

τοῦτο σύμπλεγμα μοῦ ὑπέδειξε φιλοφρόνως ὁ Καθηγητῆς κ. Ν. Κοντολέων).

κοσμοῦνται δι' ἑλαφρῶς ἀναγλύφων λογχοειδῶν φύλλων. Ἐπὶ τῆς ἐπιφανείας τοῦ ἄβρακος φλόξ ἀναγλύφως δεδηλωμένη. Ὁ τύπος τοῦ θυμιατηρίου<sup>1</sup> εἶναι ὁ τῆς σαρκοφάγου τοῦ Μυστρᾶ. Μὲ ραδιώτερον στέλεχος, ἀλλ' ὁμοίου τύπου, εἶναι καὶ τὸ θυμιατήριον ἐπὶ τῆς σαρκοφάγου τοῦ Βρετ. Μουσείου ἀρ. 957 (ἐκ Ξάνθου Λυκίας)<sup>2</sup>.

Ἡ ἐραλδικὴ σύνθεσις δύο ἀντωπῶν γρυπῶν ἐκατέρωθεν λουτροφόρου, θυμιατηρίου ἢ φλογοφόρου κιονίσκου, συναντᾶται εἰς πολλὰ παραδείγματα σαρκοφάγων ἀττικῶν τοῦ 2<sup>ου</sup> καὶ 3<sup>ου</sup> μ.Χ. αἰῶνος, κατέχουσα τὴν ὀπισθίαν πλευρὰν αὐτῶν<sup>3</sup>.

\* \* \*

Ἡ σαρκοφάγος, διακρινομένη διὰ τὴν ἐπιμελῆ ἐργασίαν τῶν ἀναγλύφων τῆς, ἀποτελεῖ πολύτιμον μνημεῖον τῆς ἀττικῆς πλαστικῆς τῶν ρωμαϊκῶν χρόνων. Ἀλλὰ καὶ διὰ τὸ θέμα τῶν παραστάσεων εἶναι αὕτη σημαντικὸν τεκμήριον, ὁμοῦ μετὰ τῶν ἄλλων σφροζομένων ὁμοειδῶν σαρκοφάγων, τοῦ συμβολισμοῦ καὶ τῶν θρησκευτικῶν ἀντιλήψεων περὶ τῆς μετὰ θάνατον ζωῆς, αἱ ὁποῖαι ἐπεκράτησαν κατὰ τοὺς αὐτοκρατορικοὺς ρωμαϊκοὺς χρόνους. Σημαντικαὶ ἦσαν αἱ περὶ ἀθανασίας δοξασίαι τῆς διονυσιακῆς λατρείας, τῶν ὁποίων τεκμήρια ἀποτελοῦν αἱ τόσον συχνὰ ἀπαντῶσαι διονυσιακαὶ παραστάσεις ἐπὶ τῶν ἐπιταφίων μνημείων. Κατὰ τὰς βακχικὰς τελετὰς οἱ μύσται ἐμιμοῦντο τοὺς ὀργιαστικοὺς χοροὺς καὶ τὴν ἐκστατικὴν μέθην τῶν μαινάδων καὶ τῶν σατύρων τοῦ μύθου. Λίαν διδακτικὸν ἐπὶ τοῦ προκειμένου εἶναι γνωστὸν χωρίον τοῦ ΛΟΥΚΙΑΝΟΥ, εἰς τὸ ὁποῖον γίνεται συχνὰ παραπομπὴ ὑπὸ τῶν ἐρευνητῶν<sup>4</sup>. Ἐπιστεύετο ὅτι ἡ μετοχὴ εἰς τὰ διονυσιακὰ μυστήρια ἐπετύγγανε τὴν ἀπορρόφησιν τῆς ψυχῆς τοῦ πιστοῦ ὑπὸ τῆς θεότητος, ὅτι δηλ. ὁ πιστὸς μετεῖχε τῆς ἀθανασίας τοῦ Διονύσου καὶ ἀνεγεννᾶτο μετὰ θάνατον, ὡς ἀνεγεννήθη καὶ ὁ θεός<sup>5</sup>. Ὁ μεμνημένος ἐπίστευεν εἰς τὴν μετὰ θάνατον συνέχισιν τῶν βακχικῶν ὀργίων, ἐπίστευε δηλ. ὅτι ἐγένετο δεκτὸς ὑπὸ τῶν μυστῶν εἰς τὰ Ἠλύσια πεδία καὶ μετεῖχε καὶ ἐκεῖ τῶν τελετῶν καὶ μιᾶς αἰωνίου εὐδαιμονίας.

Κατὰ ταῦτα, αἱ παραστάσεις τῶν σαρκοφάγων εἰκονίζουσι συμβολικῶς τὰ τελούμενα ὑπὸ τῶν θιασωτῶν εἰς τὴν πέραν τοῦ τάφου ζωὴν. Τοιοῦτοτρόπως ἐξηγεῖται ἡ

1 Διὰ τὸ σχῆμα τῶν θυμιατηρίων, ἡ διατριβὴ τοῦ K. WIGAND, *Thymiateria*, *Bonner Jahrbücher*, 1912, σ. 72 κ.έ. παραμένει πάντοτε χρήσιμος.

2 JHS. 53 (1933) πίν. XI (G. RODENWALDT).

3 Κατὰ χρονολογικὴν σειρὰν: 1) Ἐθν. Μουσείου 1187 (Ἐρωτιδεῖς) J. M. C. ΤΟΥΝΒΕΕ, *The Hadrianic School*, πίν. LII, 2. 2) Ἐθν. Μουσείου ἀρ. 1182 (Ἄθλοι Ἡρακλέους) ASR. III, 1, ἀρ. 99. 3) Κων/πόλεως (διονυσιακὴ) MENDEL I, σ. 119 ἀρ. 32. 4) Μυστρᾶ (διονυσιακὴ). 5) Δελφῶν, ASR. III, 3, ἀρ. 433. 6) Ἐθν. Μουσείου ἀρ. 1185, *Arch. Zeitung* 1869, πίν. 20. 7) Ἐλευσίνος (θήρα καλυδωνίου κάπρου) ἀνέκδοτος. 8) Βρετ. Μουσείου ἀρ. 957 (μάχη πεζῶν καὶ ἰππέων) JHS. 53 (1933) πίν. XI. 9) Leningrad (μάχη) JHS. 53 (1933) πίν. XII, 4. 10) Μουσείου Θεσσαλονίκης (Ἀμαζονομαχία) ἀνέκδ., πρβ R. REDLICH, *Die Amazonensarko-*

*phage des 2. und 3. Jahrhunderts n. Chr.* (Berlin 1942) πίν. 10a.

4 ΛΟΥΚΙΑΝΟΥ, περὶ Ὀρχήσεως, 79: Ἡ μὲν γε Βακχικὴ ὄρχησις ἐν Ἰωνίᾳ μάλιστα καὶ ἐν Πόντῳ σπουδαζομένη, καίτοι σατυρικὴ οὖσα, οὕτω χειρίζεται τοὺς ἀνθρώπους τοὺς ἐκεῖ, ὥστε κατὰ τὸν τεταγμένον ἑκαστοῦ καιρὸν ἀπάντων ἐπιλαθόμενοι τῶν ἄλλων κάθηται δι' ἡμέρας πᾶνας καὶ κορυβανίας καὶ σατύρους καὶ βουκόλους ὀρῶντες καὶ ὀρχοῦνται γε ταῦτα οἱ εὐγενέστατοι καὶ πρωτεύοντες ἐν ἑκάστη τῶν πόλεων οὐχ ὅπως αἰδοῦμενοι, ἀλλὰ καὶ μέγα φρονοῦντες ἐπὶ τῷ πράγματι μᾶλλον ἢ περ' ἐπ' εὐγενείας καὶ λειτουργίας καὶ ἀξιώμασι προγονικοῖς.

5 M. P. NILSSON, *Geschichte der griechischen Religion II* σ. 349 (*Handbuch der Altertumswissenschaft V, 2*, München 1950).

παρουσία τοῦ διονυσιακοῦ θιάσου, τῶν σατύρων καὶ τῶν μαινάδων ἐπὶ τῶν σαρκοφάγων καὶ ἄλλων ἐπιταφίων μνημείων<sup>1</sup>.

Θρησκευτικὴν ἔννοιαν ἢ συμβολισμόν τῆς μετὰ θάνατον ὑπάρξεως ἐνέχουν καὶ τὰ ἄλλα ἀνάγλυφα τῆς ἡμετέρας σαρκοφάγου, ὡς οἱ γρυῖπες τῆς ὀπισθίας πλευρᾶς, αἱ γωνιαῖαι μορφαὶ καὶ ἀκόμη τὰ ἐπὶ τῶν ἐξεχόντων βάθρων εἰκονιζόμενα ἄγρια ζῷα. Ἡ ἐρμηνεία τῶν ἀκεφάλων, δυστυχῶς, ἐρμῶν παρουσιάζει πολλὰ προβλήματα, ἀλλὰ τὰ σύμβολα, τὰ ὁποῖα κρατοῦν αἱ μορφαί, εἶναι δυνατὸν νὰ διαφωτίσουν τὴν ἔρευναν. Ἀμφότεραι εἶναι καθ' ὅμοιον τρόπον ἐνδεδυμένοι, ἀναμφιβόλως δὲ ἀποτελοῦν ἀπλὴν ἐπανάληψιν τοῦ αὐτοῦ τύπου. Τοῦτο καταδεικνύεται καὶ εἰς ἄλλας περιπτώσεις διὰ τῆς ἐπαναλήψεως, ἐν τῇ ἰδίᾳ θέσει, παραστάσεως τοῦ φρυγικοῦ θεοῦ Ἄττιδος, ἐπὶ ἄττικῆς σαρκοφάγου τοῦ Μουσείου τῆς Βηρυτοῦ<sup>2</sup> καὶ ἐκ πολλῶν παραδειγμάτων ἐρμῶν Ἡρακλέους εἰς τὰς γωνίας ἄττικῶν σαρκοφάγων<sup>3</sup>.

Ἡ τῆς ἀριστερᾶς γωνίας μορφή, ὡς εἵπομεν, κρατεῖ βότριν σταφυλῆς, ἢ τῆς δεξιᾶς στάχυς καὶ δρέπανον. Εἶναι γνωστὸν ὅτι ὁ Διόνυσος εἰς τὴν Φρυγίαν ἐλατρεύθη ὡς ὁ ὑπέρτατος θεός, ὁ θεὸς τῆς εὐφορίας. Τὸ αὐτὸ ἴσχυσε διὰ τὸν Σαβάζιον, ἄλλην μορφήν τοῦ ἰδίου Διονύσου. Ὁ F. CUMONT ὑπέδειξε μνημεῖα φρυγικὰ εἰκονίζοντα παρὰ τὸ πλευρὸν τοῦ Ἡλίου τὸν Σαβάζιον, ὡς προστάτην τῆς ἀμπέλου καὶ τῆς καλλιεργείας τῶν ἀγρῶν, καὶ κρατοῦντα βότριν καὶ στάχυς<sup>4</sup>. Θὰ ἦτο βεβαίως τολμηρὸν ἐκ μόνης τῆς ἐνδείξεως ταύτης νὰ ἐρμηνεύσωμεν τοὺς ἐρμᾶς τῆς ἡμετέρας σαρκοφάγου ὡς ἀπεικονίσεις τοῦ Σαβαζίου, ἀλλ' ἡ ἐπίδρασις τοῦ λατρευτικοῦ χαρακτήρος τοῦ Διονύσου τῆς Ἀνατολῆς εἶναι ἐνιαῦθα λίαν πιθανή. Ἴσως λοιπὸν οἱ ἐρμαῖ εἶναι εἰκόνες τοῦ Διονύσου, μὲ τὸν χαρακτηριστικὸν μάλιστα γυναικεῖον χιτῶνα, ἀνάλογοι πρὸς τὸν ἐπαναλαμβανόμενον τύπον τοῦ Ἄττιδος ἢ τοὺς ἐρμᾶς τοῦ Ἡρακλέους.

Ὡς πρὸς τὴν παράστασιν τῶν γρυπῶν τῆς ὀπισθίας πλευρᾶς παρατηροῦμεν, ὅτι ἡ προσήλωσις εἰς τὸ θέμα τοῦτο τῆς διακοσμῆσεως καθ' ὅλην σχεδὸν τὴν διάρκειαν τῆς παραγωγικῆς δραστηριότητος τῶν ἄττικῶν ἐργαστηρίων ἐνισχύει τὴν ἐρμηνείαν τῆς συμβολικῆς χρήσεως τοῦ θέματος, ἐκ παραλλήλου πρὸς τὴν παράστασιν τῶν σφιγγῶν. Οἱ γρυῖπες ἐσυμβόλιζον τὴν ἀποθέωσιν, σύροντες πρὸς τὸν οὐρανὸν τὸ ἄρμα τοῦ νεκροῦ, ὁ ὁποῖος ὡσαύτως παριστάνετο φερόμενος ὑπὸ γρυπὸς ὡς ἀναβάτης<sup>5</sup>.

Περὶ τῶν παραστάσεων ἀγρίων ζῴων ἐπὶ τῶν γωνιαίων βάθρων πιστεύομεν, ὅτι συμβολίζουν σκηναὶς θήρας. Εἶναι γνωστὸν ὅτι σκηναὶ θήρας εἰκονίζονται συχνὰ ἐπὶ

<sup>1</sup> Πρβ. ἐν τέλει OTTO WALTER ἐν Α.Ε. 1953-1954 (Εἰς μνήμην Γ. Π. ΟΙΚΟΝΟΜΟΥ) τ. I, σ. 81.

<sup>2</sup> Bull. du Musée de Beyrouth VIII (1946-1948) πίν. I.

<sup>3</sup> Aquileia (σαρκοφ. Ἐρώτων) J. M. C. ΤΟΥΝΒΕΕ, ἔ.ἀ. πίν. LIV, 3. Βεγγάζης, Africa Italiana III (1930) σ. 110, εἰκ. 3 (Ἐρωτες) καὶ σ. 109, εἰκ. 2 (Ἀμαζονομαχία). Lounge MA 2435 (Ἀμαζονομαχία, ἐκ Κυρήνης.) A. HERON DE VILLEFOSSE, Musée africain du Lounge, πίν. II. Δελφῶν ASR. III, 3 ἀρ. 433 (ὀπισθία πλευρά), Lounge ἀρ. 2119 (Ἀμαζονομαχία, ὀπισθία πλευρά) ASR. II, ἀρ. 69.

<sup>4</sup> F. CUMONT, Les religions orientales dans le paganisme romain, ἔκδ. 4η (1929), σ. 304, σημ. 3.

<sup>5</sup> G. RODENWALDT ἐν JHS 53 (1933) σ. 189 σημ. 24 (παραπέμπει εἰς ἄρθρον τοῦ G. A. S. SNIJDER ἐν Raccolta in onore F. Ramorino, σ. 264 κ.ἐξ.). Πρβ. ἐν τέλει G. M. A. HANFMANN, The Season Sarkophagus in Dumbarton Oaks (1951), τ. II, σ. 6, σημ. 16. Ἀνάγλυφα (Stuckreliefs) τοῦ τάφου τῶν Οὐαλερίων εἰς τὴν Via Latina ἐν Ρώμῃ εἰκονίζουσι τὸν νεκρὸν μεταφερόμενον ὑπὸ γρυπός: Memoirs Amer. Acad. Rom, 4 (1924) σ. 69 κ.ἐξ., πίν. 20-24.

ἐπιταφίων μνημείων τῆς ρωμαϊκῆς ἐποχῆς. Καὶ αὐταὶ εἶναι ἐνδεικτικαὶ τῶν θρησκευτικῶν δοξασιῶν περὶ ἀθανασίας καὶ συμβολίζουν τὴν πέραν τοῦ τάφου ζωὴν, κατὰ τὴν ὁποίαν ἐπιστεύετο ὅτι συνεχίζοντο αἱ ἡρωϊκαὶ πράξεις, ἀλλὰ καὶ αἱ εὐχάριστοι ἐνασχολήσεις τοῦ ἐπὶ γῆς βίου<sup>1</sup>. Ἔχουν λοιπὸν ληφθῆ προφανῶς αἱ παραστάσεις ἀγρίων ζώων τῶν γωνιαίων βάθρων τῆς σαρκοφάγου ἐκ τοῦ κύκλου τῶν σκηνῶν αὐτῶν<sup>2</sup>. Ἐν τούτοις οἱ ἐλέφαντες, οἱ ὅποιοι εἰκονίζονται ἐπὶ τῆς προσθίας ὄψεως (εἰκ. 6), εἶναι πιθανὸν ὅτι ἔχουν ἰδιαίτερον σχέσιν πρὸς τὴν διονυσιακὴν λατρείαν καὶ τὸν χαρακτήρα τῆς σαρκοφάγου, διότι ὁ ἐλέφας συνδέεται μετὰ τοῦ μύθου τοῦ Διονύσου τελέσαντος, ὡς γνωστὸν, θριαμβευτικὴν πομπὴν κατὰ τὴν ἐπαινοδὸν του ἐκ τῶν Ἰνδιῶν, συνοδεῖα ἐλεφάντων<sup>3</sup>. Ἀλλὰ καὶ εἰς τὴν μακροβιότητα τοῦ ἐλεφάντος ὀφείλεται ἐπίσης ἡ χρησιμοποίησίς του ὡς συμβόλου αἰωνιότητος ἐπὶ τῶν ἐπιταφίων μνημείων<sup>4</sup>.



Εἰκ. 6. Ἀνάγλυφον τοῦ ἀριστεροῦ γωνιαίου βάθρου τῆς κυρίας ὄψεως.

\*  
\* \*

Διὰ τὸν τεχνολογικὸν καθορισμὸν τῆς σαρκοφάγου καὶ τὴν χρονολόγησίν της δέον νὰ ἐξετασθῆ τὸ ζήτημα τῆς θέσεώς της μετὰ τῶν ἄττικῶν διονυσιακῶν σαρκοφάγων. Αὗται διεκρίθησαν ἐν γενικαῖς γραμμαῖς εἰς δύο ομάδας: 1) τὴν ἀρχαιότεραν Α, εἰς τὴν ὁποίαν ἀνήκουν αἱ χρησιμοποιουμένους τύπους τῶν νεοαττικῶν ἀναγλύφων, ἐπομένως καὶ ἡ σαρκοφάγος τῶν Ἰωαννίνων 2) τὴν νεωτέραν ομάδα Β, τῆς ὁποίας τὰ θέματα, οἱ τύποι καὶ αἱ συνθέσεις ἐμπνέονται ἐξ ἑλληνιστικῶν προτύπων<sup>5</sup>.

Ἡ ὁμάς Α περιλαμβάνει ἄττικὰς σαρκοφάγους, αἱ ὁποῖαι δύναται νὰ καταλεχθῶν μετὰ τῶν ἀρχαιότερων καθ' ὄλου τῶν ἀττικῶν ἐργαστηρίων τοῦ 2<sup>ου</sup> μ.Χ. αἰῶνος. Οὕτω, ἡ ἐκ Θεσσαλονίκης σαρκοφάγος τοῦ Μουσείου Κωνσταντινουπόλεως, ἀρ. 366<sup>6</sup>, δύναται νὰ παραβληθῆ, ὡς πρὸς τὴν τεχνοτροπίαν τοῦ χαμηλοῦ ἀναγλύφου, μετὰ τὴν σαρκοφάγον Ἐρωτιδέων τοῦ Ἐθν. Μουσείου Ἀθηνῶν ἀρ. 1181<sup>7</sup>, τυπικὸν παράδειγμα τῆς «Ἀδριανείου Σχολῆς». Ἀμφότεραι ἔχουν εἰς τὴν βάσιν τὴν ἰδίαν μορφήν τῆς ὀριζοντίου γιρλάνδας φύλλων δρυὸς καὶ ἡ σφίγξ, ἡ ὁποία κοσμεῖ τὴν δεξιὰν στενὴν πλευρὰν

1 F. CUMONT, *Recherches sur le symbolisme funéraire* (1942) σ. 439, JACQUES AYMARD, *Essai sur les chasses romaines* (1951 σ. 514). Διάφορον πὼς ἐρμηνείαν δίδει ὁ A. D. NOCK, *Sarcophagi und Symbolism*, AJA. 50 (1946) σ. 141.

2 Εἰς μεταγενεστέρως ἀττικὰς σαρκοφάγους τὰ ἐξέχοντα βάθρα κοσμοῦνται διὰ συμπλεγμάτων δύο ζώων, θηρίου καὶ κυνὸς κτλ.

3 Ἀναγραφή τῶν σχετικῶν παραστάσεων ἐπὶ ρω-

μαϊκῶν σαρκοφάγων ὑπὸ H. GRAEVEN ἐν J.d.I. 15 (1900) σ. 217.

4 K. LEHMANN - E. C. OLSEN, *Dionysiac Sarcophagi in Baltimore*, σ. 28, ὑπόσημ. 50.

5 F. MATZ ἐν Bericht über den VI. Kongress für Arch. (1941) σ. 502 - 503.

6 G. MENDEL, *Catalogue I*, σ. 119, ἀρ. 32.

7 J. M. C. ΤΟΥΝΒΕΕ, ἑ.ά. πίν. LII, 3 (a - b).



ἀμφοτέρων, εἶναι τοῦ αὐτοῦ τύπου, πλαστικὸν ἔργον καλῆς ἐκτελέσεως. Αἱ δύο σαρκοφάγοι ἐξῆλθον ἴσως ἐκ τοῦ αὐτοῦ ἐργαστηρίου, ἔχουν πάντως χρονολογικὴν συνάφειαν, ἀνήκουσαι εἰς τοὺς τελευταίους χρόνους τοῦ Ἀδριανοῦ ἢ τοὺς ἀμέσως μετ' αὐτόν<sup>1</sup>. Ἄλλ' ἂν συγκρίνωμεν τὴν ἡμετέραν σαρκοφάγον πρὸς τὴν τοῦ Μουσείου Κωνσταντινουπόλεως ἀρ. 366, παρατηροῦμεν σημαντικὴν διαφορὰν τεχνοτροπίας: ἐπὶ τῆς ἡμετέρας σαρκοφάγου εἶναι πολὺ ὑψηλότερον τὸ ἀνάγλυφον τῶν μορφῶν, τὸ ὁποῖον ἐντέμνεται βαθέως ὥστε αἱ κνήμαι καὶ οἱ βραχίονες ἀποβαίνουν περίοπτοι<sup>2</sup>. Αἱ πτυχώσεις τῶν ἐνδυμάτων προσφέρουν ἐντονωτέρας φωτοσκιάσεις εἰς τὸν ὀφθαλμόν.

Ὡς πρὸς τὴν σύνταξιν τῶν νεοαττικῶν τύπων τῆς πλευρᾶς Α, αὕτη ἐνθυμίζει τὴν σαρκοφάγον τοῦ Μυστρᾶ. Ἐν τούτοις, παρὰ τὴν φθορὰν τῶν ἀναγλύφων, δύναται τις νὰ διαπιστώσῃ τὴν διάφορον ἀντίληψιν ὡς πρὸς τὴν παράστασιν τῶν μορφῶν καὶ τὴν πτυχολογίαν τῶν ἐνδυμάτων.

Ἡ σαρκοφάγος, εἰς ἣν ἀνήκε τὸ ἀπότμημα ἐν Palestrina, θὰ ἦτο ἐκ τῶν πρωϊμωτέρων, ἔνεκα τοῦ τύπου τῆς καρνάτιδος καὶ τοῦ κλασικίζοντος κοσμήματος ἐξ ἀνθεμίων, εἰς τὴν βᾶσιν.

Τὰ ἀνάγλυφα τῆς ἡμετέρας σαρκοφάγου, παραβαλλόμενα πρὸς τὰ ἀνωτέρω, δεικνύουν σαφέστερον τὴν τάσιν, χαρακτηριστικὴν τῆς ἐποχῆς τῶν Ἀντωνίνων, πρὸς τὴν περίοπτον παράστασιν τῶν μορφῶν. Ἐντονωτέρα εἶναι καὶ ἡ στροφὴ καὶ ἡ λοξὴ θέσις τῶν κορμῶν πρὸς τὸ βάθος. Χαρακτηριστικαὶ εἶναι ἐπίσης αἱ πτυχώσεις τῶν ἱματίων ἐξ ὑφάσματος πυκνοῦ καὶ αἱ ἐντεῦθεν προκαλούμεναι ἰσχυραὶ σκιάσεις. Κατὰ ταῦτα νομίζομεν ὅτι ἡ σαρκοφάγος δύναται νὰ τοποθετηθῇ εἰς χρόνους κατὰ τι μεταγενεστέρους τῶν ἄλλων, πρὸς τὰς ὁποίας παρεβλήθη καὶ αἱ ὁποῖαι ἀνήκουν εἰς τὸ πρῶτον ἡμισυ τοῦ 2<sup>ου</sup> μ.Χ. αἰῶνος.

Ἡ πλαστικὴ ἀξία τοῦ ἔργου εἶναι φανερὰ καὶ ἐκ τῶν ἀπεικονίσεων, παρὰ τὴν κακὴν γενικῶς κατάστασιν εἰς τὴν ὁποίαν ἔφθασε τοῦτο μέχρις ἡμῶν.

Ἡ χρησιμοποίησις νεοαττικῶν τύπων συνεχίζεται καὶ κατὰ τὸ δεύτερον ἡμισυ τοῦ 2<sup>ου</sup> μ.Χ. αἰῶνος. Παράδειγμα ἡ σαρκοφάγος τοῦ Ἐθν. Μουσείου ἀρ. 1185, ἡ φέρουσα τὴν ἐπιγραφὴν *Μάγνος Ἐρυσάδης*, χρονολογουμένη δι' ἱστορικοὺς λόγους εἰς τὸ τρίτον περίπου τέταρτον τοῦ αἰῶνος<sup>3</sup>, καὶ ἄλλο, ἀνέκδοτον ἀπότμημα τοῦ Μουσείου τῆς Σπάρτης, τοῦ ὁποίου ἡ διακόσμησις τῆς κορωνίδος διὰ φυτικῆς σπείρας καὶ φύλλων ἀκάνθης προαγγέλλει τὴν τεχνοτροπίαν τῶν ἀττικῶν σαρκοφάγων τῶν ἀρχῶν τοῦ 3<sup>ου</sup> μ.Χ. αἰῶνος.

Οἱ δύο ἀντωποὶ γρῦπες τῆς ὀπισθίας ὄψεως εἶναι θέμα ἀρκούντως σύνηθες, τὸ ὁποῖον προσφέρει ἰκανὸν ὑλικὸν πρὸς σύγκρισιν καὶ δύναται ὡσαύτως νὰ συντελέσῃ εἰς τὴν χρονολογικὴν κατάταξιν τῶν μνημείων<sup>4</sup>. Ἐν γενικαῖς γραμμαῖς ὁ τύπος τῶν γρῦπῶν τῶν πρωϊμῶν ἀττικῶν σαρκοφάγων δύναται νὰ παραβληθῇ πρὸς τοὺς γρῦπας

<sup>1</sup> Διὰ τὴν χρονολόγησιν τῆς σαρκοφάγου τοῦ Ἐθνικοῦ Μουσείου 1181, ἐν συναφείᾳ πρὸς τὴν σαρκοφάγον κωμᾶζόντων παιδῶν τῆς Σπάρτης (TOD - WACE, A Catalogue of the Sparta Museum, σ. 164, ἀρ. 307) πρβ. J. M. C. ΤΟΥΝΒΕΕ, σ. 226.

<sup>2</sup> Τοῦτο προῦκάλει τὴν ἀπότμησιν τῶν ὀλογλύφως εἰργασμένων ἄκρων.

<sup>3</sup> J. M. C. ΤΟΥΝΒΕΕ, σ. 221, πίν. LI, 1.

<sup>4</sup> Πρβ. ἀνωτέρω σ. 25, ὑποσ. 3.

τοὺς εἰκονιζομένους ἐπὶ τῆς ζωφόρου τοῦ ναοῦ τῆς Φαυστείνης ἐν Ρώμῃ<sup>1</sup>. Οἱ γρῦπες τῆς ἡμετέρας σαρκοφάγου, συγκρινόμενοι πρὸς ἐκείνους τῶν προείμων σαρκοφάγων, παρουσιάζουν ἰδιοτυπίας εἰς τὸ σχῆμα τῶν πτερῶν, τὰ ὅποια καμπυλοῦνται κατὰ τὸ πέρασ, εἰς τὰς λεπτομερείας τῆς δηλώσεως τῶν πτίλων καὶ τὸν ἐλιγμὸν τῆς οὐρᾶς<sup>2</sup>.

Τὸ πρόβλημα τῆς χρονολογικῆς κατατάξεως τῶν ἀττικῶν διονυσιακῶν σαρκοφάγων συνάπτεται στενῶς πρὸς τὸ πρόβλημα τῆς γενικῆς ταξινομήσεως τῶν ἀττικῶν σαρκοφάγων τῆς ρωμαιοκρατίας, ἀνεξαρτήτως τοῦ εἰκονιζομένου θέματος. Εἰς τὴν χρονολόγησιν τῆς σαρκοφάγου τῶν Ἰωαννίνων συμβάλλει καὶ ἡ ἐξέτασις τοῦ τύπου καὶ τῆς μορφῆς τῶν ἀρχιτεκτονικῶν καὶ διακοσμητικῶν στοιχείων, ἐν παραβολῇ πρὸς ἀττικὰς σαρκοφάγους, τῶν ὁποίων ἡ χρονολόγησις, δι' ἐξωτερικοὺς ἢ ἄλλους ἀποχρῶντας λόγους, ἔχει καθορισθῆ μετὰ σχετικῆς ἀκριβείας.

Ἐνδιαφέρον παρουσιάζει ἡ παρατήρησις τοῦ τρόπου τῆς ἐργασίας εἰς τὸ κόσμημα τῆς κορωνίδος. Λέσβιον κυμάτιον, ἰωνικὸν κυμάτιον καὶ ἀστράγαλον εὐρίσκομεν εἰς ἀττικὰς σαρκοφάγους τῆς πρώιμου ἐποχῆς τῶν Ἀντωνίνων:

Ἐθν. Μουσείου ἀρ. 1181 (ἐρωτιδεῖς) J. M. C. TOYNBEE, *The Hadrianic School* πίν. LII, 3

Ἐθν. Μουσείου ἀρ. 1183 (ἐρωτιδεῖς) J. M. C. TOYNBEE, ἔ.ἀ. LIII, 3

Ἐθν. Μουσείου ἀρ. 1186 (θήρα καλυδωνίου Κάπρου) ASR. III, 2 ἀρ. 216.

Εἰς τὰ παραδείγματα ταῦτα τὸ ἰωνικὸν κυμάτιον πλησιάζει πρὸς τὸν τύπον τοῦ 4<sup>ου</sup> π.Χ. αἰῶνος. Ἔχει τὸ χαρακτηριστικὸν γνώρισμα ὅτι τὸ μεταξὺ τῶν φύλλων εἶναι ἐλαφρῶς ἀνάγλυφον καὶ λογχοειδὲς τὴν μορφήν. Ἡ κλασσικὴ αὐτὴ μορφή ἐμφανίζεται ἐκ νέου μετὰ τὴν ἐποχὴν τῶν Φλαυίων καὶ ὀφείλεται εἰς τὴν ἀναγέννησιν τοῦ κλασσικισμοῦ κατὰ τὸν 2<sup>ον</sup> αἰῶνα.

Ἐντελῶς διάφορον τεχνοτροπίαν τοῦ κοσμήματος συναντῶμεν εἰς σειρὰν ὄλην ἀττικῶν σαρκοφάγων, ἐκ τῶν ὁποίων ἀναγράφομεν παραδείγματά τινα:

Βρεταν. Μουσείου ἀρ. 2296 (Ἀχιλλεύς) ASR. III, 2 ἀρ. 23.

Μουσείου Κωνσταντινουπόλεως (Ἰππόλυτος) ASR. III, 2 ἀρ. 144.

Μουσείου Κωνσταντινουπόλεως (τμήμα, Ἀμαζονομαχία) ASR. II, ἀρ. 74.

Δελφῶν (δυσσερμήνευτος παράστασις) ASR. III, 3 ἀρ. 433.

Μουσείου Θεσσαλονίκης (Ἀμαζονομαχία) BCH. 63 (1939) πίν. 64, AA. 55 (1940) σ. 266, εἰκ. 74.

Εἰς τὰς σαρκοφάγους αὐτὰς τὸ περίγραμμα τῶν φύλλων τοῦ ἰωνικοῦ κυματίου ἐντέμνεται βαθῶς, τὸ ἐνδιάμεσον φύλλον λαμβάνει τὸ σχῆμα *αἰχμῆς βέλους*. Ἡ διὰ τρυπάνου ἐκβάθυσσις καθιστᾷ τὰς φωτοσκιάσεις τοῦ κοσμήματος ζωηράς. Ἡ σαρκοφάγος τοῦ Βρετ. Μουσείου τίθεται χρονολογικῶς εἰς τοὺς μετὰ τὰ μέσα τοῦ 2<sup>ου</sup> μ.Χ. αἰῶνα χρόνους<sup>3</sup>,

1 F. MATZ, *Gnomon* 21 (1949) σ. 16-17.

2 Πρὸβ. γρῦπας εἰκονιζομένους ὑπὲρ τὰ στέμματα τῆς πλευρᾶς Δ τῶν σαρκοφάγων: 1) ASR. III, 2, ἀρ. 144 (Ἰππόλυτος) καὶ 2) Louvre ἀρ. 2119, ASR. II, ἀρ. 69 (Ἀμαζονομαχία). Περὶ τῆς εἰκονογραφικῆς συνθέσεως

τῆς σαρκοφάγου τοῦ Ἰππολύτου πρὸβ. E. BIELEFELD, *Ein römische Relief in Weimar*, JdI. 69 (1954) σ. 118 κ.ἑξ.

3 «Middle Antonine», J. DONALD YOUNG, *AJA.* 26 (1922) σ. 444 σημ. 1. Περὶ τοῦ τύπου τοῦ ἰωνικοῦ

ή σαρκοφάγος Ἴππολύτου τοῦ Μουσείου Κωνσταντινουπόλεως, εἰς τὴν ἰδίαν περίπου ἐποχὴν<sup>1</sup>, τὸ τμήμα Ἀμαζονομαχίας τοῦ ἰδίου Μουσείου μετὰ τῆς σαρκοφάγου τῶν Δελφῶν περὶ τὸ 180-190 μ.Χ.<sup>2</sup>, τέλος ἡ σαρκοφάγος τοῦ Μουσείου τῆς Θεσσαλονίκης τοποθετεῖται ὀρθῶς ὑπὸ τοῦ R. REDLICH εἰς τὴν καμπὴν τοῦ 2<sup>ου</sup> πρὸς τὸν 3<sup>ον</sup> μ.Χ. αἰῶνα<sup>3</sup>. Αἱ σαρκοφάγοι λοιπόν, αἱ ὅποια διακρίνονται διὰ τῆς νέας τεχνοτροπίας τοῦ κοσμήματος τῆς κορωνίδος, χρονολογοῦνται ἀπὸ τοῦ 150 μ.Χ. καὶ ἔξῃς. Ἡ νέα μορφή τοῦ ἰωνικοῦ κύματιοῦ σημειώνει καμπὴν πρὸς νέαν φάσιν εἰς τὴν ἐξέλιξιν τῆς διακοσμήσεως τῶν ἀττικῶν σαρκοφάγων. Εἶναι ἀνάγκη νὰ σημειωθῇ ὅτι ἡ τεχνοτροπικὴ ἐξέλιξις τῶν τεκτονικῶν κοσμημάτων εἰς τὰς σαρκοφάγους βαίνει μὲν παραλλή-



Εἰκ. 7. Κυμάτια τῆς κορωνίδος τῆς ἀριστερᾶς πλευρᾶς (Γ).



Εἰκ. 8. Κυμάτια τῆς κορωνίδος τῆς δεξιᾶς πλευρᾶς (Β).

λως πρὸς ἐκείνην τῶν ἀναλόγων κοσμημάτων τῆς ἀρχιτεκτονικῆς, ἀλλ' ἔνεκα τῆς συντηρητικότητος τῶν ἀττικῶν ἐργαστηρίων ἡ ἐξέλιξις ἐνταῦθα ἀκολουθεῖ τὸν ἰδικόν της δρόμον, αἱ μορφαὶ μεταβάλλονται βραδύτερον. Ὅθεν παραβολὴ πρὸς τὰ κοσμήματα χρονολογηθέντων οἰκοδομημάτων τοῦ 2<sup>ου</sup> μ.Χ. αἰῶνος δὲν δύναται νὰ καταλήξῃ εἰς σαφῆ συμπεράσματα<sup>4</sup>.

Εἰς τὴν σαρκοφάγον τῶν Ἰωαννίνων ἐπὶ μὲν τῆς Α καὶ τῆς Β πλευρᾶς παρατηρεῖται ἡ νεωτέρα τεχνοτροπία (εἰκ. 8), ἐνῶ ἐπὶ τῆς Γ τὸ κυμάτιον εἶναι ἀρκετὰ ἐπιπεδόγλυφον καὶ τὸ ἐνδιάμεσον φύλλον λογχοειδές (εἰκ. 7). Ἡ πλευρὰ αὕτη δύναται νὰ χαρακτηρισθῇ ὡς ἡ σχετικῶς παρημελημένη, ἀφοῦ ὁ ἀστράγαλος τῆς κορωνίδος, εἰς τὸ ἀριστερὸν ἄκρον, ἔχει μείνει ἡμιτελής (πρβλ. ἀνωτέρω σελ. 16). Ὡς γνωστόν, εἰς ἀττικὰς σαρκοφάγους τῆς ρωμαιοκρατίας, κατὰ κανόνα, οἱ νεωτερισμοὶ ἐφαρμόζονται ἐπὶ τῆς κυρίας ὄψεως καὶ συνήθως ἐπὶ τῆς μιᾶς τῶν πλαγίων πλευρῶν, ἐνῶ ἐπὶ τῆς ἐτέρας, σχετικῶς

κυματίου: E. WEIGAND, JdI. 29 (1914) σ. 77 κ.ἑξ. J. DONALD YOUNG, The Art Bulletin, 13 (1931) σ. 158.

<sup>1</sup> Ἐνεκα τῆς στενῆς σχέσεως, ὡς πρὸς τὸν διάκοσμον τῆς πλευρᾶς Δ, πρὸς τὴν χρονολογουμένην σαρκοφάγον ASR. II, ἀρ. 69 πρβ. W. ALTMANN, Architektur und Ornam. der ant. Sarkophage, σ. 89.

<sup>2</sup> R. REDLICH, Die Amazonensarkophage des 2. und 3. Jahrhunderts n. Chr. (Berlin 1942) σ. 51-52.

<sup>3</sup> R. REDLICH, ἑ.ἀ. σ. 64, πίν. 4.

<sup>4</sup> D. E. STRONG, Late Hadrianic Architectural Ornament in Rome, PBSR. 21 (1953) σ. 118 κ.ἑξ. Πρβ. ἀνωτέρω σελ. 29 σημ. 3.

παρημελημένης, καὶ τῆς ὀπισθίας πλευρᾶς, χρησιμοποιοῦνται παλαιότερα θέματα καὶ τεχνοτροπία. Ἄλλ' ἢ συνύπαρξις ἐπὶ τῆς σαρκοφάγου τῶν Ἰωαννίνων τῶν δύο τεχνοτροπιῶν εἰς τὴν ἐργασίαν τοῦ ἰωνικοῦ κυματίου ἀποτελεῖ σημαντικὴν ἔνδειξιν ὅτι ἡ σαρκοφάγος δύναται νὰ τεθῆ εἰς τὴν ἀρχὴν τῆς ἐπικρατήσεως τῆς νέας τεχνοτροπίας, δηλ. καθ' ὅλας τὰς ἔνδειξεις, εἰς τὴν δεκαετίαν 150-160 μ.Χ.

Τὸ χρονολογικὸν συμπέρασμα ὅπερ συνάγομεν ἐκ τῆς διαπιστώσεως ὅτι ἡ τεχνοτροπία τῶν ἀναγλύφων παραστάσεων τῆς θήκης—ιδίως τῆς πλευρᾶς Α,—εἶναι πλεόν ἐξειλιγμένη ἐν σχέσει πρὸς τὰς πρῶιμους ἀττικὰς διονυσιακὰς σαρκοφάγους, ἐνισχύεται διὰ τῆς παρατηρήσεως τοῦ τύπου τοῦ κυματίου τῆς κορωνίδος.

Εἰς τὸ ἴδιον συμπέρασμα ὁδηγεῖ καὶ ἡ παραβολὴ τοῦ ἀναγλύφου τῶν γρυπῶν, λίαν συγγενοῦς μορφῆς καὶ τύπου πρὸς τοὺς γρυπὰς τῆς ὀπισθίας ὄψεως τῆς σαρκοφάγου τοῦ Μουσείου τοῦ Λούβρου ἀρ. 2119 (Ἄμαξονομαχία)<sup>1</sup>. Αὕτη χρονολογεῖται ἀσφαλῶς εἰς τὸ 160 μ.Χ. ἐπὶ τῇ βάσει τῆς τεχνοτροπίας τῶν εἰκονιστικῶν κεφαλῶν τοῦ κατακεκλιμένου ἐπὶ τοῦ καλύμματος ζεύγους<sup>2</sup>, ἡ δὲ ἡμετέρα σαρκοφάγος δὲν ἀπέχει αὐτῆς χρονικῶς. Εἶναι λοιπὸν προφανὲς ὅτι ἀνήκει μὲν εἰς τὴν ἀρχαιοτέραν ὁμάδα Α τῶν διονυσιακῶν ἀττικῶν σαρκοφάγων, τὴν χαρακτηριζομένην διὰ τῶν νεοαττικῶν τύπων τῶν ἀναγλύφων της, ἀλλ' εἶναι ἐν τῶν μᾶλλον ἐξειλιγμένων μελῶν τῆς ὁμάδος.

Ὁ Aug. Dozon, περιγράφων τὴν σαρκοφάγον κατὰ τὸ ἔτος 1873, ἠπόρει πόθεν ἦλθεν εἰς τὴν Παραμυθίαν τὸ σημαντικὸν εἰς ἀξίαν ἀλλὰ καὶ εἰς ὄγκον μνημεῖον. Σήμερον, ὅποτε αἱ σπουδαὶ ἐπὶ τῶν σαρκοφάγων ἔχουν προχωρήσει ἰκανοποιητικῶς, ἡ ἀπάντησις εἰς τὴν ἀπορίαν τοῦ Dozon εἶναι κατηγορηματικὴ. Ἡ σαρκοφάγος προέρχεται ἐκ τινος τῶν ἀττικῶν ἐργαστηρίων, τὰ ὁποῖα περὶ τὰ μέσα τοῦ 2<sup>ου</sup> μ.Χ. αἰῶνος εἰργάζοντο κυρίως διὰ τὴν ἐξαγωγήν<sup>3</sup>. Ἡ μεταφορὰ ἐγένετο βεβαίως διὰ θαλάσσης μέχρι τῆς Ἡπειρωτικῆς ἀκτῆς καὶ ἐκεῖθεν πιθανώτατα διὰ τοῦ ποταμοῦ Θυάμιδος (Καλαμᾶ), κατὰ τὴν εὐλογον εἰκασίαν τοῦ Dozon, ἡ σαρκοφάγος ἔφθασεν εἰς τὴν πεδιάδα παρὰ τὴν Παραμυθίαν. Πληροφορίας περὶ τοῦ νεκροῦ ἢ τῆς ἐπιφανοῦς οἰκογενείας, εἰς τὴν ὁποίαν ἀνήκε τὸ ταφικὸν κτίσμα, εἶναι ἴσως δυνατὸν ἀκόμη νὰ ἔχωμεν, ἂν ἐπιχειρηθῇ καὶ νέα ἀνασκαφικὴ ἔρευνα κατὰ χώραν.

ΒΑΣΙΛΕΙΟΣ Γ. ΚΑΛΛΙΠΟΛΙΤΗΣ

1 Ἐκ Θεσσαλονίκης, ASR. II, ἀρ. 69.

2 R. REDLICH, ἔ.ἀ. σ. 10, καὶ σημ. 16.

3 G. RODENWALDT, JdI. 45 (1930) σ. 184 κ.ἑξ., τοῦ ἰδίου, Sarkophagprobleme, RM. 58 (1943) σ. 16.