

μένους πίθους, οἵτινες περιεῖχον ὁστᾶ μικρῶν παιδίων, καὶ περὶ τὰ δέκα μικρὰ ἀγγεῖα, ἐξ ὧν δύο φέρουσι μελανομόρφους γραφάς· ἐπὶ τοῦ ἐνὸς ἐξ αὐτῶν εἰκονίζονται δύο Σάτυροι ὀρχοῦμενοι, μεταξὺ δ' αὐτῶν ἴσταται ὁ Διόνυσος κρατῶν ῥυτόν. Προσέτι ἀνεκαλύφθη εἰς βάθος 4 μέτρων μέγα ὕδραγωγεῖον ἢ ὀχετὸς κατεσκευασμένος ἐκ κεράμων ἀψιδωτῶν, χρόνων πολὺ παλαιῶν.

Ἐν τῇ λοιπῇ Ἀττικῇ ἐνηργήθη μία ἀνασκαφὴ μόνον ὑπὸ τοῦ κ. Καστριώτου καὶ τοῦ κ. Ἀλεξάνδρου Φιλαδελφέως, οἵτινες ἐν Ἀναβύσῳ τοῦ δήμου Θορικίων ἀνεκάλυψαν πολλοὺς τάφους γεωμετρικῶν χρόνων καὶ τινὰς ἄλλους τοῦ 6^{ου} καὶ τοῦ 5^{ου} αἰῶνος. Οἱ γεωμετρικοὶ ἔκειντο ἐντὸς δύο τεχνητῶν τύμβων, εὐρέθησαν δ' ἐν αὐτοῖς περὶ τὰ 150 ἀγγεῖα διαφόρων μεγεθῶν καὶ σχημάτων κοσμούμενα ὡς ἐπὶ τὸ πολὺ διὰ τῶν συνήθων γραμμικῶν ποικιλμάτων, ἐπὶ τινῶν ὅμως ἀπαντῶσι καὶ μορφαὶ ζώων καὶ ἀνθρώπων· προσέτι εὐρέθησαν ἐν τοῖς τάφοις τούτοις ὀλίγα χειροποίητα καὶ ἐκ χονδροῦ πηλοῦ ἀγγεῖα φέροντα ἐγγάρακτα κοσμήματα.

Ἐν Βοιωτίᾳ ἀνέσκαψαν οἱ ἔφοροι κύριοι Παπαδάκις καὶ Κεραμόπουλλος. Ὁ πρῶτος ἀνέλαβε τὸ ἀληθῶς οὐχὶ πολὺ εὐχάριστον ἔργον νὰ ἐνεργήσῃ νέας ἐρεῦνας εἰς τὰ τοσάκις ὑπὸ τῶν τυμβωρῶν ἀνασκαλευθέντα καὶ κατὰ τὸ πλεῖστον συληθέντα νεκροταφεῖα τῆς Τανάγρας καὶ νὰ διασώσῃ ὅ,τι τυχὸν διέφυγεν ἐκείνους, κατῶρθωσε δὲ ν' ἀνακαλύψῃ 160 περίπου ἀσυλήτους τάφους ἀνήκοντας εἰς τοὺς ἐξ τελευταίους πρὸ Χρ. αἰῶνας. Ἐν αὐτοῖς εὗρε μέγαν ἀριθμὸν πηλίνων ἀγγείων καὶ εἰδωλίων, ὧν τὰ πλεῖστα στεροῦνται ἰδίας ἀξίας, τὸ ὅλον ὅμως εἶναι ὑπὸ πολλὰς ἐπόψεις διδακτικόν. Ὁ κ. Παπαδάκις ἀνέσκαψε καὶ παρὰ τὰς Θήβας δεκαεξὶ τάφους, τὸ καλῦτερον δ' ἐκ τῶν

ΑΝΑΣΚΑΦΑΙ ΑΝΑΒΥΣΟΥ

Περιγραφή ανασκαφῆς τάφων.

Τῶν ανασκαφῶν Ἀναβύσου ἠρξάμεθα τὴν 22 Αὐγούστου, διεκέψαμεν δὲ ταύτας, ἕνεκα τοῦ προσεγγίζοντος χειμῶνος, τὴν 24 Σεπτεμβρίου τρέχοντος ἔτους. Ἡ θέσις Ἀνάβυστος ἀνήκει εἰς τὸν σημερινὸν δῆμον Θορικήων, κεῖται δ' ἐν ταῖς ὑπωρεῖαις τοῦ Λαυρεωτικοῦ Ὀλύμπου καὶ τοῦ παρὰ τὴν θάλασσαν ὄρους «Σκόρδι», χωριζομένου διὰ στενῆς κοιλάδος ἀπὸ τοῦ ἔναντι ἀπὸ Ἀνατολῶν πρὸς Δυσμὰς ἐκτεινομένου Κερατοβουνίου, ὅπερ ἀποκλείει οὕτως, ὡς ἀνυπέρβλητον πρόχωμα πρὸς Βορρᾶν, τὴν μεγάλην πεδιάδα Ἀναβύσου ἀπὸ τὴν τῆς Κερατέας. Ἐν τῇ θέσει Ἀναβύσου παρὰ τὴν θάλασσαν ὑπάρχει καὶ ἡ γνωστὴ τοῦ Κράτους Ἀλυκὴ, ἀκριβῶς ἔναντι τῆς Χερσονήσου Ἀστυπαλαίας καὶ τῆς νησίδος Ἐλεούσης, ὧν ἀμφοτέρων μνημονεύει ὁ Στράβων, ἐκεῖ που τοποθετῶν τὸν δῆμον Ἀναφλύστου, ἓνα τῶν ἀρχαιοτάτων τῆς Ἀττικῆς, εἰς τὴν Ἀντιοχίδα φυλὴν ἀνήκοντα. *)

Πιθανώτατον ἐκ τούτου καθίσταται, ἂν μὴ βεβαίωτατον, ὅτι ἐν τῇ θέσει «Ἀνάβυστος» ἔκειτο τὸ πάλαι ὁ δῆμος Ἀναφλύστου, πρὸς δὲ ὅτι καὶ αὐτὸ τὸ ὄνομα τῆς σημερινῆς εἶνε παραφθορὰ τοῦ ὀνόματος τοῦ ἀρχαίου ἐκείνου καὶ μεγάλου δήμου. Ὅτι δὲ ὑπῆρξε τοιοῦτος πιστοποιοῦσιν οἱ ἀπειράριθμοι καὶ πλουσιώτατοι ἔστιν ὅτε τάφοι, οἱ καθ' ἅπασαν τὴν πεδιάδα διεσπαρμένοι, διότι κτίρια δὲν

*) Πρὸς. Π. Καστριώτης. Die Deme von Attica, Leipzig, 1886.

ἔσώθησαν δυστυχῶς ἢ ἐλάχιστα ἴχνη παρὰ τὴν θάλασσαν καὶ ἐν αὐτῇ, ὡς καὶ ἀλλαγῶν που παρὰ τὰς ὑπωρείας τῶν πέριξ ὄρέων. Ἡμεῖς προέβημεν εἰς τὴν ἔρευναν μόνον τῶν τάφων, ὧν οἱ πλεῖστοι ἔχουσι δεινῶς συληθῆ ἀπὸ ἀρχαιοτάτων χρόνων, ἰδίως δὲ κατὰ τὰ τελευταῖα ἔτη, καθὰ μαρτυρεῖ τὸ νεοσκαπὲς αὐτῶν χῶμα. Εὐτυχῶς δ' ὁμως, ὡς συμβαίνει συνήθως, οἱ βαθύτερον κείμενοι τά-



Ὁ Λαυρεωτικὸς Ὀλυμπος θεώ-
μενος ἐξ Ἀναβύσου

Τεμάχια ἐκ τῆς συντετριμμένης
λάρνακος τῆς εὐρεθείσης ἐν Ν.
Τύμβῳ Ἀναβύσου.

φοι παρέμειναν ἄθικτοι, οὗτοι δ' εἰσὶν οἱ καὶ τὰ σπουδαιότατα τῶν εὐρημάτων ἀποδώσαντες κατὰ τὴν ἀνασκαφὴν ἡμῶν.

Οἱ τάφοι τῆς Ἀναβύσου εἶνε, ὡς ἀνωτέρω εἶπομεν, πανταχοῦ τῆς πεδιάδος ἐγκατεσπαρμένοι, ἀπὸ τῶν ὑπωρειῶν τῶν πέριξ ὄρέων μέχρι τῆς ἀμπελοφύτου παραλίας. Πολλοὶ τούτων εὕρηται ἰδίᾳ ὑπὸ χθαμαλούς περιφερικούς λόφους, τεχνητοὺς δηλ. ἡμισφαιρικούς τύμβους 3-5 μέτρων ὕψους, ὡς εἴθιστο κατὰ τοὺς ἀρχαιοτάτους

χρόνους, καὶ ὧν ὁμοιοεῦρηνται πολλαχοῦ τῆς Ἑλλάδος, πλεῖστοι δ' ὅσοι καὶ ἐν αὐτῇ τῇ Ἀττικῇ. Γνωστότατοι ἰδίᾳ εἰσὶν οἱ ὑπὸ τοῦ ἐφόρου κ. Β. Στάη ἐν Βελανιδέζᾳ (ἐν ἀρχαίῳ δήμῳ Φηγοῦς) καὶ Βουρβᾶ ἐξερευνηθέντες καὶ ὧν λεπτομερῆ περιγραφὴν ἐδημοσίευσεν ὁ ἀνασκάψας ἔφορος ἐν τῷ Ἀρχ. Δελτίῳ τοῦ ἔτους 1890, σελ. 16-28 καὶ 105-112 μετὰ πολλῶν καὶ καλῶν πινάκων. Παρόμοιοι εῦρηνται, ἐξερευνηθέντες καὶ οὗτοι, ἐν Πετρέζᾳ, Μαρθῶνι καὶ ἀλλαχοῦ.

Οἱ ἡμισφαιρικοὶ οὗτοι τύμβοι, οὓς ὁ λαὸς καλεῖ Μαγούλας, περικλείουσι συνήθως πολλοὺς τάφους, ἄλλους μὲν ἀρχαιότερους καὶ ὑπὸ τὸ φυσικὸν ἔδαφος, ἄλλους δὲ νεωτέρους ἐν αὐτῷ τῷ χυτῷ χώματι ἀνεωχθέντας, ἰδίᾳ ἐν τῇ περιφερείᾳ αὐτῶν. Εἶνε δ' οἰονεὶ οἱ τύμβοι οὗτοι νεκροταφεῖα φυλῆς τινος, γένους, ἢ φρατρίας, ὁμοιάζουσι δὲ τὰ μέγιστα πρὸς τοὺς ὑπὸ τοῦ Ὁμήρου περιγραφόμενους (πρβ. Β. 604, 793. Η, 435, Λ, 371 κλπ.) ὡς καὶ παρὰ Σοφοκλ. Ἀντιγ. 1204 καὶ Ἡροδ. 1,93, ὅστις περιγράφει τὸν ἐν Λυδίᾳ τάφον τοῦ πατρὸς τοῦ Κροίσου Ἀλυάττου κλπ.

Ἰδίως τὰς ἡμετέρας σκαφικὰς ἐργασίας εὐθὺς ἀπὸ τῶν πρώτων ἡμερῶν περιωρίσαμεν εἰς δύο λόφους ἢ τύμβους τοιοῦτους πλησίον ἀλλήλων κειμένους πρὸς τὸ ΒΑ τῆς πεδιάδος καὶ περὶ τὰ 10' λεπτὰ τῆς ἀκτῆς ἀπέχοντας. Ἐγγὺς τῶν τύμβων τούτων διέρχεται ἡ ὁδὸς ἢ ἀτραπὸς μᾶλλον ἢ ἄγουσα εἰς Κερατέαν εἰς 2 1/2 ὥρων ἀπόστασιν καὶ ἡ πρὸς τὴν Καμάριζαν, τὴν ἐγγύτερον πάσης ἄλλης κειμένην κωμόπολιν, διότι αὕτη ἀπέχει μόλις μίαν ὥραν καὶ τέταρτον.

Ἐκ τῶν δύο τούτων γηλόφων ὁ ἕτερος, ὁ πρὸς Β. περιεῖχεν ἐλαχίστους τάφους, τὸ δὲ τραχὺ καὶ σκληρότατον τῆς ἐπιχώσεως αὐτοῦ καθίστα τοσοῦτον δυσχερῆ

τὴν ἀνασκαφὴν, ὥστε ἠναγκάσθημεν νὰ διακόψωμεν ταύτην, ἀναβαλόντες εἰς εὐθειώτερον καιρὸν τὴν ἐξακολούθησιν τῆς ἐν αὐτῷ ἐρεύνης· τοῦναντίον ἡ ἀνασκαφὴ τοῦ πρὸς Ν. ἀπέβη εὐχερεστάτη, οὕτως ὥστε ἐπὶ μῆνα ἔλον ἐργαζόμενοι ἐπ' αὐτοῦ ἀνεσκάψαμεν σχεδὸν εἰπεῖν τελείως αὐτόν, ἀποκαλύψαντες πλείους τῶν εἴκοσι καὶ πέντε τάφων. Τούτων οἱ πλείους ἔκειντο εἰς μέγα ἀπὸ τῆς κορυφῆς



Ὁ Νότιος λόφος (τύμβος) ἐν τῇ πεδιάδι Ἀναβύσου.

Μεγάλῃ τάφρος ἐντὸς τοῦ βορείου λόφου, ἐν ἣ εὐρέθησαν δύο τάφοι.

τοῦ τύμβου βάθος, 4 καὶ 5 μέτρων, ἔνιοι δὲ ἔκειντο ὑψηλότερον καὶ περὶ τὰ κράσπεδα αὐτοῦ, ὡς εἴθισται καὶ ἐν πᾶσι τοῖς λοιποῖς ἀλλαχοῦ ἀνευρεθεῖσι τύμβοις. Οἱ δὲ νεκροὶ ἦσαν τεθαμμένοι ἐντὸς τῶν χωμάτων, πιθανώτατα ἐντὸς φερέτρων, ἅτινα τελείως ἐξηφανίσθησαν, διότι καὶ ἤλοι ἀκόμη ἐλάχιστοι ἀνευρέθησαν. Πολλῶν ἐν τούτοις τὰ ὀστά ἦσαν ἐντεταφιασμένα ἐντὸς ὑδριῶν, πίθων ἢ ἀμφορέων, ὧν εὐρομεν μέγαν ἀριθμόν. Ἰδίως ἐντὸς ἀμφορέων καὶ παρομοίων ἀγγείων ἐθάπτοντο μικρὰ βρέφη. ὧν ἀπηγορεύετο ἡ καῦσις. Πολλὰ τῶν μεγάλων τούτων

ἀγγείων ἀνευρέθησαν ἐκ παλαιοῦ συγκεκολλημένα διὰ μολύβδου, ὡς ἀπαντῶσι καὶ ἀλλαχοῦ (ἴδε ἀνασκαφὰς Π. Καστριώτου παρὰ τὸν ἁγ. Δανιήλ κατὰ τὸ παρὸν ἔτος ἐν τῷδε τῷ τεύχει, ὅπου ἐκτενῶς ἐξηγεῖται ἡ τοιαύτη συγκόλλησις). Σπουδαῖον γεγονός εἶνε, ὅτι πλεῖστοι τάφοι ἔφερον ἀπτὰ ἴγνη καύσεως, διότι σωροὶ ὄλοι ἀνθρώπων ἐξήχθησαν ἐξ αὐτῶν. Ἐν τοῖς τάφοις τούτοις συνήθως οὐδὲν κτέρισμα ἀνευρέθη, ὅσα δὲ ὑπῆρχον τοιαῦτα, ἰδίως ἐν τάφοις μετ' ἀγγείων μελανομόρφων, ταῦτα εἶχον τοσοῦτον ἀμαυρωθῆ, ὥστε μέχρι σήμερον δὲν ἐπετεύχθη ἡ καθάρσις καὶ συγκόλλησις αὐτῶν. Οἱ κεκαυμένοι τάφοι ἔφερον τὴν χαρακτηριστικὴν ἐκείνην διὰ μέσου ὄλου τοῦ βάλθους καὶ τῶν πλευρῶν αὐτῶν διήκουσαν αὔλακα, ἣτις παρατηρεῖται πολλάκις ἐν αὐτοῖς καὶ ἥς μνεῖαν ποιεῖται καὶ ὁ κ. Στάης ἐν τοῖς ἐν Βουρβᾶ τάφοις.

Ἄξια ἰδίας μνεῖας εἶνε ἡ εὐθύς κατὰ τὰς πρώτας ἡμέρας τῆς σκαφῆς ἀνεύρεσις ἀκριβῶς κατὰ τὴν δυτικὴν περιφέρειαν τοῦ τύμβου μεγάλης μαρμαρίνης λάρνακος δεινῶς τεθρυμματισμένης, διότι ἀνευρέθησαν ὑπερδιακόσια ὅλα τεμάχια ἐπὶ ταῦτὸ συνηγμένα, ὡσεὶ ἐπίτηδες ἐκεῖ ἀποκρυφθέντα. Τίς ὁ σκοπὸς τοῦ ἀνιέρου τούτου βανδαλισμοῦ εἶνε ὅλως ἀνεξήγητος, διότι πρὸς σύλησιν αὐτῆς δὲν ἦτο οὐδεμία ἀνάγκη τοιαύτης πρωτοφανοῦς εἰς μικρὰ τεμάχια καταθρυμματίσεως. Ἡ λάρναξ αὕτη δὲν ἔφερον οὐδένα γλυπτικὸν διάκοσμον ἢ ἀπλῶς μόνον γλυφάς, ὡς πλαίσια καὶ ἀετώματα ἐπὶ τοῦ καλύμματος, ὥστε δύσκολον νὰ προσδιορίσῃ τις τὸν χρόνον τῆς κατασκευῆς, δεδομένου ὅτι καὶ κατὰ τοὺς ἀρχαιοτάτους χρόνους ἐγένετο χρῆσις τοιούτων σαρκοφάγων, ἀφοῦ εὑρῆνται καὶ ἐν Κρήτῃ εἰς πολλὰς π. Χ. χιλιετηρίδας ἀναγόμεναι. Καὶ ἐν τοῖς λοιποῖς τύμβοις ἀνευρέθησαν σαρκοφάγοι ὡς ἐν Βελανιδέζῃ καὶ Βουρβᾶ. Ἐν τῷ τελευταίῳ μάλιστα τούτῳ

άνευρέθη μνημεῖον ἐπιτύμβιον ἐν σχήματι λάρνακος. Γνωσταί ἐπίσης εἶνε αἱ ἀρχαῖκαί ἐκ κεράμου σαρκοφάγοι τῶν Κλαζομενῶν, ὥστε δύναται καί ἡ ἡμετέρα νανάγηται εἰς τοὺς χρόνους τῆς ἀρχαϊκῆς τέχνης, ὡς συνάγεται ἐκ τῆς ἀπλότητος τῶν γλυφῶν καὶ ἐκ τοῦ ὅλου σχήματος αὐτῆς.

Οἱ λοιποὶ τάφοι, οὓς ἀπεκαλύψαμεν ὑπὸ τὸν τύμβον τοῦτον, περιεῖχον οἱ πλεῖστοι, ἰδίως οἱ βαθύτερον κείμενοι, ἀγγεῖα τοῦ καλουμένου γεωμετρικοῦ τρόπου, ὑπερεκατὸν περίπου τὸν ἀριθμὸν, εὐἀριθμοὶ δὲ μόνον, οἱ μᾶλλον ἐπιπολαίως καὶ ἐν τῇ περιφερείᾳ κεχωσμένοι, περιεῖχον ἀγγεῖα μελανόμορφα. Τὰ σχήματα τῶν γεωμετρικῶν ἀγγείων εἶνε τὰ συνήθη τοῦ τρόπου τούτου, οἷον πῖθοι, ὑδρῖαι, ἀμφορεῖς, εὐμεγέθη καὶ μικρὰ ποτήρια, προχοῖδες, κύαθοι, κύπελλα, σκυφοὶ, λήκυθοι, φιάλαι, πινάκια, κύλικες, ἀλάβαστρα, κυαθίσκοι καὶ παντοῖα ἄλλα, ὧν κατωτέρω παρέχομεν περιληπτικὸν κατάλογον μετὰ εἰκόνων ἐκ φωτογραφιῶν τῶν κυριωτάτων καὶ μᾶλλον ἀξίων λόγου ἐξ αὐτῶν.

Ἄξιον σημειώσεως διὰ τὴν χρονολογίαν ἰδίως τῶν τάφων τούτων γεγονὸς εἶνε ὅτι ἀναμιξ μετὰ τῶν ἀγγείων τούτων ἀνεύρομεν καὶ τινὰ ἀγγεῖα, ἀρχαιότερα πιθανόν, διότι ταῦτα εἶνε χειροποίητα καὶ ἄνευ γανώματος, φέροντα δὲ ἐγγάρακτα κοσμήματα, κατὰ τὰ γνωστὰ τῆς Τροίας, Σέσκλου, Κυκλάδων, Ἀφιδνῶν, Ὀλυμπίας καὶ πλείστων ἄλλων τόπων, ἅτινα πάντα ἀνάγονται εἰς τὴν προϊστορικὴν περίοδον. Φαίνεται ἐν τούτοις ἔκ τινων ἀνασκαφῶν, ὅτι τοιαῦτα εὑρηνται καὶ ἐντὸς νεωτέρων στρωμάτων. Ἄλλὰ περὶ τούτων θὰ διαλάβωμεν ἐκτενέστερον κατωτέρω. Ἐπίσης μεταξὺ τῶν γεωμετρικῶν ἀνευρέθησαν καὶ ἀγγεῖά τινὰ, κύαθοι, ὡς ἐπὶ τὸ πλεῖστον, ἔχοντα πηλὸν λεπτότερον καὶ γάνωμα μετὰ διακοσμήσεως, ἅτινα

ὁμοιάζουσι τὰ μάλιστα πρὸς τὰ τῆς τελευταίας μυκηναϊκῆς περιόδου ὡς καὶ πρὸς τὰ πρωτοαττικά, ὡς συνήθως καλοῦνται ταῦτα.

Ἴδου ἤδη ἐν περιλήψει κατάλογος τῶν σπουδαιότερων εὐρημάτων ἐκ τῶν τάφων τῆς Ἀναβύσου κατὰ τὴν ἀνασκαφὴν ἡμῶν τοῦ τρέχοντος ἔτους.

Εὐρήματα ἐκ τῶν τάφων Ἀναβύσου.

1) Εἴκοσι ἀγγεῖα μόνωτα σχήματος ποτηρίων. Τὸ μέγεθος αὐτῶν ποικίλλει μεταξὺ ὕψ. 009 - 023 μ. Ταῦτα φέρουσι διακόσμησιν πλουσιωτάτην τοῦ γεωμετρικοῦ τρόπου, διότι ὁλόκληρος ἡ ἐπιφάνεια αὐτῶν εἶνε κεκαλυμμένη ὑπὸ γεωμετρ. κοσμημάτων κατὰ ζώνας διατε-



1

2

3

4

θειμένων. Ταῦτα συνηθέστατα εἶνε γωνιώδη φύλλα κατὰ σειρὰν διατεταγμένα, ἀβακωτὰ ἐκ λευκῶν καὶ μελανῶν ἐναλλάξ τετραγωνιδίων, ἑλλειψοειδῆ σχήματα μετὰ πλαισίων, μεταξὺ τῶν ὁποίων διήκουσι κατακορύφως ἀπὸ τῶν ἄνω πρὸς τὰ κάτω ἀλύσεις ἐκ μικρῶν κόμβων, ταινίαι, μαϊάνδροι γραμμικοὶ καὶ κυκλικοὶ κλπ. πρὸβλ. εἰκ. 3. 4. 6. 12. 14.

Αἱ λαβαὶ αὐτῶν βαίνουσι κατακρούφως, εἶνε δὲ πλατεῖαι καὶ κατάκοσμοι. Τὸ ἐν τῇ εἰκ. 3 ποτήριον φέρει ἄνω περὶ τὸν λαιμὸν καὶ ἀκριβῶς ἐκατέρωθεν τῆς λαβῆς μορφὰς ἀνθρωπίνας κατὰ τὸ γνωστὸν γωνιῶδες σχῆμα τῶν ἀγγείων τοῦ Διπύλου.

2) Εἴκοσι ἀγγεῖα μόνωτα σχήματος σφαιρικῶν



5

6

ληκυθίων καὶ οἰνοχοίδων μὲ στόμιον κυκλικὸν ἢ καὶ τρίλοβον, μεγέθους ποικίλλοντος μεταξὺ ὑψ. 007-024 μ. Ἡ διακόσμησις αὐτῶν εἶνε παραπλησία πρὸς τὴν ἀνωτέρω περιγραφεῖσαν. Συνηθέστατα ἰδίως ἀπαντῶσι παρ' αὐτοῖς ἐν τῇ κατὰ τὸν λαιμὸν τοῦ ἀγγείου ζώνῃ τὰ γνωστά ὑδρόβια δολιχοτράχηλα πτηνά, τὰ θεωρούμενα κοινῶς ὡς νῆσσοι, ἀλλ' ὧν ἀγνοεῖται εἰσέτι ἀκριβῶς τὸ γένος πρὸς εἰκ. 1. 2. 5. 7. 8. Ἡ ἐν εἰκ. 5 ἀπεικονιζομένη τρίλοβος προχοῆς εἶνε ἢ μεγαλειτέρα τῶν ἄλλων

(ύψ. 024 μ.). Αὕτη φέρει ἐπὶ τῆς μιᾶς πλευρᾶς μεγάλους συγκεντρωτικούς κύκλους με ἀστέρα ἐν τῷ κέντρῳ, ἐπὶ δὲ τῆς λοιπῆς περίξ ἐπιφανείας παραστάσεις ζώων, ἵππων, πτηνῶν κλπ. κατὰ ζώνας διατεταγμένων. Ὅμοιον σχεδὸν πρὸς ταύτην ἀγγεῖον εὑρηται ἐν τῇ μεγάλῃ αἰθούσῃ



7

8

τῶν ἀγγείων τοῦ ἡμετέρου Ἐθν. Ἀρχ. Μουσείου (ἐν θήκῃ 5, ἀρ. 151).

3) Εἴκοσι μόνωτα ἀγγεῖα σχήματος κυαθίσκων, ὕψ. 0,035-007 μ. Ἡ διακόσμησις αὐτῶν εἶνε λίαν ἀπλή· πρβ. εἰκ. 13.

4) Εἴκοσι καὶ ὀκτὼ δίωτα σκυροειδῆ ἀγγεῖα, ἀπλᾶ ἢ καὶ μετὰ τῶν συνήθων γεωμετρικῶν σχημάτων, ὕψ. 003-012 μ. πρβ. εἰκ. 9. 10. 11. 15. 16. 17. Ἐπ' αὐτῶν ἀπαντῶσιν ἀβακοειδῆ, ἀστέρες με κεκαμμένας ἀκτῖνας (ὡς τὸν

σταυρὸν Swastika), πτηνὰ καὶ τὰ παραπλήσια τοῦ



γεωμετρ. τρόπου. Μερικὰ τούτων εἶνε σχήματος ἰδιάζον-
τος, ἔχοντα στόμιον πλατύτατον, τὰ δὲ πλευρὰ ἄνευ κυρ-

τότητος, ἀλλὰ καθέτως βαίνοντα πρὸς τὴν βάσιν, ἣτις εἶνε μετρίως ὑψηλή, συνεχομένη μετὰ τοῦ ἄνωθεν ἀγγείου διὰ στενοῦ λαιμοῦ. Ἡ βάσις αὕτη φέρει περίξ ὀπάς καθέτους, ὡς τὰ ἐν χρήσει τὸ πάλαι πύραυνα. Τὸ ἐν εἰκ.



15

10 φέρει παραστάσεις ἀρμάτων, ὡς ἐν μετόπη, μετὰ ἡνιόχου καὶ ἄλλων ζώων.

Τὰ ἐν ταῖς εἰκ. 15. 16 καὶ 17, ὡς καὶ τινὰ ἄλλα τοῦ αὐτοῦ σχήματος καὶ τρόπου, εὑρέθησαν ὁμοῦ μετὰ τῶν



16

17

γεωμετρικῶν, εἶνε δ' ὁμοῦς πάντη διάφορα ὡς ἀνωτέρω ἀνεφέρομεν. Ταῦτα ἀποκαλοῦνται συνήθως πρωτοαττικά ἢ πρωτοκορινθιακά, ὁ δὲ καθηγητὴς κ. Κάρω εὑρίσκει ταῦτα ὁμοιότατα πρὸς τὰ τοῦ Ἑραίου καὶ καλεῖ Ἀργολικά. Παρόμοια εὑρέθησαν ὑπὸ τὸ Ἑραῖον Ὀλυμπίας,

ὥστε ἡ χρονολογία αὐτῶν ἀνάγεται πέραν καὶ τῆς α' π. Χρ. χιλιετηρίδος. Πρβ. τὰ ἐν τῇ μεγάλῃ αἰθούσῃ τῶν ἀγγείων τοῦ ἡμετέρου Ἐθνικοῦ Μουσείου ἐν θήκῃ 6 ὑπ' ἀρ. 141 καὶ θήκῃ 1 ὑπ' ἀρ. 37 καὶ 38 ἐξ Ἀμυκλαίου, ἅτινα θεωροῦνται ὡς μυκηναϊκά.

5) Τέσσαρα φιαλοειδῆ ἀγγεῖα μὲ ἐρίζοντιους ἀμφοτέρωθεν λαβὰς. Πρβ. εἰκ. 18 καὶ 19. Ταῦτα εἶνε πλειστάκις κατάκοσμα. Τὸ ἕτερον τούτου φέρει ἐπὶ τῆς ὀπισθίας ὄψεως ἐν μὲν τῷ κέντρῳ ἄστέρα μετὰ συγκεντρωτικῶν κύκλων



18

19

καὶ γωνιωδῶν σχημάτων μεταξὺ αὐτῶν, μετ' αὐτοὺς δὲ καθ' ὅλην τὴν ἐπιφάνειαν ἐν πλατυτάτῃ ζώνῃ παραστάσεις ζώων, πτερωτῶν δηλ. γρυπῶν κατὰ σειρὰν διατεταγμένων, μεταξὺ δ' αὐτῶν ἐν τῷ κενῷ χώρῳ, κατὰ τὸ γνωστὸν *horror vacui* τῆς ἀρχαϊκῆς ἀγγειογραφίας, πληθὺν διαφόρων σχημάτων, ῥομβοειδῶν, χιαστῶν κλπ. Παρόμοιαι φιάλαι εὑρήνται ἐν τῷ ἡμέτερῳ Ἀρχ. Μουσείῳ (Αἶθουσα ἀγγείων Διπύλου, θήκῃ 6, ἀρ. 13038).

6) Τρία πιθοειδῆ μόνωτα ἀγγεῖα, ὕψ. 037-077 μ. Ταῦτα, ὡς ἀνωτέρω εἴπομεν, ἐχρησίμευον συνήθως ὡς νεκρικοὶ κάλπαι ἢ θῆκαι μικρῶν παιδίων ἢ τῆς τέφρας

κεκαυμένων νεκρῶν. Ὁ διάκοσμος αὐτῶν εἶνε πλουσιώτατος, ἀπὸ τοῦ στομίου μέχρι τοῦ πυθμένος διήκων, πρὸς εἰκ. 20 καὶ 21. Ἡ διάταξις τῶν γεωμετρικῶν κοσμημάτων βαίνει κατὰ ζώνας, ἀπαντῶσι δὲ καὶ ἐνταῦθα οἱ μαϊάνδροι, ἀπλοῖ καὶ διπλοῖ, τὰ τριγωνοειδῆ καὶ ἀβακοειδῆ

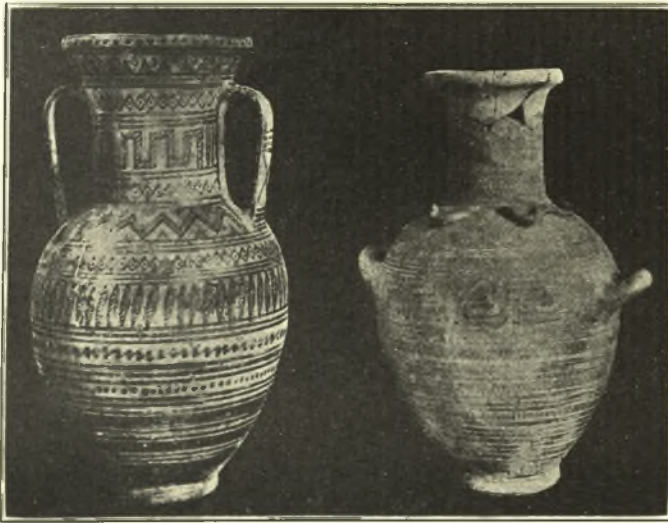


20

21

σχήματα, τὰ ὡς ᾧ ἐλλειψοειδῆ καὶ τὰ ὡς ὄφεις ἀνελίσσόμενα ὀριζοντίως καὶ κατὰ μῆκος ἄνω πρὸς τὸ στόμιον, καὶ κατωτέρω περὶ τὴν βάσιν τοῦ λαιμοῦ ἢ καὶ ἐκατέρωθεν τῆς λαβῆς. Τοῦ ἕτερου τούτων, τὸ ἐν εἰκ. 21 φέρει ἐπὶ τοῦ λαιμοῦ τετράγωνον ἐν εἴδει μετόπης πλαίσιον ἐκ μαϊάνδρων κατὰ τὸ σύνηθες σχῆμα τῶν φαληρικῶν ὑδριῶν καὶ παραπλησίον γεωμετρικῶν ἀγγείων. Περὶ τὸ πλαίσιον

τοῦτο βαίνουσι ἄνωθεν καὶ κάτωθεν σειραὶ ἐκ τῶν γνω-
στῶν ὑδροβίων πτηνῶν, δεξιόθεν δὲ καὶ ἀριστερόθεν κλά-
δοι δένδρων, ἐφ' ὧν πάλιν παρεντίθενται παρόμοια πτηνά,
ἅτινα βεβαίως ἔχουσι θρησκευτικὴν τινα ἔννοιαν, διότι
ἄλλως δὲν ἐξηγεῖται ἢ καθ' ὑπερβολὴν αὐτῶν χρῆσις ἐν
μνημείοις ἐπιτυμβίοις καὶ ἐπὶ κτερισμάτων. Πάντα τὰ ἀγ-

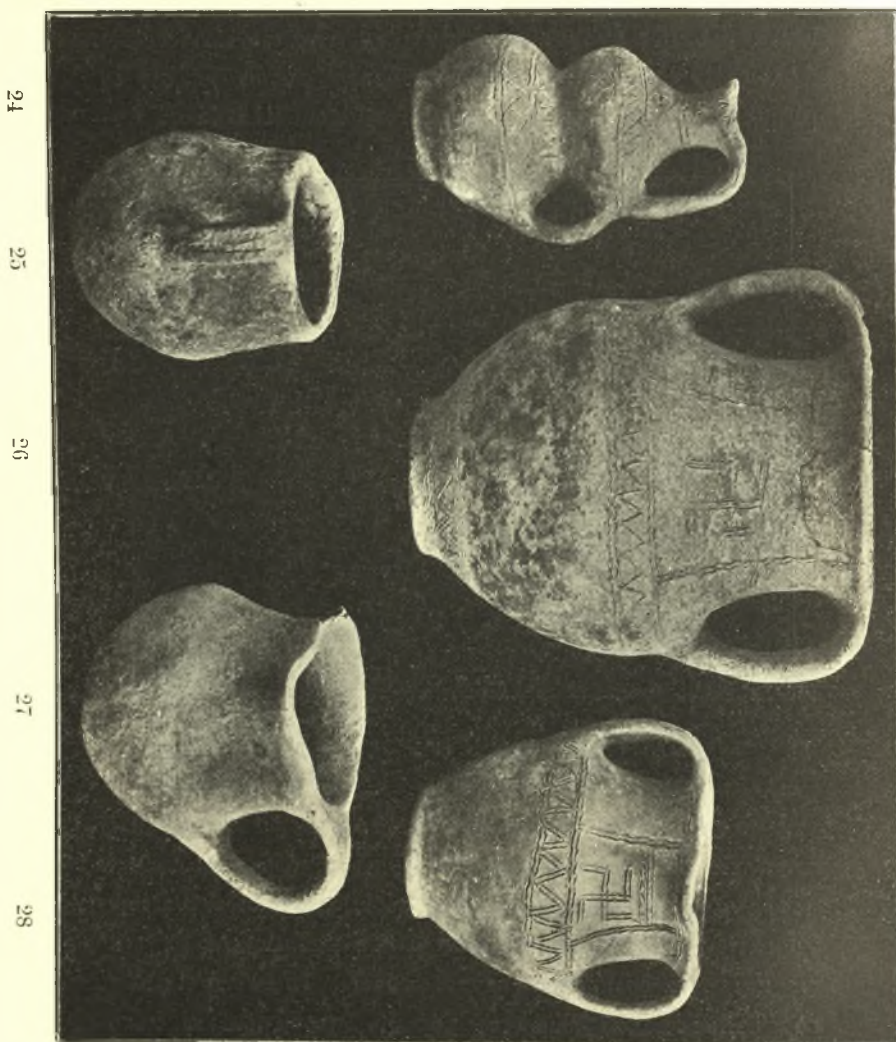


22

23

γεῖα ταῦτα ἔφερον τὸ πάλαι πώματα, ἅτινα ὅμως ὡς ἐπὶ
τὸ πλεῖστον ἐξηφανίσθησαν. Συχνότατα εὑρῆνται ταῦτα
πεφραγμένα δι' ὀγκώδους λίθου, περίξ δ' αὐτῶν ἐντὸς τῶν
χωμάτων ἀνευρέθησαν πλεῖστα μικρὰ καὶ μεγάλα ἀγγεῖα
ὡς καὶ τινα μικρότατα ἐντὸς αὐτῶν. Τὸ ἐν τῇ εἰκ. 20
εὑρέθη μετὰ τοῦ πώματος αὐτοῦ, ὅπερ ἔχει καὶ αὐτὸ
σχῆμα ἀγγείου μετὰ βάσεως, ἀλλὰ διατρήτου τὰς πλευ-
ράς. Τὸ πῶμα τοῦτο εἶνε κομψότατον τὸ τε σχῆμα καὶ τὸν
διάκοσμον. Τὸ ἀγγεῖον τοῦτο, τὸ μετὰ τοῦ πώματος, φέ-

ρει επίσης ἄνω ἐπὶ τῶν ὤμων, εὐθύς δηλ. μετὰ τὴν βία-
σιν τοῦ λαιμοῦ μαστοειδεῖς ἐξογκώσεις, αἵτινες πιθανὸν νὰ



εἶνε λείψανα τῶν ἀνθρωπομόρφων προϊστορικῶν ἀγγείων,
οἷα τὰ τῆς Τροίας, ἐκτὸς ἐὰν εἶνε ἀπομιμήσεις κεφαλῶν

ήλων, ὅπερ ἀπιθανώτερον. Παρόμοια ἀγγεῖα εὑρηγται πολλὰ ἐν τῷ ἡμετέρῳ Ἐθν. Ἀρχ. Μουσεῖῳ, πρβ. θήκηγ 7 κάτωθι ἀρ. 12244.

7) Ἀγγεῖον εἰς σχῆμα ἀμφορέως, ὕψ. 038 μ. Καὶ τοῦτο ὡς τάνωτέρῳ εἶνε κατάκοσμον ἀπὸ τοῦ στομίου

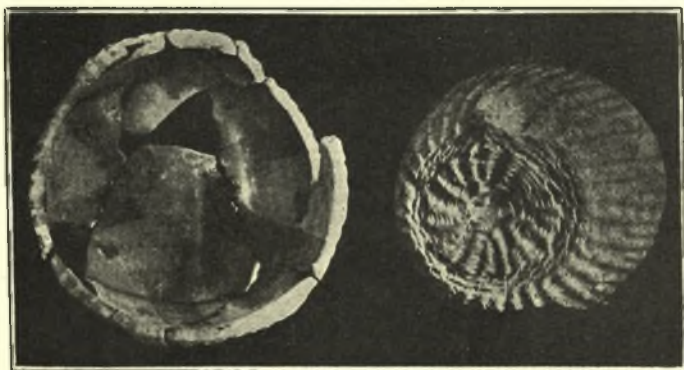


29

μέχρι τοῦ πυθμένος ἐκ διαφόρων γεωμετρικῶν σχημάτων κατὰ ζώνας ὡς δεικνύει τὸ ἐν εἰχ. 22. Ἡ διατήρησις αὐτοῦ, ὡς καὶ τῶν ἀνωτέρῳ ἀρίστη.

8) Ἀγγεῖον τρίτον εἰς σχῆμα ὕδριας, ὕψ. 035 μ. ἐπίσης κατάκοσμος κατὰ ζώνας ἐκ γεωμετρ. κοσμημάτων (εἰχ. 23). Ἡ ὕδρια αὕτη φέρει περὶ τὸν πρᾶχην

καὶ ἐπὶ τῆς ὑψηλοτέρας τῶν δύο ἐτέρων κειμένης λαβῆς ὄφεις ἀναγλύπτους. (Πρβ. Ἐθν. Ἀρχ. Μουσεῖον, θήκη 4, ἄνω, ἀρ. 894.) Ἀξία λόγου ἐπίσης καὶ ἡ διακόσμησις τοῦ λαιμοῦ, ἐφ' οὗ παρίστανται γυναῖκες ἀπὸ τῶν χειρῶν κρατούμεναι καὶ ὄρχούμεναι, καθὰ καὶ νῦν εἴθισται ἐν τοῖς ἐθνικοῖς ἡμῶν χοροῖς. Τοιαῦται παραστάσεις ἀπαν-



30

31

τῶσι καὶ ἐπὶ ἄλλων ἀγγείων τῆς γεωμετρικῆς περιόδου.

9) Ἀγγεῖον εἰς σχῆμα πυξίδος μετὰ πώματος.

10) Ἐξ χειροποίητα ἀγγεῖα, ἄνευ γανώματος, ὧν πέντε ἐγγάρακτα, ἄλλα δίωτα, ἄλλα δὲ μόνωτα. Πρβ. Εἰκ. 24-29. Τὰ ἐν εἰκ. 26 καὶ 28 φέρουσιν ἐπὶ τοῦ λαιμοῦ ἐντὸς πλαισίων ἐκ διπλῶν κυματοειδῶν γραμμῶν τὸ γνωστὸν σταυροειδὲς σχῆμα μὲ κεκαμμένας κεραίας, τὸ καλούμενον Swastica. Τὸ δὲ ἐν εἰκ. 29 ἀγγεῖον φέρει ἐκτὸς τῶν δύο ἐκατέρωθεν λαβῶν καὶ τρίτην ἄνωθεν, δίκην περηνιστῆρος, ὡς καὶ προχοὴν περὶ τὸ μέσον τοῦ λαιμοῦ. Παρόμοια ἀγγεῖα εὑρηνται πολλὰ ἐν τῷ ἡμετέρῳ Ἐθν. Μουσεῖῳ. Πρβ. ἰδίως τὰ ἐν τῇ Μεγάλῃ αἰθούσῃ ἀγγείων, θήκη 6 κάτωθεν, ἀρ. 144 καὶ θήκη 96 ἀγγεῖα

Μήλου μετὰ προχοῆς καὶ θήκη 95, ἐν τῷ μέσῳ καὶ κάτω ρυμῷ.

Τὰ χειροποίητα ταῦτα ἀγγεῖα, ἅτινα συνήθως εὑρη-
νται εἰς προϊστορικά στρώματα, ἀνευρέθησαν, ὡς εἵπομεν
ἀνωτέρω, ὁμοῦ μετὰ γεωμετρικῶν ἐντὸς τῶν αὐτῶν τάφων.

11) Δύο καλαθοειδῆ μικρὰ ἀγγεῖα φέροντα ὡς διακό-
σμησιν ἀνάγλυπτον ἀπομίμησιν καλαθίων εἰκ. 30 καὶ 31.
Ταῦτα εἶνε σπάνια, ἀποδεικνύουσι δὲ τὴν ὑπὸ τῆς πλεκτικῆς
ἐπίδρασιν ἐπὶ τῆς κεραμικῆς τέχνης. Πρβ. Τσουντα, προϊ-
στορικαὶ Ἀκροπόλεις, σελ. 12. Παρόμοια εὑρέθησαν ἐν τοῖς
τάφοις, Ἀμοργοῦ καὶ Σύρου. Ἐφημ. Ἀρχ. 1898 πίν.
9, 11. Ἐντὸς τοῦ ἐτέρου τῶν καλαθοειδῶν τούτων ἀγ-
γείων ἐξ Ἀναβύσου φέρεται μὲ ἐρυθρὸν χρῶμα ἀκτινωτῶν
κόσμημα, ὡς ἀπαντᾷ ἐν κυάθοις μυκηναϊκοῖς.

12) Κάτοπτρον γαλκοῦν ἀνευ λαβῆς καὶ διακοσμῆσεως.

*
* *

Τοιαῦτα ἐν περιλήψει τὰ σπουδαιότατα τῶν εὐρημά-
των ἐκ τῆς ἐν Ἀναβύσῳ ἡμῶν κατὰ τὸ παρελθὸν θέρος
ἀνασκαφῆς. Τούτων τὰ πλεῖστα, ὡς εἶδομεν, ἀνήκουσιν
εἰς τὴν γεωμετρικὴν καλουμένην περίοδον τῆς ἀγγειο-
πλαστικῆς τέχνης, ἣτις περιλαμβάνεται συνήθως ἐντὸς
τοῦ πρώτου ἡμίσεως τῆς α' π. Χρ. χιλιετηρίδος. Ἡ χρο-
νολογία ἐν τούτοις αὕτη τῶν γεωμετρικῶν ἀγγείων δὲν
συμβιβάζεται πάντοτε πρὸς τὰ κατὰ τόπους εὐρήματα,
ὡς συμβαίνει καὶ ἐν τοῖς ἐξ Ἀναβύσου.

Ὁ Δῆμος δηλ. Ἀναφλύστου, εἰς τῶν ἀρχαιοτάτων
τῆς Ἀττικῆς, ἦν ἐξ ἐκείνων, οὓς συνώκισεν ὁ μέγας τῶν
Ἀθηνῶν συνοικιστῆς Θησεύς, ὅστις ἤκμασεν ὡς γνωστὸν
κατὰ τοὺς μυκηναϊκοὺς χρόνους, δηλ. περὶ τὰ μέσα τῆς β'
χιλιετηρίδος π. Χρ. Ἄλλ' ἡμεῖς ἀπανταχοῦ σχεδὸν ἀνά
τὴν πεδιάδα τῆς Ἀναβύσου ἐρευνήσαντες οὐδαμοῦ ἀνεύ-

ρομεν οὐδὲ ἔχνος μυκηναϊκοῦ τάφου ἢ μνημείου τῆς περιόδου ταύτης, εἰς ἣν συνήθως ἀνάγεται ὀλόκληρος ὁ ἡρωϊκὸς αἰὼν τῆς Ἑλλάδος. Ἐκ τούτου δικαίως γεννᾶται τὸ ἐρώτημα ποῦ ἔκειντο οἱ προϊστορικοὶ τάφοι τῆς ἀρχαιοτάτης περιόδου τοῦ Δήμου Ἀναφλύστου;

Ἡ ἀπορία αὕτη ἄγει ἡμᾶς εἰς τὴν σκέψιν μή τι ὁ καλούμενος Γεωμετρικὸς διακοσμητικὸς τῶν ἀγγείων τρόπος ὑπερβαίνει κατὰ τινὰς ἔτι αἰῶνας τὸ νῦν τιθέμενον ὄριον τῆς πρώτης αὐτοῦ ἐμφανίσεως, ἐπεκτεινόμενος καὶ πέραν τῆς α' χιλιετηρίδος, πιθανὸν καὶ κατὰ τὸ πλεῖστον τῆς δευτέρας τοιαύτης π. Χ. παραλλήλως δηλ. τῆς μυκηναϊκῆς τεχνολογίας, ἣτις φαίνεται οὔσα ἐπίσαστος τις καὶ ἔξωθεν, ἴσως ἐκ Κρήτης, εἰς τὴν κυρίως Ἑλλάδα καὶ τὰς νήσους εἰσαχθεῖσα, ἐν ἀντιθέσει πρὸς τὴν γεωμετρικὴν, τὴν γηγενῆ καὶ ἐγχώριον, τὴν ἑκπαλαι, ἐκ Πελασγῶν πιθανώτατα, ἐν Ἑλλάδι ἀσκουμένην.

Ἦδη πλειστάκις παρουσιάσθη τὸ πρόβλημα τοῦτο ἐν τῇ ἀρχαιολογικῇ ἐπιστήμῃ, πολλοὶ δὲ ἐκ τῶν ἐγκριτοτάτων ἀρχαιολόγων διαφόρους ἐξήνεγκον γνώμας καὶ θεωρίας περὶ τῆς μεγάλης ἀρχαιότητος τῶν γεωμετρικῶν ἀγγείων, ἐπὶ δὲ τῶν ἡμερῶν ἡμῶν ἐπὶ κεφαλῆς τῆς θεωρίας ταύτης ἴσταται ὁ περιφανὴς ἀνασκαφεὺς τῆς Τροίας, Ὀλυμπίας, Περγᾶμου καὶ πλείστων ἄλλων ἀρχαιολογικῶν τόπων καθηγητῆς κ. Δαῖρπελδ, ὅστις διὰ τῶν ἐν Λευκάδι καὶ Ὀλυμπία εὐρημάτων ἐπίσθη ὅτι κατὰ τὴν β' π. Χ. χιλιετηρίδα ἠσκειτο ὁ γεωμετρικὸς τρόπος καὶ ἐν γένει ἢ καλουμένη ἀρχαϊκῇ τέχνῃ, συγχρόνως πρὸς τὴν μυκηναϊκὴν, ἣτις δὲν εἶχεν εἰσαχθῆ ἀπανταχοῦ ἐν Ἑλλάδι, ὡς ἀποδεικνύουσι πλεῖστα ἐν αὐτῇ ἀνασκαφαί. Βεβαίως ἡ θεωρία αὕτη ἀνατρέπει τὸ ἐπικρατοῦν περὶ τῶν γεωμετρικῶν ἀγγείων δόγμα, οὐχ ἥττον εἶνε ἀξία πάσης

ἐκτιμήσεως, διότι ὑπάρχουσιν ἔτι πολλὰ τὰ δυσεξήγητα ἐν τῇ κρατούσῃ ταύτῃ χρονολογίᾳ τῶν γεωμετρικῶν.

Πρὸς ἐνίσχυσιν μάλιστα τῆς γνώμης ἡμῶν εἰδικῶς περὶ τῆς ἀνασκαφῆς Ἀναβύσου ἀναφέρομεν καὶ τὸ ἐξῆς σπουδαῖον γεγονός, ὅτι δηλ. *μεταξὺ τῶν γεωμετρικῶν ἀγγείων καὶ ἐντὸς τῶν αὐτῶν τάφων εὐρέθησαν ἀναμῆξ καὶ τὰ χειροποίητα ἐγχάρακτα καὶ ἄνευ γανώματος ἀγγεῖα ἐκεῖνα, περὶ ὧν ἀνωτέρω δι' ὀλίγων διελάβομεν καὶ ἄτινα θεωροῦνται γενικῶς ὡς προϊόντα χρόνων προϊστορικῶν. Πῶς ἤδη εὐρέθησαν ταῦτα ἐν τάφοις κατὰ χίλια ὄλα ἔτη μεταγενεστέροις, ὡς χρονολογοῦνται συνήθως οἱ γεωμετρικοί; Ἴδου πρόβλημα δυσεξήγητον, πολλὰς διεγείρον ἀπορίας. Καὶ διατείνονται μὲν οἱ τὴν κρατούσαν περὶ τῶν γεωμετρικῶν χρονολογίαν παραδεχόμενοι ὅτι ταῦτα ἐξηκολούθουν δῆθεν καὶ βραδύτερον κατασκευαζόμενα, ἰδίως ὑπὸ χωρικῶν, ἀλλὰ τὸ ἐπιχείρημα τοῦτο δὲν εἶνε τοσοῦτον ἰσχυρόν, διότι ἀκριβῶς εἰς πλείστας ἄλλας περιπτώσεις ἀποδείκνυται ἐντελῶς ἀνίσχυρον. Πῶς τότε οἱ ἐν ταῖς μυκηναϊκοῖς ἀνευρισκόμενοι σκαραβαῖοι θὰ ἠδύναντο νὰ θεωρηθῶσιν ὡς ἀψευδῆ μαρτύρια χρονολογίας ἔστω καὶ κατ' ἐλαχίστην προσέγγισιν; Ἐπειτα οἱ χωρικοὶ ἔχουσί ποτε ἰδίαν ἀγγειοπλαστικὴν, ὡς οἱ ἄγριοι λαοί, ἢ τοῦναντίον προμηθεύονται, ὡς καὶ σήμερον, πάντα τὰ πῆλινα αὐτῶν σκευὴ ἐκ τῶν πλησιεστέρων κωμῶν ἢ πόλεων; Δὲν εἶνε δὲ τολμηρότατον νὰ ὀνομάσῃ τις τοὺς κατοίκους τοῦ πλουσιωτάτου καὶ πολυανθρωποτάτου δήμου Ἀναφλύστου, τοὺς τεθαμμένους ἐντὸς οὕτω περιφανῶν καὶ μεγαλοπρεπῶν τύμβων, χωρικούς καὶ πτωχοὺς ἀγρότας; Ἄλλ' οὐδ' ὡς κειμήλια φυλασσόμενα ἐν ταῖς οἰκογενεαῖς αὐτῶν καὶ εἶτα μετὰ τῶν νεκρῶν συνενταφιαζόμενα δυνάμεθα νὰ ἐκλάβωμεν ταῦτα, διότι οὐδὲν τὸ τοσοῦτον πολῦτιμον ἔχουσιν ὥστε ἐπὶ χιλιετηρίδα ὄλην ἀπὸ γενεᾶς εἰς γενεάν νὰ*

φυλάσσωνται ἀγγεῖα εὐθραστα καὶ ἐστερημένα οἰασδῆποτε σημασίας θρησκευτικῆς, ὡς ἦσαν λ. χ. τὰ εἰδώλια κλπ.

Ἄλλ' ἐκτὸς τῶν ἀγγείων τούτων ἐντὸς τῶν αὐτῶν γεωμετρικῶν τάφων ἀνευρέθησαν ἐπίσης ἀναμῖξ καὶ τὰ σκυφοειδῆ ἐκεῖνα δῖωτα ἀγγεῖα, ὧν ἀνωτέρω παρεθέσαμεν τὰ σχήματα μετὰ συντόμου περιγραφῆς καὶ τὰ ὅποια ἄλλοι μὲν καλοῦσι πρωτοαττικά ἢ πρωτοκορινθιακά, ὁ δὲ πολὺς κ. Κάρω ἀργολικά, διότι πλεῖστα αὐτῶν εὐρέθησαν ἐν Ἀργολίδι, Ἡραίῳ καὶ ἀλλαχοῦ καὶ ἅτινα ὁ αὐτὸς περιφανῆς ἀρχαιολόγος ἀνάγει καὶ πέραν τῆς ἀ' χιλιετηρίδος. Τὰ ἀγγεῖα ταῦτα ὁμοιάζουσι κατὰ τε τὴν τεχνικὴν σύστασιν καὶ μορφήν πρὸς τὰ Μυκηναϊκά, θεωροῦνται δ' οἰονεὶ ὡς ὁ συνδυαστικὸς κρῖκος μεταξὺ ἐκείνων καὶ τῶν κατόπιν ἀρχαϊκῶν *).

Ἐτερον γεγονός τὰ μέγιστα ἐνισχύουν τὴν προῖστορικὴν ἀρχαιότητα τῶν ἡμετέρων τάφων εἶνε ὅτι οὗτοι εὐρέθησαν πάντες ἐντὸς τύμβων (tumuli) ἐντελῶς ὁμοίων πρὸς τοὺς ἐκ χυτῆς γῆς ὑπὸ τοῦ Ὀμήρου περιγραφομένους καὶ ὧν ὅμοιοι ἀνευρέθησαν πλεῖστοι ἐν Τρωάδι, Θεσσαλίᾳ, Ἀττικῇ καὶ πανταχοῦ τῆς Ἑλλάδος. Τὸ δ' ἔτι μᾶλλον προσπελάζον αὐτοὺς πρὸς τοὺς ὁμηρικὸς εἶνε ἡ καθῆσις τῶν νεκρῶν, ἣτις ὡς γνωστὸν εἶνε ἐντελῶς ἀλλοτρία τῶν μυκηναϊκῶν, καθιστῶσα ἐν μέρει προβληματικὴν τὴν πλήρη ταυτότητα τῶν ὁμηρικῶν ἡρώων πρὸς τοὺς νεκροὺς τῶν μυκηναϊκῶν τάφων.

Ταῦτα πάντα καὶ ἄλλα τινά, ὧν οὐ τοῦ παρόντος ἡ ἐνδελεχῆς καὶ ἀκριβῆς ἔρευνα, ἄγει ἡμᾶς εἰς τὸ συμπέ-

*) Ἐν γένει περὶ τῆς συνεχείας τοῦ γεωμετρικοῦ τρόπου καὶ τῆς πρὸς τὸν μυκηναϊκὸν σχέσεως καὶ ἀλληλεπιδράσεως αὐτοῦ παράβαλε ὅσα ἐκτενῶς γράφουσι ἐν τῷ νῦν ἐκδιδομένῳ περὶ Τίρυνθος συγγράμματι ἐν σελ. 161 καὶ ἐφεξῆς οἱ κ. κ. W. Müller καὶ F. Oelmann, οἵτινες εὐγενῶς παρεχώρησαν ἡμῖν διὰ τοῦ Καθηγητοῦ κ. Κάρω, τὰ δοκίμια τῶν περὶ γεωμετρικῶν ἀγγείων σελίδων.

ρασμα ὅτι πιθανὸν ὁ γεωμετρικὸς καλούμενος διακοσμητικὸς τρόπος νὰ ἦτο ὄντως ὁ ἀρχαιότατος καὶ γηγενὴς ἐν Ἑλλάδι καὶ ταῖς ἑλληνικαῖς ἐν γένει χώραις, ὅπου ἀπαντᾷ, σύγχρονος δὲ πολλαχοῦ τῆς μυκηναϊκῆς τέχνης, ἥτις, ὡς ἀνωτέρω εἶπομεν, δὲν φαίνεται ἐγχωρία, ἀλλὰ τοῦναντίον ὡς ἔξωθεν εἰς Ἑλλάδα εἰσχομισθεῖσα. Τὸ τολμηρὸν πῶς τοῦτο συμπέρασμα, τὸ τοσοῦτον ἀνατρεπτικὸν τῶν ἤδη ἐν τῇ ἀρχαιολ. ἐπιστήμῃ κρατουσῶν γνώμων, ἐκφέρομεν μετὰ πάσης εὐλαβείας καὶ ἐπιφυλάξεως, διότι τὸ ζήτημα δεῖται εἰσεῖτι μεγάλης ἐρεύνης καὶ ζητήσεως, διὸ καὶ εὐχόμεθα ἵνα ἡ ἡμετέρα ἀνασκαφὴ γένηται πρόξενος τῆς ἀνακινήσεως καὶ ἐκ νέου συζητήσεως τοῦ γεωμετρικοῦ προβλήματος, ἅμα δὲ καὶ περαιτέρω ἐρεύνης ἐν τε τῷ αὐτῷ χώρῳ καὶ τοῖς λοιποῖς δήμοις, διότι πλεῖστα ὅσα δύνανται ἔτι νὰ προκύψωσιν εἰς φῶς διὰ τῆς ἀρχαιολογικῆς σκαπάνης ἐν τῇ ἀρχαιοτάτῃ ταύτῃ καὶ πολυῦμνήτῳ τῆς Ἑλλάδος χώρῳ, τῇ Ἀττικῇ.

Ἐν Ἀθήναις τῇ 24 Δεκεμβρίου 1911.

ΠΑΝ. ΚΑΣΤΡΙΩΤΗΣ ΑΛΕΞ. ΦΙΛΑΔΕΛΦΕΥΣ