

# ΑΡΧΑΙΟΛΟΓΙΚΑ ΧΡΟΝΙΚΑ

ΑΡΧΙΤΕΚΤΟΝΙΚΑ ΚΑΙ ΓΛΥΠΤΑ ΜΕΛΗ ΕΥΡΕ-  
ΘΕΝΤΑ ΚΑΤΑ ΤΗΝ ΑΝΑΠΑΛΑΙΩΣΙΝ ΤΟΥ  
ΝΑΟΥ ΚΑΤΑΠΟΛΙΑΝΗΣ ΠΑΡΟΥ ΚΑΙ ΑΛΛΑΧΟΥ  
ΤΗΣ ΝΗΣΟΥ

Κατὰ τὰς ὑπὸ τὴν διεύθυνσίν μου γενομένας ἀπὸ τοῦ 1960 μέχρι καὶ τοῦ 1963 ἐργασίας ἀναπαλαιώσεως τοῦ παλαιοχριστιανικοῦ ναοῦ τῆς Καταπολιανῆς Πάρου εὐρέθησαν ἐντειχισμένα εἰς μεταγενεστέρας κατασκευάς, ἰδίως δὲ εἰς τὰς ὀγκώδεις ἐξωτερικὰς ἀντηρίδας τοῦ ναοῦ, πολλὰ ἀρχιτεκτονικὰ καὶ γλυπτὰ μέλη προερχόμενα ἐξ ἀρχαίων καὶ ρωμαϊκῶν οἰκοδομημάτων τῆς Πάρου. Κατάλογον τῶν κυριωτέρων ἐκ τῶν μελῶν τούτων, ὡς καὶ τινων ἄλλων, τὰ ὅποια ἐσημείωσα κατὰ τὰς ἀνὰ τὴν νῆσον περιοδείας μου, παρέχω κατωτέρω κατὰ χρονολογικὴν περίπου σειρὰν. Πρέπει ἐνταῦθα νὰ προσθέσω, ὅτι πλὴν τῶν εἰρημένων οἰκοδομικῶν μελῶν ἀνευρέθησαν καὶ ἀρκεταὶ ἀρχαῖαι ἑλληνικαὶ καὶ ρωμαϊκαὶ ἐπιγραφαί, περὶ τῶν ὁποίων ὁμως θὰ πραγματευθῶ ἄλλοτε ἐκτενέστερον<sup>1</sup>.

**Ἄρ. 1.** Μικρὸν μαρμάρινον ἀρχαῖκόν ἀγάλματιον (πίν. Α, α) καθημένης ἐπὶ κυβικοῦ βάθρου ἀνδρικῆς μορφῆς, τοῦ τύπου τῶν Βραγχιδῶν. Εἶναι ἑλλιπὲς κατὰ τὴν κεφαλὴν καὶ ἀποκεκρουμένον κατὰ τὸν ἀριστερὸν ὄμον καὶ τὸ κατώτερον μέρος τοῦ σώματος. Ἀπόκειται σήμερον εἰς τὴν Μονὴν Τιμίου Προδρόμου Καπαροῦ, τῆς περιοχῆς Λευκῶν. ὕψ. 0.27, πλ. 0.20.

**Ἄρ. 2.** Μαρμάρινον ἀρχαῖκόν ἰωνικὸν κιονόκρανον (πίν. Α, β), χρησιμεῖον σήμερον ὡς βάσις τοῦ ἄμβωνος τοῦ ναοῦ τοῦ Ἁγίου Ἀντωνίου Κεφάλου, μήκους 0.56 μ., πλάτους 0.18 μ., ὕψους 0.28 μ. Θὰ ἀνῆκε πιθανώτατα εἰς ἀναθηματικὸν κίονα παραπλήσιον πρὸς τὸν μικρὸν

<sup>1</sup> Ἐκ τῶν γλυπτῶν καὶ ἀρχιτεκτονικῶν τούτων μελῶν ἐλάχιστα μόνον ἔχουσιν ἤδη ἀπεικονισθῆ εἰς τὸ Ἔργον τῆς Ἀρχαιολογ. Ἐταιρείας κατὰ τὸ 1962 (σ. 190-3, εἰκ. 223, 225-7).

ἐνεπίγραφον κίονα τοῦ 7ου π.Χ. αἰῶνος τοῦ Μουσείου τῆς Νάξου<sup>2</sup>. Ἀξιοσημείωτος εἶναι ἡ καμπύλη ἄνω ἀπόληξις τῶν ἐλίκων του, ἐνθυμίζουσα τὴν τοῦ κιονοκράνου τῶν ἐσωτερικῶν κίωνων τοῦ ναοῦ τῆς Φιγαλείας (DURM, Bauk. d. Gr.<sup>3</sup>, εἰκ. 275).

**Ἄρ. 3.** Μαρμάρινον ἀρχαῖκόν ἰωνικὸν κιονόκρανον (πίν. Β, α, β, γ), μήκους 0.91 μ., πλάτους 0.327 μ. καὶ ὕψους ὀλικοῦ 0.295 μ. Ἀνῆκεν εἰς ἰσχνόν, ἀναθηματικὸν πιθανώτατα, κίονα καὶ εἶναι ὅμοιον πρὸς τὸ τῶν ἐν Δελφοῖς καὶ Δήλῳ κίωνων τῶν Ναξίων (P. AMANDRY, La colonne des Naxiens (F. de Delphes II), Paris 1953, πίν. XI καὶ XVI). Τὸ λίαν ἐπιμηκες μῆκός του, ὃ ἰσχυρῶς ἐξέχων ἐχλινός του, τὸ σχέδιον τῶν ὠν του, ἡ σχεδὸν πρόστυπος ἀπόδοσις τῶν ἐλίκων αὐτοῦ καὶ τὸ ὀρθογώνιον σχεδὸν σχῆμα τοῦ προσκεφαλαίου του (πίν. Β, γ) εἶναι ἐνδεικτικὰ στοιχεῖα πρῶιμων ἀρχαῖκῶν χρόνων. Παραπλήσια κιονόκρανα ἔχουν εὐρεθῆ καὶ ἐν Ποσειδωνίᾳ τῆς Ν. Ἰταλίας (Fasti Archeol. 7, 1954, 126, εἰκ. 37) καὶ ἐν Γέλα (αὐτόθι 8, 1955, 146, 2084).

**Ἄρ. 4.** Μαρμάρινον ἐπίκρανον παραστάδος ἀρχαῖκῶν χρόνων (Γ, α) μήκους 0.55 μ. (ἄνω) καὶ 0.485 μ. (κάτω), πλάτους 0.33 μ. (ἄνω) καὶ 0.29 μ. (κάτω). Ἐπὶ τῶν δύο κατ' ὀρθὴν γωνίαν συναντωμένων πλευρῶν αὐτοῦ φέρει ἀρίστης ἐργασίας ἀνάγλυφον ἰωνικὸν κανόνα ὠν, ἐπὶ δὲ τῆς ἐτέρας τῶν δύο ἄλλων πλευρῶν τὸ ἡμισυ τόρμον *πελεκίνου*, ἧτοι συνδέσμου σχήματος διπλοῦ πελέκεως, μετὰ κυκλικῆς ὀπῆς πρὸς ὑποδοχὴν τοῦ ἐμβόλου. (Περὶ τῶν συνδέσμων τούτων βλ. Α. ΟΡΛΑΝΔΟΝ, Τὰ ὕλικά δομῆς, I, 179 κ. ἑ., εἰκ. 135.)

**Ἄρ. 5.** Τμῆμα μαρμαρίνου κυματίου—κανόνος ὠν μετ' ἀστραγάλου—πρῶιμων κλασσικῶν χρόνων (πίν. Γ, β). Ὑψος ὠν 0.07 μ., ὕψος

<sup>2</sup> Τὸ Ἔργον τῆς Ἀρχαιολογικῆς Ἐταιρείας κατὰ τὸ 1954, 45-6, εἰκ. 59.

ἀστραγάλων 0.02 μ. Ὀλικὸν ὕψος 0.115 μ. Ἀρίστη ἐργασία κλασσικῶν χρόνων. Ἐπὶ τῆς ἄνω του ἐπιφανείας (σωζ. πλ. 0.365 μ.) διασώζονται τόρμοι γόμφου καὶ συνδέσμου διπλοῦ ταῦ, μήκους 0.06 μ. καὶ πλάτους 0.05 μ.

**Ἀρ. 6.** Μαρμαρίνος κρατευτῆς κλασσικοῦ βωμοῦ (τοῦ β' ἡμίσεος τοῦ 5ου π.Χ. αἰ.) (πίν. Γ, γ). Μέγιστον σωζ. μήκος 0.66 μ., μέγ. σωζ. πάχος 0.21 μ. Εὐρέθη ἐντειχισμένος ἐπὶ τῆς προσόψεως τοῦ ναοῦ τῆς Καταπολιανῆς. Εἶναι ὁ τέταρτος μέχρι τοῦδε γνωστὸς τοῦ αὐτοῦ τύπου μετὰ τὸν τῆς Ἐπιδαύρου, τῆς Δήλου καὶ τῆς Αἰγίνης (G. WELTER, JdI 53, 1938, AA 27-30). Περὶ κρατευτῶν γενικῶς βλ. C. G. YAVIS, Greek Altars, 160 ἐξ.

**Ἀρ. 7.** Μαρμαρίνη ὑδρορρόη κλασσικῶν χρόνων εἰς σχῆμα λεοντοκεφαλῆς (πίν. Δ, α), σώζουσα ὀπισθεν καὶ τμήμα τῆς συμφυοῦς σίμης μετὰ μέρους τῆς φυτικῆς διακοσμῆσεως αὐτῆς. Μέγ. σωζ. ὕψος 0.32 μ.

**Ἀρ. 8.** Μαρμαρίνη σίμα μετ' ἐπιπέδου προσόψεως καὶ σωληνωτῆς ὑδρορρόης, ἐνθυμιζούσης τὴν τοῦ ἀρχαϊκοῦ Ἑκατοπέδου τῆς Ἀκροπόλεως (πίν. Δ, β, γ) (W. SCHUCHHARDT, Ath. Mitt. 60, 1935, πίν. 15, 4). Πλείονες ἐξ αὐτῶν ἐχρησιμοποιήθησαν ὡς στέψις τῆς προσόψεως τῆς Καταπολιανῆς κατὰ τὸν 4ον καὶ τὸν 5ον μ.Χ. αἰ. (Ἔργον 1963, εἰκ. 212) ληφθεῖσαι ἐκ μὴ διασωθέντος ἀρχαίου ναοῦ τῆς Πάρου. Ὑψος 0.29 μ., πλάτος 0.58 μ., μήκος 0.72 μ. ἄνευ τοῦ σωληνωτοῦ στομίου καὶ 1.03 μ. μετ' αὐτοῦ.

**Ἀρ. 9.** Ἀναθηματικὴ μαρμαρίνη πλάξ εὐρεθεῖσα ἐντειχισμένη εἰς τὸ μεταγενέστερον καὶ ἤδη κατεδαφισθὲν παρεκκλήσιον τῆς Δευτέρας Παρουσίας (πίν. Ε, α). Μήκος 0.395 μ., ὕψος 0.33 μ., πάχος ἄνω 0.065 μ., καὶ κάτω 0.08 μ. λόγῳ ἐξεχούσης βάσεως ὕψους 0.045 μ. Φέρει παράστασιν ἰπέως ἀκεφάλου φέροντος βραχὺν χιτῶνα καὶ ἀναξυρίδας, ὀρμῶντος δὲ πρὸς τὰ δεξιὰ, ἔναντι ἀνδρικήσ ἱματιοφόρου μορφῆς εἰκονιζομένης εἰς μικροτέραν κλίμακα καὶ μετὰ γυμνὸν τὸ στῆθος, σεβιζούσης δὲ τὸν ἦρωα ἰπέα διὰ τῆς ὕψωμένης δεξιᾶς. Εἰς τὸ ἄνω μέρος σώζονται ἀριστερᾶ δύο μόνον γράμματα Ι καὶ Π, δεξιᾶ δὲ [ΗΡ]Ι ΕΥΧΗΝ (ὕψ. γραμμ. 0.01 μ.) Καλὴ ἐργασία τοῦ τέλους τοῦ 5ου ἢ τῶν ἀρχῶν τοῦ

4ου π.Χ. αἰ., ὡς καὶ ἐκ τοῦ χαρακτηριστῶν γραμμάτων συνάγεται.

**Ἀρ. 10.** Μαρμαρίνη κεφαλή, πιθανῶς Ἀσκληπιοῦ, τοῦ 4ου π.Χ. αἰῶνος, ἐλαφρῶς ἀποκεκρουμένη (πίν. ὚', α). Ὑψος 0.27 μ. Εὐρέθη κατὰ τὴν κατεδάφισιν μιᾶς τῶν νεωτέρων ἀντηρίδων τῆς Καταπολιανῆς.

**Ἀρ. 11.** Τμήμα μαρμαρίνου θρόνου τοῦ 4ου π.Χ. αἰ. (πίν. Ε, β), φέρον ἀνάγλυφον διακόσμῆσιν ἐκ συνθέτου μαιάνδρου. Σώζονται τρία τεμάχια, ἐξ ὧν ἐνταῦθα εἰκονίζονται τὰ δύο. Σύνολον σωζ. μήκους 1.44 μ., ὕψος 0.13 μ.

**Ἀρ. 12.** Κοιλόκυρτος ἰωνικὴ ἐπικρανίτις ἢ ζωφόρος, ἐπιμελοῦς ἐργασίας (πίν. Ε, γ) τοῦ 4ου ἢ τοῦ 3ου π.Χ. αἰῶνος. Κοσμεῖται διὰ ζώνης ἐξ ἀναγλύφων ἀνθεμίων, ἄνωθεν δὲ καὶ κάτωθεν αὐτῆς διὰ κανόνος ἐξ ἀναγλύφων ὧων. Σώζονται δύο τεμάχια. Ἐδημοσιεύθη καὶ εἰς τὸ Ἔργον τοῦ 1962, εἰκ. 227.

**Ἀρ. 13, 14.** Μαρμαρίνος ἑλληνιστικὸς, κυλινδρικός ἐπιτύμβιος βωμός (πίν. ὚', β). Ὑψος 0.91 μ., ἄνω διάμετρος 0.70 μ. Ἐπὶ τῆς ἄνω ἐπιφανείας του φέρει 0.15 μ. βαθεῖαν ἐγκοπὴν, πλάτους 0.20 μ. καὶ μήκους 0.34 μ. Περὶ τὸ μέσον τῆς κυλινδρικήσ ἐπιφανείας αὐτοῦ φέρει ζωηρῶς ἔξεργον παράστασιν ἐκ τεσσάρων βουκρανίων ἐναλλασσομένων πρὸς τέσσαρα ἔγκαρπα. Εὐρέθη εἰς τὸ βόρειον ἡμισυ τοῦ θεμελίου τῆς προσόψεως τῆς Καταπολιανῆς, ἤδη ἀπόκειται εἰς τὸ ἀρχαιολ. μουσεῖον Πάρου. (Ὅμοίους ἑλληνιστικοὺς βωμοὺς βλ. παρὰ C. G. YAVIS, Greek Altars, 148 κ.ε.)

**Ἀρ. 15.** Τμήμα μαρμαρίνης ἡμικυκλικῆς ἔξεδρας ἑλληνιστικῶν χρόνων (πίν. ὚', δ). Ἀριστερᾶ διακρίνεται μέρος τῆς ἐλαφρῶς (0.005) ἐσωτερικῶς καὶ ἐξωτερικῶς ἐξεχούσης ἀκροῖας παραστάδος καὶ δεξιᾶ ἢ ἐπιγραφὴ χαραχθεῖσα μεταγενεστέρως:

ΕΠΑΦΡΟΔΙΤΟΥ (ὕψ. γραμμ. 0.02).

Μήκος ἐσωτερικῶς 0.87 μ., ἐξωτερικῶς 0.98 μ. ὕψος 0.163 μ. Ἡ ἐξωτερικὴ καμπύλη ἀντιστοιχεῖ πρὸς κύκλον ἀκτίνας 1.85 μ.

**Ἀρ. 16.** Εἰκονιστικὴ κεφαλή ἀνδρὸς μετὰ τμήματος τοῦ λαιμοῦ, εὐρεθεῖσα κατὰ τὴν κατεδάφισιν τοῦ τοίχου τῆς νοτίας πλευρᾶς τοῦ ναοῦ τῆς Καταπολιανῆς, παρὰ τὸ κλιμακοστάσιον (πίν. ὚', γ). Τὸ ὀπισθεν μέρος ἀκατέργαστον,



διατηρεῖ εἰσέτι τὸν ὄγκον τοῦ ἀρχικοῦ μαρμάρου. Ὑψος 0.27 μ., ὄλ. μήκος 0.27 μ. Τοῦ τέλους τῶν ἑλληνιστικῶν χρόνων.

**Ἄρ. 17.** Τρία τεμάχια μαρμαρίνου ἡλιακοῦ ὄρολογίου (πίν. Ζ, α, β), εὑρεθέντα εἰς τὴν νοτίαν στοᾶν τῶν κελίων τοῦ ναοῦ τῆς Καταπολιανῆς. Ἐπὶ τῆς ἐσωτερικῆς κοίλης ἐπιφανείας αὐτῶν σώζονται χαραγαὶ μεσημβριῶν καὶ παραλλήλων, ἐπὶ ἐνὸς δὲ τεμαχίου αὐτῶν (α) διατηρεῖται καὶ ὁ ποὺς τῆς βάσεως. Ὀλικὸν ὕψος 0.242 μ., πᾶχος 0.15 μ., μέγ. σωζ. μήκος τοῦ μεγαλύτερου τεμαχίου 0.17 μ. Ἐπὶ ἐνὸς τῶν τεμαχίων (πίν. Ζ, β) τρεῖς ἐπάλληλοι κολοβοὶ στίχοι ἐπιγραφῆς:

ΑΛ  
ΑΡΧΗ (Ὑψ. γραμμ. 0.01 μ.).  
ΔΑ

**Ἄρ. 18.** Τμῆμα μαρμαρίνου σηκώματος (μεγ. σωζ. μήκος 0.24 μ. καὶ μεγ. σωζ. πλάτους 0.22 μ.) (πίν. Ζ, γ). Εὑρέθη κατὰ τὴν κατεδάφισιν τῆς βορείου ἀντηρίδος τοῦ ναοῦ τῆς Καταπολιανῆς. Διατηρεῖται μέρος μιᾶς σφαιρικῆς κοιλότητος καὶ ὑπ' αὐτὸ τμῆμα τῆς ἐπιγραφῆς:

ΠΥ  
ΕΠ  
ΜΕ

**Ἄρ. 19.** Τμῆμα δωρικοῦ μαρμαρίνου θριγγοῦ ἑλληνιστικῶν χρόνων (πίν. Ζ, δ). Σώζονται δύο ὀλόκληροι τρίγλυφοι καὶ τρεῖς μετόπαι, ὧς καὶ μέρος δύο ἐτέρων τριγλύφων. Τὸ ἑστέρων ἑλληνιστικῶν χρόνων ἀρχιτεκτονικὸν τοῦτο μέλος, μετατραπὲν εἰς ἐπιτύμβιον μνημεῖον κατὰ τὴν ρωμαϊκὴν ἐποχὴν, διεκοσμήθη κατὰ τὴν ἄνω ἐπιφάνειαν αὐτοῦ δι' ὀρθογωνίου μετ' αὐτόματος βαθύσματος, ἐφ' οὗ παρεστάθη ἀνάγλυφος ἀνακλιμένη μορφή. Μῆκος 0.85 μ., πᾶχος 0.43 μ., ὕψος 0.51 μ. Φέρει ἄνω τόρμους πειομόρφων συνδέσμων.

**Ἄρ. 20.** Προσθία ὄψις μαρμαρίνου ἐπιτύμβιου μνημεῖου (πίν. Ζ, ε) μεγ. σωζ. μήκος 0.64 μ. καὶ μεγ. σωζ. ὕψος 0.53 μ., πᾶχος 0.095 μ. καὶ 0.152 μ. Εὑρέθη κατὰ τὴν διάλυσιν τῆς βορείου ἀντηρίδος τοῦ ναοῦ τῆς Καταπολιανῆς. Φέρει ἐντὸς ὀρθογωνίου βαθύσματος ἀνάγλυφον παράστασιν ὀρθίου ἱματιοφοροῦντος ἀνδρός, ἔχοντος κεκαλυμμένην διὰ τοῦ ἱματίου τὴν πρὸ τοῦ στήθους κεκαμμένην δεξιὰν χεῖρα. Ἀριστερᾶ, ἢ ἐπιγραφῆ:

ΖΩΣΙΜΟΣ ΝΗΡΕΪΔΟΣ (ὕψ. γραμμ. 0.015 μ.)

**Ἄρ. 21.** Μαρμαρίνον ἐπιτύμβιον ρωμαϊκὸν ἀνάγλυφον εἰς σχῆμα στήλης, ἄνευ αὐτόματος (πίν. Ι, α), ὕψ. 0.375 μ., πλάτ. 0.28 μ., πᾶχ. 0.15 μ. Ἐντὸς ὀρθογωνίου βαθύσματος παρίσταται παιδίον, ἰστάμενον κατὰ μέτωπον, μὲ γυμνὸν τὸ κάτω μέρος τοῦ σώματος καὶ φέρον χλαμύδα, πίπτουσιν ἐπὶ τῆς ράχεως, ἔχον δὲ τὴν ἀριστερὰν ἐπὶ τοῦ στήθους. Κρατεῖ διὰ τῆς δεξιᾶς ἀπροσδιόριστον, λόγῳ φθορᾶς, ἀντικείμενον (ὅμοιον ἀνάγλυφον βλ. παρὰ CONZE, Grabr. 1974). Ἀποκεκρουμένον κατὰ τὴν ἄνω ἀριστερὰν καὶ τὴν κάτω δεξιὰν γωνίαν. Ἡ κάτωθεν τῆς ἀναγλύφου μορφῆς ἐπιγραφὴ ἔχει οὕτω:

ΑΡΤΕΜΕΙΣΙΣ ΟΝΗΣΙΜΟΥ ΠΡΟΜΟΙΡΩΣ ΒΙΩΣΑΣ.

Τοῦ 3ου ἢ τοῦ 4ου μ. Χ. αἰῶνος. Ἡ ἔκφρασις προμοίρως βιώσας ἀπαντᾷ καὶ ἐπὶ πολλῶν ἄλλων ἐπιγραφῶν τῆς Πάρου (IG XII, 5, 1 ἀρ. 312, 313, 318, 322, 323, 324, 347, 445 Β. Ι, 1037). Ἐπίσης καὶ ἐν IG XII Suppl. ἀρ. 213), σημαίνει δὲ «προώρως θανών» πβλ. ΣΟΥ(Ι)ΔΑ(Ν) λ. προμοίροις: πρὸ τῆς μοίρας, ἀώροις.

**Ἄρ. 22.** Τμῆμα τῆς προσόψεως ρωμαϊκῆς σαρκοφάγου (πίν. Η), μεγ. σωζ. μήκος 1.31 μ., ὕψος 0.95, πᾶχος 0.155. Εὑρέθη κατὰ τὴν κατεδάφισιν τῆς βορείου ἀντηρίδος τοῦ ναοῦ τῆς Καταπολιανῆς. Φέρει τρεῖς ἀναγλύφους παραστάσεις, μίαν ἐντὸς ναοσκήμου καὶ δύο ἐντὸς ὀρθογωνίων βαθυσμάτων, σώζει δὲ δεξιᾶ καὶ ἔγνη τρίτου ὁμοίου βαθύσματος. Ἀριστερᾶ, ἐντὸς τοῦ ναοσκήμου βαθύσματος, τὸ αὐτόμα τοῦ ὁποῖου κοσμεῖται δι' ἐξαφύλλου ρόδακος, εἰκονίζεται ἀνακλιμένη γυναικεία μορφή στηρίζουσα τὴν κεφαλὴν ἐπὶ τῆς κεκαμμένης ἀριστερᾶς χειρὸς τῆς καὶ πρὸ τῆς κλίνης αὐτῆς μορφή παιδίσκης, φερούσης εἰς τὴν νεκρὰν κίστην. Δεξιᾶ, ὑπερᾶν τῶν δύο ἀκεραίων ὀρθογωνίων βαθυσμάτων, εὔρηται ἢ ἐπιγραφὴ:

ΕΠΙΑΝΑΞ  
ΚΛΕΙΤΟΜΕΝΟΥ

Ἐντὸς τοῦ πρώτου τῶν δύο τούτων βαθυσμάτων εἰκονίζεται: ἀριστερᾶ ἑρμαϊκὴ στήλη, εἰς τὸ μέσον ὀρθίος ἱματιοφορῶν ἀνήρ, θέτων τὴν δεξιὰν ἐπὶ τῆς στήλης ταύτης, καὶ δεξιᾶ κύων. Ἐντὸς τοῦ δευτέρου βαθύσματος εἰκονίζεται παιδικὴ μορφή καὶ ἑτέρα ὀρθίου ἱματιοφόρου ἀνδρός, ἔχοντος τὴν δεξιὰν ἐπὶ τοῦ στήθους καὶ κρατοῦντος διὰ τῆς ἀριστερᾶς ἐπιμήκης, ἀπροσδιόριστον ἀντικείμενον, λίαν ἐφθαρά

μένον. Κάτωθεν τοῦ βαθύσματος τούτου ἡ ἐπιγραφή:

ΚΟΥΑΡΤΟΣ ΚΟΥΑΡΤΟΥ

Κάτωθεν ἐκάστου τῶν τριῶν βαθυσμάτων ἐχαράχθη ἀνὰ εἷς στέφανος περιβάλλων δυσανάγνωστα, λόγῳ φθορᾶς ἢ ἀποξέσεως, παλαιότερα ὀνόματα.

**Ἄρ. 23.** Προσθία ὄψις κιβωτισχίμου ρωμαϊκῆς σαρκοφάγου (πίν. Θ), μεγ. σωζ. μήκους 1.10 μ., ὕψους 0.96 μ., πάχους 0.16 μ. Εὐρέθη κατὰ τὴν κατεδάφισιν τῆς βορείου ἀντηρίδος τοῦ ναοῦ τῆς Καταπολιανῆς. Φέρει τρεῖς ἀναγλύφους παραστάσεις: μίαν ἐντὸς ὀρθογωνίου καὶ δύο ἐντὸς ναοσχίμων βαθυσμάτων. Ἐντὸς τοῦ μεγαλύτερου ναοσχίμου βαθύσματος εἰκονίζεται ἀνὴρ καθήμενος, φέρων ἱμάτιον, ἀπὸ γυμνὸν τὸ ἀριστερὸν μέρος τοῦ στήθους, δεξιᾷ δὲ αὐτῆς ἀνακεκλιμένη μορφή, ἱματιοφοροῦσα ἐπίσης, καὶ ἄλλη μικρά, παιδίσκη, ἰσταμένης δεξιᾷ, πρὸ τῆς κλίνης, προσφερούσης δὲ κίστην εἰς τὴν νεκράν. Ὑπὸ τὰς μορφὰς ταύτας ἐπιγραφή μνημονεύει τὰ ὀνόματά των:

...ΚΟΥΑΡΤΟΣ, ΣΕΚΟΥΝΔΑ ΚΟΥΑΡΤΟΥ

Δεξιᾷ, ἐντὸς τοῦ ὀρθογωνίου βαθύσματος, εἰκονίζεται ἀφ' ἐνὸς μικρᾷ παιδικῆ μορφῆ καὶ ἀφ' ἑτέρου μορφῆ τοῦ τύπου τῆς Ἰσιδος, κρατοῦσα εἰς ἑκατέραν τῶν χειρῶν δυσδιάκριτα ἀντικείμενα. Κάτωθεν ἡ ἐπιγραφή:

ΚΛΕΙΤΟΜΕΝΗΣ,

ΚΛΕΙΤΟΜΕΝΗΣ ΕΠΙΑΝΑΚΤΟΣ

Τὸ ὄνομα Ἐπιάνναξ ἀπαντᾶται συχνότατα εἰς ἐπιγραφὰς τῆς Πάρου (IG XII, 5 130, 135, 186, 199, 233, 236, 317, 456, 1030, 1033), τὸ δὲ Κλειτομένης ἄπαξ μόνον (ἐ. ἀ. ἀρ. 1026). Κάτω δεξιᾷ, ἐντὸς τοῦ ἑτέρου ναοσχίμου βαθύσματος, εἰκονίζεται μορφή ἀνακεκλιμένη, ἀριστερᾷ δὲ τοῦ βαθύσματος τούτου ὑπάρχει, ἐντὸς μεγάλου ἀβαθοῦς ὀρθογωνίου πλαισίου, πλῆθος δυσδιακρίτων, λόγῳ φθορᾶς, ὀνομάτων, ἐκ παλαιότερας ἐπιγραφῆς, κάτωθεν τῶν ὁποίων σώζεται τὸ ἄνω ἀνάγλυπτον μέρος στεφάνου.

**Ἄρ. 24.** Μαρμαρίνη ρωμαϊκῆ σαρκοφάγου (πίν. Ι, δ), μ. σ. μήκους 0.875 μ., ὕψους 0.28 μ., πάχους 0.13 μ. Εὐρέθη κατὰ τὴν ἀνατολικὴν παραστάδα τοῦ τριλόβου παραθύρου τοῦ νοτίου σκέλους τοῦ ναοῦ τῆς Καταπολιανῆς. Ἐπὶ τῆς προσόψεως, δεξιᾷ, καὶ ἐντὸς ὀρθογωνίου βαθύ-

σματος, εἰκονίζεται ἀνάγλυφος ἐπὶ κλίνης μετ' ἔρσεινῶτου ἀνακεκλιμένη μορφή, πρὸ αὐτῆς δὲ μικρὰ τρίπους τράπεζα. Ἄνωθεν ἡ ἐπιγραφή:

....ΧΡΗΣΤΗ ΧΑΙΡΕ

**Ἄρ. 25.** Τεμάχιον προσόψεως μαρμαρίνης ρωμαϊκῆς σαρκοφάγου (πίν. Ι, γ). Ἐντὸς βαθύσματος, σφζομένου κατὰ τὸ κατώτερον μόνον μέρος αὐτοῦ, διακρίνεται ἀνάγλυφος παράστασις, ἀπαρτιζομένη ἐκ γυναικός, καθημένης ἐπὶ καθίσματος, τοῦ ὁποίου διακρίνεται ἀριστερᾷ ὀτορνευτὸς πούς, καὶ ὑψούσης τὴν πρὸς τὰ ἄνω κεκαμμένην δεξιὰν χεῖρα πρὸς ἀνακεκλιμένην μορφήν, πρὸ τῆς κλίνης τῆς ὁποίας εἰκονίζεται μικρὰ τριποδικὴ τράπεζα, παρὰ τὴν ὁποίαν κἀθηται παιδικὴ μορφή. Μεγ. σωζ. μήκος 0.47 μ., ὕψος 0.30 μ., πάχος 0.085 μ.

**Ἄρ. 26.** Τμήμα προσθίας ὄψεως μαρμαρίνης ρωμαϊκῆς σαρκοφάγου (πίν. Ι, β), μεγ. σωζ. μήκους 0.58 μ., μεγ. σωζ. ὕψους 0.45 μ. καὶ πάχους 0.17 μ. Εὐρέθη κατὰ τὴν διάλυσιν τῆς βορείου ἀντηρίδος τοῦ ναοῦ τῆς Καταπολιανῆς. Φέρει ἀναγλύφους παραστάσεις ἐντὸς δύο βαθυσμάτων, σωζομένων κατὰ τὸ ἥμισυ κατώτερον μέρος των. Ἀριστερᾷ, ἐντὸς τοῦ βαθύσματος, διακρίνεται τὸ δεξιὸν ἄκρον ἀνακεκλιμένης μορφῆς καὶ πρὸ αὐτῆς μικρὰ στρογγύλη τριποδικὴ τράπεζα.

Ὑπὸ τὸ βάθυσμα ἡ ἐπιγραφή:

.....  
ΠΥΘ  
ΧΑΙΡΕ

Ἐντὸς τοῦ δευτέρου βαθύσματος διακρίνεται τὸ ἀριστερὸν ἄκρον ἑτέρας ὁμοίας μορφῆς καὶ πρὸ αὐτῆς τμήμα τριποδικῆς τραπέζης καὶ παράστασις μικρᾶς παιδίσκης φερούσης κίστην εἰς τὴν νεκράν. Ὑπὸ τὸ βάθυσμα ἡ ἐπιγραφή:

ΣΩΤΕΙΡΑ (ὑψ. γραμμ. 0.03 μ.)

**Ἄρ. 27.** Τμήμα προσθίας ὄψεως μαρμαρίνης ρωμαϊκῆς σαρκοφάγου ἀριστερᾷ ἀποκεκρουμένης, μεγ. σωζ. μήκους 0.79 μ., μεγ. σωζ. ὕψους 0.375 μ., πάχους 0.17 μ. Εὐρέθη κατὰ τὴν κατεδάφισιν τῆς βορείου ἀντηρίδος τοῦ ναοῦ τῆς Καταπολιανῆς. Φέρει δύο ἀναγλύφους παραστάσεις ἐντὸς βαθυσμάτων ἑλλειπῶν κατὰ τὸ ἄνω μέρος. Ἀριστερᾷ, ἐντὸς τοῦ μικροτέρου βαθύσματος, σφζεται τὸ κατώτερον μέρος



τοῦ σώματος ἱματιοφορούσης μορφῆς. Κάτωθεν αὐτῆς ἡ ἐπιγραφή:

ΔΟΝΑΤΕ  
-- ΩΝΟΣ ΧΡΗ(ΣΤΕ)  
---- ΧΑΙΡΕ

Δεξιᾷ, ἐντὸς τοῦ μεγαλύτερου βαθύσματος, σώζεται, σχεδὸν δλόκληρος, ἀνακεκλιμένη γυναικεία μορφή, ἡ νεκρά, καὶ πρὸ τῆς κλίνης μικρὰ παιδίσκη, ὀρθία, προσφέρουσα εἰς τὴν νεκρὰν κίστην καὶ παρ' αὐτὴν τριποδικὴ τράπεζα, ἐφ' ἧς πόπανα.

**Ἄρ. 28.** Προσθία ὕψις μαρμαρίνης ρωμαϊκῆς σαρκοφάγου, μεγ. σωζ. μήκους 0.86 μ., ὕψους 0.28 μ., καὶ πάχους 0.152 μ. Εὐρέθη κατὰ τὴν διάλυσιν τῆς βορείου ἀντηρίδος τοῦ ναοῦ τῆς Καταπολιανῆς. Ἀριστερᾷ, διακρίνεται *tabella ansata*, ἑλλιπῆς κατὰ τὴν ἀριστερὰν λαβὴν, περιέχουσα τὴν ἐπιγραφὴν:

... ΦΑΝΟΚΡΙΤΟΥ

Δεξιᾷ, ἐντὸς ὀρθογωνίου βαθύσματος, ὑπάρχει ἀνάγλυφος παράστασις ἀνακεκλιμένης ἱματιοφορούσης μορφῆς.

**Ἄρ. 29.** Ἐπιτύμβιος ρωμαϊκῆ πλάξ εἰκονίζουσα εἰς τὸ ἄνω αὐτῆς μέρος ἐντὸς βαθύσματος ζεύγος συζύγων ἀνακεκλιμένων ἐπὶ κλίνης, πρὸ τῆς ὁποίας εὐρίσκεται τρίπους τράπεζα μετὰ ποτῶν (πίν. ΙΑ, β), πλάτους 0.33 μ., ὕψους 0.74 μ., πάχους 0.13 μ. Ὑπὸ τὴν παράστασιν διακρίνονται τὰ ἐξῆς τμήματα ἐπιγραφῆς:

ΑΙ . . ΜΟΝ . . ΙΟ Σ

**Ἄρ. 30.**<sup>α</sup> Ἐπιτύμβιος πλάξ ἐντειχισμένη ἀρχῆθεν καὶ σήμερον εἰς τὸ βόρειον τμήμα τῆς προσόψεως τῆς Καταπολιανῆς. Ἐντὸς βαθύσματος στεφομένου ὑπὸ ἀετώματος εἰκονίζεται ζεύγος ἀνακεκλιμένων συζύγων καὶ πρὸ τῆς κλίνης αὐτῶν τρίπους λεοντόπους τράπεζα, ἐφ' ἧς πόπανα (πίν. ΙΑ, α).

**Ἄρ. 31.** Στήλη ἐν σχήματι ναύσκου μετ' ἀετώματος, ἐν τῷ τυμπάνῳ τοῦ ὁποίου εἰκονίζεται ῥόδαξ. Εἶναι κολοβὴ κατὰ τὸ κάτω ἡμισυ (πίν. ΙΑ, γ ἀριστερᾷ). Μεταξὺ τῶν παραστά-

σεων εἰκονίζονται τὸ ἄνω μέρος τοῦ σώματος ἢ καὶ μόνον αἱ κεφαλαὶ πέντε προσώπων.

**Ἄρ. 32.** (Πίν. ΙΑ, γ ἐν τῷ μέσῳ). Θραῦσμα ἐπιτύμβιου στήλης εἰκονίζον δεξιᾷ γυναῖκα καθήμενην ἐπὶ θρόνου καὶ πατοῦσαν ἐπὶ σκίμποδος. Ἐλλείπει ἡ κεφαλή. Τὴν δεξιὰν χεῖρα φέρει ἄνω πρὸ τοῦ στήθους.

**Ἄρ. 33.** (Πίν. ΙΑ, γ δεξιᾷ). Θραῦσμα ρωμαϊκῆς σαρκοφάγου φέρον παράστασιν μορφῆς ἀνακεκλιμένης ἐπὶ κλίνης, πρὸ τῆς ὁποίας ἴστανται δύο παιδία ἐκατέρωθεν τριποδικῆς, λεοντόποδος τραπέζης.

Πάντα τὰ τεμάχια τῆς εἰκόνας γ τοῦ πίνακος ΙΑ εὐρέθησαν κατὰ τὴν κατεδάφισιν τῆς ὀγκώδους βορείου ἀντηρίδος τοῦ ναοῦ.

**Ἄρ. 33.** Τεμάχιον προσόψεως μαρμαρίνης ρωμαϊκῆς σαρκοφάγου, μήκους σ. μ. 0.55 μ., ὕψους μ. σ. μήκους 0.42 μ., πάχους 0.13 μ. (πίν. Ι, ε). Ἐντὸς ὀρθογωνίου βαθύσματος εἰκονίζεται ἀνάγλυφος παράστασις ζεύγους συζύγων ἀνακεκλιμένων ἐπὶ κοινῆς κλίνης, πρὸ τῆς ὁποίας εὐρίσκεται μικρὰ τριποδικὴ τράπεζα, ἐφ' ἧς πόπανα ἢ πλακοῦντες.

Ἡ διακόσμησις πασῶν τῶν ἀνωτέρω οἰκογενειακῶν σαρκοφάγων ἐνθυμίζει ἄλλας γνωστὰς ὁμοίας σαρκοφάγους, ὡς π.χ. τὴν τοῦ πίνακος ΙΑ, δ, ἣτις ἔχει εὐρεθῆ ἀπὸ ἐτῶν εἰς τὴν Πάρου, ἀπόκειται δὲ σήμερον μετ' ἄλλων ἔξω ἀριστερᾷ τῆς εἰσόδου τοῦ συγκροτήματος τῆς Καταπολιανῆς. Τὸ κάλυμμα τῆς σαρκοφάγου ταύτης ἔχει σχῆμα δικλινουῦς στέγης, ἀναπαριστώσης κεράμωσιν ἐκ στρωτήρων καὶ καλυπτήρων, ἐν τῷ μέσῳ τῆς ὁποίας ὑψοῦται ἐπίμηκες ὀρθογώνιον βᾶθρον. Ὁ τύπος τῆς σαρκοφάγου ταύτης ὁμοιάζει ἔξ ἄλλου πρὸς τὸν τῆς σαρκοφάγου, ἡ ὁποία ἔχει ἀναπαρσταθῆ ὑπὸ τοῦ RUBENSOHN (JdI 50, 1935, 65 κ.ε. εἰκ. 12) μετ' ἑτῆς προτομᾶς ἐπὶ τοῦ κορυφαίου βᾶθρου τῆς.

ΑΝΑΣΤΑΣΙΟΣ Κ. ΟΡΛΑΝΔΟΣ

1



α. Ἀρχαϊκὸν ἀγαλμάτιον ἐν τῇ μονῇ Καπαροῦ.

2



β. Ἀρχαϊκὸν κιονόκρανον, χρησιμεῦον σήμερον ὡς βᾶσις τοῦ στηρίζον-  
τος τὸν ἄμβωνα τοῦ Ἁγ. Ἀντωνίου Κεφάλου κίονος.



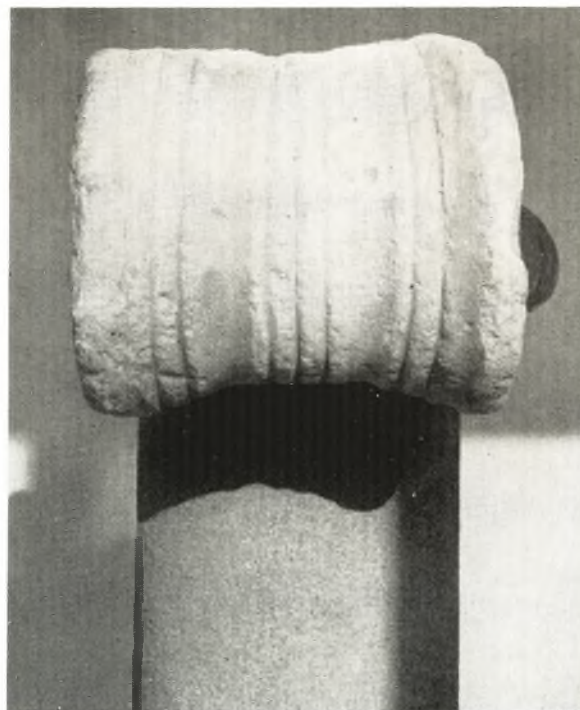


3

α. Ἀρχαῖον ἰωνικὸν κιονόκρανον ἀναθηματικῆς στήλης.



β. Ἡ κάτω ὄψις τοῦ ἄνω εἰκονιζομένου ἀρχαίου ἰωνικοῦ κιονοκράνου.



γ. Πλαγία ὄψις τοῦ προσκεφαλαίου τοῦ αὐτοῦ κιονοκράνου.

4



α. Γωνιαῖον τμήμα κυματιοφόρου ἀρχαίου ἐπιγράνου παραστάδος.

5



β. Τεμάγια κανόνος ὀῶν μετ' ἀστραγάλου προίμων κλασσικῶν χρόνων.

6



γ. Μαρμάρινος κραυευτῆς βωμοῦ κλασσικῶν χρόνων.





7

α. Δύο ὄψεις μαρμαρίνης λεοντοκεφαλῆς ἐξ ὑδρορρόης.



8

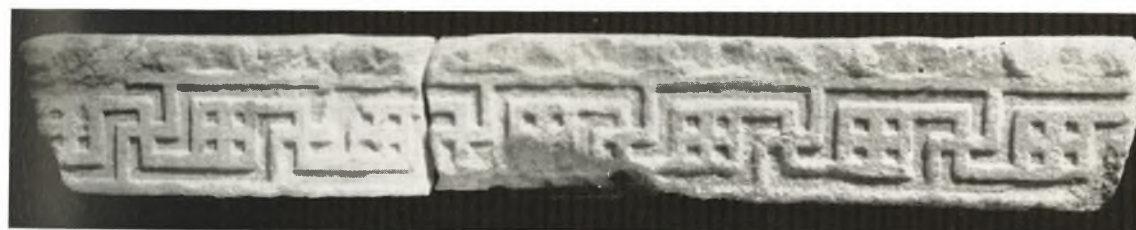


β, γ. Μαρμαρίνη σίμα χρησιμοποιηθεῖσα εἰς τὴν στέψιν τῆς πα-  
λαιохριστιανικῆς προσόψεως τῆς Καταπολιανῆς.  
Προσθία καὶ ὀπισθία ὄψεις.

9



α. Ἀνάγλυφος ἀναθηματική πλάξ, ἥρωος ἱπέως.



11

β. Τεμάχιον θράνου (;) μετ' ἀναγλύπτου συνθέτου μαιάνδρου.

12



γ. Κοιλόκυρτος ζωφόρος ἢ ἐπικρανίτις.



10



α. Κεφαλή Ἀσκληπιοῦ (?).

13



14

β. Ἑλληνιστικὸς ἐπιτύμβιος κυλινδρικός βωμὸς εὐρεθεὶς κατὰ τὰς ἐργασίας ἀναπαλαιώσεως τῆς Καταπολιανῆς Πάρου.

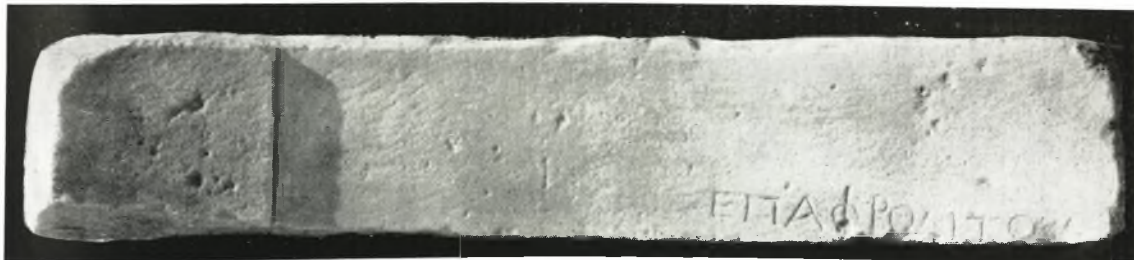


15



γ. Δύο ὄψεις μαρμαρινῆς εἰκονιστικῆς κεφαλῆς.

16

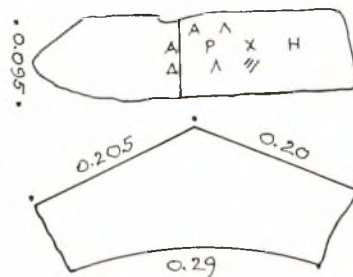


δ. Εἰς τῶν δόμων μαρμαρινῆς ἡμικυκλικῆς ἐξέδρας.

17



α. Ἐν τῶν τεμαχίων τοῦ ἡλιακοῦ ὥρολογίου διασῶ-  
ζον καὶ τὸν πόδα τῆς βάσεως αὐτοῦ.



17

β. Θραῦσμα μαρμαρίνου ἡλιακοῦ  
ὥρολογίου.



18

γ. Θραῦσμα σηκόματος.

19



δ. Ἑλληνιστικὸς θριγκὸς μετ' ἀναγλύπτου μεταγε-  
νεστέρως παραστάσεως.



20

ε. Ἐπιτύμβιος πλάξ μετ' ἀναγλύπτου  
παραστάσεως.





Τμήμα τῆς προσόψεως κιβωτισοστήριμου σαροφάγου.



Τμήμα τῆς προσθίας ὄψεως κιβωτισοῦ σαρκοφάγου.



21



α. Ἐπιτύμβιον ἀνάγλυφον ρωμαϊκῶν χρόνων.



26

β. Τεμάχιον ἀναγλύπτου κιβωτισσῆμου σαρκοφάγου.



25

γ. Τμήμα κιβωτισσῆμου σαρκοφάγου μετ' ἀναγλύπτου παραστάσεως.

24



β. Ἐπιτύμβιον ρωμαϊκῶν μνημεῖον.



23

ε. Τεμάχιον ἀναγλύπτου παραστάσεως ἐκ σαρκοφάγου.

30



α

29



β

31

32

33



γ



δ

α. β. γ. Ἐπιτύμβια ἀνάγλυφα ρωμαϊκῶν χρόνων. δ. Σαρκοφάγος ρωμαϊκῶν χρόνων εὐρεθεῖσα παλαιότερον.