

## ΧΑΛΚΗ ΕΙΚΟΝΙΣΤΙΚΗ ΚΕΦΑΛΗ ΤΗΣ ΕΠΟΧΗΣ ΤΟΥ ΓΑΛΛΙΗΝΟΥ

Εἰς τὴν εἰκονιστικὴν τέχνην τῆς αὐτοκρατορικῆς Αὐλῆς αἱ κεφαλαὶ τοῦ Γαλλιανοῦ σημειώνουν ἀπότομον ἀλλαγὴν: ἀντὶ τῆς ρεαλιστικῆς ἀποδόσεως τῶν φυσιογνωμικῶν στοιχείων, ἢ ὁποῖα χαρακτηρίζει τὰς πλήρεις πάθους εἰκόνας τῶν προκατόχων του, ἀπὸ τοῦ Μαξιμίνου Θρακὸς μέχρι τοῦ Τριβωνιανοῦ Γάλλου, εἰς ἐκείνας ἐπικρατεῖ ἐξιδανίκευσις καὶ ἡρέμησις τῶν μορφῶν. Ὁ κλασικισμὸς εἶναι ἀπαραγνώριστος τόσον εἰς τὰ πλαστικὰ εἰκονιστικὰ ἔργα, ὅσον καὶ εἰς τὰ νομίσματα τοῦ αὐτοκράτορος.

Ἡ τεχνοτροπία αὕτη ἔχει τὴν πηγὴν τῆς εἰς τὸν κλασικισμὸν διαφόρων ἐποχῶν, ἀφ' ἑνὸς μὲν τῆς τέχνης τοῦ Αὐγούστου, τοῦ Ἀδριανοῦ καὶ τῶν Ἀντωνίνων, ἀφ' ἑτέρου δὲ τῆς ἀρχαιοτέρας ἑλληνικῆς παραδόσεως<sup>1</sup>. Διὰ τὴν πλαστικὴν τοῦ 3<sup>ου</sup> μ.Χ. αἰῶνος αἱ «εἰκόνας» τοῦ Γαλλιανοῦ εἶναι τὰ σημαντικώτερα τεκμήρια «ἀναγεννήσεως», ἐκδηλωθείσης παραλλήλως εἰς τὴν παιδείαν καὶ εἰς τὴν φιλοσοφίαν τῆς ἐποχῆς<sup>2</sup>.

Ἡ ἐπιστροφή τῆς εἰκονιστικῆς πλαστικῆς εἰς τὸν κλασικισμὸν παλαιότερων ἐποχῶν δὲν περιορίζεται εἰς τὰ «πορτραῖτα» τοῦ αὐτοκράτορος. Πολλὰ ἄλλα, ὁμοίας τεχνοτροπίας εἰκονίζοντα ἀγνώστους κατετάχθησαν μετὰ πειστικότητος εἰς τὴν ἰδίαν ἐποχὴν. Ἀρκεταὶ σαρκοφάγοι μὲ ἀναγλύφους παραστάσεις δύνανται νὰ προστεθοῦν εἰς τὰ ἀντιπροσωπευτικὰ μνημεῖα τῆς ἐποχῆς<sup>3</sup>. Προβλημα ὅμως παραμένει ἂν τὸ φαινόμενον τῆς ἐπιστροφῆς πρὸς τὸν κλασικισμὸν, τὸ ὁποῖον παρατηρεῖται κατὰ καιροὺς καὶ εἰς ἄλλας περιόδους τῆς ρωμαϊκῆς τέχνης, ἀπετέλεσεν, ὡς πρὸς τὴν περίοδον ταύτην, τὴν ἐκδήλωσιν βαθυτέρας οὐσίας τῆς τέχνης τῶν Ρωμαίων ἢ «ἀντίδρασιν» βραχείας χρονικῆς διαρκείας, ἐπιβληθεῖσαν ὑπὸ τοῦ αὐτοκράτορος καὶ τοῦ φιλελληνικοῦ περιβάλλοντος τῆς Αὐλῆς του<sup>4</sup>. Ὡσαύτως εἶναι δύσκολον ἐπὶ τοῦ παρόντος νὰ ἀναμετρηθῇ ἡ συμμετοχὴ τῶν ἐπαρχικῶν τοῦ Ρωμαϊκοῦ κράτους εἰς τὴν κίνησιν τῆς κλασικιστικῆς

1 G. RODENWALDT, AA 46, 1931, σ. 320 κ.ε. G. MATHEW, The Character of the Gallienic Renaissance, JRSt 33, 1943, σ. 65 κ.ε. E. B. DUSENBERY, Sources and Development of Style in Portraits of Gallienus, Marsyas 4, 1948, σ. 1-17.

2 A. ALFÖLDI, Die Vorherrschaft der Pannonier im Römerreiche und die Reaktion des Hellenismus unter Gallienus. 25 Jahre Römisch-Germanische Kommission, 1930, σ. 11 κ.ε. R. DELBRÜCK, Die Münzbildnisse von Maximinus bis Carinus. Herrscherbild, III 2, Berlin 1940, σ. 46. HELGA VON HEINTZE, Römische Porträt-Plastik, 1961, σ. 14.

3 Διὰ τὰς «εἰκονιστικὰς» κεφαλὰς πρβλ. G. BOVINI, Osservazioni nella Ritrattistica romana da Treboniano Gallo a Probo, Mon. Ant. 39, 1943, σ. 182 κ.ε. W. H. SCHUCHHARDT, Antike Plastik, hgg. im Auftrage des D. A. Inst., H. VON HEINTZE, Drei spätantike

Porträtstatuen, Berlin 1962, σ. 16 κ.ε. Διὰ τὰς σαρκοφάγους, N. HIMMELMANN - WILDSCHÜTZ, Sarkophag eines gallienischen Konsuls, Festschrift für Friedrich Matz, 1962, σ. 113 κ.ε. Αἱ νεώτεροι ἐκ τῶν ἀττικῶν σαρκοφάγων, αἱ ὁποῖαι εἰκονίζουν τοὺς μύθους τοῦ Ἰππολύτου, τοῦ Ἀχιλλέως κλπ. (B. ΚΑΛΛΙΠΟΛΙΤΗ, Χρονολογικὴ Κατάταξις τῶν μετὰ μυθολογικῶν παραστάσεων ἀττικῶν σαρκοφάγων, Ἀθήναι 1958, σ. 28-32, ἀρ. 160-213, πίν. 6), συγκρινόμενα πρὸς ἄλλας τῶν ἀρχῶν τοῦ 3<sup>ου</sup> μ.Χ. αἰῶνος (ἔ.ἀ. σ. 21-25, ἀριθ. 85-133), δεικνύουν τὴν ἐπιστροφήν πρὸς τὸν κλασικισμὸν καὶ εἶναι δυνατόν νὰ ἀνήκουν εἰς τὴν ἐποχὴν τοῦ Γαλλιανοῦ.

4 Ἡ πρώτη ἀποψις ὑπεστηρίχθη ὑπὸ τοῦ B. SCHWEITZER ἐν Nederlands Kunsthist. Jaarboek 5, 1954, σ. 173 κ.ε., πρβλ. N. HIMMELMANN - WILDSCHÜTZ, ἔ.ἀ. σ. 112, ὑποσ. 13.

«ἀναγεννήσεως»<sup>1</sup>. Εἰς τὴν Ἑλλάδα, αὕτη ἀντιπροσωπεύεται μέχρι τοῦδε μὲ ὀλίγα σχετικῶς παραδείγματα μετρίας ποιότητος, πλὴν ἐξαιρέσεών τινων.

Ἡ ἐνταῦθα δημοσιευομένη χαλκῆ κεφαλὴ διακρίνεται ἀκριβῶς διὰ τὴν ἐξαιρετικὴν ποιότητά της καὶ εἶναι τὸ μόνον διασωθὲν χαλκοῦν ἔργον ἑλληνικοῦ, πιθανώτατα ἀττικοῦ, ἐργαστηρίου τῆς ἐποχῆς αὐτῆς, ὥστε καὶ διὰ τὸν λόγον ἀκόμη αὐτόν, πολύτιμον. Ἡ δομὴ, ἡ στάσις, ἡ ἔκφρασις, ὅπως καὶ αἱ ἐπὶ μέρους μορφαί, τὸ σχῆμα τοῦ κρανίου, ἡ κόμη, οἱ ὀφθαλμοί, τὸ στόμα καὶ ἡ περιοχὴ του, δεικνύουν προφανῆ συγγένειαν μὲ εἰκονιστικὰς κεφαλὰς τῆς ἐποχῆς τοῦ Γαλλιανοῦ, ἰδίως μὲ τὰς κεφαλὰς αὐτοῦ τοῦ αὐτοκράτορος, ὥστε ἡ κατάταξις της μεταξὺ τῶν ἔργων τῆς περιόδου τοῦ Γαλλιανοῦ εἶναι ἀναμφισβήτητος. Ἄλλ' ἰδιαίτερος ἔντονα προβάλλεται εἰς τὴν χαλκῆν κεφαλὴν ὁ κλασικισμὸς τῆς ἑλληνικῆς παραδόσεως. Τοῦτο βεβαίως δὲν εἶναι ἄσχετον πρὸς τὴν προέλευσιν τοῦ γλυπτῆ, δηλ. πρὸς τὸ περιβάλλον ἐν μέσῳ τοῦ ὁποίου εἰργάσθη ὁ χαλκοπλάστης<sup>2</sup>.

Ἡ κεφαλὴ εἰκονίζει ἄνδρα εἰς τὴν ἀκμὴν τῆς ἡλικίας του, τριάκοντα ἕως τεσσαράκοντα ἔτων. Τὸ ὕψος μετὰ τοῦ λαιμοῦ εἶναι 0.37 μ., χωρὶς τὸν λαιμὸν 0.26 μ., πλάτος κατὰ τὸ ἐπίπεδον τῶν κροτάφων 0.20 μ.<sup>3</sup>. Πρασίνη ἐπίχρωσις καλύπτει τὴν ἐπιφάνειαν, ἐνιαχοῦ μόνον παρουσιάζουσιν ἐρυθρωπάς ὀξειδώσεις σιδήρου ἢ ὑποξειδίου τοῦ χαλκοῦ. Τὸ τοίχωμα τοῦ μετάλλου ἔχει πάχος 3 - 4.5 χιλιοστῶν. Εἰς τὴν ἀκμὴν τῆς βάσεως τοῦ λαιμοῦ διαχωρίζεται ταινία πλάτους 0.01, ἡ ὁποία δὲν ἔχει τὴν λείανσιν τῆς λοιπῆς ἐπιφανείας, ἐπικαλυπτομένη προφανῶς κατὰ τὴν προσαρμογὴν τῆς κεφαλῆς πρὸς τὸν κορμὸν, ἀπὸ τοῦ ὁποίου ἔχει ἀποκολληθῆ<sup>4</sup>.

Ἡ φωτογραφία τῆς εἰκόνος 1 ἐλήφθη πρὸ τοῦ καθαρισμοῦ καὶ δεικνύει τὸ ἴζημα τῆς ἐπιφανείας, τὸ ὁποῖον ἀφηρέθη εὐχερῶς. Ἡ διατήρησις εἶναι ἀρίστη. Οἱ πόροι, οἱ παρατηρούμενοι εἰς τινὰ σημεῖα ἐπὶ τοῦ κρανίου, ὀφείλονται εἰς τὰς προκαλουμένας

1 Ἡ γεωγραφικὴ ἔκτασις τοῦ κλασικιστικοῦ ρεύματος ἐντὸς τοῦ ρωμαϊκοῦ κράτους κατανοεῖται, ἀν ληφθῶν ὑπ' ὄψιν ἀφ' ἐνὸς τὰ γαλατικὰ νομίσματα τοῦ Postumus καὶ τοῦ Tetricus (R. DELBRÜCK, ἔ.ἀ. πίν. 19 καὶ 21) καὶ ἀφ' ἑτέρου αἱ εἰκονιστικὰ κεφαλαὶ καὶ αἱ σαρκοφάγοι τῆς Μ. Ἀσίας, πρβλ. L. BUDDH ἐν JdI 54, 1939, σ. 249-255. Αἱ εἰκονιστικὰ κεφαλαὶ τῆς Μ. Ἀσίας ἔχουν ἰδιαίτερον χαρακτῆρα, εἶναι δὲ γνωστὴ ἡ ἐπίδρασις των εἰς τὴν Δύσιν, πρβλ. C. C. VERMEULE, A Graeco-roman Portrait of the Third Century A. D. and the Graeco-asiatic Tradition in Imperial Portraiture from Gallienus to Diocletian, *Dumbarton Oaks Papers* 15, 1961, σ. 4 κ.έ.

2 Ἡ κεφαλὴ εὐρέθῃ τυχαίως τῷ 1958 ἐν Σάμῃ τῆς Κεφαλληνίας ἐντὸς φρέατος, παρὰ τὸν ἑξωτερικὸν βόρειον τοῖχον ρωμαϊκοῦ βαλανείου, τὸ ὁποῖον ἀνεσκάφη ἐν συνεχείᾳ ὑπὸ τοῦ ὑπογράφοντος τὸ παρὸν ἄρθρον, πρβ. Α. ΟΡΑΛΑΝΔΟΥ, Τὸ ἔργον τῆς Ἀρχαιολ. Ἐταιρείας 1959 (1960), σ. 82, αὐτ. 1960 (1961), σ. 111. Τὸ βαλανεῖον ἦτο γνωστὸν ἤδη ὑπὸ τοῦ O. RIEMANN, *Recherches archéologiques sur les îles ioniennes*, II. Céphalonie, 1879, σ. 42. Περὶ τοῦ εὐρήματος πρβλ. *Chronique des fouilles* ἐν BCH 83, 1959, σ. 659 καὶ

M. HOOD, *Archaeological Reports for 1958*, σ. 12, μὲ ἀπεικόνισιν ἡ ὁποία παραμορφώνει τὸν χαρακτῆρα τοῦ ἔργου. Ἡ κεφαλὴ φυλάσσεται προσωρινῶς εἰς τὸ Ἐθνικὸν Ἀρχαιολογικὸν Μουσεῖον. Διὰ τὰς ἐξόχους φωτογραφίας, αἱ ὁποῖαι δημοσιεύονται ἐνταῦθα καὶ ὀφείλονται εἰς τὴν κ. Εἰνα Μαρία Czakò, εὐχαριστῶ τὸν κ. E. Kunze, διευθυντὴν τοῦ Γερμανικοῦ Ἀρχαιολ. Ἰνστιτούτου Ἀθηνῶν. Ἐκφράζω ἐπίσης τὴν εὐγνωμοσύνην μου πρὸς τὴν Δίδα V. Verhoogen διὰ τὴν φωτογραφίαν τῆς κεφαλῆς τῶν Βρυξελλῶν, ἀνεκδότου εἰσέτι, καὶ διὰ τὴν γενναϊόφρονα ἄδειαν ἀπεικονισεῶς της (εἰκ. 2).

3 Συμπληρωματικαὶ μετρήσεις, ὕψ. μετώπου 0.05, ἀπόστασις μεταξὺ τῆς ρίζης τῆς ρινὸς καὶ τοῦ μέσου τοῦ στόματος 0.095, μέχρι τοῦ ἄκρου τῆς σιαγόνης 0.15. Μῆκος ὀφθαλμοῦ 0.04, μῆκος τοῦ στόματος 0.055. Ἀπόστασις ἀπὸ τῆς ἑξωτερικῆς γωνίας τοῦ ἀριστεροῦ ὀφθαλμοῦ μέχρι τοῦ κέντρου τοῦ ὠτός 0.09, ἐπὶ τῆς δεξιᾶς πλευρᾶς 0.075. Ἀπόστασις ἀπὸ τῆς ἐσωτερικῆς γωνίας τοῦ ἀριστεροῦ ὀφθαλμοῦ μέχρι τοῦ μέσου τοῦ στόματος 0.08, ἐπὶ τῆς δεξιᾶς πλευρᾶς 0.075.

4 Ἡ κεφαλὴ θὰ ἠδύνατο νὰ ἀνήκη εἰς δλόσωμον ἀνδριάντα ἢ εἰς προτομήν.



κατὰ τὴν χώνευσιν τοῦ μετάλλου φουσαλλίδας. Εἰς ἄλλα τινὰ σημεῖα διακρίνεται ἢ μετὰ τὴν χώνευσιν πλήρωσις τῶν ὀπῶν τῆς ἐπιφανείας, ὀφειλομένων εἰς ἐλαττώματα τῆς χωνεύσεως, ἀλλ' ἀσυμπλήρωτος παρέμεινε μικρὰ ὀπὴ ἄνωθι τοῦ δεξιοῦ ὠτός καὶ ἄλλη, ὑπὸ τὸ πτερύγιον τῆς ρινός. Παρατηρεῖται ἐξομάλυνσις διὰ ρίνης τῆς ἐπιφανείας τοῦ κατωτάτου βοστρύχου τῆς κόμης, παρὰ τὸν δεξιὸν κρόταφον, τοῦ ὁποῦ τοῦ ἀγκυλωτὸν ἄκρον εἶχε προφανῶς ἀποκοπῆ κατὰ τὴν χώνευσιν τοῦ μετάλλου.

Αἱ ὄφρνες, ὁ μύσταξ, τὸ γένειον, δηλοῦνται δι' ἐν ψυχρῷ ἐγγαράξεως μικρῶν γραμμῶν, εὐθειῶν ἢ ἐλαφρῶς τοξοειδῶν, ἐνίοτε κυματοειδῶν. Εἰς τὴν κόμην ἐπίσης αἱ ἐπὶ μέρους τρίχες ἔχουν χαραχθῆ ἐν ψυχρῷ. Εἰς τὰς γνάθους καὶ ἐπὶ τοῦ λαιμοῦ, κάτω τῆς σιαγόνας, ἢ ἐγγάραξις ἐξετελέσθη ἐπὶ ἐλαφρᾶς ἐξάρσεως τῆς ἐπιφανείας, ἀποδιδούσης τὸ τρίγωνμα, οὐχὶ δηλ. ἀμέσως ἐπὶ τῆς ἐπιδερμίδος. Αἱ βραχεῖαι ἐγγάρακτοι γραμμαὶ τοῦ γενείου κατέρχονται ἐπὶ τοῦ λαιμοῦ κατὰ λοξὴν πρὸς τὰ ὀπίσω καὶ κάτω κατεύθυνσιν, μέχρι τοῦ ἐλαφρῶς διογκουμένου μήλου τοῦ Ἄδάμ. Κατὰ τὸν ἴδιον τρόπον, διὰ γραμμῶν χαραχθεισῶν ἐν ψυχρῷ, σχηματίζεται ὁ μύσταξ, μὴ διαχωριζόμενος ἀπὸ τοῦ γενείου. Καὶ αἱ ὄφρνες δηλοῦνται διὰ βραχειῶν ὀριζοντίων ἢ ἐλαφρῶς τοξοειδῶν γραμμῶν, κεχαραγμένων ἀδρῶς δι' ὄξεος ὄργάνου ἐπὶ τῆς ἀκμῆς ἐπιφανείας διογκουμένης ἰδίως κατὰ τὰ ἐξωτερικὰ πέρατα.

Οἱ συμφυεῖς βολβοὶ τῶν ὀφθαλμῶν εἶναι ἀρκετὰ ἐπίπεδοι, δὲν παρουσιάζουν δηλ. αἰσθητῶς κυρτὴν ἐπιφάνειαν. Ἡ ἴρις εἶναι γραμμὴ ἐγγάρακτος ἀποτελοῦσα τὰ 3/4 κύκλου καὶ καταλαμβάνουσα τὸ ὅλον σχεδὸν ὕψος τῆς ἐπιφανείας τοῦ βολβοῦ, ἢ δὲ κόρη τῶν ὀφθαλμῶν δηλοῦται διὰ κυκλοτεροῦς κοιλότητος, τῆς ὁποίας ἢ περιφέρεια ἐφάπτεται τῶν ἄνω βλεφάρων. Τὰ ἄκρα τούτων ἐπιτέμνουσιν τὰ ἀντίστοιχα ἄκρα τῶν κάτω βλεφάρων εἰς τὰς ἐξωτερικὰς γωνίας.

Οἱ ὀφθαλμοί, κύριοι φορεῖς τῆς ἐκφράσεως, ἀρκετὰ βαθέως ἐγκοιτασμένοι, ἐντελῶς ἀνοικτοί, μὲ ὄξεως περιγραφόμενα βλέφαρα, εἶναι ἀμυγδαλόσχημοι καὶ ὡς πρὸς τὴν θέσιν των, ἀσύμμετροι, διὰ τὴν στροφὴν τῆς κεφαλῆς πρὸς τὰ δεξιὰ. Δηλ. ὁ δεξιὸς



Εἰκ. 1. Χαλκὴ κεφαλὴ ἐκ Σάμης πρὸ τοῦ καθαρισμοῦ.

παρίσταται χαμηλότερα και λοξότερα και είναι κατά τι ευρύτερος, εν συγκρίσει προς τον άριστερόν. Τα μεγάλα μὲν, ἀλλὰ χαμηλὰ τόξα τῶν ὀφρῦων πλαισιοῦνται ἄνω διὰ παραλλήλων αὐλάκων, αἱ ὁποῖαι ἐξαίρουν τὴν πλαστικότητα τῶν ὀφρῦων. Μεταξὺ αὐτῶν, εἰς τὴν ρίζαν τῆς ρινός, ἡ κοιλότης εἶναι ἀβαθής, μετὰ δὲ τὰ ἐξωτερικά των πέριχα σχηματίζονται τὰ ἐπίπεδα τῶν κροτάφων ἀποτόμως, ἄνευ ἐνδιαμέσου μεταβάσεως.

Ἐπὶ τοῦ χαμηλοῦ μετώπου, τοῦ ὁποῖου ἡ ἐπιφάνεια εἶναι βαθυτέρα ἐν σχέσει πρὸς τὴν ἀναγλυφικὴν ἕξαρσιν τῶν ὀφρῦων, διαγράφονται ἀβαθεῖς ρυτίδες, ὑπὸ μορφὴν δύο παραλλήλων, ἐλαφρῶς κυματοειδῶν, γραμμῶν.

Σημαντικοὶ φορεῖς τῆς ἐκφράσεως εἶναι ἐπίσης ἡ εὐγραμμος ρις καὶ τὸ ἀριστερικῶς διαγραφόμενον κλειστὸν στόμα μὲ τὴν τρυφερὰν ἕξαρσιν τῶν χειλέων, τῶν ὁποῖων τὸ κάτω εἰσέχει ἐλαφρῶς. Μικρὸν διόγκωμα, ἐκ πρώτης ὄψεως δυνάμενον νὰ ἐκληφθῆ ὡς ἀνωμαλία εἰς τὴν διάπλασιν τοῦ ὑπὸ τὴν ρίνα λακκίσκου, ἔχοντος περιγραμμά σταγόνος, ἀποτελεῖ ἴσως, ὡς θὰ ἴδωμεν, στοιχεῖον διὰ τὴν ἀναγνώρισιν τοῦ εἰκονιζομένου. Ἡ καμπύλη τοῦ πηγουνίου διακόπτεται εἰς τὸ μέσον ὑπὸ τῆς σχεδὸν ἀφανοῦς χαρακτηριστικῆς κοιλότητος.

Τὸ σχῆμα τοῦ προσώπου εἶναι ὤσειδές, μὲ τὸ κάτω μέρος, διὰ τὴν προεξοχὴν τῶν γνάθων, ἀνεπτυγμένον καὶ εὐγραμμον κατὰ τὰς παρεῖας καὶ τὴν σιαγόνα. Γενικῶς ὁμως ἐλλεῖπει ἡ ἔντονος πλαστικὴ διάκρισις τῶν ἐπὶ μέρους ἀνατομικῶν λεπτῶμερειῶν τοῦ προσώπου, τὸ ὁποῖον παρίσταται, ἰδίως κατὰ τὸ δεξιὸν τμήμα του, ὡς σχεδὸν ἐνιαία ἐπιφάνεια. Πράγματι, διαφορὰ παρατηρεῖται εἰς τὴν διάπλασιν τῶν δύο ἡμιμορίων τοῦ προσώπου. Τὸ ἀριστερὸν ζυγωματικὸν παρουσιάζει σχετικὴν διόγκωσιν ἐν συγκρίσει πρὸς τὸ δεξιόν, τὸ ὁποῖον εἶναι ἀσυμμέτρως πεπλατυσμένον. Ἡ διαφορὰ ὀφείλεται – ὅπως καὶ ἡ ἀσυμμετρία μεταξὺ τῶν ὀφθαλμῶν – εἰς τὴν στροφὴν τῆς κεφαλῆς πρὸς τὰ δεξιὰ. Δὲν γνωρίζω ἂν δύναται νὰ ἀποδοθῆ εἰς τὴν αὐτὴν αἰτίαν διαφορὰ παρατηρουμένη εἰς τὴν διάπλασιν τῶν ἀντιτράγων τῶν δύο ὠτων. Ἄλλ' ἡ κίνησις διαπιστοῦται κυρίως καὶ σαφῶς ἐκ τῆς παρεκκλίσεως πρὸς τὰ δεξιὰ, 2 ἑκατοστῶν τοῦ μέτρου, τοῦ κέντρου τοῦ λακκίσκου εἰς τὸν λαιμόν, ἀπὸ τοῦ καθέτου ἄξονος τοῦ προσώπου. Ἐπομένως ἡ ὀρθὴ ὄψις τῆς κεφαλῆς ἀποδίδεται εἰς τὴν φωτογραφίαν τοῦ πίνακος 7. Ἡ πρὸς τὰ δεξιὰ καὶ ὀλίγον πρὸς τὰ ἄνω κίνησις τῆς κεφαλῆς ἀκολουθεῖ τὴν κατεύθυνσιν τοῦ βλέμματος μακρὰν πρὸς τὸ ἄπειρον, μὲ τὴν ἀνάλογον τοποθέτησιν τῆς κόρης τῶν ὀφθαλμῶν.

Λίαν χαρακτηριστικὸν στοιχεῖον διὰ τὸν τεχνολογικὸν καὶ χρονολογικὸν καθορισμὸν τοῦ ἔργου εἶναι ἡ διάταξις τῆς κόμης. Κατ' ἀρχὴν δύναται τις νὰ διαπιστώσῃ ἐν σημαντικὸν γνώρισμα, παρατηρούμενον συνήθως εἰς τὰ ἔργα τοῦ 3<sup>ου</sup> μ.Χ. αἰῶνος: ἡ κόμη, παρὰ τὴν πλαστικὴν ἀπόδοσίν της, προκαλεῖ, ὡς σύνολον, τὴν ἐντύπωσιν ἐπικαλύμματος τῆς κεφαλῆς (ἂν καὶ ὀλιγώτερον ἢ εἰς ἄλλα σύγχρονα ἔργα), αἱ τρίχες στεροῦνται ὀργανικῆς ὑποστάσεως, ἐπιτίθενται δηλ. διακοσμητικῶς ἐπὶ τῆς ἐπιφανείας τοῦ κρανίου.

Ἐπὶ τοῦ μετώπου, ἡ κόμη χωρίζεται εἰς δύο ἀσυμμέτρους ομάδας βοστρύχων ἀντιθέτου πρὸς τὰ πλάγια κινήσεως, τῆς διαχωριστικῆς γραμμῆς ἀντιστοιχοῦσης πρὸς τὸ ἐσωτερικὸν ἄκρον τοῦ δεξιοῦ βλεφάρου, δηλ. πρὸς τὴν πλευρὰν τῆς στροφῆς, ἡ ὁποῖα



δηλοῦται καὶ διὰ τοῦ τρόπου αὐτοῦ. Ἄνευ συμμετρικῆς διατάξεως σχηματίζονται πρὸς τὰ ἀριστερὰ μὲν τρεῖς καμπυλωτοὶ βόστρυχοι, τῶν ὁποίων ὁ ἀκραῖος εἶναι ὀγκωδέστερος τῶν λοιπῶν, πρὸς τὰ δεξιὰ δὲ ἄλλοι τρεῖς ὀλιγώτερον ἔκτυποι. Ἄλλ' ἢ κινήσεις καὶ ἡ ἀναγλυφικὴ ἕξαρσις τῶν βοστρύχων αὐτῶν δὲν διαταράσσει τὸ γενικὸν περιγράμμα τοῦ κρανίου καὶ τὴν ἠθελημένην ἐντύπωσιν τοῦ γενικῶς κλειστοῦ σχήματος. Οὕτως ἡ ἐπὶ τοῦ κρανίου ἀδρομερῶς ἀποδιδομένη μᾶζα τριχῶν ἀναπτύσσεται βαθμηδὸν ἐπὶ τὸ πλαστικώτερον πρὸς τὰ ἄκρα καὶ ἀπολήγει ὁμαλῶς εἰς τὴν ἀναγλυφικὴν ἕξαρσιν τῶν ὑπὲρ τὸ μέτωπον καὶ παρὰ τοὺς κροτάφους βοστρύχων. Ἡ μόλις ὑποδηλουμένη χωρίστρα, ἔκκινουσα ἐκ τῆς κορυφῆς τοῦ κρανίου, ὅπου ἡ κινήσις τῶν ἐπιπεδογλύφων βοστρύχων διαμορφοῦται ἀκτινοειδῶς, διακρίνεται ὀπίσω μέχρι τοῦ πέρατος τῆς ἐπὶ τοῦ τραχήλου, χαμηλά, κατερχομένης κόμης (πίν. 11). Ἐκεῖ οἱ βόστρυχοι φέρονται ἐκατέρωθεν ὀριζοντίως πρὸς τὰ πλάγια, ἐνῶ οἱ ἐπὶ τοῦ θόλου τοῦ κρανίου κατευθύνονται πρὸς τὰ ἔμπρὸς ἢ κατέρχονται κυματοειδῶς πρὸς τὰ πλάγια, ταξινομούμενοι περὶ τὴν κορυφὴν εἰς πολύγωνον ἀστέρα μὲ τοξοειδεῖς ἀπολήξεις (πίν. 9, 10, 11).

Ἐπὶ τῶν κροτάφων ἡ κόμη ἀπολήγει εἰς πλαστικούς, καμπυλωτοὺς θυσάνους, κατευθυνομένους πρὸς τὰ ἔμπρὸς μὲν ἐπὶ τῆς δεξιᾶς πλευρᾶς, πρὸς τὰ ὀπίσω ἢ πρὸς τὰ ἄνω ἐπὶ τῆς ἀριστερᾶς, ἐνῶ εἰς ἀμφοτέρας ὁ κατώτατος παρὰ τὸ οὖς βόστρυχος κινεῖται ἀντιθέτως πρὸς τοὺς ἄλλους<sup>1</sup>. Τὰ ἄκρα τῶν βοστρύχων μόλις ἐπικαλύπτουν τὰ πέρατα τῶν ἐλικῶν τῶν ὠτων, τὰ ὁποῖα σχεδὸν δὲν ἐξέχουν τῆς κεφαλῆς. Ἀμέσως ὑπὸ τὸν κατώτατον πλαστικὸν βόστρυχον ἀρχίζουν αἱ διὰ σμίλης χαραχθεῖσαι βραχεῖαι γραμμαί, αἱ δηλοῦσαι τὰ παραγνάθια γένεια.

Πρὸς μόρφωσιν ἀκριβοῦς ἀντιλήψεως περὶ τῆς ὅλης δομῆς προσθέτω παρατηρήσεις τινὰς ἀφορώσας εἰς τὴν σχέσιν τῶν πλαστικῶν ἐπιφανειῶν πρὸς ἀλλήλας καὶ εἰς τὸ γενικὸν σχῆμα τῆς συνθέσεως τῶν πλαστικῶν ὄγκων. Φανερὸν εἶναι, ἰδίως εἰς τὰς κατὰ κροτάφον ἀπεικονίσεις (πίν. 9, 10), τὸ πεπλατυσμένον σχῆμα τῆς ἄνω ἐπιφανείας τοῦ κρανίου, τὸ ὁποῖον διογκοῦται ὀλίγον πρὸς τὰ ὀπίσω, ὅπου τὸ περιγράμμα αὐτοῦ διαγράφει μετὰ τοῦ τραχήλου ἐλαφρῶς καμπύλην, σχεδὸν εὐθειαν γραμμὴν. Ὁ λαιμὸς εἶναι εὐρύς, ἔχων διάμετρον ἴσην περίπου πρὸς τὴν μεταξὺ τῶν κροτάφων ἀπόστασιν καὶ πλὴν τῆς ἐλαφρᾶς διογκώσεως τοῦ μήλου τοῦ Ἀδάμ καὶ τῆς βαθύνσεως τοῦ λακκίσκου, δὲν παρουσιάζει ἄλλην πλαστικὴν λεπτομέρειαν. Ἐσημειώθη ἤδη ἡ ἀπότομος μετάβασις ἀπὸ τὸ ἐπίπεδον τοῦ μετώπου καὶ τοῦ σαρκώδους ἐξωτερικοῦ πέρατος τῶν ὀφρύων εἰς τὰς βαθύνσεις τῶν κροτάφων. Ὅμοια ἀπότομος κατὰ γωνίαν μετάβασις ἀπὸ τῆς μιᾶς ἐπιφανείας εἰς τὴν ἄλλην παρατηρεῖται εἰς τὴν περὶ τὰς γνάθους χώραν, ἀπὸ τοῦ ἐπιπέδου τῶν ζυγωματικῶν εἰς τὴν παρὰ τὰ ὦτα ἐπιφάνειαν.

Τὰ ἐπίπεδα λοιπὸν ἀφ' ἑνὸς τοῦ προσώπου καὶ ἀφ' ἑτέρου τῶν κατὰ κροτάφον ἐπιφανειῶν τέμνονται ἄνευ ἐνδιαμέσων μεταβάσεων, ἡ δὲ ἐπιπεδικότης τῆς κορυφῆς τοῦ κρανίου καὶ ἡ κάθετος γραμμὴ τοῦ τραχήλου ἐπιτείνουν τὴν ἐντύπωσιν τῆς κυβικῆς συνθέσεως, τοῦ τετραγώνου σχήματος. Τοῦτο ἀποτελεῖ οὐσιῶδες γνώρισμα, τὸ

<sup>1</sup> Διὰ τὴν μορφήν τῶν βοστρύχων τῆς κόμης παρὰ τὰ ὦτα πρβ. τὰ νομίσματα τοῦ Saloninus Καίσαρος, υἱοῦ τοῦ Γαλλινοῦ (R. DELBRÜCK, ἔ.ἀ. πίν. 14,

ἀριθ. 42), τὰ ὁποῖα μᾶς παρέχουν χρονολογικὸν ὄριον τὸ ἔτος 259 μ. Χ., πρβ. ἐπίσης νόμισμα τοῦ Γαλλινοῦ, ἔ.ἀ. πίν. 16, ἀριθ. 60, τοῦ ἔτους 262.

ὁποῖον διακρίνει τὴν κεφαλὴν ἀπὸ κοινοῦ μὲ ἄλλας εἰκονιστικὰς κεφαλὰς τῆς ἐποχῆς τοῦ Γαλλινοῦ.

Οἱ ἀσυμμέτρως διατασσόμενοι ὑπὲρ τὸ μέτωπον καὶ παρὰ τοὺς κροτάφους βόστρυχοι τῆς κόμης, αἱ πτυχώσεις τοῦ δέρματος ἐπὶ τοῦ μετώπου, αἱ κοιλότητες καὶ ἐξάρσεις τῆς ἐπιφανείας εἰς τὴν περὶ τὸ στόμα περιοχὴν, δὲν ἀλλοιώνουν οὐδόλως τὴν κυρίαν ἐντύπωσιν τῆς ἡρέμου ἐκφράσεως καὶ τῆς ἰσορροπίας. Ἀπαραγνώριστος μένει ὡσαύτως ἡ θεμελιώδης τάσις πρὸς διάρθρωσιν κατὰ τὴν ἐσωτερικὴν ὀργάνωσιν, ὅπως εἰς τὰς γνωστὰς κεφαλὰς τοῦ Γαλλινοῦ<sup>1</sup>. Ἀποτέλεσμα εἶναι ὅτι αἱ προκύπτουσαι κατὰ κροτάφον ὄψεις (πίν. 9, 10) εἶναι ἐξ ἴσου σημαντικαί, ὡς καὶ ἡ κατὰ μέτωπον.

Ἡ ἀνάλυσις τῶν πλαστικῶν στοιχείων καὶ τῆς συνθέσεως αὐτῶν εἰς τὴν ὅλην δομὴν τοῦ ἔργου ἄγει εἰς τὴν παραβολὴν τοῦ πρὸς συγγενεῖς εἰκονιστικὰς κεφαλὰς, χρονολογουμένας εἰς τὴν ἐποχὴν τοῦ Γαλλινοῦ. Μεταξὺ αὐτῶν παρατηροῦνται βεβαίως οὐσιώδεις διαφοραὶ εἰς τὴν τεχνοτροπίαν, παρὰ τὴν ἔκφρασιν κοινοῦ πνεύματος. Αἱ διαφοραὶ ὀφείλονται εἰς τὴν ἰδιαιτέραν τοπικὴν παράδοσιν τῶν ἐργαστηρίων, ἀλλὰ κυρίως εἰς τὴν ἐνσυνείδητον μίμησιν ἔργων μιᾶς ἢ ἄλλης παρῳημένης ἐποχῆς, διαπιστωθεῖσαν εἰς πολλὰς κεφαλὰς τῶν χρόνων τοῦ Γαλλινοῦ ἢ ὀλίγον μεταγενεστέρας<sup>2</sup>.

Θὰ ἦτο ὀρθὸν κατ' ἀρχὴν νὰ γίνῃ ἡ παραβολὴ πρὸς ἔργα ἑλληνικά. Ἄλλ' ἐλέγχθη ἤδη ὅτι ἡ ἐποχὴ τοῦ Γαλλινοῦ εἰς τὴν Ἑλλάδα ἀντιπροσωπεύεται μὲ ὀλίγα ἔργα, τῶν ὁποίων μάλιστα ὁ χρονολογικὸς καθορισμὸς ἀμφισβητεῖται<sup>3</sup>. Μεταξὺ τῶν εὐρημάτων τῆς ἀρχαίας Ἀγορᾶς Ἀθηνῶν, τῶν ὁποίων, ἡ χρονολογικὴ σειρὰ παρουσιάζει κενά, ἡ ὑπ' ἀριθ. 48 κεφαλὴ<sup>4</sup>, χρονολογουμένη εἰς τοὺς πρώιμους χρόνους τοῦ Γαλλινοῦ, συνδέεται μὲ τεχνοτροπίαν τῆς ἐποχῆς τῶν Ἀντωνίνων<sup>5</sup>, διαφέρουσαν ὄχι μόνον ἀπὸ ἐκείνης τῆς χαλκῆς κεφαλῆς, ἀλλὰ καὶ ἀπὸ τοῦ κλασικισμοῦ, ὅπως ἐκφράζεται διὰ τῶν εἰκονιστικῶν κεφαλῶν τοῦ Γαλλινοῦ τοῦ πρώτου τύπου (253 - 259 μ.Χ.). Τὴν ἐπίπεδον συμμετρίαν, τὴν ἔλλειψιν πλαστικότητος εἰς τὴν κεφαλὴν αὐτὴν ἀποδίδει ἡ HARRISON εἰς ἀνατολικὴν ἐπίδρασιν.

1 H. P. L'ORANGE, Studien zur Geschichte des spätklassischen Porträts, Oslo 1933, σ. 7.

2 Παράδειγμα μιμήσεως τεχνοτροπίας τῆς ἐποχῆς τῶν Ἀντωνίνων, ἡ εἰκονιστικὴ κεφαλὴ τοῦ Μουσείου τῆς Βοστώνης, ἀνήκουσα εἰς τοὺς ἀμέσως μετὰ τὸν Γαλλινοῦ χρόνους, δημοσιευθεῖσα προσφάτως, C. C. VERMEULE, ἔ.ἀ. σ. 8 κ.έ., εἰκ. 1-4.

3 Ἐπὶ παραδείγματι ὁ Κοσμητὴς τοῦ Ἐθνικοῦ Ἀρχαιολογικοῦ Μουσείου, ἀριθ. 396 (P. GRAINDOR, ἐν BCH 39, 1915, σ. 360, ἀριθ. 25, πίν. XXIII) θεωρεῖται ὑπὸ τοῦ H. P. L'ORANGE ὡς σύγχρονος πρὸς τὴν κεφαλὴν τοῦ Γαλλινοῦ, νέου τὴν ἡλικίαν, τοῦ Μουσείου τοῦ Βερολίνου (πρβ. N. HIMMELMANN - WILDSCHÜTZ, ἔ.ἀ. σ. 112, ὑποσ. 12), ἐνῶ τοποθετεῖται ὑπὸ τῆς E. B. HARRISON (The Athenian Agora, I, Portrait Sculpture, 1953, σ. 95) εἰς τὴν ἐποχὴν τοῦ Ἀλεξάνδρου Σευήρου. Πρβ. ἐπίσης τὸν Κοσμητὴν τοῦ Ἐθν. Ἀρχαιολογικοῦ Μουσείου ἀριθ. 415 (P. GRAINDOR, ἔ.ἀ. σ. 362, ἀριθ. 26, πίν. XXIV) χρονολογούμενον ὑπὸ G. BOVINI εἰς τὴν ἐποχὴν τοῦ Γαλλινοῦ, ὑπὸ δὲ τῆς E. B. HARRISON (ἔ.ἀ. σ. 94)

εἰς τὸ α' τέταρτον τοῦ 3ου μ. Χ. αἰῶνος. Ἡ ἰδία πιστεύει ὅτι μόνον δύο κεφαλὰι Κοσμητῶν εἶναι μεταγενέστεραι τῆς ἀνόδου εἰς τὸν θρόνον τοῦ Γαλλινοῦ (253 μ.Χ.) αἱ ὑπ' ἀριθ. 328 (P. GRAINDOR, ἔ.ἀ. σ. 367, ἀριθ. 28. A. HEKLER, Die Bildniskunst der Griechen und Römer, πίν. 260, τύπος φιλοσόφου) καὶ ὑπ' ἀριθ. 400, ἔχουσα τοὺς θυσάνους τῆς κόμης καταπίπτοντας ἐπὶ τοῦ μετώπου (P. GRAINDOR, ἔ.ἀ. σ. 374, ἀριθ. 31, εἰκ. 32). Αἱ δύο αὐταὶ κεφαλὰι, ἀνήκουσαι εἰς τὴν ἐποχὴν τοῦ Γαλλινοῦ, δὲν προσφέρουν στοιχεῖόν τι συγκρίσεως πρὸς τὴν χαλκὴν κεφαλὴν τῆς Σάμης.

4 E. B. HARRISON, ἔ.ἀ. σ. 62, πίν. 31.

5 Ὅπως δύναται τις νὰ παρατηρήσῃ διὰ τὸν Κοσμητὴν τοῦ Ἐθν. Ἀρχαιολογικοῦ Μουσείου ἀριθ. 388 (P. GRAINDOR, ἔ.ἀ. σ. 349, εἰκ. 24). Πρβ. H. WEBER, Gnomon 26, 1954, σ. 369, ὁ ὁποῖος παραβάλλει τὴν κεφαλὴν τῆς Ἀγορᾶς ἀριθ. 48 πρὸς τὴν τοῦ Μουσείου τοῦ Βερολίνου R 93 (C. BLÜMEL, Katalog der Sammlungen antiker Skulpturen, V. Römische Bildnisse, πίν. 58).



Ἡ κεφαλή τῆς Ἀγορᾶς ὑπ' ἀριθ. 49, ἡ ὁποία εἰκονίζει γέροντα, φέροντα στρόφιον καὶ στέφανον, τὸν γνωστὸν ἐκ τῆς κεφαλῆς τῆς Ἐλευσίνος ἱερέα<sup>1</sup>, δεικνύει γνωρίσματα χαρακτηριστικὰ χρόνων μεταγενεστέρων. Τὸ πρόσωπον τοῦ ἱερέως ἔχει ἀσυμμετρίαν εἰς τὰ πλαστικῶς δηλούμενα φυσιογνωμικὰ στοιχεῖα καὶ ἔντονον, ἀνήσυχον ἔκφρασιν. Χαρακτηριστικῆ, ὀψιμωτέρων χρόνων, εἶναι καὶ ἡ μορφὴ τῶν ἐπὶ τοῦ μετώπου πρὸς τὰ ἔμπρὸς φερομένων θυσάνων τριχῶν τῆς κόμης. Ἡ μεταγενεστέρα βαθμὴ καθίσταται φανερὰ διὰ τῆς συγκρίσεως πρὸς τὴν κεφαλὴν τοῦ Ἐθν. Μουσείου ἀριθ. 349, σχετιζομένην ἀσφαλῶς πρὸς τὰς ὀψίμους εἰκόνας τοῦ Γαλλινοῦ<sup>2</sup>. Ἀπὸ τὴν κεφαλὴν αὐτὴν, ὅπως καὶ ἀπὸ τὴν κεφαλὴν ἐκ Σάμης, ἔλλειπει ἡ ἔκφρασις τῆς ἀνησυχίας τοῦ ἱερέως τῆς Ἐλευσίνος. Παρὰ τὴν ἀσφαλῆ συγγένειαν τῆς τεχνοτροπίας ἢ ὑπ' ἀριθ. 349 μαρμαρίνη καὶ ἡ χαλκὴ κεφαλή διαφέρουν ὡς πρὸς τὴν ἔκφρασιν. Τὸ πάθος τοῦ προσώπου τῆς πρώτης «στερεοποιηθέντος» εἰς ἀπρόσωπον ἔκφρασιν μὲ τοὺς μεγάλους ἀνοικτοὺς ὀφθαλμούς<sup>3</sup>, ἀντιτίθεται πρὸς τὴν ἡρεμον καὶ συγκεκρατημένην ἔκφρασιν τῆς ἄλλης. Ἡ μεταξὺ τῶν δύο διαφορὰ δὲν εἶναι τεχνοτροπικὴ, οὔτε χρονολογικὴ, ἀλλ' ὀφείλεται εἰς τὴν πρόθεσιν τῆς παραστάσεως ἐξιδανικευμένων τύπων διαφόρου πνευματικῆς καὶ ψυχικῆς οὐσίας.

Σχετικὴ τεχνοτροπικῶς εἶναι καὶ ἄλλη μαρμαρίνη κεφαλή τοῦ Ἐθν. Μουσείου ἀριθ. 1860<sup>4</sup>. Ἡ φθορὰ τῆς ἐπιφανείας τοῦ μαρμάρου, ἀπὸ τῆς βάσεως τοῦ μετώπου μέχρι τοῦ πώγωνος, δὲν ἐμποδίζει τὴν διαπίστωσιν κοινῶν γνωρισμάτων: σχῆμα τοῦ κρανίου, διάπλασις τῶν ὑπὲρ τὸ μέτωπον καὶ ἐπὶ τῶν κροτάφων βοστρύχων, διάταξις τῆς κόμης ἐπὶ τοῦ τραχήλου, εἰσέχον μέτωπον, δῆλωσις τῆς κόρης τοῦ ὀφθαλμοῦ διὰ κυκλικῆς κοιλότητος, ἔκτασις τοῦ γενείου ἐπὶ τοῦ λαιμοῦ. Τὸ πρόβλημα χρονολογήσεως ἐντὸς τῆς περιόδου τοῦ Γαλλινοῦ εἶναι κοινὸν διὰ τὴν κεφαλὴν ἀριθ. 1860 καὶ διὰ τὴν χαλκὴν κεφαλὴν ἐκ Σάμης. Ἡ παρατηρουμένη εἰς αὐτὰς διατήρησις στοιχείων τοῦ αὐγουστείου κλασικισμοῦ, ἰδίως εἰς τὴν διαμόρφωσιν τῆς κόμης, δὲν ἀρκεῖ διὰ τὴν χρονολόγησιν ἀμφοτέρων εἰς τὴν πρώιμον ἐποχὴν τοῦ Γαλλινοῦ, ἀφοῦ διαπιστοῦται ἐπὶ ὀψίμων νομισμάτων αὐτοῦ ἢ διατήρησις τοῦ τύπου τοῦ Αὐγούστου<sup>5</sup>.

1 E. B. HARRISON, ἔ.ἀ. πίν. 31, ἀρ. 49. Διὰ τὴν κεφαλὴν τῆς Ἐλευσίνος (αὐτόθι πίν. 46) πρβ. EL. ROSENBAUM, Cyrenaican Portrait - Sculpture, London 1960, σ. 73, ἀριθ. 95, πίν. 52 καὶ 57, κεφαλή γέροντος συγγενοῦς τεχνοτροπίας πρὸς τὰ δύο ἀνωτέρω ἀναφερόμενα παραδείγματα.

2 Ἐθν. Ἀρχαιολ. Μουσείου ἀριθ. 349, H. P. L'ORANGE, Studien zur Geschichte des spätantiken Porträts, εἰκ. 26-27. P. ARNDT-F. BRUCKMANN, Griechische und Römische Porträts, ἀριθ. 1126/1127. F. B. HARRISON, ἔ.ἀ. σ. 98, πίν. 46. Ἀντίγραφον τῆς ἰδίας κεφαλῆς πρβ. Ἐθν. Ἀρχαιολ. Μουσείου ἀριθ. 432 (H. P. L'ORANGE, ἔ.ἀ. εἰκ. 25 καὶ 26). Αἱ ἐπὶ τοῦ μετώπου ρυτίδες καὶ ἡ κόμη, ἂν καὶ δὲν κατέρχεται αὐτὴ τόσον χαμηλὰ ἐπὶ τοῦ τραχήλου, εἰκονίζονται καθ' ὅμοιον τρόπον εἰς τὰς κεφαλὰς τοῦ δευτέρου τύπου τοῦ αὐτοκράτορος Γαλλινοῦ.

3 Συμβολίζει τὸ πνευματικὸν ἰδεῶδες καὶ ἐκφράζει υπερβατικὰς ιδέας, προαγγέλλει δηλ. τὰς εἰκονιστικὰς κεφαλὰς τῆς ὀψίμου ἀρχαιότητος. Ἐχουν ἔκφρασις ἀμ-

φιβολίας ὡς πρὸς τὴν ἀποκλειστικὴν ἐπίδρασιν τοῦ Πλωτίνου ἐπὶ τῆς εἰκονιστικῆς πλαστικῆς τῆς ἐποχῆς του (πρβ. G. M. A. HANFMANN, Observations on Roman Portraiture, Coll. Latomus XI, σ. 23, ὑποσ. 1), ἂν καὶ ὑπετέθη ὅτι μεταγενέστεραι εἰκονιστικαὶ κεφαλὰὶ ἀντανακλοῦν τὰς θεωρίας αὐτοῦ. Ἀλλὰ τὰ εἰκονιστικὰ ἔργα τῆς ἐποχῆς τοῦ Πλωτίνου εἶναι χαρακτηριστικὰ διὰ τὴν τάσιν των πρὸς ὑποταγὴν τῶν ἀτομικῶν στοιχείων εἰς ἓνα ἐξιδανικευμένον καὶ σχεδὸν ἀπρόσωπον τύπον, πρᾶγμα τὸ ὁποῖον θὰ ἠδύνατο νὰ θεωρηθῆ ὡς φαινόμενον παράλληλον πρὸς τὸ φαινόμενον τῆς ἀναγεννήσεως τῆς κλασικῆς παιδείας ἐπὶ Γαλλινοῦ.

4 H. P. L'ORANGE, ἔ.ἀ. σ. 111. εἰκ. 30/31. G. BOVINI, ἔ.ἀ. σ. 267-268, εἰκ. 67.

5 Ἐπὶ τοῦ προκειμένου πρβ. τὴν κεφαλὴν τοῦ Αὐγούστου, A. HEKLER, Die Bildniskunst, πίν. 167/168, καὶ χρυσοῦν νόμισμα τοῦ Γαλλινοῦ τοῦ ἔτους 265 μ.Χ. R. DELBRUECK, ἔ.ἀ. πίν. 18, ἀριθ. 83. A. ALFOLDI ἐν Zeitschrift für Numismatik 38, 1928, πίν. 7, 4.

Ἐκ τοῦ πρώτου τύπου τῶν πρωίμων κεφαλῶν τοῦ Γαλλινοῦ<sup>1</sup> (253-259 μ.Χ.), ἀποτελοῦντος τὸ καλύτερον παράδειγμα τῆς ἀρχικῆς φάσεως τῆς καλουμένης «ἀναγεννήσεως», ἡ κεφαλὴ τοῦ Μουσείου τοῦ Βερολίνου<sup>2</sup> ἔχει κοινὰ τινὰ γνωρίσματα μὲ τὴν χαλκῆν τῆς Σάμης: τὸ ὄμοιόν τῆς σχῆμα τοῦ προσώπου καὶ τὰς ραδινὰς ἀναλογίας ἰδίως ὡς πρὸς τὸ κάτω τῶν γνάθων μέρος, τὸ σχῆμα τῶν ὀφθαλμῶν, τοῦ στόματος, τὴν κατατομὴν τοῦ μετώπου καὶ τῆς σιαγόνας. Εἶναι σημαντικαὶ αἱ φυσιογνωμικαὶ σχέσεις καθ' ὅσον δὲν συμπίπτει ἀπολύτως ἡ τεχνοτροπία τῶν δύο ἔργων, ὡς δύναται νὰ διαπιστώσῃ τις ἐκ τῆς διαφορᾶς εἰς τὴν ἀπόδοσιν τῆς κόμης καὶ τοῦ γενείου. Ἐν ἀντιθέσει πρὸς τὸν τύπον τοῦ νέου Γαλλινοῦ, μὲ τὴν ἐπιπεδόγλυφον ἀπόδοσιν τῶν βοστρύχων εἰς τοὺς κροτάφους καὶ τὸν αὐχένα, ἡ πλαστικότης ὄχι μόνον τῶν ἐπὶ τοῦ μετώπου, ἀλλὰ καὶ τῶν κροταφικῶν βοστρύχων εἶναι χαρακτηριστικὴ ἰεὺς τὴν χαλκῆν κεφαλὴν.

Ἀπαραγνώριστος εἶναι ἐξ ἄλλου ὁ «αὐλικὸς κλασικισμὸς» εἰς τὴν κεφαλὴν τοῦ Μουσείου τοῦ Καπιτωλίου, τὸ ὁποῖον, ὡς ἔδειξεν προσφάτως ἡ HELGA VON HEINTZE<sup>3</sup>, ἐκφράζει τὰς νέας μορφολογικὰς ἀρχάς, εἶναι ἐπομένως τὸ νεώτατον παράδειγμα τοῦ πρώτου τύπου τῶν κεφαλῶν τοῦ Γαλλινοῦ καὶ ἄγει ἤδη πρὸς τὸν δεύτερον τύπον τῆς περιόδου τῆς μονοκρατορίας τοῦ<sup>4</sup> (260-268 μ.Χ.).

Πρὸς τὸν δεύτερον αὐτὸν τύπον παραβαλλομένη ἡ ἡμετέρα χαλκῆ κεφαλὴ δεικνύει κοινὰ στοιχεῖα, ἀλλὰ καὶ διαφοράς. Γενικοὶ χαρακτῆρες τοῦ τύπου εἶναι τὸ εὐρὸν καὶ σαρκῶδες πρόσωπον, αἱ βαρεῖαι ἀναλογίαι, ἡ ὀγκώδης κόμη ἀποτελουμένη ἀπὸ παχιεῖς βοστρύχους.

Ἐκ τῆς ομάδος τῶν κεφαλῶν τοῦ πρεσβυτέρου τὴν ἡλικίαν Γαλλινοῦ διαχωρίζεται ἡ προτομὴ τοῦ Μουσείου τοῦ Λούβρου. Ὁ ALFÖLDI εἶδεν εἰς αὐτὴν τὸν μεταβατικὸν τύπον, τὴν θεωρεῖ δηλ. ἀρχαιότεραν τῶν κεφαλῶν τοῦ Ἐθνικοῦ Μουσείου τῆς Ρώμης καὶ τῆς Συλλογῆς Torlonia<sup>5</sup>. Ἡ χρονολογικὴ αὕτη τάξις εἶναι ἡ πλέον πιθανή, παρὰ τὴν γνώμην τοῦ F. ROULSEN (τὴν ὁποίαν δέχεται ὁ G. BOVINI) ὅτι ἡ προτομὴ τοῦ Μουσείου τοῦ Λούβρου ἀκολουθεῖ χρονολογικῶς τὴν τοῦ Ἐθνικοῦ Μουσείου τῆς

1 B. M. FELLETTI MAJ, Iconografia Romana Imperiale da Severo Alessandro a M. Aurelio, Carino, Roma 1958, σ. 222 κ.έ., ἀριθ. 289-291. HELGA VON HEINTZE, Drei spätantike Porträtstatuen, Antike Plastik, Berlin 1962, σ. 15.

2 C. BLUMBL, ἔ.ά. R 14, πίν. 74. B. M. FELLETTI MAJ, ἔ.ά. πίν. 41, σ. 223, ἀριθ. 291. Ἡ ταύτισις τῆς κεφαλῆς τοῦ Μουσείου τοῦ Βερολίνου ἡμφεσβητήθη, ἀνευ λόγου, ὑπὸ τοῦ G. BOVINI (ἔ.ά. σ. 256), ἀλλ' ὑπεστηρίχθη προσφάτως ὑπὸ τοῦ H. P. L'ORANGE (Cahiers Archéologiques V, 1951, σ. 152), ὡς καὶ ὑπὸ τοῦ H. JUCKER (Antike Kunst II, 1959, σ. 60, ὑποσ. 24) καὶ τοῦ N. HIMMELMANN-WILDSCHÜTZ (ἔ.ά. σ. 110, ὑποσ. 3).

3 W. H. SCHUCHHARDT, Antike Plastik, Drei spätantike Porträtstatuen (ὑπὸ H. VON HEINTZE), Berlin 1962, σ. 17. Ὁ Γαλλινοῦς τοῦ Μουσείου τοῦ Καπιτωλίου: H. S. JONES, Catalogue of the Ancient Sculptures Preserved in the Municipal Col-

lections of Rome, I, The Sculptures of the Museo Capitolino, Oxford 1912, σ. 149, ἀριθ. 27, πίν. 37. B. M. FELLETTI MAJ, ἔ.ά. σ. 223, ἀριθ. 290.

4 Αἱ κεφαλαὶ τοῦ Γαλλινοῦ, τοῦ δευτέρου τύπου: B. M. FELLETTI MAJ, ἔ.ά. σ. 224 κ.έ., ἀριθ. 292-296.

5 Προτομὴ τοῦ Μουσείου τοῦ Λούβρου, A. ALFÖLDI, ἔ.ά. σ. 38, εἰκ. 5. B. M. FELLETTI MAJ, ἔ.ά. σ. 224, ἀριθ. 292, πίν. XLII, 137. Κεφαλὴ τῆς Συλλογῆς Torlonia, αὐτόθι σ. 226, ἀριθ. 295, πίν. XLII, 140. Κεφαλὴ τοῦ Ἐθνικοῦ Μουσείου τῆς Ρώμης, αὐτόθι σ. 225, ἀριθ. 293, πίν. XLII, 138. H. VON HEINTZE, Römische Porträt-Plastik, Stuttgart 1961, πίν. 35. Ὁ R. DELBRÜCK (ἔ.ά. σ. 19 κ.έ. καὶ σ. 98) κατέταξε τὰ νομίσματα τοῦ Γαλλινοῦ, ἀναλόγως πρὸς τὸν τύπον τῆς κομμώσεώς του, εἰς πέντε ομάδας. Ἡ καθορισθεῖσα τοιουτοτρόπως χρονολογικὴ τάξις τῶν τύπων τῆς κομμώσεως τοῦ Γαλλινοῦ συμβάλλει εἰς τὴν χρονολογικὴν κατάταξιν τῶν κεφαλῶν τοῦ αὐτοκράτορος.



Ρώμης <sup>1</sup>. Ἡ πρώτη, μὲ τὴν ἰσχυρὰν δομὴν καὶ τὴν ἰσορροπίαν τῶν μορφῶν, ἐκ παραλλήλου πρὸς τὸν φυσιοκρατικόν, ἀλλὰ συγχρόνως διακοσμητικὸν τρόπον ἀποδόσεως τῆς κόμης, δεικνύει ἐμφανῶς τὴν προσαρμογὴν τοῦ τεχνίτου πρὸς τὰς γνωστὰς μορφὰς τοῦ Ἀδριανείου κλασικισμοῦ. Ἡ κόμη, πυκνὴ καὶ οὖλη, χωρίζεται συμμετρικῶς κατὰ τὸ μέσον τοῦ μετώπου καὶ ἀφήνει, εἰς τοὺς κροτάφους, τὰ ὦτα ἀκάλυπτα. Ὁ μύσταξ δηλοῦται δι' ἐγχαράκτων γραμμῶν. Αἱ ρυτίδες τοῦ μετώπου εἶναι ἀβαθεῖς, τὸ στόμα μικρὸν μὲ λεπτὰ χεῖλη, τῶν ὁποίων τὸ ἄνω ἔχει τὸ χαρακτηριστικὸν ἀτομικὸν γνώρισμα τοῦ λακκίσκου μὲ περίγραμμα σταγόνο <sup>2</sup>. Ἡ ἔκφρασις εἶναι ἤρεμος.

Αἱ κεφαλαὶ τοῦ Ἐθνικοῦ Μουσείου Ρώμης καὶ Torino (εἰς τὰς ὁποίας δύναται νὰ προστεθῇ τῶρα ἀνέκδοτος κεφαλή τοῦ Μουσείου τῶν Βρυξελλῶν, εἰκ. 2) χαρακτηρίζονται κυρίως διὰ τῆς πλουσίας, πυκνῆς κόμης, ἣ ὁποία καλύπτει ὅλως ἢ ἐν μέρει, ὅπως εἰς τὴν νέαν κεφαλὴν τοῦ Μουσείου τῶν Βρυξελλῶν, τὰ ὦτα καὶ τονίζει τὴν σκυθρωπὸν ἔκφρασιν τοῦ προσώπου <sup>3</sup>.

Ἡ χαλκὴ κεφαλή, διὰ τὴν ἔκφρασιν καὶ τὰ γενικὰ χαρακτηριστικά, παρουσιάζει κάποιαν συγγένειαν πρὸς τὸν δεῦτερον τύπον τῶν κεφαλῶν τοῦ Γαλλινοῦ, ἰδίως τὴν προτομὴν τοῦ Λούβρου καὶ τὴν κεφαλὴν τοῦ Μουσείου τῶν Βρυξελλῶν. Ὁμοιάζουν ἀρκούντως οἱ πλαστικοὶ βόστρυχοι ἐπὶ τοῦ μετώπου καὶ τῶν κροτάφων, αἱ ἀβαθεῖς ρυτίδες τοῦ μετώπου καὶ ἡ ἔκφρασις. Ὅμως ἡ λεπτοτέρα διάπλασις τῆς χαλκῆς κεφαλῆς ἔρχεται εἰς ἀντίθεσιν πρὸς τὴν σαρκώδη ὄψιν τῶν ἄλλων. Ἄλλ' ὅπως εἰς τὴν προτομὴν τοῦ Λούβρου καὶ ἐν μέρει εἰς τὴν κεφαλὴν τῶν Βρυξελλῶν ὁ κλασικισμὸς, τὸν ὁποῖον διερμηνεύει ὁ τεχνίτης, στηρίζεται ἀναμφισβητήτως εἰς τὴν τεχνοτροπίαν εἰκονιστικῶν πλαστικῶν ἔργων τῆς ἐποχῆς τοῦ Ἀδριανοῦ <sup>4</sup>.



Εἰκ. 2. Κεφαλή Γαλλινοῦ Μουσείου Βρυξελλῶν.

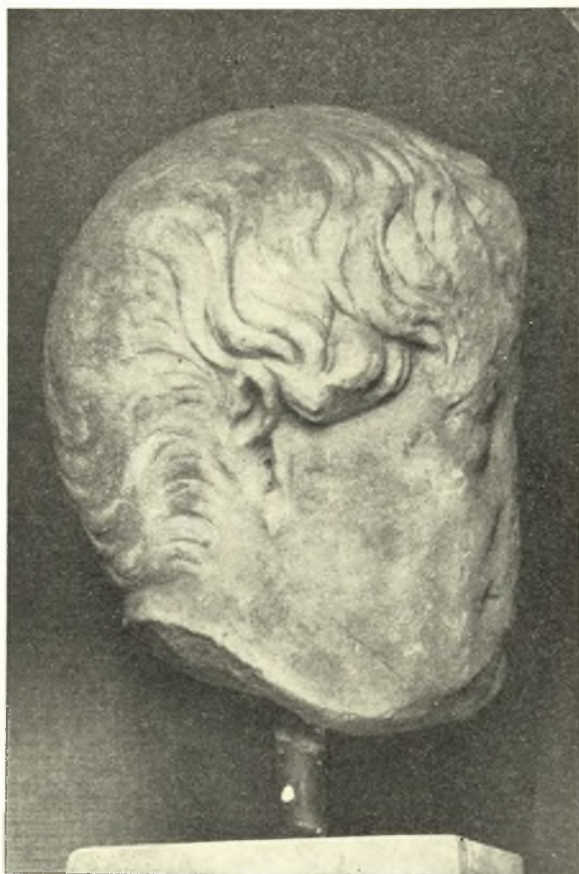
1 BCH 52, 1928, σ. 247. G. BOVINI, ἔ.ἀ. στ. 226.

2 G. BOVINI, ἔ.ἀ. στ. 227: «Il labbro superiore si incurva al centro in modo veramente caratteristico, personale, si da dare l'idea di una goccia».

3 Δὲν εἶναι ἡ πλουσία κόμη τοῦ κλασσικοῦ ρωμαϊκοῦ τύπου τοῦ Genius, ἀλλὰ νέον δημιούργημα ἔχον χαρακτῆρα ιδεώδη, πρβ. H. P. L'ORANGE, Apotheosis in Ancient Portraiture, Oslo 1947, σ. 90.

4 Πρβ. κυρίως τὰς κεφαλὰς τοῦ Ἀδριανοῦ τῆς καλουμένης ομάδος «Imperatori 32», M. WEGNER, Hadrien-Das römische Herrscherbild, 1956, σ. 20, καὶ τὴν χαλκὴν κεφαλὴν τοῦ Βρετανικοῦ Μουσείου, αὐτόθι πίν. 30. Τὰ καλύτερα κλασσικιστικὰ ἔργα τῆς ἐποχῆς τοῦ Ἀδριανοῦ χαρακτηρίζονται ἐπίσης καὶ διὰ τῆς φυσιοκρατικῆς ἀποδόσεως τῶν μορφῶν, πρβ. A. HEKLER, Crit. d'Arte III, 1938, σ. 94, ὑποσ. 12.

Ἄλλο σημαντικὸν παράδειγμα τῆς τάσεως αὐτῆς πρὸς τὴν Ἀδριανεῖον τεχνοτροπίαν εἶναι ἡ λαμπρὰ εἰκονιστικὴ προτομὴ ἐν Northampton, περὶ τῆς ὁποίας ἐπιστεύθη, ἴσως ἐσφαλμένως, ὅτι εἰκονίζει τὸν Γαλλικόν<sup>1</sup>. Ἐσημειώθη ἤδη ὅτι τάσεις χαρακτηριστικαὶ διαφόρων ἐποχῶν παρατηροῦνται εἰς τὰς εἰκονιστικὰς κεφαλὰς τῆς περιόδου τοῦ Γαλλικοῦ καὶ τῆς ἀμέσως ἐπομένης.



Εἰκ. 3. Κεφαλὴ Μουσείου Κερκύρας, ἀριθ. 139.

Τοῦτο ἔχει σημασίαν διὰ τὴν κατανόησιν τῆς τέχνης τῆς ἐποχῆς καὶ ὀφείλεται εἰς τὸ ὅτι οἱ τεχνῖται στηρίζονται συνειδητῶς εἰς ἀρχαιότερα πρότυπα διαφόρων ἐποχῶν, εἰς εἰκονιστικὰ δηλ. ἔργα τῶν χρόνων τοῦ Αὐγούστου, τοῦ Τραϊανοῦ, τοῦ Ἀδριανοῦ καὶ τῶν Ἀντωνίνων. Οὕτως, ἐπὶ παραδείγματι, τὸ Μουσεῖον τῆς Κερκύρας κατέχει μαρμαρίνην εἰκονιστικὴν κεφαλὴν καλῆς ποιότητος (ἀρ. Εὐρ. 139) ἀλλ' ἐφθαρμένην κατὰ τὴν ἐπιφάνειαν τοῦ προσώπου, τῆς ὁποίας ἡ κατάταξις εἶναι δυσχερής (εἰκ. 3). Διὰ τὰ ἐξωτερικὰ χαρακτηριστικὰ καὶ τὴν ἔκφρασιν ὁ ἐκδότης ἐχρονολόγησεν αὐτὴν εἰς τὰς ἀρχὰς τῶν Ἀδριανείων χρόνων<sup>2</sup>. Ἡ κόμμωσις, μὲ τοὺς θυσάνους τριχῶν φερόμενους πρὸς τὸ μέτωπον, μιμεῖται πρότυπα τοῦ 1<sup>ου</sup> μ.Χ. αἰῶνος. Ἀλλ' ἡ ἐμφανῶς κυβικὴ δομὴ τῆς κεφαλῆς ἀπομακρύνει αὐτὴν ἐντελῶς τῶν ἔργων τοῦ 2<sup>ου</sup> καὶ τῶν ἀρχῶν τοῦ 3<sup>ου</sup> μ.Χ. αἰῶνος. Ἡ ἔλλειψις τῆς διὰ τρυπάνου ἐργασίας, ἡ ἐπιφανειακὴ διάπλασις τῶν βοστρύχων, οἱ ὅποιοι δὲν διαχωρίζονται ἀπὸ τὴν μᾶζαν τῆς κόμης καὶ δὲν διαταράσσουν τὸ κλειστὸν περίγραμμα τοῦ θόλου τοῦ κρανίου, ὁ τρόπος τῆς διατάξεως τῶν βοστρύχων ἐπὶ τοῦ τραχήλου καὶ παρὰ τοὺς κροτάφους καὶ ἡ ὅλη ἐπιφανειακὴ διάρθρωσις, καθιστοῦν λίαν πιθανὴν τὴν κατάταξιν τῆς κεφαλῆς μετὰ τῶν ἔργων τῆς ὀψίμου περιόδου τοῦ Γαλλικοῦ<sup>3</sup>.

<sup>1</sup> M. LEBEY ἐν Smith College Museum of Art Bulletin 29-32, 1951, σ. 8, εἰκ. 1-3. Ἡ ταύτισις ἀπορρίπτεται ὑπὸ τοῦ G. M. A. HANFMANN, ἔ.ἀ. σ. 19 καὶ ὑπὸ τοῦ H. JUCKER ἐν Antike Kunst 2, 1959 σ. 60, ὑποσ. 24, ὁ ὁποῖος μνημονεύει τὸ ἐν λόγω ἔργον ἐξ ἀφορμῆς τῆς δημοσιεύσεως μιᾶς εἰκονιστικῆς κεφαλῆς τοῦ Μουσείου τῆς Γενεύης (αὐτόθι σ. 39, πίν. 3/4), τῆς ὁποίας ὑπάρχει ἀντίγραφον—παροραθὲν ὑπ' αὐτοῦ—ἐν τῇ Συλλογῇ D. M. Robinson (AJA 59, 1957, σ. 29, ἀριθ. 16, πίν. 22, εἰκ. 50).

<sup>2</sup> I. ΠΑΠΑΔΗΜΗΤΡΙΟΥ, Εἰκονιστικά, ΑΕ 1937, II, σ. 696, εἰκ. 2.

<sup>3</sup> Διὰ τὴν τεχνικὴν τῆς ἐπεξεργασίας εἰς τὴν ἀπόδοσιν τῶν βοστρύχων τῆς κόμης πρὸς τὴν κεφαλὴν τοῦ Μουσείου τῆς Κερκύρας (εἰκ. 3) πρὸς τὴν ἀνέκδοτον κεφαλὴν τοῦ Μουσείου τῶν Βρυξελλῶν, τὴν εἰκονίζουσαν τὸν Γαλλικόν (εἰκ. 2) καὶ πρὸς τὴν γνωστὴν κεφαλὴν τοῦ Μουσείου τῆς Νεαπόλεως, ἡ ὁποία εἶχεν ἐκληφθῆ ἄλλοτε ὡς Γαλλικόν (A. HEKLER, Die Bildniskunst der Griechen und Römer, πίν. 299. G. BOVINI, ἔ.ἀ. σ. 273, εἰκ. 72).



Ὡς πρὸς τὴν χαλκὴν κεφαλὴν πιστεύω ὅτι δὲν εἶναι προγενεστέρα τῶν ὀψίμων χρόνων τοῦ Γαλλιηνοῦ<sup>1</sup>. Ἡ κλασικιστικὴ τῆς τεχνοτροπία ἀπαντᾷ βεβαίως καὶ ἀργότερον, εἰς τὸ μεταξὺ τοῦ Γαλλιηνοῦ καὶ τῆς Τετραρχίας χρονικὸν διάστημα. Διὰ τοῦτο δὲν εἶναι δυνατὸν νὰ παραμερισθῇ ἐντελῶς ἢ ὑπόθεσις, ὅτι ἡ κεφαλὴ πιθανὸν νὰ εἶναι κατὰ τι μεταγενεστέρα τοῦ θανάτου τοῦ Γαλλιηνοῦ, ἂν καὶ δὲν ἔχει στοιχειῶν τι τεχνοτροπίας νεωτέρας τῶν χρόνων τοῦ αὐτοκράτορος τούτου.

Ὡς πρὸς τὴν ταύτισίν της πρὸς τὸν Γαλλιηνόν, αὕτη δὲν θὰ ἠδύνατο νὰ προβληθῇ ἄνευ δισταγμοῦ. Συνηγοροῦν ὑπὲρ τῆς ταυτίσεως ἢ παρατηρηθεῖσα λεπτομέρεια τοῦ σχήματος τοῦ χαρακτηριστικοῦ διὰ τὸν Γαλλιηνὸν λακκίσκου ὑπὸ τὴν ρῖνα, ἢ σχέσις μάλιστα καὶ ἄλλων φυσιογνωμικῶν στοιχείων. Ἄλλ' εἶναι προφανὴς καὶ ἡ γενικὴ ἀντίθεσις πρὸς τὰς γνωστὰς κεφαλὰς τοῦ αὐτοκράτορος τῶν ὀψίμων χρόνων, μὲ τὴν σαρκώδη διάπλασιν καὶ τὰς βαρεῖας ἀναλογίας. Θὰ ἦτο δυνατὸν ὁ τεχνίτης νὰ ἐξιδανικεύσῃ καὶ νὰ ἀλλοιώσῃ εἰς τόσον βαθμὸν τὴν φυσιογνωμίαν τοῦ αὐτοκράτορος; Εἶναι ἀληθὲς ὅτι καὶ διὰ τινὰς τῶν εἰκονιστικῶν κεφαλῶν τῶν προΐμων χρόνων ἔχουν προβληθῆ ἄμφιβολία ὡς πρὸς τὴν ταύτισίν των ὡς εἰκόνων τοῦ Γαλλιηνοῦ. Διότι, ἐνῶ διὰ τὴν προηγηθεῖσαν ἐποχὴν ἡ ρεαλιστικὴ ἀπόδοσις τῶν φυσιογνωμικῶν χαρακτηριστικῶν τῶν αὐτοκρατόρων δὲν δύναται νὰ προκαλέσῃ ἀμφισβητήσεις περὶ τῆς ταυτίσεως τῶν εἰκονιστικῶν ἔργων, εἰς τὰς κεφαλὰς πάλιν τοῦ πρώτου τύπου τοῦ Γαλλιηνοῦ τὴν ἐντονον δῆλωσιν τῶν λεπτομερειῶν τῆς φυσιογνωμίας διαδέχεται τὸ ἀρμονικὸν περίγραμμα τῆς κεφαλῆς μὲ τὸν σχεδὸν ἀπρόσωπον χαρακτήρα. Ἡ τάσις αὕτη πρὸς τὴν ἀπρόσωπον παράστασιν προκαλεῖ ἀβεβαιότητα περὶ τὴν ἀναγνώρισιν τοῦ εἰκονιζομένου<sup>2</sup>. Ἐπὶ πλέον, εἰς τὴν χαλκὴν κεφαλὴν, ἡ ἐξιδανικεύσις τοῦ προσώπου προκαλεῖ ἐντύπωσιν. Ἡ προέλευσις τοῦ ἔργου ἐπιβάλλει νὰ τὴν ἀποδώσωμεν ἐν μέρει εἰς τὴν ἑλληνικὴν κλασικὴν παράδοσιν, πάντοτε ζῶσαν, τῶν ἑλληνικῶν ἐργαστηρίων. Ἄς μὴ λησμονῶμεν ὅτι οἱ Ἕλληνες τεχνῖται καὶ κατὰ τὴν ρωμαϊκὴν ἐποχὴν, οἱ ζωγράφοι, ἀλλὰ βεβαίως καὶ οἱ πλάσται, ἀπέβλεπον ἰδίως εἰς τὴν ἀπόδοσιν τοῦ ἦθους τοῦ εἰκονιζομένου ἐλάχιστα τῶν λοιπῶν μερῶν φροντίζοντες κατὰ τὴν φράσιν τοῦ Πλουτάρχου<sup>3</sup>. Δὲν θὰ ἐξέπληττεν ἐπομένως ἡ ὑπαρξίς ἐν Ἑλλάδι ἑνὸς εἰκονιστικοῦ τύπου, ἀνδριάντος τοῦ αὐτοκράτορος, πλασθέντος ἐν Ἀθήναις καὶ μὴ ἐξηρημένου ἀμέσως ἐκ ρωμαϊκοῦ προτύπου, ἀφοῦ τόσον γνωστοὶ ἐκ τῆς φιλολογικῆς παραδόσεως εἶναι οἱ στενοὶ δεσμοὶ τοῦ Γαλλιηνοῦ πρὸς τὴν πόλιν τῶν Ἀθηνῶν<sup>4</sup>. Τὰ αὐτονομικὰ νομίσματα τῆς Θεσσαλονίκης μαρτυροῦν περὶ τοῦ ἐπιδειχθέντος ὑπὸ τοῦ αὐτοκράτορος καὶ τῆς συζύγου του ἐνδιαφέροντος διὰ τὰς τοπικὰς λατρείας καὶ τὰς θρησκευτικὰς ἐορτὰς τῆς πόλεως. Δὲν ἔχομεν πληρο-

<sup>1</sup> Ἡ διάταξις τῆς κόμης ἀντιστοιχεῖ κυρίως πρὸς ἐκείνην ἐπὶ τῶν νομισμάτων τοῦ Γαλλιηνοῦ, τῆς τετάρτης ὁμάδος: R. DELBRÜCK, ἔ.ἀ. σ.20, πίν. 15, ἀριθ. 54, πίν. 17, ἀριθ. 67-71. Τὰ νομίσματα ταῦτα χρονολογοῦνται μετὰ τὸ 264 μ.Χ.

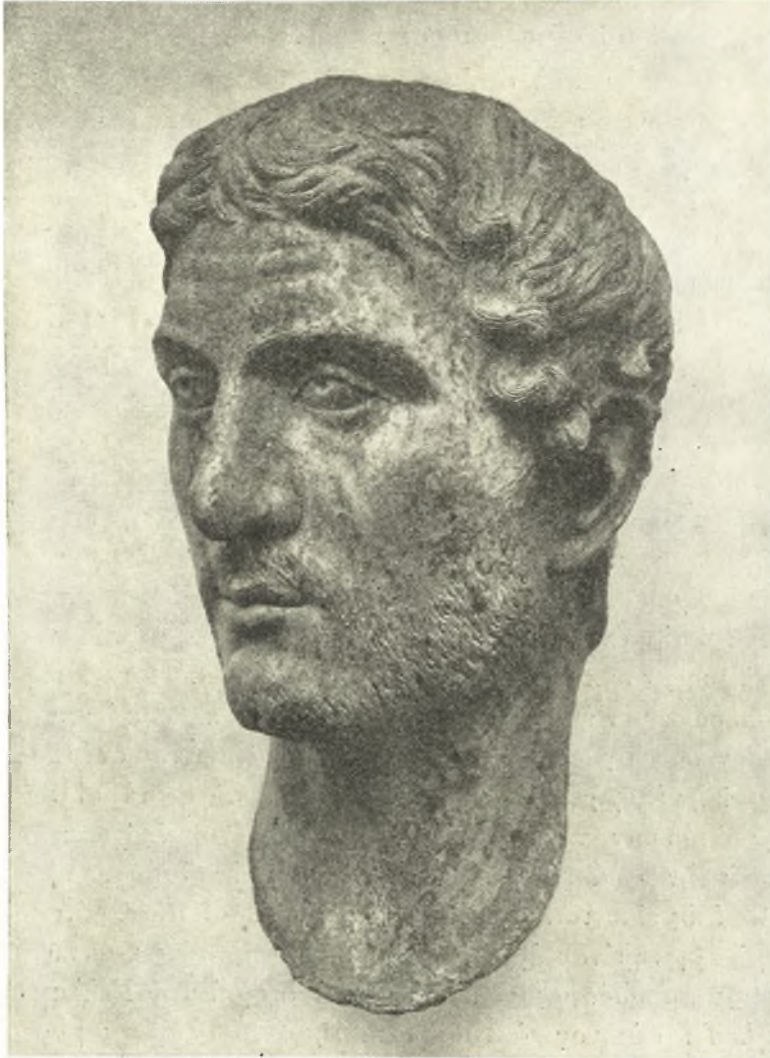
<sup>2</sup> Διὰ τὴν κεφαλὴν τοῦ Μουσείου τοῦ Βερολίνου, τῆς ὁποίας ἡ ταύτισις ἠμφεσβητήθη, πρβ. ἀνωτέρω ὑποσ. 2, σ. 148. Ἡ κεφαλὴ τοῦ Μουσείου τῆς Κοπεγχάγης (B. M. FELLETTI MAJ, ἔ.ἀ. πίν. XLII, ἀριθ. 141, ARNDT-BRUCKMANN, ἔ.ἀ. ἀριθ. 1190), ἡ ὁποία ἀνή-

κει εἰς τὸν δεῦτερον τύπον τοῦ Γαλλιηνοῦ, ἔχει ἐπίσης «ἀπρόσωπον» χαρακτήρα ἐπὶ τοῦ προκειμένου καὶ περὶ τῆς ἰδιομόρφου κομμώσεώς της πρβ. N. HIMMELMANN-WILDSCHÜTZ, ἔ.ἀ. 110-111.

<sup>3</sup> ΠΛΟΥΤΑΡΧΟΥ Ἀλέξανδρος, I. Εἰς τὸ κείμενον παραπέμπει ὁ H. P. L'ORANGE, Apotheosis in Ancient Portraiture, σ. 96.

<sup>4</sup> Vita Gallieni XI, 3 κ.έ. A. ALFOELDI, ἔ.ἀ. σ. 28 καὶ R. DELBRÜCK, ἔ.ἀ. σ. 46.

φορίας δι' ἄλλας πόλεις. Δὲν πρέπει ὅμως νὰ ἀποσιωπηθῇ ἓν ἐπιγραφικὸν μνημεῖον, προσφάτως δημοσιευθὲν, ἂν καὶ δὲν ἀφορᾷ εἰς τὸν Γαλληνόν, ἀλλ' εἰς τὸν πατέρα του Οὐαλεριανόν, ὁ ὁποῖος τὸν εἶχεν ἀνακηρύξει συμβασιλέα. Οὗτος, κατὰ τὴν ἐπιγραφὴν, εἶχεν ἐκδηλώσει τὴν εὐνοίαν του πρὸς τὴν ἐπαρχίαν τῆς Μακεδονίας<sup>1</sup>. Στερούμεθα



Εἰκ. 4. Χαλκῆ κεφαλὴ ἐκ Σάμης.

κλασικίζουσῆς τεχνοτροπίας<sup>2</sup>. Φαίνεται μάλιστα ὅτι ἡ ἐκ Σάμης κεφαλὴ (εἰκ. 4 καὶ

<sup>1</sup> Πρὸβ. τὰ νομίσματα τῆς Θεσσαλονίκης τῆς ἐποχῆς τοῦ Γαλληνοῦ, Τ. Ε. ΜΙΟΝΝΕΤ, Description de médailles antiques grecques et romaines. Suppl. III, ἀριθ. 1084-1095. Sylloge (Danish Nation. Mus.) πίν. XI, ἀριθ. 441/442 καὶ 443/444. GAEBLER, Die antiken Münzen von Makedonia und Paionia, σ. 130-131, ἀριθ. 68-70. Ἡ ἑλληνικὴ στήλη, εὗρεθεισα ἐν Βεροῖα, φέρει λατινικὴν ἐπιγραφὴν μὲ ἀνάγλυφα γράμματα, ἀναγράφουσαν ἐπιστολὴν ἢ διάταγμα τοῦ αὐτοκράτορος Οὐαλεριανοῦ (AE 1954, III, Μνημόσυνον Γ. Π. Οἴκο-

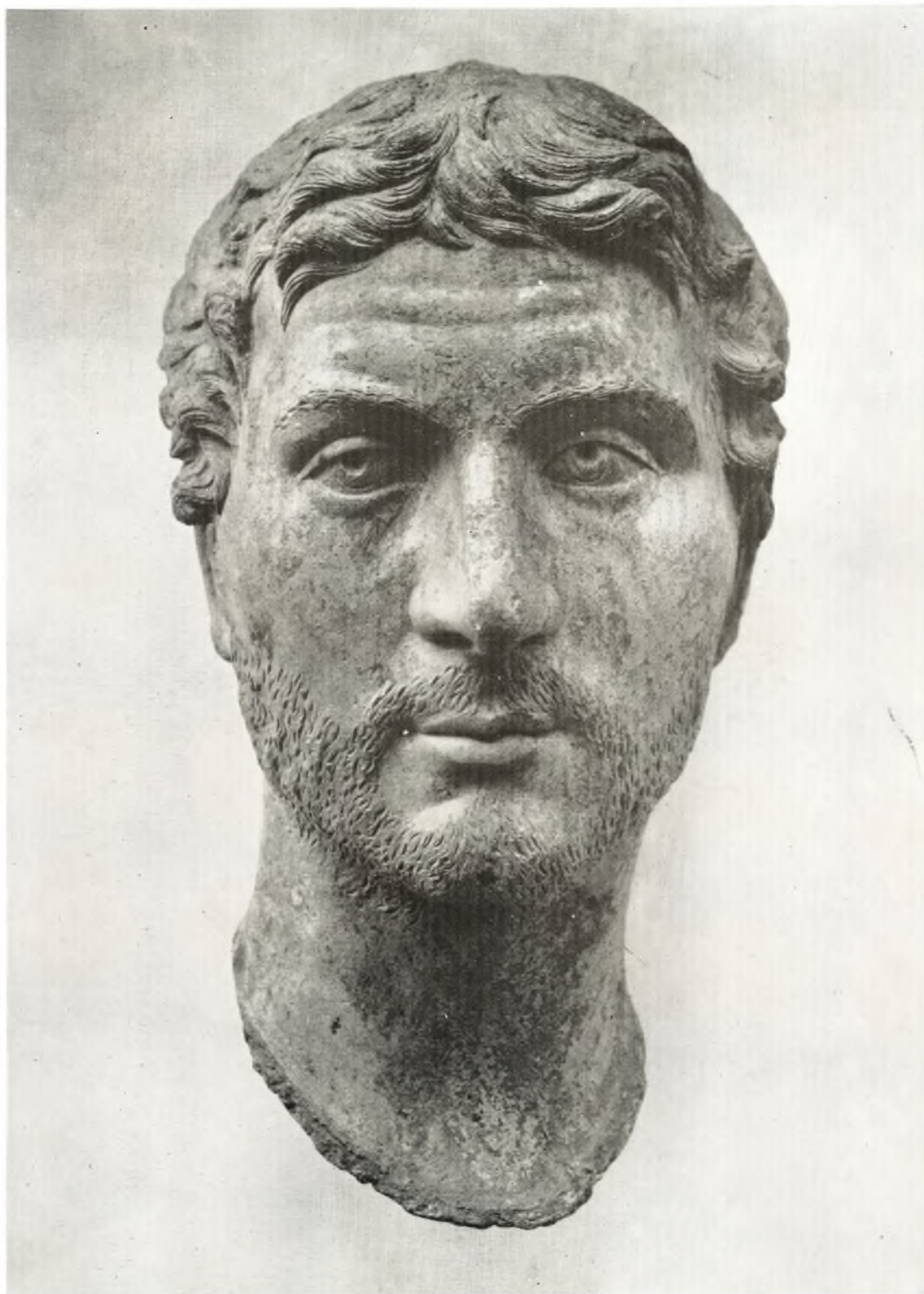
νόμου. 174). Ἐσφαλμένως ἀναφέρεται ἐν τῇ δημοσιεύσει ὡς ἀπολεσθεῖσα. Αὕτη ἀνευρέθη ὑπὸ τοῦ γράφοντος τὸ παρὸν καὶ κατετέθη τῷ 1947 εἰς τὸ Μουσεῖον τῆς Βεροῖας.

<sup>2</sup> R. DELBRÜCK, ἔ.ἀ. πίν. 30, ἀριθ. 22-24, B. M. FELLETI MAJ, ἔ.ἀ. πίν. LX, 207-208. Διὰ τὴν συνέχισιν τῆς τεχνοτροπίας καὶ κατὰ τὴν περίοδον 268-280 μ.Χ. πρὸβ. H. P. L'ORANGE, Studien zur Geschichte des spätantiken Porträts, σ. 41 κ.έ. G. M. A. HANFMANN, ἔ.ἀ. σ. 20. C. C. VERMEULE, ἔ.ἀ. σ. 12 κ.έ.





Χαλκή κεφαλή ἐκ Σάμης.

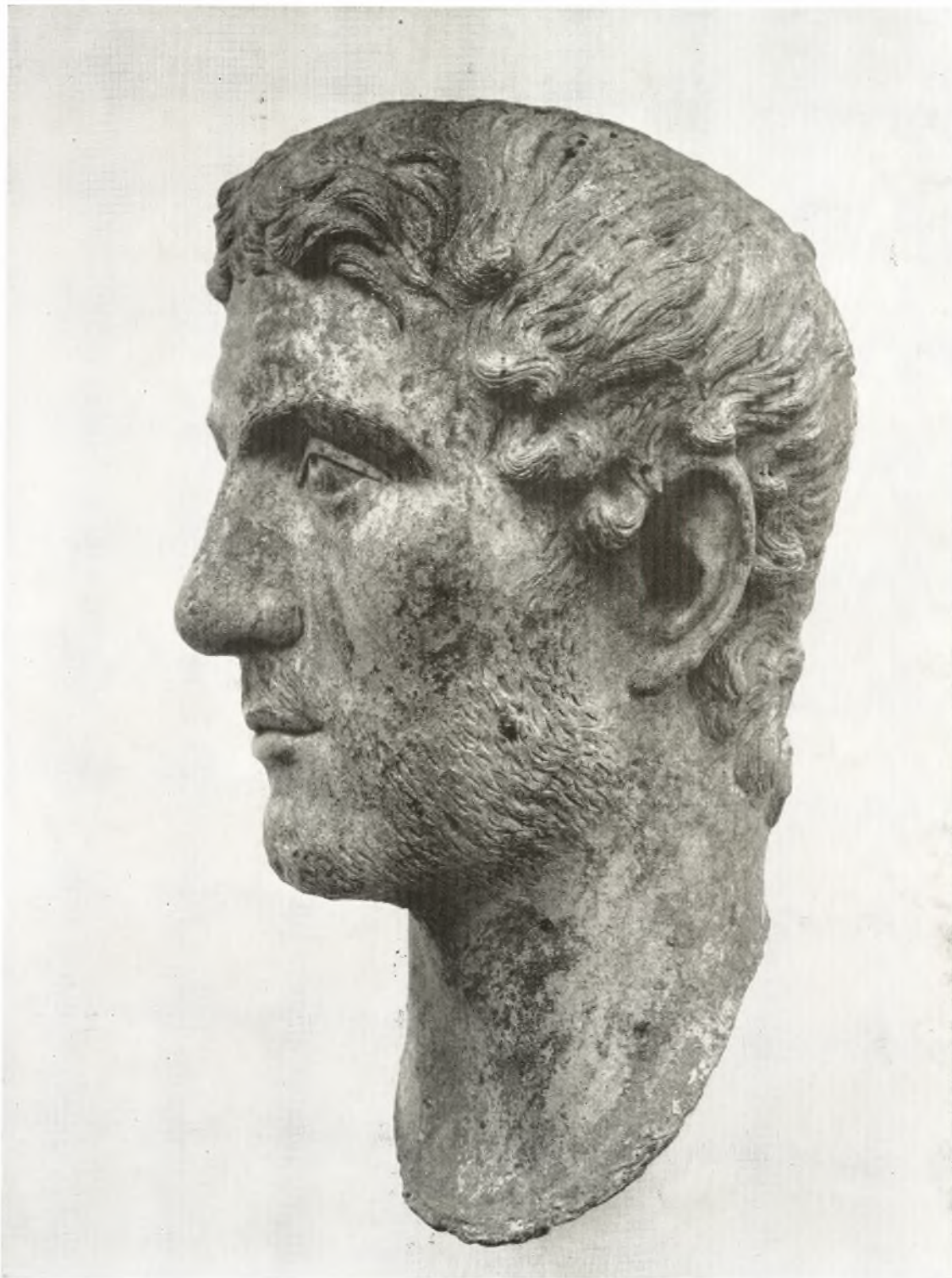


Χαλκή κεφαλή ἐκ Σάμης.





Κατὰ δεξιὸν κρόταφον ὄψις τῆς γαλκῆς κεφαλῆς ἐκ Σάμης.



Κατ' ἀριστερὸν κρόταφον ὄψις τῆς χαλκῆς κεφαλῆς ἐκ Σάμης.





Ὅπισθία ὄψεις τῆς χαλκῆς κεφαλῆς ἐκ Σάμης.

πίν. 7-11) ἔχει μεγαλυτέραν φυσικὴν ὁμοιότητα πρὸς τὰς νομισματικὰς εἰκόνας τοῦ Νουμεριανοῦ παρὰ ἢ μαρμαρίνη κεφαλή τοῦ Μουσείου τῆς Βοστώνης, ἡ ὁποία προσφάτως ἐδημοσιεύθη ὡς εἰκὼν τοῦ Νουμεριανοῦ<sup>1</sup>.

Ἡ μεταξὺ τῶν διασωθέντων γλυπτῶν τοῦ 3<sup>ου</sup> μ.Χ. αἰῶνος σπάνις χαλκῶν ἔργων μνημειωδῶν, δὲν ὀφείλεται μόνον εἰς τὴν τύχην, ἀλλὰ καὶ εἰς τὰς τεχνικῆς καὶ οικονομικῆς φύσεως ἀδυναμίας τῆς περιόδου ἐκείνης. Ἡ ἀνίδρυσις χαλκοῦ ἀνδριάντος ἀντὶ τοῦ συνήθους μαρμαρίνου φαίνεται σπανιωτέρα περὶ τὰ μέσα τοῦ αἰῶνος ἢ κατὰ τὸ παρελθόν. Ἴσως διὰ τὰ τιμηθῆ ἐπισημότερον πρόσωπον ἐγένετο ἐνίοτε ἢ ἐξαιρέσεις καὶ παρηγγέλλετο χαλκοῦς ἀνδριάς. Τοιοῦτον πρόσωπον ἦτο κατὰ τὰς πλείστας γνωστὰς περιπτώσεις ὁ αὐτοκράτωρ. Ὅλοι περὶ τοῦ αἰ διασωθεῖσαι χαλκαῖ εἰκονιστικαὶ κεφαλαί, ἀπὸ τῆς δευτέρας τριακονταετίας τοῦ 3<sup>ου</sup> μ.Χ. αἰῶνος μέχρι τῆς Τετραρχίας, εἰκονίζουσι αὐτοκράτορας<sup>2</sup>. Ἄλλ' ἔχει εὑρεθῆ ἐν Ἀθήναις ἐνεπίγραφος βάσις φέρουσα τὰ ἔγχρη ποδῶν χαλκοῦ ἀνδριάντος, ἀνιδρυθέντος ἐπὶ Γαλλινοῦ πρὸς τιμὴν τοῦ ἀνθυπάτου καὶ ἀρεοπαγίτου Κλαυδίου τοῦ Ἰλλυριοῦ, γνωστοῦ ὡς εὐεργέτου τῆς πόλεως<sup>3</sup>. Τοιοῦτοτρόπως ἔχομεν τὴν ἀπόδειξιν τῆς ὑπάρξεως ἐνὸς χαλκοῦ ἀνδριάντος, εἰκονίζοντος ἐπίσημον πρόσωπον, τὸ ὁποῖον δὲν ἦτο ὁ αὐτοκράτωρ. Εἶναι ἐπομένως δυνατόν καὶ ἡ χαλκῆ κεφαλή ἐκ Σάμης νὰ εἰκονίζῃ ἀνώτατόν τινα ἀξιωματοῦχον ἢ εὐεργέτην. Ἡ συγγένεια μεταξὺ αὐτῆς καὶ τῶν κεφαλῶν τοῦ Γαλλινοῦ θὰ ἠδύνατο νὰ ἐρμηνευθῆ ἐκ τῆς γενικῶς παρατηρηθείσης συνηθείας, κατὰ τὴν ὁποίαν οἱ καλλιτέχναι ἐνεπνέοντο κατὰ προτίμησιν ἐκ τοῦ τύπου τοῦ ἐκάστοτε αὐτοκράτορος διὰ νὰ πλάσουν τὴν «εἰκόνα» ἐνὸς ἀπλοῦ θνητοῦ.

\*  
\* \*

Καὶ ἂν ἀκόμη ἡ ἐκ Σάμης κεφαλή παραμείνῃ ἀνώνυμος, τοῦτο δὲν ἀφαιρεῖ τίποτε ἀπὸ τὸ ἐνδιαφέρον, τὸ ὁποῖον παρουσιάζει. Ἦτο βεβαίως ἀπροσδόκητος ἢ ἀνακάλυψις ἐν Σάμῃ ἐνὸς μνημειώδους χαλκοῦ ἔργου, ἐξαιρετικῆς ποιότητος, ἀνήκοντος εἰς τὴν ἐποχὴν τοῦ Γαλλινοῦ καὶ Ἰσαξίου τῶν καλυτέρων εἰκονιστικῶν κεφαλῶν, χαλκῶν ἢ μαρμαρίνων, τῆς Ρώμης.

Πλὴν τῆς ἀξίας τῆς ὡς ἔργου τέχνης, ἡ κεφαλή εἶναι σημαντικὴ, διότι μᾶς δίδει τὴν πλαστικὴν εἰκόνα τοῦ ἰδεώδους τύπου ἀνδρὸς τῆς ἐποχῆς τοῦ.

Ἡ περὶ τὸ στόμα λεπτὴ ἐπεξεργασία, ἡ διάπλασις τοῦ μετώπου καὶ τῶν ὑπὲρ τὰ

<sup>1</sup> Πρβ. ἀνωτέρω ὑποσ. 1, σ. 142 καὶ ὑποσ. 2, σ. 146.

<sup>2</sup> Balbinus, Μουσείου τοῦ Βατικανοῦ: Κ. ΚΛΥΓΕ-Κ. ΛΕΗΜΑΝΝ-ΧΑΡΤΛΕΒΕΝ, Grossbronzen der Römischen Kaiserzeit, II, 1927, σ. 43 κ.έ., εἰκ. I, III, πίν. XIV. Γορδιανὸς: Μουσείου Σόφιας, Β. Μ. ΦΕΛΛΕΤΤΙ ΜΑΪ, ἔ.ά. πίν. XXI, 66. Μουσείου Βόννης, αὐτόθι πίν. XXI, 67-68. Φίλιππος Ἄραβ: Μουσείου Amsterdam, αὐτόθι πίν. XXIV, 76. Τριβωνιανὸς Γάλλος: Μουσείου τοῦ Βατικανοῦ, αὐτόθι πίν. XXXV, 111-112. Μητροπολιτικὸν Μουσείου τῆς Νέας Ὑόρκης, αὐτόθι πίν. XXXVI, 113. Μουσείου Κωνσταντινουπόλεως, αὐτόθι πίν. XXXVI, 114. Ρ. ΔΕΝΑΜΒΕΖ, Grands bronzes du musée de Stamboul, πίν. 38-44. Ἀρχαιο-

λογικοῦ Μουσείου Φλωρεντίας: Η. VON HEINTZE, RM 63, 1956, σ. 59 κ.έ., πίν. 27. Κλαύδιος II (ἢ Probus) Μουσείου τῆς Brescia: Κ. ΚΛΥΓΕ-Κ. ΛΕΗΜΑΝΝ-ΧΑΡΤΛΕΒΕΝ, ἔ.ά. σ. 49 κ.έ., εἰκ. 5. Β. Μ. ΦΕΛΛΕΤΤΙ ΜΑΪ, ἔ.ά. πίν. LI, 171-172 καὶ 173-174. Probus: Μουσείου τῆς Brescia, Κ. ΚΛΥΓΕ-Κ. ΛΕΗΜΑΝΝ-ΧΑΡΤΛΕΒΕΝ, ἔ.ά. σ. 50, εἰκ. 8. Β. Μ. ΦΕΛΛΕΤΤΙ ΜΑΪ, ἔ.ά. πίν. LVI, 193-194 καὶ 195-196. Χαλκῆ εἰκονιστικὴ κεφαλή τοῦ αὐτοκράτορος Γαλλινοῦ δὲν ἔχει διασωθῆ.

<sup>3</sup> Ἡ ἐπιγραφή τοῦ βάρου ἐδημοσιεύθη ὑπὸ τοῦ LOLLING ἐν ΑΔ 5, 1889, σ. 133, ἀριθ. 14, πρβ. Α. ΑΛΦΟΕΛΔΙ, 25 Jahre Römisch-Germanische Kommission, 1930, σ. 29.



βλέφαρα μυῶν, ἢ ἐγκοίτασις τῶν ὀφθαλμῶν, ἢ ἀδιόριστος κατεύθυνσις τοῦ βλέμματος μακράν, παρέχουν εἰς τὸ πρόσωπον ἤρεμον ἔκφρασιν αὐτοσυγκεντρώσεως καὶ στοχασμοῦ μὲ κάποιον τόνον μελαγχολίας. Ὁ χαλκοπλάστης ἐπέτυχε νὰ δημιουργήσῃ τὴν ἰδανικὴν παράστασιν εὐγενοῦς φυσιογνωμίας, ἢ ὁποία ἐμφαίνει ἀξιοπρέπειαν προσώπου ὑψηλῆς κοινωνικῆς τάξεως καὶ εὐαισθησίαν ἀνδρὸς πνευματικῶς καλλιεργημένου.

Εἰς ἐξαιρετικὴν εὐνοιαν τῆς τύχης ὀφείλομεν τὴν διάσωσιν τοῦ ἀριστουργηματικοῦ τούτου «πορτραίτου», μοναδικοῦ παραδείγματος ἑλληνικῆς χαλκοπλαστικῆς τῆς ἐποχῆς τοῦ Γαλληνοῦ, τὸ ὁποῖον διαφωτίζει καὶ καταδεικνύει ἐναργέστερον τὴν συμμετοχὴν τῶν ἑλληνικῶν ἐργαστηρίων εἰς τὰ ἐπιτεύγματα τῆς τέχνης τοῦ 3<sup>ου</sup> μ.Χ. αἰῶνος.

ΒΑΣΙΛΕΙΟΣ Γ. ΚΑΛΛΙΠΟΛΙΤΗΣ