

Νικοκράτης
Ἡρακλείτου
Μειλήσιος

7. Στήλη μετ' ἐξέχοντος ἀετωματίου καὶ ἐμβόλου λευκοῦ ἐγχωρίου μαρμάρου· κάτωθεν τῆς ἐπιγραφῆς ἀνάγλυφος στρογγύλη ἀσπίς διαμέτρου 0.369 μ., ἴσης περίπου πρὸς τὸ πλάτος τῆς στήλης· ὕψ. 1.36, πλ. 0.402-0.43, πάχ. 0.075 μ.· ὕψ. γραμμ. 0.028-0.030 μ., τοῦ 2^{ου} - 1^{ου} π. X. αἰ. (πίν. F).

Ἀβρων
Ἀβρωνος
Τειθράσιος

8. Στήλη μετ' ἐπικράνου λευκοῦ ἐντοπίου μαρμάρου ἀποκεκρουμένη κάτω· ἄνωθεν τῆς ἐπιγραφῆς δύο ρόδακες· εἰς τὸ κάτω μέρος τῆς στήλης κατὰ τὸν ἀξονα αὐτῆς περίπου σώζεται τμήμα κατακρούφου πλαστικῆς ταινίας ἀνήκον πιθανῶς εἰς Ἑρμῆν χθονίου Ἑρμοῦ· εἰς τὸν ἀριστερὸν καὶ τὸν δεξιὸν κρόταφον, ἄνω, τόρμος μολυβδοχοημένος· ὕψ. 0.855, πλ. 0.477-0.49, πάχ. 0.12 μ.· ὕψ. γραμμ. 0.038-0.04 μ., τοῦ 1^{ου} π. X. αἰ. (πίν. E).

Ἀριστόβουλος
Ἀριστοβούλου
Κρωπίδης

Ἀριστόβουλος Ἀριστοβούλου ἔφηβος τὸ 128/7 COLIN, Le culte d'Apollon pythien à Athènes, 72 ἀρ. 9· Ἀριστόβουλος Ἀριστοβούλου ἔφηβος τὸ 106/5 COLIN, ἔ.ἀ. 74 ἀρ. 16· ἐκ τῆς χρονολογίας τῆς ἐπιγραφῆς πιθανῶς ὁ δεῦτερος.

9. Στήλη μετ' ἐξέχοντος ἀετωματίου λευκοῦ ἐντοπίου μαρμάρου ἀποκεκρουμένη κάτω· κάτωθεν τῆς ἐπιγραφῆς δύο ρόδακες· ὕψ. 0.73, πλ. 0.346-0.378, πάχ. 0.075 μ.· ὕψ. γραμμ. 0.023-0.026 μ., τοῦ 1^{ου} π. X. αἰ. (πίν. E).

Χαιροκλής
Κρίτωνος
Κεiriάδης

10. Στήλη μετ' ἐξέχοντος ἀετωματίου ἀποκεκρουμένου ἐν μέρει ἐμπρός· κάτω ἑλλιπής· κάτωθεν τῆς ἐπιγραφῆς δύο ρόδακες· ὕψ. 1.35, πλ. 0.395-0.435, πάχ. 0.11 μ.· ὕψ. γραμμ.

0.019-0.020 O=0.015 μ., τοῦ τέλους τοῦ 3^{ου} ἢ τῶν ἀρχῶν τοῦ 2^{ου} π. X. αἰ. (πίν. E).

Ἀγαθοκλής
Ἀγαθωνίδου
Χολαργεὺς

11. Ἀπότμημα παρὰ τὴν κορυφὴν κιονίου ἐντοπίου μαρμάρου· ὕψ. 0.195, πλ. 0.20, πάχ. 0.65 μ.· ὕψ. γραμμ. 0.021-0.022 μ. O=0.017 μ., τοῦ τέλους τοῦ 3^{ου} ἢ τῶν ἀρχῶν τοῦ 2^{ου} π. X. αἰ. (πίν. E).

Ἀγαθοκλής
Ἀγαθωνίδου
[X]ολαργε[ύς]

Ἀγαθοκλῆς Χολαργεὺς ἀμφιεραϊστῆς IG II² 1322 (ΡΟΥΙΛΛΟΥX, La forteresse de Rhamnonte ἀρ. 34, μετὰ τὴν ἀπελευθέρωσιν τοῦ 229 π. X.), ὃν ἐσφαλμένως ταυτίζει πρὸς τὸν Ἀγαθοκλῆ Ἀπολλοδώρου Χολαργέα ὁ SUNDWALL, Nachträge ἐν λ. Ἡ στήλη καὶ τὸ κιόνιον φέροντα τὸ ὄνομα τοῦ αὐτοῦ νεκροῦ ἔχουν στηθῆ διὰ τὸν αὐτὸν νεκρὸν ἐπὶ τοῦ αὐτοῦ τάφου, ὡς καὶ τὰ ἄλλα παραδείγματα ἐξ Ἀττικῆς διπλῶν ἐνεπιγράφων ἐπιτυμβίων μνημείων: 1) δύο κιονίσκοι τοῦ Ἐπιγραφικοῦ Μουσείου 20 καὶ 11684 διὰ τὸν Βίοττον Εὐδίκου Γαργήτιον IG II² 5915 καὶ ΑΕ 1957, 164 ἀρ. 3 (τοῦ 4^{ου} π. X. αἰ.), 2) δύο στήλαι τοῦ Ἐπιγραφ. Μουσείου 9238 καὶ τῆς Ἀγορᾶς διὰ τὸν Πειλεστροτίδαν Θειβῆον IG II² 8881 καὶ Hesperia 30, 1961, 277, ἀρ. 129 (τοῦ 4^{ου} π. X. αἰ.), 3) cippus Ἐπιγραφ. Μουσείου 10961 καὶ στήλη ἀπολεσθεῖσα, διὰ τὸν Βόηθον Πεισικλέους Ἀναφλύσειον IG II² 5654-5655 (τοῦ 4^{ου} π. X. αἰ.), 4) κιόνιον καὶ τράπεζα ἐν τῷ Κεραμεικῷ διὰ τὸν Μήνιον Θεομνήστου Ἑρμεῖον IG II² 6083-6084 (τοῦ τέλους τοῦ 3^{ου} π. X. αἰ.), ἴσως δὲ καὶ ἡ στήλη καὶ τὸ κιόνιον ἐν τῷ Κεραμεικῷ διὰ τὸν Ἑρμοκλῆ Λύσανος Προβαλίσιον IG II² 7294-7294a, ἡ τράπεζα καὶ ἡ λήκυθος διὰ τὸν Ἐργοχάρη Ἐργοφίλου Κηφισαῖα IG II² 6411-6412 καὶ ἡ IG II² 12265 (τοῦ 1^{ου} π. X. αἰ.) μετ' ἄλλης ἀνεκδότου ἐν τῷ Κεραμεικῷ διὰ τὴν Νίκην χρηστήν.

Καὶ ἡ ἴδρσις μαρμαρίνου ἀγγείων, συνήθως ζεύγους ἐκατέρωθεν τοῦ κυρίως σήματος, ἀναγλύφου στήλης ἢ ἀγγείου, δὲν εἶναι σπα-

νία ἐν τῇ Ἀττικῇ προβλ. RICHTER, Festschrift Schweitzer, 256 κέ.

12. Στήλη λευκοῦ ἐντοπίου μαρμάρου ἀποκεκρουμένη ἄνω καὶ ἐν μέρει τὴν ἀριστερὰν πλευρὰν ὕψ. 0.735, πλ. 0.335-0.345, πᾶχ. 0.075 μ. ὕψ. γραμμ. 0.022-0.032 μ., τοῦ 2^{ου}-1^{ου} π.Χ. αἰ. (πίν. Η).

[X] α ρ ι κ λ ῆ ς
X α ρ ι κ λ έ ο [υ ς]
X α λ κ ι δ ι κ ο δ [ς]

13. Τὸ ἄνω τμήμα στήλης μετ' ἐπικράνου λευκοῦ ἐντοπίου μαρμάρου· κάτωθεν τῆς ἐπιγραφῆς δύο ρόδακες ὕψ. 0.40, πλ. 0.435, πᾶχ. 0.095 μ. ὕψ. γραμμ. 0.026-0.029 μ. O=0.020 μ., τοῦ β' ἡμίσεος τοῦ 4^{ου} ἢ τοῦ α' τοῦ 3^{ου} π.Χ. αἰ. (πίν. Δ).

[Δ] ὠ ρ ο ς Δ ω ρ ο θ έ ο [υ]
[Ἀ] φ α ρ ῆ θ ε ρ

14. Στήλη μετ' ἐξέχοντος ἀετωματίου λευκοῦ ἐντοπίου μαρμάρου ἀποκεκρουμένη κάτω ὕψ. 1.145, πλ. 0.42 - 0.45, πᾶχ. 0.09 μ. ὕψ. γραμμ. 0.032 - 0.038 μ., τοῦ 1^{ου} π.Χ. αἰ. (πίν. Ζ).

E ὕ π ο ρ ο ς
E ὕ ό δ ο υ
Ἀ ν τ ι ο χ έ ο υ ς

Ἀντιοχέους ἀντὶ Ἀντιοχέως. Ὁ πατὴρ δύναται ἴσως νὰ συσχετισθῇ πρὸς τὸν *Εὐόδο* Δημητρίου Ἀντιοχέα IG II² 8148, τοῦ 1^{ου} π.Χ. αἰ.

15. Μαρμαρίνη στήλη μετ' ἐξέχοντος ἀετωματίου, ἐπὶ τοῦ τυμπάνου τοῦ ὁποῦ ἀνάγλυφον στρογγύλον ἀσπίδιον· ἀποκεκρουμένη κάτω, τὸ μέσον καὶ τὸ ἀριστερὸν γωνιαῖον ἀκρωτήριο καὶ τὸ ἀετωμάτιον ἐμπρός· κάτωθεν τῆς ἐπιγραφῆς δύο ρόδακες ὕψ. 1.34, πλ. 0.445 - 0.49, πᾶχ. 0.135 μ. ὕψ. γραμμ. 0.023-0.027 μ. τοῦ τέλους τοῦ 2^{ου} ἢ τοῦ α' ἡμίσεος τοῦ 1^{ου} π.Χ. αἰ. (πίν. F).

Ἀ ρ ι σ τ ο γ ε ί τ ω ν
Ἀ ρ ι σ τ ο γ ε ί τ ο ν ο ς
T ε ι θ ρ ά σ ι ο ς

Υἱός ἢ ἀδελφὸς τούτου ὁ [Ἰέ]ρων Ἀριστογεϊτονος Τιθράσιος PA 7549 (IG II² 1008,103), ἔφηβος ἐπὶ Ἰππάρχου ἄρχοντος τὸ 119/8.

16. Θραῦσμα παρὰ τὴν κορυφὴν κιονίου ἐντοπίου μαρμάρου ὕψ. 0.155, πλ. 0.21, πᾶχ. 0.065 μ. ὕψ. γραμμ. 0.018 - 0.02 μ., τοῦ 2^{ου} π.Χ. αἰ. (πίν. F).

[Θ ε] ο ξ ε ν ί δ η ς
- -] τ ο [υ]

Ἡ συμπλήρωσις τοῦ πατρωνύμου δὲν εἶναι δυνατὴ ἐκ τῶν σωζομένων τριῶν γραμμάτων.

17. Μαρμαρίνη στήλη μετ' ἐξέχοντος ἀετωματίου, ἐπὶ τοῦ τυμπάνου τοῦ ὁποῦ ἀσπίδιον· ἀποκεκρουμένη τὸ μέσον ἀκρωτήριο τοῦ ἀετωματίου· κάτωθεν τῆς ἐπιγραφῆς δύο ρόδακες ὕψ. μετὰ τοῦ ἐμβόλου 1.18, πλ. 0.43 - 0.455, πᾶχ. 0.145 μ. ὕψ. γραμμ. 0.026 - 0.03 μ., τοῦ β' ἡμίσεος τοῦ 3^{ου} ἢ τῶν ἀρχῶν τοῦ 3^{ου} π.Χ. αἰ. (πίν. Ζ).

Ἐ π ι κ ρ ά τ η ς
Δ η μ η τ ρ ί ο υ
Θ η β α ἰ ο ς

18. Στήλη μετ' ἐπικράνου ἐκ λευκοῦ ἐντοπίου μαρμάρου ἀποκεκρουμένη ἑλαφρῶς κάτω· κάτωθεν τῶν ἐπιγραφῶν δύο ρόδακες ὕψ. 1.285, πλ. 0.445 - 0.49, πᾶχ. 0.10 μ. ὕψ. γραμμ. α 0.022 - 0.023 O = 0.018 P = 0.026 μ., β 0.022 μ., τοῦ 2^{ου} π.Χ. αἰ. (πίν. F).

α Ἀ π ο λ λ ό δ ω ρ ο ς
Δ ι ο ν υ σ ί ο υ
Δ ο κ ρ ό ς
β Α α μ ί σ κ α

Ἄγνωστον, ἂν εἶναι Ἐπιζεφύριος ἢ Ἐσπέριος Λοκρός.

19. Στήλη μετ' ἐπικράνου λευκοῦ ἐντοπίου μαρμάρου ἀποκεκρουμένη ἄνω· ἄνωθεν τῶν ἐπιγραφῶν δύο ρόδακες ὕψ. 1.265, πλ. 0.402 - 0.438, πᾶχ. 0.125 μ. ὕψ. γραμμ. α 0.025 - 0.027 μ., β 0.024-0.029 O=0.022 I=0.033 μ., τοῦ β' ἡμίσεος τοῦ 3^{ου} π.Χ. αἰ. (πίν. Ζ).

α Κ η φ ί σ ι ο ς
Δ υ κ έ ο υ
Ρ α μ ν ο ύ σ ι ο ς
β Ἰ ε ρ ο κ λ ῆ ς
Δ υ κ έ ο υ
Ρ α μ ν ο ύ σ ι ο ς

Τοῦ πατρὸς τῶν *Λυκεῶν Κηφισίου Ρα-*

μνουσίον (τῶν μέσων περίπου τοῦ 3^{ου} π. Χ. αἰ.) εὐρέθη τελευταίως ἡ ἐπιτύμβιος ἐπιγραφή κεχαραγμένη ἐπὶ τῆς ἐξομαλισθείσης ἐν μέρει προσόψεως λιθοπλίνθου μετὰ κατακορύφων διακοσμητικῶν βελονιῶν προερχομένης ἐκ τοῦ παρακειμένου ἀρχαιότερου ἡρίου (ταφικοῦ περιβόλου), πιθανὸν δὲ εἶναι ὁ αὐτὸς πρὸς τὸν *Λυκία Ραμνούσιον*, ἱερέα τοῦ Ἀσκληπιοῦ RA 9192 (IG II² 1534, B, 213). Υἱὸς τοῦ Ἱεροκλέους Λυκέου ὁ *Λυκίας Ἱεροκλέου*, γνωστὸς ἐκ τοῦ ψηφίσματος ἐκ Ραμνοῦντος ROUILLOUX, ἔ. ἀ. ἀρ. 15.

20. Μαρμαρίνη στήλη μετ' ἐπικράνου ἐκ δύο συνανηκόντων τεμαχίων· κάτωθεν τῆς ἐπιγραφῆς ἐντὸς ἐγκοίλου ὀρθογωνίου πεδίου ἀνάγλυφος λουτροφόρος, σύμβολον τῶν ἀγάμων· ὕψ. 1.055, πλ. 0.464-0.555, πάχ. 0.11 μ.· ὕψ. γραμμ. 0.025-0.031 μ., τοῦ τέλους τοῦ 3^{ου} π.Χ. αἰ. (πίν. Η). Τὸ κάτω τεμάχιον εἶχε χρησιμοποιηθῆ ὡς καλυπτήριος πλάξ τάφου τοῦ ΝΑ. νεκροταφείου (ΟΡΛΑΝΔΟΣ, Τὸ Ἔργον τῆς Ἀρχαιολογικῆς Ἑταιρείας 1958, εἰκ. 43).

Ἀριστοφάνης
Ἱεροποίου
Ραμνούσιος

Ὁ ἀδελφός του Ἱεροκλῆς Ἱεροποίου Ραμνούσιος RA 7497 ἀνέθεσεν εἰς τὴν Θέμιν καὶ Νέμεσιν ἄγαλμα τῆς μητρὸς των Ἀριστονόης Νικοκράτου Ραμνουσίας ἱερείας τῆς Νεμέσεως (IG II² 3462, ROUILLOUX, ἔ. ἀ. ἀρ. 44) καὶ ὁ πατήρ, πιθανώτατα, Ἱερόποιος εἶναι εἰσηγητῆς ψηφίσματος πρὸς τιμὴν τοῦ *Καλλίππου Θεοδότου Μελετιέως* (ΠΑΕ 1958, 32).

21. Ἐπιτύμβιος στήλη μετ' ἐπικράνου λευκοῦ ἐγχωρίου μαρμάρου ἀποκεκρουμένη τὴν ἄνω δεξιὰ γωνίαν ἐμπρός· κάτωθεν τῆς α ἐπιγραφῆς δύο ρόδακες· ὕψ. 1.35, πλ. 0.425-0.48, πάχ. 0.09 μ.· ὕψ. γραμμ. α 0.015-0.02 μ., β 0.018 μ., τοῦ β' ἡμίσεος τοῦ 4^{ου} π.Χ. αἰ.

α Φιλη[σία Ν]ί[χ]ωνος
θυγάτηρ Παλληνέως,
Λυσιστράτου γυνῆ
Θοραίεως
β Λυσ[ίστρατος Στρε]ατοκλέου[ς]
Θορα[ιεύς]

22. Ἐπιτύμβιος στήλη μετ' ἐπικράνου λευκοῦ ἐντοπίου μαρμάρου· ἀποκεκρουμένη ἐν μέρει τὴν ἄνω καὶ τὴν κάτω ἀριστερᾷ γωνίαν· ὕψ. 0.835, πλ. 0.45-0.50, πάχ. 0.135 μ.· ὕψ. γραμμ. 0.027 μ., τοῦ τέλους τοῦ 3^{ου} ἢ τοῦ α' ἡμίσεος τοῦ 2^{ου} π. Χ. αἰ.

[X] ἀ ρ ω ν
[A] ν τ ι σ θ έ ρ ο ν
Φ α λ η ρ ε ύ ς

23. Θραῦσμα παρὰ τὴν ἄνω ἀριστερᾷ γωνίαν ἀναγλύφου στήλης εἰς σχῆμα ναῖσκου διασφῶζον ἐν μέρει κεφαλὴν κατ' ἀριστερὸν κρόταφον γυναικὸς φερούσης καλύπτραν· ὕψ. 0.22 πλ. 0.16, πάχ. 0.135 μ.· ὕψ. γραμμ. 0.022-0.025 μ., τοῦ 4^{ου} π. Χ. αἰ. (πίν. Θ).

Ἐπὶ τοῦ ἐπιστυλίου ἡ ἐπιγραφή

- -] σ τ ρ α τ [-

24. Ἀπότμημα κιονίσκου λευκοῦ ἐγχωρίου μαρμάρου· ὕψ. 0.28, πλ. 1.85, πάχ. 0.09 μ., ὕψ. γραμμ. 0.023-0.026 μ.

- - - - -
- -] ο ν
[Ρ α μ ν ο ύ σ ι ο ;] ς

25. Θραῦσμα παρὰ τὴν δεξιὰν πλευρὰν στήλης ἐντοπίου μαρμάρου· κάτωθεν τῆς ἐπιγραφῆς ρόδαξ· ὕψ. 0.32, πλ. 0.075, πάχ. 0.047 μ., τοῦ τέλους τοῦ 4^{ου} π. Χ. αἰ.

. Ω [- -
Α [- -

26. Θραῦσμα παρὰ τὴν ἀριστερὰν πλευρὰν στήλης λευκοῦ ἐντοπίου μαρμάρου· ὕψ. 0.19, πλ. 0.18, πάχ. 0.063 μ.· ὕψ. γραμμ. 0.027-0.033 μ., τοῦ 2^{ου} π. Χ. αἰ. (πίν. Η).

-] κ ρ ά τ η [ς]
-] κ ρ ά τ ο [υ]
[Ρ α μ ν ο ύ] σ ι [ο ς]

27. Θραῦσμα ἐκ τοῦ ἐπιστυλίου ἀετώματος ἐπιτυμβίου ναῖσκοσχήμου ἀναγλύφου ἐντοπίου μαρμάρου· ὕψ. 0.105, πλ. 0.195, πάχ. 0.15 μ.· ὕψ. γραμμ. 0.016-0.020 μ., τοῦ 3^{ου} π.Χ. αἰ.

Ρ α] μ ν ο υ [σ ι -
- Σ Τ

28. Θραῦσμα ἐκ τοῦ ἐπιστυλίου ἀετώματος

ναῖσκοσχήμου ἀναγλύφου· ὕψ. 0.09, πλ. 0.27, πᾶχ. 0.28 μ.· ὕψ. γραμμ. 0.02 μ., τοῦ 3^{ου} π.Χ. αἰ.

--] Ο Κ Λ [--
--] Σ

29. Θραῦσμα παρὰ τὴν ἄνω πλευρὰν στήλης λευκοῦ ἔντοπιου μαρμάρου· ὕψ. 0.23, πλ. 0.13, πᾶχ. 0.21 μ.· ὕψ. γραμμ. 0.011 μ., τοῦ 3^{ου} π.Χ. αἰ.

--] Ε Σ [--

30. Στήλη μετ' ἐπιγράνου ἔντοπιου μαρμάρου ἀποκεκρουμένη κάτω· κάτωθεν τῆς ἐπιγραφῆς δύο ρόδακες· ὕψ. 0.61, πλ. 0.604-0.61, πᾶχ. 0.275 μ.· ὕψ. γραμμ. 0.043 - 0.051 μ., (τῶν μέσων περιέπου) τοῦ 3^{ου} π.Χ. αἰ. (πίν. Θ).

Κ λ ε ο δ ω ρ ί δ η ς
Κ λ ε ο χ ἄ ρ ο υ
Ρ α μ ν ο ὄ σ ι ο ς

Υἱοὶ τοῦ ὁ Κλεοχάρης Κλεοδωρίδου Ραμνούσιος IG II² 1217 (ΡΟΥΙΛΛΟΥΧ, ἔ. ἄ. ἀρ. 6) τοῦ 263/2 καὶ Στρόμβιχος Κλεοδωρίδου, ΡΟΥΙΛΛΟΥΧ, ἔ. ἄ. ἀρ. 15.

31. Ἀετωματώδης στήλη λευκοῦ ἐγχωρίου μαρμάρου ἀποκεκρουμένη τὸ δεξιὸν γωνιαῖον ἀκρωτήριον τοῦ ἔσχόντος ἀετωματίου καὶ κάτω· ὕψ. 0.35, πλ. 0.365, πᾶχ. 0.115 μ.· ὕψ. γραμμ. 0.022 - 0.025 Φ = 0.03 μ., τῶν ἀρχῶν τοῦ 2^{ου} π.Χ. αἰ. (πίν. Η).

Π α ρ θ ε ν ἰ ς
Φ ι λ ι σ τ ῖ ω ν [ο ς]

32. Ἡ στήλη IG II² 4923 (ΡΟΥΙΛΛΟΥΧ, ἔ. ἄ. ἀρ. 43) ἐπανεκδίδεται· ὕψ. 0.575, πλ. 0.33-0.37, πᾶχ. 0.145 μ.· ὕψ. γραμμ. 0.026-0.03 μ., τοῦ 4^{ου} π.Χ. αἰ.· ἐπὶ τῆς ἄνω πλευρᾶς ὀρθογώνιος τόρμος 0.10 × 0.075 μ. (πίν. Θ).

Κ η φ ι σ ὄ δ ω ρ ο ς
θ π ἐ ρ Ἀ ρ χ ε δ ῆ μ ο υ

Κηφισόδωρος· SUNDWALL, ἔ. ἄ. ἀρ. 43 Κηφισόδοτος.

2. ΤΗΣ ΑΛΛΟΤΕ ΣΥΛΛΟΓΗΣ ΜΑΡΚΟΠΟΥΛΟΥ ΜΕΣΟΓΕΙΩΝ (ΜΟΥΣ. ΒΡΑΥΡΩΝΟΣ)

Αἱ ὑπ' ἀριθ. 33-43 στήλαι καὶ ἀγγεῖα εἶναι εὐρήματα τοῦ ἀειμνήστου Ἰω. Κ. Παπαδημητρίου.

33. Ἀπότμημα ληκύθου πεντελικῶ μαρμάρου ἀποκεκρουμένης πανταχόθεν· ὕψ. 0.39, πλ. 0.22, πᾶχ. 0.18 μ.· ὕψ. γραμμ. 0.009 - 0.01 μ., τοῦ 4^{ου} π.Χ. αἰ. Ἄνηρ ἱματιοφορῶν ἱστάμενος εἰς τὸ μέσον δεξιούται ἐτέραν ὀρθίαν ἀριστερᾶ μορφήν ἀποκεκρουμένην· ὀπισθεν τοῦ ἀνδρὸς ἱσταται ἕτερος ἀνήρ ἱματιοφορῶν. Παρὰ τὰς κεφαλὰς τὰ ὀνόματα

Ε ὄ θ ὄ δ ι κ ο ς Ἀ ν τ ῖ ν ο ς

34. Λήκυθος πεντελικῶ μαρμάρου ἀποκεκρουμένη τὸν πόδα, τὸν λαιμὸν καὶ τὴν ἀριστερὰν πλευρὰν· ὕψ. 0.63 μ.· ὕψ. γραμμ. 0.010-0.012 μ., τοῦ 4^{ου} π.Χ. αἰ. Ἰματιοφορῶν ἀνήρ γενειοφόρος καθήμενος ἐπὶ κλισμοῦ δεξιούται ἱματιοφοροῦντα ἄνδρα ἱστάμενον δεξιᾶ ἀποκεκρουμένην τὴν κεφαλὴν καὶ τὸν δεξιὸν πόδα κάτωθι τοῦ γόνατος. Παρὰ τὰς κεφαλὰς τὰ ὀνόματα

Ε ὄ τ ι μ ῖ δ η ς Ἀ η --

35. Λήκυθος πεντελικῶ μαρμάρου ἀποκεκρουμένη τὸ στόμιον καὶ τὴν βᾶσιν· ὕψ. 0.74 μ.· ὕψ. γραμμ. 0.008-0.009 μ., τοῦ β' ἡμίσεος τοῦ 4^{ου} π.Χ. αἰ. Γυνὴ ἱσταμένη ἀριστερᾶ φέρουσα ἐπὶ τοῦ χιτῶνος ἱμάτιον δεξιούται ἄλλην ἐν χιτῶνι καὶ ἱματίῳ καθήμενην ἐπὶ κλισμοῦ. Παρὰ τὰς κεφαλὰς τῶν μορφῶν τὰ ὀνόματα [Κ] ἀλλιστράτη Τιμαγόρα Ἐκφα(ν)τίδου Τιμοκράτους Μυρρινοσίου Ἀγροσίου

36. Τὸ ἀριστερὸν τμήμα ἀετώματος ἰωνικοῦ ἐπιτυμβίου ναῖσκου πεντελικῶ μαρμάρου· ὕψ. 0.23, πλ. 0.90, πᾶχ. 0.66· ὕψ. γραμμ. τοῦ ὀνόματος τῆς θυγατρὸς 0.018 - 0.020 Ο = 0.013 Σ = 0.023, τοῦ πατρὸς 0.014-0.017 Σ = 0.019 μ., τοῦ β' ἡμίσεος τοῦ 4^{ου} αἰ. Οἱ τρεῖς στίχοι τῆς ἐπιγραφῆς τοῦ ὀνόματος τοῦ πατρὸς εἶναι ἀραιότερον κεχαραγμένοι καταλαμβάνοντες τὸ αὐτὸ ὕψος πρὸς τοὺς τέσσαρας στίχους τοῦ ὀνόματος τῆς κόρης.

-- -- -- -- Ἐ πα μ ε ἰ ν ω ν
[Ἐ πα μ ε ἰ ν ο] ν ο ς
[Μ υ ρ ρ ι ν ο] υ σ ῖ ο υ Κ η φ ι σ ο δ ὶ ρ ο υ
[θ υ γ ἄ τ] η ρ Μ υ ρ ρ ι ν ο ὄ σ ι ο ς

Νεκρὰ προφανῶς ἡ κόρη, ὡς ἐκ τῶν μεγαλυτέρων γραμμάτων τοῦ ὀνόματός της, συνή-

θους διακριτικοῦ τῶν νεκρῶν ιδιοκτητῶν τοῦ τάφου εἰς τοὺς ἀττικοὺς ἐπιτυμβίους ναῖσκους.

37. Τράπεζα πεντελικῶν μαρμάρου ἀποκεκρουμένη κάτω ὕψ. 0.29, πλ. 1.06, πάχ. 0.465 μ. ὕψ. γραμμ., τοῦ 1^{ου} στίχου 0.021 - 0.022 Ο = 0.019 Σ = 0.026 μ., τοῦ 2^{ου} 0.030 - 0.033 Σ = 0.036 μ., τοῦ β' ἡμίσεος τοῦ 4^{ου} αἰ.

Περισσότερὰ Ἐπικράτου
—⁴ — κρήστεια Ἐπικράτους

Αἱ νεκραὶ εἶναι ἀδελφαὶ μὴ ἀποθανοῦσαι συγχρόνως. Εἰς τὸ τέλος τοῦ 1^{ου} στίχου δὲν ὑπῆρχε χώρος διὰ τὴν χάραξιν τοῦ τελικοῦ σίγματος τοῦ πατρωνύμου.

38. Μαρμαρίνη στήλη μετ' ἀετωματίου, ἐπὶ τοῦ τυμπάνου τοῦ ὁποῦ ἀσπιδίσκη ἀποκεκρουμένη κάτω καὶ τὸ μέσον ἀκρωτήριον κάτωθεν τῆς ἐπιγραφῆς ἀνάγλυφος λουτροφόρος ὕψ. 0.41, πλ. 0.223 - 0.235, πάχ. 0.06 μ. ὕψος γραμμ. 0.012 μ., τοῦ β' ἡμίσεος τοῦ 4^{ου} π.Χ. αἰ.

Δημοκράτης
Ὀλυμπιοδώρου
Μυρρινοῦσιος

39. Μαρμαρίνη στήλη μετ' ἐπικράνου ἀποκεκρουμένη κάτω ὕψ. 0.76, πλ. 0.415 - 0.43, πάχ. 0.07 μ. ὕψ. γραμμ. 0.012-0.02 μ., τοῦ 3^{ου} π.Χ. αἰ.

Κῶμος Ναυσίου
Στειριεῦς

Τὸ 3^{ον} γράμμα τοῦ πρώτου στίχου ἴσως εἶναι Φ.

Τὰ γράμματα τοῦ πρώτου στίχου ἐχαράχθησαν διὰ συμπλήσεως τῶν γραμμάτων ἀρχαιότερας, τοῦ 4^{ου} αἰ., ἐπιγραφῆς, τὰ δύο τελευταῖα γράμματα τῆς ὁποίας ἀπεξέστησαν ὑπὸ τὸ τελευταῖον γ διακρίνεται η καὶ μετ' αὐτὸ μο.

40. Μαρμαρίνη στήλη μετ' ἀετωματίου, ἐπὶ τοῦ τυμπάνου τοῦ ὁποῦ ἀσπιδίσκη ἀποκεκρουμένη τὸ δεξιὸν γωνιαῖον ἀκρωτήριον κάτωθεν τῆς ἐπιγραφῆς δύο ρόδακες ὕψ. 0.735, πλ. 0.30-0.32, πάχ. 0.055 μ. ὕψ. γραμμ. 0.022 - 0.024 μ., τοῦ 4^{ου} π.Χ. αἰ. Εὐρέθη τὸ 1951 εἰς θέσιν Ντάρδιζα Μαροκοπούλου.

Εὐσυχίς

41. Στήλη πεντελικῶν μαρμάρου ἀποκεκρου-

μένη ἄνω καὶ κάτω ὕψ. 0.50, πλ. 0.285-0.29, πάχ. 0.06 μ. ὕψ. γραμμ. 0.010 - 0.015 μ., τοῦ τέλους τοῦ 4^{ου} π.Χ. αἰ. Εὐρέθη εἰς ἡρειπωμένον ναῖσκον εἰς θέσιν Σόρτι Μαροκοπούλου.

Νικόμαχος Ὀλύνθιος

42. Κιόνιον ὑμηττίου μαρμάρου ὕψ. 0.48, διαμ. 0.145 μ. ὕψ. γραμμ. 0.023 - 0.025 μ., τοῦ 1^{ου} π.Χ. - 1^{ου} μ.Χ. αἰ.

Σίνδης
κρηστὸς

Τὸ ὄνομα Σίνδης ἀναγράφεται καὶ εἰς ἄλλην Ἀττικὴν ἐπιτύμβιον στήλην PARE-BENSELER, Wörterbuch der Griech. Eigennamen ἐν λ.

43. Στήλη πεντελικῶν μαρμάρου ἐπιστροφόμενη δι' ἀνθεμίου καὶ ἀκάνθου ἀποκεκρουμένη κάτω. Διασώζει τὸ στόμιον μετὰ μέρος τοῦ λαιμοῦ καὶ τῶν λαβῶν ἀναγλύφου λουτροφόρου. Ὑψ. 1.58, πλ. 0.491 - 0.52, πάχ. 0.22 μ. ὕψ. γραμμ. 0.040 - 0.046 μ., τοῦ β' ἡμίσεος τοῦ 4^{ου} π.Χ. αἰ.

Εὐβόλος
Εὐβολίδο
Κόπρεος

Ὁ πατήρ [Εὐβου]λίδης Εὐβούλου [Κόπρ]ειος PA 5329 (IG II² 1698, c 4*), εἰς κατάλογον καταλαβόντων δημόσια ἀξιώματα τῆς Ἰπποθωντίδος, πρὸ τῶν μέσων τοῦ 4^{ου} αἰ.

3. ΠΑΙΑΝΙΑΣ

44. Στήλη μαρμαρίνη μετ' ἀετωματίου, ἐπὶ τοῦ τυμπάνου τοῦ ὁποῦ ἄνθος ἀποκεκρουμένη τὴν κάτω ἀριστερᾷ γωνίαν κάτωθεν τῆς ἐπιγραφῆς δύο ρόδακες ὕψ. 1.37, πλ. 0.49 - 0.54, πάχ. 0.10 μ. ὕψ. γραμμ. 0.028-0.031 μ., τοῦ τέλους τοῦ 4^{ου} π.Χ. αἰ. Εὐρέθη τὸ 1958 εἰς ἀγρὸν τοῦ Παν. Βασ. Ἀντωνίου ἐκ Παιανίας εἰς θέσιν Καρελᾶ καὶ μετεφέρθη εἰς τὴν ἐν τῷ Δημοτικῷ Σχολεῖῳ Παιανίας (Λιόπεσι) Συλλογῆν.

Αἰσχυλίδης
Δημοκλείους
Αἰθαλίδης

Δημοκλείους ἀντὶ Δημοκλέους.

45. Στήλη λευκοῦ μαρμάρου, ἐκ τῆς προσόψεως τῆς ὁποίας κατὰ μῆκος τῆς δεξιᾶς πλευρᾶς ἔχει ἀποκοπῆ λωρὶς πλάτους 0.147 μ. ὕψ. 0.96, πλ. 0.48 - 0.51, ὕψ. γραμμ. 0.026-0.028 μ., τοῦ β' ἡμίσεος τοῦ 4^{ου} π. Χ. αἰ. Ἔχει τοποθετηθῆ ὡς κατώφλιον θύρας τῆς κυρίας εἰσόδου τῆς ἐκκλησίας τοῦ Ἁγίου Ἀθανασίου Παιανίας.

[Ἀ ρ ι] σ τ α ἰ χ μ η
[- - -] ἰ κ ρ ἄ τ ο υ ς
[Π α ι α] ν ι ε ἴ ο ς
[θ υ] γ ἄ τ η ρ

46. Μαρμαρίνη πλάξ ἀποκεκρουμένη δεξιᾶ καὶ κάτω ὕψ. 0.18, μῆκ. 0.87, πᾶχ. 0.42 μ. ὕψ. γραμμ. 0.032-0.052 μ., τοῦ 4^{ου} π. Χ. αἰ. Ἔχει τοποθετηθῆ εἰς τὸ ὕψος τῆς γεννήσεως τοῦ τόξου ἐπὶ τοῦ πρώτου ἐκ Δυσμῶν πεσσοῦ τῆς βορείας τοξοστοιχίας τῆς βασιλικῆς τοῦ Ἁγίου Ἀθανασίου Παιανίας.

- -] ο υ ς Π α ι α ν ι ε ὺ ς

ΔΙΑΦΟΡΩΝ ΔΗΜΩΝ

47. Τετραγῶνος στήλη πεντελικοῦ μαρμάρου ἀποκεκρουμένη ὀπίσω ὕψ. 0.335, πλ. 0.33, πᾶχ. 0.25 μ. ὕψ. γραμμ. 0.018 - 0.020 μ., τοῦ α' ἡμίσεος τοῦ 4^{ου} π. Χ. αἰ. Εὐρέθη εἰς θέσιν Βουρβὰ τὸ 1955, εἶναι δ' ἐντετοιχισμένη εἰς τὴν δεξιὰν παραστάδα τῆς ἀυλοθύρας τῆς οἰκίας Γ. Στάμου κατὰ τὴν ἔξοδον τῶν Σπάτων πρὸς Λούτσαν.

[Ἀ] λ ε ξ ἦ ν ω ρ : Φ ι λ ἰ ω ν

Πιθανῶς πεσόντες.

48. Ἐθν. Μουσεῖον Β.Ε. 1008. Ἀετωματώδης ἐπιτύμβια στήλη πεντελικοῦ μαρμάρου ὕψ. 0.655, πλ. 0.305 - 0.455, πᾶχ. 0.05 μ. ὕψ. γραμμ. 0 = 0.013 Σ = 0.02, τοῦ α' ἡμίσεος τοῦ 3^{ου} π. Χ. αἰ. Ἐντὸς ὀρθογωνίου ἐγκοίλου πεδίου νέος ἱματιοφορῶν. Εὐρέθη τὸν Ἀπρίλιον τοῦ 1958 εἰς θέσιν Μελισσουργοῦ Καλυβίων Μεσογείων.

Σ ἄ λ ι ο ς

Ἦνομα ἀμάρτυρον προσωπογραφικῶς.

49. Κιόνιον ὑμητίου μαρμάρου ὕψ. 0.84, διαμ. 0.293 μ. ὕψ. γραμμ. ± 0.03 μ., τοῦ 1^{ου}

μ.Χ. αἰ. Ἐκ τάφου κατεσκευασμένου δι' ἡμικυλινδρικών κεραμίδων φρεάτων καὶ περιέχοντος στέφανον λεπτοτάτων φυλλαρίων χρυσοῦ εἰς σχῆμα φύλλων μύρτου, 14 ὑάλινα κωνικά ληκύθια μακρόλαιμα (ὕψ. 0.16 μ.) καὶ κέλφος ὠοῦ ἐντὸς ἀχρωματίστου μικρᾶς πρόχου. Εὐρέθη τὴν 20 Σεπτεμβρίου 1957 ἐπὶ τῆς ὁδοῦ Ὀθωνος 6 κατὰ τὴν ὄρυξιν ὑπογείου διαδρομῆς πρὸς τὴν Πλατεῖαν Συντάγματος ἐν Ἀθήναις καὶ μετεφέρθη εἰς τὴν Ρωμαϊκὴν Ἀγοράν.

Ν ι κ η φ ὄ ρ ο ς
Δ η μ η τ ρ ἰ ο υ
Ἀ ν τ ι ο χ ε ὺ ς

50. Ἐθν. Μουσεῖον Β.Ε. 1042. Λήκυθος πεντελικοῦ μαρμάρου ἀποκεκρουμένη τὸ στόμιον καὶ τὴν βάσιν ὕψ. 0.55 μ. ὕψ. γραμμ. 0.014 - 0.016 Ο = 0.011 Φ, Σ = 0.019 μ., τοῦ 4^{ου} π.Χ. αἰ. Παρίσταται σκηνὴ δεξιῶσεως μεταξὺ ἱματιοφοροῦντος ἀνδρὸς ἱσταμένου εἰς τὸ μέσον καὶ τῆς γυναικὸς πιθανῶς αὐτοῦ ἐν χιτῶνι καὶ ἱματίῳ καθημένης ἐπὶ κλισμοῦ δεξιᾶ ὀπισθεν τοῦ ἀνδρὸς ἵσταται παῖς γυμνός. Εὐρέθη τὸν Μάρτιον τοῦ 1959 κατὰ τὰς ἐσκαφὰς εἰς τὸ ἐπὶ τῆς Ἱερᾶς ὁδοῦ 79 οἰκόπεδον ἀδελφῶν Περγίου. Παρὰ τὰς κεφαλὰς τοῦ ζεύγους τὰ ὄνόματα

Ἀ π ο λ λ ὄ δ ω ρ ο ς Φ ι λ α ι ν ἰ ς

51. Ἐθν. Μουσεῖον Β.Ε. 1014. Λήκυθος πεντελικοῦ μαρμάρου ἀποκεκρουμένη τὸν λαίμῶνα καὶ τὴν βάσιν ὕψ. 0.69 μ. ὕψ. γραμμ. 0.008 μ., τοῦ 4^{ου} π. Χ. αἰ. Εὐρέθη μετὰ τοῦ ὑπ' ἀριθ. 52 καὶ 53 κατὰ τὸν καθαρισμὸν ὑδατοδεξαμενῆς (μῆκ. 14, πλ. 2.35, ὕψ. 2.40 μ.) εἰς Καλλιθέαν (ὁδὸς Πριάμου 90). Εἰς τὸ μέσον γυνὴ ἐν χιτῶνι καὶ ἱματίῳ καθημένη ἐπὶ κλισμοῦ πρὸς τὰ δεξιὰ συνάπτει τὴν δεξιὰν πρὸς ἱματιοφόρον ἄνδρα ἱστάμενον ὀπισθεν τῆς γυναικὸς ἵσταται ἑτέρα γυνὴ φέρουσα ἐπὶ τοῦ χιτῶνος ἱμάτιον καὶ ὀπισθεν τοῦ ἀνδρὸς ἱματιοφόρος ἀνήρ. Παρὰ τὰς κεφαλὰς τῶν μορφῶν τὰ ὄνόματα

Ἀ ρ ι σ τ ο μ ἄ χ η Εὐ φ υ λ λ α Ἐ π ι χ α ρ ἰ δ η ς Ἐ π ι χ ἄ ρ η ς

Τὰ ὄνόματα Εὐφύλλα Ἐπιχάρης ἐχαράχθησαν ἐπὶ ἀποξεσθέντων παλαιότερων. Τὸ ὄνομα Εὐφύλλα ἀμάρτυρον προσωπογραφικῶς.

52. Ἐπιγραφ. Μουσεῖον 13326. Κιονίσκος ὑμητιίου μαρμάρου· ὕψ. 0.70, διαμ. 0.235 μ.· ὕψ. γραμμ. 0.018 - 0.028 μ., τοῦ β' ἡμίσεος τοῦ 2^{ου} π. Χ. αἰ.

Φιλίτιον
Θεογένης

Πιθανῶς συζυγικὸν ζεύγος.

53. Ἐπιγραφ. Μουσεῖον 13327. Κιονίσκος ὑμητιίου μαρμάρου· ὕψ. 0.49, διαμ. 0.155 μ.· ὕψ. γραμμ. 0.014 - 0.023 μ., τοῦ β' ἡμίσεος τοῦ 2^{ου} π. Χ. αἰ.

Ἀβρον
Χρηστή

54. Ἐπιγραφ. Μουσεῖον 13335. Στήλη ὑμητιίου μαρμάρου μετ' ἀετωματίου, ἐπὶ τοῦ τυμπάνου τοῦ ὁποῖου ἀνάγλυφον ἀσπίδιον ἀποκεκρουμένηκάτω· κάτωθεν τῆς ἐπιγραφῆς δύο ρόδακες· ὕψ. 0.64, πλ. 0.585-0.595, πάχ. 0.20 μ.· ὕψ. γραμμ. 0.018 - 0.021 μ., τοῦ β' ἡμίσεος τοῦ 4^{ου} π. Χ. αἰ. Εὐρέθη κατὰ τὴν ὄρουξιν τῶν θεμελιῶν τῆς οἰκίας Ἰγν. Σκευούλη ἐπὶ τῆς ὁδοῦ Ἐπτανήσου (ἐναντι τῆς οἰκίας ὑπ' ἀριθ. 40) παρὰ τὸν ναὸν τῆς Ἁγίας Βαρβάρας εἰς τὸν συνοικισμὸν Αἰγάλεω.

Μυρτίλος Χα[ρ]ελείδου
Στειριεὺς
Δυσιμ[ά]χη Κηφισοκλέου
[Κ]ηφισιέως θυγάτηρ

Ἡ Λυσιμάχη πιθανῶς σύζυγος τοῦ Μυρτίλου.

55. Ἐπιγραφ. Μουσεῖον 13323. Τεμάχιον παρὰ τὴν περιφέρειαν ἀσπίδος χονδροκόκκου λευκοῦ μαρμάρου· ὕψ. 0.175 πλ. 0.215, πάχ. 0.04 μ.· ὕψ. γραμμ. 0.017 - 0.021 N=0.029 P=0.030 μ. τοῦ τέλους τοῦ 4^{ου} π. Χ. αἰ. Εὐρέθη τὸν Ἰούλιον τοῦ 1959 εἰς τὸν χώρον τῶν ἄλλοτε Φυλακῶν Συγγροῦ ἐν Καλλιθέα ἐντὸς τῶν Μακρῶν Τειχῶν.

Ὅρος μνήματος

56. Ἐπιγραφ. Μουσεῖον 13329. Κιόνιον ὑμητιίου μαρμάρου· ὕψ. 0.72, ἄνω διαμ. 0.20 μ.· ὕψ. γραμμ. 0.018 - 0.022 μ., τοῦ β' τετάρτου τοῦ 3^{ου} π. Χ. αἰ. Εὐρέθη τὸ 1959 ἐπὶ οἰκοπέδου ἐν Καλλιθέα (ὁδὸς Μεγαλοπόλεως 29).

Αἰσχίνης
Ἀντικράτου
Φαληρέως

Οὗτος ἐπεμήριζε τῶν προέδρων ἐπὶ Ὀλβίου ἄρχοντος τὸ 277/6 *Hesperia* 2, 1933, 156 ἀρ. 5,5.

57. Μουσεῖον Πειραιῶς. Ὁσειδῆς λήκυθος ἐκ Πειραιῶς μετὰ ραβδώσεων περιοριζομένων κατὰ τὴν βᾶσιν τοῦ λαιμοῦ διὰ ζώνης ἐξ ἀναγλύφου πλοχομοῦ κάτω, ἀλύσεως καλύκων καὶ ἀνθέων λωτοῦ εἰς τὸ μέσον, κλάδων δὲ κισσοῦ ἄνω· ἀποκεκρουμένη τὸν πόδα, τὸν λαιμὸν καὶ τὰς κεφαλὰς τῶν μορφῶν ὕψ. 0.77 μ. Ἐπὶ τοῦ κορμοῦ παρίσταται ἀνάγλυφος σκηνὴ δεξιώσεως συζυγικοῦ προφανῶς ζεύγους παρισταμένων ἑκατέρωθεν ἀνδρὸς καὶ θεραπαινίδος. Ἐπὶ πλίνθου ἀριστερᾷ ἴσταται πρὸς τὰ δεξιὰ ἀνὴρ φέρων ἱμάτιον, τοῦ ὁποῖου ἡ ἐλευθέρα ἄκρα εἶναι περιτυλιγμένη περὶ τὸν πῆχυν τῆς ἀριστερᾶς χειρὸς ἀντὶ νὰ εἶναι ἀνεριμμένη ἐπὶ τοῦ ἀριστεροῦ ὤμου. Προκλίνει ἐλαφρῶς τὸ σῶμα στηρίζων τὸ βάρος ἐπὶ ῥάβδου, ἣν κρατεῖ διὰ τῆς ἀριστερᾶς. Συμπλέκει δὲ τὴν χεῖρα πρὸς τὴν καθημένην ἐπὶ θρόνου μετὰ ὑποποδίου σύζυγον, ἣτις φέρει ἐπὶ τοῦ ἐξωσμένου ὑπὸ τοὺς μαστοὺς χιτῶνος ἱμάτιον περικαλύπτον τοὺς πόδας ὡς ποδιὰ καὶ ὑποδήματα. Τὸν βραχίονα (ὑποστήριγμα τῆς χειρὸς) τοῦ θρόνου ἀνέχει σφίγξ. Ὅπισθεν τοῦ ἀνδρὸς ἴσταται ἀνὴρ ἱματιοφορῶν, θεράπων πιθανῶς, καὶ ὄπισθεν τῆς γυναικὸς θεραπαινὶς φέρουσα μακρὸν χιτῶνα μετὰ μακρῶν προσθέτων χειρῶν καὶ κρατοῦσα κίστην (πίν. Γ,α).

Ἡ στάσις καὶ ἡ πτυχολογία τοῦ ἀνδρὸς ἐνθυμίζει τὸν ἄνδρα τῆς ὀλίγον παλαιότερας ληκύθου τῆς Γλυπτοθήκης τοῦ Μονάχου 498 *DIEROLDER*, *Die attischen Grabreliefs*, πίν. 34, τῶν μέσων τοῦ 4^{ου} αἰ. (*DOHRN*, *Attische Plastik*, 158, ἀρ. 74).

58. Μουσεῖον Πειραιῶς. Στήλη κυανωποῦ μαρμάρου μετ' ἀετωματίου, ἐπὶ τοῦ τυμπάνου τοῦ ὁποῖου δύο πτηνὰ (περιστεραὶ) ἀντωπᾷ· ἐκ πέντε συνανηκόντων τεμαχίων, κολοβὴ κάτω (μικρὸν τεμάχιον μετὰ τινων γραμμάτων τοῦ δνόματος τῆς γυναικὸς κατὰ τὴν συγκόλλησιν ἀπωλέσθη)· ὕψ. 0.94, πλ. 0.35 - 0.37, πάχ. 0.10 μ.· ὕψ. γραμμ. 0.018 μ., τοῦ 2^{ου} π.Χ. αἰ.

Ἐντὸς ἐγκοίλου ὀρθογωνίου πεδίου σκηνὴ δεξιόσεως μεταξὺ ἀνδρὸς ὀρθίου ἀριστερᾶ ἱματιοφοροῦντος καὶ γυναικὸς ἐν χιτῶνι καὶ ἱματίῳ καθημένης ἐπὶ θρόνου δεξιᾶ. Πιθανῶς συζυγικὸν ζεῦγος. Εὐρέθη ἐπὶ τῆς ὁδοῦ Φιλελλήνων κατὰ τὴν ὄρουσιν τάφρου παρὰ τῆς ΥΔΡΕΞ. Κάτωθεν τοῦ ἀετωματίου τὰ ὀνόματα

Ἐρμάφιλος Ἀρτεμισία

59. Μουσεῖον Πειραιῶς. Ἀετωματώδης στήλη πεντελικῆ μαρμάρου ἀποκεκρουμένη κάτω κάτωθεν τῆς ἐπιγραφῆς δύο ρόδακες ὕψ. 0.59, πλ. 0.535-0.55, πᾶχ. 0.14 μ. ὕψ. γραμμ. 0.025 - 0.027 Ο = 0.021 μ., τοῦ β' ἡμίσεος τοῦ 4^{ου} π. Χ. αἰ. Εὐρέθη παρὰ τὴν ὁδὸν Βαλαωρίτου εἰς Νίκαιαν (Κοκκινιά).

Θράσυλλος
Διοδώρου
ἐκ Κοίλης

60. Μουσεῖον Πειραιῶς. Μαρμαρινὴ λήκυθος ἀποκεκρουμένη τὸ στόμιον μετὰ τοῦ λαιμοῦ καὶ πόδα ὕψ. 0.72 μ. ὕψ. γραμμ. 0.015-0.017 μ., τοῦ α' ἡμίσεος τοῦ 4^{ου} π. Χ. αἰ. Εὐρέθη εἰς τὸν χῶρον τῆς Νέας Λαχαναγορᾶς εἰς τὸν Ἅγιον Ἰωάννην Ρέντην. Φέρει σκηνὴν δεξιόσεως μεταξὺ ἱματιοφόρου ἀνδρὸς ἱσταμένου ἀριστερᾶ καὶ γυναικὸς καθημένης ἐπὶ κλισμοῦ φερούσης χιτῶνα καὶ ἱμάτιον. Πιθανῶς συζυγικὸν ζεῦγος. Ὄνομάζονται διὰ τῶν ἐπιγραφῶν

Δήμων Τιμοστράτη

61. Ἀποθήκη Β' Περιφερείας. Κιόνιον ὑμητιῦ μαρμάρου ὕψ. 0.57, διαμ. 0.162 μ. ὕψ. γραμμ. 0.018 - 0.022 μ., τοῦ τέλους τοῦ 4^{ου} π. Χ. αἰ. Εὐρέθη μετὰ τοῦ ἐπομένου ὑπ' ἀριθ. 62 κατὰ τὰς ἐκσκαφὰς ἐπὶ οἰκοπέδου Κυριακῆς Κων. Ἀλαμάνου εἰς τὴν ὁδὸν Βασ. Ὀλγας 5, Δῆμον Ταύρου.

Εὐτέροπη
Φίλωνος
Ἀργυρὴ ἡθέρ
γυνη

62. Ἀποθήκη Β' Περιφερείας. Κιόνιον ὑμητιῦ μαρμάρου ὕψ. 0.90, διαμ. 0.254 μ. ὕψ. γραμμ. 0.016 - 0.017 μ., τοῦ 4^{ου} π. Χ. αἰ.

Αμίδιον
Εὐθυμένους
Παιανιέως
θυγάτηρ

63. Τράπεζα μαρμαρινὴ ὕψ. 0.38, μήκ. 1.28, πλάτ. 0.67 μ. ὕψ. γραμμ. 0.035-0.037 μ., τοῦ β' ἡμίσεος τοῦ 4^{ου} π. Χ. αἰ. (ΑΔ 16, 1960, Χρονικά, πίν. 58γ). Εὐρέθη εἰς θέσιν Μούλκι, 500 - 600 μ. πρὸς Β. τοῦ Διυλιστηρίου πετρελαίου Ἀσπροπύργου χρησιμοποιημένη εἰς κτιστὸν οἰκοδόμημα (λουτρά).

[Φαι]δρία
[Ε]ὐμηλίδου
[Π]λωθέης

64. Ἡ ἐπιγραφὴ αὐτὴ δημοσιευθεῖσα τὸ πρῶτον παρὰ τοῦ κ. Ε. ΣΤΙΚΑ, Δελτίον Χριστιανικῆς Ἀρχαιολογικῆς Ἑταιρείας, περίοδος Δ', τόμος 1, 1959, 122, ἀρ. 1, πίν. 49α, καὶ τὸ δεύτερον ὑπὸ τοῦ Σ. Ν. ΚΟΥΜΑΝΟΥΔΗ, Νέον Ἀθήναιον 4, 1963, 102 κέ., ἀρ. 1 ἐπανεκδίδεται ἐνταῦθα: Κιονίσκος ὑμητιῦ μαρμάρου, τὸ ἀριστερὸν τμήμα τῆς ἐνεπιγράφου ἐπιφανείας τοῦ ὁποίου ἔχει ὑποστῆ διαβρώσεις ὕψ. 0.70, διάμ. 0.23 μ. ὕψ. γραμμ. α 0.022, β 0.01 μ., τοῦ β' ἡμίσεος τοῦ 2^{ου} π. Χ. αἰ.

Ἀπολλω[νία]
Ἀπολλω[νίου]
3 θυγά[τηρ]
Εὔσου δὲ γυ[νη]

Ἄρτι σε νυμφιδίοισιν ἀβά[τ]ο[ι]ς θαλάμοισι θάνατος],

6 τλήμον, ὁ λυσιμελῆς ἀμφι[βέβηκε υ_].
οὐ γενεὴν ἐξ ἀνδρὸς εἰσ[ιν] ἐδέξατο κόλποις
νοῦσαι δ' ἀργαλέμω σῶμα [κατέτρυνεν],
9 Ἄνθ' ὧν σε, Ἀπόλλωνος ἐπώ[νυμε, υ_νυ_νυ]
δακρυόεις Εὔσους ἐκ[ρύψατο τάφωι- Τερέξε
τάφωι]

Εὔσους εἶναι ἤρωσ ἐγχώριος καθ' Ἡσύχιον, ὥς κύριον ὄνομα ἀπαντᾷ μόνον ἐν Ἀττικῇ εἰς τὸ θηλυκὸν ὑποκοριστικῶς IG II³ 11468 Εὐσοίσκη.

Στ. 5 νυμφιδίοις θαλάμοις: ὥς παρὰ ΡΕΕΚ, Griechische Vers- Inschriften I 1254, 1470, 1680, 1822 νυμφιδίοισι θαλαμεύμασι αὐτ. 1519.

Στ. 5/6 λυσιμελῆς θάνατος: ὥς ΕΥΡ. Ἰκέτ. 47 καὶ ΡΕΕΚ, ἔ. ἀ. 1975.

Στ. 6 ἐκ[τερέιζε τάφωι]: ὡς ΡΕΕΚ, ἔ. ἀ. 1252 τῶιδε τάφω κτέρισαν καὶ 1554 τάφω δάκρυσιν ἐκτέρισαν.

65. Κιόνιον ὑμητίου μαρμάρου ἀποκεκρομένου κάτω καὶ ὀπίσω· ὕψ. 0.25, διαμ. 0.345 μ.· ὕψ. γραμμ. 0.02-0.027 μ., τοῦ 1^{ου} ἢ 2^{ου} μ.Χ. αἰ. Ε. ΣΤΙΚΑΣ, ἔ. ἀ. 126 ἀρ. 4, πίν. 50Α. ΣΤ. ΚΟΥΜΑΝΟΥΔΗΣ, ἔ. ἀ. 104, ἀρ. 4. Ἡ ἐπιγραφή ἐχαράχθη ἐπὶ παλαιότερας ἀποξεσθείσης.

Ἐλευθέριον
Διονυσίου
Μαράθωνα [θωνίου]

ἦτοι Ἐλευθέριον Διονυσίου (Διονυσίου).

Μαράθωνια] μετὰ τὴν κάθετον κεραίαν τοῦ ῥῶ ὑπερβαίνουσαν τὴν ἡμικυκλικὴν ΜΑΣΤΡΟΚΩΣΤΑΣ, Μαῖα ΚΟΥΜΑΝΟΥΔΗΣ, ὅστις γράφει, ὅτι «Ἐν τῷ τρίτῳ στίχῳ δὲν δυνάμεθα νὰ γνωρίζωμεν ἐὰν πρόκειται περὶ ἐθνικοῦ ἢ περὶ ὀνόματος ἀνθρώπου, ἢ καὶ περὶ τῆς λέξεως μαῖα, δηλοῦσης τὸ ἐπάγγελμα τῆς θανούσης». Ὁ πατήρ ἴσως ὁ Διονύσιος (Μαραθώνιος), πρύτανις Αἰαντίδος IG II² 1073, 10. Hesperia, Index vol. I-X καὶ Suppl. I-VI 1946 σ. 146 ἐν λ.

66. Στήλη πεντελικῆ μαρμάρου ἀποκεκρομένη δεξιᾷ (ὕψ. 0.29, πλ. 0.50 μ.· ὕψ. γραμμ. 0.022 μ., τοῦ 4^{ου} π. Χ. αἰ. Εὐρέθη τὸ 1954 ἐν Γλυφάδα (οἰκία Λεων. Λεβῆ, Βασιλ. Κωνσταντίνου 79). Ἀπωλόσθη.

ΔΗΜΑΙΝΕ
ΕΥΠΟΛΙ
ΑΙΞΩΝΕ
ΦΗΓΑΙ

ἴσως Δημαινέ[τη] | Εὐπόλι[δος] | Αἰξωνέ[ως] |
– | Φηγαί[εως γυνή].

67. Ἐπιγραφικὸν Μουσεῖον 13328. Ἀετωματώδης στήλη πεντελικῆ μαρμάρου ἀποκεκρομένη ἐλαφρῶς ἄνω καὶ τὴν κάτω δεξιᾷ γωνίαν· ὕψ. 0.60, πλ. 0.252 - 0.27, πλάχ. 0.065 μ.· ὕψ. γραμμ. 0.008 - 0.01 μ., τοῦ β' ἡμίσεος τοῦ 4^{ου} π.Χ. αἰ. Εὐρέθη εἰς Ἰκαρίαν Ἀττικῆς παρὰ τὴν ἀγροικίαν Ἡλιοπούλου.

[Ε]ὐθύνονος ἰ Εὐθυκλείδης ἰ Εὐτύφρων

Πιθανῶς πεσόντες. Εὐτύφρων κατ' ἀνομοίωσιν.

68. Μέγα ἀνάγλυφον τοῦ Μουσείου τοῦ Ἀμ-

φιαρείου· ὕψ. 1.40, πλ. 0.95-0.98, πλάχ. 0.20 μ. (πίν. I, β). Εὐρέθη ὡς πῶμα πλινθοκτίστου τάφου (μῆκ. 1.93, πλ. 0.52, βάθ. 0.54 μ.) εἰς Χαλκούτσι παρὰ τὸν Ὀρωπὸν.

Κάτωθεν τοξωτοῦ ἐπιστυλίου ἐπὶ δύο ραδινῶν δωρικῶν κιόνων στηριζομένου παρίσταται ἡ νεκρὰ ἐν μέσῳ τῶν γονέων. Ἀριστερᾷ ἴσταται ὁ πατήρ ὀνόματι Κόσμος φέρων ἐπὶ τοῦ χιτῶνος ἱμάτιον κατὰ τὸν συνήθη τρόπον καὶ σανδάλια· διὰ τῆς ἀριστερᾶς κρατεῖ μικρὸν ἀντικείμενον εἰλιγμένον ὡς κύλινδρον. Εἰς τὸ μέσον ἴσταται διὰ τὴν συμμετρίαν ἐπὶ βάρθρου ἢ κόρης φέρουσα ἐπὶ τοῦ μακροῦ λεπτοῦ χιτῶνος ἱμάτιον, ὑποδήματα, ὡς καὶ ὄρμον κυλινδρῶν ψηφίδων μετὰ μνηοειδῆς ἐξάρτημα εἰς τὸ μέσον καὶ ὀφιομορφον βραχιόλιον ἐπὶ τῆς δεξιᾶς. Ὀνομάζεται διὰ τῆς εἰς τὸ μέσον τοῦ ἐπιστυλίου ἐπιγραφῆς *Καλλῶ Κόσμιον*. Ἡ ἴσταμένη δεξιᾷ μήτηρ περιπτύσσει θέτουσα, ὡς εἰς τὸ ἀνάγλυφον CONZE 459, 2098 (Μ. Λούβρου), τὴν δεξιὰν χεῖρα ἐπὶ τοῦ δεξιοῦ ὤμου τῆς κόρης, πρὸς τὴν ὁποῖαν στρέφουσα τὴν κεφαλὴν προσβλέπει μετὰ στοργῆς. Φέρει ἐπίσης ἐπὶ μακροῦ λεπτοῦ ὑπὸ τοὺς μαστοὺς ἐξωσμένου χιτῶνος ἱμάτιον οὕτως, ὥστε νὰ διευκολύνῃ τὴν κίνησιν τῆς δεξιᾶς χειρὸς κρατοῦσα τὴν ἐλευθέραν ἄκραν τοῦ ἱματίου διὰ τῆς ἀριστερᾶς χειρὸς ἀντὶ νὰ εἶναι ἀνερριμμένη ἐπὶ τοῦ ἀριστεροῦ ὤμου· φέρει ὑποδήματα.

Ἄνωθεν τῶν κιονοκρανῶν δύο στρογγύλοι τόρμοι πρὸς γόμφωσιν ἀγνώστου ἀντικείμενου.

Δυστυχῶς πλὴν τμήματος τῆς κεφαλῆς μετὰ τοῦ δεξιοῦ ὀφθαλμοῦ καὶ τοῦ ἀριστεροῦ ὠτὸς μετὰ μέρους τῆς κόρης τῆς μητρὸς αἰ κεφαλαίων μορφῶν εἶναι ἀποκεκρομένα. Ἐκ τοῦ σχήματος τῶν γραμμάτων χρονολογεῖται περὶ τὰ μέσα τοῦ 2^{ου} αἰ. ἢ ὀλίγον ἀργότερον.

Ἐχει μεγάλην συγγένειαν ὡς πρὸς τὴν σύνθεσιν, τὴν στάσιν καὶ τὴν ἀμφίεσιν τοῦ ἀνδρὸς πρὸς τὸ τοῦ αὐτοῦ ἐργαστηρίου πιθανῶς ἀνάγλυφον CONZE 464, 2114 (Ἰδιωτικῆς Συλλογῆς ἐν Ἀθήναις), τὸ ὁποῖον ἐκ τῶν εὐθειῶν παραλλήλων διὰ τοῦ τρυπάνου πτυχῶν καὶ τὸ ἀδυστηρὸν μέτρον τοῦ ὄλου τοποθετεῖ ἡ Μῦν-¹ SAM¹ εἰς τὴν ἐκβασιν τοῦ «μπαρὸν» τῆς ἐποχῆς τῶν Ἀντωνίνων.

¹ MÜNSAM, Die attischen Grabreliefs in römischer Zeit, 36.

Εἰς τὸ ὀλίγον ἀρχαιότερον ἀνάγλυφον τοῦ Ὠρωποῦ αἱ μορφαὶ εἶναι ραδινώτεραι καὶ τὰ ἐνδύματα δὲν εἶναι τόσοσ βαρέα, ἢ δὲ κόμμωσις τῆς μητρὸς καὶ τῆς κόρης ἐκ τῶν σωζομένων λειψάνων εἶναι ὁμοία πρὸς τὴν τῆς Φαυστίνης τῆς πρεσβυτέρας μετ' ἑλικοειδῆ κόρυμβον ἐπὶ τῆς κορυφῆς τῆς κεφαλῆς WEGNER, Die Herrscherbilder der antoninischer Zeit, πίν. 10 - 13.

ΣΑΛΑΜΙΝΟΣ

69. Μουσεῖον Πειραιῶς. Στήλη μαρμάρου ἐπιστεφομένη δι' ἀναγλύφου ἀνθεμίου καὶ διπλῆς ἀκάνθου ἀποκεκρουμένη κάτω· κάτωθεν τοῦ δευτέρου στίχου δύο ρόδακες· ὕψ. 1.77, πλ. 0.465 - 0.485, πάχ. 0.165 μ.· ὕψ. γραμμ. τῶν δύο πρώτων στίχων 0.028-0.030 Σ=0.032, τοῦ 3^{ου} καὶ τοῦ 4^{ου} 0.023 - 0.024, τοῦ 5^{ου} 0.027 - 0.031 μ., τοῦ β' ἡμίσεος τοῦ 4^{ου} π.Χ. αἰ. (πίν. IB,α). Εὐρέθη μετὰ τοῦ κιονίου ὑπ' ἀριθ. 71 ἐν τῷ ἀγρῷ τοῦ Ἀναστ. Παπαθεοχάρους μετὰ τὴν κωμοπόλεως καὶ τοῦ λιμένος Ἀμπελακίων.

[Λ] υ σ ί μ α χ ο ς
Ἀ χ α ρ ν ε ῦ ς
Ν ι κ ο φ ῶ ν Ἀ χ α ρ ν ε ῦ ς
Ν ί κ ω ν Ἀ χ α ρ ν ε ῦ ς
[-3 γε-] ι κ ρ ά τ ε ι α

Ὁ σύγχρονος *Λυσίμαχος* (1) Ἀχαρνέως PA 9510 προέρχεται ἴσως ἐξ ἄλλης οἰκογενείας, ἀφοῦ ὁ υἱὸς *Λυσιμαχίδης* (I) δὲν ἀναγράφεται εἰς τὴν στήλην. Ὁ *Νίκων Ἀχαρνέως* PA 11107, πρύτανις καταλόγου Οἰνηίδος IG II³ 1745, εἶναι ὀλίγον παλαιότερος.

70. Μουσεῖον Πειραιῶς. Κιόνιον μαρμάρινον· ὕψ. 0.86, διαμ. 0.245 μ.· ὕψ. γραμμ. 0.018-0.022 μ. τοῦ 2^{ου} π. Χ. αἰ.

Π ο λ ῦ ζ η λ ο ς
Φ ῦ σ κ ω ν ο ς
Χ ο λ λ ε ἰ ἰ δ η ς

Τὸ κενὸν ἐπιτρέπει καὶ τὴν συμπλήρωσιν

Φ υ σ κ [ί] ω ν ο ς

71. Ἀρχαιολογικὴ Συλλογὴ Σαλαμῖνος. Κιόνιον κυανωποῦ μαρμάρου· ὕψ. 0.79, διάμ. 0.22 μ.· ὕψ. γραμμ. 0.020 - 0.022 μ., τῶν ἀρχῶν τοῦ 2^{ου} π. Χ. αἰ. Εὐρέθη ἐν τῷ οἰκοπέδῳ

Παν. Νικ. Κριτοῖνη εἰς θέσιν Βραγκὸ παρὰ τὸ Καματερόν.

Ο ἰ ν ἄ ν θ η
Ἐ π ι γ ἑ ν ο υ
Ε ὕ ω ν υ μ έ ω ς
θ υ γ ά τ η ρ

Ἡ Οἰνάνθη εἶναι ἀδελφὴ τοῦ στρατηγῆσαντος Εὐφάνου Ἐπιγένου (I) Εὐωνυμέως PA 6022, τοῦ α' ἡμίσεος τοῦ 2^{ου} π. Χ. αἰ.

72. Συλλογὴ Σαλαμῖνος. Τὸ ἄνω τμήμα μεγάλης ἀετωματώδους στήλης λευκοῦ μαρμάρου· κάτωθεν τῆς ἐπιγραφῆς δύο ρόδακες· ὕψ. 0.82, πλ. 0.65-0.66, πάχ. 0.20 μ.· ὕψ. γραμμ. 0.028-0.032 μ., τοῦ τέλους τοῦ 3^{ου} π. Χ. αἰ. Ἐκ τοῦ χώρου τοῦ νεωτέρου νεκροταφείου τῆς Ἀγίας Κυριακῆς παρὰ τὴν πόλιν.

Φ ἰ λ λ ι ς Φ ι λ ω ν ἰ δ ο υ
Δ α μ π τ ρ ε ῦ ς

73. Συλλογὴ Σαλαμῖνος. Κιόνιον λευκοῦ μαρμάρου ἐκ δύο συνανηκόντων τεμαχίων ἀποκεκρουμένον κάτω· ὕψ. 0.445, διαμ. 0.26 μ.· ὕψ. γραμμ. 0.023-0.028 Ο=0.021 Φ=0.030 μ., τοῦ 3^{ου} π. Χ. αἰ. Ἐκ τοῦ χώρου τοῦ νεωτέρου νεκροταφείου τῆς Ἀγίας Κυριακῆς.

Μ υ ν ν ἰ ω ν
Μ η ν ο φ ἰ λ ο υ
Θ ρ ι ά σ ι ο ς

74. Συλλογὴ Σαλαμῖνος. Ἀετωματώδης στήλη λευκοῦ μαρμάρου ἐκ δύο συνανηκόντων τεμαχίων ἀποκεκρουμένη ἐν μέρει κατὰ τὸ κάτω ἡμισυ τῆς ἀριστερᾶς πλευρᾶς· ὕψ. μετὰ τοῦ ἐμβόλου 1.21, πλ. 0.455, πάχ. 0.10 μ.· ὕψ. γραμμ. 0.020 - 0.023 μ. τοῦ 1^{ου} π. Χ. - 1^{ου} μ. Χ. αἰ. Κάτωθεν τοξωτοῦ ἐπιστυλίου ἐπὶ δύο κιόνων στηριζομένου ἵσταται γυνὴ ἀποκεκρουμένη τὴν κεφαλὴν· φέρει χιτῶνα καὶ ἱμάτιον. Παρὰ τὸν ἀριστερόν της πόδα κίστη. Ὀνομάζεται διὰ τῆς κάτωθεν τοῦ ἀετωματίου ἐπιγραφῆς

Ἐ π ἰ κ τ η σ ι ς
Ἀ σ κ λ η π ι ά δ ο υ
Σ α λ α μ ι ν ἰ α

75. Συλλογὴ Σαλαμῖνος. Στήλη πεντελικοῦ μαρμάρου ἀποκεκρουμένη ἄνω καὶ κάτω· ὕψ. 1.20, πλ. 0.54 - 0.55, πάχ. 0.195 μ.·

ὑψ. γραμμ. 0.020 - 0.031 μ., τοῦ τέλους τοῦ 3^{ου} π. Χ. αἰ.

Εἶχε χρησιμοποιηθῆ ὡς κατώφλιον θύρας τοῦ ναῖσκου Ἁγίου Γεώργιου ἰδιοκτησίας Γεωργ. Μπερῆ παρὰ τὸ χωρίον Αἰάντειον (Μούλκι). Κάτωθεν ἀναγλύφου σκηνῆς δεξιῶσεως ἀποκεκρουμένης αἰ ἐπιγραφαὶ

Πυθοκράτης
Σμικύθου
Ἐλευσίνιος
(κενόν)
[---] *Πυθοκράτους*
γυνη

76. Συλλογὴ Σαλαμίνας. Στήλη πεντελικῶ μαρμάρου ἐπιστεφομένη δι' ἀκάνθου ἀποκεκρουμένης· ὑψ. 1.015, πλ. 0.41-0.435, πάχ. 0.145 μ. ὑψ. γραμμ. α 0.018 - 0.020, β 0.027-0.028, τοῦ τέλους τοῦ 3^{ου} ἢ τῶν ἀρχῶν τοῦ 2^{ου} π.Χ. αἰ.

α [---] *Ἀυσιστράτου*
Χολλείδου γ[υ]νη
β {Λυ} *σίστρατος*
[---] *ήτου Χολλείδη[ς]*

Διὰ τῶν σωζομένων τριῶν γραμμάτων δὲν δύναται νὰ συμπληρωθῆ τὸ πατρώνυμον.

77. Συλλογὴ Σαλαμίνας. Τὸ παρὰ τὴν ἄνω ἀριστερῆ γωνίαν τμήμα μαρμαρίνης στήλης μετ' ἀετωματίου καὶ τοξωτοῦ ἐπιστυλίου ἐπὶ δύο κίωνων στηριζομένου· ὑψ. 0.47, πλ. 0.35, πάχ. 0.10 μ. ὑψ. γραμμ. 0.025 - 0.031 μ. τοῦ 1^{ου} μ. Χ. αἰ. Εὐρέθη μεταξὺ Αἰαντείου καὶ Πέρανι. Κάτωθεν τοῦ ἀετωματίου τὸ ὄνομα τῆς νεκρᾶς

[Λε] *ωνείκη Διονυσίου*
[Εὐπ] *υρίδου γυνη*

Ἐξ ἴσου πιθανὴ συμπλήρωσις. [Κλε] *ωνείκη*.

Ἡ συσχέτισις πρὸς τὸν *Διονύσιον Εὐπυρίδην* PA 4172 (IG II² 2461,99), ὡς καὶ τὸν *Διονύσιον Πρωτίωνος Εὐπυρίδην* PA 4174 (IG II² 1043,100) ἔφηβον ἐπὶ Μενάνδρου ἀρχοντος (39/38), εἶναι πιθανή, ὡς ἐκ τῆς ἡμετέρας χρονολογήσεως δείκνυται.

78. Στήλη πεντελικῶ μαρμάρου εἰς σχῆμα ναῖσκου ἀποκεκρουμένη τὴν ἀριστερὰν καὶ τὴν κάτω πλευρὰν· ὑψ. 1.14, πλ. 0.68, πάχ. 0.20 μ. (πίν. ΙΑ,α). Εὐρέθη ὑπὸ τοῦ Χρ. Ν. Κούτελη

παρὰ τὸ ναῦδριον τῆς Ζωοδόχου Πηγῆς περὶ τὰ 1000 μ. ΒΑ. τῆς πόλεως.

Εἰς τὸ μέσον κάθηται ἐπὶ δίφρου πρὸς τὰ δεξιὰ ἢ νεκρὰ στρέφουσα τὸ ἄνω σῶμα πρὸς τὸν θεατὴν καὶ κλίνουσα ἑλαφρῶς τὴν κεφαλὴν ἔμπρός, σύννου. Ἡ ρις καὶ μέρος τοῦ προσώπου εἶναι ἀποκεκρουμένον. Φέρει ἐπὶ τοῦ ἐξωσμένου ὑπὸ τοὺς μαστοὺς χιτῶνος ἱμάτιον, τὸ ὁποῖον, ὡς αἱ ἔγγαμοι, ἔχει σύρει ἐπὶ τῆς κεφαλῆς ὡς καλύπτραν, ἐγείρουσα τὴν ἀριστερὰν πρὸ τοῦ ὤμου ὡς νὰ συγκρατῆ αὐτὸ καὶ τοῦ ὁποῖου τὴν ἐλευθέραν ἄκραν περιβάλλουσαν τοὺς πόδας συγκρατεῖ ἔχουσα τὴν δεξιὰν ἐπὶ τῶν μηρῶν. Ἐπὶ τοῦ δεξιοῦ λοβοῦ φέρει μικρὸν στρογγύλον τόρμον διὰ τὴν γόμφωσιν ἐνωτίου. Ἡ ἔκφρασις τοῦ προσώπου εἶναι περίλυπος καὶ τὸ βλέμμα κενόν. Ὄνομάζεται διὰ τῆς ἐπὶ τοῦ ἐπιστυλίου ἐπιγραφῆς· ὑψ. γραμμ. 0.017 - 0.02 Ο = 0.014 μ. *Θάλλιον*. Ὅπισθεν αὐτῆς ἴσταται κόρη ἐρειδομένη ἐπὶ τῆς παραστάδος τοῦ ναῖσκου· ἡ ρις αὐτῆς εἶναι ἀποκεκρουμένη. Φέρει ἐπὶ τοῦ χιτῶνος ἱμάτιον καλύπτον καθ' ὅμοιον τρόπον πρὸς τὴν νεκρὰν τοὺς βραχίονας. Ἐπὶ τῆς δεξιᾶς στηρίζει τὴν κεφαλὴν ἔχουσα κεκαρμένην τὴν κόμην εἰς ἔνδειξιν πένθους. Ἡ ἔκφρασις εἶναι πλήρης θλίψεως. Ἐμπρὸς ἴσταται κόρη, ἧς τμήμα τῆς δεξιᾶς πλευρᾶς τοῦ κορμοῦ μετὰ τῆς χειρὸς σώζεται· φέρει χιτῶνα μετὰ μακρῶν χειρῶν, τὸ σύνθηδες ἔνδυμα τῶν θεραπεινίδων. Χρονολογικῶς δὲν ἀφίσταται τῶν στηλῶν τοῦ Ἐθν. Μουσείου CONZE 31, 69 καὶ 66, 284 καὶ τῆς στήλης τῆς Μνησαρέτης τῆς Γλυπτοθήκης τοῦ Μονάχου 491, DIEPOLDER, Att. Grabreliefs, ἔ.ἀ. πίν. 27 (τῶν μέσων τοῦ 4^{ου} αἰ.).

79. Ἀπότμημα παρὰ τὴν κάτω ἀριστερῆ γωνίαν ἐπιτυμβίας στήλης πεντελικῶ μαρμάρου. ὑψ. 0.73, πλ. 0.43, πάχ. 0.11 μ. (πίν. ΙΑ,β)· διασάζει εἰς τὸ δεξιὸν τοῦ τοὺς πόδας ἀπὸ ἄνωθεν τῶν γονάτων τῆς νεκρᾶς καθημένης πρὸς τὰ δεξιὰ ἐπὶ δίφρου (:) μετὰ ὑποποδίου καὶ φερούσης χιτῶνα καὶ κρηπίδας μετὰ γραπτῶς ἄλλοτε δηλουμένων, νῦν δ' ἐξιτήλων ἱμάντων, εἰς δὲ τὸ ἀριστερόν του τοὺς πόδας ἀπὸ τῶν γλουτῶν ἴσταμένης κόρης φερούσης ἱμάτιον ἐπὶ τοῦ χιτῶνος καὶ ὑποδήματα.

Μεταξὺ τῶν κνημῶν τῆς θανούσης νέας

μητρὸς ἰστάμενον κοράσιον φέρον χιτῶνα μετ' ἀποπτύγματος ἀνατείνει τὰς χεῖρας, ἵνα ἀναλάβῃ αὐτὸ ἢ νεκρά. Τοῦ ἐργαστηρίου τῆς στήλης τῆς Ἡγησοῦς CONZE 30, 68 (DOHRN, ἔ. ἀ. 96 κέ. μετὰ τὸ 394/3), τῆς ὁποίας εἶναι ἀντίβαρον.

ΠΡΟΣΩΠΟΓΡΑΦΙΑ

Ἄβρον	53	Διονύσι[ο]ς Μαρα[θώνιος], πατὴρ τῆς Ἐλευθέριον	65
Ἄβρων Ἄβρωνος Τειθρασίος	7	Δωρόθεος, πατὴρ Δώρου Ἀφαρηθεν	13
Ἄβρων, πατὴρ Ἄβρωνος Τειθρασίου	7	[Δ]ῶρος Δωροθέο[υ] [Ἀ]φαρηθεν	13
Ἀγαθοκλῆς Ἀγαθωνίδου Χολαργεὺς	10,11	Ἐκφα[ν]τίδης Μυρρινοῦσιος, πατὴρ Τιμαγόρας	35
Ἀγαθωνίδης, πατὴρ Ἀγαθοκλέους Χολαργεὺς	10,11	Ἐλευθέριον Διονυσί[ο]ν Μαρα[θωνίου]	65
Αἰσχίνης Ἀντικράτου Φαληρεὺς	56	Ἐπαμείνων Κηφισοδώρου Μυρρινοῦσιος	36
Αἰσχυλίδης Δημοκλείους Αἰθαλίδης	44	Ἐπυγένης Εὐωνυμεύς, πατὴρ Οἰνάνθης	71
Ἀλεξήνωρ	47	Ἐπικράτης, πατὴρ Περισστεραῶς καὶ κρατείας	37
Ἀνικράτης, πατὴρ Αἰσχίνου Φαληρεὺς	56	Ἐπικράτης Δημητρίου Θηβαῖος	17
Ἀντίνοσ	33	Ἐπικτήσις Ἀσκληπιάδου Σαλαμινία	74
Ἀντισθένης, πατὴρ Χάρωνος Φαληρεὺς	22	Ἐπιχάρης	51
Ἀπολλόδωρος	50	Ἐπιχαρίδης	51
Ἀπολλόδωρος Διονυσίου Λοκρὸς	18	Ἐρμάφίλος	58
Ἀπολλω[νία] Ἀπολλω[νίου] θυγάτηρ	64	Εὐβουλίδης, πατὴρ Εὐβούλου Κοπρείου	43
Ἀπολλω[νιος], πατὴρ Ἀπολλω[νίας]	64	Εὐβουλος Εὐβουλίδου Κόπρειος	43
[Ἀρι]σταίχη, θυγάτηρ-ικράτους [Παια]νεῖος	45	Εὐθύδικος	33
Ἀριστόβουλος Ἀριστοβούλου Κρωπίδης	8	Εὐθυκλείδης	67
Ἀριστόβουλος, πατὴρ Ἀριστοβούλου Κρωπίδου	8	Εὐθυμένης, Παιανιεὺς, πατὴρ Λαμυδίου	62
Ἀριστογείτων Ἀριστογείτωνος Τειθρασίος	15	[Ε]ὐθύνοσ	67
Ἀριστογείτων, πατὴρ Ἀριστογείτωνος Τειθρασίου	15	[Ε]ὐμηλίδης, πατὴρ [Φαι]δρίου [Π]λωθέως	63
Ἀριστομάχη	51	Εὐδοσ Ἀντιοχεύς, πατὴρ Εὐπόρου	14
Ἀριστοφάνης Ἱεροπόου Ραμνοῦσιος	20	Εὐπολί[ς]	66
Ἀρτεμισία	58	Εὐπορος Εὐόδου Ἀντιοχεύς	14
Ἀρχέδημος	32	Εὐσους	64
Ἀσκληπιάδης, πατὴρ Ἐπικτήσιδος Σαλαμινίας	74	Εὐσυχίς	40
Δη-	34	Εὐτέρπη, σύζυγος Φίλωνος Ἀγρυλῆθεν	61
Δημαινε-	66	Εὐτύφρων	67
Δημοκλῆς, πατὴρ Αἰσχυλίδου Αἰθαλίδου	44	Εὐφύλλα	51
Δημοκράτης Ὀλυμπιοδώρου Μυρρινοῦσιος	38	Ἡράκλειτος, πατὴρ Νικοκράτους Μειλησίου	6
Δήμων	60	Θάλλιον	78
Δημήτριος, πατὴρ Νικηφόρου Ἀντιοχεύς	49	Θεογένης	52
Δημήτριος, πατὴρ Ἐπικράτους Θηβαῖου	17	[Θε]οξενίδης - - το[υ]	16
Διόδωρος, πατὴρ Θρασύλλου ἐκ Κοίλης	59	Θράσυλλος Διοδώρου ἐκ Κοίλης	59
Διονύσιος, πατὴρ Ἀπολλοδώρου Λοκροῦ	18	Ἱεροκλῆς Λυκέου Ραμνοῦσιος	19
Διονύσιος [Εὐ]πυρίδης, σύζυγος [Λε]ωνείκης	77	Ἱερόποιος, πατὴρ Ἀριστοφάνους Ραμνοῦσιου	20
		[Κ]αλλιστράτη Τιμοκράτους Ἀγνουσίου	35
		Καλλὼ Κόσμου	68
		Κανὸς	4
		Κηφίσιος Λυκέου Ραμνοῦσιος	19
		Κηφισόδωρος	32
		Κηφισόδωρος Μυρρινοῦσιος, πατὴρ Ἐπαμείνωνος	36
		Κηφισοκλῆς [Κ]ηφισιεύς, πατὴρ Λυσιμύχης	54
		Κλειτοφῶν, πατὴρ - οῖω.	3

<i>Κλεοδωρίδης Κλεοχάρου Ραμνοῦσιος</i>	30	<i>Φιλαινίς</i>	50
<i>Κλεοχάρης, πατήρ Κλεοδωρίδου Ραμνοῦσιου</i>	30	<i>Φίλη ἤ – φίλη</i>	65
<i>Κόσμος, πατήρ Καλλοῦς</i>	69	<i>Φίλη[σία], θυγάτηρ [Ν]ίκωνος Παλληνέως</i>	
<i>Κρίτων, πατήρ Χαιροκλέους Κειριάδης</i>	9	<i>σύζυγος Λυσιστράτου Στρατοκλέους</i>	
<i>Κῶ[μ]ος ἢ Κω[φ]ὸς Νανσίου Στειριεύς</i>	39	<i>Θοραϊεύς</i>	21
<i>Λαμίδιον, θυγάτηρ Εὐθυμένους Παιαιεύς</i>	62	<i>Φιλιστίων, πατήρ Παρθενίδος</i>	31
<i>Λαμίασα</i>	18	<i>Φιλίτιον</i>	52
<i>[Λε]ωνείκη, σύζυγος Διονυσίου [Εὐ]πυρίδου</i>	77	<i>Φιλίων</i>	47
<i>Λο[γγί]νος, πατήρ -ς καὶ Φανοστράτου Ραμνοῦσιου</i>	1	<i>Φίλλης Φιλωνίδου Λαμπροεύς</i>	72
<i>Λυκίας, πατήρ Κηφισίου καὶ Ἱεροκλέους Ραμνοῦσιου</i>	19	<i>Φίλων Ἀγρουλήθεν, σύζυγος Εὐτέρου</i>	61
<i>Λυσιμ[ά]χη, θυγάτηρ Κηφισοκλέους [Κ]ηφισιεύς</i>	54	<i>Φιλωνίδης, πατήρ Φίλλιος Λαμπροεύς</i>	72
<i>Λυσίμαχος Ἀχαρνεύς</i>	69	<i>Φύσκων, πατήρ Πολυζήλου Χολλείδου</i>	70
<i>Λυσί[στρατος Στρα]τοκλέους Θορα[ιεύς]</i>	21	<i>Χα[ρ]ελείδης, πατήρ Μυρτίλου Στειριεύς</i>	54
<i>Λυσιστράτος [- -] ἦτον Χολλείδη[ς]</i>	76	<i>Χαρικλῆς Χαρικλέου[ς] Χαλκιδικ[ός]</i>	12
<i>Μηρόφιλος, πατήρ Μυρτίωνος Θορασιῶν</i>	73	<i>Χαρικλῆς, πατήρ Χαρικλέους Χαλκιδικοῦ</i>	12
<i>Μυρτίων Μυροφίλου Θορασιῶν</i>	73	<i>Χαιροκλῆς Κρίτωνος Κειριάδης</i>	9
<i>Μυρτίλος Χα[ρ]ελείδου Στειριεύς</i>	54	<i>[Χ]άρων [Ἀ]γισθένου Φαληρευς</i>	22
<i>Νανσίας, πατήρ Κῶ[μ] ἢ φ]ου Στειριεύς</i>	39	<i>- κράτεια, θυγάτηρ Ἐπικράτους</i>	37
<i>Νικηφόρος Δημητρίου Ἀντιοχεύς</i>	49	<i>- ικράτεια</i>	69
<i>Νικοκράτης Ἡρακλείτου Μειλήσιος</i>	6	<i>- ἦ, σύζυγος Λυσιστράτου Χολλείδου</i>	76
<i>Νικόμαχος Ὀλύμπιος</i>	41	<i>- ι θεο -</i>	5
<i>Νικοφῶν Ἀχαρνεύς</i>	69	<i>-ς - οῦ [Ραμν]ούσιος</i>	1
<i>Νίκων Ἀχαρνεύς</i>	69	<i>- κράτη[ς] - κράτο[υ] [Ραμνοῦ]σι[ος]</i>	26
<i>Νίκων Παλληνεύς, πατήρ Φιλησίας</i>	21	<i>- ικράτους [Παια]ριεύς, πατήρ [Ἀρι]-</i>	
<i>Οἰνάνθη, θυγάτηρ Ἐπιγένου Εὐωνυμέως</i>	71	<i>σταίχμης</i>	45
<i>Ὀλυμπιόδωρος, πατήρ Δημοκράτους Μυρονονοῦσιου</i>	38	<i>- στρατ -</i>	23
<i>Παρθενίς, θυγάτηρ Φιλιστίων[ος]</i>	31	<i>- το[υ], πατήρ [Θε]οξενίδου</i>	16
<i>Περισστερά, θυγάτηρ Ἐπικράτου</i>	37	<i>- ἦτον, πατήρ Λυσιστράτου Χολλείδου</i>	76
<i>Πολυζήλος Φύσκωνος Χολλείδης</i>	70	<i>- μάχου Μυρονονοῦσιος</i>	4
<i>Πυθοκράτης Σμικύθου Ἐλευσίνιος</i>	75	<i>- οω Κλειτοφῶντο[ς] Ραμνοῦσιο[ς]</i>	3
<i>Σάλιος</i>	48		
<i>Σίνδης</i>	42		
<i>Σμικύθος, πατήρ Πυθοκράτους Ἐλευσίνιου</i>	75		
<i>[Στρα]τοκλῆς, πατήρ Λυσιστράτου Θορα[ιεύς]</i>	21		
<i>Τιμαγόρα, θυγάτηρ Ἐκφρα[ν]τίδου Μυρονονοῦσιου</i>	35		
<i>Τιμοκράτης Ἀγνούσιος, πατήρ Καλλιστράτης</i>	35		
<i>Τιμοστράτη</i>	60		
<i>[Φαι]δρίας [Ε]ὐμηλίδου [Π]λωθεύς</i>	63		
<i>Φανόστρατος Λο[γγί]νον Ραμνοῦσιος</i>	1		
		ΟΡΟΙ	
		1. (Πίν. ΙΒ,γ). Ἐπανεκδίδεται ὁ ὑπὸ τοῦ κ. Σ. Ν. ΚΟΥΜΑΝΟΥΛΗ, Νέον Ἀθήναιον 4, 1963, 106 ἀρ. α, δημοσιευθεὶς ὅρος πράσεως ἐπὶ λύσει: μαρμαρίνη πλάξ ἀποκεκρουμένη τὴν ἄνω ἀριστερῇ ἀντὶς γωνίαν ὕψ. 0.285, πλ. 0.27, πάχ. 0.06 μ. ὕψ. γραμμ. α 0.019-0.022 Ω = 0.014.	
		α <i>ή ό ρ ο ς χ ω [ρ ί ο]</i>	
		<i>καὶ ἐ ρ γ α σ τ η ρ [ί ο]</i>	
		<i>πε π ρ α μ έ ν ω ν</i>	
		<i>ἐ π ἰ λ ὺ σ ε ι Π ο λ υ -</i>	
		5 <i>δ ε υ κ ἰ ω ι Ἀ γ γ ε λ ἦ -</i>	
		<i>θ ε ν Χ Η Η Η</i>	
		α στ. 6 ἕως Η ἀντὶ Η	

2. Πλάξ μαρμάρου Μαραθῶνος ἀποκεκρομένη ἄνω· ὕψ. 0.245, πλ. 0.34, πάχ. 0.06 μ.· ὕψ. γραμμ. 0.02 - 0.026 μ., τοῦ β' ἡμίσεος τοῦ 4^{ου} π. Χ. αἰ. Εὐρέθη εἰς Μαραθῶνα παρὰ τὴν θέσιν Ἀδλῶνα. Ἐν τῇ Ἀποθήκῃ τῆς Β' Ἀρχαιολογικῆς Περιφερείας.

[ἡ ὄ ρ ο ς χ ω ρ ῖ ο υ
π ε π ρ α μ ἔ ν ο υ]
ἐ π ἰ λ ῦ σ ε ι
Ἰ ἑ ρ ω ν ἰ Ρ α μ ν
(ὄνομα ἀπεξεσμένον) Ρ α μ ν
⸎ Η Η Η Η

3. Στήλη λευκοῦ μαρμάρου ἐκ τριῶν συνανηκόντων τεμαχίων· ὕψ. 0.48, πλ. 0.224, πάχ. 0.055 μ.· ὕψ. γραμμ. 0.015 - 0.016 Ο = 0.012 μ., τοῦ α' ἡμίσεος τοῦ 4^{ου} π. Χ. αἰ. Εὐρέθη τὸ 1955 ἐπὶ τῆς ὁδοῦ Ἐλ. Βενιζέλου εἰς τὸν προσφυγικὸν Συννοικισμὸν Ἐλευσίνος καὶ μετεφέρθη εἰς τὸ ἔκει Μουσεῖον.

Ὁ ρ ο ς
χ ω ρ ῖ ο ἀ π ο τ ἰ μ η -
μ α τ ο ῖ ς π α ἰ σ ἰ τ ο ῖ ς
Κ α λ λ ἰ π π ο τ ὸ ἐ -
ξ Ο ὄ ο.

Τὸ ἀποτίμημα, ἐνέχυρον δηλαδὴ ἢ ὑποθήκη, εἶναι στενῶς συνδεδεμένον πρὸς τὴν μίσθωσιν οἴκου, τῆς περιουσίας τῶν ἀνηλικῶν ὄρφανῶν παρὰ τῶν ἐπιτρόπων αὐτῶν¹.

ΔΙΑΦΟΡΟΙ ΕΠΙΓΡΑΦΑΙ

1. Ἡ ἐκ Μαραθῶνος ἑρμαϊκὴ στήλη ἢ φέρουσα τὰς IG II² 3970 καὶ 13190 μετεφέρθη εἰς τὸ Ἐπιγραφικὸν Μουσεῖον (E.M. 13177). Ἡ ἀρὰ IG II² 13190 μετὰ ὀρθοτέραν ἀνάγνωσιν ἐπανεκδίδεται

[Π]ρὸς θεῶν καὶ ἡρ[ώ]ων, ὅστις
εἶ τὸν χῶρον ἔχων μήποτε με-
τακινήσης τούτων τι [καὶ τὰς]
τούτων τῶν ἀγαλμά[τω]ν εἰ[κό]-
5 νας καὶ τιμάς. Ὅστις ἢ [καθ]έλ[οι]
ἢ μετακινήσῃ, τούτω μήτε γῆ[ν]
καρπὸν [φ]έρειν, μήτε θάλασσα[ν]

¹ FINE, Hogoi, 96 κ.έ.

[π]λωτῆν εἶναι κακῶς τε ἀπολέ-
σθαι αὐτόν τε καὶ γένος. Ὅστις δ[ἐ]
10 κατὰ χώραν φυλάσσων καὶ τειμῶ[ν]
τὰ εἰωθότα καὶ αὐξῶν διαμ[έ]-
νοι πολλά καὶ ἀγαθὰ εἶναι τ[ού]-
τω καὶ αὐτῶ καὶ ἐκγόνοις.
Ἀνμήρασθαι δέ, μήτε λωβή-
15 σασθαι μηδὲν ἢ ἀποκροῦσ[α]-
[ι] ἢ συνθραῦσαι ἢ συνχέαι τῆ[ς]
μορφῆς καὶ τοῦ σχήματος. Ε[ἰ]
δέ τις οὕτω ποιήσῃ, ἢ αὐτ[ῆ]
καὶ ἐπὶ τούτοις ἀρά, ἀλλὰ ἐ-
20 ἄν τὰ τε ἐπιθέματα τῶν
μορφῶν ἀσινῆ καὶ ἀκέραι[α]
καὶ τὰ ὑποστήματα, τὰς β[ά]-
σεις, ὡς ἐποιήθησαν κ-
αὶ ἐπὶ πρώτῳ τε καὶ ἐπὶ πρώ-
25 τοις, ὅστις ἢ προστάξειεν
ἑτέρῳ ἢ γνώμης ἄρξειεν
ἢ γνώμη συμβάλοιτο ἐπ-
ὶ τοῦ τούτων τι κεινηθῆ-
ναι ἢ συνχυθῆναι.

2. Ἐξ Ἰκαρίας (Λιονύσου) Ἀττικῆς μετεφέρθησαν εἰς τὸ Ἐπιγραφικὸν Μουσεῖον αἱ ἐπιγραφαὶ IG II² 2851 (E.M. 13317), αὐτ. 3094 (E.M. 13316), αὐτ. 4605 (E.M. 13315), SEG XII 58 (E.M. 13318) καὶ τὸ παρὰ τοῦ ROBINSON ψήφισμα ἐν Hesperia 17, 1948, 142, ἀρ. 3 (E.M. 13319), ὅπερ ἐπανακδίδεται. [Ἐδοξεν Ἰκαριεῦσιν· ἐπειδὴ - - αἰὼς Σωσιγέ-
νους Ἰκαριεὺς τὰ τε ἱερὰ ἔθυσεν ἅπασιν τοῖς
θεοῖς, | τοῖς πάτριον ἦν καὶ τῶν ἄλλων ἅπάν-
των ἐπεμε]λήθη καλῶς καὶ φιλοτίμως καὶ ἀπήν-
γειλεν εἶναι καλὰ | - -] ΕΩΝΚΜΩΙ
καρποὶ καλοὶ κατὰ πᾶσαν τὴν χώρα[ν] γεγόνα-
σιν ΤΑΟ | - - ἐπειδὴ δὲ λόγον
ἀπενήροχεν ἐν τῷ Ἐκατονβαιῶνι μηνί τει δε-
κάτει | - -] ἀποφαίνει χρήματα
περιόντα λογισάμενος τὰς προσόδους καὶ τὰ |
ἀν[αλώματα, ὥστε δοκεῖν καλῶς τ]ε καὶ δι-
καίως ἄρξαι καὶ παρέδωκεν τῷ μεθ' ἐαυτὸν
δημάρχ[ι]ω Θουκνυδίδει ΤΩΠΕΗΟΝ | - - ἐπαι-
νέσαι - -] αἰὼν καὶ στεφανῶσαι χρυσῶι στε-
φάνῳ ἀπὸ Χ δραχμῶν ἀρετῆς ἕνεκα καὶ δι-
καιουσύνῃς τῆς πρὸς τοὺς δημότας, ἀναγράψαι

δὲ τόδε τὸ ψήφισμα ἐν τῷ Διονυσίῳ· ἀνειπεῖν δὲ τὸν στέφανον Διονυσίων τοῖς τραγωιδοῖς.

1 ἔθυσεν : R(OBINSON) ἔθυσαν || 3 ΕΩΝ-ΚΜΩΙ καρποὶ καλοὶ : R /ων καὶ ὦν καρπὸν διδοῖ || γεγόνασιν : R ΕΡΟΝΑΣΙΝ || 4 λόγον : R ἄθλον || 7 - αἶον : R - ον || 8 καὶ δικαιοσύνης R παρέλειψεν || 9 Διονυσίων τοῖς τραγωιδοῖς : R ἐν τῷ Διονυσίῳ τὸν κήρυκα.

3. Μουσείου Αἰγίνης. Θραῦσμα ἐκ τοῦ μέ-

σου παρὰ τὴν ἔδραν πωρίνης βάσεως ἀγάλματος τοῦ υἱοῦ τοῦ Μ. Αὐρηλίου, τοῦ Τ. Αἰλίου Ἀντωνεῖνου ἢ τοῦ Κομμόδου· ὕψ. μεγ. 0.315, πλ. μεγ. 0.34, πάχ. μεγ. 0.215 μ. ὕψ. γραμμ. 0.07 - 0.075 μ. (πίν. ΙΒ,β). Εὐρέθη εἰς τὴν παραλίαν παρὰ τὴν Κολώναν τὸ 1955.

[- -] ε [- -]
- -] Μ. Αὐρηλίου
υἱός.

ΕΥΘΥΜΙΟΣ ΜΑΣΤΡΟΚΩΣΤΑΣ

Τὸ ὑπ' ἀρ. 64 (σ. 17), ἐπιτύμβιον ἐπίγραμμα μετὰ δευτέραν θεώρησιν τοῦ λίθου ἐπανεκδίδεται ὡς κάτωθι :

- Ἄρτι σε νυμφιδίοισιν ἄβρο[ὰν θαλάμοισι
θάνατος];
- 6 τλήμον, ὁ λυσιμελής ἀμφι[βέβηκε υ_].
οὐ γενεὴν ἐξ ἀνδρὸς ἐοῖσι[ν ἐδέξατο κόλποις],
νοῦσαι δ' ἀργαλέμῃ σῶμα [κατέτροξεν].
- 9 Ἄνθ' ὧν σε, Ἀπόλλωνος ἐπών[υμε, υ_υ_υ_υ]
δακρύνεις Ἐῦσους ἐκ[ερέϊξε τάφωι].



Ἄρ. 1.



Ἄρ. 2.



Ἄρ. 3.



Ἄρ. 13.

Ἐπιτύμβιοι στήλαι ἐκ Ραμνοῦντος.



Ἐγρ. 8.



Ἐγρ. 10.



Ἐγρ. 9.



Ἐγρ. 11.

Ἐπιτύμβιοι στήλαι ἐκ Ραμνοῦντος.



Ἄρ. 7.



Ἄρ. 15.



Ἄρ. 16.

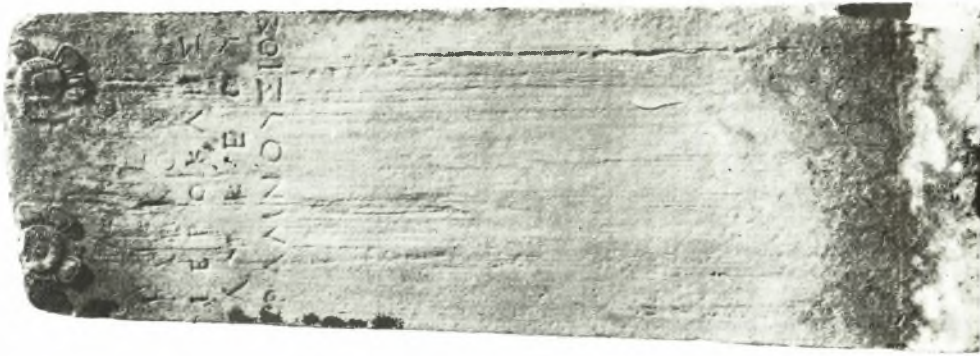


Ἄρ. 18.

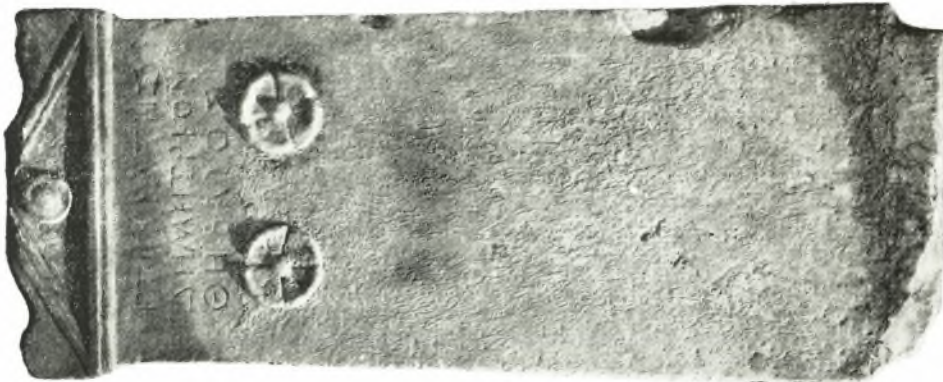
Ἐπιτύμβιοι στήλαι ἐκ Ραμνοῦντος



4.

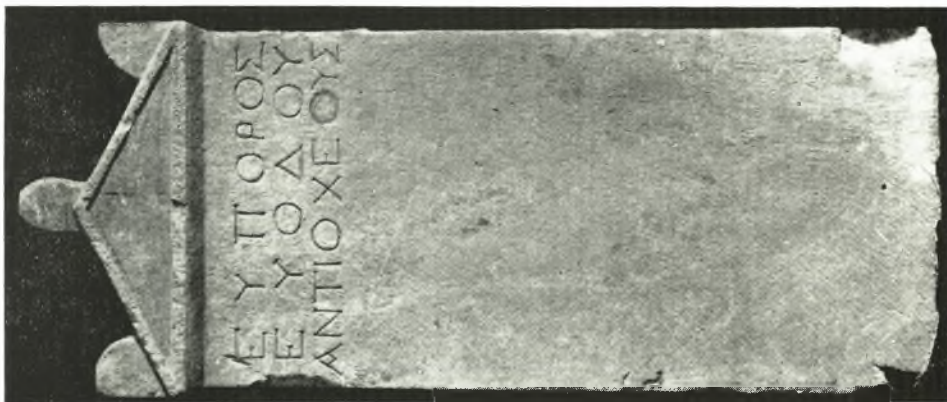


19.



17.

*Επιτύμβιοι σήλαι ἐκ Ραμουῦντος



14.



Ἄρ. 12.



Ἄρ. 20.



Ἄρ. 31.



Ἄρ. 26.

Ἐπιτύμβιοι στήλαι ἐκ Ραμνοῦντος.



Ἄρ. 6.



Ἄρ. 23.



Ἄρ. 32.



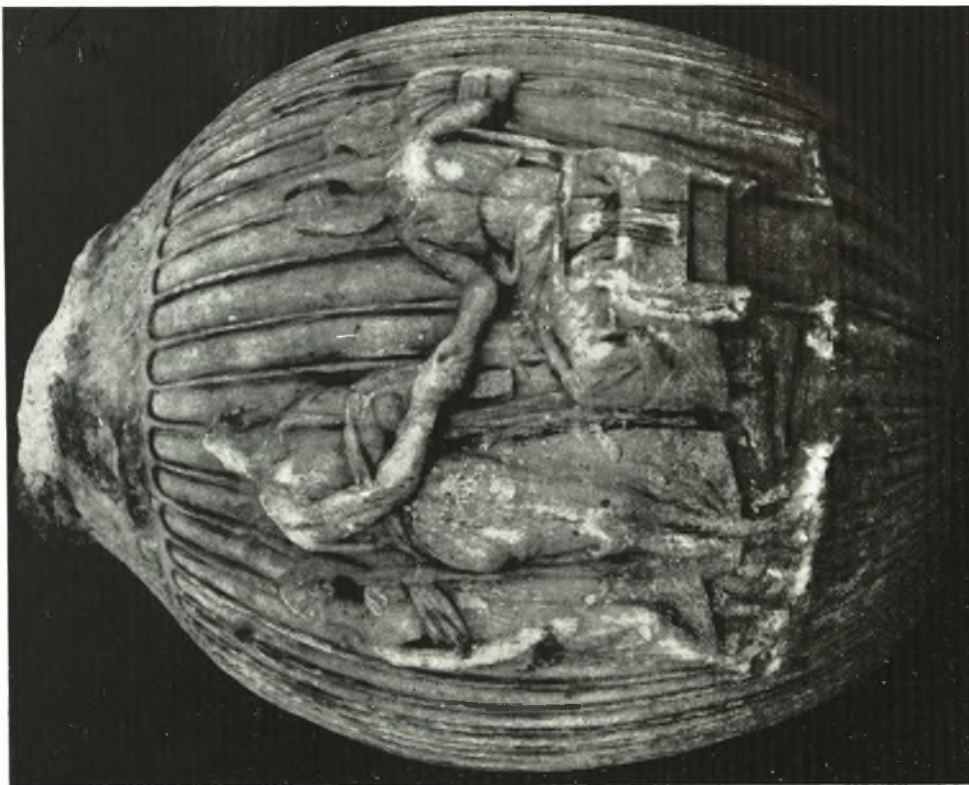
Ἄρ. 30.

Ἐπιτύμβιοι Στήλαι ἐκ Ραμνοῦντος.



β

Μαριμαρίνη λήκυθος ἐκ Πειραιῶς καὶ ἀνάγλυφον ἀπὸ Χαλκίδας Ἰωρδοπύου.



α



β

Ἐπιτύμβια ἀνάγλυφα ἐκ Σαλαμίνος.



α



α



β



γ

Ἐπιτύμβιος στήλη ἐν Σαλαμίνοσ, ἀπότμημα ἐπιγραφῆσ ἐξ Αἰγίνης καὶ ὄρος ἐξ Ἀθηνῶν.