

## ΤΡΙΠΛΕΥΡΑ ΚΙΟΝΟΚΡΑΝΑ, ΚΟΡΥΦΩΜΑΤΑ ΚΑΙ ΜΝΗΜΕΙΑ

Εἰς τὰ διάφορα ἐγχειρίδια ἀρχαίας ἐλληνικῆς καὶ ῥωμαϊκῆς ἀρχιτεκτονικῆς ἐξετάζονται συνήθως κιονόκρανα ἢ ἐπίκρανα — δωρικά, ἰωνικά, κορινθιακὰ κλπ. — ἔχοντα πάντοτε τετραπλεύρους ἄβακας (ἄλλοτε εὐθύγραμμους καὶ ἄλλοτε καμπυλόγραμμους) καὶ ἀντίστοιχον τετράπλευρον ὑπ' αὐτοὺς τὸ σῶμα τοῦ κιονοκράνου ἢ τοῦ ἐπικράνου, παραλείπεται δὲ ἡ σπανίως ἀπαντῶσα περίπτωσης κιονοκράνων ἢ ἐπικράνων ἐχόντων τριπλεύρους ἄβακας καὶ τρίπλευρον τὴν διάταξιν τοῦ ὑπ' αὐτοὺς σώματος τοῦ κιονοκράνου ἢ τοῦ ἐπικράνου. Εἰς τὴν ἐξέτασιν κίωνων μετὰ τοιούτων τριπλεύρων κιονοκράνων καὶ ἐπικράνων, ὡς καὶ τινων συναφῶν τριγωνικῶν κορυφωμάτων καὶ μνημείων, ἀφορᾷ ἡ παροῦσα μελέτη.

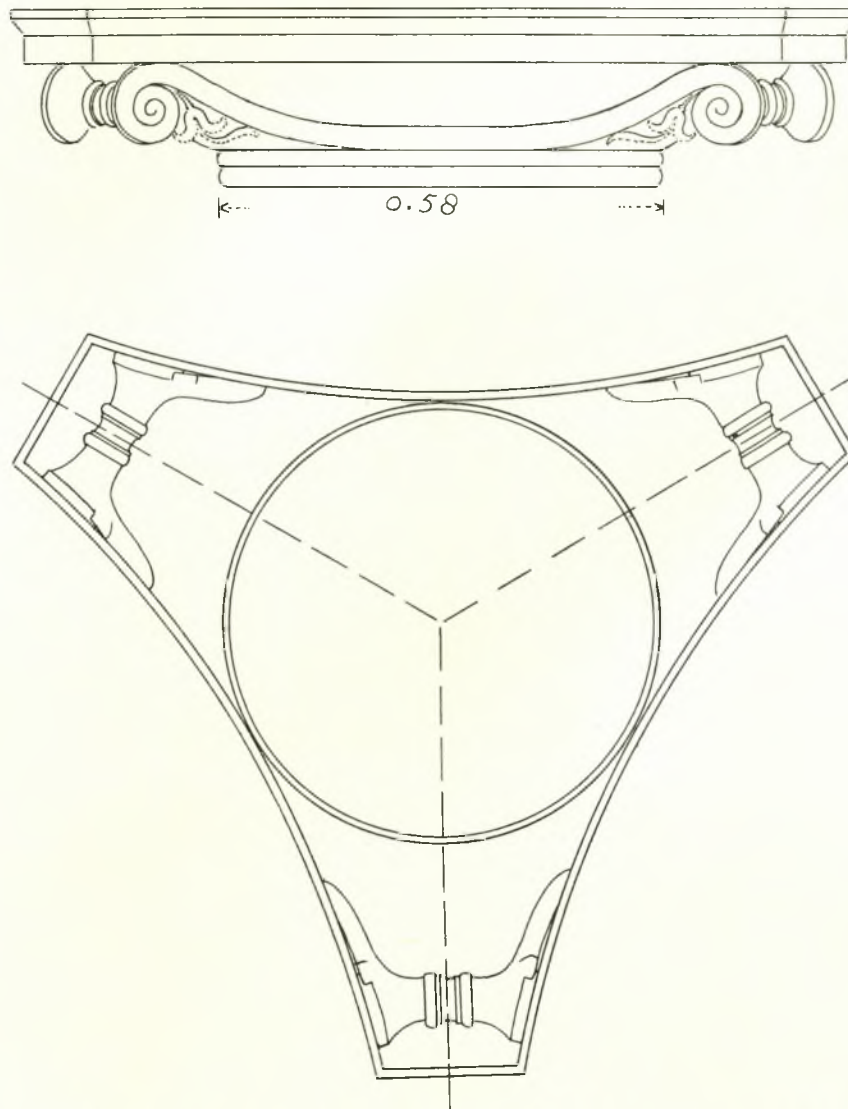
α) *Κιονόκρανα ἐπὶ κυλινδρικῶν κορμῶν.* Ὅφειλω ἐν πρώτοις νὰ σημειώσω, ὅτι παραδείγματα τριπλεύρων κιονοκράνων στεφόντων κυλινδρικούς κορμούς κίωνων ἠδυνήθηεν ν' ἀνεύρω μέχρι τοῦδε μόνον ἰωνικοῦ καὶ κορινθιακοῦ ρυθμοῦ οὐδὲν δὲ δωρικοῦ, ἴσως διότι ὁ δωρικὸς ἐχῖνος δὲν προσεφέρετο αἰσθητικῶς πρὸς τοιαύτην μεταχείρισιν.

Εἶναι προφανὲς ὅτι τριγωνικὸν σχῆμα ἐδόθη εἰς τὸ κιονόκρανον μόνον ὅταν ὁ κίων, τὸν ὁποῖον ἔστεφεν, ἴστατο ἐλευθέρως χρησιμεύων ὡς βᾶθρον τριγωνικοῦ τινος θέματος (συνήθως τρίποδος καὶ σπανιώτερον ἀγάλματος) οὐδέποτε δὲ ὅταν ἐβάσταζε θριγκὸν ἀρχιτεκτονήματός τινος, ἐπειδὴ οὗτος ἀπῆτει ἀπαραιτήτως τετράπλευρον ἄβακα — ἢ καὶ πεντάπλευρον, ὅταν τὸ οἰκοδόμημα ἦτο στρογγύλον — ὡς συμβαίνει π. χ. εἰς τὴν περίπτωσιν τῆς θόλου τῆς Ἑλιουπόλεως<sup>1</sup> (Baalbek) ἢ τοῦ ὀκταγωνικοῦ μνημείου τοῦ Διοκλητιανοῦ εἰς τὸν Ἀσπάλαθον<sup>2</sup>.

Ὡς πρῶτον παράδειγμα τριπλεύρου ἰωνικοῦ κιονοκράνου στέφοντος κυλινδρικὸν κορμὸν φέρω τὸ παρὰ τὴν κρήνην τῆς Ῥωμαϊκῆς Ἀγορᾶς τῶν Ἀθηνῶν ἀποκείμενον μέγα (πλευρᾶς ἐγγεγραμμένου τριγώνου 1.02 μ.), ἀδημοσίευτον εἰσέτι, κιονόκρανον (εἰκ. 1 καὶ 2) ἐκ πεντελησίου μαρμάρου. Ὡς βλέπει τις ἐκ τῶν παρατιθεμένων εἰκόνων καὶ σχεδίων κατόψεως καὶ προσόψεως τὸ ἐν λόγῳ κιονόκρανον παρουσιάζει ἐκάστην τῶν τριῶν καμπύλων του ὄψεων πολὺ τραβηγμένην, τὰς δὲ ἔλικας αὐτοῦ συνενουμένας διὰ βαθείας καμπύλης, ἣτις ἀποβαίνει εὐθύγραμμος κατὰ τὴν ἐπαφὴν αὐτῆς μετὰ τοῦ ἐκ δύο μικρῶν ἐπαλλήλων σπειρῶν ἀποτελουμένου ἀτροφικοῦ ἐχί-

<sup>1</sup> Βλέπε προχείρως εἰκόνα τῆς παρὰ J. DURM, Die Baukunst der Etrusker und Römer, Stuttgart 1905, σ. 550, εἰκ. 627.  
<sup>2</sup> DURM, ἔ. ἀ. σ. 397, εἰκ. 436.

νου, ἐνῶ τὸ μεταξὺ σπείρας καὶ ἐχίνου κενὸν πληροῦται δι' ἀναγλύφου κάλυκος, ἀπὸ τῆς ὁποίας ἐκφύεται ἐλικοειδῶς βαῖνον φύλλον (εἰκ. 1). Εἰς τὰς γωνίας αἱ ἔλικες συνενοῦνται ἀνὰ δύο σχηματίζουσαι ἀρκετὰ πλατὺ (0.18 μ.) προσκεφάλαιον



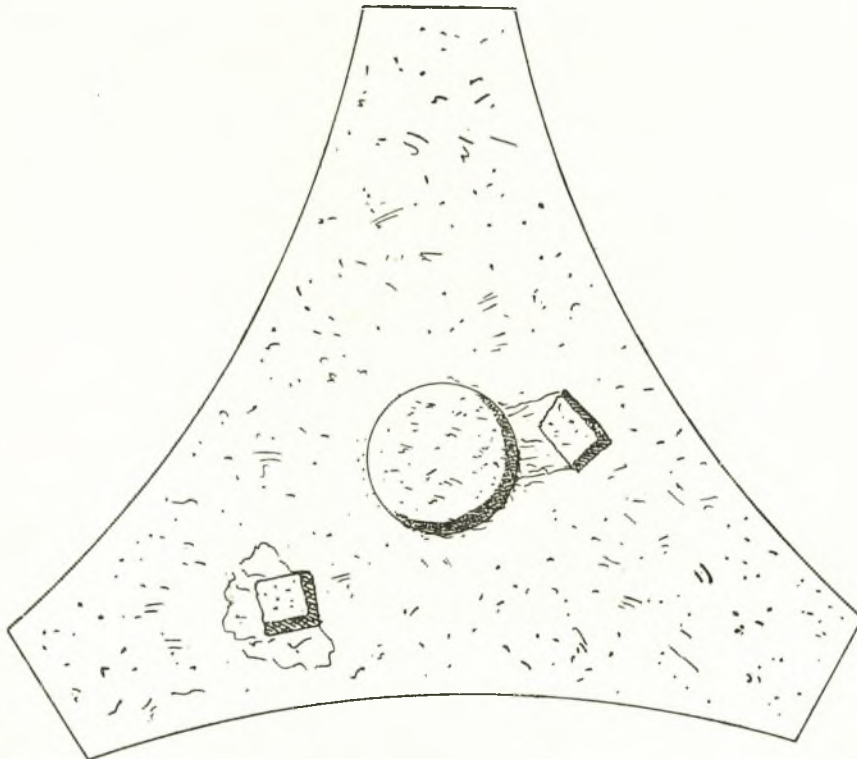
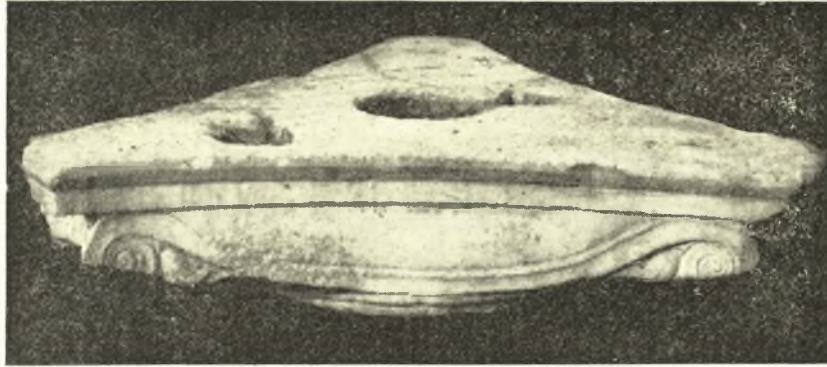
Εἰκ. 1. Πρόσοψις καὶ ἄνοψις τοῦ ἰωνικοῦ κιονοκράνου τῆς Ῥωμαϊκῆς Ἀγορᾶς Ἀθηνῶν.

ἢ πηνίον, χάριν τοῦ ὁποίου καὶ ὁ τρίπλευρος καμπυλόγραμμος ἄβαξ ἔχει τὰς γωνίας του τετμημένας<sup>1</sup> καθέτως πρὸς τὰς διαμέσους τοῦ βασικοῦ τριγώνου (εἰκ. 1).

<sup>1</sup> Ἡ τμήσις τῶν γωνιῶν τοῦ ἄβακος συνηθίζετο κυρίως εἰς τοὺς καμπυλοπλευροὺς ἄβακας τῶν κορινθιακῶν κιονοκράνων παρατηρεῖται δὲ ἤδη ἀπὸ τοῦ 4<sup>ου</sup> π.Χ. αἰῶνος, ὡς π. χ. εἰς τὸ μνημεῖον τοῦ Λυσικράτους (STUART-REVETT, *The Antiquities of Athens*, ἐκδ. 1762, κεφ. IV πίν. VII), εἰς τὰ ἐσωτερικὰ κιονό-

κρανα τοῦ Ναοῦ τῆς Ἀλέας Ἀθηνῶν Τεγέας (DUGAS-CLEMMENSEN, *Le temple d'Athéna Aléa à Tegée*, Paris 1924, πίν. XCI c) κλπ. Κατὰ τὸν 2<sup>ον</sup> μ. Χ. αἰ. ἔχον καμπυλοπλευροὺς ἄβακας συνενουμένους πρὸς ὀξείας γωνίας εἰς Ἀδριάνεια κτίσματα τῶν Ἀθηνῶν, ὡς π.χ. τὴν Βιβλιοθήκην τοῦ Ἀδριανοῦ, τὸ Ὀλυμπεῖον κλπ.,

Στέφεται δ' ὁ ἄβαξ οὗτος οὐχὶ διὰ κυματίου ἀλλὰ διὰ λοξοτμήτου τινὸς ἐξοχῆς. Τὸ περιγραφέν κιονόκρανον θὰ ἔστεφε βεβαίως κυλινδρικόν τινα κορμόν, ἐπὶ τοῦ ὁποίου περιέργως δὲν ἐγομποῦτο, ὡς δεικνύει ἡ κάτω του ἐπιφάνεια (εἰκ. 1 κάτω),



Εἰκ. 2. Πρόσοψις μιᾶς πλευρᾶς καὶ κάτωτις τῆς ἄνω ἐπιφανείας τοῦ Ἴωνικοῦ κιονοκράνου τῆς Ῥωμαϊκῆς Ἀγορᾶς Ἀθηνῶν.

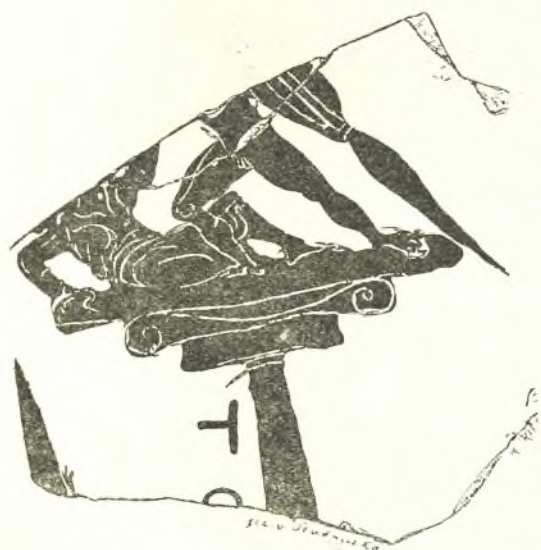
ἐνῶ ἡ ἄνω (εἰκ. 2, κάτω) ἐν τῷ μέσῳ μὲν φέρει μεγάλην στρογγύλην κοιλότητα (διαμ. 0.195 καὶ βάθους 0.105), ἑκατέρωθεν δ' αὐτῆς ἀνὰ μίαν τετράγωνον (πλευρᾶς 0.075 καὶ βάθους 0.06 μ.) χάριν τῆς πακτώσεως ἀγνώστου μορφῆς ἀναθήματος.

ἀργότερον ὅμως, καὶ ἰδίᾳ κατὰ τοὺς πρώτους χριστιανικοὺς αἰῶνας, ἡ τμήσις τῶν καμπυλοπλευρῶν ἀβάκων κατὰ τὰς γωνίας παρουσιάζεται συχνά.



Λόγῳ τῆς ἐργασίας καὶ τῆς στεφούσης τὸν ἄβακά του λοξομήτου ἔξοχῆς τὸ κιονόκρανον τοῦτο εἶναι πιθανώτατα ἔργον ρωμαϊκῶν χρόνων, ἴσως δὲ τοῦ 1<sup>ου</sup> μ.Χ. αἰῶνος.

Αἱ λίαν ἐπιμήκεις ὄψεις τῶν τριῶν αὐτοῦ πλευρῶν ἐνθυμίζουσι ζωηρῶς ἀρχαϊκὰ ἰωνικὰ κιονόκρανα, ὡς π.χ. τὸ τῆς στήλης τῶν Ναξίων εἰς τοὺς Δελφοὺς<sup>1</sup> ὡς καὶ τὸ ἐπὶ τινος μελανομόρφου Παναθηναϊκοῦ ἀμφορέως εἰκονιζόμενον<sup>2</sup> (εἰκ. 3) τρίπλευρον πιθανῶς ἰωνικὸν κιονόκρανον, τὸ βαστάζον τριγωνικῶς διατεταγμένον γλυπτικὸν σύμπλεγμα, ἴσως τῶν Τυραννοκτόνων.



Εἰκ. 3. Τρίπλευρον (:) ἰωνικὸν κιονόκρανον ἐπὶ μελανομόρφου Παναθηναϊκοῦ ἀμφορέως.

ρου ἄβακος, ὅστις ἔχει τομὴν κοίλου κυματίου (cavetto). Τὸ κομψὸν τοῦτο, ἀγνώστου προελεύσεως, κηροπήγιον (:) εἶναι πιθανῶς ἔργον τῶν ἑλληνιστικῶν χρόνων.

Ἐρχόμεθα ἤδη εἰς τὰ κορινθιακὰ κιονόκρανα. Ὡς πρῶτον παράδειγμα ἐξ αὐτῶν φέρω τὰ δύο ὅμοια, ἀδημοσίευτα εἰσέτι, κιονόκρανα τὰ στέφοντα τοὺς δύο<sup>4</sup> κατὰ χώραν ἰσταμένους ὑπεράνω τοῦ ἐν Ἀθήναις θεάτρου τοῦ Διονύσου παρὰ τὴν κατατομὴν χορηγικοὺς κίονας (εἰκ. 6) τοὺς βαίνοντας, μέσῳ ἰωνικῆς βάσεως, ἐπὶ βαθμιδωτοῦ ὑποβάθρου (εἰκ. 6). Τῶν τριπλευρῶν κιονοκράνων τῶν ρωμαϊκῶν χρόνων κίονων τούτων τὸ σῶμα ἀποτελεῖται κάτω μὲν ἐκ σπείρας, ὑπὲρ τὴν ὁποίαν ὑπάρχει ζώνη ἀπὸ 6 φύλλα μαλακῆς ἀκάνθης ἑλαφρῶς πρὸς τὰ κάτω καμπτομένης

1 J. DURM, Die Baukunst der Griechen, έκδ 3, Leipzig 1910, σ. 299, εἰκ. 275.

2 Ἄλλοτε ἀνήκον εἰς τὴν συλλογὴν τῆς Ἀρχαιολογικῆς Ἐταιρείας ὑπ' ἀριθμ. 126. Ἀπεικονίζεται ὑπὸ STUDNICZKA ἐν JdI 2, 1887, σ. 140.

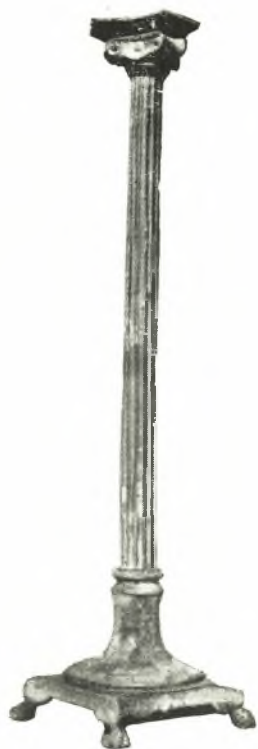
3 Ὑπ' ἀριθμ. 3185 (DE RIDDER, Les bronzes antiques du Louvre, II, σ. 155 πίν. 123). Εὐχαριστῶ θερμῶς τὸν καθηγητὴν κ. P. DEVAMBEZ, ὅστις εἶχε

τὸ δεύτερον παράδειγμα τριπλεύρου ἰωνικοῦ κιονοκράνου στέφει ὄρειχάλκινον ραβδωτὸν κιονίσκον σχηματίζοντα τὸν κορμὸν λυχνοστάτου ἢ κηροπηγίου (candélabre) (ὑψ. 1.15), βαίνοντα ἐπὶ τριπλεύρου λεοντόποδος βάσεως (εἰκ. 4). Εὐρίσκεται σήμερον εἰς τὴν Συλλογὴν τῶν χαλκῶν τοῦ μουσείου τοῦ Λούβρου<sup>3</sup>. Καὶ τούτου αἱ περίξ ροδακοειδῶς ἐξέχοντος ὀφθαλμοῦ συστρεφόμεναι ἔλικες συνεννοῦνται κατὰ τὰς τρεῖς κυρίας ὄψεις διὰ βαθείας ἡμικυκλικῆς καμπύλης, ἢ ὑπεράνω τῆς ὁποίας ἐπιφάνεια κοσμεῖται ὁμοίως διὰ ρόδακος (εἰκ. 5). Ὡς δ' εἰς τὸ προηγούμενον παράδειγμα, οὕτω καὶ ἐνταῦθα αἱ ἔλικες δύο συνεχομένον πλευρῶν συνάπτονται κατὰ τὰς γωνίας ἀνὰ δύο σχηματίζουσαι προσκεφάλαιον ἢ πηνίον (εἰκ. 5), κάτωθεν τῶν ἀποτετημένων γωνιῶν τοῦ λίαν ἐξέχοντος καμπυλοπλεύ-

τὴν καλωσύνην νὰ μοῦ ἀποστείλῃ φωτογραφίαν τοῦ κιονοκράνου λεπτομερεστέραν ἀπὸ ἐκείνην τὴν ὁποίαν εἶχα λάβει ἐν Παρισίοις κατὰ τὸν χρόνον τῶν αὐτόθι σπουδῶν μου.

4 Παραπλεύρως τῶν δύο σωζομένων χορηγικῶν κίονων ὑπῆρχε καὶ τρίτος, ὡς συνάγεται ἐκ τῆς σχετικῆς λαξεύσεως ὑποδοχῆς τοῦ βάθρου του (w. JUDEICH, Topographie von Athen, München 1905, σ. 281).

(είκ. 8), άνω δέ, άφ' ένός μέν έξ έλίκων έκφυομένων όπισθεν τριών έκ τών κάτω φύλλων και άνερχομένων μέχρι τών άποτετμημένων γωνιών του άβακος (είκ. 8), ένθα συννεοϋνται άνά δύο σχηματίζουσαι πηνίον ή προσκεφάλαιον, άφ' έτέρου δ' έκ πενταφύλλου άνθεμίου τοποθετημένου κατά τόν άξονα έκάστης πλευρᾶς (είκ. 8). Ό τριγωνικός καμπυλόπλευρος άβαξ των στρεφόμενος ύπό λεπτοϋ κυματίου έχει άποτετμημένας τās γωνίας του, παρουσιάζει δ' έπί τής άνω αύτου όριζοντίας έπι-



Είκ. 4. Όρειχάλκινος λυχνοστάτης του Μουσείου του Λούβρου.



Είκ. 5. Λεπτομέρεια του κιονοκράνου του όρειχάλκινου λυχνοστάτου του Λούβρου.

φανείας τους τρεις τόρμους προσηλώσεως χαλκῶν άναθηματικῶν τριπόδων (όρα- τους έπί τής παρατιθεμένης εικόνας 7).

Είς τήν κατηγορίαν τών ως άνω μνημείων πρέπει νά ύπαχθῆ και μεγάλη τριγωνική βάση, ύψ. 0.25, και πλευρᾶς του έγγεγραμμένου ίσοσκελοϋς τριγώνου 1.55 μ., εύρισκομένη σήμερα παρὰ τήν έξωτερικήν γωνίαν του άναλήματος τής δεξιᾶς παρόδου του Διονυσιακοϋ Θεάτρου. Η βάση αύτη (είκ. 9), έχουσα τήν μορφήν τριπλεύρου άβακος στεφομένου ύπό κυματίου και έχοντος καμπύλας τās πλευρᾶς και άποτετμημένας τās γωνίας, φέρει έπί τής άνωμάλου άνω αύτης έπιφανείας τέσσαρας κυκλικούς τόρμους (είκ. 9), ένα έν τῷ μέσῳ (διαμ. 0.17 μ.) χάριν τής πακτώσεως κιονίσκου στηρίζοντος τόν λέβητα του τρίποδος και τρεις έφ' έκάστης τών γωνιών (διαμ. 0.16) χάριν πακτώσεως τών τριών ποδῶν του τρίποδος, του όποιου άλλωστε τήν ύπαρξιν μαρτυρεῖ και ή έπί δύο τών κατακορυφῶν αυ-





Εικ. 6. Οί υπεράνω του Διονυσιακού θεάτρου ιστάμενοι δύο χορηγικοί κίονες.

τοῦ πλευρῶν χαραγμένη χορηγική ἐπιγραφή<sup>1</sup>, ἣτις, ἔνεκα τοῦ ἐν αὐτῇ μνημονευομένου ἄρχοντος Σωνίου, τοποθετεῖται περὶ τὸ ἔτος 175 π.Χ.

Πρὸς παρόμοιον σκοπὸν θὰ ἐχρησίμευον καὶ δύο μικρότεροι μαρμάρيني στῆ-



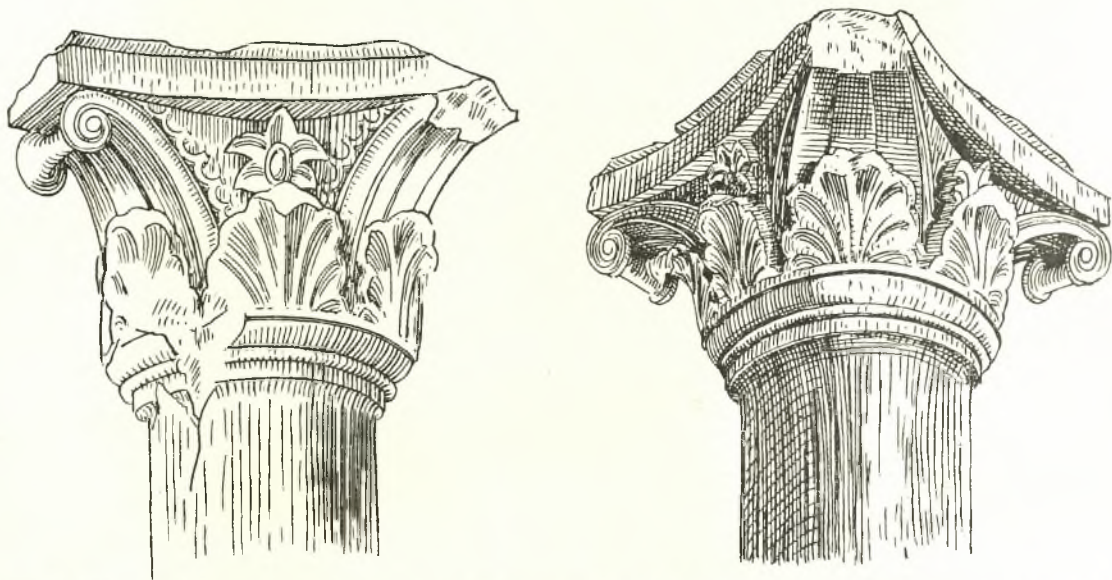
Εἰκ. 7. Ἡ ἄνω ἐπιφάνεια τῶν κιονοκράνων τῶν δύο χορηγικῶν κιόνων ὑπεράνω τοῦ Διονυσιακοῦ θεάτρου.

λαι, ἀμφοτέρω τριγωνικαὶ καὶ καμπυλόπλευροι, ἐκ τῶν ὁποίων ἡ μὲν μία κολοβὴ (εἰκ. 10) εὑρίσκειται σήμερον νοτιοανατολικῶς τοῦ θεάτρου τοῦ Διονύσου, παρουσιάζουσα ἐμφανῆ μείωσιν καὶ ἔχουσα ἐλαφρῶς ἀποτετμημένας τὰς γωνίας τοῦ τριγώνου, ἡ δὲ δευτέρα (εἰκ. 11), εὑρεθεῖσα κατὰ τὰς ἀνασκαφὰς τῶν Ἀμερικανῶν εἰς τὴν Ἀγοράν, ἴσταται πρὸ τοῦ νοτίου τέρατος τῆς ἐν Ἀθήναις Στοᾶς τοῦ Ἀττά-

<sup>1</sup> Ἡ ἐπιγραφή αὕτη ἐδημοσιεύθη ὑπὸ τοῦ ἀνευρόν- Πρακτικά τῆς Ἀρχαιολογικῆς Ἐταιρείας τοῦ 1931, τος τὴν βάσιν καθηγητοῦ ΑΝ. ΟΡΑΛΑΝΔΟΥ εἰς τὰ σ. 36.



λου. Τῆς δευτέρας σώζεται ἡ τριγωνικὴ καμπυλόπλευρος βάσις, ὕψ. 0.335 μ., στεφωμένη ὑπὸ χαμηλῆς σπείρας καὶ ὁ ἔχων ἐλαφρῶς ἀποτετμημένας τὰς γωνίας καὶ μείωσιν παρουσιάζων κορμός, ὕψους 2.22 μ. Ἡ ἐλλείπουσα ὁμως κορινθιακὴ στέψις, ταυτισθεῖσα παλαιότερον ὑπὸ τοῦ κ. Ε. VANDERPOOL, εὐρίσκεται σήμερον εἰς τὰς ἀποθῆκας τῆς Στοᾶς τοῦ Ἀττάλου, ὅπου τὴν ἐφωτογράφησα (εἰκ. 12) καὶ ἐμέτρησα ἀποκαταστήσας ὁλόκληρον τὴν στήλην (εἰκ. 13) εὐγενεῖ ἀδείᾳ τοῦ κ. VANDERPOOL<sup>1</sup>. Συμφώνως πρὸς τὴν ἐπὶ μιᾶς τῶν πλευρῶν τῆς στήλης χαραγμένην, ρωμαϊκῶν χρόνων, ἐπιγραφὴν, θὰ ὑπῆρχεν ὑπεράνω χορηγικὸς τρίπους.



Εἰκ. 8. Τὰ τρίπλευρα κορινθιακὰ κιονόκρανα τῶν ὑπεράνω τοῦ θεάτρου τοῦ Διονύσου χορηγικῶν κίωνων.

Ἄλλο παράδειγμα τριπλεύρου κορινθιακοῦ κιονοκράνου μᾶς προσφέρει ἡ «στήλη τῶν ἀκανθῶν» τῶν Δελφῶν, ἀναπαράστασιν τῆς ὁποίας ὑπὸ Α. TOURNAIRE καὶ ΤΗ. HOMOLLE<sup>2</sup> παρέχει ἡ παρατιθεμένη εἰκὼν 14. Τὸ κιονόκρανον αὐτὸ στέφει ραδινὸν ραβδωτὸν κορμόν, διακοπτόμενον κατ' ἀποστάσεις ὑπὸ φυλλοφόρων «κόμβων», ἕκαστος τῶν ὁποίων ἀποτελεῖται ἐκ τριῶν μεγάλων φύλλων ἀκάνθης, μεταξὺ τῶν ὁποίων προβάλλουν τρία ἄλλα μικρότερα.

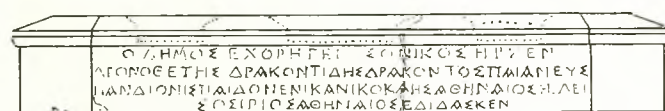
Δὲν κρίνω ἄσκοπον νὰ σημειώσω ἐνταῦθα, ὅτι τοιοῦτοι μετὰ φυλλοφόρων κόμβων κορμοὶ δὲν ἐφηρμόσθησαν μόνον εἰς τὸ μνημεῖον τῶν Δελφῶν ἀλλὰ καὶ εἰς πλείονα ἄλλα, ἴσως κατ' ἀπομίμησιν ἐκείνου. Γνωρίζω τέσσαρα τοῦλάχιστον ἄλλα παραδείγματα κορμῶν μετὰ κόμβων φύλλων, πάντα δυστυχῶς τεμαχισμένα. Ἐν ἑξ' αὐτῶν εὐρίσκεται πρὸ τοῦ μουσείου τῆς Ἀκροπόλεως (εἰκ. 15), ἄλλο

<sup>1</sup> Εἰς τὰς ἀποθῆκας τῆς Στοᾶς τοῦ Ἀττάλου εὐρίσκεται ἐπίσης καὶ ἕτερον παρόμοιον μαρμαρινὸν τριγωνικὸν κορινθιακὸν κιονόκρανον τεμαχισμένον, ὅπερ μαρτυρεῖ, ὅτι εἰς τὴν περιοχὴν τῆς Ἀγορᾶς εὐρίσκοντο

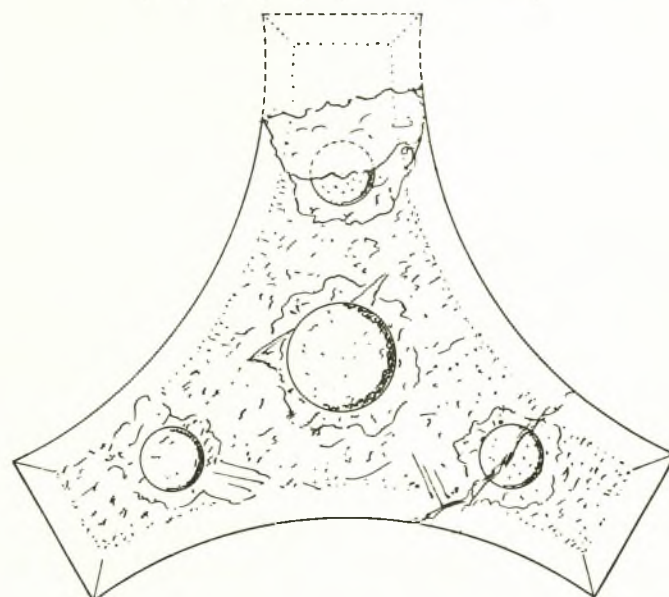
καὶ ἄλλαι ὅμοιαι τριγωνικαὶ καμπυλόπλευροι στήλαι.  
<sup>2</sup> Fouilles de Delphes II, Paris 1902, πίν. XV καὶ HOMOLLE ἐν Rev. Arch. 1917, σ. 1-67.



εις τὰς ἀνασκαφὰς τῆς ἀρχαίας Κορίνθου<sup>1</sup>, τὸ τρίτον εἰς τὸν ἅγ. Νικόλαον τῆς Αἰγίνης<sup>2</sup> καὶ τὸ τέταρτον, ἀνήκον εἰς μέγαν κίονα, ἀπόκειται παρὰ τὴν εἴσο-



0 0,50 1,00 μ.



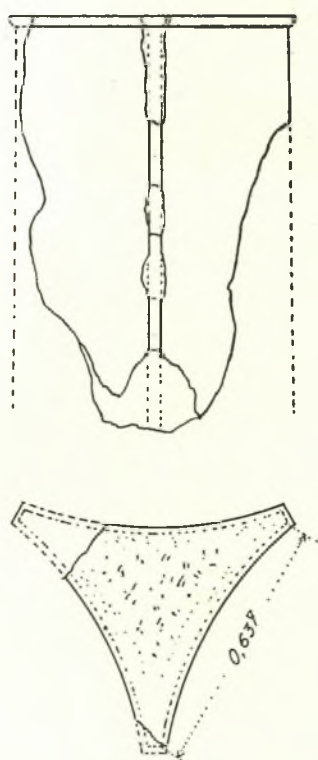
Εἰκ. 9. Τρίπλευρος βᾶσις χορηγικοῦ κίονος κειμένη παρὰ τὸ ἀνάλημμα τῶν ἀνατολικῶν παρόδων τοῦ θεάτρου τοῦ Διονύσου.

<sup>1</sup> Φωτογραφικὴ εἰκὼν παρὰ Ο. BRONNER, AJA 40, 1936, σ. 24, εἰκ. 3.

<sup>2</sup> Εἰκὼν ἐν Ν. ΜΟΥΤΣΟΠΟΥΛΟΥ, Ἡ Παλαχώρα τῆς Αἰγίνης, Ἀθήναι 1962, πίν. XXVIII, 2.

δον τοῦ Διονυσιακοῦ θεάτρου. Τὸ τεμάχιον τοῦτο (εἰκ. 16) ἀποτελοῦν σφόνδυλον ὁμοίου μετὰ κόμβων κορμοῦ κίονος (διαμ. 0.46 μ.) σύγκειται πάλιν ἐκ τριῶν μεγάλων φύλλων οὐχὶ ὅμως ἀκάνθης ἀλλὰ καλάμου ἢ ἄλλου ὑδροχαροῦς φυτοῦ, τεταγμένων εἰς δύο ἐπαλλήλους ζώνας, μεταξύ τῶν ὁποίων προβάλλουν ἄλλα στενότερα (εἰκ. 16). Ἄναφέρω τέλος ὅτι κορμοὶ κίωνων μετὰ κόμβων εἰκονίζονται συχνάκις καὶ ἐπὶ ἀγγείων.

Ἐπανερχόμενοι ἤδη εἰς τὸν



Εἰκ. 10. Τρίπλευρος κολοβὴ στήλη εἰς τὸν περίβολον τοῦ Διονυσιακοῦ θεάτρου.



Εἰκ. 11. Τρίπλευρος στήλη πρὸς τὸ νότιον ἄκρον τῆς Στοᾶς τοῦ Ἀττάλου.

κίονα τῶν Δελφῶν παρατηροῦμεν ὅτι τὸ κιονόκρανον αὐτοῦ α) περιβάλλεται ὑπὸ τριῶν μεγάλων καὶ ὑψηλῶν φύλλων ἀκάνθης ἰσχυρῶς πρὸς τὰ ἔξω ἀνακαμπτομένων κατὰ τὸ ἄνω αὐτῶν μέρος (εἰκ. 14) καὶ β) στερεῖται ἄβακος, ἀντὶ τοῦ ὁποίου σχηματίζεται εἰς τὴν στάθμην τῆς καμπῆς τῶν φύλλων ὀριζοντία ἐπιφάνεια, ἐφ' ἧς ἐδράζεται τὸ πλήρες χάριτος σύμπλεγμα τῶν τριῶν χορευτριῶν, αἱ ὁποῖαι διὰ τῆς ἀνατεταμένης δεξιᾶς χειρὸς των ἐκράτουν τὸν λέβητα τοῦ ὑπεράνω τοποθετημένου χαλκοῦ τρίποδος (εἰκ. 14). Κατὰ τὸν HOMOLLE καὶ ἄλλους ὁ μετ' ἀκανθῶν κίων



τῶν Δελφῶν ἀνάγεται εἰς χρόνους προγενεστέρους τῆς καταστροφῆς τοῦ 332-22<sup>1</sup> π.Χ.



Εἰκ. 12. Τὸ τεμαχισμένον κιονόκρανον τῆς τριγωνικῆς στήλης τῆς στοᾶς τοῦ Ἀττάλου.

β) *Τρίπλευρα κορυφώματα μνημείων.* Συγγενῆ μορφήν πρὸς τὰ τρίπλευρα



Εἰκ. 13. Ἀναπαράστασις τῆς τριγωνικῆς στήλης τῆς στοᾶς τοῦ Ἀττάλου.

κορινθιακὰ κιονόκρανα παρουσιάζουν καὶ τινὰ κορυφώματα χορηγικῶν καὶ ἄλ-

<sup>1</sup> Πβλ. J. ΡΟΥΙΛΛΟΥΧ - G. ΡΟΥΧ, *Énigmes à Delphes*, Paris 1963, σ. 123 ἐξ.

λων μνημείων, μεταξύ τῶν ὁποίων ἀρχαιότερον εἶναι τὸ ἐν Ἀθήναις καὶ ἐπὶ τῆς ὁδοῦ Τριπόδων μνημεῖον τοῦ Λυσικράτους (333/34 π.Χ.). Τὸ ἐπὶ τῆς κωνικῆς φοιλιδοτῆς στέγης τοῦ κυλινδρικοῦ τούτου μνημείου ἐπιτεθειμένον κορυφωμα (εἰκ. 17) ἀποτελεῖται ἐκ πολυμερῶς συντεθειμένου κορμοῦ, στεφομένου ὑπὸ τριζώνου κορινθιακοῦ ὑπὸ πλουσίων φύλλων αἰχμηρᾶς ἀκάνθης περιβαλλομένου κιονοκρά-

νου, ἢ ἄνω ἐπιφάνεια τοῦ ὁποίου δὲν στέφεται ὑπὸ ἄβακος ἀλλὰ σχηματίζει ὀριζόντιον ἐξάπλευρον μὲ τρεῖς μεγάλας, τριγωνικῶς διατεταγμένας, ἐξοχὰς καὶ τρεῖς ἐνδιαμέσους μικροτέρας (εἰκ. 17) προκυπτούσας ἐκ τῆς συναντήσεως τῶν ἐκ τῆς ἄνω σειρᾶς τῶν φύλλων ἀκάνθης ἐκφυομένων ἐλίκων, ἀπλουστέρων μὲν κατὰ τὰς ἐνδιαμέσους, πολυπλοκωτέρας δὲ συνθέσεως κατὰ τὰς λῖαν ἐξεχούσας γωνίας τοῦ τριγώνου<sup>1</sup> (εἰκ. 17). Τόρμοι γομφώσεως σωζόμενοι ἐπὶ τῆς ἄνω ἐπιφανείας τοῦ κορυφώματος παρουσιάζουν μίαν μὲν μεγάλην στρογγύλην κοιλότητα ἐν τῷ κέντρῳ, χάριν πακτώσεως τοῦ στηριζόντος τὸν λέβητα τοῦ τρίποδος κιονίσκου<sup>2</sup>, τρεῖς δὲ ὀρθογωνίους εἰς τὰ ἄκρα τοῦ τριγώνου χάριν στερεώσεως τῶν ποδῶν τοῦ τρίποδος.

Ἄλλο παράδειγμα τριπλεύρου κορυφώματος μᾶς παρέχει ὁ ἐν Ἀκυληῖα ναῖσκος τῶν Κουρίων, τοῦ 1<sup>ου</sup> μ. Χ. αἰῶνος<sup>3</sup> (εἰκ. 18). Τὸ κομψὸν τοῦτο ρυθμοῦ μπαρόκ μνημεῖον, βαῖνον ἐπὶ κυλινδρικοῦ βάρθρου, ἀποτελεῖται ἀπὸ τρεῖς ἐλευθέρως ἰσταμένους κορινθιακοὺς κίονας, διατεταγμένους κατὰ τὰς γωνίας ἰσοπλεύρου τριγώνου καὶ φέροντας κορινθιακὸν θριγκὸν καμπυλό-

πλευρον, ἔχοντα ἀποκεκομμένας τὰς γωνίας ὑπεράνω τῶν κίωνων καὶ στεφόμενον ὑπὸ τριπλεύρου πυραμίδος. Ταύτης ἢ μὲν βάσις, σχηματίζουσα τὴν ὀριζόντιαν ὀροφήν τοῦ ναῖσκου, κοσμεῖται διὰ τριγωνικοῦ φατνώματος μετὰ ρόδακος (εἰκ. 19) ἢ δὲ κορυφή διεμορφώθη εἰς τρίπλευρον κορινθιακὸν κιονόκρανον τοῦ συνήθους τύπου, ἥτοι μετὰ διπλῆς σειρᾶς φύλλων ἀκάνθης, γωνιαίων ἐλίκων συν-

<sup>1</sup> Ἡ σχετικὴ ἀναπαράστασις τῆς εἰκόνης ἐλήφθη ἐκ τοῦ βιβλίου τῶν STUART καὶ REVETT, *The Antiquities of Athens*, I, 1762, ch. IV πίν. IX, οἵτινες ἐπρόφθασαν ἀκόμη τὸ μνημεῖον εἰς καλυτέραν τῆς σημερινῆς κατάστασιν. Βλ. καὶ J. DURM, *Die Baukunst*

*der Griechen*, σ. 359, εἰκ. 351.

<sup>2</sup> Βλέπε εἰκόνας τοῦ εἶδους τούτου τῶν τριπόδων εἰς τὸ ἄρθρον τοῦ K. SCHWENDEMANN, *Der Dreifuss*, ἐν *JdI* 36, 1921, σ. 98 ἔξ.

<sup>3</sup> G. BRUSIN, *Aquileja*, Padova 1957, σ. 69 εἰκ. 42.



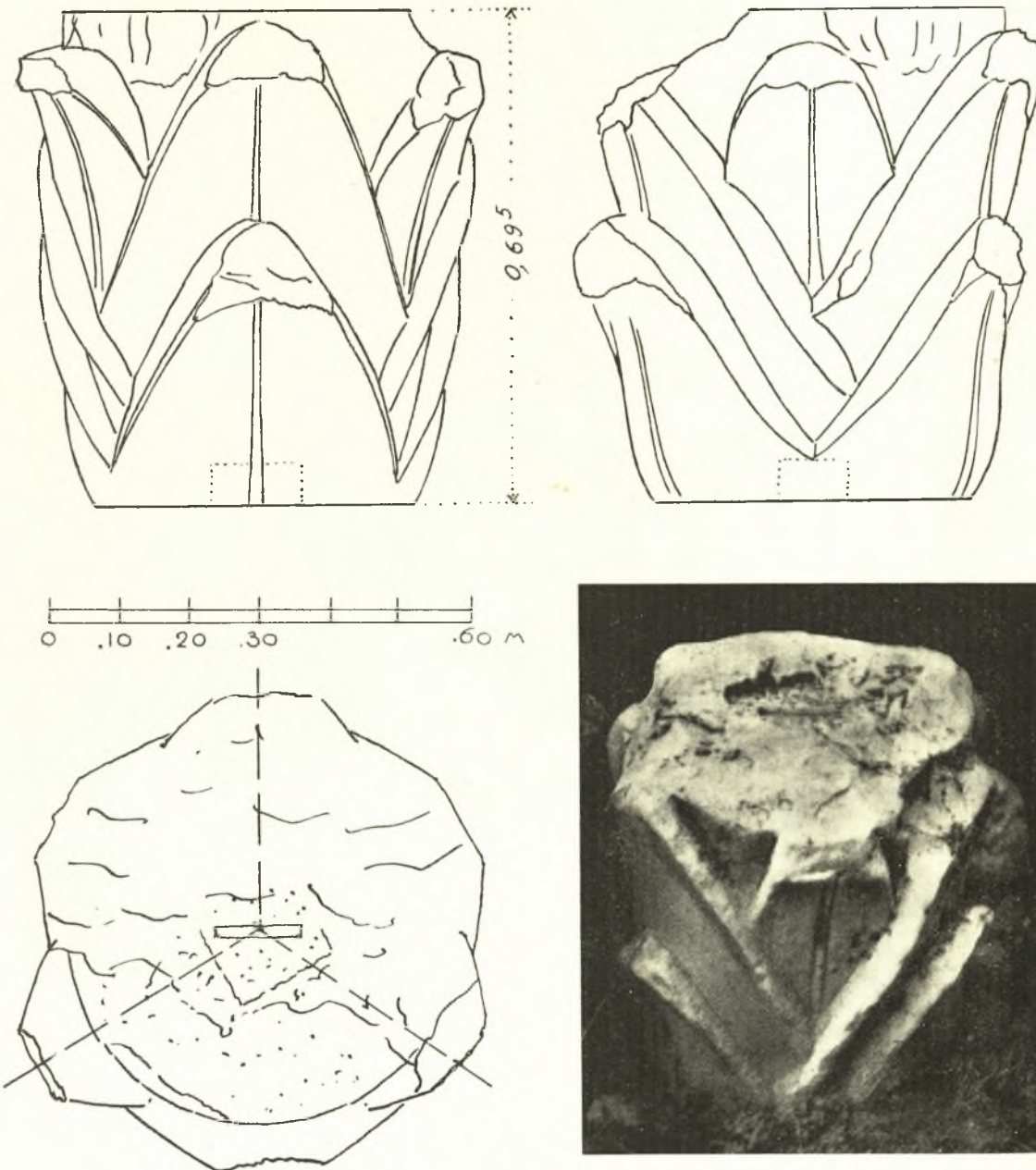
Εἰκ. 14. Ἡ στήλη τῶν ἀκανθῶν τῶν Δελφῶν (ἀναπαράστασις Homolle).



Εἰκ. 15. Ραβδωτὸς κορμὸς μὲ φυλλοφόρους κόμβους ἐξ Ἀκροπόλεως.



ενουμένων κάτωθεν τῶν λοξῶς ἀποκεκομμένων γωνιῶν τριγωνικοῦ καμπυλογραμμοῦ ἄβακος καὶ ἐτέρων δύο ἐλίκων συναντωμένων κατὰ τὸ μέσον ἐκάστης τῶν τριῶν

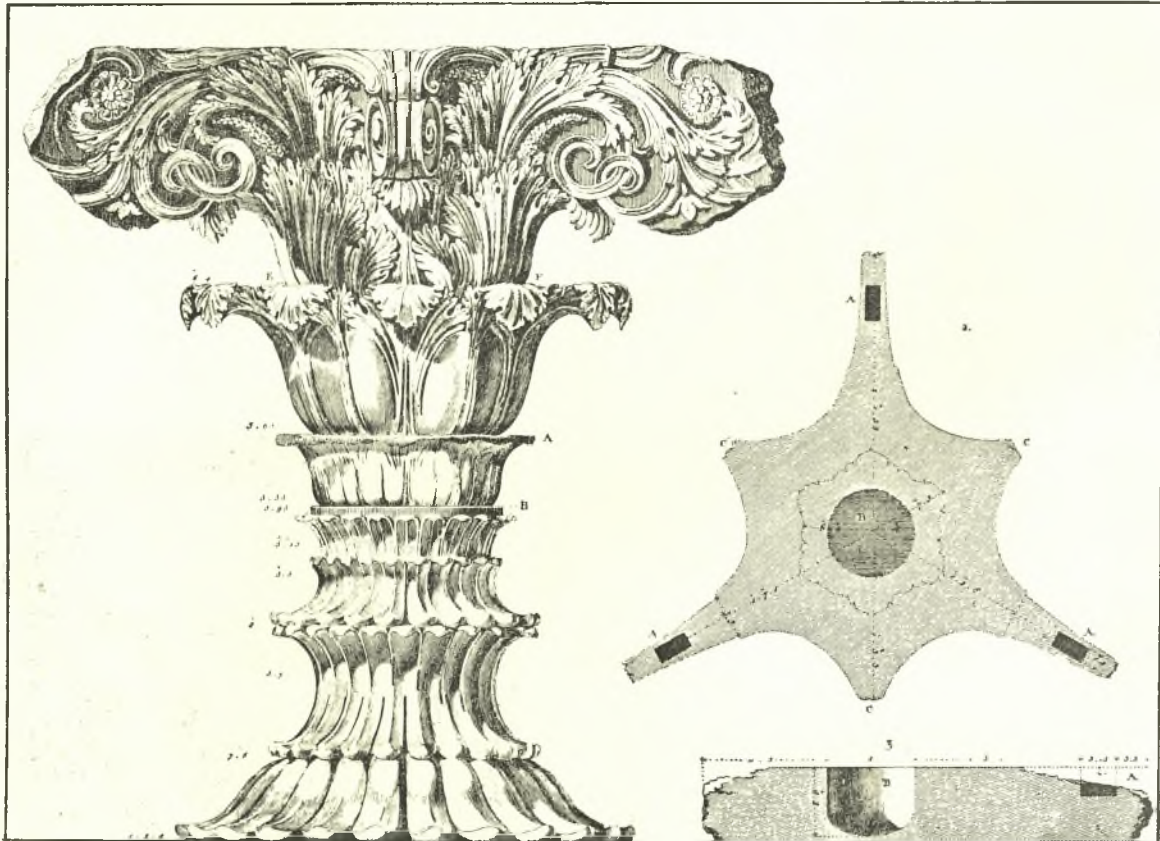


Εἰκ. 16. Τεμάχιον φυλλοφόρου κόμβου ἐκ κορμοῦ κίονος εὗρισκομένου εἰς τὸν περίβολον τοῦ Διονυσιακοῦ θεάτρου.

πλευρῶν καὶ στηριζουσῶν ἀνθέμιον λαξευμένον εἰς τὸ μέσον τοῦ ἄβακος. Λεπτομέρειαν τοῦ τριπλεύρου κορυφώματος τῆς Ἀκυληίας παρέσχεν ἤδη ἀπὸ τοῦ 1905 ὁ J. DURM (εἰκ. 18) εἰς τὸ βιβλίον του Die Baukunst der Etrusker und Römer, εἰκ. 820<sup>1</sup>.

<sup>1</sup> Ἀνάλογον πυραμιδοειδές μετὰ τριπλεύρου κορινθιακοῦ κιονοκράνου κορυφώμα φαίνεται ὅτι παρουσιάζει καὶ ἡ ἐν Aix-les Bains τῆς Γαλλίας τριγωνική ρωμαϊκή (?) κρήνη.

γ) *Δωρικά καὶ ἄλλα τριγωνικὰ μνημεῖα.* Εἵπομεν ἐν ἀρχῇ ὅτι τριγωνικοῦ σχήματος δωρικά κιονόκρανα δὲν ὑπάρχουν ἢ τοῦλάχιστον δὲν εὐρέθησαν μέχρι τοῦδε. Ὑπάρχουν ὅμως ἀντ' αὐτῶν ἐπικράνα δωρικά, στέφοντα τριγωνικὰς πρισματικὰς στήλας, τοιαῦτα δὲ εἶναι: αἱ εἰς τὴν Ὀλυμπίαν<sup>1</sup> (μία) (εἰκ. 20) καὶ τοὺς Δελφοὺς<sup>2</sup> (δύο, ὅμοιαι) (εἰκ. 21) στήλαι, ἀναθήματα τῶν Δωριέων Μεσσηνίων τῆς Ναυπάκτου. Πᾶσαι αἱ στήλαι αὗται ἐστέφοντο ὑπὸ τριγωνικῶν ἐπικράνων ἀποτελουμένων ἐξ ἑνὸς κοίλου κυματίου ἄνω (εἰκ. 22) καὶ ἑνὸς ὑπ' αὐτὸ δωρικοῦ κυματίου, κάτωθεν τοῦ



Εἰκ. 17. Τὸ φυλλοφόρον κορυφωμα τοῦ μνημείου τοῦ Λυσικράτους  
(κατὰ Stuart καὶ Revett).

ὁποίου ἀκολουθεῖ λεῖα ταινία ὑποτραχηλίου, ἣτις εἰς μὲν τὴν στήλην τῆς Ὀλυμπίας εἰσέχει (εἰκ. 22 ἀριστερᾷ) εἰς δὲ τὴν στήλην τῶν Δελφῶν ἐξέχει κατὰ τι (εἰκ. 22 δεξιᾷ) τῆς ἐπιφανείας τοῦ πρίσματος. Πᾶσαι ὁμοίως αἱ στήλαι παρουσιάζουν αἰσθητὴν μείωσιν πρὸς τὰ ἄνω, βαίνουνσι δ' ἐπὶ βαθμιδωτῶν βάθρων τῇ μεσολαβῆσει ἰδιαιτέρων κυματοφόρων βάσεων, τῶν ὁποίων ὅμως τὰ κυμάτια διαφέρουν· διότι ἐνῶ εἰς τὴν Ὀλυμπίαν ἡ βᾶσις ἀποτελεῖται ἀπὸ ἑνὸς μόνου κοίλου κυματίου (εἰκ. 23 ἀριστερᾷ), εἰς τοὺς Δελφοὺς παρουσιάζει δύο, ἣτοι ἐν ἀνεστραμμένον λέ-

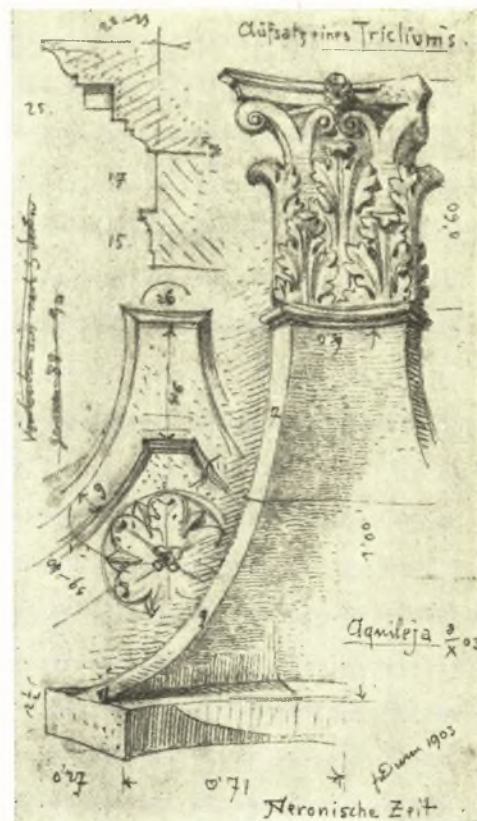
<sup>1</sup> CURTIUS-ADLER, Olympia, Die Bildwerke, πίν. 48. La terrasse du temple, σ. 298 ἐξ.  
<sup>2</sup> F. COURBY ἐν Fouilles de Delphes II, 1915,



σβιον κυμάτιον τεθειμένον ἐπὶ χαμηλῆς σπείρας (εἰκ. 23 δεξιᾷ). Ἐπίσης ἐνῶ ἡ στήλη τῆς Ὀλυμπίας ἔφερον ἐπὶ τοῦ δευτέρου ἐκ τῶν ἄνω σφονδύλου ἑλαφρῶς ἀναγλύφους ἀσπίδας (εἰκ. 20) ἢ στήλη τῶν Δελφῶν εἶχε χαραγμένας ἐπὶ τῶν δύο πλευρῶν τῆς ἀναθηματικῆς ἐπιγραφάς<sup>1</sup>. Τέλος, ὡς εἶναι γνωστὸν ἐκ τοῦ ΠΑΥΣΑΝΙΟΥ<sup>2</sup>, ἡ στήλη τῆς Ὀλυμπίας ἐκορυφοῦτο μὲ τὸ περιφημον ἄγαλμα τῆς Νίκης ἔρ-



Εἰκ. 18. Ὁ ἐν Ἀκυληίᾳ ναῖσκος τῶν Κουρίων.



Εἰκ. 19. Τὸ κορυφῶμα τοῦ ναῖσκου τῶν Κουρίων τῆς Ἀκυληίας κατὰ Durm.

γον τοῦ γλύπτου Παιωνίου τοῦ Μενδαίου, ἀγνοεῖται ὅμως τί ἔφερον ἐπ' αὐτῆς ἢ στήλη τῶν Δελφῶν<sup>3</sup>.

Ἀνάλογον πρὸς τὰς τριγωνικὰς στήλας τῆς Ὀλυμπίας καὶ τῶν Δελφῶν ἐμφάνισιν παρουσίαζον καὶ δύο<sup>4</sup>, ἀδημοσίευτοι εἰσέτι, πέτριναι στήλαι τοῦ Θέρμου<sup>5</sup> ἀναπαράστασιν τῆς μιᾶς τῶν ὁποίων (τῆς μεγαλυτέρας) παρέχει ἡ παρατιθεμένη εἰκὼν 24.

Αἱ τριγωνικαὶ αὗται στήλαι, ἀποτελούμεναι ἐκ πλειόνων σφονδύλων (εἰκ. 25), ἔχουσιν ἑλαφρῶς καμπύλας τὰς πλευράς, ἀποτετμημένας τὰς γωνίας τοῦ τριγώνου

<sup>1</sup> COURBY, ἔ. ἀ. σ. 302 εἰκ. 245.

<sup>2</sup> V 26, 1.

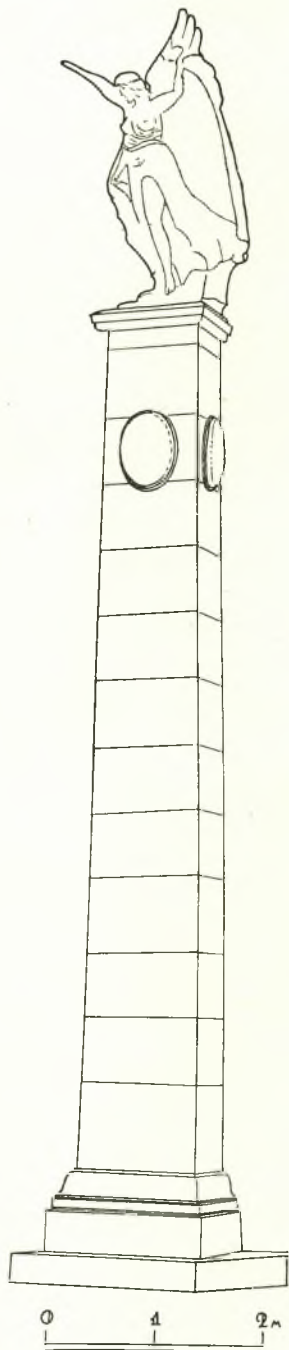
<sup>3</sup> Ε. ΒΟΥΡΓΟΥΕΤ, Les ruines de Delphes, σ. 201.

<sup>4</sup> Ὅρθως ὁ ΡΩΜΑΙΟΣ ὑπεστήριξεν (IIAE 1931), ὅτι εἰς τὸν Θέρμον ὑπῆρχον δύο τριγωνικαὶ στήλαι καὶ

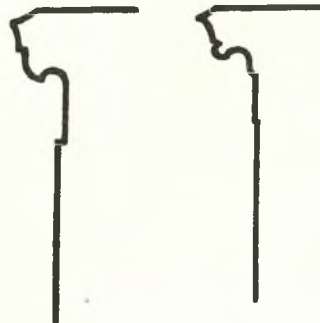
οὐχὶ μόνον μία, ὡς εἶχε παλαιότερον εἰκάσει ὁ Γ. ΣΩΤΗΡΙΑΔΗΣ (ΑΕ 1905, σ. 82).

<sup>5</sup> Εὐχαριστῶ θερμῶς τὸν καθηγητὴν κ. Κ. Ρωμαῖον, ὁ ὁποῖος εἶχε τὴν καλωσύνην νὰ μοῦ ἐπιτρέψῃ τὴν δημοσίευσιν τῆς ἀνωτέρω στήλης τοῦ Θέρμου.

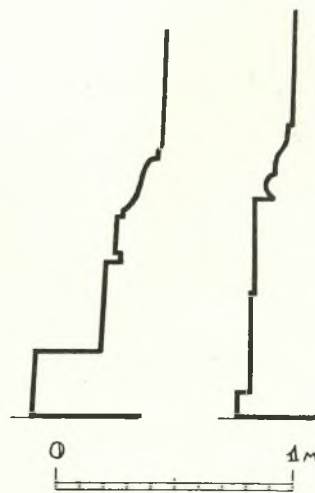
καὶ ἀρκετὰ ἰσχυρὰν μείωσιν πρὸς τὰ ἄνω. Ἐστέφοντο δι' ἐπικράνου (εἰκ. 24, 29), τὸ ὁποῖον δὲν ἔφερε πλέον δωρικὸν ἀλλὰ λέσβιον κυμάτιον (ἐν συνδυασμῶ πρὸς τὸ



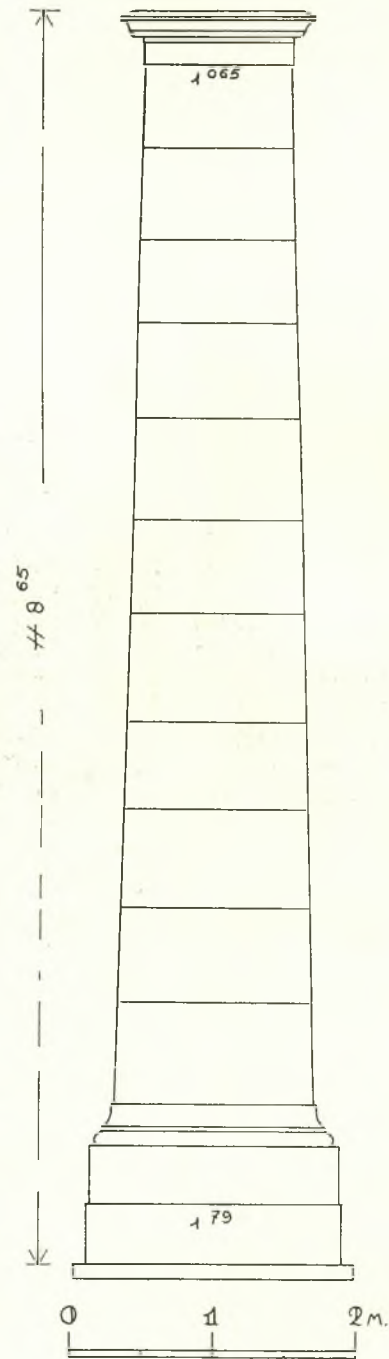
Εἰκ. 20. Ἡ τριγωνικὴ στήλη τῆς Ὀλυμπίας.



Εἰκ. 22. Τομὴ τῶν ἐπικράνων τῶν στηλῶν Ὀλυμπίας (ἀριστερᾷ) καὶ Δελφῶν (δεξιᾷ).



Εἰκ. 23. Τομὴ τῶν βάσεων τῶν στηλῶν Ὀλυμπίας (ἀριστερᾷ) καὶ Δελφῶν (δεξιᾷ).

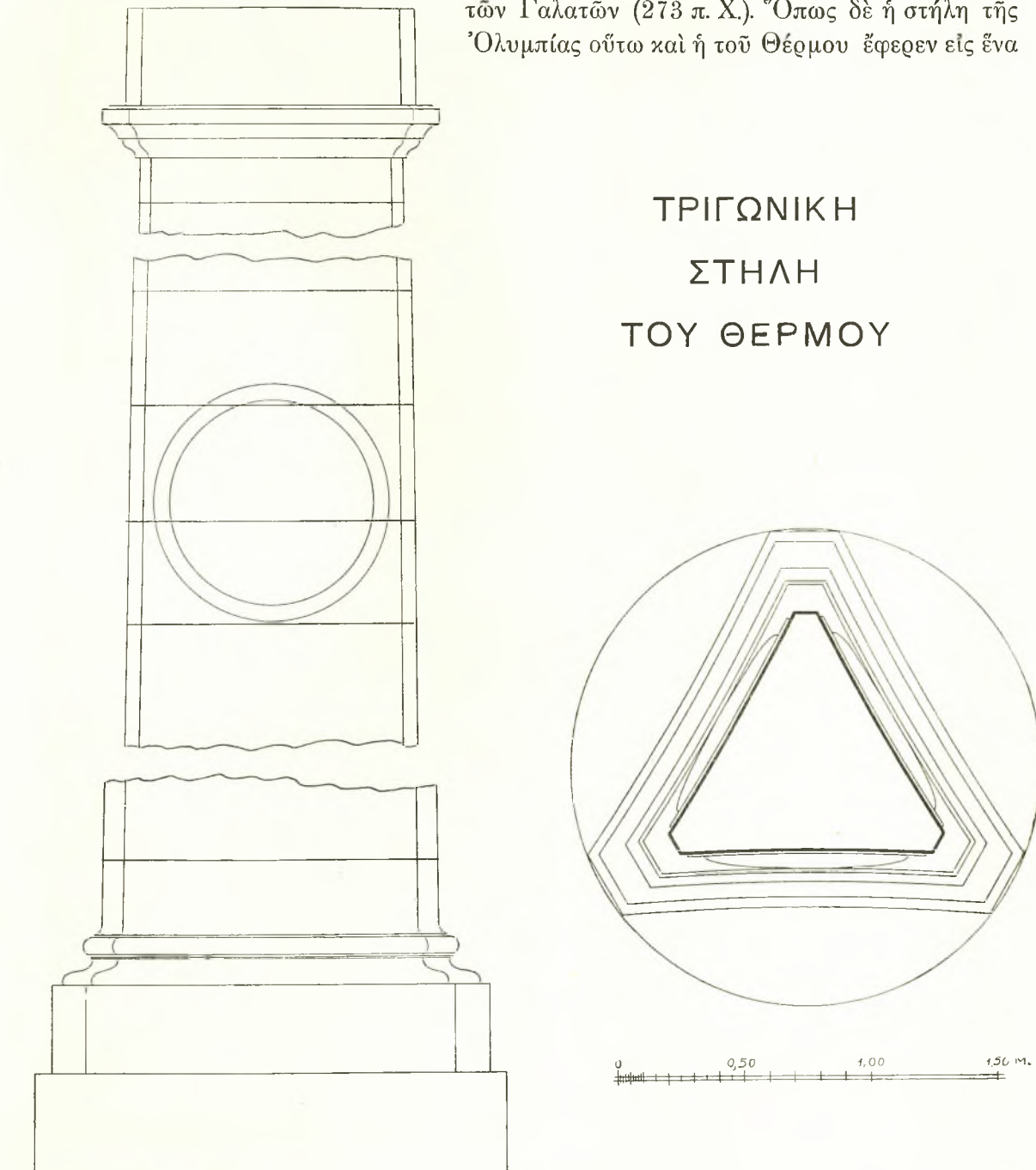


Εἰκ. 21. Ἡ τριγωνικὴ στήλη τῶν Δελφῶν.

ὑπερθεὶν κοῖλον (εἰκ. 29), ὅπως συνηθίζετο κατὰ τοὺς χρόνους καθ' οὓς ἀνηγέρθη



ἡ στήλη, ἣτις, κατὰ τὸν καθηγητὴν κ. Κ. ΡΩΜΑΙΟΝ<sup>1</sup>, ὑπεβάσταζε τὸ ἄγαλμα τοῦ Πλευρωνίου Λύκου, εἶχε δὲ στηθῆ ὡς τρόπαιον τῆς νίκης τῶν Αἰτωλῶν κατὰ τῶν Γαλατῶν (273 π. Χ.). Ὅπως δὲ ἡ στήλη τῆς Ὀλυμπίας οὕτω καὶ ἡ τοῦ Θέρμου ἔφερεν εἰς ἓνα



ΤΡΙΓΩΝΙΚΗ  
ΣΤΗΛΗ  
ΤΟΥ ΘΕΡΜΟΥ

Εἰκ. 24. Ἡ τριγωνικὴ στήλη τοῦ Θέρμου. Ὁρθῶσις καὶ ὀριζοντία τομή.

τῶν ἀνωτέρων σφονδύλων αὐτῆς ἀνάγλυφον ἀσπίδα ἐφ' ἐκάστης πλευρᾶς (εἰκ. 24, 26).

<sup>1</sup> Κ. ΡΩΜΑΙΟΣ, ΠΑΕ 1931, σ. 66.

Ὅσον ἀφορᾷ τὰς βάσεις τῶν στηλῶν, ἐκ τούτων ἡ μὲν τῆς μεγαλυτέρας (εἰκ. 30 ἀριστερᾷ) ἀπετελεῖτο μὲν ἐκ σπείρας βαινούσης ἐπὶ ἀντεστραμμένου λεσβίου κυματίου,



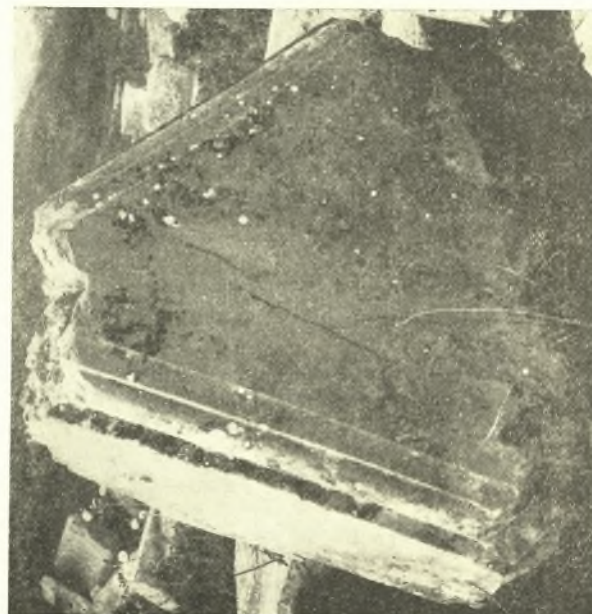
Εἰκ. 25. Σφόνδυλος τῆς τριγωνικῆς στήλης τοῦ Θέρμου.



Εἰκ. 26. Σφόνδυλος μετ' ἀσπίδος ἐκ τῆς τριγωνικῆς στήλης τοῦ Θέρμου.



Εἰκ. 27. Βάσις τῆς τριγωνικῆς στήλης τοῦ Θέρμου.



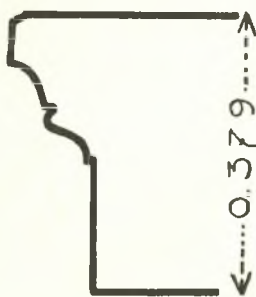
Εἰκ. 28. Βάσις τῆς τριγωνικῆς στήλης τοῦ Θέρμου.

ὡς ἡ τῆς Ὀλυμπίας, οὐχὶ ὅμως ὀρθίου ὡς ἐκεῖ, ἀλλὰ πλαγιαστοῦ (εἰκ. 30 ἀριστερᾷ), ἡ δὲ τῆς μικροτέρας (εἰκ. 27,28) ἐξ ἀποθέσεως καὶ μικρᾶς σπείρας (εἰκ. 30 δεξιᾷ). Ἀμφότεραι ὅμως ἔβαινον ἐπὶ κρηπίδος μεθ' ὑποτομῆς (εἰκ. 30), ὡς ἡ στήλη τῶν Δελφῶν.



Τέλος, τῆς μεγαλύτερας στήλης εὐρέθη καὶ τὸ τρίπλευρον βῆθρον τοῦ ἐπὶ τῆς κορυφῆς τῆς ἰδρυμένου χαλκοῦ ἀγάλματος, διασῶζον τὰς διὰ τοὺς πόδας τοῦ ἀνδριάντος λαξευθείσας βαθύνσεις.

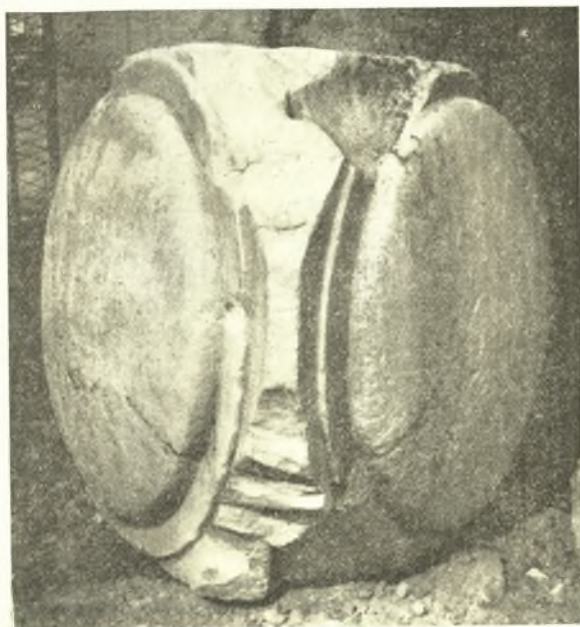
Εἰς τὴν αὐτὴν κατηγορίαν, τῶν τριγωνικῶν δηλ. πρισματικῶν στηλῶν, ὑπάγεται καὶ μαρμᾶρινος, ἀδημοσίευτος εἰσέτι, πεσσός,



Εἰκ. 29. Τομὴ τῆς στέψεως τῆς τριγωνικῆς στήλης τοῦ Θέρμου.

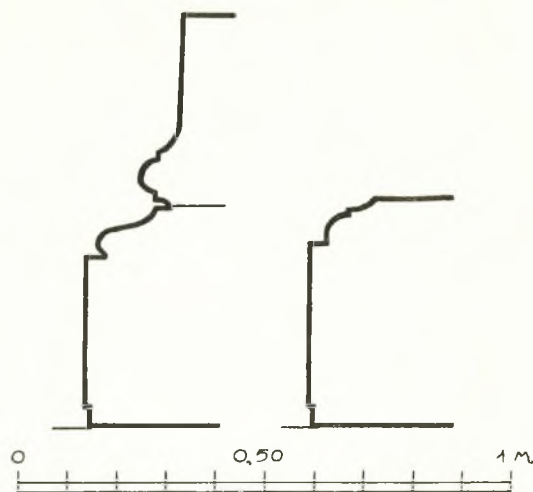
εὐρισκόμενος σήμερον παρὰ τὴν παλαιὰν πρὸς τὴν ὁδὸν Πειραιῶς εἰσοδὸν τοῦ Κεραμεικοῦ (εἰκ. 31). Ὁ πεσσὸς οὗτος ἔχων τριγωνικὸν σχῆμα, μὲ ὀλίγον ἀποτετμημένας τὰς γωνίας τοῦ τριγώνου, φέρει ἐφ' ἑκάστης πλευρᾶς αὐ-

τοῦ ἀνὰ μίαν μεγάλην (διαμ. 0.90 μ.) στρογγύλην, ἔξεργον ἀσπίδα, ἐπὶ δὲ τῆς ἄνω



Εἰκ. 31. Σφόνδυλος τριγωνικοῦ τροπαίου ἐν τῷ Κεραμεικῷ.

νῆκεν εἰς στήλην τινά, ἣτις ἴσως νὰ ἐχρησίμευεν ὡς τροπαίον· διότι αἱ ἐπ' αὐτῆς μεγάλαι ἀσπίδες εἶναι ἀπαράλλακτοι ὡς αἱ ἀσπίδες τοῦ τροπαίου τῶν Λευκτρῶν<sup>1</sup>,



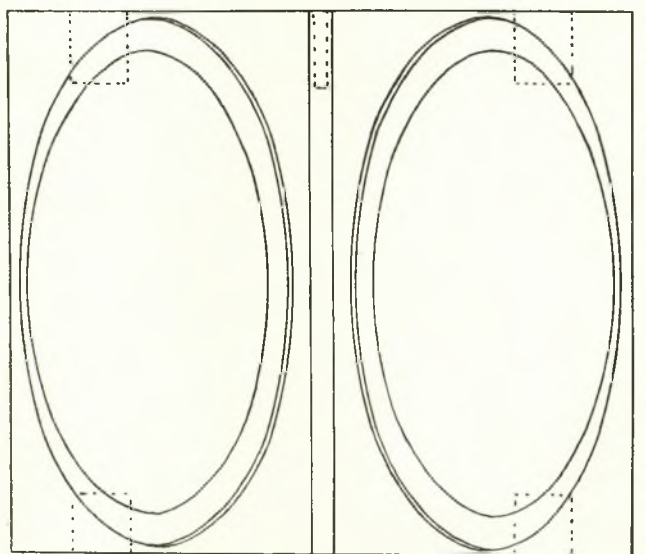
Εἰκ. 30. Τομὴ τῆς βάσεως τῶν δύο τριγωνικῶν στηλῶν τοῦ Θέρμου.

αὐτοῦ ἐπιφανείας παρουσιάζει τέσσαρας ὀρθογωνίους τόρμους (εἰκ. 31α κάτω), ἓνα μεγαλύτερον ἐν τῷ κέντρῳ καὶ ἀνὰ ἓνα κατὰ τὰς τρεῖς γωνίας τοῦ τριγώνου. Καὶ ὁ μὲν ἐν τῷ κέντρῳ τόρμος ἐχρησίμευε προφανῶς διὰ τὴν ἀνύψωσιν τοῦ λίθου, ἐπειδὴ ἔχει τὰς στενὰς αὐτοῦ πλευρὰς διηνογμένους πρὸς τὰ κάτω, οὕτως ὥστε ν' ἀποβαίῃ ἐν κατακορύφῳ τομῇ τραπεζιόσχημος, ἐνῶ οἱ γωνιαῖοι ἐχρησίμευον διὰ γόμφους πακτώσεως τοῦ λίθου πρὸς ἄλλον ὑπεράνω αὐτοῦ τεθειμένον ὅμοιον πεσσόν. Ὅμοίους τόρμους γομφώσεως κατὰ τὰς γωνίας παρουσιάζει καὶ ἡ κάτω ἐπιφάνεια τοῦ λίθου. Εἶναι λοιπὸν πολὺ

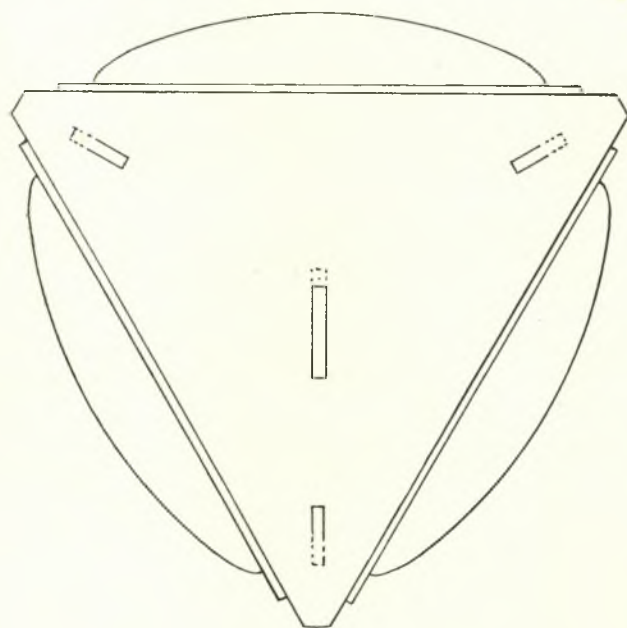
πιθανόν, ὅτι ὁ σωζόμενος πεσσὸς ἀ-

<sup>1</sup> Βλ. εἰκόνας τῶν εἰς Α. ΟΡΑΝΔΟΝ, Τὸ Ἔργον τῆς Ἀρχαιολογικῆς Ἑταιρείας 1960, σ. 223 εἰκ. 258 καὶ 1961, σ. 229 εἰκ. 245.

ἐν' ᾧ ἀφ' ἑτέρου ἢ καλῆ των ἐργασία τάσσει τὸ ἔργον εἰς τὸν 4<sup>ον</sup> π. Χ. αἰῶνα.

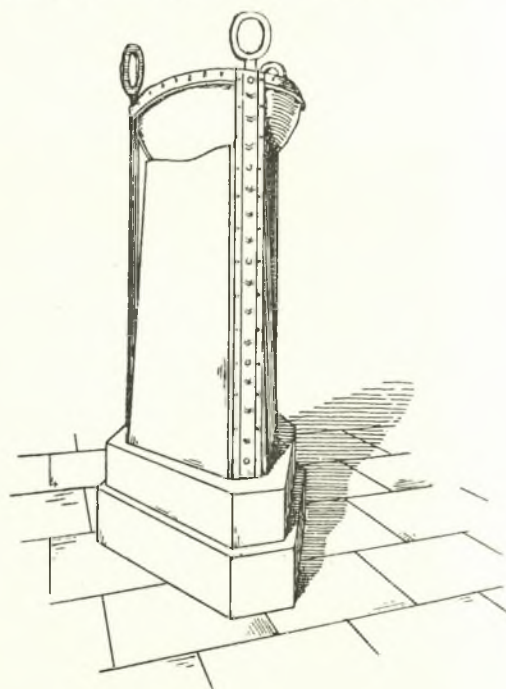


0 0.50 1.00 Μ.



Εἰκ. 31α. Σφόνδυλος τροπαίου (:) ἐν τῷ Κεραμειῷ.  
Ἄνω: πρόσψις (προβολή). Κάτω: κάτοψις.

Εἰς τὴν αὐτὴν ὁμοίως κατηγορίαν ἀνήκουν καὶ τινὰ μικρότερα ἀναθηματικά μνημεῖα, ὡς εἶναι π. χ. τὰ κατὰ τὰς ἀνασκαφὰς τοῦ 1885 - 90 εὑρεθέντα ὑπὸ τοῦ ΚΑΒΒΑΔΙΑ<sup>1</sup> πώρινα βάρθρα χαλκῶν τριπόδων, ἀναπαράστασιν τῶν ὁποίων ἐδημοσίευσεν ὁ ΚΑΒΕΡΑΟΥ<sup>2</sup> (εἰκ. 32), ἢ ἐν τῇ ἀγορᾷ τῶν Ἀθηνῶν εὑρεθεῖσα ὑπὸ τῶν Ἀμερικανῶν<sup>3</sup> μαρμαρίνη τριγωνικὴ ἑλληνιστικὴ στήλη, ἢ φέρουσα ἀρχαϊστικὰς ἀναγλύφους παραστάσεις τοῦ Θησέως, τοῦ Αἰγέως καὶ τῆς Μηδείας (εἰκ. 33). Αὕτη, ὡς αἰ ὑπὸ



Εἰκ. 32. Τριγωνικὸν στήριγμα τρίποδος ἐξ Ἀκροπόλεως (ἀναπαράστασις Καβεράου).

τοῦ ΚΑΒΕΡΑΟΥ δημοσιευθεῖσαι, ἄνω μὲν ἔφερε τὸν τρίποδα, ἐν ἐπαφῇ δὲ πρὸς τὰς ἀποτετιμημένας γωνίας τῆς τοῦ πόδας αὐτοῦ. Τέλος ὁμοίου πιθανῶς τύπου

<sup>1</sup> ΚΑΒΒΑΔΙΑ-ΚΑΒΕΡΑΟΥ, Ἡ ἀνασκαφὴ τῆς Ἀκροπόλεως, 1906, πίν. Γ', Η', Κ'.

<sup>2</sup> ΑΜ 1908, σ. 273 ἐξ.

<sup>3</sup> The Athenian Agora (Δημοσιεύματα τῆς Ἀμερικανικῆς Σχολῆς Κλασσικῶν Σπουδῶν), Ἀθήναι 1962, σ. 125.



στήλην θὰ ἐβάσταξε καὶ ἡ τριγωνικὴ, μὲ πλουσίαν ἀνάγλυφον διακόσμησιν βάσις τοῦ Ἀσκληπιείου τῶν Ἀθηνῶν, ἡ δημοσιευθεῖσα ὑπὸ Η. ΜΩΒΙΟΥΣ<sup>1</sup>.

Ἄλλὰ καὶ τὰ μνημεία τὰ εἰκονίζοντα τὴν τρίμορφον Ἑκάτην τὰ λεγόμενα



Εἰκ. 33. Τρίγωνος ἑλληνιστικὴ ἀρχαῖστικὴ στήλη μετ' ἀναγλύφον παραστάσεων.



Εἰκ. 34. Ἑκάτειον ἐξ Ἀθηνῶν ἐν τῷ Μουσεῖῳ τῆς Πράγας (Petersen).

Ἑκάτεια ἢ Ἑκαταῖα — ὧν πλεῖστα διεσώθησαν — τριγωνικὴν εἶχον φυσικὰ τὴν διαμόρφωσιν, ἐκάστης πλευρᾶς των κοσμουμένης διὰ τῆς μορφῆς τῆς θεᾶς. Ὡς παράδειγμα φέρω τὸ ὠραῖον ἐν Πράγα, ἐξ Ἀθηνῶν προερχόμενον, ἀνάγλυφον Ἑκάτειον<sup>2</sup> (εἰκ. 34).

Ἄναφέρω ἐν τέλει, ὅτι ὑπάρχει καὶ πλῆθος τριπόδων, μαρμαρίνων ἢ χαλκῶν, τραπεζῶν, λυχνοστατῶν, κηροπηγίων κλπ., τῶν ὁποίων ἡ ἀπαρίθμησις θὰ ἀπῆται πολλὰς σελίδας<sup>3</sup>.

ΕΥΣΤΑΘΙΟΣ Γ. ΣΤΙΚΑΣ

<sup>1</sup> AM 1926, σ. 117 καὶ πίν. XVIII.

<sup>2</sup> E. PETERSEN ἐν JdI 1908, σ. 24 εἰκ 3, ὁ αὐτὸς ἐν Athen, Leipzig 1908, σ. 91 εἰκ. 46.

<sup>3</sup> Προχείρως μόνον παρέχω παραδείγματα ἐκ Δή-

λου (W. DEONNA, Le Mobilier Délien, Expéd. Arch. de Délos XVIII, Paris 1938, εἰκ. 61, 62, 65, 68, 69) καὶ Πομπηίας (A. MAU, Pompeji, Leipzig 1908, εἰκ. 207, 209, 217, 218, 220, 221).