

## 29. ΑΝΑΣΚΑΦΗ ΟΝΥΘΕ ΓΟΥΛΕΔΙΑΝΩΝ ΡΕΘΥΜΝΗΣ

Ἐφορμὴν εἰς τὴν ἀνασκαφὴν ἔδωκεν ἡ πρὸ διαιτίας ἀνεύρεσις τεμαχίων λίαν ἐνδιαφερόντων ἀρχαϊκῶν πίθων, μὲ παραστάσεις γρουπῶν, σφίγγων, ἐλάφων, λεόντων, ταύρων, ψευδοσπειρῶν μὲ ἀπόληξιν κεφαλῶν παρδάλεων, κεφαλῆς Μεδούσης κλπ. ἐλθόντων εἰς φῶς κατὰ τύχην εἰς τὴν περιοχὴν ἀγνώστου ἀρχαίας ἑλληνικῆς πόλεως, τὴν ὁποίαν τινὲς ἐταύτισαν μὲ τὸν Ὀσμίδαν. Αὐτοψία γενομένη εὐθὺς μετὰ τὴν ἀνεύρεσιν τῶν πίθων ὑπ'



Εἰκ. 1. Ἡ ἐξ Ὀνυθῆ Γουλεδιανῶν χαλκῆ ἀνάγλυφος περικεφαλαία (6<sup>ον</sup> π. Χ. αἰ.).

ἔμοῦ εἰς τὴν ὑψηλὴν θέσιν Ὀνυθέ, ἡμίσειαν ὥραν ΝΑ. τοῦ χωρίου Γουλεδιανῶν Ρεθύμνης, μὲ ἔπεισεν ὅτι ἐπεβάλλετο ἡ ἐξερεύνησις τοῦ χώρου διὰ τῆς ἐρένης ταύτης πιθανῶς θὰ ἀνεκαλύπτοντο καὶ ἄλλα τεμάχια τῶν ἀναγλύφων πίθων καὶ θὰ ἤρχοντο εἰς φῶς τὰ οἰκήματα, ἐντὸς τῶν ὁποίων εἶχον οὗτοι ἀποτεθῆ καὶ τὰ ὁποῖα θὰ ἔδει νὰ ἀνήκουν εἰς τὴν πρῶτον ἀρχαϊκὴν ἑλληνικὴν περίοδον. Ἡ σχετικὴ σύντομος ἐπὶ τόπου γενομένη ἀνασκαφικὴ ἐργασία κατὰ τὸν Σεπτέμβριον τοῦ 1954 ἔσχε λίαν ἐνδιαφέροντα ἀποτελέσματα καὶ ἀπέδειξε ὅτι ὁ χώρος εἶναι κατ' ἐξοχὴν σημαντι-

κός διὰ τὴν μελέτην τῆς ἀρχαϊκῆς κυρίως ἑλληνικῆς περιόδου καὶ ὅτι ἐπομένως ἐπιβάλλεται ἡ περαιτέρω ἔρευνά του.

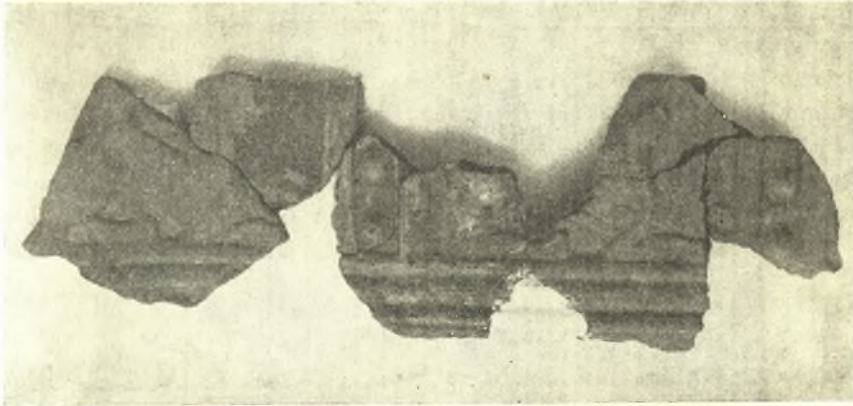
Ἐμελετήθη κατ' ἀρχὴν ἡ καθόλου φυσιογνωμία τῆς ἀρχαίας πόλεως καὶ τῆς δεσποζούσης ἀκροπόλεως· διεπιστώθη ἡ ὑπαρξίς μεγάλου πλήθους οἰκημάτων, τινὰ τῶν ὁποίων εἶναι φθοδομημένα μὲ μεγάλους λίθους· ἐμελετήθη ἐπίσης ἡ πρὸ ὀλίγων ἐτῶν ὑπὸ τῶν κατοίκων ἀποκαλυφθεῖσα ἀρ-



Εἰκ. 2. Σύμπλεγμα Διονύσου καὶ Σατύρου ἐξ Ἐλευθερῶν.

χαία κρήνη, ὅπου ἀνευρέθη τὸ εἰς τὸ Μουσεῖον Ρεθύμνης πώρινον ἄγαλμα καθημένης θεότητος τοῦ τύπου τῶν ἐπὶ τοῦ Πυλῶνος Πριναῖ· ἐσχεδιογραφήθη ἡ ἀρχαία ἀκρόπολις μὲ τὸ τεῖχος της, τὸ ὁποῖον ἀνήκει, φαίνεται, εἰς τὸν 6<sup>ον</sup> ἢ 5<sup>ον</sup> π. Χ. αἰῶνα. Περισυνελέγησαν τὰ τυχαῖα εὗρηματα, ἰδίᾳ νεολιθικοὶ πελέκεις, τῶν ὁποίων εἰς μὲ ὀπὴν διὰ στερέωσιν στείλειοῦ, μινωικοὶ τινες σφραγιδόλιθοι καὶ χαλκοῦν, ἐπίσης μινωικόν, ζῳδιον· ἄλλο χαλ-

κοῦν μικρὸν σύμπλεγμα θηλάζοντος ζώου εἶχε πρὸ ἐτῶν κατατεθῆ εἰς τὸ Μουσεῖον Ρεθύμνης. Ἐπ' εὐκαιρία ἐμελετήθη ἡ λαμπρά, εἰς τμήμα μόνον



Εἰκ. 3. Τεμάχια ἀναγλύφων ἀρχαϊκῶν πίθων ἐξ Ὀνουθῆ Γουλεδιανῶν.

διασωζομένη χαλκῆ περικεφαλαία μετ' τὸ ἐλαφρῶς ἀνάγλυφον ἄρμα, ἡ κατατεθειμένη νῦν εἰς τὸ Μουσεῖον Ρεθύμνης καὶ προσερχομένη κατὰ τὰς ὑπαρχούσας ἐνδείξεις ἐξ Ὀνουθῆ (εἰκ. 1) εἶναι ἐν τῶν καλυτέρων δειγμάτων τῆς ἑλληνικῆς τορευτικῆς καὶ χρονολογεῖται εἰς τὰς ἀρχὰς τοῦ βου π. Χ. αἰῶνος. Ἐκ τῆς περιοχῆς Ἐλευθερῶν περισυνελέγη λίαν ἐνδιαφέρουσα στήλη ἀρχαϊκῶν ἑλληνικῶν χρόνων μετὰ παράστασιν ὀπίτου (ἑλλιπῆς ἄνω) καὶ μαρμαρινὸν σύμπλεγμα μεθυσμένου Διονύσου, ὑποστηριζομένου ὑπὸ Σατύρου, ἑλληνορωμαϊκῶν χρόνων (εἰκ. 2).



Εἰκ. 4. Τεμάχιον ἀναγλύφου ἀρχαϊκοῦ πίθου ἐξ Ὀνουθῆ Γουλεδιανῶν.

Ἀνεσκάφησαν ἀκοσούθως δύο ἐκτεταμέναι οἰκίαι, ἀμφοτέραι τῶν πρώιμων ἀρχαϊκῶν ἑλληνικῶν χρόνων, ἡ μία μὲν σχεδὸν ἐξ ὀλοκλήρου, ἡ δὲ ἄλλη κατὰ τοὺς περιμετρικοὺς μόνον αὐτῆς τοίχους. Ἡ οἰκία Α διασώζει μόνον

τὸ κάτω μέρος τῶν τοίχων τῆς καὶ τὰ δάπεδα καὶ εἶναι ἡ μεγαλύτερα μέχρι σήμερον ἐπὶ τῆς Κρήτης ἀνασκαφεῖσα οἰκία τῆς ἀρχαϊκῆς περιόδου. Ἀνεσκάφησαν ὀκτὼ εὐρύχωρα δωμάτια καὶ τὸ προαύλιον τῆς οἰκίας. Ἀπεδείχθη ὅτι οἱ ἀνάγλυφοι πίθιοι (εἰκ. 3 καὶ 4) προήρχοντο ἐκ τοῦ δωματίου γ καὶ ἀνευρέθησάν τινα εἰσέτι, ἀτυχῶς ὀλίγα, τεμάχια τούτων· τὸ δωματίον β (εἰκ. 5) ὅμως ἦτο ὑπερπλήρες πίθων, τῶν ὁποίων ὄχι ὀλιγότεροι ἀπὸ εἴκοσιν ἀνευρέθησαν κατὰ χώραν, ὡς ἐπὶ τὸ πλεῖστον στηριζόμενοι ἐπὶ πλακῶν ἢ κυβολίθων· οἱ περισσότεροι φέρουν ἀπλῆν διακόσμησιν ζωνῶν μορφῆς κορδονίων. Μικρότερα ἀγγεῖα, κατὰ τὸ πλεῖστον στάμνοι, ἐστηρίζοντο εἰς κυλινδρικὰς πηλίνας βάσεις, τῶν ὁποίων ἀνευρέθησαν δώ-



Εἰκ. 5. Τὸ δωματίον β τῆς ἀρχαϊκῆς οἰκίας Α Ὀλυθῆ Γουλιδιανῶν.

δεκα (εἰκ. 6). Οἱ πίθιοι ἀπετέλουν σειρὰν κατὰ μῆκος τῶν τοίχων, μὲ τὰ μικρότερα ἀγγεῖα πρὸ αὐτῶν. Τὰ δωμάτια Β καὶ Γ εἶχον τέσσαρας βάσεις κιόνων ἀσφαλῶς ξυλίνων, ἐνθυμιζόντων τοὺς μινωικούς. Πίθιοι ὑπῆρχον καὶ εἰς τὰ ἄλλα δωμάτια, εἰς μικρότερον ἀριθμὸν· ἐν τούτων, τὸ ε, εἶχε κατὰ τὴν γωνίαν κρηπίδωμα ἐντὸς περιφράγματος, ἐστρωμένον διὰ δύο μεγάλων πλακῶν. Ἐν δωματίον ἀπέδωσε μέγα πλῆθος σφηνοειδῶν πελεκητῶν λίθων, ἴσως προερχομένων ἐκ καμάρας. Ἐκ τῆς οἰκίας προῆλθον τρία ἀξιόλογα ἀντικείμενα: προχοὴ χαλκῆ καταλήγουσα εἰς κεφαλὴν λέοντος χαινόντος, λαβὴ ὀριζοντία τοξοειδῆς σκεύους μὲ τρεῖς ὀλόγλυφους ρόδακας (εἰκ. 7) καὶ τμήμα μαρμαρίνης λεκάνης μὲ πρόχυσιν εἰς μορφὴν λεοντοκεφαλῆς. Καὶ τὰ τρία φαίνεται ὅτι ἀνήκουν εἰς τὸν ἀρχόμενον 6<sup>ον</sup> π. Χ. αἰῶνα.

Ἡ οἰκία Β, ὄχι εἰς μεγάλην ἀπόστασιν ἀπὸ τὴν πρώτην, παρηκολουθήθη καθ' ὅλον τὸ μῆκος τῶν περιμετρικῶν τῆς τοίχων ἢ μία πλευρά



Εἰκ. 6. Κυλινδρικοί βάσεις εἰς τὸ δυτικὸν τμήμα τοῦ δωματίου β τῆς ἀρχαϊκῆς οἰκίας Α Ὀνουθῆ Γουλεδιανῶν.

της, κατὰ μῆκος τῆς ἐκεῖθεν παρερχομένης ὁδοῦ, ἀνεσκάφη εἰς μῆκος ὄχι μικρότερον τῶν πενήτηντα μέτρων, ἔσωτερικῶς δὲ ἀνευρέθησαν δύο σει-



Εἰκ. 7. Χαλκῆ προχοῆ καὶ λαβὴ ἐκ τοῦ δωματίου β τῆς ἀρχαϊκῆς οἰκίας Α Ὀνουθῆ Γουλεδιανῶν.

ραὶ παραλλήλων δωματίων, ἄλλων μεγαλυτέρων καὶ ἄλλων μικροτέρων. Πιθανῶς δὲν πρόκειται περὶ μιᾶς μόνον οἰκίας, ἀλλὰ περὶ δύο παραπλεύρων.

Ἄλλως θὰ εἶχομεν πρὸ ἡμῶν μίαν μοναδικὴν εἰς μέγεθος οἰκίαν, δὲν ἀποκλείεται δὲ νὰ πρόκειται περὶ δημοσίου οἰκήματος. Παρὰ τὸ γεγονός ὅτι ἡ ἔρευνα δὲν ἐπεξετάθη εἰς τὸ ἐσωτερικὸν τῶν δωματίων ἀνευρέθη κατὰ τὴν παρακολούθησιν τῶν τοίχων ἱκανὸς ἀριθμὸς πίθων εἰς τεμάχια, τῶν ὁποίων δύο ἢ τρεῖς ἀξιόλογοι (εἰς μὲ ἐμπιέστους ρόδακας καὶ ἀνθρώπινα πρόσωπα ἐπὶ τῶν λαβῶν). Τὰ δωμάτια τοῦ συγκροτήματος τούτου δὲν φαίνεται νὰ εἶναι ὀλιγώτερα τῶν δέκα, ὑπάρχει δέ, φαίνεται, καὶ εὐρὸς περίβολος. Ὡς καὶ ἡ προηγουμένη οἰκία ἀνήκει εἰς τὸ τέλος τοῦ 7<sup>ου</sup> καὶ τὴν ἀρχὴν τοῦ 6<sup>ου</sup> π. Χ. αἰῶνος.

Εἰς ἄλλο σημεῖον τῆς πόλεως καὶ πρὸς τὸ νότιον κράσπεδον τοῦ ὑψηπέδου ἀνευρέθη ἔκτεταμένη γωνιακὴ κρηπίς ἐκ μεγάλων πελεκητῶν πωρολίθων ἀριστα συνηρμοσμένων. Ὑπετέθη κατ' ἀρχὰς ὅτι ἦτο κρηπίς ναοῦ, ἡ περαιτέρω ὅμως ἔρευνα δὲν ἐπεβεβαίωσε τὴν ὑπόθεσιν, διότι δὲν ἀνευρέθη ἡ συνέχεια τῆς κρηπίδος. Ἡ κρηπίς αὕτη παρὰ ταῦτα ἐνθυμίζει κρηπίδας ἀρχαϊκῶν ναῶν, ὡς τῆς Γέλας. Εὐρυτέρα ἐξερεύνησις ἐπιβάλλεται.

Σημαντικὴ ὑπῆρξεν ἡ ἀνακάλυψις ἔκτεταμένης παλαιοχριστιανικῆς βασιλικῆς μετὰ μωσαϊκῶν, ἀτυχῶς λίαν κατεστραμμένης. Αὕτη εὐρίσκεται εἰς τὴν ΝΑ. γωνίαν τοῦ διασέλου καὶ πλησίον τοῦ τόπου ἐνθα ἀνιδρῦθη μεταγενεστέρα ἐκκλησία τῆς Κερῶς· ἐν τουρκικὸν μετόχιον φαίνεται ὅτι ἐχρησιμοποίησεν ὕλικὸν ληφθὲν ἐκ τῆς βασιλικῆς. Εἶναι τρίκλιτος, ἔχουσα μῆκος πλέον τῶν 36 μέτρων καὶ πλάτος περίπου 17 μ. Δὲν ὑπάρχει ἐγκάρσιον κλίτος, διαχωρίζονται δὲ σαφῶς τὰ δύο παστοφόρα καὶ τὸ ἱερόν, τὸ ὁποῖον εἶχεν εὐρεῖαν, ἀλλὰ κατὰ τὸ πλεῖστον καταστραφεῖσαν, ἀψίδα. Ἐπὶ μέρους τοῦ ἱεροῦ καὶ χρησιμοποιοῦν μέρος τῆς κόγχης ὡς ἀψίδα ὑπάρχει μεταγενέστερον ἐκκλησίδιον, ἀνήκον, ὡς φαίνεται, εἰς τὴν δευτέραν Βυζαντινὴν περίοδον. Ἡ ἀνασκαφὴ δὲν ἐπερατώθη. Ἀπεκαλύφθησαν ὅμως τμήματα τῶν μωσαϊκῶν τῶν δαπέδων, καλῶς διατηρούμενα κυρίως εἰς τὸ κεντρικὸν κλίτος, ἐνῶ τὰ τοῦ ἱεροῦ καὶ τοῦ βορείου παστοφορίου ἔχουν κατὰ μέγα μέρος καταστραφῆ· τὸ νότιον παστοφόριον καὶ τὰ πλάγια κλίτη δὲν εἶχον μωσαϊκὰ καί, ὡς φαίνεται, ἦσαν ἐστρωμένα διὰ τεμαχίων κεράμων. Τὰ θέματα τῶν μωσαϊκῶν εἶναι καθαρῶς διακοσμητικὰ μὲ σχετικῶς λεπτὰς ψηφίδας πολλῶν χρωμάτων (ζῶναι κισσοφύλλων, διατεμνόμενοι κύκλοι σχηματίζοντες τετράφυλλα, συναπτόμενοι ρόμβοι μὲ κύκλους, πλοχομοὶ κλπ.). Τὰ ψηφιδωτὰ ταῦτα ἐπανεκαλύφθησαν πρὸς προστασίαν. Ἀτυχῶς δὲν διεσώθησαν τεμάχια τοῦ γλυπτοῦ διακόσμου τοῦ ναοῦ οὔτε ἀρχιτεκτονικὰ μέλη. Ἡ βασιλικὴ ἀποδεικνύει ὅτι ἡ ζωὴ τῆς ἀρχαίας πόλεως παρετάθη μέχρι τῶν ἀρχῶν τοῦ 6<sup>ου</sup> μ. Χ. αἰῶνος· τοῦτο ἄλλως ἀποδεικνύεται καὶ ἐξ ἄλλων λειψάνων καὶ ἐκ τῶν περισυλλεγέντων δοτράκων παλαιοβυζαντινῶν ἀγγείων.

ΝΙΚΟΛΑΟΣ ΠΛΑΤΩΝ