

27. ΑΝΑΣΚΑΦΑΙ ΠΕΡΙΟΧΗΣ ΣΗΤΕΙΑΣ

Ἡ ἔρευνα εἶχεν ὡς πρόγραμμα νὰ συμπληρώσῃ τὰς ἀπὸ δύο ἐτῶν ἀρξαμένης ἐργασίας εἰς τὴν Μινωικὴν Ἑπαυλίαν Σητείας καὶ νὰ ἐπεκταθῇ εἰς εὐρύτεραν ἀκτίνα τῆς περιοχῆς Σητείας, εἰς τὰ σημεῖα ὅπου εἶχον ἔλθει εἰς φῶς τελευταίως ἐνδιαφέροντα εὐρήματα. Τὰ ἀποτελέσματα ὑπῆρξαν ἄκρως ἱκανοποιητικά :

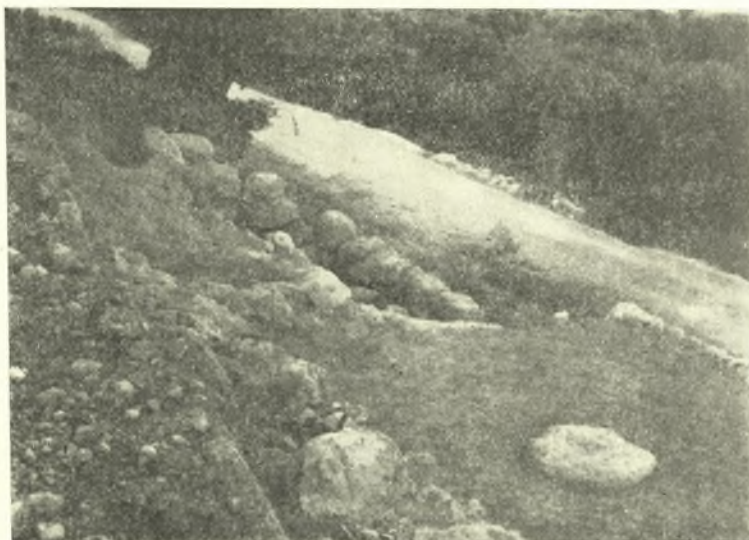


Εἰκ. 1. Μινωικὴ ἑπαυλις Σητείας. Ὅψις ἀπὸ Ν. Α.

1) *Ἀνασκαφὴ τῆς Μινωικῆς Ἑπαύλεως Σητείας.* Διὰ βαθυτάτης τομῆς ἔξω τῆς ἀνατολικῆς προσόψεως, ὅπου αἱ ἐπιχώσεις εἶναι μεγάλαι, διηυκρινίσθη ὀριστικῶς ἡ ἀρχικὴ ὑπόθεσις, ὅτι ἡ Ἑπαυλις ἦτο παραποτάμιος· ἀμφότεραι αἱ ἀνακαλυφθεῖσαι μακρόταται κλίμακες ἔφερον ἀπ' εὐθείας εἰς τὸν ποταμόν, ὅστις ἐκείνην τὴν ἐποχὴν θὰ εἶχεν ἀσφαλῶς ἀφθονον ὕδωρ· παχύτατα στρώματα ἄμμου ἐκάλυπτον τὸ πέραν τῆς κλίμακος τμήμα καὶ οὐδὲν δάπεδον ἀνευρέθη· ἀντιθέτως ἀνευρέθησαν ὀγκόλιθοι ἐμπεπηγμένοι ἐντὸς τῆς ἰλύος, οἱ ὅποιοι προῆλθον ἀπὸ τὴν πρόσοψιν τοῦ

Μεγάρου. Διὰ νὰ προστατευθῇ αὕτη εἶχε κατασκευασθῆ ἔκτεταμένη καὶ ἰσχυρὰ κρηπίς, εἶδος προβλήτος. Περισυνελέγησαν τὰ ὄστρακα τῶν βαθυτέρων στρωμάτων καὶ οὕτω ἐβεβαιώθη ὅτι τὸ μέγαρον ᾠκοδομήθη εἰς τὸ τέλος τῆς ΜΜ ΙΙΙ ἐποχῆς καὶ ἐχρησιμοποιήθη κυρίως εἰς τὴν ΜΜ ΙΙΙ β – ΥΜ Ι α περίοδον. Τοῦ παρὰ τὴν νοτίαν κλίμακα (εἰκ. 1) θυρωρείου ἐγένετο ἐπιμελεστέρα ἐξερεύνησις καὶ ἀνεκαλύφθη ἡ θύρα καὶ τὸ δάπεδον τοῦ χαμηλοτέρου τοῦ δωματίου.

Ἄνεσκάφησαν τὰ ὑπεράνω τῆς δημοσίας ὁδοῦ διαμερίσματα καὶ ἀπεδείχθη ὅτι ἡ Ἐπαυλις δὲν ἐξετείνεται περισσότερο πρὸς δυσμάς, ὡς κατ'



Εἰκ. 2. Τὸ μετὰ κίονος ἄνω δωμάτιον τῆς δυτικῆς πτέρυγος τῆς μινωικῆς Ἐπαύλεως Σητείας.

ἀρχὰς ἐθεωρήθη πιθανόν ἄνεσκάφη ἄνω τοῦ θεμελίου τοῦ ΝΔ. δωματίου τετραγωνικὸν διαμέρισμα, διασωζόμενον μόνον κατὰ τὸ ἥμισυ μὲ μεγάλην βάσιν κίονος εἰς τὸ κέντρον (εἰκ. 2). Εἰς πιθίσκος ἀνευρέθη εἰς τὴν θέσιν του.

Ἡ ἐξ ὀκτὼ βαθμίδων ἀποτελουμένη κλιμακίς τοῦ τομέως τούτου ἀποκατεστάθη (εἰκ. 3).

Ἐξηρηνήθησαν τέλος τὰ ὑπὸ τὴν δημοσίαν ὁδὸν διαμερίσματα καὶ οὕτω συνεδέθησαν τὰ δύο διεστῶτα τμήματα τοῦ Μεγάρου. Παρὰ τὴν καταστροφὴν τὸ σχέδιον τῶν διαμερισμάτων τούτων διεσαφηνίσθη καὶ ἀπεδείχθη ἡ ὑπὲρ τοῦ δωματίου μὲ μικρὸν κίονα, διαδρομίσκου μὲ ὄχετον ὑπ' αὐ-

τόν, σειρᾶς τριῶν δωματίων, τῶν ὁποίων κατεστράφη ὀλοσχερῶς ἡ ἀνατολική παρυφή, καὶ κλίμακος λαξευτῆς εἰς τὸν βράχον ἐν μέρει, δι' ἧς ἐγένετο ἡ ἐπικοινωνία μὲ τὴν κάτω νοτίαν κλίμακα.

Τὰ κινητὰ εὐρήματα ὑπῆρξαν ὀλίγα καὶ ὄχι σημαντικά (μαχαίριον, κύπελλα καὶ ἄλλα μικρὰ ἀγγεῖα, πιθίσκος), διὰ τούτων ὅμως ἐπεβεβαιώθη ἡ χρονολογία τῆς Ἐπαύλεως, τῆς ὁποίας, διὰ τῆς γενομένης ἐφέτος ἐρεύνης, ἀπεπερατώθη ἡ ἀνασκαφή.



Εἰκ. 3. Ἡ ἀποκατασταθεῖσα κλιμακίς τῆς δυτικῆς πτέρυγος τῆς μινωικῆς Ἐπαύλεως Σητείας.

2) *Ἀνασκαφή ταφικοῦ σπηλαίου γεωμετρικῶν χρόνων Ζοῦ Σητείας. Ἀνακάλυψις αὐτόθι μινωικοῦ μεγάρου ἢ συνοικισμοῦ.* Μικρὸν ταφικὸν σπήλαιον ἀνεκαλύφθη ὑπὸ παιδός, ὅστις ἐξήγαγέ τινα ἀγγεῖα. Διὰ μικρᾶς ἐρεύνης ἤλθον εἰς φῶς καὶ ἄλλα ἀγγεῖα γεωμετρικῶν χρόνων, μετὰ τῶν ὁποίων ἐν ἐνδιαφέροντι διὰ τὴν ἐκ μαιάνδρων διακόσμησίν του. Κατὰ τὴν διάνοιξιν τῆς πρὸς τὸ χωρίον κοινοτικῆς ὁδοῦ κατεστράφησαν τμήματα σπουδαίας μινωικῆς ἐγκαταστάσεως, ἴσως ἐκτεταμένου μεγάρου, συγχρόνου τῆς Ἐπαύλεως Σητείας. Τοῖχοι στερεώτατα κατεσκευασμένοι διὰ πελεκητῶν λίθων ἤλθον εἰς φῶς. Αὐτοψία τοῦ χώρου ἐβεβαίωσεν ὅτι ὑπάρχουν πολλὰ κτήρια, τὰ ὁποῖα εἶναι ἀπαραίτητον νὰ ἐξερευνηθοῦν. Ἐκ τοῦ ναῖσκου τοῦ χωρίου ἀπετοιχίσθη καὶ περισυλλεγὴ χαρακτηριστικὴ ἐπιγραφή

μὲ χρονολογίαν 1619, περιέχουσα καλενδάριον κύκλων ἡλίου καὶ σελήνης.

3) *Ἀνακάλυψις ἀποθέτου ὑπαιθρίου ἑλληνικοῦ ἱεροῦ εἰς θέσιν Σταυρὸς Ρούσσας Ἐκκλησᾶς, καὶ ἀρχαίας ἑλληνικῆς ἀκροπόλεως εἰς τὴν αὐτὴν περιοχὴν.* Πρὸ πολλῶν ἐτῶν εἶχον ἀνευρεθῆ πῆλινα πλακίδια ἀρχαϊκῶν ἑλληνικῶν χρόνων εἰς θέσιν Ἱμίος Σταυρὸς τῆς περιοχῆς Ρούσσας Ἐκκλησᾶς. Φαίνεται ὅτι ἐπὶ τόπου ἔσκαψαν καὶ ἀρχαιοκάπηλοι. Διὰ προχείρου ἐρεύνης διεπίστωσα τὴν θέσιν τοῦ ἀποθέτου, ὅστις ὁμως ἐξηντλήθη διὰ τῶν λαθραίων σκαφῶν κατὰ τὸ μεγαλύτερον μέρος, καὶ περισυνέλεξα ἀριθμὸν τινα πλακιδίων μὲ παραστάσεις ἀναγλύφους πολοφόρου μορφῆς, ἄλλης πανόπλου, γρυπός, πολεμιστοῦ κλπ. καὶ τμήματα κέρων. Παρὰ τὴν σύλησιν ἀξίζει νὰ γίνῃ ἔρευνα ἐπὶ τόπου, ἥτις θὰ φέρῃ ἴσως εἰς φῶς καὶ τὸ Ἱερόν.

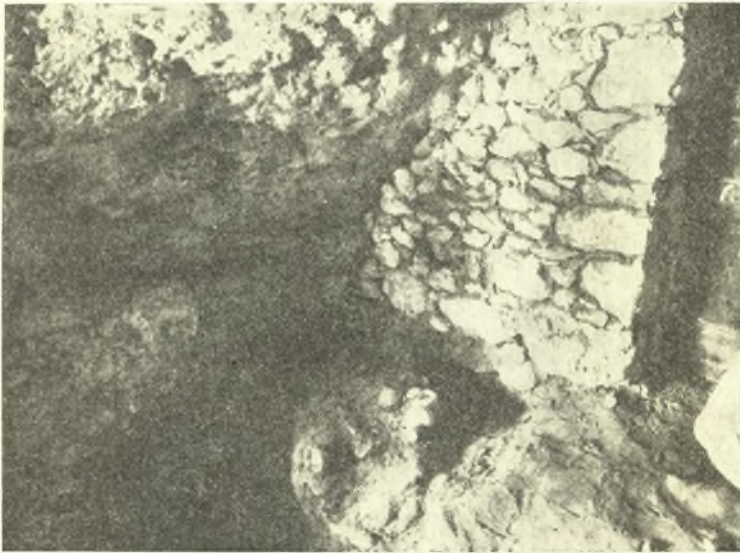
Ὅχι πολὺ μακρὰν διεπιστώθη διὰ πρώτην φορὰν εἰς θέσιν Καστρὶ ἢ ὑπαρξίς ἀρχαίας ἑλληνικῆς πόλεως ἐπὶ ὑψηλῆς ἀκροπόλεως περιτειχίστου· διασώζονται πολλὰ τμήματα τοῦ τείχους μὲ τετραγώνους εἰς σειρὰν πύργους, οἰκήματα, δεξαμεναὶ κλπ. Εἰς τοὺς πρόποδας τῆς ἀκροπόλεως ἀνευρέθη καὶ περισυνελέγη τεμάχιον ἐπιγραφῆς ἐπὶ μέλανος λίθου κλασσικῶν χρόνων.

4) *Ἀνακάλυψις παλαιοχριστιανικῆς βασιλικῆς ἐντὸς τῆς πόλεως Σητείας.* Καταπεσόντος ἐκ τῆς τρικυμίας τμήματος τοῦ θαλασσίου ἀντρευματικοῦ τείχους ἦλθεν εἰς φῶς τὸ νότιον παστοφόριον ἐκτεταμένης, ὡς φαίνεται, παλαιοχριστιανικῆς βασιλικῆς· τὸ ἱερόν τῆς βασιλικῆς ἐστηρίχθη ἐπὶ τοῦ πρὸς τὴν θάλασσαν βράχου, οὕτως ὥστε ἡ ἀψίς, τῆς ὁποίας διακρίνεται ἡ καμπύλη ἔξω ἐπιφάνεια, νὰ πλήττεται ὑπὸ τῶν κυμάτων· τὸ παστοφόριον εἶναι ἐστρωμένον διὰ τετραγωνικῶν πλίνθων καὶ ἐπικοινωνεῖ μὲ τὸ πλάγιον κλίτος καὶ τὸ Ἅγιον Βῆμα διὰ θυρῶν. Ἀνευρέθη τμήμα μαρμαρίνης τραπέζης ἀγαπῶν μὲ ἡμικυκλικὰ πινάκια κύκλω. Δυστυχῶς ἡ βασιλικὴ εἶναι ἀδύνατον νὰ ἀνασκαφῆ ἐπὶ τοῦ παρόντος, διότι εὐρίσκεται ὑπὸ πολλὰς νεωτερικὰς οἰκοδομὰς.

5) *Πρωτομινωικὸν ταφικὸν σπήλαιον Μαρωνιάς.* Διερευνῶν τὴν προέλευσιν ἀγγείων τινῶν ρυθμοῦ Βασιλικῆς καὶ λιθίνων σκευῶν τύπου Μόχλου, τὰ ὁποία ἀνευρέθησαν πρὸ τοῦ πολέμου εἰς τὴν περιοχὴν Μαρωνιάς, ἤχθη εἰς τὴν ἀνασκαφὴν λίαν ἐνδιαφέροντος ταφικοῦ σπηλαίου. Τὸ πάλοι ὑπὸ τοῦ ἰδιοκτήτου ἀνευρεθὲν ταφικὸν σκάμμα ἦτο σχεδὸν κενόν (ἀπέδωσεν ἓν μόνον ἀγγεῖον τοῦ τύπου τῶν ΠΜ III)· ἀνεκάλυψα ὁμως δεύτερον εὐρύτερον σκάμμα (εἰκ. 4) καὶ ἐντὸς αὐτοῦ διεπιστώθησαν τρεῖς τοῦλάχισ-

στον ταφαὶ μὲ κτερίσματα ὀκτῶ ἀγγεῖα τύπου Βασιλικῆς καὶ Μόχλου, δύο ἔλεφαντίνια σφραγίδα καὶ μίαν ψῆφον ἐκ συμπαγοῦς χρυσοῦ. Ὑπομιμνήσκω ὅτι ἔξ ἄλλου ταφικοῦ σπηλαίου τῆς αὐτῆς περιοχῆς προέρχεται ἡ λαμπρὰ πρωτομινωικὴ πυξίς μὲ τὰς σπείρας, τὴν ὁποῖαν περισυνέλεξε πρὸ ἐτῶν ὁ καθηγητὴς Μαρινᾶτος.

6) *Γεωμετρικὸν νεκροταφεῖον θολωτῶν τάφων Συκιάς - Ἐδρομύλων.* Ἐπὶ τῇ βάσει πληροφοριῶν τοῦ ἐκ Σητείας Ἑμμ. Φυγετάκη ἀνεκαλύφθη ὁλόκληρον, λίαν σημαντικὸν νεκροταφεῖον πρωτογεωμετρικῶν καὶ γεω-



Εἰκ. 4. Τὸ ΠΜ ταφικὸν σπήλαιον Μαφονιάς μὲ τὰ κτερίσματα in situ.

μετρικῶν θολωτῶν τάφων, ὅχι μακρὰν τοῦ συνοικισμοῦ Ἐδρομύλων (Ἁγίων Ἀποστόλων). Τρεῖς τῶν τάφων τούτων ἀνευρέθησαν ἀποιμεμονωμένοι ἐπὶ τριῶν γειτονικῶν ὑψωμάτων (ὁ τάφος Β, τῆς πρώτης συστάδος, περιέχων πηλίνην λάρνακα καὶ πεντηκοντάδα πηλίνων ἀγγείων πρωτογεωμετρικῶν χρόνων: εἰκ. 5) δεκαπέντε ὅμως ἀπετέλουν πυκνὴν συστάδα τάφων περὶ χαμηλὸν ὕψωμα. Εἶναι τὸ μᾶλλον ἐνδιαφέρον μέχρι σήμερον τῶν νεκροταφείων τοῦ εἴδους τούτου, τῶν ὁποίων ἐλάχιστα ἀνεσκάφησαν καὶ ἐδημοσιεύθησαν συστηματικῶς. Δυστυχῶς ἐκ τῶν τετραγώνων τούτων θολωτῶν τάφων, μὲ ὅλως στοιχειώδη δρόμον, τῶν ὁποίων οἱ περισσότεροι διεσώζοντο εἰς ἀρίστην κατάστασιν καὶ μὲ τὴν πλάκα τῆς κλειδῆς εἰς τὴν θέσιν,

μόνον εἰς ἀνευρέθη ἄθικτος· οἱ λοιποὶ εἶχον συληθῆ παλαιόθεν. Παρὰ τὴν σύλησιν ὅμως ἀπέδωσαν συνολικῶς ὄχι ὀλίγα κτερίσματα, μεταξὺ τῶν



Εἰκ. 5. Ὁ θάλαμος τοῦ θολωτοῦ γεωμετρικοῦ τάφου Β περιοχῆς Συκιᾶς - Ἀδρομύλων.

ὁποίων τινὰ εἶναι ἀξιόλογα. Τὰ ἀνευρεθέντα ἀγγεῖα δὲν εἶναι ὀλιγώτερα τῶν ἑκατὸν ὀγδοήκοντα. Δύο χρυσοὶ δακτύλιοι μὲ ἑλλειψοειδῆ ἀκόσμητον



Εἰκ. 6. Συγκροτηθὲν ὑπομινωικῶν χρόνων κιβωτιόσχημον σκεῦος ἐκ τοῦ θολωτοῦ τάφου Γ Συκιᾶς - Ἀδρομύλων.

σφενδόνην, μικρὰ τινὰ κοσμήματα, τρεῖς μινωικοὶ σφραγιδόλιθοι, τῶν ὁποίων δύο ἑξαιρετοῦ τέχνης, προφανῶς φερόμενοι ὡς περὶ ἀπτα ὑπὸ τῶν ἐνταφιασθέντων*, μεγάλος ἀριθμὸς πορπῶν διαφόρων σχημάτων καὶ περονῶν ἐκ χαλ-

κοῦ, χαλκοῦν ἔγχειρίδιον ΥΜ III τύπου, μέγα πλῆθος σιδηρῶν ὄπλων καὶ ἔργαλείων εἰς τεμάχια εἶναι μεταξὺ τῶν σπουδαιότερων εὕρημάτων. Μεταξὺ τῶν πηλίνων διακρίνεται κιβωτιόσχημον σκεῦος, διακόσμητον, ὑπομινωικῶν χρόνων (εἰκ. 6).

Τὸ νεκροταφεῖον δὲν φαίνεται νὰ ἐξηντλήθη εἰσέτι ὀλοσχερῶς.

Εἰς τὴν αὐτὴν περιοχὴν τῶν Ἀδρομύλων διεπιστώθη ἡ ὕπαρξις μεγάλων οἰκημάτων κυκλωπέου δομῆς, πολὺ πιθανὸν προΐμων ἑλληνικῶν χρόνων.

Ἄλλη ὁμὰς τάφων, τῶν αὐτῶν χρόνων καὶ ἀναλόγου χαρακτῆρος,



Εἰκ. 7. Ἡ ΥΜ III λάρναξ τοῦ μινωικοῦ τάφου Καντέμη Κεφάλας - Ἀδρομύλων.

ἀνεκαλύφθη εἰς θέσιν Ἁγίος Ἀντώνιος. Οἱ τάφοι οὗτοι ὑπέστησαν σύλησιν πρὸ τεσσαρακονταετίας.

7) *ΥΜ III τάφος εἰς θέσιν Καντέμη Κεφάλι Ἀδρομύλων.* Ἐν τὸς πεταλοειδοῦς σκάμματος εἰς τὸν μαλακὸν βράχον ἀνευρέθησαν ταφαί, ὄχι ὀλιγώτεροι τῶν πέντε, γινόμενοι ἐντὸς λουτηροειδοῦς λάρνακος τῶν ΥΜ III χρόνων (εἰκ. 7). Εἰς πῖθος εἶχε τεθῆ ἑκατέρωθεν τῆς λάρνακος εἰς τεμάχια. Τὰς ταφὰς συνώδευσαν ὀκτὼ ἕως δέκα ἀγγεῖα χαρακτηριστικῆς μορφῆς καὶ (ἐντὸς τῆς λάρνακος ἀποτεθέντα) κοσμήματα, μεταξὺ τῶν ὁποίων ἐνδιαφέροντα εἶναι σφραγιδόλιθος ἐκ σαρδίου, χρυσοῦς δακτύλιος μὲ ἑλλειψειδῆ σφενδόνην, ξεῤῆρτημα καὶ σφονδύλια.

8) *Πρωτογεωμετρικὸν σπήλαιον Ἁγίου Στεφάνου*. Διὰ προχείρου σκαφῆς ἐββαιώθη ὅτι σπηλαιώδης κοιλότης ἐχρησιμοποιήθη ὡς ταφικὸς θάλαμος· ἐκ ταύτης προῆλθε δεκάς πρωτογεωμετρικῶν ἐπαρχιακῆς ἐμφανίσεως ἀγγείων.

9) *Μινωικὰ οἰκήματα περιοχῆς Σητείας*. Εἰς θέσεις Μοναστηράκια καὶ Παλιοταβέρνες, ἐξ ἀφορμῆς τυχαίων εὗρημάτων, ἀνεκαλύφθησαν δύο μινωικὰ οἰκήματα, τῶν ὁποίων τὸ δεύτερον ἐμφανίζει, μὲ τὸ ἰδιόρρυθμον σχέδιόν του, ἰδιαίτερον ἐνδιαφέρον. Δὲν κατέστη δυνατὴ ἡ ὄλοσχερῆς ἀνασκαφὴ τῶν οἰκημάτων τούτων. Ἐξερευνήθησαν ὀλίγα δωμάτια τοῦ ΥΜ I οἰκήματος εἰς θέσιν Παλιοταβέρνες καὶ ἀνευρέθησαν τρεῖς πίθοι μὲ πυκνὴν σχοινίην διακόσμησιν εἰς τὴν θέσιν των καὶ ἐντὸς στενοῦ διαμερίσματος σειρὰ ὑφαντικῶν βιαιῶν.

10) *Περὶ συλλογὴ ἀντικειμένων*. Κατὰ τὴν παραμονὴν μου ἐν Σητεία ἐδόθη ἡ εὐκαιρία νὰ προβῶ, μὲ τὴν βοήθειαν τοῦ ἐκ Σητείας Ἑμμ. Φυγετάκη, εἰς περὶ συλλογὴν λίαν ἐνδιαφερόντων ἀντικειμένων, τῶν πλείστων μινωικῆς καὶ ἀρχαϊκῆς ἑλληνικῆς ἐποχῆς. Μεταξὺ τούτων τὰ σπουδαιότερα εἶναι ὡραία σειρὰ μινωικῶν σφραγιδολίθων καὶ ἔξαρτημάτων, τῶν πλείστων ἐκ Παλαικάστρου, λίθος ἐπιμήκης (ἴσως ὑπέρθυρον) μὲ χαρακτὰς παραστάσεις ζώων, πιθανῶς μινωικῆς ἐποχῆς, ἀρχαϊκὴ πηλίνη κεφαλὴ εἰδωλίου, χαλκοῦν ΥΜ III ἐγχειρίδιον ἐκ Τουρτούλων, πηλίνη κρεάγρα καὶ σειρὰ ἀγγείων τῆς ἀνατολιζούσης γεωμετρικῆς περιόδου ἐκ Πραισοῦ, χαλκοῦν μινωικὸν ζώδιον ἐκ Μουλιανῶν καὶ δίστομος μινωικὸς πέλεκυς ἐκ Συκιᾶς.

ΝΙΚΟΛΑΟΣ ΠΛΑΤΩΝ