

Ἀνεσκάψαμεν ἐφέτος ἐν Νάξῳ τὸ ἀρχαῖον οἰκοδόμημα τὸ μνημονευθὲν ἐν ΠΑΕ 1951 (1952) σελ. 223, εἰκ. 10, παρὰ τὸ ἐξωκκλήσιον τοῦ Ἁγίου Ἰωάννου στὸ Γύρουλα ἢ στὰ Μάρμαρα καλουμένου, ἡμίσειαν ὥραν πρὸς νότον τοῦ χωρίου Σαγγρί (εἰκ. 1). Τὰ θεμέλια τοῦ ἀρχαίου ναοῦ, κίονες καὶ παραστάδες κατὰ χώραν, ὡς καὶ πλῆθος ἀρχαίων μαρμάρων, ἦσαν πάντοτε θεατά, σαφῶς δὲ περὶ τὴν ἀπίδα τοῦ Ἱεροῦ διεκρίνετο μεγαλυτέρα κατεστραμμένη ἀψὶς παλαιότερας προφανῶς ἐκκλησίας.



Εἰκ. 1. Τὸ ἐξωκκλήσιον τοῦ Ἁγ. Ἰωάννου στὸ «Γύρουλα» ἢ στὰ «Μάρμαρα».

Τὸ ἐκκλησίδιον ὑψοῦται ἐπὶ τῆς ἄκρας χθισμαλοῦ ὑψώματος, σχεδὸν εἰς τὸ μέσον τῆς κοιλάδος, ἣτις ἀπὸ τοῦ ὑψηπέδου τοῦ Σαγγρίου καταλήγει εἰς τὰς ΝΔ. ἀκτὰς τῆς νήσου, κοιλάδος ἣτις εἶναι κατάσπαρτος μὲ ὠραίους βυζαντινοὺς ναῖσκους τοῦ 13ου κυρίως αἰῶνος, οἵτινες καὶ σήμερον, παρὰ τὴν ἐγκατάλειψιν καὶ τὴν ἐρείπωσιν, διατηροῦν ἀξιολόγους τοιχογραφίας, ἐντελῶς ἀγνώστους ἀκόμη.

Ἀποβλέπων εἰς τὴν κατὰ τὸ δυνατόν πληρεστέραν ἔρευναν τῆς νήσου ἐπέστῃσα ἰδιαίτερος τὴν προσοχὴν μου εἰς τὴν περιοχὴν ταύτην, τῆς ὁποίας δεσπόζει τὸ μεσαιωνικὸν κάστρον τοῦ Ἀπαλίου ἐπὶ ἀποκρήμνου ὄρους τῆς δυτικῆς παρυφῆς τῆς εὐφόρου ταύτης κοιλάδος. Διότι σχεδὸν εἰς πάσας τὰς βυζαντινὰς ἐκκλησίας ταύτας παρατηροῦνται ἀρχαῖοι λίθοι, δι' ὧν καθίσταται ἀσφαλῆς ἡ ὑπαρξὶς σημαντικῶν λειψάνων τῆς ἀρχαιότητος εἰς τὰ πέριξ,

ἤδη δὲ ἡ σημασία τῆς περιοχῆς κατὰ τοὺς βυζαντινοὺς χρόνους καὶ οἱ πρὸς αὐτὴν συνδεόμενοι λαϊκοὶ θρύλοι ἐβεβαίουν καὶ περὶ τῆς κατὰ τὴν ἀρχαιότητα ἀκμῆς. Τῶν εἰς τὴν ἔκτασιν ταύτην κατεσπαρμένων ἀρχαίων καὶ παλαιохριστιανικῶν λειψάνων ἀπεκαλύφθη ὅτι τοῦλάχιστον μία πηγή ἦτο τὸ ἐφέτος ἀνασκαφὴν Ἴερόν.

Ὁ ἀνευρεθεὶς ἀρχαῖος ναός, τετραγώνου σχήματος — μῆκος πλευρᾶς 13 περίπου μέτρα — ὑπέστη ριζικὴν μεταβολὴν διὰ τῆς ἐπ' αὐτοῦ ἀνεγέρ-



Εἰκ. 2. Τὸ ΝΔ. τμήμα τοῦ εἰς βασιλικὴν μετατραπέντος ἀρχαίου οἰκοδομήματος τῆς Νάξου.

σεως τῆς βασιλικῆς χρησιμοποιηθέντος τοῦ ἀρχαίου οἰκοδομικοῦ ὕλικου — τόσον ριζικὴν ὥστε ἐκ τῆς ἐσωτερικῆς διαμορφώσεως τοῦ ἀρχαίου ναοῦ οὐδὲν νὰ εἶναι σαφές. Παρὰ ταῦτα ὅμως, τὰ διασωθέντα ἀρχιτεκτονικὰ μέλη, ἰδίως τῆς ἀνωδομίας, εἶναι τοσαῦτα ὥστε μᾶς παρέχεται ὅπως οὐδέποτε σαφῆς εἰκὼν τῆς ἀρχαίας ἀρχιτεκτονικῆς τῆς νήσου, τὴν ὁποίαν μέχρι τοῦδε ἐγνωρίζομεν κυρίως διὰ τῶν Ναξιακῶν οἰκοδομημάτων τῆς Δήλου. Ἡ διατήρησις τοῦ ἑκατομπεδίου ναοῦ τῶν Παλατιῶν εἰς τὴν πόλιν τῆς Νάξου, τοῦ ὁποίου σφίζεται ἡ μεγαλοπρεπὴς πύλη, εἶναι ὀλιγώτερον ἱκανοποιη-

τική. Ἀλλά καὶ τὰ ἀνευρεθέντα γλυπτὰ λείψανα εἶναι οὐχὶ ἄνευ σημασίας διὰ τὴν τέχνην τῆς νήσου κατὰ τὰ μέσα τοῦ βου αἰῶνος.

Ὁ τετράγωνος ἀρχαῖος ναὸς μετετόρηθη εἰς ἐπιμήκη διὰ τὴν κατασκευὴν τῆς βασιλικῆς. Ἐγένετο προέκτασις κατὰ 2 περ. μέτρα (ἔκτος τῆς ἀψίδος) πρὸς ἀνατολάς, ἐκτίσθη δέ, δι' ἀρχαίου ἐπίσης ὕλικου, νέος νότιος τοῖχος 2 περ. μέτρα ἐσωτερικώτερον τῆς ἀρχικῆς νοτίας πλευρᾶς (εἰκ. 2). Οὕτω ὁ ἀνατολικὸς τοῖχος τοῦ ναοῦ εὐρέθη κατὰ τὴν ἀνασκαφὴν ὑπὸ τὴν πλακόστρωσιν τῆς βασιλικῆς (εἰκ. 3), ἐνῶ ὁ δυτικὸς ἀνεκτίσθη ἀπὸ τῶν θε-



Εἰκ. 3. Ἡ ΝΑ. γωνία τῆς βασιλικῆς.

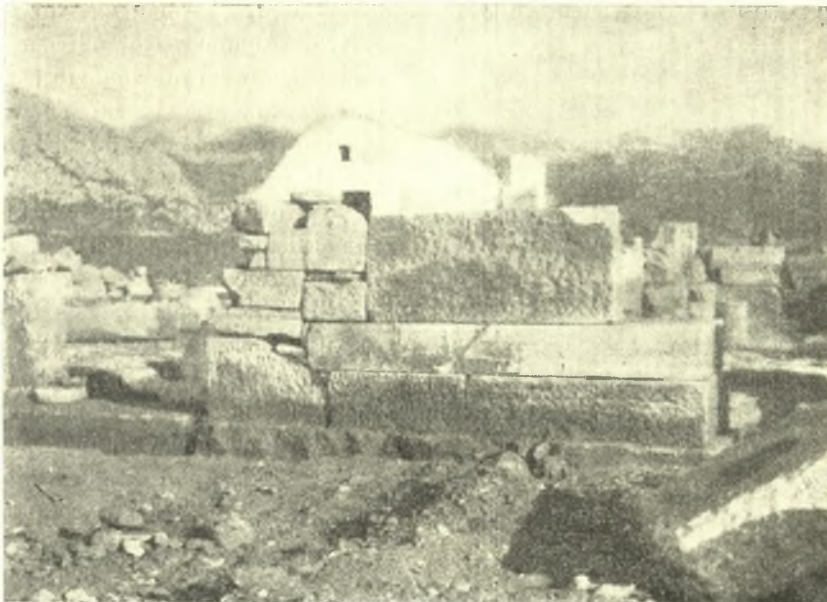
μελίων σχεδὸν διὰ τὰ κατασκευασθῶν αἱ τρεῖς θύραι εἰσόδου, παρέμειναν δὲ μικρὰ τμήματα μόνον κατὰ τὰ δύο τοῦ ἄκρου. Ἀλλὰ καὶ ὁλόκληρον τὸ δάπεδον τοῦ ναοῦ διελύθη, διότι τὸ δάπεδον τῆς βασιλικῆς κατεσκευάσθη εἰς ἐπίπεδον πολὺ χαμηλότερον τοῦ δαπέδου τοῦ ἀρχαίου ναοῦ.

Οὕτω ἐκ τῆς ἀνωδομίας τῶν τοίχων δὲν σφίζεται κατὰ χώραν εἰμὴ τὸ βόρειον καὶ τὸ ἀνατολικόν (εἰκ. 4) ἄκρον τοῦ δυτικοῦ τοίχου μὲ 2 ἢ 3 μόνον δόμους. Τὰ σωζόμενα μέρη τῶν ἄλλων πλευρῶν ἦσαν ὄρατοὶ μὲν τοῖχοι τῆς βασιλικῆς, θεμέλια δὲ τοῦ ἀρχαίου ναοῦ.

Οὐχὶ εἰς τὴν ἀρχικὴν των θέσιν εὐρέθησαν πολλὰ τεμάχια στυλοβάτου· ἐπὶ τῆς ἄνω ἐπιφανείας τούτων ὑπάρχουν στρογγύλα ἐξάρματα ὕψ. 2 ἐκ. καὶ διαμ. 63 ἐκ. Τὸ πληρέστερον διατηρηθὲν δεικνύει ἡ εἰκὼν 2 (ἀρι-

στερά) μετὰ τὴν γενομένην διάλυσιν τοῦ ὑπὲρ τοῦτο τμήματος τοῦ (νοτίου) τοίχου (τῆς βασιλικῆς). Τὰ σωζόμενα ἐξάρματα εἶναι δύο παρεχομένης οὕτω τῆς μεταξονίου ἀποστάσεως 1.97 μ.

Ἀκριβῶς πρὸς τὴν διάμετρον τῶν ἐξαρμάτων τούτων ἀντιστοιχεῖ ἡ διάμετρος τῶν ἀνευρεθεισῶν ἰωνικῶν βάσεων, αἵτινες εἶναι τριμερεῖς: τροχίλος, τόρος, τροχίλος (εἰκ. 5). Τὰ δύο κατώτερα μέρη εἶναι συμφυῆ, ἰδιαίτερος δὲ ὁ ἀνώτερος τροχίλος. Αἱ βάσεις αὗται εὐρέθησαν ὑπὸ τὸ δάπεδον



Εἰκ. 4. Ἡ νοτία ἀπόληξις τοῦ δυτικῆς τοίχου τοῦ ναοῦ.

τῆς βασιλικῆς ἐντὸς στοργγύλων λαξευμάτων τοῦ φυσικοῦ βράχου (πρβ. εἰκ. 2) ἀλλ' ἡ τοποθέτησις αὕτη ἐγένετο κατὰ τὴν ἀνέγερσιν βασιλικῆς, οἱ δὲ κίονες αὐτῆς ἐπάτουσαν μὲν ἀσφαλῶς ἐπὶ τῶν ἀρχαίων βάσεων, αὗται ὅμως δὲν ἦσαν θεαταί. Ἐὰν αἱ κοιλότητες προὔπηρχον καὶ τῆς βασιλικῆς καὶ τοῦ ἀρχαίου ναοῦ, ὅπως συμβαίνει εἰς τὸν ἐν Δήλῳ οἶκον τῶν Ναξίων μὲ τὰς ὑπὸ τὸ δάπεδον τοῦ ἀρχαίου ναοῦ εὐρεθείσας ὁμοίας λαξεύσεις τοῦ βράχου διὰ τὴν ἐνθεσιν τῶν ξυλίνων κίωνων τοῦ γεωμετρικοῦ ναοῦ, δὲν κατέστη δυνατόν νὰ διαπιστωθῇ. Αἱ βάσεις, ἀλλὰ καὶ τὰ ἄλλα ἀρχιτεκτονικὰ μέλη τοῦ ναοῦ ἡμῶν, παρουσιάζουν ἐξαιρετικὴν ὁμοιότητα πρὸς τὸ οἰκοδόμημα τοῦτο τῆς Δήλου, ἰδίως τὸ ἀνατολικὸν αὐτοῦ προστώον. Ἀνεύρομεν καὶ δευτέ-

ρον τύπον ὁμοίων βάσεων, μικροτέρων, παρὰ τὸν ἕξωθι τοῦ οἰκοδομήματος βόθρον (πρβ. κατ.).

Ἐκ τῶν ἀνευρεθέντων ἀρραβδῶτων κίωνων ἓν μόνον τεμάχιον προέρχεται ἐκ τοῦ κατωτέρου αὐτῶν τμήματος καταλήγον εἰς μικρὸν τόρον, τοῦ ὁποίου ἡ διάμετρος ἀντιστοιχεῖ ἀπολύτως εἰς τὴν διάμετρον τῶν βάσεων.

Περιέργως ὁμως οὐδὲ ἓν τεμάχιον ἰωνικοῦ κιονοκράνου εὐρέθη. Ἀντιστρόφως ἀνευρέθησαν δύο δωρικά κιονόκρανα εἰς τὸν τόπον τῆς ἀνασκαφῆς καὶ ἕτερα δύο εἰς πλησίον ἐκκλησίας. Ταῦτα, ἀποτελούμενα ἐξ ἄβακος καὶ ἔχινου ἄνευ ὑποτραχηλίου, φαίνεται ὅτι ἀνήκουν εἰς τὸν 5ον πρὸς τὸν 4ον

π. Χ. αἰ. Δημιουργεῖται οὕτω πρόβλημα ἄλλυτον ἐπὶ τοῦ παρόντος, οὐχὶ ἴσως ἄσχετον πρὸς τὰ ἐπὶ τοῦ στυλοβάτου ἐξάρματα συνηθέστερα ἐπίσης εἰς δωρικά οἰκοδομήματα.

Περίεργοι εἶναι αἱ μονόλιθοι παραστάδες, αἱ ὁποῖαι ἀπετέλεσαν τοὺς ἀκραίους στύλους τῶν κιονοστοιχιῶν τῆς βασιλικῆς ἀλλ' ἀσφαλῶς προέρχονται ἐκ τοῦ ἀρχαίου ναοῦ. Ἄρτια σφύζεται ἡ ἀνατολικὴ τῆς νοτίας κιονοστοιχίας καὶ κατὰ τὸ κατώτερον μόνον ἡμισυ αὐτῆς ἡ ἀνατολικὴ ἐπίσης τῆς βορείας. Πλησίον τῆς Δ. πλευρᾶς εὐρέθη τρίτη εἰς δύο τεμάχια. Ἡ κυρία ὄψις



Εἰκ. 5. Ἀρχαϊκὴ ἰωνικὴ βάση ἐπὶ τοῦ νοτίου στυλοβάτου τῆς βασιλικῆς.

ἔχει δύο ταινίας μὲ κυμάτιον ὑπὲρ τὴν ἀνωτέραν (πρβ. εἰκ. 3). Ὑψος εἶχον 3.30 μ.

Ὡς βαθμὶς πρὸ τῆς εἰσόδου τῆς βασιλικῆς ἐχρησιμοποιεῖτο μαρμαρῖνη δοκὸς τῆς ὄροφῆς μήκους 4 μ., ὕψους 0.48 μ. καὶ πλάτους 0.38 μ., καταλήγουσα ἄνω εἰς ἀμφοτέρως τὰς ὄψεις εἰς κυμάτιον. Τὰ δύο ἄκρα εἶναι ἀμελέστερον εἰργασμένα· τὸ καθαρὸν πλάτος εἶναι 3.18 μ. Τὸ ἀνοιγμα τοῦτο ἐπιτρέπει νὰ δεχθῶμεν τριμερῆ διαίρεσιν τοῦ ναοῦ.

Εὐρέθη ἐπίσης μικρὰ σειρὰ ἐτέρων μαρμαρῖνων δοκῶν (εἰκ. 6, ἔμπροσθεν) μὲ ἐγκοπὰς ἐπὶ τῆς ἄνω ἐπιφανείας διὰ τὴν στήριξιν τῶν μικροτέρων δοκίδων τῆς ὄροφῆς.

Γείσων ἐπίσης, ἰωνικῶν, εὐρέθησαν πλείονα τεμάχια (εἰκ. 6, ὀπισθεν) δύο δὲ τύπων, ἐπικλινῶν καὶ ὀριζοντίων, ὁμοίως δὲ καὶ θραύσματα μαρμαρῖνων κεραμίδων ἡμικυκλικῶν.

Εἰς τὴν νοτίως τοῦ οἰκοδομήματος ἔκτασιν ἀπεκαλύφθη ἐσκαμμένος

ἐντὸς τοῦ βράχου ὀρθογώνιος βόθρος, ὅστις εἶχεν ἐπιχωσθῆ καὶ περιφραχθῆ διὰ θωρακίον μὲ κίονας εἰς τὰς τέσσαρας γωνίας καὶ τὸ μέσον τῶν δύο μακρῶν πλευρῶν, ἣ δὲ ἐπιφάνεια τοῦ βόθρου ἐκαλύπτετο μὲ ἀκανονίστους πλάκας σχιστολίθου. Ὁ ἐπὶ τόπου εὐρεθεὶς κίων ἐστηρίζετο ἐπὶ ἑνὸς τροχίλου ἐντεθειμένου ἐπίσης ἐντὸς λαξεύματος τοῦ βράχου. Δεύτερος τροχίλος εὐρέθη εἰς ἄλλην κοιλότητα. Ἡ κατασκευὴ αὕτη εἶναι ἀσφαλῶς σύγχρονος πρὸς τὴν βασιλικήν. Δυστυχῶς ἐντὸς τῶν χωμάτων τοῦ βόθρου δὲν ἐγέ-



Εἰκ. 6. Δοκοὶ καὶ γείσα τοῦ ναοῦ.

νοντο σημαντικὰ εὐρήματα — ἴσως διότι πρὸς «καθαρόν» διὰ τὴν ἐπ' αὐτοῦ ἴδρυσιν τοῦ χριστιανικοῦ κατασκευάσματος (φιάλης;) εἶχε προηγουμένως καθαρισθῆ ἀπὸ τῶν ἐντὸς τοῦ βόθρου ὑπολειμμάτων τῶν προσφορῶν. Ἄνευρέθησαν πολλοὶ ὀδόντες κάπρων καὶ τεμάχια ἀγγείων καὶ κεραμίδων μεταγενεστέρων κατὰ τὸ πλεῖστον χρόνων.

Εἰς τὸ Ἱερόν ὑπῆρχον πολλὰ γλυπτὰ ἀναθήματα, ὡς δεικνύουν τὰ ἀνευρεθέντα ὑπολείμματα.

Λίαν ἀποτετριμμένη εἶναι γυναικεία ἀρχαῖκῃ κεφαλῇ μετὰ τοῦ λαιμοῦ, ὕψους 17 ἔκ., τῶν μέσων τοῦ βου π.Χ. αἰ. Ἡ ἐπιφάνεια δυστυχῶς εἶναι λίαν

ἀποτετριμμένη. Δευτέρα μικρὰ γυναικεία κεφαλὴ εἶναι ἐντελῶς κατεστραμμένη, ἐκ τρίτης ὠραιστάτης μικρᾶς κεφαλῆς σώζεται δυστυχῶς μόνον τὸ ὀπίσθιον τμήμα (εἰκ. 7). Ἄλλὰ καὶ γλυπτὰ μεγάλου μεγέθους δὲν ἔλειπον: Τεμάχιον μαρμαρίνου πτεροῦ δεικνύει ἡ εἰκ. 8, ἐκ κούρου δὲ μεγέθους μείζονος τοῦ φυσικοῦ διεσώθη μόνον ὁ ἄκρος δεξιὸς ποὺς μετὰ μέρος τῆς πλίνθου (εἰκ. 9).



Εἰκ. 7. Ὅπισθιον τμήμα μικρᾶς ἀρχαϊκῆς κεφαλῆς.



Εἰκ. 8. Μαρμαρίνον πτερόν ἀγάλματος.

ἐνὸς τούτων δεικνύει ἡ εἰκ. 10.

Εἰς τὸ ἡρειπωμένον ἔξωκλήσιον τοῦ Ἁγίου Θωμᾶ, δέκα περ. λεπτὰ πρὸς ἀνατολὰς τῆς ἀνασκαφῆς, εἶχον ἥδη σημειώσει

τὴν ὑπαρξίν ἐπιγραφῆς (ΠΑΕ 1950 [1951] σελ. 280). Ἀποτοιχισθεῖσα νῦν ἀπεδείχθη βᾶσις ἀναθήματος φέρουσα τὴν ἐπιγραφὴν:

[Θ]εο[σ]έβης Κοηθέως Δήμητρι
καὶ Κόρη καὶ Διᾶ Εὐβουλεῖ καὶ Βα[υβοῖ]

Τὰ γράμματα, ὕψους 1 ἐκ., εἶναι πολὺ ἀποτετριμμένα, φαίνονται ὅμως ἀνήκοντα μᾶλλον εἰς τὸ τέλος τοῦ 4ου αἰ.

Οὐδεμία ἀμφιβολία ὅτι τὸ ἀνασκαφὲν Ἱερόν ἀνήκει εἰς τὴν Δήμητρα. Ἡ ἐπιγραφὴ ἀσφαλῶς προέρχεται ἐντεῦθεν. Ὁ βόθρος ἐπίσης, κυρίως ὅμως

τὸ τετράγωνον σχῆμα τοῦ «ναοῦ» εἶναι χαρακτηριστικόν: προσιδιάζει εἰς *Τελεστήριον*.

Τὴν χρονολόγησιν εἰς τὸ τρίτον τέταρτον τοῦ βου π.Χ. αἰῶνος πιστοποιοῦν καὶ αἱ ἀρχιτεκτονικαὶ μορφαὶ καὶ τὰ ἀνευρεθέντα γλυπτά.

Πιθανῶς ὅμως ὑπῆρχε καὶ μία παλαιότερα περίοδος: ἡ καταστροφή τοῦ ἀρχαίου δαπέδου ὑπῆρξεν αἰτία ὥστε ὁ-



Εἰκ. 9. Λεξιὸς ποῦς κούρου μετὰ τῆς πλίνθου.



Εἰκ. 10. Τμῆμα τῆς ἑλικῆς ἰωνικοῦ κιονοκράνου - βάσεως ἀναθήματος.

στρακα νὰ μὴ εὐρεθοῦν παρὰ μόνον εἰς ἓν σημεῖον εἰς τὸ βόρειον κλίτος: ταῦτα ἀνήκουν εἰς τὸν 8ον καὶ 7ον αἰῶνα καὶ τὰς ἀρχὰς τοῦ βου, εἶναι ὅμως ἐλάχιστα,

διότι εἰς τὸ βόρειον κλίτος, ἔνθα λόγῳ τῆς κλίσεως τοῦ ἐδάφους θὰ ἔπρεπε



Εἰκ. 11. Ἐνεπίγραφος ἀρχαῖκός ἰωνικός κιονίσκος.

νὰ ὑπάρχη ἀρχαία ἐπίχωσις, ἀνευρέθησαν ἀρκετοὶ μεσαιωνικοὶ τάφοι — καθὼς ἄλλως τε καὶ νοτίως τοῦ ναοῦ — διὰ τῆς κατασκευῆς δὲ τούτων

εἶχε διαταραχθῆ καὶ τὸ μέρος τοῦτο, ὥστε νὰ εὐρεθοῦν μόνον κάτωθι ἐνὸς τῶν τάφων τὰ ὀλίγα ὄστρακα.

Ἄλλ' ἐκ πλησίον περιοχῆς προέρχεται καὶ ἀναθηματικὸς ἐνεπίγραφος κιονίσκος (εἰκ. 11). Ἐπὶ τοῦ ἄβακος φέρει ἐπιμήκη κοιλότητα διὰ τὴν ἔνθεσιν τοῦ ἀναθήματος. Ἐπὶ τῆς προσθίας ὄψεως τοῦ κιονοκράνου φέρει ἐπιγραφὴν, τῆς ὁποίας ἡ κατεύθυνσις παρακολουθεῖ τὴν ἀνέλιξιν τῆς ἑλικῆς ἀπὸ τοῦ δεξιοῦ εἰς τὸ ἀριστερὸν αὐτῆς ἄκρον. Τὰ γράμματα δὲν διατηροῦνται καλῶς. Ἀναγινώσκω :

Τοι — — — ν : καί : Ἀλεξιτίδης : ἀν[έ]θεσαν...ιοι : Ἀπόλωνι.

Ἡ ἐπιγραφὴ ἀνήκει εἰς τὰς ἀρχαιοτάτας τῆς Νάξου. Τὸ ξ παρίσταται διὰ τοῦ συμβόλου □ ζ, ὡς καὶ εἰς τὰς ἄλλας συγχρόνους ναξιακάς.

Ὁ κιονίσκος εὐρέθῃ εἰς ἡμισείας ὥρας ἀπόστασιν ἀπὸ τῆς ἀνασκαφῆς, εἰς τὴν ἐκκλησίαν τοῦ *Λαθρίνου*, ὥστε δὲν εἶναι δυνατὸν νὰ βεβαιωθῆ ὅτι οὗτος προέρχεται ἐντεῦθεν, μολονότι ἀνεύρομεν ἐν τῇ ἀνασκαφῇ ἀπλᾶς βάσεις μὲ κυκλικὰς κοιλότητας, τοιαύτη δὲ τις ἀσφαλῶς θὰ ὑπεστήριξε καὶ τὸν κιονίσκον τοῦτον (πρβ. εἰκ. 4, δεξιὰ). Θὰ ἦτο ὁπωσδήποτε περιέργως ἡ διαδοχὴ λατρείας ἢ συλλατρείας Ἀπόλλωνος καὶ Δήμητρος.

Ἄλλη ἐπιγραφὴ εὐρεθεῖσα εἰς τὴν ἀνασκαφὴν εἶναι ἀδράς ἐργασίας πλᾶξ μὲ τὰ γράμματα *Ὀρ/ος/* (4ου π. Χ. αἰ.)

Ἐν σχέσει μὲ τὴν βασιλικὴν σημειωτέα εἶναι ἡ ἰδιορρυθμία τὴν ὁποίαν παρουσιάζει εἰς τὸν ἀνατολικὸν τοῖχον τοῦ νοτίου κλίτους : Μεταξὺ δύο παραστάδων δημιουργεῖται μία ἔσοχη τοῦ τοίχου, πλάτους 90 ἐκ., εἰς τὴν ὁποίαν εὐρίσκεται τὸ ἐν σκέλος σταυροειδοῦς κατασκευάσματος κτιστοῦ μὲ ἰσχυρὸν κονίαμα εἰς τὰς ἐσωτερικὰς παρειάς (πρὸς κατάθεσιν λειψάνων :). Προσκότισματα εὐτελοῦς κατασκευῆς καὶ λίαν κατεστραμμένα κατέχουν ὀλόκληρον τὴν πρὸς Ν. ἔκτασιν· ἀξιοσημείωτα εἶναι κατασκευάσματα κτιστὰ στρογγύλα ἢ ὀρθογώνια ὡς μικρὰ δεξαμενὰ μὲ ὀπὰς ἐκροῆς εἰς τὸν πυθμένα.

Ἡ ἀνασκαφὴ παρέσχε τὸ δεύτερον παράδειγμα ἐν Νάξῳ μετατροπῆς ἀρχαίου ναοῦ εἰς βασιλικήν. Τὸ αὐτὸ εἶχε συμβῆ καὶ εἰς τὸν ναὸν τῶν Παλατιῶν, εἰς τὴν πόλιν τῆς Νάξου, τὸ αὐτὸ δὲ συμβαίνει, ὡς φαίνεται, καὶ εἰς τρίτην βασιλικὴν τὴν ὁποίαν ἀνεκαλύψαμεν εἰς τὸ σημερινὸν ἐκκλησιδίου τοῦ Ἁγίου Ματθαίου κάτωθι τοῦ χωρίου Ἁγιορσανί, εἰς τὴν τοποθεσίαν Πλάκα, πλησίον τοῦ ἐκεῖ σφζομένου ἀρχαίου τετραγώνου πύργου. Ὁ τόπος εἶναι ἐπίσης πλήρης μαρμάρων ἀρχαίας προελεύσεως, τῆς δὲ βασιλικῆς σφῆζεται καὶ τμῆμα τοῦ ψηφιδωτοῦ δαπέδου. Καὶ τὰ ἑρείπια ταῦτα ἦσαν ἄγνωστα εἰς τοὺς παλαιότερους ἐρευνητὰς τῆς Νάξου.

ΝΙΚΟΛΑΟΣ Μ. ΚΟΝΤΟΛΕΩΝ