

## 15. ΑΝΑΣΚΑΦΗ ΕΙΣ ΚΑΣΣΩΠΗΝ ΠΡΕΒΕΖΗΣ

Συνεχίσθη και κατὰ τὸ ἔτος 1954, χορηγούσης τῆς Ἀρχαιολογικῆς Ἑταιρείας, ἡ ἀνασκαφὴ τοῦ ἑκατοπέδου οἰκοδομήματος, ἀρξαμένη πρὸ διειτίας (ΠΑΕ 1952 σ. 326 κ.ξξ., 1953 σ. 164 κ.ξξ.). Κατ' αὐτὴν ἀπεκαλύφθη δλόκληρον σχεδὸν τὸ οἰκοδόμημα, ἐκτὸς τῶν δωματίων **θ, ι, κ**, ἀνασκαφέντων κατὰ τὸ ἥμισυ περίπου. Ἐντὸς τούτων εὐρίσκονται καταπεσόντες ὀγκόλιθοι τοῦ βορείου ἑξωτερικοῦ τοίχου τῆς οἰκοδομῆς, δυσχεραίνοντες τὸ ἔργον τῆς ἀνασκαφῆς. Ἡ ἐπανατοποθέτησίς των διὰ τεχνικῶν μέσων θὰ προσδώσῃ εἰς τὸ κτήριον πληρεστέραν εἰκόνα τῆς μεγαλοπρεπειᾶς του.

Ἀπεκαλύφθη προσέτι κατὰ τὴν ἔρηνυαν ταύτην ἡ πρὸ τῆς νοτίας πλευρᾶς ἀρχαία ὁδὸς εἰς μῆκος 32 μ., πλάτ. 4 μ. Πρὸς τούτοις δλόκληρος ἡ περιοχή, ἡ περιλαμβάνουσα τὸ μικρὸν θέατρον, τὸ καταγώγιον καὶ τὰ πρὸς Ν.Δ. οἰκοδομήματα μέχρι τῆς νοτίας πλευρᾶς τοῦ τείχους, ἐκαθαρίσθη ἐκ τῶν θάμνων καὶ τῶν ἐλελιφάσκων.

Εἰς ἅπαντα τὰ καθαρισθέντα δωμάτια τοῦ ἰσογείου, ἀνερχόμενα ὡς γνωστὸν εἰς 17, ἀνευρέθησαν τὰ λίθινα βάρθρα τῶν τραπεζῶν, προσοριζομένων διὰ τὴν ἐστίασιν τῶν ἐνοίκων (ΠΑΕ 1952 σ. 342, εἰκ. 18 καὶ ἐν-ταῦθα εἰκ. 3).

Μερικὰ τῶν δωματίων, τὰ **ι, μ, ν, ο**, διειτήρουν ἐπίσης καὶ τὰς μεταγε-νεστέρας ἐστίας των, κατεσκευασμένας κατὰ τὸ πλεῖστον δι' ὀπτοπλίνθων, ὡς καὶ αἱ ἐστίαί των λοιπῶν δωματίων (ΠΑΕ 1952 σ. 343, εἰκ. 19). Ἐνταῦθα εὐρίσκονται ἀριστερᾷ τῆς εἰσόδου (**ι, μ**), ἄλλαι δὲ δεξιᾷ (**ν, ο**). Εἰς τινὰ τῶν δωματίων τὸ δάπεδον ἀπετέλει τὸ φυσικὸν πετρῶδες ἔδαφος, ἐξομαλυνθὲν διὰ λαξεύσεως· ἐνίστε μάλιστα ὁ αὐτοφυῆς βράχος, δσά-κισ ἦτο συμπαγῆς, ἐχρησιμοποιήθη καὶ κατὰ τὴν κατασκευὴν τμημάτων τοί-χων, ὡς π.χ. τοῦ διαγωνίου μεσοτοίχου τῶν δωματίων **κ-λ**. Ἐνῶ, ὡς ἐση-μειώσαμεν ἄλλοτε (ΠΑΕ 1952, σ. 342), οἱ ἐσωτερικοὶ τοῖχοι τοῦ οἰκοδο-μήματος ἦσαν πάντοτε ἰσοῦψεῖς, ἰδιορρυθμίαι τις παρουσιάζεται εἰς τοὺς με-σοτοίχους τῆς δυτικῆς καὶ βορείου πλευρᾶς (εἰκ. 1), ἐπιβληθεῖσα ἕνεκα τοῦ μεγάλου ὕψους τῆς λιθίνης κατασκευῆς τῶν ἑξωτερικῶν τοίχων καὶ κυρίως ἕνεκα τῆς ἰσχυρᾶς πίεσεως, ἡ ὁποία ἤσκειτο ἐπὶ τῶν τοίχων ἑξωτερικῶς, ἕνεκα τῆς ἀνωφειᾶς τοῦ ἐδάφους. Ὁ δυτικὸς καὶ βόρειος τοῖχος δηλ., παρακο-λουθοῦντες τὴν πρὸς Β.Δ. φυσικὴν ἀνωφέρειαν τοῦ ἐδάφους, παρουσιάζουν βαθμιαίαν κλιμακωτὴν ἀνάβασιν οὕτως, ὥστε τὸ ὕψος τούτων κατὰ τὴν Β.Δ. γωνίαν νὰ φθάσῃ τὰ 4.50 μ. (εἰκ. 1). Διὰ τὸν λόγον τοῦτον ἔθεω-ρήθη ἀναγκαῖον, ὅπως αἱ πλευραὶ αὗται ἐνισχυθοῦν διὰ προσθέτων ἀντηρί-

δων, τοποθετημένων ἐσωτερικῶς εἰς τὰ σημεῖα συνδέσεως τῶν μεσοτοιχῶν μετὰ τῶν ἐξωτερικῶν τοίχων. Εἰς τὴν εἰκ. 1 εἶναι ὄρατὰ εἰσέτι τμήματα τοιούτων λιθίνων ἀντιστηριγμάτων. Ἰδιαιτέρα φροντίς ἐλήφθη διὰ τὴν ἐξασφάλισιν τῆς στερεότητος τῆς ΒΔ. γωνίας τοῦ οἰκοδομήματος καὶ τῶν ἐκατέρωθεν ἐξωτερικῶν πλευρῶν τῶν δωματίων κ, λ, ἐνθα ἡ ἐξωτερικὴ ὄψησις τῶν χωμάτων ἦτο ἰσχυροτάτη. Ἐνταῦθα κατ' ἐξάφρασιν ὁ διαγώνιος μεσότοιχος, ἀποτελούμενος ἐν μέρει ἐκ τοῦ αὐτοφουῶν βράχου, προσέλαβε μεγαλύτερον πάχος (1.10 μ.), ἐν συγκρίσει πρὸς τοὺς λοιποὺς διαγωνίους



Εἰκ. 1. Ἡ δυτικὴ πλευρὰ τοῦ οἰκοδομήματος, ὀρωμένη ἐκ νότου.

τοιχοῦς, πάχ. 0.73 μ. Προσέτι ὁ τοῖχος οὗτος συνεδέθη μετὰ τῶν ἐξωτερικῶν πλευρῶν διὰ δύο καθέταν πολυγωνικῶν τοίχων ἀντιστηρίξεως, ἀχθέντων ἐκ τοῦ μέσου περίπου τοῦ διαγωνίου τοίχου. Τὸ οὕτω διαμορφωθὲν ἀναλημματικὸν τετράγωνον κτίσμα ἐπληρώθη ἀκολουθῶς διὰ χωμάτων καὶ λίθων (μπάζα), πρὸς μείζονα στερεότητα (εἰκ. 1-2). Πόσον ἀποτελεσματικὸς ὑπῆρξεν ὁ τρόπος οὗτος τῆς ἀντιστηρίξεως ἀποδεικνύεται ἐκ τοῦ γεγονότος, ὅτι δλόκληρον τὸ ὕψος τοῦ λιθίνου ἐξωτερικοῦ τοίχου εἰς τὸ σημεῖον αὐτὸ διατηρήθη μέχρι σήμερον ἀνέπαφον. Ἐντὸς τοῦ δωματίου η, κατὰ μῆκος τοῦ δυτικοῦ τοίχου, ἀπεκαλύφθη ἡ λιθίνη θεμελίωσις κλίμακος, μορφῆς ἀνεστραμμένου Γ, ἐφ' ἧς ἐστηρίζετο ἡ ξυλίνη κλίμαξ, ἡ φέρουσα εἰς τὸ ὑπερῶον τῆς βορείου καὶ τῆς ἀνατολικῆς πτέρυγος. Ἡ κλίμαξ, με

ἀρχικὴν κατεύθυνσιν ἀπὸ νότου πρὸς βορρᾶν, ἐστρέφετο ἀκολούθως πρὸς ἀνατολάς. Ὁμοία κλίμαξ ὑπῆρχε πιθανώτατα καὶ ἐντὸς τοῦ δωματίου κ ἢ λ, διὰ τὴν ἐπικοινωνίαν μετὰ τοῦ ἀνωγείου τῆς δυτικῆς πλευρᾶς· ἀλλ' ἐνταῦθα δὲν διεπιστώθησαν ἕγνη θεμελίου κλίμακος, διότι ἤρχει πρὸς τοῦτο τὸ στερεὸν λίθινον δάπεδον τῶν δωματίων. Ἐβεβλήθη τοιουτοτρόπως ὅτι τὸ οἰκοδόμημα εἶχε καὶ δεῦτερον ὄροφον κατὰ τὰς τρεῖς τοῦλάχιστον πλευρᾶς, πλὴν τῆς μεσημβρινῆς. Καὶ διὰ μὲν τὴν βόρειον καὶ δυτικὴν πλευρὰν οὐδεμία περὶ τούτου ὑπῆρχεν ἀμφιβολία· διότι ἐνταῦθα οἱ ἔξωτερικοὶ τοῖχοι διατη-



Εἰκ. 2. Ἡ ΒΔ. γωνία τοῦ οἰκοδομήματος μετὰ τὴν ἀναλημματικὴν τετράγωνον κατασκευὴν ἐσωτερικῶς.

ροῦνται ἐνίστε καὶ ὑψηλότερον τοῦ δαπέδου τοῦ ἄνω ὀρόφου (εἰκ. 1-2). Ἡ ὑπαρξίς ὅμως κλίμακος παρὰ τὴν ΒΑ. γωνίαν ἐξηγεῖται μόνον ἐκ τῆς ἀνάγκης ἐξυπηρετήσεως τοῦ ἄνω ὀρόφου τῆς ἀνατολικῆς πλευρᾶς· ἄλλως θὰ ἦτο ἀναγκαία μία μόνον κλίμαξ κατὰ τὴν ΒΔ. γωνίαν, διὰ τὴν ἐπικοινωνίαν μετὰ τοῦ ὑπερόφου τῆς βορείου καὶ δυτικῆς πτέρυγος. Ἐπὶ πλέον ὅμως ἐπὶ τοῦ δαπέδου τοῦ δωματίου ε τῆς ἀνατολικῆς πλευρᾶς ἀνευρέθησαν πολυάριθμοι ὀπτόπλινθοι, συνήθως ἄνευ ὀπῶν, διαστάσεων 0.225 × 0.45 μ. καὶ 0.13 - 0.137 × 0.41 - 0.44 μ., πάχους δὲ 0.08 - 0.094 μ., αἱ ὁποῖαι διετήρουν κατὰ κανόνα ἐπὶ τῆς μιᾶς πάντοτε ἐπιφανείας παχὺ στρώμα κορασανίου. Προφανῶς αἱ πλίνθοι αὗται προέρχονται ἐκ τοῦ δαπέδου τοῦ ὑπεράνω ὀρόφου. Εἶχεν ἐπομένως τὸ ἄνω πάτωμα τοῦ οἰκοδομήματος κά-

τοψιν μορφῆς Π μὲ τὸ ἀνοικτὸν σκέλος πρὸς μεσημβρίαν, κατὰ τὸν συνήθη τύπον τῆς κλασσικῆς καὶ ἑλληνιστικῆς οἰκίας. Ἐκαστον τοιοῦτο σκέλος ἐστεγάζεται διὰ πετασοειδοῦς (σκούφιας) στέγης (ΠΑΕ 1952 σ. 351). Ἐκ τῆς ἐσωτερικῆς κυρίως συνθέσεως τοῦ σχεδίου κατοψέως καὶ ἐπὶ τῇ βάσει τῶν ἀνευρεθέντων κεράμων τῆς στέγης προκύπτει ὅτι μόνον τὸ δωμάτιον ρ καὶ ἡ εἴσοδος σ τῆς μεσημβρινῆς στοᾶς ἐστεροῦντο δευτέρου ὀρόφου, τῆς εἰσόδου στεγαζομένης διὰ σαγματοειδοῦς στέγης μετ' αἰτώματος, ἔχοντος κλίσιν 1:5 περίπου.



Εἰκ. 3. Τὸ δωμάτιον ρ.

Κατὰ μῆκος τοῦ δυτικοῦ τοίχου τοῦ δωματίου ρ ἀπεκαλύφθη σειρά ἐκ τριῶν ἀσβεστολιθικῶν πλακῶν καὶ ἕξ ἕξ ἰωνικῶν κιονοκράνων, ὧν τὸ ἓν κατὰ τὸ ἥμισυ σφρζόμενον, ἐκ κιτρινωποῦ λίθου Μάλτας (εἰκ. 3-4). Ἐκ τούτων τὰ τέσσαρα κοσμοῦνται δι' ἀντικορῦφων σαλπυγγοειδῶν καλύκων ἀνθους, ὁμοίων ἀκριβῶς πρὸς τὸ πρὸς διείας ἀνευρεθέν (ΠΑΕ, 1952, σ. 356, εἰκ. 40). Οἱ περιβάλλοντες τὸν ἔχινον μίσχοι τῶν καλύκων ἄλλοτε μένουν ἀσύνδετοι (εἰκ. 4), ἄλλοτε δὲ συμπλέκονται εἰς ἀπλοῦν ἢ διπλοῦν ἄμμα. Τὰ λοιπὰ δύο κιονόκρανα, ἀνήκοντα εἰς γωνίας, ἔχουν καὶ ἐπὶ τῶν τεσσάρων πλευρῶν ἑλικας. Ταῦτα μετὰ τριῶν πλακῶν, ἕξ ὧν ἡ μία σήκωμα, μετρητῆς δηλ. ὑγρῶν, εἶχον μεταφερθῆ ἄλλοθεν καὶ εἶχον τοποθετηθῆ ἐκεῖ, ἵνα χρησιμεύσουν ὡς πρόχειρα ἐδῶλια κατὰ τὴν ἐσχάτην περίοδον τῆς παρα-

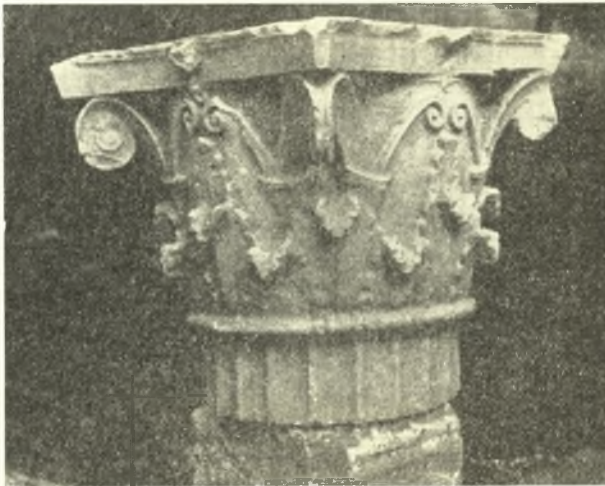
κμῆς τοῦ οἰκοδομήματος (πρβλ. καὶ ΠΑΕ 1952 σ. 359 καὶ 1953 σ. 167 καὶ 173).

Τὸ κορινθιακὸν κιονόκρανον τῆς εἰκ. 5, ὕψ. 0.358 μ., ἐκ τοῦ αὐτοῦ



Εἰκ. 4. Ἴωνικὸν κιονόκρανον.

λίθου Μάλτας, ἐξ οὗ εἶναι κατασκευασμένα καὶ τὰ Ἴωνικά κιονόκρανα, ἀνευρέθη ἐντὸς τοῦ δωματίου η, προσερχόμενον ἀναμφιβόλως ἐξ ἄλλου τινὸς

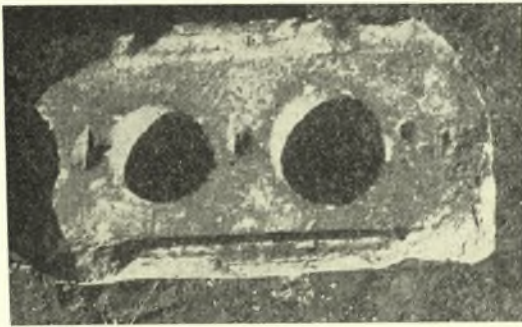


Εἰκ. 5. Κορινθιακὸν κιονόκρανον.

οἰκοδομήματος. Τὸν κάλαθον περιβάλλει διπλῆ σειρὰ φύλλων ἀκάνθου εἰς πρόστυπον ἀνάγλυφον, καμπτομένων ἐλαφρῶς, ἐκ τῶν ὁποίων βλαστάνουν ἑλι-

κες, ἐνούμεναι κατὰ ζεύγη ὑπὸ τὰς τέσσαρας γωνίας τοῦ ἄβακος. Ἐκ τοῦ μέσου ἐκάστης πλευρᾶς τοῦ ἄβακος ἐκφύεται ρόδαξ. Ὑπὸ τὸν κάλαθον πλαστικός δακτύλιος κοσμούμενος κατὰ τὰ  $\frac{2}{3}$  δι' ἀστραγάλου. Ἡ μορφή τοῦ κιονόκρανου ἐνθυμίζει τὰ περίτεχνα κιονόκρανα τῆς θόλου ἐν Ἐπιδαύρῳ ἢ ἀπλουστευμένη ὅμως ἐργασία καὶ ἡ ἔλλειψις πλαστικότητος τῶν φύλλων, ἐπιβληθεῖσαι ἐν μέρει καὶ ἐκ τῆς φύσεως τοῦ ὕλικου, προσδίδουν εἰς τὸ κιονόκρανον τοῦτο τὴν ἐντύπωσιν διστακτικῆς καὶ ξηρᾶς ἀποδόσεως τοῦ πλήρους πλαστικότητος καὶ χάριτος πρωτοτύπου.

Τὸ λίθινον σήκωμα (εἰκ. 6), πλάτ. 0,36 μ., σφζομένου μήκ. 0.69 μ., προέρχεται, ὡς ἀνεφερόμεν, ἐκ τοῦ δωματίου ο. Φέρει στοιχηδὸν δύο ἡμισφαιρικάς κοιλότητας μὲ



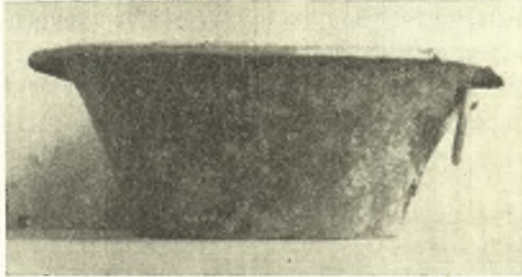
Εἰκ. 6. Λίθινον σήκωμα.

ἔκρουον ὑπὸ τὸν πυθμένα, τρίτης δὲ ἴχνη διακρίνονται κατὰ τὸ ἀριστερὸν πέρασ. Παρὰ τὴν πρώτην ἐκ δεξιῶν κοιλότητα ὑπάρχει τὸ γράμμα Δ, παρὰ δὲ τὴν ἑτέραν τὸ Γ. Προφανῶς καὶ ἡ τρίτη ἔλλιπῆς κοιλότης θὰ ἐχαρακτηρίζετο διὰ τοῦ στοιχείου Β, ἑτέρα δὲ ἡ Α δέον νὰ ὑποτεθεῖ ὑπάρ-

χουσα ἀρχικῶς. Διάμετρος τῆς Δ 0.16 μ., τῆς Γ 0.137 μ., τῆς δὲ Β 0.18 μ. (καθ' ὑπολογισμόν). Χωρητικότης τῆς πρώτης 1.204 γραμμ., τῆς ἑτέρας 905, ἦτοι σχέσις 3:4. Τεμάχιον ἑτέρου παρομοίου σηκώματος, διατηροῦν ἴχνη δύο κοιλοτήτων, χαρακτηριζομένων διὰ τῶν στοιχείων Δ καὶ Ε, ἀνευρέθη ἐντὸς τοῦ δωματίου η. Ἐκ τοῦ αὐτοῦ δωματίου προέρχεται ἐπίσης ἐνεπίγραφος ἀφιερωματικὴ στήλη, κυρίως εἰπεῖν βάσις, ἐπιστεφομένη διὰ κυματίου καὶ γεισιπόδων, ἀνέχουσα ποτε ἀνάθημά τι, ἀφιερωθὲν κατὰ τὴν ἐπιγραφὴν ὑπὸ τεσσάρων στρατηγῶν εἰς τὸν Δία Σωτῆρα ἐπὶ πρυτάνιος Ἀριστίππου. Ἐκ τῆς ἐπιγραφῆς ταύτης, ἡ ὁποία ἐπὶ τῇ βάσει τῆς μορφῆς τῶν γραμμάτων δύναται νὰ χρονολογηθῇ περὶ τὰ μέσα τοῦ Α' π. Χ. αἰ., καὶ ἐκ τῆς πρὸ διετίας ἐντὸς τοῦ αὐτοῦ οἰκοδομήματος ἀνευρεθείσης ἑτέρας ἐνεπιγράφου ἀναθηματικῆς βάσεως (ΠΑΕ 1952, σ. 357, εἰκ. 42), ἡ ὁποία δέον νὰ χρονολογηθῇ εἰς τὸν 3ον π. Χ. αἰ., βεβαιοῦται ἡ λατρεία εἰς τὴν πόλιν ταύτην τῆς Κασσωπαίας τοῦ Διὸς Σωτῆρος καὶ τῆς Ἀφροδίτης καὶ ἡ διατήρησις τοῦ θεσμοῦ τῶν τεσσάρων στρατηγῶν ἐπὶ δύο τοῦλάχιστον αἰῶνας.

Ἐκ τοῦ δωματίου ο προέρχεται χαλκῆ λεκάνη (εἰκ. 7), σχήματος κο-

λούρου κώνου, ὕψ. 0.124 μ., διάμ. στομίου 0.273 μ., διαμ. χειλέων 0.315, διαμ. βάσεως 0.175 μ., φέρουσα ὑπὸ τὴν κινητὴν λαβὴν ἐπίθετον φύλλον κισσοῦ ἐκ χαλκοῦ. Μεταξὺ τῶν κεραμικῶν εὐρημάτων τῆς στέγης συγκαταλέγονται ἀνθεμωτὰ μέτωπα καλυπτήρων ἠγεμόνων τοῦ α' ἡμίσεος τοῦ 4ου π. Χ. αἰ. (εἰκ. 8) καὶ τινα, γνωστὰ καὶ ταῦτα ἐκ παλαιότερων εὐρημά-



Εἰκ. 7. Χαλκὴ λεκάνη.

των, μὲ παράστασιν ἀετοῦ ἐντὸς κεραμοῦ (πρβλ. καὶ ΠΑΕ 1952, σ. 350, εἰκ. 28-29). Τὰ τελευταῖα ταῦτα, χρονολογούμενα εἰς τὸ τέλος τοῦ 3ου π. Χ. αἰ. ἢ εἰς τὸ α' ἡμισοῦ τοῦ 2ου π. Χ. αἰ., προέρχονται πιθανότατα ἐκ τῆς στέγης τῆς παρακειμένης στοᾶς. Λίαν ἐνδιαφέροντα εἶναι ἐπίσης δύο



Εἰκ. 8. 'Ανθεμωτοὶ ἠγεμόνες καλυπτῆρες τοῦ Δ' αἰῶνος.

μέτωπα ἠγεμόνων καλυπτήρων τοῦ β' ἡμίσεος τοῦ 4ου π. Χ. αἰ. πιθανότατα, προερχομένων ἐκ τοῦ τελευταίου τούτου οἰκοδήματος τῆς στοᾶς, μὲ τὴν παράστασιν ὑπὸ τὸ φλογεῖδές ἀνθέμιον τῆς ἀρπαγῆς τοῦ Γανυμήδους ὑπὸ τοῦ ἀετοῦ (εἰκ. 9). Τὸ μέγα πνιγόν, προσβλέπον μὲ στοργὴν πρὸς τὸν κάλλιστον τῶν θνητῶν, συγκρατεῖ αὐτὸν ἐκ τῶν γυμνῶν μηρῶν, χωρὶς νὰ

παρεμβάλλεται τὸ ἱμάτιον, ὡς ἀναφέρει ὁ Πλίνιος διὰ τὸ χάλκινον σύμπλεγμα τοῦ Λεωχάρους, ὃ δὲ Γανυμήδης λαμβάνει τὸν ἀντίστοιχον πόδα τούτου, ἵνα στηριχθῆ ἀσφαλέστερον. Ὁ αἰετὸς παρίσταται οὐχὶ κατ' ἐνώπιον, ὡς εἰς τὸ γνωστὸν σύμπλεγμα τοῦ Βατικανοῦ, ἀπομιμούμενον ἐλευθέρως τὸ ἔργον τοῦ Λεωχάρους, ἀλλὰ σχεδὸν πλαγίως, ἔχων τὴν κεφαλὴν ἐν κατατομῇ, τὸ ράμφος κλειστόν, τὸς πτέρυγας ἡμιανοίκτους καὶ κινητέως. Ὁ νέος εἰκονίζεται μὲ ἀπογεγυμνωμένον τὸ σῶμα ἐκ τοῦ ὀρητικῶς παρασυρομένου ὑπὸ τοῦ ἀνέμου ἱματίου, ἔχων τοὺς πόδας χιαστί, ἵνα ὑποδηλωθῆ ἡ ἀπελευθέρωσις τῶν ποδῶν ἐκ τοῦ βάρους τοῦ σώματος καὶ ἡ ἀνύψωσις του πρὸς τὸν ἑναστρον κόσμον, συμβολιζόμενον ἐνταῦθα διὰ τῶν δύο ἑκατέρωθεν καὶ



Εἰκ. 9. Ἀνθεματὰ μέτωπα ἡγεμόνων καλυπτῆγων.

ὑπὸ τὸ ἀνθέμιον ἀστείων, οἱ ὅποιοι μετὰ τινος διακοσμητικῆς διαδέσεως μετεμορφώθησαν εἰς ἀνθη, βλαστάνοντα ἐκ τῶν ἐλύτρων τοῦ ἀνθεμίου.

Ἐκτὸς τῶν ἀνωτέρω εὑρημάτων κατὰ τὴν ἀνασκαφὴν ἤλθον εἰς φῶς χαλκᾶ τινὰ καὶ σιδηρᾶ βέλη, χαλκοῦς κωδωνίσκος, ἄγκιστρα, νομίσματα,

τεμάχια πίθων καὶ ἐγχωρίων ἀγγείων, πινάκια περγαμηνά, εἰς «μεγαρικὸς» σκύφος κ. ἄ.

Ὑπὸ τὸ φῶς τῆς περαιτωθείσης ἤδη ἀνασκαφῆς τοῦ οἰκοδομήματος καὶ τῶν νεωτέρων εὑρημάτων εἶναι δυνατὴ ἡ διατύπωσις μερικῶν παρατηρήσεων σχετικῶν μὲ τὸν προορισμὸν τούτου. Ἦδη ἀπὸ τῆς πρώτης ἐκθέσεως διευτυπώθη ἡ γνώμη, ὅτι εἴχομεν πρὸ ἡμῶν τὸν ἀρχιτεκτονικὸν τύπον τοῦ ξενῶνος, γνωστοῦ κατὰ τὴν ἀρχαιότητα ὡς *καταγωγίου* (ΠΑΕ 1952, σ. 360 ἔξ, 1953 σ. 174). Κατὰ τὴν διάρκειαν ὅμως τῆς ἀνασκαφῆς ἤλθον εἰς φῶς μερικὰ εὑρήματα, μὴ συμβιβαζόμενα μὲ τὴν ἄποψιν τοῦ καταγωγίου, ὡς π.χ. τὰ δύο λίθινα σηκώματα τῶν δωματίων *ο* καὶ *η* καὶ αἱ δύο ἐνεπίγραφοι στῆλαι, ἀνατεθεῖσαι ὑπὸ τῶν ἀρχόντων στρατηγῶν τῆς πόλεως. Προσέτι ἀνευρέθησαν πολυάριθμα τεμάχια πίθων καὶ ἀγγείων καὶ λίθινον σταθμὸν (ΠΑΕ 1952, σ. 353, εἰκ. 36). Γεννᾶται ὅθεν εὐλόγως τὸ ἐρώτημα, μήπως εἰς τὸ οἰκοδόμημα τοῦτο διέμενον οἱ ἄρχοντες τῆς πόλεως, ὡς οἱ στρατη-



γοὶ τῶν ἐπιγραφῶν καὶ οἱ ἀγορανόμοι, περὶ ὧν ὡς ἐνδείξεις δύνανται νὰ χρησιμεύσουν αἱ ἐπιγραφαὶ καὶ τὰ δύο σηκώματα. Ἡ παρουσία βεβαίως τῶν πίθων καὶ τοῦ λιθίνου σταθμοῦ εἶναι εὐνόητος διὰ τὸν δημόσιον ξενῶνα.

Εἶναι δύσκολον νὰ ἀποκλείσωμεν τὸ ἐνδεχόμενον τῆς μεταφορᾶς τῶν σηκωμάτων ἐξ ἐτέρου οἰκοδομήματος, διότι ἐν ἐναντίᾳ περιπτώσει εὐλογον θὰ ἦτο νὰ ἀνευρεθοῦν καὶ τὰ ἐλλείποντα τμήματα τούτων. Ἄλλωστε τὸ σηκώμα τοῦ δωματίου ο μετεφέρθη πιθανώτατα ἄλλοθεν μετὰ τῶν λοιπῶν ἐξ κιονοκράνων, ἵνα χρησιμεύσουν ὡς πρόχειρα ἐδώλια κατὰ τὴν ἰστίτην φάσιν τῆς ἱστορίας τοῦ οἰκοδομήματος. Ἐξ ἄλλου ἐπίσης οἰκοδομήματος προέρχεται καὶ τὸ κορινθιακὸν κιονόκρανον τοῦ δωματίου η (εἰκ. 5). Διὰ τὰς δύο ἀναθηματικὰς ἐπιγραφὰς τῶν στρατηγῶν ἐν τούτοις οὐδεμία ἐνδείξεις προέκλυψεν, ὅτι δυνατὸν νὰ προέρχωνται ἄλλοθεν. Εἶναι πιθανώτερον νὰ ὑποθέσῃ τις, ὅτι ἀμφοτέραι ἀρχῆθεν κατετέθησαν ἐκεῖ. Δέον ὅμως νὰ ἔχωμεν ὑπ' ὄψει ὅτι τὰ πλεῖστα τῶν εὐρημάτων καὶ ἰδίᾳ τὰ καθημερινῆς χρήσεως ἀντικείμενα ἀνάγονται εἰς τὴν τελευταίαν περίοδον τοῦ κτηρίου, ὅτε πλέον σοβαρὰ μεταβολαὶ εἶχον ἐπέλθει εἰς αὐτό (ΠΑΕ 1952, σ. 358-9, 1953 σ. 173). Ἐκ τῶν ἀνασκαφῶν προέκλυψεν ὅτι κατὰ τὸν 2ον ἢ 1ον π.Χ. αἰ. τὸ οἰκοδόμημα ὑπέστη σοβαρὰς ζημίας καὶ ὅτι, ἐπισκευασθὲν μετὰ πολλῆς προχειρότητος, διήλθεν ἡμέρας παρακμῆς. Δυνατὸν ἐπομένως κατὰ τὴν φάσιν ταύτην νὰ μετεβλήθῃ καὶ ὁ προορισμὸς τούτου, τὰ δὲ εὐρήματα τῶν χρόνων τούτων νὰ ἔχουν σχέσιν μὲ τὴν νέαν κατάστασιν τοῦ οἰκοδομήματος. Τὸ βέβαιον εἶναι ὅτι ὁ ἀρχιτεκτονικὸς τύπος καὶ εἰς τὰς γενικὰς γραμμὰς καὶ εἰς τὰς λεπτομερείας προσιδιάζει εἰς τὰ ἀρχαῖα καταγῶγια καὶ τὰ πρυτανεῖα, τῶν ὁποίων ὁ προορισμὸς εἶναι παραπλήσιος. Ἡ ἀπουσία ὅμως τῆς κοινῆς αἰθούσης φαγητοῦ τοῦ ἐστιατορίου καὶ τῆς ἐστίας, ἐνθα ἔκαε διαρκῶς τὸ πῦρ (ΠΑΥΣΑΝ. V. 15. 9), εὐνοεῖ, ὡς παρατηρήσαμεν ἤδη (ΠΑΕ 1952 σ. 36 κ. ἐξ., 1953 σ. 174), τὴν περὶ καταγωγίου ὑπόθεσιν. Δέον ὅμως νὰ λάβωμεν ὑπ' ὄψιν, ὅτι τὸ ἡπειρωτικὸν οἰκοδόμημα δὲν ἀκολουθεῖ πιστῶς τὸν παραδεδομένον τύπον. Οὕτως ἡ διαμόρφωσις τῶν γωνιαίων δωματίων μὲ τοὺς διαγωνίους μεσοτοίχους καὶ ὁ τρόπος τῆς κατασκευῆς τῆς ἀνωδομίας εἶναι ἀρχιτεκτονικαὶ λύσεις ἄγνωστοι, ὅσον γνωρίζω, εἰς τὴν ἱστορίαν τῆς ἑλληνικῆς ἀρχιτεκτονικῆς. Εἶναι δυνατὸν ἐπομένως νὰ δεχθῶμεν καὶ ὡς πρὸς τὸν προορισμὸν τοῦ οἰκοδομήματος παρέκκλισιν ἐκ τοῦ ὀρθοδόξου τύπου· διότι ἡ μορφή τούτου καὶ ἡ φύσις τῶν ἐν αὐτῷ συλλεγέντων εὐρημάτων στηρίζουν μὲν βασίμως τὴν περὶ τοῦ καταγωγίου ἄποψιν, ἀλλὰ δὲν ἀποκλείουν τὴν ὑπόθεσιν μεικτοῦ τινος τύπου καταγωγίου καὶ πρυτανείου, ἐνθα διέμενον καὶ οἱ ἄρχοντες τῆς πόλεως.