

## 10. ΑΝΑΣΚΑΦΗ ΦΑΡΣΑΛΟΥ

Κατὰ τὸ τρέχον ἔτος συνεπληρώθη ἡ ἔρευνα ἐντὸς τοῦ χώρου τοῦ περικλειομένου ὑπὸ τοῦ κυκλικοῦ κρηπιδώματος τοῦ θολωτοῦ τάφου, ἐπεξετάθη δὲ ἔπειτα καὶ εἰς τὴν γειτονικὴν περιοχὴν.

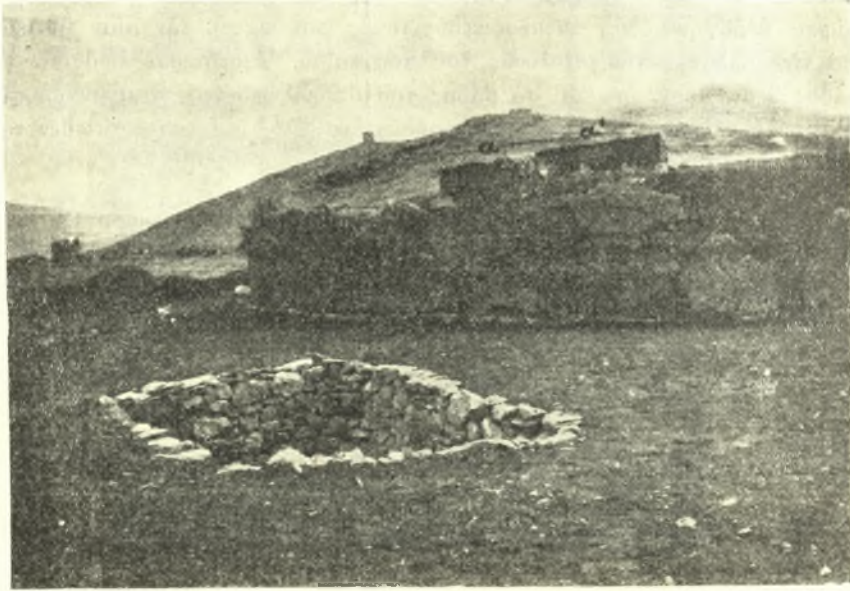
1) Ἐντὸς τοῦ χώρου μεταξύ τοῦ κρηπιδώματος καὶ τοῦ θολωτοῦ τάφου ἐνήργησα δύο κατακορύφους τομάς (sondages), τὴν μίαν δυτικῶς καὶ τὴν ἄλλην νοτιοανατολικῶς τοῦ τελευταίου. Ἀμφότεραι ἔφθασαν εἰς βάθος 3 μ., ὅσον ἦτο καὶ τὸ βάθος τοῦ ἀποκαλυφθέντος πέρουσιν ὑπὸ τὸ βόρειον θεμέλιον τῆς θόλου θαλαμοειδοῦς μυκηναϊκοῦ τάφου, κάτωθεν τοῦ ὁποίου ἠκολούθουν στρώματα ἐκ καθαρᾶς ποταμίας ἄμμου.



Εἰκ. 1. Ἄγγεῖα εὑρεθέντα εἰς τὴν τομὴν νοτιοανατολικῶς τοῦ θολωτοῦ τάφου.

Ἡ πρώτη τομὴ ἐπὶ διαστάσεων  $2 \times 6$  μ. οὐδὲν ἀπέδωκεν. Εἰς τὴν δευτέραν, μὲ διαστάσεις  $3 \times 4$  μ., εὑρέθησαν ἐντὸς τῶν ὑψηλοτέρων στρωμάτων ἄνωθεν τοῦ σωζομένου χείλους τοῦ τοίχου τῆς θόλου τὰ ἐν εἰκ. 1, α-β ἄγγεῖα, ἀνήκοντα εἰς τὸν 4<sup>ον</sup> π. Χ. αἰ. καὶ προερχόμενα ἀσφαλῶς ἐκ τοῦ θολωτοῦ τάφου. Ἐκείθεν τὰ πρὸς τὰ κάτω στρώματα μέχρι τοῦ ἐπιπέδου τῆς βάσεως τῶν θεμελίων τῆς θόλου ἦσαν καθαρὰ, διεκρίνοντο δὲ σαφῶς — ὅπως ἄλλως τε καὶ εἰς τὴν προηγουμένην τομὴν — αἱ στρώσεις τῆς ἐπισωρευθείσης γῆς πρὸς σχηματισμὸν τοῦ ἐπικαλύπτοντος τύμβου. Ἐνδεικτικὴ διὰ τὸν τρόπον τῆς ἀπορρίψεως τῶν γεμισμάτων ἦτο ἡ διαμόρφωσις τῶν στρώσεων τούτων: ὀριζόντιοι εἰς τὰ χαμηλότερα ἐπίπεδα καθίσταντο ὅλων ἐκὼς καὶ περισσότερον ἐπικλινεῖς ἐφόσον ἀνῆρχοντο· ἐκ τῆς τοιαύτης κλίσεως τὰ μεταξύ τῶν χωμάτων λιθάρια κυλιόμενα πρὸς τὰ κάτω κατὰ τὴν ἀπόρριψιν συνεκεντροῦντο πρὸς τὴν πλευρὰν τοῦ περιβάλλοντος τὸν τύμβον λιθίνου κρηπιδώματος. Εἰς βάθος 0.30 μ. ἀπὸ τῆς βάσεως τῶν θε-

μελίων τῆς θόλου καὶ παραπλεύρως αὐτῆς εὐρέθη ἢ ἐν τῇ εἰκ. 1, γ κορινθιακὴ πυξίς, τῶν μέσων περίπου τοῦ 6<sup>ου</sup> π. Χ. αἰ. Εἰς τὸ ἴδιον στρώμα κάτωθεν τῆς φλοιᾶς τῆς εἰσόδου τῆς θόλου εἶχον εὐρεθῆ κατὰ τὸ παρελθὸν ἔτος ὁμοία πυξίς καὶ τὸ ἄνω τμήμα κορινθιακῆς ἢ κορινθιαζούσης ληκύθου (παχὺς πλαστικὸς δακτύλιος κατὰ τὴν βάσιν τοῦ λαιμοῦ), ἐνῶ ὑπὸ τὸν ἀνατολικὸν τοῖχον αὐτῆς καὶ εἰς τὸ αὐτὸ ἐπίπεδον εὐρέθη μεμονωμένον ἀνθρώπινον κρανίον ἀνήκον προφανῶς εἰς σύγχρονον πρὸς τὰ ὡς ἄνω ἀγγεῖα



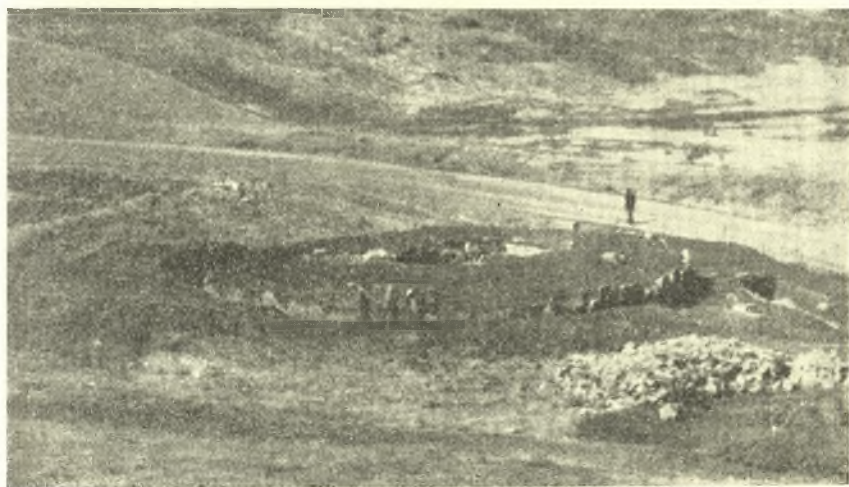
Εἰκ. 2. Το ΒΑ. τμήμα τοῦ θολωτοῦ μνημείου μετὰ τὴν πλήρη ἀποκάλυψιν αὐτοῦ.

ταφίν. Ἐκ τῆς στρωματικῆς θέσεως τῶν ἐν λόγῳ ἀγγείων ἀποδεικνύεται ὅτι ἡ κατασκευὴ τοῦ θολωτοῦ μνημείου δὲν δύναται νὰ εἶναι προγενεστέρα τῶν μέσων τοῦ 6 π. Χ. αἰ. Τὰ χαμηλότερα, ἔπειτα, στρώματα ἐγγὺς τοῦ φυσικοῦ ἐδάφους ἀπέδωσαν ἀριθμὸν τινα πενιχρῶν θραυσμάτων ἐκ μυκηναϊκῶν ἀγγείων καὶ ἐγχωρίων ἀπλῶν χειροποιήτων, συγχρόνων πιθανώτατα πρὸς τὰ προηγούμενα. Ἰχνη συγχρόνων ταφῶν εἰς τὸ σημεῖον τοῦτο δὲν ἀνεφάνησαν, εἶναι ὁμως βέβαιον ὅτι τὰ ἐντεῦθεν κεραμικὰ θραύσματα προέρχονται ἐκ τῆς συλῆσεως παρακειμένων μυκηναϊκῶν τάφων, οἳ ἀπεκαλύφθησαν κατὰ τὰ προηγούμενα ἔτη εἰς τὴν ἐγγὺς περιοχὴν.

2) Μετὰ τὴν ἀνωτέρω ἔρευναν προέβην εἰς τὴν ἐκκαθάρισιν τοῦ βορειοδυτικοῦ τμήματος τοῦ κρηπιδώματος, ὅπερ μόνον ἐξηκολούθει νὰ παρα-

μένη εἰσέτι κεκαλυμμένον. Συμπληρωθείσης οὕτω τῆς ἀποκαλύψεως ὀλοκλήρου τῆς περιφερείας αὐτοῦ, τὸ ὅλον μνημεῖον κατέστη ἔμφανές πανταχόθεν καὶ προσέλαβεν ἰδιαιτέραν ἐπιβλητικότητα (εἰκ. 2-3).

Κατὰ τὴν ἀφαίρεσιν τῶν χωμάτων εἰς τὴν προκειμένην θέσιν εὐρέθησαν οἱ ἐν τῇ εἰκόνι 2, α-α' πώρινοι κυβόλιθοι, σχηματίζοντες ἔλαφρὰν καμπύλην κατὰ τὸ διάγραμμα αὐτῶν καὶ φέροντες ἀναθύρωσιν εἰς τὰς στενὰς πλευράς των. Δυσκολεύομαι νὰ πιστεύσω ὅτι προέρχονται ἐκ τῆς ὄροφῆς τῆς θόλου, ὑποθέτω δὲ μᾶλλον ὅτι ἐσχημάτιζον ἐπίστεψιν τοῦ κρηπιδώματος, πρὸς τὸν κύκλον τοῦ ὁποίου συμφωνεῖ ἡ καμπυλότης τούτων. Διὸ ἐτοποθέτησα αὐτοὺς εἰς ἣν θέσιν δείκνυται ἐν τῇ εἰκόνι.



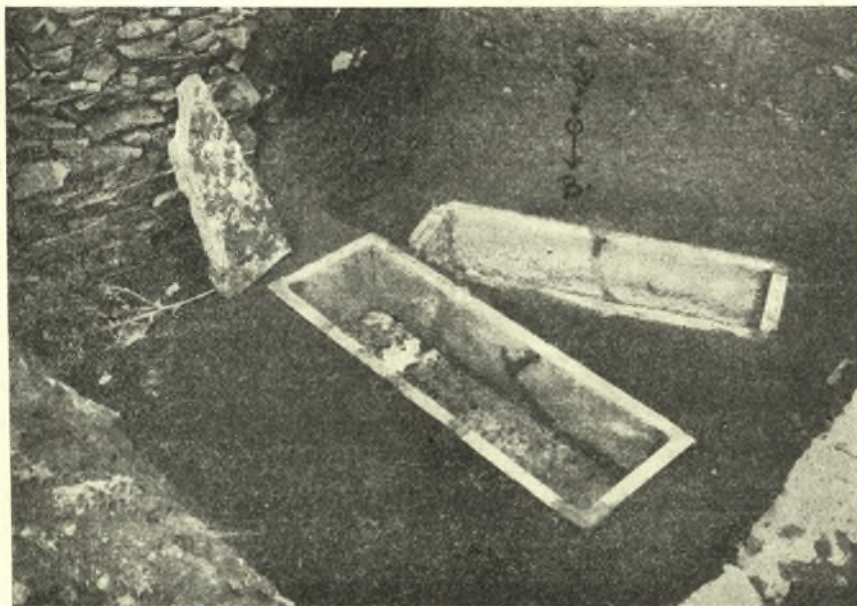
Εἰκ. 3. Τὸ θολωτὸν μνημεῖον ἐν τῷ συνόλῳ τοῦ ἐκ ΝΑ.

Ἐκ τοῦ ἰδίου σκάμματος συνεκεντρώθησαν θραύσματα μυκηναϊκῶν ἀγγείων, ἅτινα προέρχονται προφανῶς ἐκ τοῦ συληθέντος παραπλεύρως θαλαμοειδοῦς μυκηναϊκοῦ τάφου. Πλὴν τούτων εὐρέθησαν ἐπίσης καὶ μεταγενέστερα ἀγγεῖα, ὡς καὶ δύο ἐνδιαφέροντα θραύσματα, ἕξ ὧν τὸ ἐν ἀνήκει ἴσως εἰς ἰωνικὸν ἀγγεῖον, τὸ ἕτερον εἰς ἀττικὴν κύλικα τοῦ αὐστηροῦ ρυθμοῦ. Προέρχονται ἀσφαλῶς ταῦτα ἐκ τοῦ θολωτοῦ τάφου, τὰ δύο δὲ τελευταῖα τεμάχια ἐν συνδυασμῷ καὶ πρὸς τὰ εὐρεθέντα κατὰ τὰ προηγούμενα ἔτη ἐντὸς τῆς θόλου ὀρίζουσι τὸ χαμηλότερον χρονικὸν ὄριον τῆς κατασκευῆς τοῦ μνημείου, οὐχὶ πέραν τῶν ἀρχῶν τοῦ 5<sup>ου</sup> π. Χ. αἰῶνος.

3) Ἐξωθι καὶ βορείως τοῦ μνημείου ἐνήργησα βαθεῖαν σταυρικὴν τομὴν ἐντὸς τοῦ χώρου τοῦ περιλαμβανομένου μεταξὺ αὐτοῦ καὶ τῆς παραπλεύρως διερχομένης δημοσίας ὁδοῦ.

Ἡ διενεργηθεῖσα αὕτη τομὴ ἀπεκάλυψε περὶ τὰ 10 μ. βορειοανατολικῶς τοῦ θολωτοῦ μνημείου πωρίνην σαρκοφάγον μὲ κατεύθυνσιν ἐξ Α. πρὸς Δ. Ἦτο ἡμικατεστραμμένη καὶ ἄνευ περιεχομένου, ἐλάχιστα δὲ μόνον τεμάχια ἐκ μελαμβαρῶν ἀγγείων τοῦ 4<sup>ου</sup> π. Χ. αἰ. εὐρέθησαν ἔξωθεν αὐτῆς. Διαστάσεις σαρκοφάγου: μῆκος 1.64 μ., πλάτος 0.58 μ., σωζόμενον ὕψος 0.23 μ., πάχος πλευρῶν 0.09 μ.

Περὶ τὰ 11 μ. δυτικώτερον καὶ ἀκριβῶς εἰς τὸ σημεῖον τῆς συμβολῆς τῶν δύο σκελῶν τῆς ἐνεργηθείσης τομῆς εὐρέθησαν δύο ὅμοιαι πρὸς τὴν προ-



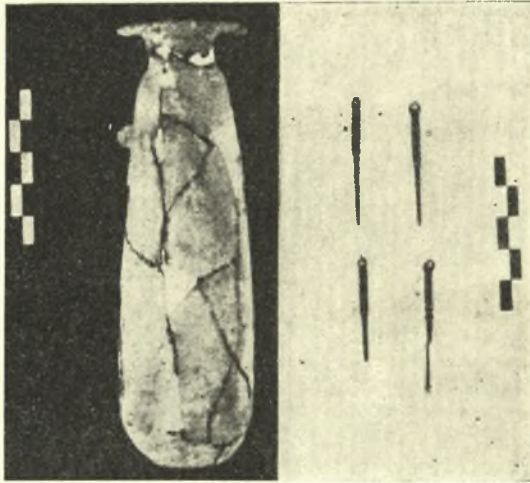
Εἰκ. 4. Πώρινα σαρκοφάγοι ἔξωθεν καὶ βορείως τοῦ θολωτοῦ μνημείου.

ηγουμένην σαρκοφάγοι, μὲ τὸν αὐτὸν ὡς καὶ ἐκείνη προσανατολισμόν, τοποθετημέναι δὲ ἐλαφρῶς λοξῶς ἢ μία παρὰ τὴν ἄλλην (εἰκ. 4). Διαστάσεις: τῆς πρὸς Β.: μῆκος 1.90, πλάτος 0.56, ὕψος 0.42, πάχος πλευρῶν 0.08 μ. τῆς πρὸς Ν.: μῆκος 1.83, πλάτος 0.53, ὕψος 0.41, πάχος πλευρῶν 0.08 μ.

Ἀμφότεροι ἦσαν ἄθικτοι, καλυπτόμενοι ἐκάστη ὑπὸ τριῶν πωρίνων πλακῶν. Ὁ σκελετὸς εἰς ἑκατέραν τούτων εὐρέθη ἐν πλήρει ἀποσυνθέσει, ἔκειντο ὅμως ἀμφότεροι οἱ σκελετοὶ εἰς στάσιν ὑπτίαν καὶ ἔβλεπον πρὸς Δ. Εἰς τὴν θέσιν τῆς κατερχομένης δεξιᾶς χειρὸς ἐκάστου τῶν σκελετῶν ἔκειτο ἀνὰ ἐν μικρὸν ἀλάβαστρον ἐξ ἀλάβαστρον μὲ λεπτότατα τοιχώματα (εἰκ. 5), ἔξ

οὗ ἀποδεικνύεται ὅτι ἀμφότεραι αἱ σαρκοφάγοι ἀνήκον εἰς γυναῖκας. Ἐκτὸς τοῦ ἀλαβάστρου εἰς τὴν πρὸς Ν. σαρκοφάγον εὐρέθησαν ἐπὶ πλέον παρὰ τοὺς ὄμους τῆς νεκρᾶς τέσσαρες μεταλλικαὶ καρφίδες, χρησιμεύουσαι προφανῶς πρὸς πόρπωσιν τοῦ χιτῶνος, παρὰ τοὺς πόδας δ' αὐτῆς ἀφθονοὶ χονδροὶ πυρῆνες σταφυλῆς καὶ εἰς μόνον κόκκος σίτου.

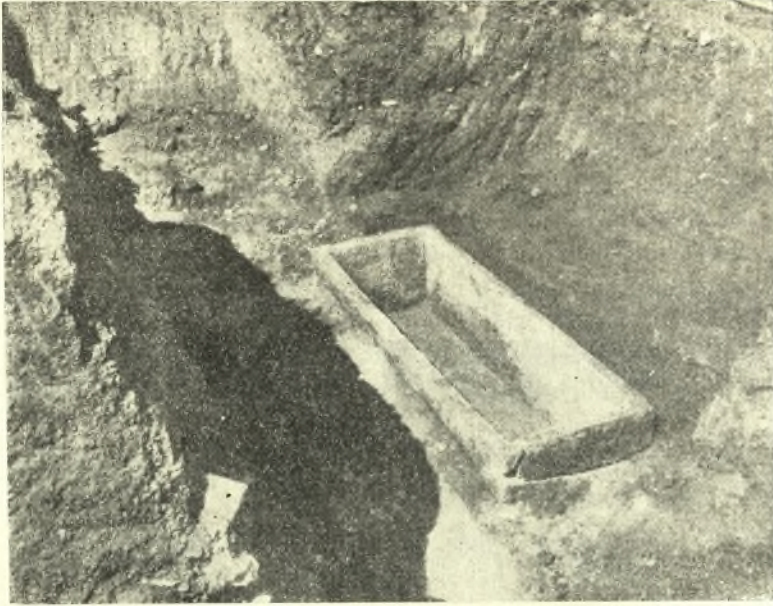
Εἰς ἀπόστασιν 8 μ. δυτικώτερον ἀπεκαλύφθη τετάρτη ὁμοία σαρκοφάγος, μὲ τὸν αὐτὸν καὶ αἱ προηγούμεναι προσανατολισμὸν καὶ εἰς τὸ ἴδιον ἐπίπεδον (εἰκ. 6). Ἐκαλύπτετο ὡσαύτως διὰ τριῶν πωρῖνων πλακῶν, ἐκ τῶν ὁποίων ὁμως ἡ μεσαία εἶχε μετατοπισθῆ ὑπὸ τυμβωρῶν. Ἡ σαρκοφάγος



Εἰκ. 5. Περιεχόμενον τῆς πρὸς Ν. σαρκοφάγου τῆς εἰκ. 4.

οὐδὲν περιεῖχεν, ἀλλ' ἔξωθεν αὐτῆς παρ' ἑκατέραν τῶν μακρῶν πλευρῶν της εὐρέθη ἀνά εἰς μελαμβαφῆς σκύφος τοῦ 4<sup>ου</sup> π. Χ. αἰῶνος (βλ. Τὸ ἔργον τῆς Ἀρχαιολογικῆς Ἑταιρείας, 1954, σ. 22, εἰκ. 23).

4) Ἐτέραν τομὴν ἐνήργησα εἰς τὸν ἀνατολικῶς τοῦ θολωτοῦ μνημείου χῶρον καὶ εἰς ἀπόστασιν 15 μ. ἀπ' αὐτοῦ. Κατ' αὐτὴν ἀπεκαλύφθησαν, ἐν μέρει μόνον, τὰ θεμέλια ταφικοῦ οἰκοδομήματος (εἰκ. 7), τοῦ ὁποίου τὴν πλήρη ἔξερεύνησιν ἀφῆκα διὰ τὸ ἐπόμενο ἔτος. Οἱ τοῖχοι τοῦ ταφικοῦ τούτου κτίσματος εἶναι κατεσκευασμένοι ἐξ ὀρθογωνίων ἀσβεστολίθων, ἀδρῶς εἰργασμένων, ἢ δυτικῆ ὅμως πλευρᾷ αὐτοῦ, εἰς τὴν ὁποίαν φαίνεται ὅτι θὰ ἔκειτο καὶ ἡ εἴσοδος πρὸς τὸ μνημεῖον, ἦτο ἐπιμελέστερον ἐκτισμένη, ὅπως φαίνεται ἐκ τῶν πρὸ αὐτῆς εὐρεθέντων ἀρχιτεκτονικῶν μελῶν, ἐν τῶν ὁποίων μὲ ὑπολείμματα ἀγκῶνων ἀπετέλει πιθανώτατα τμῆμα στυλοβάτου.



Εἰκ. 6. Σαρκοφάγος ΒΔ. τοῦ θολωτοῦ μνημείου.



Εἰκ. 7. Τμήμα ταφικοῦ οἰκοδομήματος 15 μ. ἀνατολικῶς τοῦ θολωτοῦ μνημείου.

Ἐξωθεν τῆς δυτικῆς πλευρᾶς αὐτοῦ εὐρέθησαν τὰ ἐν εἰκ. 8 πλήρη ἄγγεϊα, ὡς καὶ τὰ ἐν εἰκ. 9 πῆλινα εἰδώλια. Πλὴν τούτων εὐρέθησαν καὶ ἀρκετὰ θραύσματα ἄγγειων, ἐξ ὧν τινὰ ἀνήκουσιν εἰς σκύφον λεπτοτάτων τοιχωμάτων μὲ χαλκᾶς λαβᾶς εἰς πάχος δακτυλιδίου, ἕτερον δὲ προέρχεται ἐκ λαβῆς κανθαροειδοῦς σκύφου διακεκοσμημένης μὲ πλαστικὴν κεφαλὴν σειληνοῦ. Ἐκ τῶν ἀντικειμένων τούτων δυνάμεθα νὰ χρονολογήσωμεν τὸ παρὸν ταφικὸν οἰκοδόμημα εἰς τὸν 4<sup>ον</sup> π. Χ. αἰῶνα.



Εἰκ. 8. Ἄγγεϊα ἐκ τοῦ ταφικοῦ οἰκοδομήματος.



Εἰκ. 9. Πήλινα εἰδώλια ἐκ τοῦ ταφικοῦ οἰκοδομήματος.

Ἡ ἀποκάλυψις δευτέρου ἐπιβλητικοῦ μνημείου παραπλεύρως τοῦ θολωτοῦ καὶ ἡ περαιτέρω πρὸς Α. ἀνασκαφή κατὰ τὰ προηγουμένα ἔτη ὁμοίων κτισμάτων κατὰ τὴν αὐτὴν πλευρὰν τῆς δημοσίας ὁδοῦ, ἅτινα ὅμως εὐρέθησαν τελείως κατεστραμμένα ἐκ τῆς συνεχοῦς χρησιμοποίησεως τοῦ χώρου, ἀποδεικνύουν ὅτι ὁλόκληρος ἢ ἐκεῖ περιοχή περιελάμβανε σημαντικὰ ταφικὰ οἰκοδομήματα τοῦ 5 - 4 π. Χ. αἰ., εἶναι δὲ δυστύχημα ὅτι ἡ βαθμιαία ἐπέκτασις τῆς κωμοπόλεως πρὸς τὸ σημεῖον τοῦτο δὲν ἐπιτρέπει συστηματικὴν ἐξερεύνησιν τῆς περιοχῆς, ἐξ ἧς πολλὰ ἐνδιαφέροντα θὰ ἠδύναντο νὰ προκύψωσιν.

ΝΙΚΟΛΑΟΣ Μ. ΒΕΡΔΕΛΗΣ