

4. ΑΝΑΣΚΑΦΗ ΜΥΚΗΝΑΪΚΩΝ ΤΑΦΩΝ ΠΕΡΑΤΗΣ

Ἡ ἀνασκαφή τοῦ μυκηναϊκοῦ νεκροταφείου τοῦ κειμένου παρὰ τοὺς πρόποδας τῆς Περαιτῆς¹ συνεχίσθη καὶ ἐφέτος διὰ πιστώσεως τῆς Ἀρχαιολογικῆς Ἑταιρείας. Ἀνεσκάφησαν ἐν ὄλῳ 26 ἀσύλητοι τάφοι (οἱ ὑπ' ἀριθμ. 6, 7, 8, 9, 10, 11, 12, 13, 14, 15α, 15β κ.ο.κ. μέχρι καὶ τοῦ 29) καὶ ἐκαθαρίσθησαν 12 συλημένοι (οἱ Σ 6 – Σ 17). Ἐξ αὐτῶν, οἱ 26, 27, Σ 16 καὶ



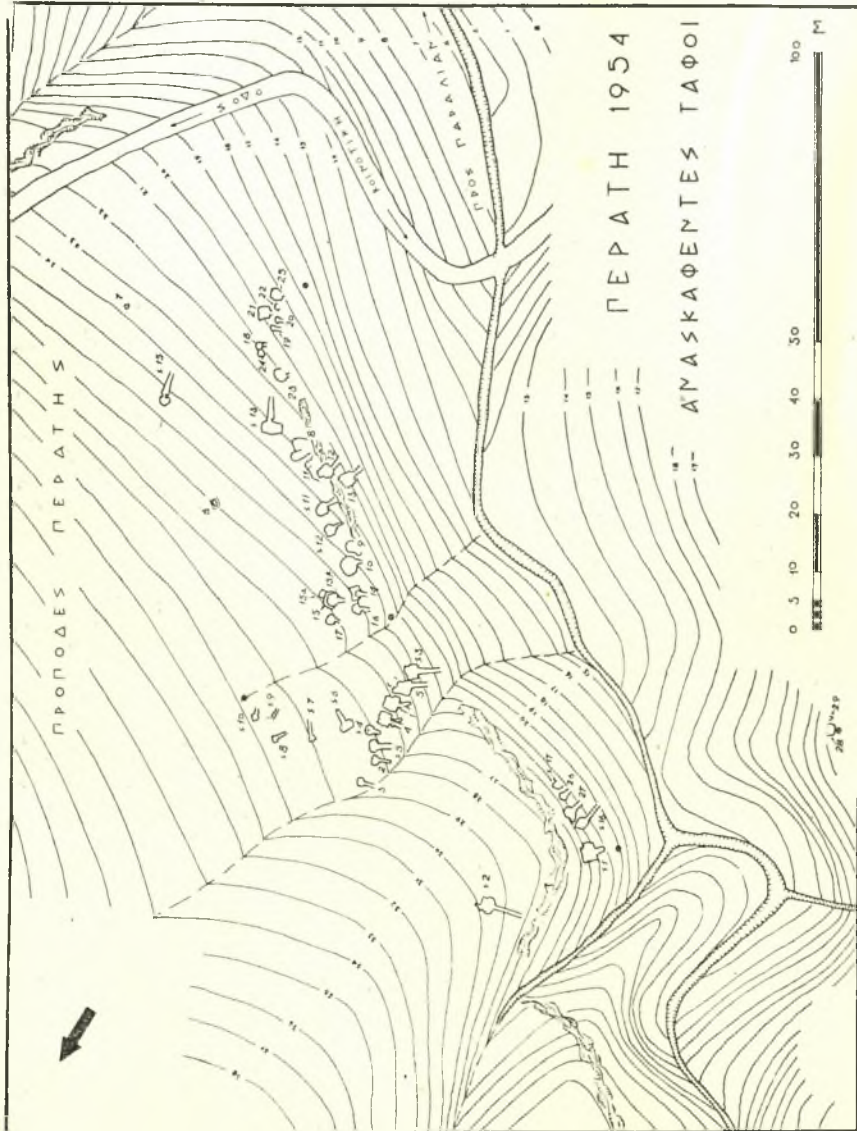
Εἰκ. 1. Τὸ τοπίον τῆς ἀνασκαφῆς. Εἰς τὸ βάθος ἡ λοφοσειρὰ τῆς Περαιτῆς.

Σ 17 εὐρέθησαν πλησίον τοῦ τάφου Σ 1, τοῦ ἀνασκαφέντος κατὰ τὸ παρελθὸν ἔτος, οἱ 28 καὶ 29 κεῖνται ἐπὶ τῆς ἀπέναντι πλευρᾶς τῆς χαράδρας, οἱ Σ 6 – Σ 10 εἶναι οἱ ὑπόλοιποι τῆς περυσινῆς συστάδος, τῆς ὁποίας ἡ ἔρευνα οὕτω συνεπληρώθη, οἱ ἄλλοι δὲ ὅλοι εὐρίσκονται ἐπὶ τοῦ γειτονικοῦ πρὸς Ν. ὑψώματος (σχεδιογρ. I, εἰκ. 1).

Γενικῶς οἱ τάφοι εἶναι θαλαμοειδεῖς καὶ ὄχι ἰδιαιτέρως μεγάλοι. Ἐξαίρεσιν ἀποτελοῦν δύο ἐξ αὐτῶν, οἱ ὅποιοι εἶναι κοινοὶ λακκοειδεῖς. Αὐτοὶ

¹ Βλ. Π.Α.Ε., 1953, σ. 80 – 102. Κατὰ τὴν διάρκειαν τῆς ἐφειτηνῆς ἀνασκαφῆς με ἐβοήθησε καὶ ἡ φοιτήτρια τῆς ἀρχαιολογίας δις Μαρία Παντελίδου.

εἶναι ὁ 6, ὅστις εὐρέθη μεμονωμένος, καὶ ὁ 15β, ὅστις εἶχεν ἀνοιχθῆ εἰς τὸ βάθος τοῦ θαλαμοειδοῦς τάφου 15, προφανῶς μετὰ τὴν κατάρρευσιν τῆς



Σχεδιογράφημα I.

θόλου τοῦ τελευταίου τούτου. Καὶ οἱ δύο ἦσαν κεκαλυμμένοι διὰ λιθίνων πλακῶν. Ἀναλόγου κατασκευῆς εἶναι καὶ οἱ 28 καὶ 29. Ἐὰν καὶ ἡ ἀποχω-

μάτωσις εἰς τὸ σημεῖον ἔκεινο λόγῳ τῆς ἀποτόμου κατωφερείας εἶναι μεγάλη καὶ ἡ πυκνὴ φυτεία ἐκ θάμνων ἔχει ἐπιφέρει ἀρκετὰς παραμορφώσεις, φαίνεται ὅτι καὶ εἰς τὴν περίπτωσιν αὐτὴν πρόκειται περὶ λακκοειδῶν, ἢ μᾶλλον περὶ λακκοειδοῦς (τοῦ 28), διότι ὁ 29 εἶναι ζήτημα ἐὰν ἐν γένει εἶναι τάφος. Εἰς τὸν 28, ρηχότατον τετράπλευρον ὄρυγμα, τὰ ὄστᾶ εὐρέθησαν καταπλακωμένα ὑπὸ λίθων, οἱ ὅποιοι δὲν ἔχουν τὴν μορφήν πλακῶν, εἶναι δὲ σχεδὸν βέβαιον ὅτι αὐτοὶ εἶχον χρησιμοποιηθῆ διὰ τὴν πλήρωσιν τοῦ τάφου καὶ τὴν συγκράτησιν τῶν ὄστων καὶ ὄχι διὰ τὴν συστηματικὴν κάλυψίν του.

Πέρουσις ἤδη εἶχε παρατηρηθῆ, κατὰ μῆκος τῆς πρὸς τὴν Περαιτὴν παρεΐας τῆς χαράδρας, ἡ ὑπαρξίς ἰχνῶν μυκηναϊκῆς ὁδοῦ, ἡ ὁποία ὠδήγει πρὸς τοὺς τάφους. Ἐφέτος διεπιστώθη ὅτι οἱ μεγαλύτεροι, ἐπιμελέστερον κατεσκευασμένοι καὶ πλουσιώτεροι εἰς εὐρήματα τάφοι εἶναι οἱ εὐρισκόμενοι ἐπὶ τῆς ὁδοῦ αὐτῆς καὶ ἀντιθέτως ὅτι οἱ τάφοι οἱ κείμενοι μακρὰν αὐτῆς εἶναι κατὰ κανόνα προοδευτικῶς μικρότεροι καὶ πτωχότεροι. Τοῦτο ἰσχύει σχεδὸν ἄνευ ἔξαιρέσεων.

Οἱ τάφοι ὅλοι εἶναι ἔσκαμμένοι ἐντὸς ἑνὸς ψαμμολιθικοῦ στρώματος μαλακοῦ καὶ πολὺ εὐθρύπτου. Βαθύτερον ὅμως συναντᾶται στρώμα ὁμοιον ὡς πρὸς τὴν σύστασιν, σκληρότερον ὅμως καὶ ἀνθεκτικώτερον, τὸ ὁποῖον εἰς μερικὰ σημεῖα (π.χ. πρὸς Α. τῶν τάφων 6 καὶ Σ13) φθάνει μέχρι τῆς ἐπιφανείας καὶ εἶναι ἀσφαλῶς κατὰ πολὺ προσφορώτερον διὰ τὴν ἀνόρυξιν θαλαμοειδῶν τάφων. Ἐν τούτοις, ὄχι μόνον ἐλάχιστοι ἔχουν σκαφῆ ἐντὸς αὐτοῦ (ὁ Σ 15 καὶ ἓνας ἄλλος, συλημένος, μὴ ἐρευνηθεὶς ἐφέτος, παραπλεύρως αὐτοῦ) ἀλλὰ καὶ διεπιστώθησαν δύο ἀπόπειραι ἀνορύξεως τάφων ἐγκαταλείφθεισαι προφανῶς λόγῳ τῆς σκληρότητος τοῦ πετρώματος. Ἡ μία ἐξ αὐτῶν, πρὸς Α. τῶν τάφων Σ 15 καὶ 7, εἶχε προχωρήσει μόνον μέχρι τοῦ σημείου, καθ' ὃ εἶχε σκαφῆ εἰς ὄλον του τὸ μῆκος ὁ δρόμος τοῦ τάφου, εἰς ἐλάχιστον ὅμως βάθος. Ἡ ἄλλη εὐρέθη παρὰ τὸν τάφον 6. Καὶ ἐδῶ φαίνεται σκαφὴν τὸ πρὸς τὴν εἴσοδον τοῦ τάφου τμήμα τοῦ δρόμου, ἡ προσπάθεια ὅμως ἐγκατελείφθη ἀμέσως μόλις συνηντήθη τὸ σκληρότερον πέτρωμα. Εἶναι προφανές ὅτι ἀπέφευγον τότε συστηματικῶς νὰ σκάψουν εἰς ἔδαφος, τὸ ὁποῖον ἐν τούτοις δὲν παρουσιάζει καμμίαν ἰδιαιτέραν δυσκολίαν οὔτε σκληρότητα, ἐφόσον ὑπῆρχεν ἀκόμη μαλακώτερον, παρ' ὄλον ὅτι τοῦτο ἦτο πολὺ περισσότερον ἀκατάλληλον καὶ προεκάλει συνεχῶς τὴν βύθισιν τῶν θόλων καὶ τὴν ἀχρήστευσιν τῶν τάφων ἐντὸς βραχυτάτου χρονικοῦ διαστήματος, ἴσως ὀλίγων ἐτῶν.

Ἡ κατάρρευσις αὐτῆ τῶν θόλων ἀποτελεῖ γενικόν, οὕτως εἶπεῖν, φαινόμενον. Ὡς ἐκ τούτου παρατηρεῖται εἰς πολλὰς περιπτώσεις ἡ κατασκευὴ δευτέρου (τ. 10, 11 – 12, 14) εἰς μίαν δὲ καὶ τρίτου τάφου (τ. 15 – 15α –

15β) ὑπεράνω τοῦ βυθισθέντος προηγουμένου καὶ ἐν μέσῳ τῶν πεσμένων τεμαχίων τοῦ πετρώματος. Ἐξ ἄλλου ἢ φυσικὴ κατὰ τὴν διάρκειαν τῶν αἰώνων ἀποχωμάτωσις ἔχει ἐπιφέρει πολλὰς ζημίας εἰς τοὺς τάφους, μερικῶν ἐκ τῶν ὁποίων ἔχει παρασυσθῆ πρὸς τὴν καταφύρειαν τῆς κλιτύος δλόκληρον τὸ τμήμα τῆς εἰσόδου (τ. 8, 9, 11).

Πολὺ ὀλίγοι τάφοι εὐρέθησαν ἐντελῶς κενοί, καὶ αὐτοὶ φαίνονται μᾶλλον κενωθέντες παρὰ παραμεινάντες ἀχρησιμοποίητοι. Οἱ πλείστοι περιείχον μίαν ἢ περισσοτέρας ταφάς, ἀρκετὰ τῶν ὁποίων ἦσαν κατὰ χώραν. Εὐρέθησαν ὅμως καὶ τάφοι περιέχοντες μόνον ἀνακομιδὰς καὶ παραμερισμένας ταφάς (εἰς αὐτοὺς συγκαταλέγονται καὶ δύο ἐκ τῶν μεγαλύτερων καὶ πλουσιωτέρων εἰς εὐρήματα, οἱ 12 καὶ 13), εἶναι δὲ καταφανὲς ὅτι ἡ τελευταία διατάραξις ἐγένετο ὀλίγον προτοῦ βυθισθῆ ἢ θόλος των, ἢ, ἐὰν ὑποτεθῆ ὅτι τὰ ἀρχικῶς πεσόντα χρώματα δὲν ἐκάλυψαν δλόκληρον τὸν τάφον, ἀλλ' ἄφησαν μέρος αὐτοῦ, καὶ ἰδίως τὸ πρὸ τῆς εἰσόδου του, κενόν, ὀλίγον κατόπιν.

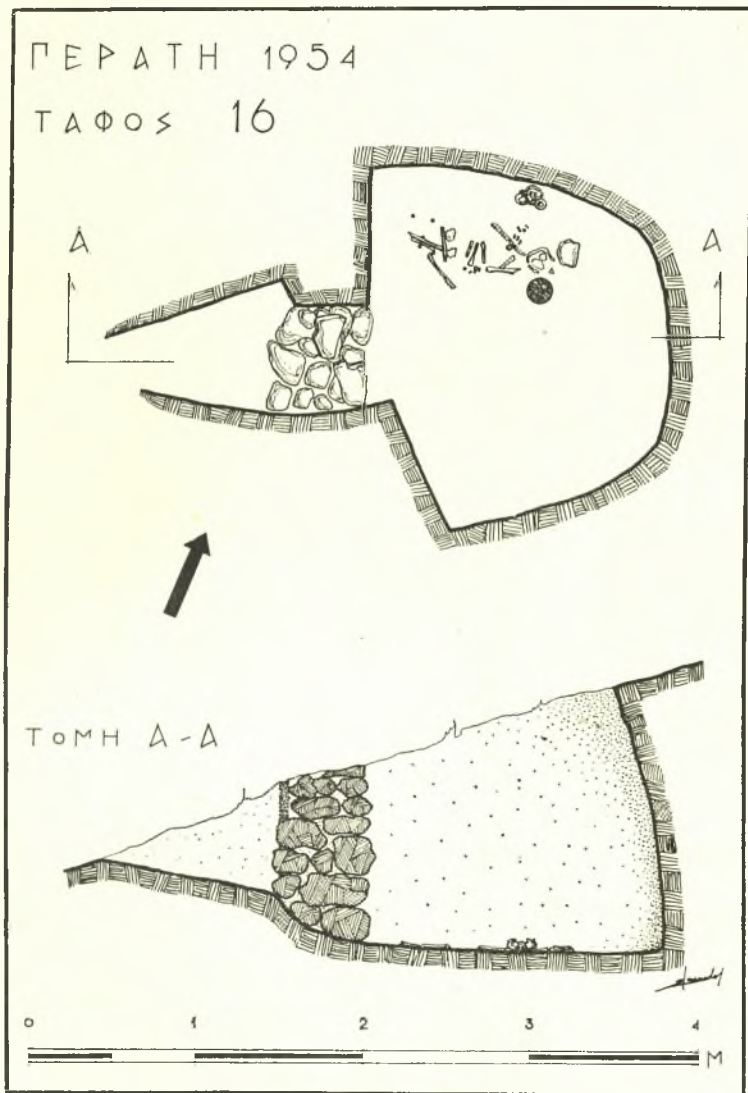
Οἱ νεκροὶ κεῖνται συνήθως κεκλιμένοι ἐπὶ τοῦ ἀριστεροῦ πλευροῦ, μὲ τὰ σκέλη λυγισμένα, τὴν μίαν χεῖρα ἐπὶ τοῦ ὑπογαστρίου καὶ τὴν ἄλλην κάτωθεν τῆς κεφαλῆς ἢ παρὰ τὸν λαιμόν. Ὑπάρχουν ὅμως καὶ ταφαὶ ὕπτιαι, αἱ δὲ χεῖρες παρουσιάζουν ἀρκετὴν ποικιλίαν ὡς πρὸς τὴν τοποθέτησίν των. Τὰ κτερίσματα, ἂν καὶ συνηθέστερον εὐρίσκονται εἰς τὸ ὕψος τῆς κεφαλῆς, δὲν ἔχουν ὄρισμένην θέσιν.

Ἐκτὸς ἐνὸς παιδικοῦ τάφου (τοῦ 7), ὁ ὁποῖος ἔκειτο μεμονωμένος, εὐρέθη εἰς τὸ ΝΑ. ἄκρον τῆς ἀνασκαφίσης περιοχῆς ὁμὰς ἀποκλειστικῶς παιδικῶν τάφων, μὲ ποικίλον ἀριθμὸν ταφῶν διαφοροτρόπως κτερισμένων (οἱ ὑπ' ἀριθ. 18, 19, 20, 21, 24 καὶ 25). Οἱ τάφοι αὐτοί, ἂν καὶ ἐν κατόψει, παρουσιάζονται κατὰ τὸ πλεῖστον ὡς συνήθεις θαλαμοειδεῖς μὲ δρομίσκους βραχεῖς καὶ ἀβαθεῖς, φαίνονται ἐκ τῆς ἐν γένει διαμορφώσεως τοῦ ἐδάφους, ἐντὸς τοῦ ὁποίου ἐσκάφησαν, ὅτι ἦσαν ἀπομιμήσεις θαλαμοειδῶν μᾶλλον καὶ ὅτι εἶχον κατασκευασθῆ ἐντὸς ἀβαθῶν κοιλοτήτων τοῦ πετρώματος ἄνευ πραγματικῆς θόλου.

Ἡ ὕπαρξις ὅμως αὐτῆς τῆς συστάδος παιδικῶν τάφων οὐδόλως σημαίνει ὅτι δὲν ὑπάρχουν παιδικαὶ ταφαὶ καὶ εἰς τοὺς ἄλλους. Τόσον ἐκ τῆς ἐξετάσεως τῶν ὀστῶν ὅσον καὶ ἐκ τῶν κτερισμάτων προκύπτει ὅτι παιδία εἶχον ταφῆ καὶ εἰς-τινας τῶν ὑπολοίπων τάφων (ὡς π.χ. εἰς τὸν Σ 16, ὅπου ἀνευρέθη θήλαστρον).

Ἡ περιγραφὴ ἐνὸς ἐκάστου ἐκ τῶν ἀνασκαφέντων τάφων ὑπερβαίνει τὰ ὅρια τῆς παρούσης ἐκθέσεως. Περὶ ἐνὸς ὅμως ἐξ αὐτῶν, τοῦ 16, πρέπει νὰ γίνῃ ἰδιαίτερος λόγος, διότι ἐκ τῶν ἀνασκαφικῶν παρατηρήσεων προκύπτει ὅτι ἡ ἐντὸς αὐτοῦ μοναδικὴ ταφὴ ἔμεινε, προφανῶς λόγῳ τῆς τα-

χείας βυθίσεως τῆς θόλου, ἐντελῶς ἄθικτος, οὕτω δὲ καὶ τὰ ὀστᾶ ἄλλα καὶ τὰ κτερίσματα οὐδέποτε ἐθίγησαν ἢ μετεκινήθησαν, διατηρηθέντα εἰς τὴν



Σχεδιογράφημα II.

ἀρχικὴν τῶν θέσιν, πράγμα τὸ ὁποῖον δὲν εἶναι, ἀτυχῶς, πολὺ σύνηθες (εἰκ. 2, σχεδιογρ. II).

Ὁ τάφος αὐτός, μᾶλλον μικρός, ἀλλὰ διαθέτων ἐπαρκῆ χώρον διὰ δύο τοῦλάχιστον ταφάς, ἔχει σχῆμα πεταλοειδές, μὲ τὴν εἴσοδον εἰς τὸ μέσον περίπου τῆς χορδῆς τοῦ τόξου καὶ δρόμον βραχὺν καὶ ὄχι πολὺ κανονικόν. Ἡ εἴσοδος ἦτο φραγμένη διὰ τῆς συνήθους λιθοδομῆς. Ἐσωτερικῶς, τὰ τοιχώματά του, μέχρι τοῦ σημείου εἰς τὸ ὁποῖον διατηροῦνται, συγκλίνουν ἐλαφρῶς διὰ τὸν σχηματισμὸν τῆς θόλου. Κατὰ μῆκος τῆς Β. πλευρᾶς τοῦ τάφου (ἀριστερὰ τῆς εἰσόδου) εὐρέθη κατὰ χώραν ὁ σκελετὸς μικροσώμου γυναικίος, κείμενος ὕπτιος μὲ κλίσιν πρὸς τὸ ἀριστερὸν πλευρόν.



Εἰκ. 2. Ἡ κατὰ χώραν ταφή τοῦ τάφου 16.

Ἡ κεφαλὴ ἐστηρίζετο ἐπὶ μικρᾶς ἐπιπέδου λιθίνης πλακὸς δίκην προσκεφαλαίου. Ὁ δεξιὸς βραχίον ἦτο λυγισμένος κατὰ τὸν ἀγκῶνα, ἡ δὲ χεὶρ εὐρίσκετο πρὸ τοῦ στομάχου. Ὁ ἀριστερὸς βραχίον ἦτο παράλληλος πρὸς τὸ στῆθος, εἰς τὸν ἀγκῶνα ὅμως κάμπτεται κατ' ὀξείαν γωνίαν, ἡ δὲ ἀριστερὰ χεὶρ διήρχετο κάτωθι τῆς δεξιᾶς μασχάλης. Ἐκ τῆς θέσεως τῶν ὀστέων τῶν σκελῶν φαίνεται ὅτι ἡ νεκρὰ εἶχε ταφῆ μὲ τοὺς πόδας ἐφαπτομένους, συνεσταλμένους καὶ ὀλίγον ὑψηλά.

Πρὸς τοῦ κρανίου εὐρέθη κυκλικὸν χαλκοῦν κάτοπτρον τοποθετημένον εἰς τοιαύτην θέσιν ὥστε νὰ ἀντικατοπτρίζῃ τὸ πρόσωπον τῆς νεκρᾶς. Εἰς τὴν δεξιὰν χεῖρα ἔφερεν ἓνα χρυσοῦν δακτύλιον καὶ ἓνα ἀργυροῦν, τὸν τελευταῖον τοῦτον πιθανῶς ἐπὶ τοῦ ἀντίχειρος. Τὴν ἀριστερὰν χεῖρα ἐκόσμουσαν τρεῖς ἀργυροὶ δακτύλιοι, ἕξ ὧν οἱ δύο ἐπὶ τοῦ αὐτοῦ δακτύλου. Εἰς τὸ ὕψος

τοῦ ὤμου χρυσοῦς σφηκωτῆρ συνεχράτει, καθὼς φαίνεται, τὴν κόμην. Μεταξὺ τῶν ὀστέων τῶν ποδῶν εὐρέθησαν βελόναι καθὼς καὶ μικρότατα δισκάρια ἕξ ἔλεφαντοστοῦ μὲ ἐγχαράκτους σπείρας καὶ ρόδακας. Εἰς τὴν αὐτὴν θέσιν ἐπίσης, καὶ οὐδαμοῦ ἄλλοῦ, ἔκκειντο καὶ τὰ ἀπαραίτητα «κομβία» ἐκ στεατίτου, ἕνδεκα τὸν ἀριθμὸν. Ἔλεος, παρὰ τὸ τοίχωμα τοῦ τάφου καὶ εἰς τὸ ὕψος τῆς κεφαλῆς εὐρέθησαν καὶ τρία ἀγγεῖα, συντετριμμένα ἐκ τῆς πώσεως τῆς θόλου: ψευδόστομος ἀμφορεὺς καὶ πρὸ αὐτοῦ δύο μικροὶ ἀμφορίσκοι.

Ὁ τάφος αὐτός, ἂν καὶ δὲν ἀποτελεῖ ἀπολύτως τυπικὸν παράδειγμα τῶν τάφων τῆς Περαιῆς, δίδει ὀπωσδήποτε μίαν ἰδέαν τοῦ τι περιῖπου διακαιοῦται κανεῖς νὰ ἀναμένη ἀπὸ αὐτοῦς, ὅσον ἀφορᾷ εἰς τὰ κτερίσματα. Πράγματι οἱ τάφοι εὐρέθησαν περιέχοντες διάφορα χρυσᾶ, ἀργυρᾶ, χάλ-



Εἰκ. 3. Χρυσοῦς δακτύλιος τοῦ τάφου 9.

Εἰκ. 4. Χρυσὴ ψῆφος τοῦ τάφου 11.

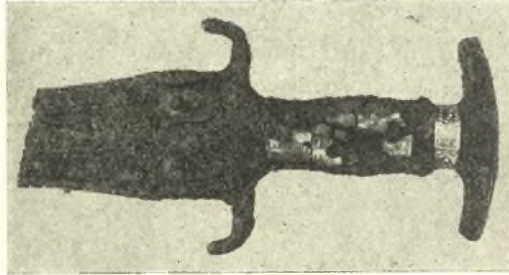
κινα, ὀστέινα, ἔλεφάντινα, λίθινα καὶ ἄλλα εὐρήματα ὑπὸ μορφὴν δακτυλίων, ψῆφων, κομβίων, κατόπτρων, κτενῶν, ἐργαλείων καὶ ποικίλων ἄλλων ἀντικειμένων. Φυσικὰ εἶναι ἀδύνατον ὅλα αὐτὰ νὰ ἀπαριθμηθοῦν, διὰ μερικὰ ὅμως, τὰ ὁποῖα διακρίνονται εἴτε λόγῳ τοῦ ἐπιστημονικοῦ των ἐνδιαφέροντος, εἴτε λόγῳ τῆς ἀρίστης των ποιότητος, πρέπει νὰ γίνῃ ἰδιαίτερα μνεῖα. Εἶναι τὰ ἑξῆς:

α) Χρυσοῦς δακτύλιος τοῦ τάφου 9 (εἰκ. 3). Εὐρέθη μεταξὺ τῶν ὀστέων σκελετοῦ παραμερισμένου εἰς τὸ βάθος τοῦ τάφου. Ἀποτελεῖται ἐκ τεσσάρων συρμάτων μὲ ἐγχαράκτους κοχλιοειδεῖς ἐγκοπᾶς, τῶν ὁποίων τὰ ἄκρα, λεπτότερα, εἶναι συγκολλημένα ἑκατέρωθεν σχηματίζοντα οὕτω ἀνὰ ἓν λεπτὸν στελέχος. Τὰ δύο αὐτὰ στελέχη εἶναι συμπεπλεγμένα μεταξὺ των, δίδοντα οὕτω εἰς τὸν δακτύλιον διάμετρον 17 χιλιοστών.

β) Χαλκοῦς κοπεὺς ἢ σμίλη τοῦ τάφου 10. Εὐρέθη παρὰ τὸ κρανίον κατὰ χώραν κειμένου σκελετοῦ, κατὰ πᾶσαν δὲ πιθανότητα ἀνήκει εἰς αὐτόν. Δὲν φέρει εἰς τὸ ἄνω ἄκρον του ἵχνη κτυπημάτων, ἄρα κατετέθη ἀμεταχείριστος εἰς τὸν τάφον. Ἔχει μῆκος 19 ἐκ. Τόσον εἰς τὰς διαστάσεις,

ὅσον καὶ εἰς τὸ σχῆμα ἔν γένει συμφωνεῖ ἀπολύτως πρὸς τὰ σήμερον χρησιμοποιούμενα ὑπὸ τῶν σιδηρουργῶν «σταυροκόπιδα».

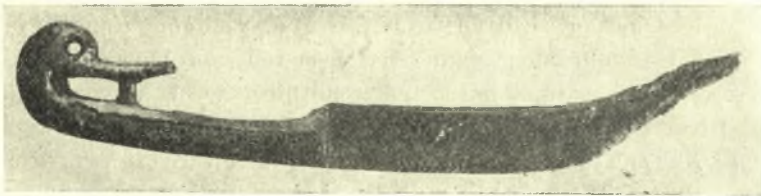
γ) Χρυσῆ ψήφος ἀμυγδαλόσχημος τοῦ τάφου 11 (εἰκ. 4). Εὐρέθη μαζί μὲ 5 μικροτάτας σφαιρικός ψήφους μεταξὺ τῶν ὀστέων ἀνακομιδῆς εἰς τὸ ἀριστερὸν μέρος τοῦ τάφου. Εἰς τὸ ἄνω μέρος εἶναι ὀριζοντίως διάτρητος. Ἐπὶ τῆς ἐπιφανείας τῆς διακοσμεῖται διὰ λεπτοτάτων χρυσῶν ἀναγλύ-



Εἰκ. 5. Λαβὴ τοῦ χαλκοῦ ξίφους ἐκ τοῦ τάφου 12.

φων ταινιῶν καὶ κοκκιδίων, σχηματίζουσῶν μικρὰς σπείρας ἀντιθετικὰς ἐπὶ μακρῶν στελεχῶν, τοῦ συνόλου ὁμοιάζοντος κάπως πρὸς Ἴωνικὸν κίονα.

δ) Χαλκοῦν ξίφος εἰς δύο τεμάχια πολὺ κατιωμένα, τοῦ τάφου 12. Ἐπὶ τῆς λεπίδος κοσμεῖται διὰ λεπτῶν χαρακτῶν γραμμῶν παραλλήλων πρὸς τὴν κόψιν. Ἡ λαβὴ (εἰκ. 5) σώζει ἀκόμη μερικὰ τεμάχια ἐλεφαντοστοῦ, διὰ τοῦ ὁποίου ἦτο ἐπενδεδυμένη, καθὼς καὶ δακτύλιον ἐκ λεπτοῦ φύλ-



Εἰκ. 6. Χαλκοῦν μαχαιρίδιον τοῦ τάφου 12.

λου χρυσοῦ, ὅστις τὰ συνεκράτει. Εὐρέθη παρὰ τὴν εἴσοδον τοῦ τάφου, πλησίον ἑνὸς ὀστοῦ τοῦ ἐν τῷ μεταξὺ μετακινήθέντος σκελετοῦ. Πλησίον αὐτοῦ ἔκειτο τὸ ἐν συνεχείᾳ περιγραφόμενον,

ε) Χαλκοῦν μαχαιρίδιον (εἰκ. 6). Διατηρεῖται σχεδὸν ἀκέραιον εἰς καλὴν κατάστασιν. Ἡ λεπίς του ἔχει τὸ ἄκρον καμπύλον καὶ κοσμεῖται κατὰ μῆκος τῆς ἀμβλείας τῆς ἀκμῆς δι' ἐναλλήλων γωνιῶν. Ἡ λαβὴ, ὀκταγωνι-

κῆς τομῆς καὶ κοσμουμένη διὰ τεθλασμένων γραμμῶν, καταλήγει εἰς κεφαλὴν νήσσης μὲ διαμπερῆ ὄπην εἰς τὴν θέσιν τῶν ὀφθαλμῶν. Ἔχει σωζόμενον μῆκος 0.205 μ.

ζ) Τέσσαρες αἴγυπτιακοὶ σκαραβαῖοι (εἰκ. 7), λευκοῦ χρώματος, ἐκ φαγεντιανῆς, ἡ ὁποία σώζει ἐλάχιστα ἴχνη πρασινωπῆς υἰώσεως. Ὁ καλύτερον διατηρούμενος ἔχει μῆκος 16 χιλ. Εὐρέθησαν εἰς τὴν ἀριστερὰν γωνίαν τοῦ βάθους τοῦ τάφου 13 μαζί μὲ ἄλλα διάφορα μικροαντικείμενα, κάτωθι ἀγγείων καὶ ὀστῶν προερχομένων ἐξ ἀνακομιδῶν. Ἔνας διατηρεῖται εἰς καλὴν κατάστασιν, ἄλλος τόσον, ὥστε νὰ διαφαίνεται ἡ ἐπιγραφὴ εἰς τὴν βάσιν του, οἱ δὲ δύο ὑπόλοιποι εἶναι τελείως κατεστραμμένοι. Ὅμοιοι πρὸς τοὺς δύο πρώτους δημοσιεύονται ὑπὸ τοῦ RENDLEBURY, (Aegyptiaca, ἀρ. 67 καὶ 68, σελ. 40, πίν. I) καὶ ἀποδίδονται ὑπ' αὐτοῦ εἰς τὴν 18ην καὶ 19ην δυναστείαν.



Εἰκ. 7. Αἴγυπτιακοὶ σκαραβαῖοι ἐκ τοῦ τάφου 13.

ζ) Ψῆφος ἐκ μαλακίτου χρώματος πρασίνου ἢ κυανίζοντος κατὰ τόπους, ἐκ τοῦ τάφου 13. Εὐρέθη μαζί μὲ τοὺς σκαραβαῖους. Ἔχει σχῆμα σχηματοποιημένου βουκρανίου καὶ εἶναι εἰς τὸ ἄνω μέρος ὀριζοντίως διάτρητος. Διατηρεῖται εἰς καλὴν κατάστασιν.

η) Περόνη χαλκῆ τοξοειδοῦς σχήματος ἐκ τοῦ τάφου 19. Ἀπετέλει μαζί μὲ δύο κομβία ἐκ στεατίτου τὰ μόνα κτερίσματα τοῦ παραμερισμένου παιδικοῦ σκελετοῦ. Τὸ ἄνω, τοξοειδές, τμήμα της ἀποτελεῖται ἀπὸ σχετικῶς πλατὺ ἔλασμα, ἀκόσμητον.

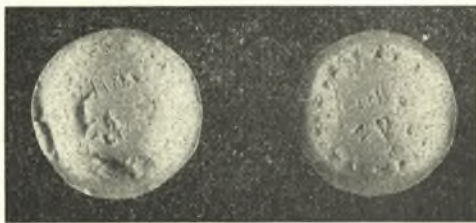
θ) Ἀλιευτικὸν ἄγκιστρον χαλκοῦν, πολὺ καλῆς διατηρήσεως, ἐκ τοῦ τάφου 21. Εὐρέθη εἰς τὴν δεξιὰν γωνίαν τοῦ βάθους τοῦ τάφου, μεταξὺ τῶν ὀστῶν καὶ κτερισμάτων ἀνακομιδῆς, πλησίον τεμαχίων χαλκοῦ μαχαριδίου. Εἰς τὸ ἄνω ἄκρον φέρει χαράγματα διὰ νὰ προσδέεται τὸ νῆμα.

ι) Σφραγιδόλιθος ἐκ πρασίνου στεατίτου, κομβιόσχημος, ἐκ τοῦ τάφου 24 (εἰκ. 8). Ἐλλιπῆς εἰς τὸ ἄνω μέρος. Εὐρέθη παρὰ τὸ κρανίον τοῦ κατὰ χώραν κειμένου σκελετοῦ. Φέρει ἐγγάρακτον παρόστασιν ζώου μὲ δύο κεφαλὰς, ἀντιθετικῶς διατεταγμένας εἰς τὰ δύο ἄκρα τοῦ σώματος, δίκην παιγνιοχάρτου. Ἡ ἐργασία εἶναι μᾶλλον χονδροειδῆς. Ἔχει μῆκος 15 χιλ. καὶ πλάτος 10 χιλ.

ια) Λίθος (αἱματίτης), σχήματος φακοειδοῦς καὶ χρώματος βαθέος ἐρυθροῦ, τοῦ τάφου 24, ὀριζοντίως διάτρητος (εἰκ. 9). Εὐρέθη μεταξύ τοῦ δεξιοῦ ὤμου καὶ τοῦ κρανίου τοῦ κατὰ χῶραν κειμένου σκελετοῦ, μαζί μὲ διαφόρων εἰδῶν ψήφους, μετὰ τῶν ὁποίων ἀπετέλει περιδέραιον. Ὀλίγον ἀποσαθρωμένος, φέρει πολλὰς θραύσεις καὶ ἀπολεπίσεις, φαίνεται δὲ ὅτι ἐχρησιμοποίηθη ἐπὶ μακρὸν διότι ἔχει ἀρκετὰ ἀποτριβῆ. Ἐνεπίγραφος ἐπὶ



Εἰκ. 8. Σφραγιδόλιθος ἐκ τοῦ τάφου. Γύψινον ἐκμαγεῖον.



Εἰκ. 9. Ἐνεπίγραφος αἱματίτης τοῦ τάφου. Γύψινον ἐκμαγεῖον.

ἀμφοτέρων τῶν ὄψεων του φέρει ἐπὶ ἐκάστης κεντρικὸν σύμπλεγμα ψηφίων περιβαλλόμενον κυκλικῶς ἀπὸ σειρὰν μικροτέρων κατὰ μῆκος τῆς περιφερείας Ἡ χάραξις τῶν ψηφίων δὲν εἶναι ἰδιαιτέρως ἐπιμελής, ἡ δὲ κατάστασις τοῦ λίθου δὲν συνετέλεσεν εἰς τὴν διατήρησίν των. Τὰ ψηφία παρουσιάζουν ὁμοιότητα πρὸς τὰ τῆς Κυπρομινωικῆς γραφῆς. Ἐχει διάμετρον 0.025 — 0.026 μ.



Εἰκ. 10. Σιδηροῦν μαχαιρίδιον τοῦ τάφου 28.

ιβ) Σιδηροῦν, βραχὺ καὶ μάλλον πλατὺ μαχαιρίδιον ἐκ τοῦ τάφου 28 (εἰκ. 10). Σώζεται ἡ λεπίς καὶ ἡ ἀρχὴ τῆς λαβῆς. Εὐρέθη μαζί μὲ μερικὰ ὄστᾶ εἰς τὸ πρὸς τὴν κατωφέρειαν ἄκρον τοῦ τάφου. Εἶναι πολὺ ὠξειδωμένον καὶ συγκολλημένον ἐκ τεσσάρων τεμαχίων. Ἐπὶ τῆς λαβῆς σώζεται ἦλος χάλκινος. Ἐχει σωζόμενον μῆκος 0.107. μ.

Εἰδώλια πῆλινα ἀπέδωσε καὶ ἐφέτος ἡ ἀνασκαφή. Συγκεκριμένως, δύο ἀνθρωπόμορφα σχήματος Ψ εὐρέθησαν εἰς τὸν τάφον Σ 11. Ὁ παιδικὸς τάφος 21 εὐρέθη περιέχων ἕξ εἰδώλια ζώων (βοῶν, μόσχων κλ.), εἰς δὲ τὸν

25 ἔκειντο δύο εἰδώλια ἵππων καὶ μικρὸς πῆλινος θρόνος, προφανῶς ἄθυρμα (εἰκ. 11).

Ἰδιαίτερος ἀποδοτικὴ ὑπῆρξεν ἡ ἐφετινὴ ἔρευνα εἰς ἀγγεῖα (εἰκ. 12 καὶ 13). Πράγματι, μετὰ τὴν συγκόλλησιν καὶ μερικὴν συμπλήρωσιν καὶ τῶν ὀστράκων, τὰ ὁποῖα συνελέγησαν ἀπὸ τοὺς συλημένους τάφους, συνεκεντρώθησαν 222 ἀγγεῖα, ἅπαντα τῆς αὐτῆς ἐποχῆς (ΥΕ ΙΙΒ – ΥΕ ΙΙΓ καί, εἰδικώτερον, ἀνήκοντα κατὰ πλειοψηφίαν εἰς τὸν πυκνὸν ρυθμὸν – Close Style — καὶ τὸν ρυθμὸν τοῦ Σιτοβολῶνος — Granary Style). Ἐξ αὐτῶν τὴν μεγίστην πλειοψηφίαν ἀποτελοῦν οἱ ψευδόστομοι ἀμφορεῖς, ἐκ τῶν



Εἰκ. 11. Πῆλινα εἰδώλια.

ὁποίων εὐρέθησαν 79, ἀκολουθοῦν οἱ πιθόσχημοι ἀμφορίσκοι (34) καὶ ἔπονται αἱ πρόχοι καὶ τὰ προχοῖδια (ἀνά 20). Τὰ ἄλλα ἀγγεῖα (κύπελλα, σκύφοι, ἀλάβαστρα, θήλαστρα κλπ) ἀντιπροσωπεύονται ἀπὸ ὀλιγώτερα δείγματα. Πλὴν ὀλίγων (μῖα ὕδρις, δύο πιθοσχημῶν ἀμφορέων καὶ 1-2 κωδωνοσχημῶν) δὲν εἶναι μεγάλα, μερικὰ δὲ ἔξ αὐτῶν εἶναι καὶ μικρότατα, ἰδίως τὰ συνοδεύοντα παιδικὰς ταφάς. Μεταξὺ αὐτῶν ὑπάρχει καὶ ἀριθμὸς κυαθίσκων ἐκ πηλοῦ κιτρινωποῦ, οἱ ὅποιοι ἔχουν ἐξωτερικῶς καὶ πρὸς τὰ κάτω ἐπιφανείας ἡμιελλειψοειδεῖς βαμμένας διὰ ἐρυθροῦ χρώματος, αἵτινες, ὑπερπηδῶσαι τὸ χεῖλος τοῦ ἀγγείου, συνεχίζονται ἀντιστοίχως καὶ πρὸς τὰ μέσα (εἰκ. 13, ἄνω, μεταξὺ τῶν ἀγγείων 280 καὶ 175).

Κατὰ τὰ ἄλλα, τόσον ὡς πρὸς τὸ σχῆμα, ὅσον καὶ ὡς πρὸς τὰ διακοσμητικὰ θέματα, οὐδὲν τὸ νέον προστίθεται εἰς τὰ ἤδη γνωστά. Ὑπάρχουν ὅμως ἀγγεῖα, τὰ ὁποῖα, ὡς ἐκ τῆς ποιότητος τῆς κατασκευῆς των καὶ

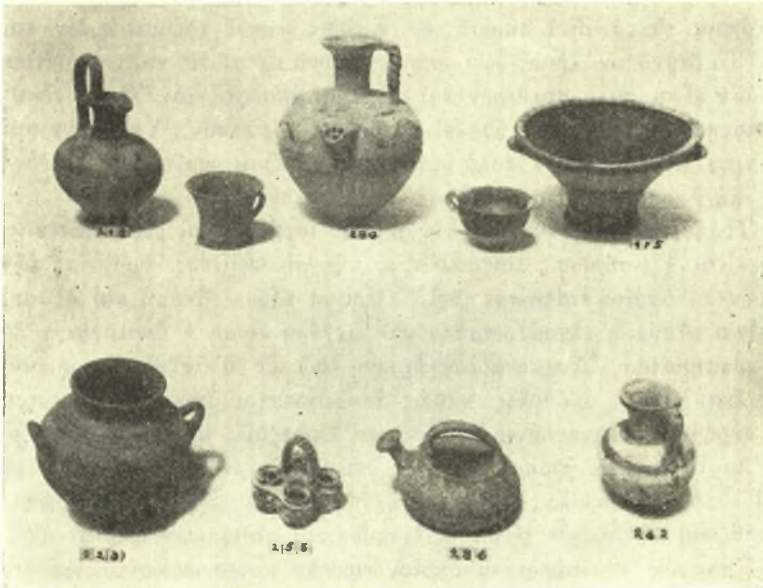
τῆς ἀρίστης τέχνης τῆς διακοσμῆσεώς των, ἀποτελοῦν λαμπρότατα δείγματα τῆς κεραμεικῆς τῆς ἐποχῆς των. Τοιοῦτος, π.χ., εἶναι ὁ ψευδόστομος ἀμφορεὺς τοῦ τάφου 15β, φέρων δύο ἐσχηματοποιημένους ὀκτάποδας, οἱ ὅποιοι καλύπτουν τὴν κοιλίαν τοῦ ἀγγείου ἐνῶ τὰ μεταξύ των κενὰ πληροῦνται διὰ πτηνῶν καὶ ἰχθύων (εἰκ. 12, ἀρ. 261). Ἀναλόγου διακοσμῆσεως εἶναι ἄλλοι δύο ψευδόστομοι ἀμφορεῖς: Ὁ τοῦ τάφου 10 φέρων ὠραιότατον θαλάσσιον πολύποδα μὲ θαλασσίους ὄφεις καὶ ἰχθῆς μεταξύ τῶν πλοκάμων του



Εἰκ. 12. Ψευδόστομοι ἀμφορεῖς ἐκ τῆς ἀνασκαφῆς.

(εἰκ. 12, ἀρ. 152) καὶ ὁ τοῦ τάφου 27, φέρων ὀκτάποδας ἐπίσης μὲ ρόδακας εἰς τὰ μεταξύ των κενὰ (εἰκ. 12, ἀρ. 319). Ἀξιοσημείωτοι ἐπίσης εἶναι ἄλλοι ψευδόστομοι ἀμφορεῖς, ὡς ὁ τοῦ τάφου 12, φέρων ἀδρότατα σχεδιασμένον ὀκτάποδα καλύπτοντα ὀλόκληρον τὸ ἀγγεῖον (εἰκ. 12, ἀρ. 198), ἐνῶ τὰ κενὰ πληροῦνται διὰ ροδάκων, τροχῶν καὶ διακοσμητικῶν θεμάτων πιθανώτατα ἐμπνευσμένων ἐξ ὑφασμάτων, ὁ τοῦ τάφου 8 φέρων ἐπὶ τῆς κοιλίας μὲν τὰς συνήθεις εἰς τὴν ἐποχὴν ζώνας μὲ τὸ θέμα τῶν λεγομένων τριγλύφων καὶ μετοπῶν τῆς Τίρυνθος μεταξύ αὐτῶν, δύο πτηνὰ δὲ ἐπὶ τοῦ ὤμου (εἰκ. 12, ἀρ. 127) καὶ ὁ τοῦ τάφου 13, τὴν κοιλίαν τοῦ ὁποίου καλύπτουν δύο μεγάλοι σχηματοποιημένοι ὀκτάποδες (εἰκ. 12, ἀρ. 248). Ἀξία μνείας εἶναι καὶ μία πρόχους τοῦ τάφου 21, φέρουσα λαβὴν

στρεπτήν καὶ προχοὴν ἐπὶ τοῦ ὤμου, ἐκ τῆς ὁποίας τὸ ὑγρὸν περιεχόμενον τοῦ ἀγγείου ἔξορεε μέσῳ τεσσάρων ὀπῶν, δίκην ἡθμοῦ, ἀνοιγμένων ἐπὶ τοῦ τοιχώματος τοῦ ἀγγείου. Πρὸς τὴν προχοὴν αὐτὴν κύπτουν, τρόπον τινὰ ἐν τῇ προσπαθείᾳ των ὅπως πίουν ἐξ αὐτῆς, αἱ κεφαλαὶ δύο ὄψεων, τῶν ὁποίων τὰ σώματα, ὑπὸ μορφὴν κυματοειδοῦς γραμμῆς, διακοσμοῦν τὸ ἀγγεῖον ἐπὶ τοῦ ὕψους τοῦ ὤμου (εἰκ. 13, ἀρ. 280). Ἐκ τοῦ αὐτοῦ τάφου προέρχεται καὶ ἐν ἰδιότυπον δακτυλιόσχημον ἀγγεῖον μὲ καλαθοειδῆ λαβήν, φέρον διακόσμησιν ἐξ ἡμιροδάκων (εἰκ. 13, ἀρ. 286).



Εἰκ. 13. Ἀγγεῖα ἐκ τῆς ἀνασκαφῆς.

Τὰ ἀγγεῖα εἶναι κατεσκευασμένα κυρίως ἐκ δύο εἰδῶν πηλοῦ, κιτρινωποῦ ἢ ἐρυθροῦ, ὄχι πάντοτε ἰδιαιτέρως καθαροῦ. Ἰδίως τῶν μεγαλύτερων ἀγγείων ὁ πηλὸς εἶναι χονδροειδῶς μόνον καθαρισμένος. Ἡ ἐπιφάνειά των κατὰ κανόνα καλύπτεται ὑπὸ ἀραιᾶς πηλαλοφῆς, ἡ ὁποία προσδίδει εἰς αὐτὰ λείαν καὶ σχετικῶς στιλπνὴν ἐπιφάνειαν καὶ εἶναι εἰς τὰς πλείστας τῶν περιπτώσεων ἐκ τοῦ ἰδίου πηλοῦ ὅπως καὶ τὸ ἀγγεῖον. Αἱ ὀλίγαι ἐξαιρέσεις εἰς τὸν κανόνα αὐτὸν παρατηροῦνται μόνον εἰς ἀγγεῖα ἐξ ἐρυθροῦ πηλοῦ, τὰ ὅποια εἶναι κεκαλυμμένα μὲ λευκοῦ χρώματος πηλαλοφῆν. Τὸ ἀντίστροφον δὲν παρατηρήθη.

Ἡ ὄπτησις διαφέρει κατὰ κατηγορίας ἀγγείων. Οἱ ψευδόστομοι ἀμ-

φορεῖς, π.χ., παρουσιάζουν τὴν καλύτεραν καὶ ἐπιμελεστέραν. Εἰς τὰ ἄλλα ποικίλλει, εἰς δὲ τὰς πρόχους εἶναι, ἀνεξαιρέτως σχεδόν, πλημμελής.

Ἡ διακόσμησις, ὡς πρὸς τὸ χρησιμοποιοῦμενον βερνίκιον, παρουσιάζει καὶ αὐτὴ ἀρκετὴν ποικιλίαν. Ὑπάρχουν μερικά — ὀλίγα — τὰ ὁποῖα εἶναι διακοσμημένα μὲ βερνίκιον χρώματος ὁμοιομόρφως ἐρυθροῦ, μὴ ἔχοντος οὐδεμίαν σχεδόν στιλπνότητα. Τὰ ὑπόλοιπα ἐμφανίζουν βερνίκιον χρώματος πορτοκαλόχρου, ἐρυθροφαίου ἢ καὶ μαύρου, ἢ ποικιλία ὅμως αὐτὴ ὀφείλεται καταφανῶς εἰς τὴν ὄπτησιν, δεδομένου ὅτι αἱ ἀποχρώσεις αὐταὶ παρουσιάζονται πολλάκις ἐπὶ τοῦ ἰδίου ἀγγείου διαφέρονσαι κατὰ τοὺς αὐτοὺς τόνους εἰς τὰ αὐτὰ σημεῖά του. Χρησις λευκοῦ χρώματος δὲν παρατηρήθη. Τὸ βερνίκιον, ἰδίως ἐκεῖ ὅπου παρουσιάζεται εἰς τοὺς ἀνοικτοὺς τόνους, δὲν εἶναι πολὺ σταθερὸν καὶ εὐκόλως ἀπολεπίζεται. Ὅπου εἶναι μαῦρον διατηρεῖται καλύτερα καὶ εἶναι ἀρκετὰ στιλπνόν. Ὑπάρχουν μάλιστα δύο — τρία ἀγγεῖα τόσο καλὰ διατηρημένα, ὥστε φαίνονται ὡς ἐὰν χθὲς μόλις ἐξήχθησαν ἀπὸ τὸν κλίβανον τοῦ κατασκευαστοῦ των.

Ἡ κυριώτερα ἐντύπωσις τὴν ὁποίαν ἀφήνουν τὰ εὐρήματα τῆς Περρατῆς εἶναι ἡ ἐντύπωσις τοῦ πλούτου, τῆς οἰκονομικῆς εὐμαρείας τῶν ἀνθρώπων οἱ ὁποῖοι ἐτάφησαν ἐκεῖ. Ὅλοι οἱ τάφοι, ἀκόμη καὶ οἱ συλημένοι, εἶναι πλούσιοι εἰς κτερίσματα καὶ μεγάλη εἶναι ἡ ἀναλογία τῶν χρυσῶν κοσμημάτων. Ἀναμφιβόλως ἔχομεν ἐδῶ ἓν ἀκμάζον ἐμπορικὸν κέντρον, ἓνα λιμένα, ὃ ὁποῖος, καθὼς ἀποδεικνύεται ἀπὸ τὰ ξένης προελεύσεως εὐρήματα, ἐπεκονιώνει ζωηρῶς καὶ ἐπικερδῶς μὲ τὰς χώρας τῆς Μέσης Ἀνατολῆς, εἰς τρόπον ὥστε νὰ ἐπωφελοῦνται τῆς ἀκμῆς του καὶ οἱ κοινοὶ ἄστοί. Ἀσφαλῶς δὲ τοιαύτη οἰκονομικὴ δραστηριότης δυσκόλως συμβιβάζεται μὲ ἐποχὴν ξένων ἐπιδρομῶν καὶ πολεμικῶν περιπετειῶν.

Χρονικῶς οἱ τάφοι, οἱ ὁποῖοι πυκνῶς κατεσκευάζοντο καὶ ταχέως ἠχρηστεύοντο λόγῳ τοῦ πετρώματος, εἶναι ζήτημα ἐὰν καλύπτουν διάστημα μεγαλύτερον τῶν δύο (τὸ πολὺ τριῶν) γενεῶν. Τὰ εὐρήματα εἶναι ὅλα σύγχρονα, ἀνήκοντα εἰς τοὺς τελευταίους χρόνους τῆς ΥΕ ΠΙΒ περιόδου, κυρίως δὲ εἰς τὴν ΥΕ ΠΙΓ. (Ἐξαίρεσιν ἴσως ἀποτελεῖ ὁ τάφος 28, ὃ περιέχων τὸ σιδηροῦν μαχαιρίδιον, τὰ ἀγγεῖά του ὅμως εἶναι ἀτυχῶς ἐλάχιστα, ἄγραπτα καὶ μὴ ἐπιδεχόμενα ἀπολύτως ἀσφαλῆ χρονολόγησιν. Ἐπιπλέον εὐρέθη μακρὰν τῶν ὑπολοίπων καὶ ἡ περιοχὴ του δὲν ἠρηνήθη ἀκόμη ὥστε νὰ συγκεντρωθῇ ὕλικὸν ἐπιτρέπον τὴν ἀναμφισβήτητον χρονολογικὴν των κατὰταξιν).

Ἡ ἀπόλυτος ἀφ' ἑτέρου χρονολόγησις τοῦ νεκροταφείου καὶ τῶν εὐρημάτων του εἶναι, βεβαίως, δυσχερεστέρα. Ἐὰν ὅμως ἡ χρονολόγησις τῶν σκαραβαίων ὑπὸ τοῦ Pendlebury εἶναι ὀρθή, τότε θὰ πρέπει νὰ δεχθῶμεν ὅτι ἦλθον ἐξ Αἰγύπτου κατὰ τὰ πρῶτα ἔτη τῆς 19ης δυναστείας.

Ἐάν, ὅπως εἶναι τὸ φυσικώτερον νὰ ὑποτεθῆ, ἐχρησιμοποιήθησαν ὑπὸ τριῶν, ἔστω, διαδοχικῶν γενεῶν, πρέπει νὰ ἐτέθησαν εἰς τὸν τάφον περὶ τὰ μέσα τοῦ 13ου αἰῶνος π. Χ. ἢ ὀλίγον βραδύτερον. Ὡστε ἐκεῖ θὰ πρέπει νὰ τοποθετηθῆ καὶ ἡ ἀκμὴ τοῦ ΥΕ ΙΙΙ Γ ρυθμοῦ, τουλάχιστον ὡς πρὸς τὴν Ἀττικὴν.

ΣΠΥΡΙΔΩΝ ΙΑΚΩΒΙΔΗΣ