

## 2<sup>α</sup>. ΑΝΑΣΚΑΦΗ ΝΕΚΡΟΤΑΦΕΙΟΥ ΕΛΕΥΣΙΝΟΣ

Ἡ ἀνασκαφή τοῦ πρὸς τὰ Μέγαρα νεκροταφείου τῆς Ἐλευσίνας συνεχίσθη κατὰ τὸν Μάϊον καὶ Ἰούνιον τοῦ 1954 δαπάναις τῆς Ἐταιρείας καὶ τοῦ Washington University ἐν St. Louis<sup>1</sup>. Σκοπὸς τῆς ἐφετινῆς προσπάθειάς ἦτο ἡ πλήρης ἀνασκαφή καὶ μελέτη τοῦ τομέως, εἰς τὸν ὁποῖον εὐρέθησαν οἱ λεγόμενοι «Τάφοι τῶν Ἑπτά», ἡ κατὰ τὸ δυνατόν ἐξακριβώσεις τοῦ δυτικοῦ ὁρίου τοῦ νεκροταφείου καὶ ἡ μερικὴ ἐξερεύνησις τοῦ ἀνατολικοῦ τμήματος αὐτοῦ. Ὁ σκοπὸς οὗτος ἐπετεύχθη πλήρως.

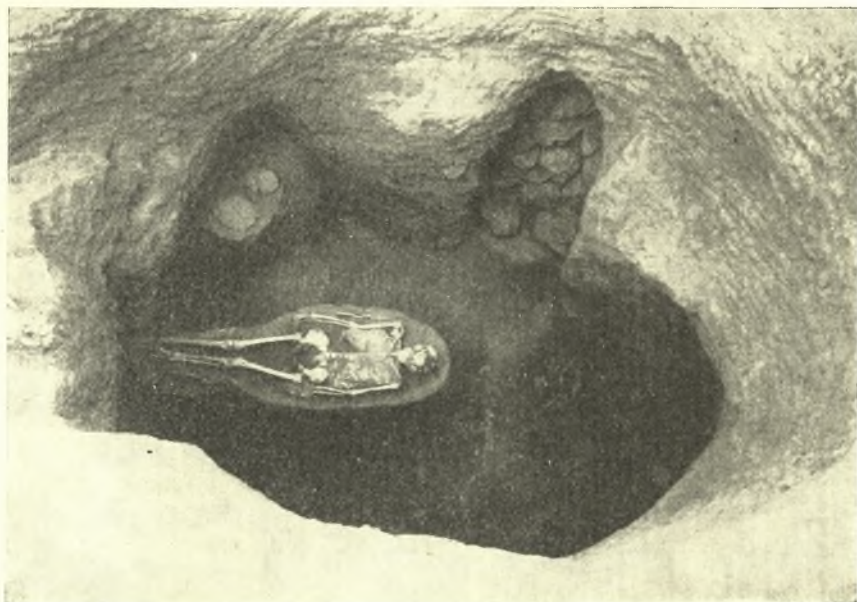
Ἡ μελέτη καὶ ἡ πληρεστέρα σκαφή τῶν τομέων Λ—Μ διεπίστωσεν ὅτι ἡ συστάς τῶν προϊστορικῶν τάφων τῶν ἀναγνωρισθέντων ὡς τῶν Ἑπτά, εἶναι ἰδιαιτέρα ὁμάς, ὅτι ὁ χῶρός των, κατ' ἀντίθεσιν πρὸς τὴν λοιπὴν ἔκτασιν τοῦ νεκροταφείου, δὲν ἐχρησιμοποιήθη κατὰ τοὺς ἱστορικούς χρόνους, ὅτι οἱ τοῖχοι, οἱ ὁποῖοι τὸν περικλείουν, ἐκτίσθησαν εἰς ὑστερογεωμετρικούς χρόνους καὶ ὅτι εἰς τοὺς χρόνους ἐκείνους οἱ περισσώτεροι τῶν τάφων ἠρουνήθησαν καὶ ἐπληρώθησαν καὶ πάλιν διὰ λιθαρίων καὶ χαλίκων<sup>2</sup>. Αἱ διαπιστώσεις αὗται ἐνισχύουσι τὴν ὑπόθεσιν ὅτι ἡ ὁμάς τῶν τάφων τούτων εἶναι ἡ ὑπὸ τῶν ἀρχαίων δεικνυμένη συστάς τῶν «Τάφων τῶν Ἑπτά.»

Ἀμέσως πρὸς βορρᾶν τοῦ χώρου «τῶν Ἑπτά» ἀπεκαλύφθη θαλαμοειδὴς τάφος τοῦ γνωστοῦ μυκηναϊκοῦ τύπου, ἀλλ' ἐσκαμμένος εἰς χῶμα. Καθ' ὅσον γνωρίζω πρώτην ἤδη φορὰν συναντᾶται τάφος τοῦ τύπου τού-

<sup>1</sup> Εἰς τὸ Συμβούλιον τῆς Ἀρχ.Ἐταιρείας καὶ τὴν Πρυτανεῖαν τοῦ Washington University καὶ πάλιν ὀφείλονται εὐχαριστίαι διὰ τὴν χορηγίαν, ἡ ὁποία ἐπέτρεψε τὴν ἐξακολούθησιν τῆς ἀνασκαφῆς. Ἰδιαιτεراὶ εὐχαριστίαι ὀφείλονται εἰς τὸν Γραμματέα τῆς Ἐταιρείας συνάδελφον κ. Ἄ. Ὀρλάνδον διὰ τὸ ἐνδιαφέρον καὶ τὴν συμβολὴν του εἰς τὴν ἐπιτυχίαν τοῦ ἔργου, ὡς καὶ εἰς τὸ United States Educational Foundation in Greece διὰ τὴν χορηγίαν, ἡ ὁποία κατέστησε δυνατὴν τὴν ἐπιστροφὴν καὶ παραμονὴν μου εἰς Ἑλλάδα κατὰ τὸ 1954. Εἰς τὴν ἀνασκαφὴν καὶ μελέτην τῶν εὐρημάτων μετέσχον ὁ ἀνθρωπολόγος καθηγητὴς Dr. G. Lawrence Angel, ὁ Δημήτριος Κακάμπουρας, οἱ ἀρχιτέκτονες Γεώργιος Ζέρβας καὶ Ἀργύρης Πετρονώτης, αἱ Δίδες Νίκη Μυλωνᾶ, Ἀγγελικὴ Ἀνδρειωμένου καὶ Πηνελόπη Κοντοδήμου. Καὶ πάλιν ὁ ἀρχιεργάτης Ἰωάννης Καραμητρός συνέβαλε μεγάλως εἰς τὴν ἐπιτυχίαν τῆς ἀνασκαφῆς. Τὸ ἔργον τοῦ συγκολλητοῦ ἐξετέλεσε λιαν ἐπιτυχῶς, ὡς συνήθως, ὁ ἀρχιτεχνίτης τοῦ Ἐθνικοῦ Μουσείου Τριαντάφυλλος Κοντογεώργης, βοηθούμενος ὑπὸ τοῦ Σταύρου Κασσανδρεῆ. Αἱ φωτογραφίαι, αἱ παρεχόμεναι εἰς τὴν παρούσαν ἔκθεσιν, ἐγένοντο ὑπὸ τοῦ Γεωργ. Τσίμα καὶ τοῦ Β. καὶ Ν. Τομπάζη. Εἰς ὅλους τοὺς συνεργάτας τούτους ὡς καὶ εἰς τὸ ἐργατικὸν προσωπικόν, τὸ ὁποῖον εἰργάσθη μετ' ἀφοσιώσεως καὶ ἐνθουσιασμοῦ, ἐκφράζω θερμὰς εὐχαριστίας.

<sup>2</sup> Ὁρα ΠΑΕ 1953 σ. 81—86.

του έσκαμμένους καθ' ολοκληρίαν εις χῶμα<sup>1</sup>. Ἡ στέγη του φαίνεται ὅτι εἶχε καταπέσει εις ἀρχαιοτάτην ἐποχὴν, ἀλλ' ἡ εἴσοδος του εὐρέθῃ κεκλεισμένη διὰ τοῦ συνήθους ἐκ λίθων ξηροτοίχου (εἰκ. 1). Ὁ δρόμος του, πλάτους 0.72 μ. κατὰ τὸ δάπεδον, ἐσκάφη μόνον εις μῆκος 5 μ. διότι συνεχίζεται κάτω τοῦ σημερινοῦ δρόμου καὶ ἀρχικῶς θὰ κατέληγεν εις τὸν



Εἰκ. 1. Γεωμετρικὴ ταφὴ εις τὸν θάλαμον τοῦ ὑπ' ἀριθ. 2 θαλαμοειδοῦς τάφου.

χῶρον, ὁ ὁποῖος ἀνεσκάφη ὑπὸ τῶν Γερμανῶν κατὰ τὴν κατοχὴν. Ἄνωθεν τῆς περιοχῆς τοῦ θαλάμου καὶ περὶ τὸ ἓν μέτρον κάτωθεν τῆς σημε-

<sup>1</sup> Καὶ οἱ θαλαμοειδεῖς τοῦ νεκροταφείου τῆς Βούλας, οἱ σκαφέντες ὑπὸ τοῦ Παπαδημητρίου καὶ τοῦ Θεοχάρη, εἶναι ἐσκαμμένοι μερικῶς εις τὸ χῶμα, ἀλλὰ τουλάχιστον τὸ ἄνω αὐτῶν τμημα, τὸ εις τὴν σημερινὴν ἐπιφάνειαν τοῦ ἐδάφους κείμενον, εἶναι βράχος. Καὶ οἱ τάφοι τῆς Βούλας καὶ οἱ Ἐλευσινιακοὶ ἔχουν σκαφῆς εις ἐπίπεδον χῶρον καὶ οὐχὶ εις τὰ πλάγια λόφων, ὡς συνήθως. Ἴσως καὶ οἱ ὑστεροελλαδικοὶ τάφοι τοῦ Ἁγίου Κοσμᾶ νὰ εἶναι ἐσκαμμένοι κατὰ τὸν αὐτὸν τρόπον εις ἐπίπεδον χῶρον καὶ διὰ τοῦτο δὲν κατέστη δυνατὴ ἡ ἀνεύρεσίς των μέχρι τοῦδε. Τοῦτο θὰ ἐξακριβωθῆ μόνον διὰ τάφων εις τὴν περὶ τὸ Ἁκρωτήριον ἔκτασιν, δηλαδὴ διὰ δαπανηρᾶς ἐργασίας. Ἐκτὸς ἐὰν καὶ πάλιν ἡ Τύχη ἔλθῃ ἐπίκουρος, ὡς εις τὴν περιπτώσειν τοῦ νεκροταφείου τῆς Βούλας.

ρινῆς ἐπιφανείας τοῦ ἐδάφους ἀπεκαλύφθη χῶρος μήκους 2 μ. καὶ πλάτους 1.30 μ. πλήρης χαλίκων καὶ λιθαρῶν ὁμοίων ἐκείνων, οἱ ὅποιοι ἐπλήρουν τοὺς ἐρευνηθέντας «Τάφους τῶν Ἑπτά.» Μεταξὺ τῶν λιθαρῶν αὐτῶν εὐρέθησαν πολλὰ ὄστρακα τῶν ὑστερογεωμετρικῶν χρόνων ὡς καὶ ὁ λαιμὸς ὑστερογεωμετρικοῦ ἀμφορέως. Κάτω τοῦ στρώματος τῶν χαλίκων καὶ ἐντὸς τοῦ θαλάμου τοῦ μυκηναϊκοῦ τάφου, οὐχὶ ὅμως ἐπὶ τοῦ δαπέδου αὐτοῦ, εὐρέθη σκελετὸς μετὰ κτερισμάτων τῶν ἰδίων χρόνων (εἰκ. 1). Περὶ τὰ 0.70 μ. κάτωθεν τοῦ σκελετοῦ εὐρέθη τὸ δάπεδον τοῦ θαλαμοειδοῦς, τοῦ ὁποίου τὸ περιεχόμενον εἶχεν ἀφαιρεθῆ ἴσως πρὸ τῆς ἐκ νέου χρήσεώς



Εἰκ. 2. Χαλκᾶ ἀντικείμενα ἐκ τοῦ θαλαμοειδοῦς τάφου ὑπ' ἀριθ. 2.

του κατὰ τοὺς ὑστερογεωμετρικοὺς χρόνους<sup>1</sup>. Διότι ὄστρακα τῶν χρόνων ἐκείνων εὐρέθησαν εἰς τὴν ἐπίχωσιν καὶ μέχρι τοῦ στρώματος τοῦ δαπέδου τοῦ μυκηναϊκοῦ τάφου. Ἐλάχιστα ὑπολείμματα ὀστῶν καὶ ὄστρακα εὐρέθησαν εἰς τὸ δάπεδον ἐκεῖνο ὡς καὶ μικρὰ τεμάχια σύρματος ἐκ μολύβδου, ὁμοίου πρὸς τεμάχια σύρματος γνωστὰ ἐξ ἄλλων μυκηναϊκῶν τάφων<sup>2</sup>. Παρὰ τὴν εἴσοδον τοῦ θαλάμου καὶ ἐπὶ τοῦ ἀρχικοῦ δαπέδου εὐρέθησαν ὀλίγα χαλκᾶ ἀντικείμενα μυκηναϊκῶν χρόνων, ἧτοι ξυρὸς, αἰχμὴ δόρατος, ταινία καὶ περόνη (εἰκ. 1 καὶ 2).

<sup>1</sup> Ὁ θάλαμος ἔχει σχῆμα τραπεζίου καὶ ἡ μεγίστη του διάμετρος ἀπὸ νότου πρὸς βορρᾶν εἶναι 3.50 μ. ἐν ᾧ ἡ μεγίστη διάμετρος ἀπὸ ἀνατολῶν πρὸς δυσμᾶς, ἀπὸ τῆς θύρας πρὸς τὴν ἔναντι πλευρᾶν, ἀνέρχεται εἰς 2.40 μ.

<sup>2</sup> A. E. 1888, σ. 142 καὶ 1895, σ. 208 ἐξ. A. J. B. WACE, Chamber Tombs at Mycenae, σ. 110 καὶ 195. C. W., BLEGDEN, Prosymna, σ. 255. Ἡ χρήσις τοῦ μολύβδινου σύρματος παραμένει προβληματική.



\*Ἐξω τοῦ θαλάμου, εἰς τὸ ὕψος τοῦ υπερθύρου τῆς εἰσόδου καὶ παρὰ τὸν δρόμον, ἀπεκαλύφθη καὶ δευτέρα ταφή ὑστερογεωμετρικῶν χρόνων, ἐν ᾧ εἰς ὑψηλότερον ἐπίπεδον καὶ εἰς τὸ ἄκρον τοῦ ἀνασκαφέντος τμήματος τοῦ δρόμου ἀνευρέθη ταφή ὑστερωτέρων χρόνων, πιθανῶς τῆς τετάρτης π. Χ. ἑκατονταετηρίδος. Καὶ δεύτερος θαλαμοειδῆς τάφος, ἐσκαμμένος εἰς τὸ χῶμα, εὐρέθη εἰς μικρὸν τοῦ πρώτου ἀπόστασιν, ἀλλὰ δυστυχῶς μέρος μόνον αὐτοῦ διεσώθη. Ἀποδεικνύει ὅμως ὅτι ὁ τύπος οὗτος ἦτο συνήθης εἰς Ἐλευσίνα.

Ἡ μελέτη τοῦ πρώτου θαλαμοειδοῦς τάφου ἄγει εἰς τὰς ἀκολούθους παρατηρήσεις: 1) Ἡ κάλυψις τάφου διὰ χαλίκων καὶ λιθαρίων χαρακτηρίζει τὰς ταφὰς τῶν ὑστερογεωμετρικῶν χρόνων. 2) Ἡ χρησιμοποίησις ἀρχαιοτέρων τάφων διὰ τὴν ταφήν νεκρῶν τῶν ὑστερογεωμετρικῶν χρόνων δὲν ἀπεφεύγετο ἀλλὰ ἦτο συνήθης. 3) Θαλαμοειδεῖς τάφοι ὅμοιοι πρὸς τοὺς λαξευτοὺς ἐσκάπτοντο εἰς τὸ χῶμα καὶ εἰς ἐπιπέδους ἐπιφανείας. Λί δύο πρώται παρατηρήσεις ἐνισχύουσι τὴν ἀναγνώρισιν τῶν «Τάφων τῶν Ἑπτὰ», διότι θὰ παραμείνῃ ἄλλως ἀνεξήγητον, διατι οἱ τάφοι ἐκεῖνοι δὲν ἐχρησιμοποιήθησαν κατὰ τοὺς ὑστερογεωμετρικοὺς χρόνους, ὅποτε καὶ ἠρευνήθησαν, ὡς ἀποδεικνύεται ἐκ τῶν ὀστράκων καὶ τοῦ σωροῦ τῶν λιθαρίων καὶ χαλίκων, ἐν ᾧ ἐχρησιμοποιήθη ὁ παρ' αὐτοὺς θαλαμοειδῆς. Εἶναι δὲ γνωστὸν ὅτι εἰς τοὺς χρόνους ἐκείνους ἡ προγονολατρεία καὶ ἡ ἡρωολατρεία ἐγένετο συνήθης καὶ κατὰ συνέπειαν καὶ ἡ ἀπόδοσις ἀρχαιοτέρων τάφων εἰς μυθικὰ πρόσωπα σχετιζόμενα μὲ τὴν παράδοσιν μιᾶς περιοχῆς<sup>1</sup>.

Πρὸς δυσμὰς τῆς περιοχῆς τῶν «Τάφων τῶν Ἑπτὰ» καὶ εἰς τὸν τομέα Μ—Ν ἀνεσκάφησαν ἀκόμη 12 προϊστορικοὶ τάφοι, ἀλλὰ πρὸς τὴν κατεύθυνσιν ἐκείνην οἱ τάφοι ἀρχίζουν νὰ σπανίζουν, φαίνεται δ' ὅτι εἰς τὸ δυτικὸν ἄκρον τοῦ τομέως Ν ἔχομεν τὸ δυτικὸν ὄριον τοῦ προϊστορικοῦ νεκροταφείου<sup>2</sup>.

Εἰς τὸν τομέα Ι, καὶ παρὰ τὸ λιθοτριβεῖον Κριεκούκη, ἀνεσκάφη τμήμα νασοσχήμου κτίσματος τοῦ τετάρτου αἰῶνος π.Χ. (εἰκ. 3). Κεῖται ἐπὶ τῆς πρὸς τὰ Μέγαρα ἀγούσης ὁδοῦ, ἔχνη τῆς ὁποίας ἀπεκαλύφθησαν εἰς τοὺς τομεῖς Ζ, Η, Θ, Ι καὶ Κ· δυστυχῶς ὅμως μόνον ἡ νοτιὰ αὐτοῦ πλευρὰ διεσώθη. Πρὸς τούτοις ἡ περὶ τὸ κτίσμα περιοχὴ ἔχει τόσον καταστραφῆ, ὥστε οὐδεμίαν διεφύλαξε μαρτυρίαν σχετικὴν πρὸς τὴν χρῆσιν

<sup>1</sup> Πρβλ. Γ. Ε. ΜΥΛΩΝΑ, *The Cult of the Dead in Helladic Times*, Studies Presented to David M. Robinson I, σ. 102 ἐξ.

<sup>2</sup> Ταφαὶ τῶν ἱστορικῶν χρόνων, καὶ δὴ τῶν τελευταίων, Ἑλληνιστικῶν καὶ ἐξῆς, εὐρίσκονται καὶ πέραν τοῦ τομέως Ν καὶ καθ' ὅλην τὴν ἔκτασιν μέχρι τοῦ σημείου ὅπου ἡ ἀρχαία πρὸς Μέγαρα ὁδὸς ταυτίζεται πρὸς τὴν σημερινήν. Ἀλλὰ μόνον σποραδικαὶ ταφαὶ καὶ ἰδίαι παιδικαὶ εὐρίσκονται εἰς τὴν ἔκτασιν ἐκείνην.

του. Θὰ ἦτο ὄντως σπουδαιότατον ἐὰν ἦτο δυνατόν νὰ ἀναγνωρίσωμεν εἰς τὸ κτίσμα τοῦτο τὸ ὑπὸ τοῦ ΠΑΥΣΑΝΙΟΥ μνημονευόμενον ἱερὸν τῆς Μεταναίρας, τὸ ὁποῖον ἦτο ἱδρυμένον εἰς τὴν περιοχὴν τῶν «Τάφων τῶν Ἑπτὰ»<sup>1</sup>. Ἀλλὰ δυστυχῶς ἡ τοιαύτη ἀπόδοσις, ἐπὶ τῇ βάσει τῶν διασωθέντων στοιχείων, εἶναι ἀδύνατος.

Εἰς τὴν κεντρικὴν περιοχὴν τοῦ νεκροταφείου ἀνεσκάφησαν πλήρως οἱ τομεῖς Η καὶ Ζ, εἰς δὲ τὴν ἀνατολικὴν μερικῶς οἱ τομεῖς Β καὶ Γ. Οἱ



Εἰκ. 3. Θεμέλια κτίσματος παρὰ τὸ λιθοτριβεῖον Κριεκούκη.

ἀνασκαφέντες προϊστορικοὶ τάφοι εἰς τοὺς τομεῖς τούτους ἀνάγονται εἰς τοὺς τελευταίους μεσοελλαδικούς χρόνους καὶ εἰς τὴν ὑστεροελλαδικὴν ἐποχὴν, παρουσιάζουσι δὲ τύπους γνωστούς ἐκ τῶν προγενεστέρων ἀνασκαφῶν. Μεταξὺ αὐτῶν καταλέγονται καὶ πέντε τοῦ νέου τύπου Γ, τοῦ περιγραφέντος εἰς τὰ Πρακτικά τοῦ 1953. Οὗτοι ἔχουσι μακρὸν καὶ στενὸν θάλαμον καὶ πλάγιον διάδρομον καὶ εἴσοδον εἰς τὸ ἄκρον τῆς μιᾶς τῶν μακρῶν πλευρῶν. Καλύπτονται συνήθως ὑπὸ μεγάλων πλακῶν καὶ ἡ εἴσοδος τῶν κλείεται ὑπὸ πλακός. Ὁ τάφος Βπ1 εἶναι τὸ σπουδαιότερον δείγμα τοῦ τύπου τούτου. Εἶναι ἐκτισμένος διὰ σχετικῶς μικρῶν λίθων τεθειμένων εἰς ὀριζοντίους

<sup>1</sup> Ἀττικά, 39, 2.

δόμους καὶ ἔχει θάλαμον μήκους ἕξι μέτρων περίπου καὶ πλάτους, κατὰ τὸ δάπεδον, περὶ τὰ δύο μέτρα. Εἰς τὴν ΒΑ. ἄκρον τοῦ ἔχει διάδρομον μήκους δύο μέτρων καὶ πλάτους, κατὰ τὸ δάπεδον, 1.15 μ. Ἡ εἰσοδὸς τοῦ, εἰς τὸ ἄκρον τοῦ διαδρόμου εὐρέθῃ κεκλεισμένη διὰ ξηροτοίχου καὶ πλακῶς. Ἀξιοσημείωτον εἶναι ὅτι οἱ τοῖχοι τοῦ θαλάμου συγκλίνουν πρὸς τὰ ἄνω, εἶναι ἐκτισμένοι δηλαδὴ κατὰ τὸν ἐκφορικὸν τρόπον, καὶ οὕτω τὸ ἄνοιγμα τοῦ τάφου εἶναι κατὰ 0.60 μ. στενότερον τοῦ πλάτους τοῦ δαπέδου τοῦ. Τὸ ἄνοιγμα τοῦτο ἀρχικῶς ἐκλείετο διὰ πλακῶν, οὐδεμίαν τῶν ὁποίων διεσώθη μέχρις ἡμῶν.

Δυστυχῶς ὁ τάφος οὗτος εἶχε συληθῆ καὶ τὸ περιεχόμενον τοῦ διαταραχθῆ. Ἡ πληροῦσα αὐτὸν ἐπίχωσις ἦτο μεστὴ ὀστέων καὶ ὑστερογεωμετρικῶν ὀστράκων, τὰ ὁποῖα ἀποδεικνύουσιν ὅτι ἀρχικῶς ὁ τάφος ἐκενώθη κατὰ τοὺς ὑστερογεωμετρικοὺς χρόνους. Εἰς τὸ δάπεδόν του ὅμως εἶχον ἀφεθῆ ὑπολείμματα ὀστέων, ὀλίγα ὑστεροελλαδικὰ ΙΙΙ ὄστρακα ὡς καὶ μυκηναϊκὸν εἰδώλιον τύπου Κουροτρόφου. Ταῦτα ἀποδεικνύουσιν ὅτι ἀρχικῶς ὁ τάφος ἐχρησιμοποιήθη κατὰ τοὺς ὑστεροὺς μυκηναϊκοὺς χρόνους. Φαίνεται ὅμως ὅτι ἐχρησιμοποιήθη καὶ πάλιν κατὰ τὴν γεωμετρικὴν ἐποχὴν, ἀλλὰ καὶ τῆς δευτέρας ταύτης χρήσεως τὰ λείψανα ἐσυλήθησαν καὶ ἡ ἐπίχωσις των ἐκ νέου ἐταράχθη<sup>1</sup>. Τέλος εἰς βάθος 0.40 μ. ἀπὸ τοῦ στομίου τοῦ τάφου εὐρέθῃ ταφὴ τοῦ 3ου αἰῶνος, ὡς ἀπεδείχθη ἐκ δύο νομισμάτων εὐρεθέντων παρὰ τὰ ὀστᾶ<sup>2</sup>. Ἡ μελέτη τῆς ἐπιχώσεώς του ἀποδεικνύει ὅτι ὁ τάφος Βπ1 τὸ πρῶτον ἐχρησιμοποιήθη εἰς ὑστεροελλαδικούς ΙΙΙ χρόνους, ὁπότε καὶ ἐκτίσθη καὶ ὅτι ἐχρησιμοποιήθη ἐκ νέου εἰς τοὺς ὑστερογεωμετρικοὺς χρόνους καὶ εἰς τὸν 3ον π.Χ. αἰῶνα.

Οἱ ἄλλοι τάφοι τοῦ τύπου τούτου ἔδωσαν σημαντικώτερα δεδομένα. Εἶναι μικρότεροι εἰς διαστάσεις καὶ διὰ τὴν κατασκευὴν των ἐχρησιμοποιήθησαν πλάκες κατακορύφως τεθειμέναι. Τὰ ἐντὸς τῶν θαλάμων των καὶ μετὰ τῶν ὀστέων εὐρεθέντα κτερίσματα ὑποδεικνύουσιν ὅτι ἦσαν τάφοι οἰκογενειακοὶ ἐν χρήσει κατὰ τὴν ὑστεροελλαδικὴν ἐποχὴν. Ἀλλὰ πρὸ τοῦ διαδρόμου των καὶ κάτωθεν τῶν ὑστεροελλαδικῶν δαπέδων εὐρέθησαν ὀρύγματα πλήρη συσσωρευμένων ὀστέων καὶ κτερισμάτων. Μεταξὺ τῶν τελευ-

<sup>1</sup> Εἰς τὴν ἐπίχωσιν εὐρέθησαν πολλὰ λιθάρια καὶ χάλικες, οἱ ὅποιοι ἀσφαλῶς θὰ ἐκάλυπτον τὸν χώρον τῆς ὑστερογεωμετρικῆς ταφῆς, κατὰ τὸ ἔθιμον τῆς ἐποχῆς, καὶ οἱ ὅποιοι διεσκορπίσθησαν, ὅτε τὸ περιεχόμενον τοῦ τάφου ἐσυλήθη ἐκ δευτέρου.

<sup>2</sup> Ἡ κ. Εἰρήνη Βαρούχα - Χριστοδουλοπούλου μοι ἐγνώρισεν ὅτι τὸ ἐν τῶν νομισμάτων εἶναι τῆς Σαλαμίνος καὶ ἀνάγεται εἰς τὸν 4ον π.Χ. αἰῶνα, τὸ δὲ ἕτερον τῶν Μεγάρων τοῦ 3ου αἰῶνος π.Χ. Εἰς τὴν Καν Χριστοδουλοπούλου ὀφείλω χάριτας διὰ τὴν συμβολὴν τῆς ταύτης. Ὡς γνωστὸν τὸ νεώτερον τῶν εὐρημάτων χρονολογεῖ τὸν τάφον, εἰς τὸν ὁποῖον εὐρέθη.



ταίων καταλέγονται μινύεια ἀγγεῖα καὶ ἄλλα φέροντα ἀμαυρόχρωμον διακόσμησην. Ταῦτα ἀποδεικνύουσιν ὅτι οἱ τάφοι οὗτοι εἶχον κτισθῆ εἰς ἐποχὴν, κατὰ τὴν ὁποίαν τὰ μινύεια καὶ τὰ ἀμαυρόχρωμα ἀγγεῖα ἦσαν ἀκόμη ἐν χρήσει, τοῦλάχιστον ὡς κτερίσματα, καὶ ἀνάγουσι τὴν ἀρχὴν τοῦ τύπου τούτου εἰς τὴν ἐποχὴν ἐκείνην. Ἀκόμη ὑποδεικνύουσιν ἴσως ὅτι αἱ αὐταὶ οἰκογένειαι παρέμενον εἰς Ἐλευσίνα ἀπὸ τῆς ἐποχῆς τῶν μινυείων μέχρι τοῦ τέλους τῆς μυκηναϊκῆς ἐποχῆς. Ἀσφαλῶς, ἐπιβεβαιούσι τὴν παρατήρησιν τὴν γενομένην τῷ 1953, ὅτι οἱ τάφοι τοῦ τύπου Γ' ἐξελιχθησαν ἐκ τῶν μετὰ πλαγίας εἰσόδου μεσοελλαδικῶν<sup>1</sup>.

Οἱ τάφοι τοῦ τύπου Γ' δὲν ἀντικατέστησαν πλήρως τοὺς μετὰ πλαγίας εἰσόδου, διότι παραδείγματα καὶ τοῦ τύπου τούτου ἀνεσκάφησαν εἰς τοὺς τομεῖς Η' καὶ Ζ'. Ὁ Ηπ10, παραδείγματος χάριν, εἶναι χαρακτηριστικὸν παράδειγμα τοῦ μετὰ πλαγίας εἰσόδου τάφου (εἰκ. 4). Πλάκες ἐχρησιμοποιήθησαν διὰ τὴν κατασκευὴν του καὶ ὡς συνήθως ἡ εἴσοδος ἀφῆθη εἰς τὸ ἄκρον τῆς μιᾶς τῶν μακρῶν πλευρῶν, εἰς τὸ ἄκρον τῆς βορείας πλευρᾶς εἰς τὸ δεῖγμα τοῦτο. Παρὰ τὴν πλευρὰν ταύτην εὐρέθησαν παραμερισμένα ὀστᾶ, ἐν ᾧ ὁ σκελετὸς τοῦ τελευταίου νεκροῦ ἔκειτο εἰς τὸ μέσον περιπίου τοῦ τάφου καὶ περιετοιχίζετο ἀπὸ τὰ κτερίσματά του. Μεταξὺ τῶν κτερισμάτων, τὰ ὁποῖα ἀνήκουσιν εἰς τὸν παραμερισμένον νεκρὸν, καταλέγεται καὶ χαλκοῦν ἔγχειριδιον ἀρίστης κατεργασίας (εἰκ. 5).

Εἰς τὸν τομέα Γ' ἀνεσκάφησαν πολλὰ παραδείγματα κιβωτισσῶν τάφων, φαίνεται δ' ὅτι ἅπαντα ἀνάγονται εἰς τοὺς τελευταίους χρόνους τῆς μεσοελλαδικῆς ἐποχῆς<sup>2</sup>.

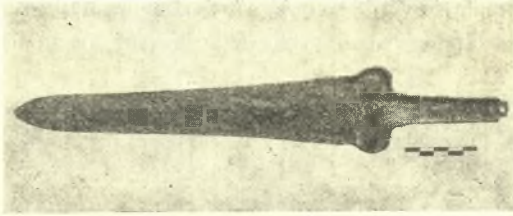


Εἰκ. 4. Τάφος Ηπ10 μετὰ πλαγίας εἰσόδου.

<sup>1</sup> Ὅρα ἐκθεσίμ μου εἰς τὰ ΠΑΕ 1953, σ. 80.

<sup>2</sup> Διὰ περιγραφὴν τοῦ τύπου τούτου ὄρα ΜΥΛΩΝΑ - ΤΡΑΥΛΟΝ, ΠΑΕ 1952, σ. 59 ἔξ.

Οἱ τάφοι τῶν ἱστορικῶν χρόνων, οἱ ἀνασκαφέντες εἰς τοὺς τομεῖς Η Ζ καὶ Γ, ἀνέρχονται εἰς 55 παρουσιάζουσι δὲ πολὺ ἐνδιαφέρον. Ἐκ τούτων σχετικῶς μικρὸς ἀριθμὸς ἀνήκει εἰς ἐνήλικας ἀλλ' ὁ ἀριθμὸς αὐτὸς ἀποδεικνύει ὅτι ταφὴ καὶ καῦσις ἦτο ἐκ παραλλήλου ἐν χρήσει κατὰ τὸν πέμ-



Εἰκ. 5. Χαλκοῦν ἐγχειρίδιον ἐκ τοῦ τάφου Ηπ 10.

πτον καὶ τοὺς ἀκολουθοῦντας αἰῶνας. Παράδειγμα ταφῆς ἐνηλίκων ἐντὸς σαρκοφάγου μᾶς παρέχει ὁ τάφος Ζ2, ἐνῶ ὁ Γ13 εἶναι ἀξιοσημείωτον δείγμα καύσεως. Ὁ Γ13 εἶναι πωρήνη σαρκοφάγος, τετράπλευρος ἐξωτερικῶς—



Εἰκ. 6. Σαρκοφάγος Γ 13 ὡς εὐρέθη.

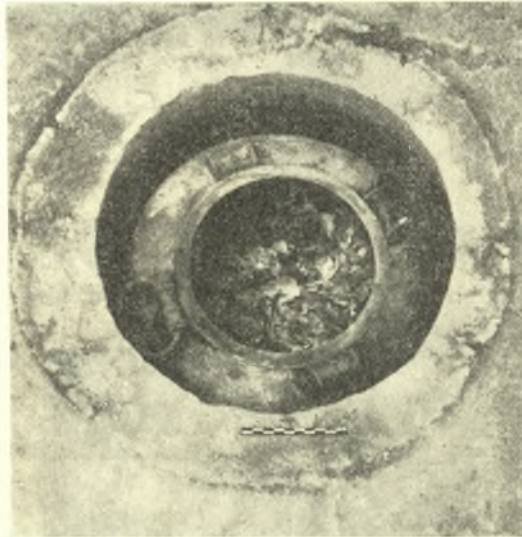
κυλινδρική ἐσωτερικῶς, μικρῶν διαστάσεων<sup>1</sup>. Ἐκαλύπτετο ὑπὸ στρογγύλου, πωρήνου πάματος (εἰκ. 6). Ἐντὸς τοῦ κυλίνδρου εἶχεν ἀποτεθῆ χαλκῆ κάλπη, θαυμασίως διατηρουμένη, ἀλλ' ἄνευ διακοσμήσεως. Τὸ στόμιον τῆς

<sup>1</sup> Αἱ ἐξωτερικαὶ διαστάσεις εἶναι  $0.68 \times 0.65$  μ. Ἡ διάμετρος τοῦ κυλινδρικοῦ ἀνοίγματος ἀνέρχεται εἰς 0.42 μ.



κάλπης ἐκαλύπτετο ὑπὸ χαλκοῦ πάματος. Ἐντὸς αὐτῆς εὐρέθησαν τὰ ὑπολείμματα τῶν ὀστέων τοῦ νεκροῦ (εἰκ. 7), οὐδὲν ὅμως κτέρισμα. Ἡ ὁμοιότης τῆς κάλπης πρὸς τὴν ἀνευρεθεῖσαν τῷ 1953 εἰς τὸν τομέα Ζ<sup>1</sup> πείθει ὅτι ἡ καῦσις καὶ ἡ σαρκοφάγος ἀνάγονται εἰς τὰ μέσα τῆς πέμπτης π. Χ. ἑκατονταετηρίδος.

Οἱ περισσότεροι τῶν τάφων τῶν ἱστορικῶν χρόνων ἀνήκουσιν εἰς παιδία καὶ εἰς νήπια. Πράγματι τόσαι παιδικαὶ ταφαὶ ἀπεκαλύφθησαν εἰς τοὺς



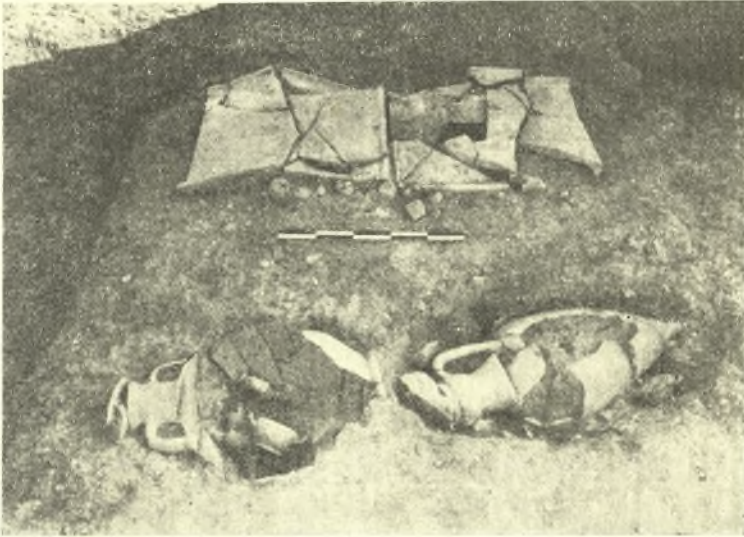
Εἰκ. 7. Χαλκὴ κάλπη σαρκοφάγου Γ13.

τομεῖς Η, Ζ καὶ Ε, ὥστε ἐπιβάλλουσι τὴν ὑπόθεσιν ὅτι εἰδικὸν μέρος τοῦ νεκροταφείου ἦτο ἀφιερωμένον εἰς τὴν ταφὴν παιδίων καὶ νηπίων. Ὁ συνηθέστερος τρόπος ταφῆς φαίνεται ὅτι ἦτο ἢ ἐντὸς ἀμοφορέων ἢ καὶ ἄλλων ἀγγείων ἔνθεσις τοῦ νεκροῦ (εἰκ. 8). Ἀλλὰ καὶ ταφαὶ ἐντὸς πηλίνων λαρνάκων, λιθίνων σαρκοφάγων, ξυλίνων φερέτρων, ἀκόμη δὲ καὶ ἀπλῶν λάκκων ἐσκαμμένων εἰς τὸ χῶμα, ἦσαν συνήθεις. Εἰς μίαν περίπτωσιν, τάφος Γ12, ἐγένετο χρῆσις ὑστεροελλαδικοῦ τάφου, ἀφ' οὗ προηγουμένως τὸ περιεχόμενον τοῦ ἀφηρέθη πλήρως (εἰκ. 9).

Ἡ χρῆσις ἀγγείων διὰ τὴν ταφὴν νηπίων καὶ μικρῶν παιδίων φαίνεται, τοῦλάχιστον εἰς Ἐλευσίνα, ὅτι ἤρχισεν εἰς τοὺς γεωμετρικοὺς χρό-

<sup>1</sup> Ὅρα ἔκθεσίν μου εἰς ΠΑΕ 1953, σ. 81.

νους, συνεχίσθη δὲ καὶ μέχρι τῶν Ῥωμαϊκῶν. Ἡ ταφή Γ11 παρέχει δείγμα ἐκ τῆς γεωμετρικῆς ἐποχῆς. Τὸ λείψανον μικροῦ παιδιοῦ ἐτέθη ἐντὸς πίθου, τούτου δὲ τὸ στόμιον ἐκαλύφθη διὰ γεωμετρικοῦ κρατήρος κορινθιακοῦ τύπου (εἰκ. 10)<sup>1</sup>. Παρὰ τὸ στόμιον τοῦ κρατήρος ἐτέθησαν ὡς κτερίσματα δύο πυξίδες καὶ μικρὰ πρόχους. Διὰ τὴν ἐξευρεθῆ ἡ γωνία τοῦ τάφου Γ6. Πολλὰ παραδείγματα ταφῆς νηπίων ἐντὸς ὄξυπυθμένων ἀμφορέων ἴδια, ἀναγόμενα



Εἰκ. 8. Παιδικαὶ ταφαὶ ἐντὸς ἀμφορέων (H 18 καὶ 24) καὶ ὀρύγματος (H19).

εἰς τοὺς κλασσικοὺς χρόνους, εὐρέθησαν εἰς τοὺς τομεῖς H καὶ Z (ὄρα εἰκ. 8). Ἀλλὰ καὶ δείγματα ἐκ τῆς ἀρχαϊκῆς ἐποχῆς, μολονότι πολὺ ὀλιγώτερα, ἀπεκαλύφθησαν κατὰ τὴν ἐφετινὴν σκαφήν. Τούτων τὰ σπουδαιότερα εἶναι ὁ τάφος Z21 καὶ ὁ Γ6.

Μικροσκοπικὰ τεμάχια ὁσῶν, εὐρεθέντα εἰς τὸν ἀμφορέα τοῦ Z21, ἀποδεικνύουσιν ὅτι τὸ ἀγγεῖον ἐκεῖνο ἐχρησιμοποιήθη διὰ τὴν ταφὴν νηπίου. Ὁ ἀμφορεὺς εἶναι λαμπρὸν παράδειγμα τοῦ ἀνατολίζοντος ἀττικοῦ ἑυθυμοῦ (εἰκ. 11), φέρει δὲ ἐπὶ μὲν τῆς προσθίας ὄψεως σφίγγα, ἐπὶ δὲ τῆς ὀπισθίας λέοντα. Εἰς τὸν λαιμὸν ἔχομεν πάνθηρα γεγραμμένον κατ' ἐνώπιον

<sup>1</sup> Πρβλ. S. WEINBERG, Corinth VII-I, The Geometric and Orientalizing Pottery, πίναξ 12, 74.

ἢ πάνθηρα καὶ λέοντα ἀντιπούς. Εἰς τὸν ἀγγειογράφον τῆς Χιμαίρας πρό-  
πει ἴσως νὰ ἀποδοθῇ ὁ πρωτοαττικὸς οὗτος ἀμφορεύς.



Εἰκ. 9. Περιεχόμενον τάφου Γ12.

Εἰς τὴν αὐτὴν ἀρχαϊκὴν ἐπο-  
χὴν ἀνήκει καὶ ἡ ταφὴ Γ6. Καὶ πάλιν  
ἀμφορεὺς ἐχρησιμοποιήθη ἀντὶ φερέ-  
τρου, εὗρέθη δὲ ἐπὶ τῆς πλευρᾶς του  
μόλις 0.25–0.30 μ, ἀπὸ τῆς σημε-  
ρινῆς ἐπιφανείας τοῦ ἐδάφους. Ἡ μι-  
κρὰ ἐπίχρσις δὲν ἦτο δυνατὸν νὰ προ-  
φυλάξῃ ἀπὸ τὰ ἄροτρα τὸ πρὸς τὴν  
ἐπιφάνειαν μέρος τοῦ ἀγγείου καὶ  
τοῦτο τὸ μέρος δυστυχῶς κατεστράφη.  
Ἐντὸς τοῦ ἀμφορέως εὗρέθη σκελετὸς



Εἰκ. 10. Γεωμετρικὸς κρατὴρ  
ταφῆς Γ11.



παιδίου 10–12 ἐτῶν μὲ τὴν κεφαλὴν πρὸς τὸν πυθμένα καὶ τοὺς πόδας πρὸς τὸ στόμιον τοῦ ἀγγείου, οὐδὲν δὲ κτέρισμα. Ὁ μνημειώδης καὶ μοναδικὸς ἀμφορεὺς τῆς Ἐλευσίνος ἔχει ὕψος 1.42 μ. καὶ μεγίστην περίμετρον 2.41 μ. Ἡ διάμετρος τῆς βάσεώς του εἶναι μόλις 0.20 μ. ἐν ᾧ ἡ τοῦ στόμιου του ἀνέρχεται εἰς 0.54 μ. (εἰκ. 12). Σπειραι καὶ κυματοειδεῖς ταινίαι καταλήγουσαι εἰς ἄνθη καλύπτουσι τὸ ὀπίσθιον προφανῶς τμήμα τοῦ ἀγγείου



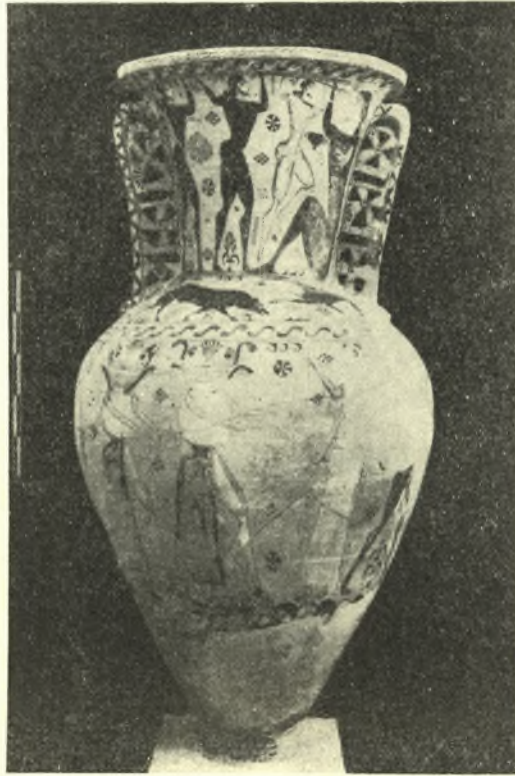
Εἰκ. 11. Ἀμφορεὺς ἀνατολίζοντος ῥυθμοῦ ἱαφῆς Ζ 21.

ἐν ᾧ ἡ κυρία του ὄψις καλύπτεται ὑπὸ παραστάσεων μυθικῶν γεγονότων.

Ἐπὶ τοῦ λαιμοῦ ἔχει γραφῆ ἢ τύφλωσις τοῦ Κύκλωπος Πολυφήμου ὑπὸ τοῦ Ὀδυσσεῶς καὶ δύο τῶν ἐταίρων του (εἰκ. 13). Προφανῶς ὁ ἀγχειογράφος εἶχεν ὑπ' ὄψει του τὴν Ὀμηρικὴν περιγραφὴν<sup>1</sup>, μολονότι εἰς λεπτομερείας τὴν μεταβάλλει διὰ νὰ τὴν προσαρμόσῃ πρὸς τὸν διακοσμούμενον χῶρον. Εἰς τὸν ὄμιον ἔχει γραφῆ θαυμαστὴ παράστασις λέοντος προσβάλλοντος κάπρον, ἐν ᾧ ἐπὶ τοῦ κορμοῦ εἰκονίζεται ὁ μῦθος τοῦ Περσέως

<sup>1</sup> Ὀδύσσεια ι (9) στ. 371 ἐξ.

καὶ τῶν Γοργόνων. Εἰς τὸ ἀριστερὸν ἄκρον τῆς παραστάσεως ταύτης κατέκειται τὰ ἀκέφαλον σῶμα τῆς Μεδούσης. Μετ' αὐτὸ ἔχομεν δύο Γοργόνας, αἱ ὅποιαι βαίνουνσι πρὸς τὰ δεξιὰ. Φαίνεται ὅτι αἱ Γοργόνες καταδιώκουσι τὸν Περσέα (εἰκ. 14). Ἀλλὰ μεταξὺ αὐτῶν καὶ ἐκείνου παρεντίθεται ἡ αὐστηρὰ καὶ δίκην ξοάνου μορφή τῆς Ἀθηνᾶς, ἡ ὅποια ἐμποδίζει τὴν πε-



Εἰκ. 12. Ὁ πρωτοαττικὸς ἀμφορεὺς τῆς Ἐλευσίνος.

ραιτέρῳ καταδίωξιν τοῦ ἥρωος. Τοῦ Περσέως μόνον οἱ πόδες διεσώθησαν, ἀλλὰ τὰ περρωτά του ὑποδήματα ἀσφαλῶς τὸν χαρακτηρίζουν. Πρὸς τὸν Περσέα ἵπταται πτηνόν, ἴσως ἀετός. Μεταξὺ τῶν μορφῶν ἔχουσι γραφῇ διάφορα διακοσμητικὰ στοιχεῖα, ἐν ᾧ ζῶναι πλοχμῶν διακρίνουσιν ἀλλήλων τὰς διακοσμουμένας ζώνας. Ἀκτίνες μελανοῦ καὶ λευκοῦ χρώματος καλύπτουσι τὴν περιοχὴν τοῦ πυθμένος.

Τὴν διακόσμησιν χαρακτηρίζει φαντασία καὶ ἀξιοθαύμαστος καλλιτε-

χνική πνοή καὶ ἱκανότης. Ἀκόμη καὶ ὁ χρωματισμὸς τοῦ ἀγγείου εἶναι εὐχάριστος. Ἀμαυρὸν μελανὸν χροῶμα ἐχρησιμοποιήθη κυρίως διὰ τὴν γραφὴν τῶν μορφῶν· πλὴν τούτου ὅμως ἐγένετο μεγάλη χρῆσις λευκοῦ χρώματος ὄχι μόνον διὰ τὰς γυναικείας, ἀλλὰ καὶ διὰ τὰς ἀνδρικές μορφὰς ἀκόμη δὲ καὶ διὰ τὰ γεωμετρικὰ σχήματα. Ἰδιαιτέρως ἀξιοσημείωτος εἶναι ἡ προσπάθεια τοῦ ἀγγειογράφου νὰ παραστήσῃ τὴν μυϊκὴν διάπλασιν τοῦ



Εἰκ. 13. Λεπτομέρεια διακοσμήσεως τοῦ πρωτοαττικοῦ ἀμφορέως τῆς Ἐλευσίνος.

Ὁ Ὀδυσσεὺς καὶ οἱ σύντροφοί του τυφλώνουν τὸν καθήμενον Κύκλωπα.

σώματος τοῦ Ὀδυσσεὺς καὶ ἡ φαντασμαγορικὴ ἀπεικόνισις τῶν κεφαλῶν τῶν Γοργόνων. Ἀσφαλῶς ὁ ἀγγειογράφος οὗτος θὰ ἦτο εἰς τῶν σπουδαιότερων τῆς ἐποχῆς του, ἡ ἐλευθερία δὲ μὲ τὴν ὁποίαν χειρίζεται τὸν χρωστικῆρά του καὶ ἡ εὐρύτης τῆς συνθέσεως πλησιάζουσι τὸ ἔργον του πρὸς τὴν μεγάλην ζωγραφικὴν.

Ἐπὶ τοῦ παρόντος μόνον ὀλίγαι παρατηρήσεις εἶναι δυναταί. Ὁ ἀμφορεὺς τῆς Ἐλευσίνος ἀνήκει εἰς τὸν πρωτοαττικὸν ὄρθμον καὶ ἀνάγεται εἰς τὰ μέσα τῆς ἐβδόμης π.Χ. ἑκατονταετηρίδος ἢ καὶ ὀλίγον προγενέστε-



ρον. Καλλιτεχνικῶς νομίζω ὅτι εἶναι τὸ τελειότερον γνωστὸν παράδειγμα τοῦ ρυθμοῦ ἐκείνου, ἴσως δὲ καὶ τὸ σπουδαιότερον ἀγγεῖον, τὸ ὁποῖον μέχρι τοῦδε ἔχει ἀνακαλυφθῆ εἰς τὴν Ἑλληνικὴν περιοχὴν. Ὁ ἀγγειογράφος του παραμένει ἄγνωστος, ἀλλ' ἀσφαλῶς ἦτο μεγάλης ἱκανότητος, ἀποδεικνύεται δὲ διάφορος τοῦ γνωστοῦ «ζωγράφου τῶν κριῶν», ἂν καὶ ἴσως εἶναι



Εἰκ. 14. Γοργόνες, Ἀθηνᾶ καὶ Περσεὺς ἐπὶ τοῦ πρωτοαττικοῦ ἀμφορέως τῆς Ἐλευσίως.

σύγχρονος ἐκείνου<sup>1</sup>. Ἐὰν εἰς τὸν ἀγγειογράφον τοῦ ἀμφορέως τῆς Ἐλευσίως δύνανται νὰ ἀποδοθῶσιν ἄλλα γνωστὰ δείγματα τοῦ πρωτοαττικοῦ

<sup>1</sup> Διὰ τὸν πρωτοαττικὸν ρυθμὸν ἐν γένει ὄρα T. D. BEAZLEY, *The Development of Attic Black Figure*, σ. 5 ἐξ. καὶ J. COOK, *Protoattic Pottery*, B.S.A. 35 (1934 - 1935) σ. 165 ἐξ. Ἡ κ. Σ. Καρούζου εὐγενῶς μοι ἐγνώρισεν ὅτι πραγματεία τῆς διὰ τὸν «ζωγράφου τῶν κριῶν» ἐκτυποῦται εἰς τὴν Ἀρχαιολογικὴν Ἐφημερίδα τοῦ 1952.

ῥυθμοῦ, θὰ ἀποδείξῃ ἡ πληρεστέρα μελέτη τοῦ ἀγγείου. Κατόπιν ἐντατικῆς καὶ ἐμπνευσμένης προσπάθειας τοῦ ἀρχιτεχνίτου συγκολλητοῦ Τριανταφύλλου Κοντογεώργη καὶ τοῦ ἀρχιεργάτου Ἰωάννου Καραμήτρου κατέστη δυνατὴ ἡ ἐντὸς τριῶν ἐβδομάδων συγκόλλησις καὶ συμπλήρωσις τοῦ ἀγγείου καὶ ἡ ἐκθεσίς του εἰς τὸ Μουσεῖον τῆς 'Ελευσίνος.

Τὸ τμήμα τοῦ τομέως Λ – Μ, τὸ περιλαμβάνον τοὺς «Τάφους τῶν Ἑπτὰ», ἠγοράσθη ὑπὸ τῆς Ἑταιρείας καὶ περιεκλείσθη διὰ συρματοπλέγματος. Κατὰ τὸν τρόπον αὐτὸν καὶ ἕτερον σπουδαῖον τμήμα τοῦ πρὸς τὰ Μέγαρα νεκροταφείου τῆς 'Ελευσίνος διεσώθη καὶ θὰ παραμείνῃ ὡς ἀρχαιολογικὸν μνημεῖον ἀλλὰ καὶ ὡς δεῖγμα τῆς πρὸς τὰ ἀρχαῖα στοργῆς καὶ μερίμνης τῆς Ἑταιρείας.

ΓΕΩΡΓΙΟΣ Ε. ΜΥΛΩΝΑΣ