

Δὲν εἶναι τόσον σύννηθες ἢ ἀρχαιολογικὴ σκαπάνη νὰ ἱκανοποιήσῃ ἀπολύτως καὶ νὰ ὑπερβάλῃ τὰς ἐλπίδας τοῦ ἐρευνητοῦ ἀρχαιολόγου. Ὅταν κατὰ τὸ παρελθὸν ἔτος ἐδημοσίευσα σύντομον ἔκθεσιν περὶ τῆς ἀνευρέσεως τοῦ πρώτου λακκοειδοῦς τάφου παρὰ τὸν οὕτως ὀνομαζόμενον θολωτὸν τάφον τῆς Κλυταιμνήστρας ὑπῆρχον ἀκόμη πολλαὶ ἀμφιβολίαι ἂν πράγματι θὰ ἀνευρίσκοντο καὶ ἄλλοι παρόμοιοι τάφοι καὶ ἂν ἀκόμη ὑπῆρχε ταφικὸς περίβολος, ὡς εὐθὺς ἐξ ἀρχῆς καὶ ἐκ τῶν πρώτων δοκιμαστικῶν σκαφῶν διεπιστώθη, πλούσιος καὶ ἀνάλογος εἰς σημασίαν πρὸς τὸν ἐντὸς τῆς ἀκροπόλεως ὑπὸ τοῦ Ἑρρίκου Σλήμαν ἀνευρεθέντα.

Εἰς τὴν Ἑλληνικὴν Ἀρχαιολογικὴν Ἑταιρείαν ἀνήκει ἡ τιμὴ ὅτι δεόντως ἐξετίμησεν εὐθὺς ἀμέσως τὴν σημασίαν τοῦ πρώτου εὐρήματος καὶ ἔθεσεν εἰς τὴν διάθεσίν μου ὅλα τὰ μέσα ἐκ τῶν εἰσοδημάτων τοῦ κληροδοτήματος Φαρμᾶ, ὥστε ἡ ἀνασκαφὴ νὰ ἐκτελεσθῇ μετὰ πάσης δυνατῆς ἐπιστημονικῆς καὶ τεχνικῆς μεθόδου. Πρὸς τὸν σκοπὸν δὲ τοῦτον ὠρίσθη τῇ αἰτήσει μου συμβουλευτικὴ ἐπιτροπὴ ἀποτελουμένη ἐκ τῶν καθηγητῶν Ἀ. Κεραμοπούλλου, Γ. Μυλωνᾶ καὶ Σπ. Μαρινάτου, οἵτινες καὶ παρέστησαν κατὰ διαστήματα εἰς τὰς ἀνασκαφάς, εἰς τὰς ὁποίας ἔλαβον ἐπίσης μέρος οἱ ἐπιμεληταὶ Σ. Χαριτωνίδης καὶ Δημ. Θεοχάρης καὶ ὁ ἄριστος φωτογράφος Ν. Τομπάζης. Πολύτιμοι δὲ βοηθοὶ ὑπῆρξαν ἐπίσης ὁ ἐπιστάτης Ἰ. Καραμήτρος, ὁ συγκολλητὴς Ἄργ. Μαρίνης καὶ ὁ παλαίμαχος ἑργάτης Κ. Ντάσης ἐκ Μυκηνῶν.

**Ταφικὸς περίβολος 1.** – Αἱ ἀνασκαφαὶ ἤρχισαν ἀπὸ τῆς 28 Ἰουνίου τρέχοντος ἔτους ἐπερατώθησαν δὲ τὴν 10 Ὀκτωβρίου. Ὡς πρῶτος σκοπὸς τῆς ἀνασκαφῆς ἐτέθη ἐξ ἀρχῆς ὁ καθορισμὸς τῶν ὄριων τοῦ τοίχου τοῦ ταφικοῦ περιβόλου, τὸν ὁποῖον εἶχον ἐπισημάνει ἤδη ἀπὸ τοῦ παρελθόντος Ἰανουαρίου, ἀλλ' ὑπῆρχεν ἀμφιβολία ἂν πράγματι τὸ ἀποκαλυφθὲν τότε καμπύλον τμῆμα ἀπετέλει μέρος ὀλοκλήρου περιβόλου.

Κατὰ τὰς πρώτας λοιπὸν ἡμέρας τῆς ἀνασκαφῆς διεπιστώθη πρᾶγματι ὅτι ὁ παχὺς οὗτος τοῖχος 1.55 μ. (εἰκ 1) διηυθύνετο πρὸς δυσμὰς κατὰ τὴν νέαν ἀμαξιτὴν ὁδόν, ἣτις καὶ κατέστρεψε τὸ δυτικὸν αὐτοῦ μέρος. Ἀντιθέτως πρὸς νότον ὁ κυκλικὸς περίβολος κατέρρευσε ἐντελῶς λόγω τῆς κατωφερείας τοῦ ἐδάφους, διεσώθη ὅμως σειρὰ λίθων ἐκ τῶν κατωτέρων στρωμάτων τοῦ ὑπάρχοντος ἐκεῖ ἀναλήμματος. Παρόμοιον ἀνάλημα ὑπάρχει καὶ κατὰ τὴν δυτικὴν πλευρὰν τοῦ ἐντὸς τῆς ἀκροπόλεως κύκλου τοῦ Schliemann. Τμῆμα τοῦ βορείου μέρους τοῦ τοίχου κατεστράφη κατὰ τὴν πρό τινων ἐτῶν διάνοξιν τάφρου πρὸς τοποθέτησιν τῶν ὑδροσωλήνων

(εἰκ. 2) τοῦ νέου ὑδραγωγείου τοῦ χωρίου. Ἐξ οὗ καὶ ὁλόκληρος ἡ περὶ τὴν τάφρον περιοχὴ τοῦ κύκλου ἀνεταράχθη ἀλλ' εὐτυχῶς οὐχὶ εἰς μεγάλην ἔκτασιν, ὥστε μόνον εἰς μικρὸς τάφος ὁ Θ νὰ καταστραφῇ καὶ συληθῇ.

Κατὰ τὴν ἀνατολικὴν πάλιν πλευρὰν ὁ κυκλικὸς τοῖχος κατεστράφη κατὰ τὴν ἀνοικοδόμησιν τοῦ θολωτοῦ τάφου, τοῦ οὕτως ὀνομαζομένου τῆς



Εἰκ. 1. Βορεία πλευρὰ τοῦ περιβόλου ἐσωτερικῶς.

Κλυταιμνήστρας, καὶ πιθανώτατα προωθήθη πρὸς τὰ ἔσω πρὸς τὰ δυτικὰ δηλαδὴ, διότι μικρότεροι λίθοι ἀκανονίστως ἐρριμμένοι ἀνευρέθησαν κατὰ τὴν χορδὴν τοῦ καταστραφέντος τμήματος τῆς περιμέτρου ἐνῶ ἄθικτοι παρέμειναν οἱ ἐκεῖ πλησίον σκαπτοὶ λακκοειδεῖς τάφοι καὶ ὁ Α καὶ ὁ Δ. Ἄλλὰ πλησίον τοῦ τελευταίου τούτου τάφου κατὰ τὴν νοτιὰν αὐτοῦ πλευρὰν τὰ χώματα δὲν ἦσαν μελανὰ ὡς τὰ λοιπὰ καθ' ὅλην τὴν ἐπιφάνειαν τοῦ κύ-

κλου, ἀλλὰ ἐρυθρωπά, προερχόμενα ἐκ σκαφῶν ἀπλῶν ἄνευ ἐνδείξεων καύσεως ὀργανικῶν οὐσιῶν. Ἐντὸς δὲ αὐτῶν εὐρέθησαν πλεῖστα ὄστρακα ἀγγείων τοῦ λεγομένου ἀνακτορικοῦ ἡνθμοῦ (εἰκ. 3), τῆς Ὑστεροελλαδικῆς δηλαδὴ II περιόδου, καὶ τινα χρυσᾶ καὶ ἔξ ἐλεφαντοστοῦ ἀντικείμενα, μεταξὺ τῶν ὁποίων ἐλεφάντινος ρόδαξ ἀποτελῶν κόσμημα πιθανῶς πυξίδος. Ἐτὴν



Εἰκ. 2. Τομὴ τοῦ κύκλου ὑπὸ τοῦ ὕδρωςωλῆνος τοῦ χωρίου.

προέλευσιν τῶν ἀντικειμένων τούτων δὲν δύναμαι νὰ ἐξηγήσω ἀκόμη πρὸ τῆς τελείας ἀνασκαφῆς τοῦ χώρου, ἀλλὰ πάντως δὲν προέρχονται ἐκ τῶν ἀνασκαφέντων τάφων, ἀλλ' ἐκ μεταγενεστέρων κτισμάτων τῆς Ὑστεροελλαδικῆς ἐποχῆς, συνδεομένων δὲ πιθανῶς πρὸς τὸν τάφον τῆς Κλυταιμνήστρας ἢ πρὸς προηγούμενα κατὰ τὴν θέσιν ταύτην μνημεῖα. Διότι καὶ κατὰ τὴν ἰσχύουσαν σήμερον χρονολογίαν Blegen-Wace τὰ ἀνευρεθέντα ὄστρακα ἀνήκουν εἰς ἐποχὴν παλαιότεραν τῆς τοῦ θολωτοῦ τάφου τῆς Κλυταιμνήστρας,

χρονολογούμενου ὡς γνωστὸν περὶ τὸ 1300 π.Χ. περίπου. Πιστεύομεν ὅμως ὅτι ἡ πληρεστέρα καὶ καθολικὴ ἔρευνα τοῦ χώρου τούτου θέλει παράσχει ἡμῖν σπουδαῖα συμπεράσματα καὶ διὰ τὴν τοπογραφίαν τοῦ περὶ τὸν τάφου τῆς Κλυταιμνήστρας χώρου, ἀλλὰ καὶ διὰ τὴν χρονολόγησιν αὐτοῦ τούτου τοῦ τάφου. Ἄλλὰ καὶ κάτι ἄλλο παρατηρήθη: Πρῶτον μὲν ὅτι αἱ



Εἰκ. 3. Ὅστρακα ἀγγείων ἀνακτορικοῦ ρυθμοῦ.

στρώσεις δὲν ἦσαν ἐπίπεδοι, ἀλλ' ἐπικλινεῖς πρὸς δυσμάς, ὡς νὰ προήρχοντο ἐκ ρίψεως χωμάτων εἰς ἀνοικτὸν λάκκον. Δεύτερον δὲ ὅτι ἀνατολικῶς τοῦ τάφου Δ καὶ πλησίον τῶν νεωτέρων ἐπιστρώσεων ἀπεκαλύφθη τάφος, 0.65 μ. πλάτους, διευθυνομένη πρὸς τὸ κέντρον τοῦ τάφου τῆς Κλυταιμνήστρας ἐν εἴδει ἀκτίνας. Τὴν τάφρον ταύτην δὲν ἠδυνήθη κατ' ἀρ-

χὰς νὰ ἐξηγήσω ἄλλως παρὰ ὧς ἀποτελοῦσαν δοκιμαστικὴν σκαφὴν τοῦ ἀειμνήστου Τσουντα. Διότι παρομοίων τάφων τοῦ ἰδίου δὲ πάχους ἀνευρεθειῶν ἀνατολικώτερον πλησίον τῆς Πύλης τῶν Λεόντων οὕτως ἐξήγησεν ὁ καθηγητὴς Wace τὴν προέλευσιν. Ἀλλὰ κατὰ τὰς τελευταίας ἡμέρας τῆς ἀνασκαφῆς εἰς σκαφικὰς ἐρεῦνας ἐξωτερικῶς τοῦ περιβόλου καὶ βορειοδυτικῶς τοῦ θόλου τῆς Κλυταιμνήστρας ἀνεῦρον καὶ ἄλλην τάφρον, βαίνουσαν δὲ ἀκτινοειδῶς πρὸς τὸ κέντρον τοῦ θολωτοῦ τάφου. Ἡ τελευταία αὕτη ὅμως ἀσφαλῶς προέρχεται ἐκ χρόνων πολὺ παλαιότερων τῶν κλασικῶν, διότι εὑρίσκεται κάτωθεν τοῦ στρώματος τῆς ἐξ ἀμυγδαλολίθου λατύπης, τῆς προερχομένης, κατὰ πᾶσαν πιθανότητα, ἐκ τῆς κατεργασίας τῶν ὄγκολίθων τοῦ τάφου τῆς Κλυταιμνήστρας. Κατὰ τίνα ὅμως λόγον σχετίζονται αἱ τάφροι πρὸς τὸν τάφον τῆς Κλυταιμνήστρας (ὧς καὶ ἡ ὑπὸ τοῦ Wace ἀνατολικώτερον ἀνευρεθειῶσα) μόνον πληρεστέρα καὶ ἐνδελεχῆς ἐρευνα εἶναι δυνατὸν νὰ καθορίσῃ. Κατὰ τὸ βορειοανατολικὸν τμήμα τῆς περιμέτρου τοῦ κύκλου ἀνεσκάφη μερικῶς τμήμα καὶ δευτέρου κυκλικοῦ τοίχου βαίνοντος πρὸς βορρᾶν. Ἐντὸς αὐτοῦ παρετήρησα χρώματα μελανὰ, παρόμοια πρὸς τὰ τοῦ ταφικοῦ περιβόλου καὶ ἀνεῦρον κατὰ τὸ δεῦτερον στρώμα 0.20 μ. ἀπὸ τῆς ἐπιφανείας τοῦ ἐδάφους ὄστρακα τῆς μεσοελλαδικῆς περιόδου. Δὲν εἶναι δι' αὐτὸ ἀπίθανον νὰ ἔχωμεν καὶ ἐδῶ ἓνα παράρτημα τοῦ κυκλικοῦ ταφικοῦ περιβόλου καὶ ἀνέβαλον δι' αὐτὸ τὴν ἐρευναν, χρῆζουσαν καὶ χρόνου μακροῦ καὶ ἡσύχου καὶ οὐχὶ βεβιασμένης μελέτης. Ἡ ἐσωτερικὴ διάμετρος τοῦ κύκλου ὑπελογίσθη ἐκ τῶν σφζομένων τμημάτων εἰς 27 περίπου μέτρα τὸ δὲ ἀνάπτυγμα τοῦ σφζομένου τόξου εἰς 16.25 μ. καὶ ἡ χορδὴ αὐτοῦ εἰς 15 μ. Ὁ τοίχος τοῦ περιβόλου ἔχει πάχος, ὧς εἵπομεν, 1.55 μ. περίπου. Τὸ μέγα τοῦτο πάχος τοῦ τοίχου μὴ ἀπαντῶμενον, καθ' ὅσον γνωρίζω, εἰς ἀνασκαφέντα μέχρι σήμερον μεσοελλαδικὰ οἰκήματα (πρβ. προχείρως BLEGEN, Korakou-GOLDMAN, Eutresis - ΜΥΛΩΝΑ, Προϊστορικὴ Ἑλευσίς) ὑποδεικνύει, ὧς νομίζω, τὸν μνημειώδη χαρακτῆρα τοῦ περιβόλου.

Τὸ μεγαλύτερον σφζόμενον αὐτοῦ ὕψος εἶναι περίπου 0.85 μ. Φαίνεται δὲ ὅτι δὲν ἦτο πολὺ ὑψηλότερον οὔτε καὶ ὅτι οἱ ἄνω δόμοι ἀπετελοῦντο ἐκ πλίνθων, ὧς εἶναι σύνηθες εἰς μεσοελλαδικὰ κτίσματα. Διότι ἔχνη πλίνθων δὲν ἀνευρέθησαν οὐδαμοῦ πλησίον. Τὰ θεμέλια αὐτοῦ, στηριζόμενα ἐπὶ τοῦ μαλακοῦ βράχου, ἀποτελοῦνται ἐκ μεγάλων ἀργῶν λίθων ἐξ ἀβεστίτου, τινὲς τῶν ὁποίων ἔχουν πλάτος 0.60-0.80 μ. καὶ ὕψος 0.80 μ. περίπου. Δύο παράλληλοι σειραὶ τοιούτων λίθων ἀποτελοῦν τὸ πάχος τοῦ τοίχου τὰ δὲ διάμεσα πληροῦνται διὰ πηλοῦ καὶ μικροτέρων λίθων, τῶν πλατυτέρων ἐπιφανειῶν αὐτῶν τιθεμένων κατὰ τὴν ἐξωτερικὴν ἢ ἐσωτερικὴν ἐπιφάνειαν ὥστε νὰ ἀποτελοῦν τὸ μέτωπον τοῦ τοίχου.

Κατὰ δὲ τὴν κατωτέραν στρώσιν ἐπὶ τοῦ βράχου πλησίον τῶν ἀργῶν

λίθων τίθενται μικρότεροι λίθοι κατὰ τὸ σύστημα τοῦ ὑστεροελλαδικοῦ τρόπου τοιχοδομίας, ὡς ὑποστηρίγματα τρόπον τινὰ αὐτῶν καὶ ὑποθεμελίωσις.

Περὶ τῆς χρονολογήσεως τοῦ τοίχου τούτου οὐδεμία ἀμφιβολία δύναται νὰ ὑπάρξῃ λόγῳ τῶν ἀνευρεθέντων ἐντὸς αὐτοῦ ὀστράκων, ἀνηκόντων πάντων εἰς τὴν τελευταίαν μεσοελλαδικὴν περίοδον.



Εἰκ. 4. Στρῶμα λατύπης ΒΑ τοῦ περιβόλου.

**Στρωματογραφία.** - Τὸ πρῶτον στρῶμα τῆς ἐπιφανείας τοῦ περιβόλου δὲν ἠδυνήθη νὰ παρακολουθῆσῃ καθ' ὅλην αὐτοῦ τὴν ἔκτασιν. Διότι πολλὰ χῶματα εἶχον ἀφαιρεθῆ κατὰ τὰς γενομένας ἀνασκαφὰς καὶ ἀναστηλώσεις τοῦ τάφου τῆς Κλυταιμνήστρας καὶ κατὰ τὴν πρὸς μεσημβρίαν καλλιέργειαν τοῦ χωραφίου.

Ἐνα ὅμως τοῦλάχιστον τμήμα κατὰ τὴν βορείαν πλευρὰν παρέμεινεν

ἄθικτον καὶ ἐκεῖ διεπιστώθη ἔκ τῶν ἀνευρεθέντων ὀστράκων, ὅτι τὰ χώματα ἦσαν διατεταραγμένα κατὰ τοὺς νεωτέρους χρόνους ἔκ τῆς καλλιέργειας, μέχρι βάρους 0.15-0.25 μ. περίπου, εἰς τὸ βάθος δὲ τοῦτο παρατήρησα στρώμα ἀποτελούμενον ἔκ λατύπης ἔκ τῆς ἐπεξεργασίας λίθων, ὅπερ ἠδύνατο νὰ ἐκλειφθῆ ὡς τὸ δάπεδον τοῦ κύκλου (εἰκ. 4). Ἀλλὰ τὸ στρώμα



Εἰκ. 5. Ἐπιτύμβιος στήλη μετὰ τμήματος τῆς βάσεως.

τοῦτο ἐξετείνετο πρὸς ἀνατολὰς πολὺ πέραν τοῦ ταφικοῦ περιβόλου, ἀρχικῶς δὲ ἐξελήφθη ὡς ἡ λατύπη τῶν πωρολίθων τῆς ὀλίγον ἀπωτέρω κειμένης καὶ ὑπὸ τοῦ καθηγητοῦ Wace ἐφέτος ἀνασκαφείσης κρήνης κλασσικῶν χρόνων.

Παρατηρήθη ὁμως ὅτι τὸ στρώμα περιεῖχεν ἄφθονα μικρὰ ἀπεστρωγυλωμένα λιθάρια, οἷα τὰ τοῦ ἀμυγδαλολίθου καὶ εἶναι ἐπομένως πιθανόν,

ὅτι ἡ λατύπη προέρχεται ἐκ τῆς κατεργασίας τῶν λίθων τοῦ τάφου τῆς Κλυταιμνήστρας.

Κατὰ τὸ δευτέρον στρώμα, εἰς βάθος 0.20-0.45 μ. περίπου ἀπὸ τοῦ φυσικοῦ ἐδάφους, τὰ ἀνευρεθέντα ὄστρακα ἦσαν ἀνάμικτα τῆς Μεσοελλαδικῆς καὶ Ὑστεροελλαδικῆς περιόδου. Εἰς δὲ τὸ κατώτατον σημεῖον τῆς στρώσεως εἰς βάθος 0.50 μ. περίπου ἀπὸ τοῦ σημερινοῦ ἐπιπέδου ἀνευρέθη τὸ ἥμισυ μέρος βάσεως ἐκ πώρου λίθου μετὰ διαμετροῦς ἐγκοπῆς, ἐντὸς τῆς ὁποίας εὐρίσκετο καὶ τὸ ἐντὸς αὐτῆς προσαρμοζόμενον κάτω τμήμα ἐπιτυμβίου στήλης (εἰκ. 5). Ἡ βάσις εὐρίσκεται καλῶς προσηροσμένη ἐντὸς στεγανοῦ ἐρυθρωποῦ πηλοῦ, ὥστε νὰ εἶναι βέβαιον ὅτι εὐρίσκεται κατὰ χώραν ἐπισημαίνουσα κατὰ πᾶσαν πιθανότητα τὴν ὑπαρξίν τάφου, εἰς ὃν θὰ ἀνήκει ἡ στήλη.

Ἡ στήλη αὕτη κατὰ τοὺς κλασσικοὺς καὶ μετακλασσικοὺς χρόνους δὲν θὰ εἶχεν ἐπιχωσθῆ πέραν τῶν 0.20 μ. περίπου καὶ ἐπομένως θὰ ἦτο ὄρατὴ εἰς τοὺς χρόνους τοῦ Πausανίου, ὥστε ὁ περιηγητὴς νὰ ἀναφέρῃ παρὰ τοὺς ἐντὸς τῆς ἀκροπόλεως τάφους τοῦ Ἀγαμέμνονος καὶ τῶν ὀπαδῶν του καὶ τοὺς ἐκτὸς τῆς ἀκροπόλεως καὶ «ὀλίγον ἀπωτέρω τοῦ τείχους» τάφους τοῦ Αἰγίσθου καὶ τῆς Κλυταιμνήστρας, τοὺς ὁποίους τοῦ ὑπέδειξαν οἱ κάτοικοι τῶν Μυκηναίων ὡς κατὰ παράδοσιν βασιλικοὺς τάφους. Οὕτω τὸ ἐπίπεδον, ἐφ' ὃ ἐδράζεται ἡ βάσις, εἶναι τὸ παλαιὸν δάπεδον τοῦ κύκλου. Ἀλλὰ τὸ στρώμα τοῦτο δὲν εὐρίσκεται εἰς τὸ αὐτὸ ἐπίπεδον καθ' ὅλην τὴν ἐπιφάνειαν τοῦ κύκλου, κατερχόμενον πρὸς τὰ δυτικὰ λόγῳ τῆς κλίσεως τοῦ μαλακοῦ βράχου, ἐντὸς τοῦ ὁποίου εἶναι ἐσκαμμένοι οἱ τάφοι. Ἀλλ' ἀπὸ τῆς στρώσεως τῆς στήλης εἰς βάθος, μέχρι τοῦ βράχου τὰ χώματα ἦσαν φαιόχρωμα ἐντὸς αὐτῶν δὲ ἀνευρέθησαν ὄστρακα ἀγγείων τῶν τελευταίων χρόνων τῆς Μεσοελλαδικῆς περιόδου. Ποικίλλει δὲ τὸ βάθος τῆς στρώσεως ταύτης, ὡς εἴπομεν, ἀναλόγως τῆς κλίσεως τοῦ βράχου.

Οὐδὲν πάντως τεκμήριον δυνάμεθα νὰ ἔχωμεν ὅτι ὁ κύκλος ἐσχημάτιζεν ἐπιτάφιον τύμβον. Τοῦναντίον δὲ τὸ βάθος εἰς ὃ εὐρέθησαν τὰ τεμάχια τῆς ἐπὶ τοῦ Γ τάφου στήλης ἀποδεικνύει ὅτι κατὰ τὸ σημεῖον τοῦτο, εὐρισκόμενον εἰς τὸ κέντρον περίπου τοῦ κύκλου, ἡ ἐπιφάνεια τοῦ ἐδάφους εὐρίσκετο εἰς τὸ αὐτὸ ἐπίπεδον πρὸς τὴν παρὰ τὴν περίμετρον τοῦ κύκλου ἐπιφάνειαν.

Μία ἄλλη ἐξ ἄλλου ἀπόδειξις περὶ μὴ ὑπάρξεως τύμβου εἶναι τὰ ἐπὶ τοῦ βράχου εὐρεθέντα λαξεύματα. Οὕτως κατὰ τὴν ἀνατολικὴν πλευρὰν τοῦ τάφου Δ καὶ κατὰ τὴν δυτικὴν τοῦ τάφου Β ἀνευρέθησαν λελαξευμένοι ἐντὸς τοῦ βράχου μικροὶ στρογγύλοι λάκκοι πλήρεις χωμάτων μελανῶν προερχομένων ἐκ σήψεως ὀργανικῶν οὐσιῶν καὶ κατὰ τὸν τάφον Β πάλιν τὸν Ζ καὶ τὸν Γ, εὐρέθησαν καὶ αὐλακες, αἵτινες φαίνονται κατευθυνόμεναι



πρὸς τοὺς τάφους καὶ εἶχον σκοπόν, ὡς φαίνεται, νὰ ῥέουν δι' αὐτῶν αἱ προσφερόμεναι εἰς τοὺς νεκροὺς ὕγραὶ χοαὶ, πιθανῶς κατὰ τὰ ἐπιτάφια δεῖπνα. Αὐτὸ προϋποθέτει ὅτι ἡ ἐπιφάνεια τοῦ βράχου ἦτο ἐλευθέρα ἢ ἐλαχίστη ὑπῆρξεν ἐπιχώσις, διὰ νὰ εἶναι δυνατὴ ἡ λάξευσις, δεδομένου ὅτι αἱ διάφοροι ταφαὶ δὲν εἶναι σύγχρονοι.

Οἱ τάφοι καθορίζονται διὰ μικρῶν πετρῶν τιθεμένων γύρω τῆς περιμέτρου αὐτῶν. Τοιοῦτοι λίθοι εὐρέθησαν καὶ κατὰ τὸν Α καὶ Β τάφον ὑπάρχουν δὲ καὶ κατὰ τὸ νότιον τμήμα τοῦ κύκλου, ὑποδεικνύοντες τὴν ὑπαρξίν τάφων. Ἐπὶ τινων ἐξ αὐτῶν ὅπως τοῦ Β, τοῦ Ζ καὶ τοῦ Η εὐρέθησαν καὶ μικροὶ σωροὶ πετρῶν.

#### Τ Α Φ Ο Ι

Ὁ κύκλος εἶναι πλήρης σκαπτῶν λακκοειδῶν τάφων ἐξ ὧν δὲν ἀνεσκαψα ἐφέτος παρὰ ἐπτά. Ὁ Α τάφος εἶχεν ἀνασκαφῆ πέρυσι, ὁ δὲ Θ εὐρέθη, ὡς ἀνωτέρω ἀναφέρω, σεσυλημένος. Διότι ἐκ τῆς ὅλης ἐπιφανείας τοῦ κύκλου ἀφηρέθη μόνον τὸ ἀνώτατον στρώμα (0.15 μ.), ἀνεσκάφη δὲ εἰς βάθος στρωματογραφικῶς μόνον τὸ βόρειον ἡμισυ καὶ αὐτὸ οὐχὶ καθ' ὅλοκληρίαν. Τρεῖς τοῦλάχιστον τάφοι ὑπάρχουν ἀκόμη κατὰ τὸ βορειότερον τμήμα πλησίον τοῦ κυκλικοῦ τοίχου, ἐξ οὗ μέρους διέρχεται ὁ ὑδροσωλὴν τοῦ νέου ὑδραγωγείου τοῦ χωρίου καὶ κατὰ τὸ σημεῖον τοῦτο ἦτο ἀδύνατος ἡ ἀνασκαφῆ ἄνευ τῆς κατασκευῆς νέου ἀγωγοῦ, παρεκκλίνοντος εἰς ἀπόστασιν 5 περίπου μέτρων ἀνατολικώτερον. Τὴν ἐργασίαν ταύτην ἀνέλαβεν ἰδίως ἐξόδοις ἡ Κοινότης Μυκηνῶν ἀλλ' ἡ ἐκτέλεσις ἐβράδυνε περαιωθεῖσα μόνον ὀλίγας ἡμέρας πρὸ τῆς λήξεως τῆς ἀνασκαφῆς. Διὰ τοῦτο καὶ δὲν ἀνεσκάφη ὁ φέρων τὴν ἐπιτυμβίαν στήλην τάφος.

Διαφέρουν δὲ οἱ τάφοι καὶ κατὰ τὸ μέγεθος καὶ κατὰ τὴν μορφήν εἰς πολλὰ σημεῖα. Γενικώτερον ὅμως δύναται νὰ λεχθῆ ὅτι οἱ μεγαλύτεροι τάφοι εἶναι καὶ βαθύτεροι καὶ πλουσιώτεροι, περιέχοντες περισσοτέρους τοῦ ἑνὸς νεκρούς, ἐνῶ οἱ μικροὶ ἀνήκουν συνήθως εἰς ἓνα νεκρὸν καὶ περιέχουν ὀλιγώτερα κτερίσματα<sup>1</sup>. Ἡ ἐπιφάνεια τοῦ βράχου κατὰ τοὺς τάφους εὐρίσκεται εἰς ὕψος 225.45 μ. ἀπὸ τῆς ἐπιφανείας τῆς θαλάσσης ἦτοι εἰς 16 περίπου μέτρων χαμηλότερον σημεῖον τῆς Πύλης τῶν Λεόντων. Τοῦτο δεικνύει τὴν ἀρχικὴν κλίσιν τοῦ λόφου, ἣτις σήμερον λόγῳ τῶν ἐπιχώσεων καὶ τῶν μεταγενέστερον οἰκοδομηθέντων κτισμάτων ἐλάχιστα εἶναι ἀντιληπτή.

<sup>1</sup> Μικροὶ τάφοι εὐρέθησαν καὶ ἐντὸς τοῦ ἐντὸς τῆς ἀκροπόλεως κύκλου τοῦ Schliemann καὶ δὴ κατὰ τὸ ἀνατολικὸν αὐτοῦ τμήμα. Ἀναφέρονται ὑπὸ τοῦ Σταματάκη εἰς τὰς ἐκθέσεις του· πρβ. ΧΡ. ΤΣΟΥΝΤΑ, Μυκῆναι καὶ Μυκηναῖος Πολιτισμὸς σ. 116.

**Τάφος Β.** - Καὶ πρῶτον μὲν ἀνεσκάφη ὁ Β τάφος εὐρισκόμενος εἰς 5.00 περίπου μέτρων ἀπόστασιν ἀπὸ τοῦ βρείου τοῖχου τοῦ περιβόλου (εἶκ. 6). Κατὰ τὰς ἄνω στρώσεις τὰ χώματα ἦσαν ὑπομέλανα εἰς τινὰ δὲ σημεῖα κοκκινωπά, προφανῶς ἐκ τοῦ σεσαθρωμένου κοκκινωποῦ βράχου,



Εἶκ. 6. Ὁ τάφος Β μετὰ τοῦ σκελετοῦ καὶ τῶν εὐρημάτων.  
Ἄποψις ἐκ Ν πρὸς Β.

ἐντὸς τοῦ ὁποίου ἐλαξεύθη ὁ τάφος. Τὰ χώματα δὲ ταῦτα ἦσαν ἀναμειγμένα μετὰ ἀκανονίστων πετρῶν, προερχομένων καὶ αὐτῶν ἐκ τῆς λαξεύσεως τοῦ βράχου, τοῦ ὁποίου ἡ ὕψη κατὰ τὸ σημεῖον τοῦτο διαφέρει ἀπὸ τοῦ ὑπολοίπου κροκαλοπαγοῦς βράχου. Τὰ χώματα λοιπὸν αὐτὰ καὶ οἱ λίθοι ἐχρησιμοποιήθησαν, καθὼς φαίνεται, πρὸς πλήρωσιν τοῦ ἀνασκαφέντος λάκ-

κου, τοῦ ὁποίου ἡ στέγη εὐρέθη κατὰ τὸ μέσον περίπου τοῦ ὄλου βάθους του. Ἐξ οὗ καὶ ἐσχημάτιζε μικρὰν ἕξαρον ἐν εἴδει τύμβου ἄνωθεν τοῦ τάφου. Εἰς βάθος δὲ 0.80 μ. περίπου ἀπὸ τῆς ἐπιφανείας τοῦ βράχου εὐρέθη ὅτι σχηματίζεται βαθμὶς (πατούρα) λελαξευμένη ἐπὶ τοῦ βράχου καὶ κατὰ τὰς δύο μακρὰς πλευρὰς τοῦ τάφου, οὕτως ὥστε νὰ σμικρύνεται ἡ ἐσωτερικὴ αὐτοῦ περίμετρος, ἀπὸ  $2.85 \times 2.17$  μ. εἰς  $2.27 \times 1.40$  μ. περίπου. Ἐπὶ τῆς βαθμίδος δὲ ταύτης ὑπῆρχε πηλὸς ἐρυθρωπὸς καὶ μικροὶ λίθοι χρησιμεύοντες διὰ τὴν στερέωσιν τῶν διὰ τὴν στέγασιν τοῦ τάφου ξυλίνων δοκῶν, τῶν ὁποίων τὰ ἴχνη εὐρέθησαν ἀποτετυπωμένα ἐντὸς τοῦ πηλοῦ. Εὐρέθη δὲ καὶ σεσαθρωμένον ὑπόλευκον χῶμα, ἐκ τῆς σήψεως τῶν δοκῶν, ὥστε

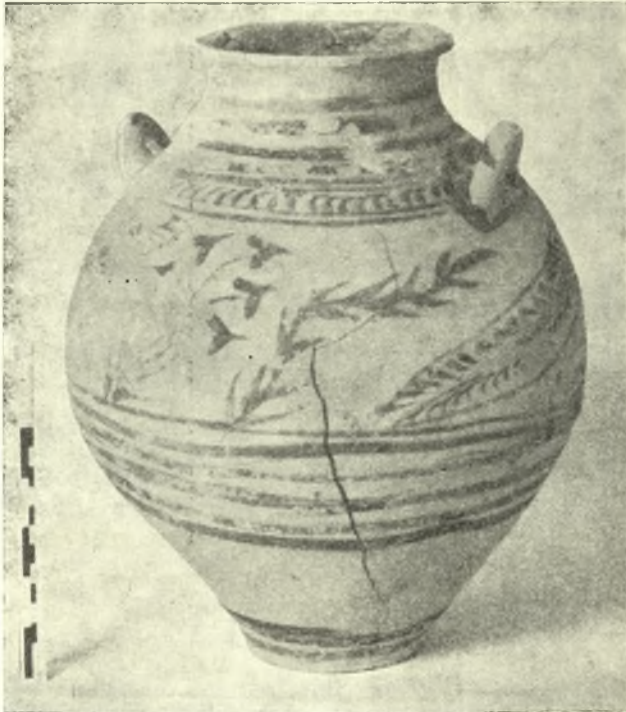


Εἰκ. 7. Μινυεῖα κύπελλα τοῦ τάφου Β.

οὐδεμία νὰ ὑπάρχη ἀμφιβολία περὶ τῆς διὰ ξυλίνων δοκῶν στεγάσεως τοῦ τάφου. Κατὰ τὰς στενὰς πάλιν πλευρὰς ὑπάρχει τοῖχος ἐκ πλίνθων φθάνων ἀπὸ τοῦ πυθμένος μέχρι τοῦ ὕψους τῆς ἐπὶ τοῦ βράχου βαθμίδος καὶ τοῦ αὐτοῦ περίπου πάχους πρὸς αὐτήν. Ἐχρησίμευον δὲ οἱ πλινθόκτιστοι οὗτοι τοῖχοι διὰ νὰ ἐπιτευχθῇ λεία ἐπιφάνεια καὶ κανονικὴ κατὰ τὰς ἐσωτερικὰς πλευρὰς τοῦ τάφου. Ἄλλὰ καὶ ὄρθιοι δοκοὶ ὑπῆρχον κατὰ τὰς τέσσαρας γωνίας τοῦ τάφου, κατὰ τὰς ὁποίας ἀπεκαλύφθησαν τέσσαρες ὀπαὶ κατὰ τὸν πυθμένα διὰ τὴν στερέωσιν τῶν ὀρθίων δοκῶν. Εἰς βάθος 1.65 μ. περίπου εὐρέθη ὁ σκελετὸς ἐνὸς νεκροῦ. Ἐκεῖτο δὲ οὗτος ἐκτάδην κατὰ τὸ μέσον ἔχων τὸ πρόσωπον ἐστραμμένον πρὸς τὰ ἄνω καὶ τὴν κεφαλὴν πρὸς βορρᾶν, εἶχε δηλ. διεύθυνσιν ἐκ βορρᾶ πρὸς νότον. Τὸ μῆκος τοῦ σκελετοῦ ἀνέρχεται εἰς 1.80 μ. περίπου.

Τὸ δάπεδον τοῦ τάφου ἦτο ἐστρωμένον διὰ μικρῶν κροκαλῶν, προερχομένων ἐκ τῆς ἀποσαθρώσεως του κροκαλοπαγοῦς βράχου, ἐντὸς τοῦ

ὁποίου εἶναι ἐσκαμμένοι οἱ τάφοι. Ἡ τοιαύτη στρώσις διατηρεῖται νῦν ἀνέπαφος, εἶναι δὲ εἰς ἡμᾶς γνωστὴ καὶ ἐκ τῶν ἐντὸς τῆς ἀκροπόλεως τάφων τοῦ Schliemann. Δὲν εὐρέθησαν ὅμως πλάκες ἐκ σχιστολίθου, καλύπτουσαι τὴν στέγην τοῦ τάφου, ἔξ οὗ ὑποθέτω ὅτι ἐπὶ τῶν δοκῶν τῆς στέγης ἐτοποθετοῦντο κάλαμοι ὡς ἐπὶ τοῦ τάφου Γ ἢ ἄλλο τι οὕτως ὥστε νὰ σχηματίζεται ἀδιαπέραστος ἐπιφάνεια, ἐπὶ τῆς ὁποίας ἐρρίπτοντο τὰ χῶ-



Εἰκ. 8. Ἀμφορεὺς τοῦ τάφου Β.

ματα καὶ ἐπληροῦτο ὁ τάφος. Ἐντὸς τοῦ τάφου εὐρέθησαν 7 ἀγγεῖα, ἔξ ὧν τὰ δύο εὐρέθησαν κατὰ τὴν νοτιοδυτικὴν γωνίαν, τὰ δὲ λοιπὰ κατὰ τὴν βορείαν αὐτοῦ πλευράν (εἰκ. 7, 8). Ἐκ τούτων τὰ τέσσαρα ἦσαν ἀπλᾶ κίτρινα μινύεια κύπελλα μετὰ δύο ταινιοειδῶν λαβῶν καὶ ἔλαφρῶς κοίλης βάσεως φερούσης 15-18 ἀνλακώσεις. Ὁ πηλὸς ἔχει ἀνοικτὸν ὑποπράσινον χρῶμα. Ἐκ τῶν λοιπῶν ἀγγείων ὠραιότατος εἶναι ἀμαυρόχρωμος ἀμφορεὺς, ὕψ. 0.32 μ., μετὰ δύο καθέτων κυλινδρικών λαβῶν ἐπὶ τοῦ ὤμου, σφαιρικοῦ πώματος καὶ στερεᾶς βάσεως. Φέρει πλουσίαν διακόσμησιν ὑδρο-

χαρῶν φυτῶν (κισσοειδῆ φύλλα καὶ κυματοειδῆ στελέχη) δι' ἄμαυροῦ ἀνοικτοῦ χρώματος ἐπὶ ἀνοικτοῦ πρασινωποῦ καθαροῦ πηλοῦ.

Δεδομένου ὅτι ἐντὸς τοῦ τάφου τούτου μία μόνον ἐγένετο ταφή δυνάμεθα νὰ χρονολογήσωμεν τὸν τάφον εἰς τοὺς τελευταίους μεσοελλαδικούς χρόνους. Πολύτιμα κτερίσματα δὲν εὑρέθησαν πολλά. Δύο χρυσαῖα περιβραχιόνια ἐκ λεπτοῦ ἐλάσματος, μία χαλκῆ μάχαιρα καὶ μία ἐξ ἡλέκτρου ταινία παρὰ τὴν ὄσφυν<sup>1</sup>.

**Τάφος Γ.** – Ἀνεσκάφη ἀκολούθως ὁ Γ τάφος, τοῦ ὁποίου ὄμως ἡ ἐκσκαφή λόγῳ τοῦ μεγέθους διήρκεσεν ἐπὶ εἰκοσαήμερον. Ὁ τάφος οὗτος, εὑρισκόμενος νοτιοδυτικῶς τοῦ τάφου Β καὶ κατὰ τὴν κατωφέρειαν τοῦ ἐδάφους παρὰ τὴν ἀμαξιτὴν ὁδόν, δὲν εἶχεν ἐπ' αὐτοῦ βαθεῖαν ἐπίχωσιν. Ἀλλ' εὐθὺς μετὰ τὴν ἀφαίρεσιν τῆς πρώτης καὶ δευτέρας, ἐξ ὑποφαίων χωμάτων, στρώσεως εἰς βάθος 0.35 μ. περίπου ἀνεφάνη ἡ ἐν τῷ μαλακῷ βράχῳ περιμέτρος αὐτοῦ ἔχουσα μῆκος μὲν 3.80 μ. καὶ πλάτος 2.80 μ. μετὰ διεύθυνσιν καὶ πάλιν ἐκ βορρᾶ πρὸς νότον. Εἰς βάθος 0.50 μ. περίπου ἀπὸ τῆς ἐπιφανείας τοῦ ἐδάφους πλησιέστερον πρὸς τὴν ἀνατολικὴν πλευρὰν τοῦ τάφου καὶ εἰς τὸ ἐπίπεδον τοῦ βράχου εὑρέθησαν ἀτάκτως ἐρριμμένα τεμάχια πωρίνης στήλης καθὼς καὶ τὸ ἥμισυ ἐκ πωρίνης βάσεως παρομοίας πρὸς τὴν παρὰ τὴν βορείαν πλευρὰν τοῦ κύκλου εὑρεθεῖσαν (εἰκ. 9, 10). Ἐκ τῶν τεμαχίων δὲ τούτων συναρμολογεῖται ὀλόκληρος στήλη ἔχουσα

<sup>1</sup> Εἶχον ἤδη καταθέσει τὴν ἔκθεσίν μου ταύτην, ὅτε ἀνέγνωσα τὴν μελέτην τοῦ κ. ΣΠ. ΜΑΡΙΝΑΤΟΥ εἰς τὸν πανηγυρικὸν τόμον «Γέρας Ἀντωνίου Κεραμοπούλου» περὶ τῶν νέων βασιλικῶν τάφων τῶν Μυκηνῶν (σ. 54 κ.ε.). Δὲν πρόκειται βεβαίως νὰ ἀπαντήσω ἐνταῦθα εἰς ὅσα νομίζω ὅτι σφάλλεται, διότι δὲν παρηκολούθησεν ὀλόκληρον τὴν ἀνασκαφήν. Σκοπὸς μου ἐνταῦθα εἶναι νὰ δώσω σύντομον ἀπλῶς ἔκθεσιν τῶν ἀποτελεσμάτων τῆς ἀνασκαφῆς, ἀφοῦ ἄλλως τε αὐτὸς εἶναι ὁ σκοπὸς τῆς ἐκδόσεως τῶν Πρακτικῶν. Θεωρῶ ὄμως σκόπιμον νὰ ἀναφέρω ἐδῶ ἐν παραδείγματι διὰ νὰ ἀποδειχθῇ εἰς πόσον ἀβέβαια συμπεράσματα εἶναι δυνατὸν νὰ ὀδηγήσῃ πρόχειρος καὶ βεβιασμένη δημοσίευσίς. Περὶ τοῦ μοναδικοῦ νεκροῦ τοῦ τάφου τούτου, τὸν ὅποιον ἐγὼ ἐθεώρησα εἰς τὰς σημειώσεις μου ὡς ἀνήκοντα εἰς ἄνδρα, ὁ κ. Μαρινάτος γράφει ὅτι θεωρεῖ πιθανώτερον «ὅτι πρόκειται περὶ γυναικός, ἐκτὸς ἐὰν εἰδικὴ ἀνθρωπολογικὴ ἔρευνα ἤθελεν ἀποδείξει τὸναντίον». Καὶ τοῦτο διότι 1) τὰ μικρὰ μαχαίρια δὲν ἀποτελοῦσιν ὄπλον πολεμικόν 2) διότι τὰ ὀλίγα κοσμήματα, ἂν καὶ κοινὰ εἰς ἀμφοτέρω τὰ φύλα, προσιδιάζουσι μᾶλλον εἰς γυναῖκας 3) διότι ὑπὲρ τὸν τάφον δὲν εὑρέθη στήλη. Ἀλλὰ νομίζω ὅτι καὶ τὸ μαχαίριον δύναται νὰ μὴ ἀποτελῇ μὲν ὄπλον πολεμικόν ἀλλὰ προσιδιάζει εἰς ἄνδρα. Εὑρέθησαν δὲ παρόμοια μαχαίρια καὶ εἰς τὸν Η τάφον καὶ εἰς τὸν Λ ἀνήκοντας εἰς ἄνδρας. Τὸ γεγονός ὅτι δὲν εὑρέθη ἐπ' αὐτοῦ ἐπιτύμβιος στήλη δὲν ἀποτελεῖ τεκμήριον, ὅτι ὁ τάφος ἀνήκει εἰς γυναῖκα. Διότι ἐπὶ τοῦ ἀνασκαφέντος νῦν Ο τάφου, ἀνήκοντος ἀσφαλέστατα εἰς γυναῖκα, ὡς εἶναι φανερὸν ἐκ τῶν ἀνευρεθέντων κοσμημάτων, ὑπῆρχε μεγάλη ἐπιτύμβιος ἀκόσμητος στήλη.

μῆκος μὲν 1.05 μ., πλάτος 0.60-0.62 μ. καὶ πάχος 0.09 μ. φέρουσα παράστασιν κυνηγίου λεόντων καὶ σπειρῶν. Κυρίως εἰπεῖν ἡ παράστασις διαίρεται δι' ἀναγλύφου γραμμῆς εἰς δύο διακοσμητικὰ πεδία. Τὸ ἄνω πεδῖον κοσμεῖται διὰ συνεχῶν σπειρῶν. Εἰς τὸ κάτω πεδῖον ἐν τῷ κέντρῳ παρίστανται δύο ὀρθοῦμενοι ἐπὶ τῶν ὀπισθίων ποδῶν, ἀντιθέτως, λέοντες.



Εἰκ. 9. Τεμάχια ἐπιτυμβίου στήλης ἐπὶ τοῦ τάφου Γ.

Μεταξὺ τῶν λεόντων ἔλλείπει ἡ παράστασις, ζῶφου πιθανῶς, ἐκ τῆς μεταγενεστέρως λαξεύσεως τοῦ λίθου. Ἰχνη ἐκ τῶν ποδῶν τοῦ ζῶφου σώζονται κατὰ τὸ κατώτερον μέρος. Δεξιόθεν παρίσταται ἀνὴρ κρατῶν δι' ἀμφοτέρων τῶν χειρῶν μάχαιραν ἐνῶ ἀριστερόθεν εἰς ἄλλος ἀνὴρ ἔχει ἤδη ἀνατραπῆ μετὰς χειρας πρὸς τὰ ἄνω καὶ τοὺς πόδας ὀριζοντίως. Πλησίον τῆς οὐρᾶς

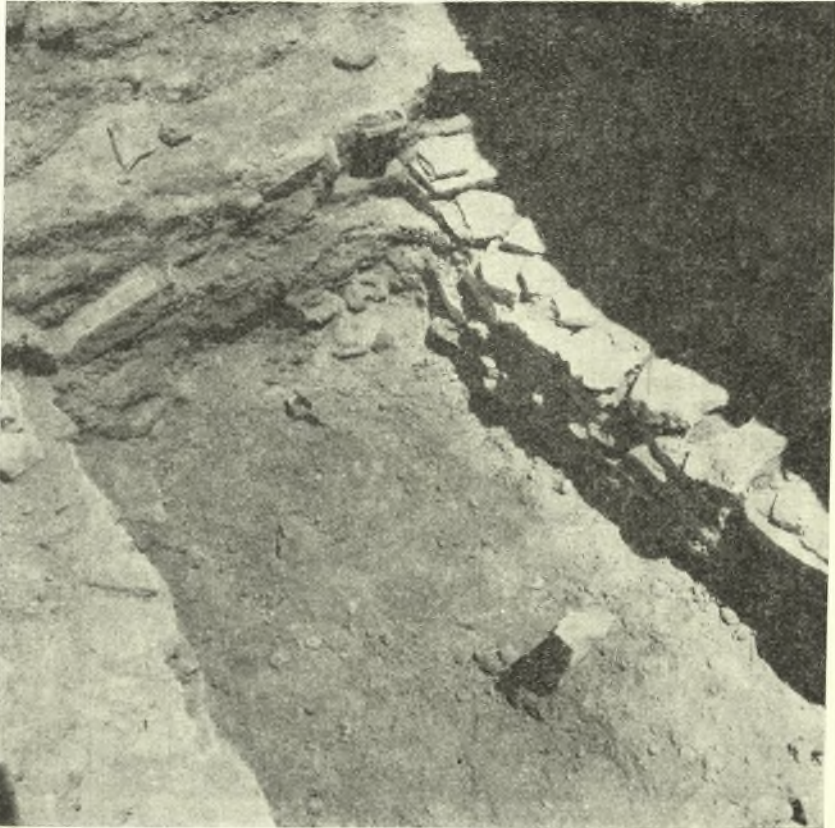
τοῦ ἀριστεροῦ λέοντος ὑπάρχει γεγλυμμένον τὸ συμβολικὸν *waz* ἐνῶ πλησίον τῶν ποδῶν τοῦ ἀριστεροῦθεν ἀνδρὸς ἕτερον σύμβολον σχήματος κλειστοῦ Η. Ἄλλ' ἡ στήλη φέρει εἰς τὸ μέσον τετράπλευρον ὀρθογώνιον διαμπερῆ ἐγκοπὴν μήκους 0.70 μ. καὶ πλάτους 0.13-0.18 μ., ἐξ οὗ συμπεραίνω ὅτι ἡ στήλη ἐχρησιμοποιήθη μεταγενεστέρως ὡς βάσις ἐτέρας στήλης, ὅταν



Εἰκ. 10. Ἐπιτύμβιος στήλη τοῦ τάφου Γ.

θὰ εἶχε πιθανῶς θραυσθῆ εἰς τεμάχια κατὰ μίαν τῶν ἄλλεπαλλήλων ταφῶν ἢ πρώτῃ. Εἰς τὴν δευτέραν δὲ αὐτὴν στήλην ἀνήκει πιθανῶς τεμάχιον ἄνευ γλυφῶν εὐρεθὲν καθέτως μεταξὺ τῶν τεμαχίων τῆς πρώτης, τῆς χρησιμοποιηθείσης ὡς βάσεως. Τὸ ἐπίπεδον εἰς τὸ ὁποῖον εὐρέθησαν αἱ στήλαι, ὀλίγον βαθύτερον τῶν χειλέων τοῦ τάφου, δὲν ἦτο βεβαίως τὸ ἀρχι-

κόν. Ἀλλὰ δύναται νομίζω νὰ ἐρμηνευθῆ τὸ πρᾶγμα ἂν λάβωμεν ὑπ' ὄψιν ὅτι δλόκληρος ἡ ἐπιφάνεια τοῦ τάφου ἐβυθίσθη παρασύρασα καὶ τὴν ἐπιτύμβιον στήλην κατὰ τὸν χρόνον τῆς καταρρέουσας τῆς στέγης τοῦ τάφου, ὁπότε καὶ ἡ ἐπὶ τοῦ τάφου ἔξαρισις, ἐπὶ τῆς ὁποίας ὑπῆρχεν ἡ στήλη, θὰ ἐξηφανίσθη. Διότι ἐκ τῶν μέχρι σήμερον δεδομένων πιστεύω ὅτι δλόκληρος



Εἰκ. 11. Ὁ τάφος Γ πρὸ τῆς ἀνασκαφῆς τοῦ τελευταίου στρώματος.

μὲν ὁ κύκλος δὲν ἀπετέλει τύμβον ἀλλ' ὅτι ὅμως ἐπὶ ἐκάστου τάφου ἐσηματίζετο ἐκ τῆς ἐπιχώσεως τυμβοειδῆς ἔξαρισις, διότι ἐπλεόναζον πάντοτε ἐκ τῆς σκαφῆς τοῦ βράχου τὰ χρώματα τοῦ κατωτέρου κενοῦ μέρους τοῦ τάφου τοῦ καλυπτομένου διὰ τῆς στέγης. Τοῦτο ἐπιβεβαιούται, νομίζω, καὶ ἐκ τῆς διαπιστώσεως ὅτι κατὰ τὰ χεῖλη ἐκάστου τάφου ὑπῆρχε σειρὰ πετρῶν, χρησιμεύουσα βεβαίως πρὸς συγκράτησιν τῶν ὑπὲρ τὸν τάφον ἐξεχόν-



των χωμάτων καὶ καθορισμὸν τῶν ὁρίων αὐτοῦ. Ἐν ἀντιθέσει δὲ πρὸς τὸν τάφον Β, ἐντὸς τῶν ἐπιχώσεων τοῦ ὁποίου ἐλάχιστα σχετικῶς ὄστρακα ἀνευρέθησαν, εἰς τὰς ἐπιχώσεις τοῦ τάφου Γ εὐρέθησαν πλῆθος ὄστράκων πηλίνων ἀγγείων, ἐξ ὧν ἠδυνήθημεν νὰ σχηματίσωμεν 25 περίπου πλήρη ἀγγεῖα διαφόρων σχημάτων, τῆς Μεσοελλαδικῆς πάντοτε περιόδου, προερχομένων προφανῶς ἐκ τῶν ἀλλεπαλλήλων ταφῶν, κατὰ τὰς ὁποίας πολλὰ τῶν παλαιότερων κτερισμάτων θὰ ἐθραύοντο. Εἰς τοῦτο δὲ νομίζω ὅτι πρέπει νὰ ἀποδοθῆ καὶ ἡ ἀνεύρεσις κατὰ διάφορα σημεῖα τοῦ τάφου ὄστων ἀνθρωπίνων καὶ μικρῶν ἄλλων κτερισμάτων ἐξ ἔλεφαντοστοῦ.

Τὸ βάθος τοῦ τάφου ἀπὸ τοῦ βράχου εἶναι 3.20 μ. Κατὰ δὲ τὰς μακρὰς πλευρὰς ὑψοῦνται ἀπὸ τοῦ πυθμένος εἰς ὕψος 0.80 μ. περίπου δύο τοιχάρια ἐκ πλακῶν σχιστολίθου καὶ πρᾶσινωποῦ πηλοῦ Πλέσσα, κοινοῦ καὶ ἐξ ἄλλων χρήσεων τοιχοδομίας καὶ κεραμουργικῆς εἰς τὰς Μυκῆνας (εἰκ. 11). Κατὰ τὰς στενὰς πάλιν πλευρὰς ὑπάρχουν τοῖχοι ἐκ πλίνθων ὡς ἐν τῷ τάφῳ Β. Οὕτως αἱ ἐσωτερικαὶ κατὰ τὸν πυθμένα διαστάσεις τοῦ τάφου μειοῦνται εἰς 3.20 × 1.80 περίπου. Καθ' ὅλον τὸ βάθος τοῦ τάφου εὐρέθησαν πολλὰ τεμάχια ἐκ πρᾶσινωποῦ πηλοῦ Πλέσσα προερχόμενα καὶ αὐτὰ ἐκ τῶν διαδοχικῶν διανοίξεων τῆς στέγης τοῦ τάφου πρὸς ἐναπόθεσιν νέων νεκρῶν.

Διότι καὶ ἡ στέγη ἐδῶ ἐκαλύπτετο ὑπὸ ξυλίνων δοκῶν τοποθετουμένων ἐπὶ τῶν δύο τοιχαρίων τῶν μακρῶν πλευρῶν, τῶν ὁποίων τὰ ἴχνη καὶ ὀλόκληρα τεμάχια εὐρέθησαν καὶ ἐπὶ τῶν τοίχων καὶ ἐπὶ τῶν χωμάτων κατὰ τὸ ἐπίπεδον τῆς στέγης καὶ ἠδυνήθημεν μάλιστα νὰ μετρήσωμεν κατὰ προσέγγισιν καὶ τὸ πάχος αὐτῶν καὶ τὰ μεταξὺ αὐτῶν διαστήματα. Ἐπὶ δὲ τεμαχίων τινῶν πηλοῦ εὐρέθησαν τὰ ἀποτυπώματα ἐκ λεπτῶν καλάμων πιθανῶς, ἐξ οὗ ἐξάγεται τὸ συμπέρασμα ὅτι ἄνωθεν τῶν δοκῶν ἐτοποθετοῦντο καλάμοι καὶ ἐπ' αὐτῶν στρώμα ἐκ πηλοῦ Πλέσσα οὕτως ὥστε ἡ κάλυψις τοῦ τάφου νὰ καθίσταται ἀδιάβροχος.

Ἐντὸς τοῦ τάφου τούτου εὐρέθησαν τέσσαρες σκελετοὶ (εἰκ. 12): ἐκ τούτων ὁ εἰς εὐρίσκετο κατὰ τὸ μέσον καὶ πλησιέστερον πρὸς τὴν δυτικὴν πλευρὰν κείμενος ἐκτάδην ἔχων ἀνοικτὰς τὰς χεῖρας καὶ τὰ σκέλη. Τὴν στάσιν ταύτην δὲν ἠδυνήθημεν νὰ ἐξηγήσω ἄλλως εἰμὴ ὅτι ὁ νεκρὸς ἐτέθη ἐντὸς τοῦ τάφου τοποθετημένος ἐπὶ ξυλίνης κλίνης ἢ μαξιλαρίων ἢ καὶ βαρέων κλινωσκαπασμάτων ἢ στρωμάτων, ἅτινα ἀπεσαθρῶθησαν. Διότι καθ' ὅλην σχεδὸν τὴν ἐπιφάνειαν τοῦ δαπέδου τοῦ τάφου, ὅπου εὐρίσκετο ὁ προκείμενος σκελετός, τὰ χῶματα ἄνωθεν τῶν χαλίκων τῆς στρώσεως ἦσαν βαθέως ἀμαυρά, προερχόμενα ἐξ ἀποσυνθέσεως ὀργανικῆς οὐσίας<sup>1</sup>. Ἡ διεύ-

<sup>1</sup> Ὁ κ. ΜΑΡΙΝΑΤΟΣ, ἔ. ἀ. σ. 62 ἀπορρίπτει τὴν γνώμην ταύτην δεχόμενος ὡς βέβαιον ὅτι ὁ νεκρὸς «εἶχε καλυφθῆ διὰ τῆς ποδηγεκοῦς ὀκτωσχήμου ἀσπίδος του». Ἄλλ'

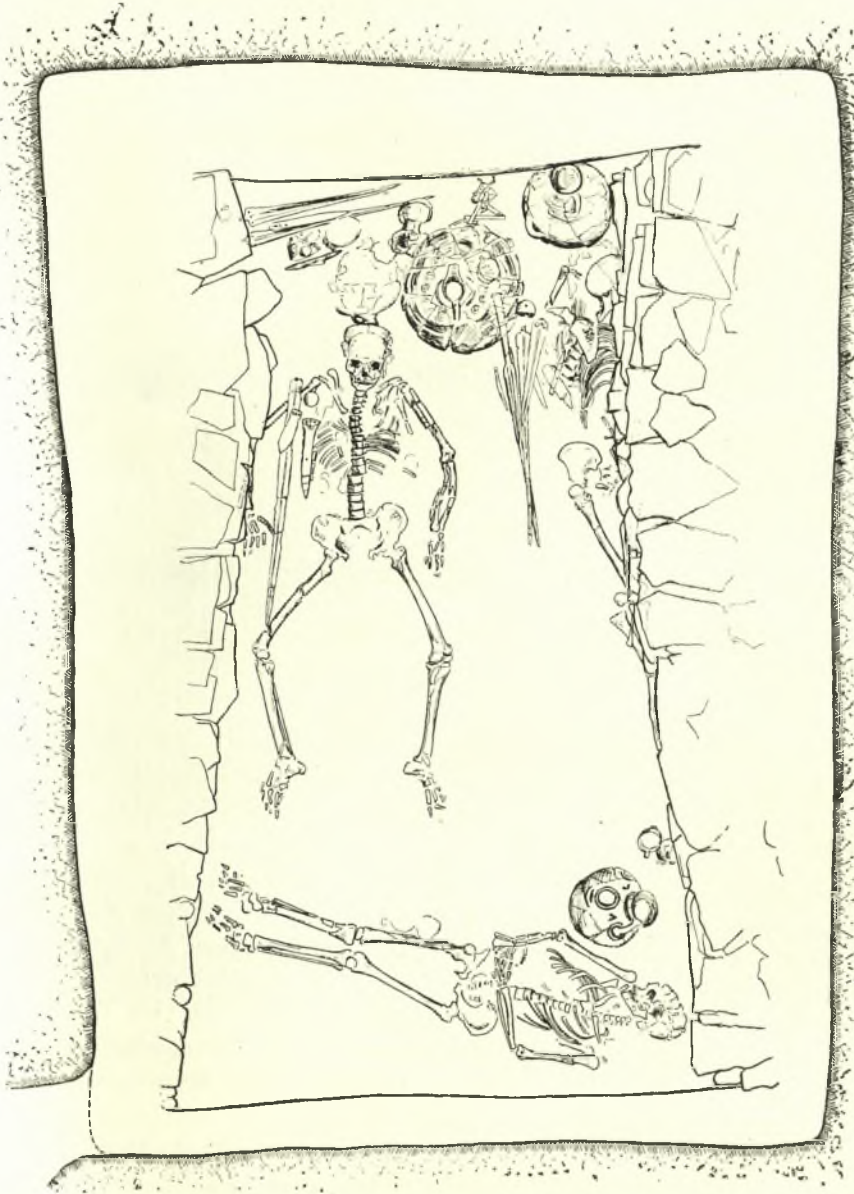
θυσίς του ἦτο ἐκ βορρᾶ πρὸς νότον. Ὁ δεύτερος σκελετὸς ἔκειτο κατὰ τὴν νοτίαν πλευρὰν μὲ διεύθυνσιν ἐξ ἀνατολῶν πρὸς δυσμάς. Εὐρέθη δὲ οὗτος πλαγιασμένος κατὰ τὴν δεξιὰν πλευρὰν, ἔβλεπε λοιπὸν πρὸς βορρᾶν.



Εἰκ. 12. Ἀποψὶς τοῦ τάφου Γ μετὰ τῶν σκελετῶν.

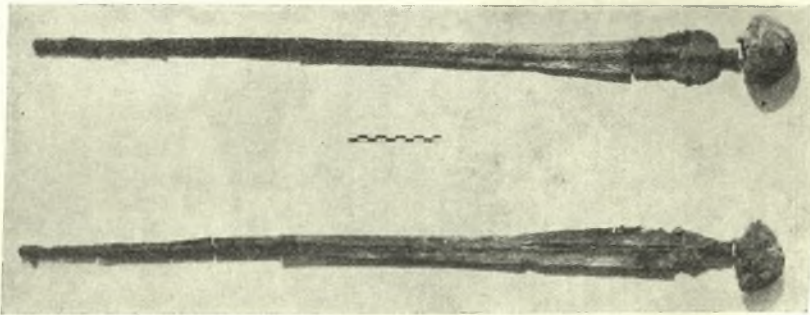
Ὁ τρίτος καὶ τέταρτος σκελετὸς εὐρέθησαν ὁ εἰς ἐπὶ τοῦ ἄλλου κατὰ τὴν ἀνατολικὴν πλευρὰν τοῦ τάφου (εἰκ. 13). Ἐκ τῶν δύο τούτων τοῦ κατωτέρου τὰ εἰς τὴν αὐτὴν στάσιν εὐρέθησαν κατὰ τὰς νεωτέρας ἀνασκαφὰς καὶ εἰς τῶν σκελετῶν τοῦ Ν τάφου, ἀνήκων εἰς πολεμιστὴν, καὶ ὁ σκελετὸς τοῦ Μ τάφου ἀνήκων εἰς νέαν γυναῖκα, ἥτις βεβαίως δὲν ἔφερον ἀσπίδα.

ὅστᾳ εὐρίσκοντο συσσωρευμένα, ἐνῶ ὁ ἄνωθεν σκελετὸς εὐρίσκετο καὶ αὐ-



Εἰκ. 13. Σχεδιάσμα τοῦ πυθμένος τοῦ τάφου Γ.

τὸς πλαγιασμένους κατὰ τὴν δεξιὰν πλευρὰν βλέπων πρὸς δυσμὰς. Ἐκ τῆς θέσεως λοιπὸν τῶν σκελετῶν τοῦ Γ τάφου ἐξάγεται τὸ συμπέρασμα ὅτι ἡ διεύθυνσις τῶν νεκρῶν καὶ ἡ θέσις αὐτῶν ἐντὸς τῶν τάφων δὲν ἦτο καθωρισμένη, ὡς ὑπέθετόν τινες τῶν ἐρευνητῶν μέχρι σήμερον. Τὰ εὐρήματα τοῦ τάφου ὑπῆρξαν πλουσιώτατα καὶ εἰς πῆλινα ἀγγεῖα καὶ εἰς πολύτιμα κτερίσματα. Κατὰ τὴν βορειοδυτικὴν γωνίαν τοῦ τάφου εὐρέθησαν 4 πῆλινα μικρὰ ἀγγεῖα καὶ τὰ πλουσιώτερα κτερίσματα 2 μεγάλα χαλκᾶ ξίφη (εἰκ. 14): καὶ 1 ξιφίδιον μετὰ μύκητος ἐξ ἑλεφαντοστοῦ καὶ πλησίον αὐτῶν ὄγκος προερχόμενος ἐκ τῆς ἀποσαθρώσεως ξυλίνου κιβωτίου (εἰκ. 15), περιέχων διάφορα χρυσᾶ, ἀργυρᾶ καὶ χαλκᾶ κτερίσματα, μεταξὺ τῶν ὁποίων χρυσοῦν



Εἰκ. 14. Χαλκᾶ ξίφη ἐκ τοῦ τάφου Γ.

κύπελλον καὶ περιδέριον ἐκ χαλκῶν χανδρῶν μιᾶς ἐξ ὀρείας κρυστάλλου καὶ ἄλλης ἐξ ἀμεθύστου μετὰ παραστάσεως γενειοφόρου ἀνδρὸς ἀρίστης δὲ τέχνης (εἰκ. 16). Πρὸς πληρεστέραν ἐξασφάλισιν τοῦ κιβωτίου τούτου, τοῦ ὁποίου θὰ ἦτο δυνατόν διὰ τεχνικῶν μέσων νὰ διατηρηθῶσι τὰ σωζόμενα μικρὰ τμήματα ξύλου, ἐξήγαγον ὀλόκληρον τὸν ὄγκον, ἀφοῦ προηγουμένως περιορίσαμεν τοῦτον διὰ παραφίνης καὶ γύψου καὶ μετέφερον, ὡς ἐξήχθη, μετὰ τῶν ἄλλων εὐρημάτων εἰς τὸ Ἐθν. Ἀρχ. Μουσεῖον. Δὲν δύναμαι διὰ τοῦτο νὰ γνωρίζω τὸ ἀκριβὲς αὐτοῦ περιεχόμενον. Κατὰ τὴν νοτιὰν πλευρὰν τοῦ κιβωτίου εὐρέθη χαλκοῦν μικρὸν ποτήριον, ἐντὸς τοῦ ὁποίου εὐρίσκοντο δύο ἀλαβάστρινοι μύκητες ξιφῶν καὶ παρ' αὐτὸ προσωπίς ἐξ ἠλέκτρου (εἰκ. 17), διασωθεῖσα εὐτυχῶς ὀλόκληρος καίτοι ἐθραυσμένη εἰς τεμάχια λόγῳ τῆς ὑφῆς τοῦ μετάλλου.

Κατὰ τὴν δυτικὴν πλευρὰν τοῦ Ιου νεκροῦ εὐρέθησαν ἐπίσης 1 ξίφος χαλκοῦν μετὰ ἀλαβαστρίνου μύκητος, ἐν ἔγχειρίδιον καὶ δύο μάχαιραι χαλκαῖ. Κατὰ δὲ τὴν δυτικὴν πλευρὰν τοῦ Βου νεκροῦ εὐρέθησαν 2 ἔτερα ξίφη μετὰ ἑλεφαντίνων λαβῶν, ἐν ἔγχειρίδιον, αἰχμὴ ἀκοντίου καὶ δύο μά-

χαιραι, ἅπαντα χαλκᾶ. Περὶ τὴν ὄσφυν τοῦ 4ου σκελετοῦ εὐρέθη κατὰ χώραν χαλκῆ ζώνη μετὰ ὀπῶν κατὰ τὰ ἅκρα πρὸς προσαρμογὴν. Κατὰ τὴν βορειοανατολικὴν γωνίαν πάλιν εὐρέθησαν δύο μεγάλα πήλινα ἀγγεῖα, ἀμφορεὺς ἄνευ παραστάσεων καὶ πρόχους (εἰκ. 18) μετὰ παραστάσεως ἐλίκων



Εἰκ. 15. Ὅγκος ξυλίνου κιβωτίου μετὰ κτερισμάτων.

καὶ σπειρῶν, τῆς ὁποίας ἡ χρονολόγησις δύναται νὰ ἀναχθῆ εἰς τὴν μεταβατικὴν περίοδον μετὰξὺ τῆς Μεσοελλαδικῆς καὶ τῆς Ὑστεροελλαδικῆς I περιόδου. Ἀνήκει δηλαδὴ προφανῶς εἰς τὴν τελευταίαν ταφήν. Γενικώτερον δὲ δύναται νὰ ἐξαχθῆ τὸ συμπέρασμα ὅτι τὰ ἐν τῷ Γ τάφῳ ὡς καὶ τοῖς λοιποῖς τάφοις, ἐν οἷς πλείονες ἐγένοντο ταφαί, ἀγγεῖα, τὰ εὐρεθῆντα ὀλόκληρα

καὶ ἄθικτα ἐν τῷ πυθμένι τοῦ τάφου, ἀνάγονται εἰς τὰς τελευταίας ταφάς, ἐνῶ τὰ ὄστρακα τὰ ἐν τῇ ἐπιχώσει ἀνήκουν εἰς ἀγγεῖα τῶν παλαιότερων ταφῶν, θραυσθέντα κατὰ τὰς μεταγενεστέρας χρήσεις τοῦ τάφου. Παρὰ τὴν κεφαλὴν τοῦ τρίτου σκελετοῦ εὗρέθη χρυσοῦν ποτήριον (εἰκ 19) φέρον ἐγγλύπτους ἐγκαρσίας αὐλακας, περιέχον ὀργανικὴν τινα οὐσίαν, ἣτις δὲν ἐξητάσθη ἀκόμη χημικῶς, πλησίον δὲ τοῦ βορείου τοίχου 3 χρυσᾶ κοσμήματα, ταινία δηλαδὴ χρυσοῦ μικρὸν διάδημα ἢ κόσμημα τῆς κεφαλῆς καὶ



Εἰκ. 16. Μεγέθυνσις παραστάσεως ἀνδρὸς ἐπὶ σφραγιδολίδου  
ἐξ ἀμεθύστου Γ τάφου.

χρυσῆ ἐπίσης «ἐπιγονατίς», ὡς συνήθως λέγεται. Ἄλλ' ἡ ἀνεύρεσις τοῦ κοσμήματος τούτου μεμονωμένου καὶ οὐχὶ ζεύγους, ὡς ἔδει νὰ εἶναι αἱ ἐπιγονατίδες, καὶ ἡ παρ' αὐτὸ ἀνεύρεσις ἄλλων χρυσῶν κοσμημάτων, χρησιμοποιουμένων πιθανώτατα ὡς ποικιλμάτων τῆς ἐνδυμασίας ἢ τῆς κόμης, ἐπιτρέπει εἰς ἡμᾶς νὰ πιστεύσωμεν ὡς ὁμοειδῆ καὶ τὴν χρῆσιν τοῦ κοσμήματος, ὡς ὑπέθεσεν ἄλλωστε ὁ ἀείμνηστος PERSSON<sup>1</sup> ἐκλαμβάνων τοῦτο ὡς κόσμημα φαρέτρας. Σημειωτέον ὅτι παρόμοιον κόσμημα εὗρέθη καὶ πέρυσι ἐντὸς τοῦ τάφου Α μεμονωμένον δὲ καὶ αὐτό. Δύο ἕτερα μικρὰ ἀγγεῖα εὗρέθησαν πλησίον τῶν χρυσῶν κοσμημάτων καθὼς καὶ μία πηλίνη ὑδρία

<sup>1</sup> B.S.A. XLVI, 1951 σ. 125 πίν. 13α.

καὶ δύο μικρότερα ἀγγεῖα εὐρέθησαν πλησίον τοῦ 2ου σκελετοῦ κατὰ τὴν νοτιοανατολικὴν πλευρὰν τοῦ τάφου. Οὕτως ὁ ἀριθμὸς τῶν ἐκ τοῦ Γ τά-



Εἰκ. 17. Πρὸς ὄψιν ἐξ ἠλέκτρου τοῦ τάφου Γ.

φου ἑξαχθέντων ἀγγείων καὶ ἐκείνων ἅτινα συνηρομολογήθησαν ἐκ τῶν δοστράκων τῶν ἑξαχθέντων ἐκ τῶν ἐπιχώσεων αὐτοῦ ἀνέρχεται εἰς 45 περίπου. Ἐκ τούτων θαναμάσιον κομψοτέχνημα κεραμεικῆς τῆς μεταβατικῆς με-

ταξὺ τῆς ὑστερας Μεσοελλαδικῆς καὶ πρωίμου Ὑστεροελλαδικῆς I περιόδου ἀποτελεῖ ἡ προαναφερθεῖσα πρόχους εὐρεθεῖσα in situ κατὰ τὴν βορειαν πλευρὰν τοῦ τάφου. Εἶναι δὲ αὕτη ἐκ πηλοῦ κιτρινωποῦ κεραμοχοροῦ ἀνοικτοῦ καὶ ἔχει στιλπνὴν ἐπιφάνειαν, διὰ στιλπνοῦ γανώματος ἐπειλημμένην,



Εἰκ. 18. Πρόχους ἐκ τοῦ τάφου Γ.

οὐδαμοῦ δὲ ἀπολεπισθέντος. Φέρει διακόσμησιν γραπτὴν δι' ἐρυθροῦ πρὸς τὸ καστανόξανθον χρώματος. Τὸ κύριον σῶμα τοῦ ἀγγείου κοσμεῖται διὰ τεσσάρων ἐπαλλήλων σειρῶν σπειρῶν, περιοριζόμενον ἄνω καὶ κάτω διὰ διπλῶν ζωνῶν, ἐξ ὧν τινὲς φέρουν κυματοειδεῖς γραμμάς. Ὁ ὤμος πάλιν τοῦ ἀγγείου κοσμεῖται θαυμασίως δι' ἐλίκων καὶ κυματοειδῶν κλάδων, ἐξ ὧν ἐκφύονται φύλλα δρυός. Κατὰ τὸ χεῖλος ὑπάρχουν μαστοειδεῖς ὀφθαλ-



μοί. Ἐκτὸς μικρῶν ἐλλείψεων κατὰ τὸ χεῖλος τὸ μοναδικὸν τοῦτο ἀγγεῖον συνεκολλήθη ἐξ ὀλοκλήρου καὶ ἡ διατήρησις αὐτοῦ εἶναι ἀρίστη. Ἐκ τῶν ὑπολοίπων ἀγγείων χαρακτηριστικὰ εἶναι πτηνόσχημοί τινες πρόχοι συναρμολογηθεῖσαι ἐκ τῶν ἐντὸς τῆς ἐπιχώσεως ὀστράκων, ἐξ ὧν μία ὕψ. 0.31 μ. ἐκ πρασινωποῦ πηλοῦ καὶ ἀμαυρῶν διακοσμήσεων φέρει ἐπὶ τοῦ σώματος τοῦ ἀγγείου παράστασις χελιδόνων (εἰκ. 20). Ἐπὶ τῆς προχοῆς ὑπάρχει ὀφθαλμὸς καὶ κάτωθεν αὐτῆς περιδέριον ἀποδιδόμενον διὰ στιγμῶν. Αἱ διακοσμήσεις ἀποδίδονται διὰ τριῶν χρωμάτων πρασινομελανοῦ, ἰώδους καὶ λευκοῦ. Χαρακτηριστικὸν δὲ διὰ τὴν νεωτέραν χρονολόγησιν τοῦ τάφου εἶναι μικρὸν κύπελλον ἐξ ἀνοικτοῦ κεραμοχοροῦ πηλοῦ, φέρον



Εἰκ. 19. Χρυσὸν ποτήριον τοῦ τάφου Γ.

στιλπνὴν διακόσμησιν ἐκ ταινιῶν καὶ ἀλλεπαλλήλων κύκλων κατὰ τὴν κοιλίαν, συνδεομένων δι' ἐφαπτομένων τόξων καὶ πληρουμένων διὰ στιγμῶν, ἀνήκον δὲ ἀσφαλέστατα εἰς τὴν Ὑστεροελλαδικὴν I περίοδον.

**Τάφος Δ.**— Ὁ τάφος οὗτος εὐρίσκεται δυτικῶς μὲν τοῦ τάφου Α καὶ νοτιοανατολικῶς τοῦ Β βορείως δὲ τῆς μεταγενεστέρας ἐπιχώσεως τοῦ κύκλου. Ἡ στέγη τοῦ τάφου, ἀποτελουμένη ἐκ πλακῶν ἐκ σχιστολίθου τοποθετουμένων ἐπὶ παχέος στρώματος πηλοῦ Πλέσσα, εὐρέθη σχεδὸν ἄθικτος ὅπως εἶχεν ἀκριβῶς καταρρεύσει κατὰ τὴν σῆψιν τῶν ξυλίνων δοκῶν, ἐφ' ὧν ἐστηρίζοντο αἱ πλάκες (εἰκ. 21). Οὕτως αἱ πλάκες εὐρέθησαν καθέτως καὶ πλαγίως κλίνουσαι ὄλα πρὸς τὰ ἔσω, κατὰ τὸ κέντρον, ἔνθα εἶχον θραυσθῆ αἱ σεσηπῦναι ἐκ τοῦ χρόνου ξυλινὰ δοκοί. Αἱ διαστάσεις, αἱ ἔξωτερικαί, τῆς περιμέτρου τοῦ τάφου τούτου εἶναι 3.25 μ.×2.55 μ. αἱ δὲ ἔσω-

τερικαὶ 2.50 μ. × 1.38 μ. Ἔχει ὀλικὸν μὲν βάρους 1.60 μ. καὶ εἰς ὕψ. 0.90 μ. ἀπὸ τοῦ πυθμένος σχηματίζεται ἐπὶ τῶν πλευρῶν τοῦ τάφου εἶδος βαθμίδος (πατούρας) ὡς καὶ εἰς τὸν τάφον Β. Ἐπὶ τῆς πατούρας αὐτῆς ἐστηρίζοντο αἱ ξύλινοι δοκοὶ τῆς στέγης, τὰ ἄκρα τῶν ὁποίων προσηρμόζοντο ἐντὸς μικρῶν λίθων σχηματιζόντων εἶδος τοιχαρίων ἐπὶ τῆς βαθμίδος. Παρουσιάζει δὲ ὁ τάφος οὗτος καὶ τὴν ἐξῆς ἰδιορρυθμίαν. Ὅτι δὲν ἔχει τὸν



Εἰκ. 20. Πτηνόσχημος πρόχους ἐκ τοῦ τάφου Γ.

αὐτὸν πρὸς τοὺς ἄλλους προσανατολισμόν, δὲν διευθύνεται δηλαδὴ ἐκ βορρᾶ πρὸς νότον ἢ ἐξ ἀνατολῶν πρὸς δυσμᾶς, ἀλλὰ κεῖται ἐκ ΒΑ πρὸς ΝΔ διαγωνίως πρὸς τοὺς πλησίον τάφους Β καὶ Α.

Ἐντὸς τῶν ἐπιχώσεων εὑρέθησαν πλεῖστα ὄστρακα ἐκ πηλίνων ἀγγείων καὶ ὀστᾶ ζώων καὶ ἀνθρώπων ἔτι δὲ εἰς ὕψος 0.40 μ. περίπου ἀπὸ τοῦ πυθμένος τεμάχιον ἐκ χαλκοῦ ξίφους, ὅπερ ἀπεδείχθη μετὰ τὴν ἀποκάλυψιν ὀλοκλήρου τοῦ τάφου ὅτι ἀπετέλει μέρος τῆς λεπίδος τοῦ μεγάλου ὄραίου ξίφους μετὰ τῆς χρυσοῦς λαβῆς. Τοῦτο ἀποδεικνύει ὅτι κατὰ τὰς

διαφόρους ἐσκαφὰς τῶν τάφων πρὸς ἐναπόθεσιν νέου νεκροῦ κατεστρέφοντο μερικῶς τινὰ τῶν κτερισμάτων καὶ δὴ τὰ πήλινα ἀγγεῖα, ἅτινα ὁμως ἐπιανεροῦντο πάλιν μετὰ τῶν ἐξαχθέντων χωμάτων ἐντὸς αὐτῶν<sup>1</sup>.

Εὗρέθησαν δὲ ἐντὸς τοῦ τάφου λείψανα τριῶν σκελετῶν (εἰκ. 22), ἐξ ὧν εἷς «παραμερισμένος», μὲ τὰ ὀστέα δηλαδὴ συσσωρευμένα κατὰ τὴν βο-



Ἐικ. 21. Ἡ ἐκ πλακῶν στέγη τοῦ τάφου Δ.

ρειοανατολικὴν γωνίαν τοῦ τάφου. Τῶν δύο ἄλλων ὁ εἷς ἔκειτο κατὰ τὴν ἀνατολικὴν πλευρὰν, ἔχων τὴν κεφαλὴν πρὸς τὴν νοτιὰν πλευρὰν καὶ βλέπων πρὸς βορρᾶν, ὁ δὲ ἕτερος κατὰ τὴν δυτικὴν, ἔχων τὴν αὐτὴν διεύθυνσιν

<sup>1</sup> Τὴν ἄποψιν ταύτην δέχεται ὁ G. KARO ἐν Schachtgraeber von Mycenae σ. 10. Ὁ κ. ΜΑΡΙΝΑΤΟΣ δὲν παραδέχεται τὴν ἐρμηνεῖαν ταύτην ἔ.ἀ. σ. 63.

πρὸς τὸν προηγούμενον. Τὰ ὀστᾶ εὐρέθησαν λίαν σεσαθρωμένα ἀλλὰ τὸ κρανίον καὶ ἡ κάτω σιαγὼν διετηροῦντο καλῶς.



Εἰκ. 22. Ἀποψις τοῦ τάφου Δ.

Ἐκ τῶν ὀστράκων τῆς ἐπιχώσεως ἠδυνήθημεν νὰ συναρμολογήσωμεν ἄρκετὰ ἀγγεῖα, μεταξὺ τῶν ὁποίων ὄφραϊότατα εἶναι δύο μεγάλα ἐκ τεφροῦ



Εἰκ. 23 Κύλικες ἐκ τοῦ τάφου Δ.



Εἰκ. 24. Τρώϊκος ἀμφορεύς (ΥΕ Ι) ἐκ τοῦ τάφου Δ.

πηλοῦ μινύειοι ὑψίποδες κύλικες (εἰκ. 23) μετὰ 11 πλαστικῶν δακτυλίων κατὰ τὸν πόδα. Χαρακτηριστικὸν δὲ εἶναι ὅτι ὄστρακον τῆς μᾶς τῶν κυλικῶν εὑρέθη κατὰ τὸν Γ τάφον εἰς ἀπόστασιν δηλ. 4 περίπου μέτρων ἀπὸ τοῦ τάφου Δ, ἐξ οὗ ἐμφαίνεται ὅτι ἤδη κατὰ τοὺς ἀρχαίους χρόνους τὰ χώματα ἐπὶ τῶν τάφων εἶχον ἀναταραχθῆ.

Ἐντὸς τοῦ τάφου εὑρέθησαν δύο δλόκληρα πῆλινα ἀγγεῖα κατὰ τὴν ΒΑ καὶ ΒΔ γωνίαν. Ἐκ τούτων τὸ ἓν (εἰκ. 24), μικρὸς τρίωτος ἀμφορεύς, ἕψ. 0.93 μ., ἀνοικτοῦ κεραμοχρόου πηλοῦ φέρει διακόσμησιν σπειρῶν μετὰ τοῦ χαρακτηριστικοῦ εἰς τὴν Ὑστεροελλαδικὴν Ι ἐποχὴν ὀφθαλμοῦ. Ἐξ οὗ εἶναι δυνατὸν νὰ ἐξαχθῆ καὶ ἡ χρονολόγησις τῆς τελευταίας ταφῆς.



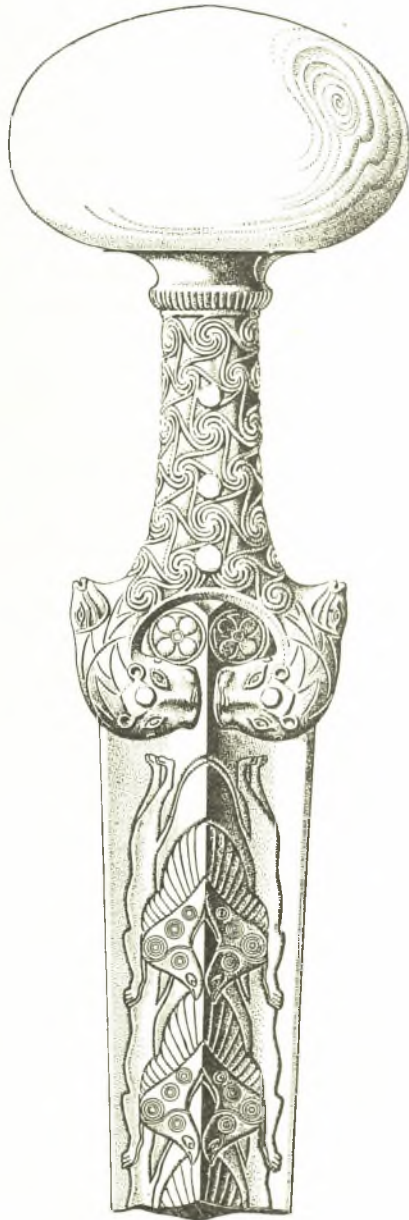
Εἰκ. 25. Λαβὴ μετὰ μύκης ξίφους τοῦ τάφου Δ.

Ἐκ τῶν πολυτίμων ἀντικειμένων ὠραιότατον εἶναι τὸ ἀνευρεθὲν παρὰ τὴν ἀνατολικὴν πλευρὰν τοῦ κεντρικοῦ σκελετοῦ μέγα χαλκοῦν ξίφος (εἰκ. 25) φέρον χρυσοῦν λαβὴν, ἀποτελουμένην ἐκ δύο χρυσοῦν ἐλασμάτων μετὰ σπειροειδοῦς διακοσμήσεως, ἅτινα καλύπτουν τὸ ξύλινον στέλεχος καὶ καταλήγουν εἰς δύο κεφαλὰς λεόντων συγκρατούντων διὰ τῶν στομάτων των τὸ κατὰ τὴν λαβὴν ἄκρον τοῦ χαλκοῦ ξίφους. Δύο κεφαλαὶ βοῶν εὑρίσκονται γεγλυμμένοι κατὰ τὰς ἀντιθέτους γωνίας τῆς λαβῆς. Εἰς ἀμφοτέρας τὰς πλευρὰς τῆς χαλκῆς λεπίδος παρίστανται δύο σειραὶ γρυπῶν (εἰκ. 26). Ἡ λαβὴ προσηρμόζετο ἐντὸς χρυσοῦ ρόδακος, ἐπὶ τῆς ἐτέρας ἐπιφανείας τοῦ ὁποίου ἐτίθετο ὁ ἐξ ἐλεφαντοστοῦ μύκης. Δυστυχῶς ὁ μύκης οὗτος εὑρέθη πολὺ σεσαθρωμένος. Κατὰ τὴν ἀνατολικὴν πάλιν πλευρὰν τοῦ τάφου εὑρέθησαν 4 χαλκᾶ ἀγγέμαχα ὄπλα, μία μάχαιρα, δύο ἐγχειρίδια, ἐξ ὧν τὸ ἓν φέρει ἐξ ἐλεφαντοστοῦ μύκητα, καὶ ἓν στενὸν ἀμφίστομον μαχαίριον, τοῦ ὁποίου ἡ λαβὴ περιβάλλεται δι' ἐλεφαντοστοῦ. Κατὰ δὲ τὴν ΒΔ γωνίαν εὑρέθη χαλκοῦς λέβης καλυπτόμενος διὰ ξυλίνου πώματος, τοῦ ὁποίου

τὸ περιεχόμενον δὲν ἐξήχθη ἀκόμη, καὶ ἄνωθεν αὐτοῦ 17 αἰχμαὶ βελῶν ἐκ πυριτολίθου, δύο χάλκιναι αἰχμαὶ καὶ ἡ ἐκ σκληροῦ ἀμαυροῦ λίθου μικρὰ ἀκόνη. Πάντα ταῦτα εὐρέθησαν μαζί ὥστε νὰ ὑποθέτῃ τις ὅτι εὐρίσκοντο τοποθετημένα ἐντὸς μικροῦ θύλακος ἐκ δέρματος ἢ ὑφάσματος, ὅπερ ἀπεσαθρώθη, ὡς ἦτο φυσικόν.

Γενικώτερον ὁ τάφος οὗτος εἶναι ἐκ τῶν σημαντικωτέρων καὶ διὰ τὰ πλούσια κτερίσματα καὶ τὸν τρόπον τῆς κατασκευῆς αὐτοῦ καὶ τὴν σχετικὴν διατήρησιν. Ἡ δὲ ἀνεύρεσις ἐντὸς αὐτοῦ τοῦ τριώτου ἀμφορέως, τοῦ ἀνήκοντος εἰς τὴν Ὑστεροελλαδικὴν ἐποχὴν, δίδει εἰς ἡμᾶς τὴν χρονολόγησιν τῆς τελευταίας ταφῆς, δυναμένης νὰ τοποθετηθῇ εἰς τοὺς περὶ τὸ 1550 π. Χ. χρόνους.

**Τάφος E.** - Ὁ τάφος οὗτος δύναται νὰ ὀνομασθῇ «τάφος τῶν χαλκῶν» διὰ τὸ πλῆθος τῶν ἐξαιρετικῶν χαλκῶν ἀγγείων τῶν εὐρεθέντων ἐντὸς αὐτοῦ. Κεῖται δὲ οὗτος νοτιοδυτικῶς τοῦ τάφου Γ, μετὰ τοῦ ὁποίου καὶ συγκοινωνεῖ κατὰ τὴν βορειοανατολικὴν αὐτοῦ γωνίαν, ὅπου εὐρίσκεται ἡ νοτιοδυτικὴ γωνία τοῦ τάφου Γ. Ἦδη κατὰ τὴν ἀνασκαφὴν τοῦ τάφου Γ εὐρέθη ὅτι ἡ νοτιοδυτικὴ αὐτοῦ γωνία ἦτο ἐσκαμμένη καὶ λελαξευμένη ὑπετέθη δὲ κατ' ἀρχὰς ὅτι ἐπρόκειτο περὶ κόγχης τινὸς τοῦ Γ' τάφου, σχηματισθείσης κατὰ τὴν ἐσκαφὴν αὐτοῦ λόγῳ ἀπεσαθρώ-



Εἰκ. 26. Ξίφος τοῦ τάφου Δ (σχέδιον Ζήση).

σεως τοῦ βράχου κατὰ τὸ σημεῖον τοῦτο. Διὰ τοῦτο καὶ ἀφήθη ἄσκαπτος ὁ χώρος οὗτος μέχρις ὀλοκληρώσεως τῆς σκαφῆς τοῦ τάφου. Εὐρέθησαν δὲ ἐντὸς τῶν χωμάτων δύο μικρὰ ὀλόκληρα ἀγγεῖα καὶ μεγάλη πλάξ ἐκ σχιστολίθου, οὐχὶ εἰς μέγα βάθος ἀπὸ τῶν χειλέων, ἧτις εἶναι πιθανὸν ὅτι ἐκάλυπτε τὸ τμήμα τοῦτο τῆς γωνίας. Διότι δὲν προήρχετο ἀσφαλῶς οὔτε ἐκ τῶν τοιχαρίων οὔτε ἐκ τῆς στέγης τοῦ Γ τάφου. Πλησίον δὲ τῆς πλακῶς αὐτῆς εὐρέθησαν καὶ πρὸς ἀνατολὰς καὶ πρὸς δυσμὰς, ἐντὸς λοιπὸν τοῦ Γ τάφου καὶ ἐντὸς τοῦ παρακειμένου Ε, μικροὶ λίθοι, οἵτινες προήρχοντο πιθανῶς ἐκ τοίχου ὅστις ἔφρασε τὸν διάδρομον ἢ τὴν θύραν, ἃς εἴπωμεν, μεταξὺ τῶν δύο τάφων. Ἐκ τούτου ὑποθέτω ὅτι τὸ ἀνοιγμα τοῦτο δὲν εἶναι τυχαῖον, ἀλλ' ὅτι ἐλαξέυθη ἐπίτηδες ὁ βράχος διὰ νὰ εἰσέρχωνται εὐχερέστερον ὁσάκις ἐγίνοντο μεταγενέστεραι ταφαὶ ἐντὸς τοῦ ἐνὸς ἐκ τῶν δύο τάφων. Ὅταν δὲ ἐσκάφη ὁ δεύτερος τάφος, ἐκλείσθη ὀριστικῶς πλεόν ἢ εἴσοδος αὕτη τοῦ πρώτου διὰ τοίχου. Ἡ περίμετρος τοῦ τάφου εἶναι  $3.25 \times 2.20$  μ. τὸ δὲ βάθος 2.85 μ., ἔχει δηλαδὴ τὰς αὐτὰς περίπου διαστάσεις πρὸς τὸν τάφον Δ ἀλλ' εἶναι βαθύτερος αὐτοῦ.

Εἰς βάθος 0.40 μ. ἀπὸ τῆς ἐπιφανείας τῶν χειλέων τοῦ τάφου εὐρέθη κατὰ τὸ κέντρον περίπου αὐτοῦ δάπεδον σχηματιζόμενον ἐξ ἐρυθροποῦ χώματος, ὁμοίου πρὸς ἐκεῖνο ὕπερ περιβάλλει τὴν βάσιν τῆς στήλης κατὰ τὴν βορειοτέραν πλευρὰν τοῦ κύκλου. Πλησίον δὲ τοῦ δαπέδου εὐρέθησαν καὶ τρεῖς μεγάλαι πλάκες ἐκ σχιστολίθου. Ἐξ οὗ πιστεύω ὅτι καὶ ἐπὶ τοῦ τάφου τούτου ὑπῆρχεν ἐπιτύμβιος στήλη ἀποσπαθείσα ἐκεῖθεν μεταγενεστέρως καὶ ὅτι πρὸς στερεώσιν τῆς στήλης ἐχρησίμευον αἱ ἀνευρεθεῖσαι ἐκ σχιστολίθου πλάκες. Εἰς βάθος 2 περίπου μ. εὐρέθη καθ' ὅλην τὴν ἐπιφάνειαν τοῦ τάφου παχὺ στρώμα Πλέσσα καὶ κάτωθεν αὐτοῦ πλάκες ἐκ σχιστολίθου, αἵτινες ἀπετέλουν τὴν στέγην τοῦ τάφου. Κατὰ τὴν ἐπιφάνειαν δὲ αὐτὴν καὶ κατὰ τὸ κέντρον τοῦ τάφου, πλησιέστερον πρὸς τὴν νοτίαν αὐτοῦ πλευρὰν, εὐρέθη ἐν ὀλόκληρον τεφρὸν μινύειον κύπελλον, ἐντὸς τοῦ ὁποίου εὐρέθησαν ὁστὰ ἐκ μικροῦ πτηνοῦ. Ὑποθέτω ὅτι ἡ ἀνεύρεσις τοῦ ἀγγείου τούτου, τοῦ περιέχοντος τὰ ὁστὰ πτηνοῦ, προέρχεται ἐκ τῶν ἐπιταφίων πιθανῶς τελετῶν, αἵτινες θὰ ἐλάμβανον χώραν εὐθὺς μετὰ τὴν στέγασιν τοῦ τάφου καὶ πρὸ τῆς καλύψεως αὐτοῦ διὰ χωμάτων.

Καὶ ἡ στέγασις τοῦ τάφου Ε ἦτο σχεδὸν ὁμοία πρὸς τὴν τοῦ τάφου Α, μὲ τὴν διαφορὰν ὅτι αἱ ξύλινα δοκοί, ἐπὶ τῶν ὁποίων ἐτίθεντο αἱ πλάκες, ἐστηρίζοντο ἐπὶ τοιχαρίων καὶ κατὰ τὰς τέσσαρας πλευρὰς τοῦ τάφου, ἐκτισμένων δι' ἀκανονίστων μικρῶν λίθων καὶ οὐχὶ πλακῶν ὡς εἰς τὸν τάφον Γ. Δι' αὐτὸ δὲ καὶ κατέρρευσαν μετὰ τὴν καταστροφὴν τῆς στέγης καὶ δὲν εἶναι δυνατὸν νὰ ὑπολογισθῇ τὸ ὕψος αὐτῶν καὶ τοῦ κενοῦ χώρου τοῦ τάφου. Χαρακτηριστικὸν ὅμως εἶναι ὅτι καὶ ἐδῶ ὑπῆρχον κατὰ τὰς



γωνίας καὶ ἐγκάρσιαι δοκοί, ὡς εἰς τὸν τάφον Β, καὶ ὅτι αἱ πλάκες τῆς στέγης εἶναι σχετικῶς περισσότεραι ἐκείνων ὅσαι θὰ ἐχρειάζοντο διὰ τὴν κάλυψιν ἐπιπέδου στέγης.

Ἐντὸς τοῦ τάφου (εἰκ. 27) εὐρέθη κατὰ τὴν ΝΔ γωνίαν εἰς σκελετὸς συνεσταλμένος, μὲ τὴν δεξιὰν χεῖρα κάτωθεν τῆς σιαγόνης, κατὰ τὴν δεξιὰν λοιπὸν πλευρὰν κείμενος καὶ βλέπων πρὸς ἀνατολάς. Σημειωτέον ὅμως ὅτι κατὰ τὴν ἀνατολικὴν πλευρὰν τοῦ τάφου καὶ οὐχὶ εἰς τὸ βάθος τοῦ πυθμένος εὐρέθησαν περὶ τοὺς εἴκοσιν ὀδόντες, ἔξ ἄλλου σκελετοῦ προφανῶς, ὃν δὲν ἀνεύρομεν ἐντὸς τοῦ τάφου. Γεννᾶται λοιπὸν τὸ ζήτημα ἀνακομιδῆς τῶν ὀστέων νεκροῦ ἐκ προγενεστέρας ταφῆς ἢ καταστροφῆς τοῦ σκελετοῦ κατὰ τὴν δευτέραν ταφήν. Διότι ἀληθῶς τὰ εὐρήματα τοῦ τάφου τούτου εὐρέθησαν ἰσχυρῶς κατεστραμμένα ἐκ τῆς πτώσεως τῆς βαρείας στέγης, τῆς κατεσκευασμένης, ὡς εἶπομεν, ἔξ ἄλλεπαλλήλων σειρῶν πλακῶν ἐκ σχιστολίθου καὶ ἐκ τούτου προέρχεται καὶ ἡ καθολικὴ σχεδὸν ἀποσάθρωσις καὶ καταστροφή τοῦ ἀνευρεθέντος κατὰ χώραν σκελετοῦ.

Καὶ τὰ εὐρήματα τοῦ τάφου Ε ὑπῆρξαν πλούσια ἰδίως εἰς χαλκᾶ ἀγγεῖα. Κατὰ τὴν ΒΔ γωνίαν αὐτοῦ εὐρέθη μέγας χαλκοῦς κρατῆρ ὕψ. 0.75 μ. περίπου καὶ ἐντὸς αὐτοῦ χαλκῆ πρόχους καὶ τρία πῆλινα ἀγγεῖα, ἔξ ὧν τὸ ἓν περιεῖχε κατὰ τὸν πυθμένα λεπτὸν ὑπόλευκον χῶμα, προερχόμενον ἔξ ἀποσαθρώσεως ἀλευροειδοῦς ἀνοργάνου τινὸς οὐσίας. Ἐστηρίζετο δὲ ὁ κρατῆρ κατὰ τὴν βᾶσιν αὐτοῦ διὰ μικρῶν λιθαρῶν καὶ πιθανώτατα ἐπὶ βάσεως ἐκ ξύλου, διότι ἔχγη πολλὰ σεσαθρωμένου ξύλου, προερχομένου δὲ οὐχὶ ἐκ τῶν δοκῶν τῆς στέγης, εὐρέθησαν γύρω τῆς βάσεως τοῦ χαλκοῦ κρατῆρος. Καὶ κατὰ τὸν πυθμένα δὲ τοῦ κρατῆρος εὐρέθησαν τὰ ἔχγη ἐκ πεπηγμένης τινὸς ἀνοργαίου οὐσίας, τῆς ὁποίας ἡ χημικὴ ἀνάλυσις δυνατὸν νὰ μᾶς δώσῃ ἐνδιαφέροντα συμπεράσματα διὰ τὴν ταφικὴν χρῆσιν τῶν ἐντὸς τοῦ τάφου τιθεμένων τούτων ἀγγείων. Ἡ ἀνεύρεσις παρομοίων χαλκῶν ἀγγείων κατὰ τὸν ἴδιον τρόπον, τοῦ ἐνὸς ἐντὸς τοῦ ἄλλου τοποθετημένων, καὶ εἰς τὸν IV τάφον τοῦ Schliemann (πρβ. SCHLIEMANN, Mycenae σ. 315 εἰκ. 437) καθὼς καὶ παρομοίως πρόχου εἰς τὸν V τάφον τοῦ Schliemann, εἶναι δυνατὸν νὰ μᾶς δώσῃ τώρα ἀσφαλέστερα τεκμήρια διὰ τὸν συγχρονισμόν τῶν δύο τάφων. (Πρβ. καὶ KARO, Die Sachtgräber von Mycenae σ. 118 καὶ 159, εἰκ. 77 καὶ πίν. CLIV, CLX καὶ A. EVANS, PM. II, 2 σ. 627, 636 εἰκ. 394, 400).

Δύο ἄλλοι πῆλινοι ἀμφορεῖς, ἐκ κιτρινωποῦ πηλοῦ καὶ εἰς μετὰ γραμμικῆς διακοσμῆσεως ἐκ πλατειῶν, κατακορύφων καὶ ὀριζοντίων ζωνῶν ἀνευρέθησαν ἀνατολικῶς τοῦ χαλκοῦ κρατῆρος καὶ πλησίον αὐτῶν μικρὰ περόνη ἔξ ἐλέφαντος μετὰ κεφαλῆς κεκαλυμμένης διὰ χρυσοῦ ἐλάσματος. Κατὰ τὰς δύο ἑτέρας γωνίας τὴν ΝΑ καὶ ΝΔ εὐρέθησαν ἕτερα δύο χαλκᾶ

ἀγγεῖα, ἕξ ὧν τὸ ἓν, πρόχους, φέρει ἐκτύπους ἐκ σπειρῶν καὶ ἀλλάκων δια-



Εἰκ. 27. Ἀποψις τοῦ τάφου Ε.

κοσμήσεις. Παρὰ δὲ τὸν σκελετὸν εὐρέθησαν συγκεντρωμένα πολλὰ χρυσαῖα κοσμήματα ἐκ λεπτοῦ φύλλου χρυσοῦ, παρόμοια πρὸς τὰ τῶν τάφων τοῦ Schliemann καὶ μάλιστα τοῦ III, τρεῖς ἀστέρες ἐκ δύο συνανηκόντων τεμαχίων, διάδημα χρυσοῦν καὶ 6 ἡμιδιαδήματα (εἰκ. 29). Ὅπλα δὲν ἀνευρέθησαν ἐντὸς τοῦ τάφου τούτου, ἐξ οὗ ἐξάγεται ὅτι ὁ τάφος ἀνήκεν εἰς γυ-



Εἰκ. 28. Χαλκᾶ ἀγγεῖα ἐντὸς τοῦ τάφου E, ΒΑ γωνία.

ναῖκα. Πολλὰ πῆλινα ἀγγεῖα καὶ μάλιστα τεφρὰ καὶ ἀμαυρόχρωμα μινύεια ἠδυνήθημεν νὰ συναρμόσωμεν ἐκ τῶν δοστράκων τῶν ἐπιχώσεων τοῦ τάφου.

**Τάφοι Z. H. Θ.** Βορείως τοῦ τάφου E καὶ πρὸς τὰ δυσμικὰ τοῦ τάφου B ὁ βράχος ἔχει λαξευθῆ εἰς μικρὸν βάθος, σχηματίζων κοίλωμα, εἰς

τὴν ἀνατολικὴν πλευρὰν τοῦ ὁποίου εἶναι λελαξευμένοι ἐντὸς τοῦ βράχου  
 τρεῖς μικροὶ τάφοι, ἔχοντες διεύθυνσιν οἱ μὲν δύο πρῶτοι Ζ καὶ Η ἐξ ἀνα-



Εἰκ. 29. Χρυσὰ κοσμήματα τοῦ τάφου Ε.

τολῶν πρὸς δυσμὰς ὁ δὲ τρίτος ἐκ ΒΔ πρὸς τὰ ΝΑ. Καὶ οἱ τρεῖς αὐτοὶ  
 τάφοι ἔχουν ἐλάχιστον βάθος, δὲν φέρουν πλευρικὰ τοιχάρια καὶ περιεῖχον

ἓνα μόνον ἕκαστος συνεσταλμένον σκελετόν. Παρόμοιοι μικροὶ τάφοι εὐρέ-



Εἰκ. 30. Ἀποψις τοῦ τάφου Ζ.

θησαν ὑπὸ τοῦ Schliemann ἐντὸς τοῦ ταφικοῦ περιβόλου τῆς ἀκροπόλεως καὶ 4 ἄλλοι πάλιν ὑπὸ τοῦ Σταματάκη κατὰ τὸ ἀνατολικὸν μέρος τοῦ αὐτοῦ περιβόλου (X. ΤΣΟΥΝΤΑΣ, Μυκῆναι σ. 116). Ὁ Καρο νομίζει ὅτι οἱ πτωχοὶ αὐτοὶ τάφοι μὲ συνεσταλμένους σκελετοὺς εἶναι παλαιότεροι τῶν βασιλικῶν τάφων (G. ΚΑΡΟ, ξ. ἀ. σ. 16). Τοῦτο θεωρῶ νῦν ὡς πιθανώτατον ἐκ τῆς μελέτης τῶν ἀγγείων, ἐξ ὧν οὐδὲν δύναται νὰ χρονολογηθῆ εἰς τὴν Ὑστεροελλαδικὴν I περίοδον.

Ἐκ τῶν τριῶν τούτων τάφων ὁ Z (εἰκ. 30) εἶναι μεγαλύτερος, ἔχων μῆκος ἐσωτερικῶς 1,90 μ. καὶ πλάτος 1,10 μ. Εἰς βάθος 0,25 μ. ἀπὸ τῆς ἐπιφανείας τοῦ βράχου σχηματίζεται καὶ εἰς τὸν τάφον τοῦτον βαθμῆς (πατοῦρα), ἐπὶ τῆς ὁποίας ἐστηρίζοντο αἱ ξύλινοι δοκοὶ κατὰ δὲ τὰς τέσσαρας αὐτοῦ γωνίας ὑπάρχουν μικροὶ λάκκοι, ἐντὸς τῶν ὁποίων ἐτίθεντο αἱ κατακόρυφοι ξύλινοι δοκοί. Τὸ ἄνωθεν τῆς βαθμίδος πλάτος τοῦ τάφου εἶναι 1,65 μ., ἀλλὰ τὸ μῆκος αὐτοῦ εἶναι ἀκαθόριστον, διότι ἀνοίγεται, ὡς εἴπομεν, πρὸς δυσμὰς ἐντὸς τοῦ μεγαλύτερου λακκοειδοῦς λαξεύματος. Φαίνεται δὲ ὅτι ἡ πρὸς Δ. πλευρὰ τοῦ τάφου περιωρίζετο διὰ πλινθοτοίχου, διότι χῶματα ἐκ σεσαθρωμένων πλίνθων ἀνευρέθησαν πλησίον αὐτοῦ. Κατὰ τὴν νοτιάν πλευρὰν τοῦ τάφου εὐρέθη ὁ νεκρὸς μεγάλου ἀνδρὸς μὲ τὰ σκέλη συνεσταλμένα εἰς πλαγίαν στάσιν μὲ τὸ πρόσωπον ἐστραμμένον πρὸς βορρᾶν καὶ κατὰ τὴν ἐτέραν, βορείαν πλευρὰν, ἐπὶ ἓν ὄλω πήλινα ἀγγεῖα, ἐξ ὧν τὰ πέντε διετηρήθησαν ἀνέπαφα (εἰκ. 31). Κυκλαδικῆς προελεύσεως πρέπει νὰ θεωρηθῆ πρόχους μετ' ἰδιαιτέρας προχοῆς ὕψ. 0,20 μ., εὐρεθεῖσα σχεδὸν ἀνέπαφος κατὰ τὴν βορειοανατολικὴν γωνίαν τοῦ τάφου. Ὁ πηλὸς εἶναι κεραμόχρους, ἀκάθαρτος περιέχων λιθάρια, ἢ ὄπησις δὲ αὐτοῦ λίαν ἰσχυρά, ἐξ οὗ καὶ ὑπάρχουν παραλλαγὰι τοῦ χρώματος τῆς ἐπιφανείας (mottled), ἧτις φαίνεται ἔχουσα στίλβωσιν ἢ ἐπάλειψιν διὰ στρώματος πηλοῦ. Ἡ λαβὴ εἶναι κάθετος κυλινδρική τὸ δὲ στόμιον τῆς προχοῆς τριφυλλοειδές. Δύο κεφαλαὶ ἤλων ὑπάρχουν κατὰ τὴν βάσιν τῆς προχοῆς. Ἡ διακόσμησις εἶναι ἀπλῆ ἐγχάρακτος ἐξ ἀυλακώσεων καὶ θλαστῆς κυματοειδοῦς γραμμῆς κατὰ τὸν ὦμον (εἰκ. 31). Κατὰ μῆκος δὲ πάλιν τῆς βορείας πλευρᾶς εὐρέθη μέγα χαλκοῦν ξίφος μετὰ μύκητος ἔξ ἑλεφαντοστοῦ.

Ὁ τάφος Η (εἰκ. 32), ἔχων μῆκος 1,10 μ. καὶ πλάτος 0,75 μ., ἀνευρέθη καὶ αὐτὸς ἀνέπαφος, περιέχων ἓνα μόνον συνεσταλμένον νεκρὸν ἔχοντα δὲ τὴν κεφαλὴν πρὸς δυσμὰς καὶ πλαγιασμένον κατὰ τὴν δεξιάν πλευρὰν μὲ τὸ πρόσωπον ἐστραμμένον πρὸς νότον. Καὶ ὁ τάφος οὗτος, παρὰ τὰς μικρὰς διαστάσεις του, ἀπέδωκε πέντε ὀλόκληρα πήλινα ἀγγεῖα (εἰκ. 32) καὶ μίαν μικρὰν πλατεῖαν μάχαιραν, ἣν ἐκράτει ὁ νεκρὸς διὰ τῆς δεξιᾶς. Σημειωτέον ὅτι καὶ τῶν δύο ἀνωτέρω τάφων τὰ ὄρια καθορίζοντο ἐμφανῶς διὰ μικρῶν πετρῶν τεθειμένων γύρω τῆς περιμέτρου αὐτῶν, ἐπ'

αὐτῶν δὲ ἐσχηματίζοντο μικροὶ τύμβοι ἐκ χωμάτων καὶ πετρῶν.

Ὀλίγον βορειότερον τοῦ Η τάφου εὐρέθη καὶ ἄλλος μικρὸς τάφος, ὁ Θ, ἔχων πλάτος 0,75 μ. περίπου ὡς δηλ. καὶ ὁ Η τάφος, ἀλλὰ τὸ μῆκος αὐτοῦ δὲν εἶναι δυνατὸν νὰ καθορισθῇ, λόγῳ τῆς καταστροφῆς τοῦ βράχου κατὰ τὸ μέρος τοῦτο κατὰ τὴν διάνοξιν τοῦ ὑδραγωγοῦ αὐλακος τοῦ νέου χωρίου ἐν ἔτει 1945, ὅτε εὐρέθησαν, κατὰ μαρτυρίας αὐτοπτῶν ἐργατῶν, πηλινὰ ἴτινα ἀγγεῖα καὶ χαλκῆ μάχαιρα, ἧτις κατεστράφη τελείως καὶ διελύθη, ὡς διηγήθησαν εἰς ἔμὲ οἱ ἐργάται, μὴ ὑπάρχοντος τότε φύλακος ἀρχαιοτήτων ἐν Μυκῆναις. Οὐδὲν ἀνεῦρον λοιπὸν ἐντὸς τοῦ τάφου τούτου εἰμὴ ὅσα ἴτινα ἐκ τοῦ καταστραφέντος ἐπίσης σκελετοῦ.



Εἰκ. 31. Ἀγγεῖα τοῦ τάφου Ζ.

Ἄπαντα τὰ ἀνευρεθέντα ἐντὸς τῶν τάφων Ε καὶ Η ἀγγεῖα εἶναι τῆς τελευταίας Μεσοελλαδικῆς III περιόδου μινύεια ἢ δι' ἄμαυρῶν χρωμάτων διακεκοσμημένα (εἰκ. 33).

**Θαλαμοειδῆς τάφος:** Πρὸς καθορισμὸν τοῦ κυκλικοῦ περιβόλου ἀνέσκαψα, ὡς ἀνέφερον, πρὸς νότον, ὅπου σχηματίζεται, ὡς ὑποθέτω, κατὰ τὴν ἔξω πλευρὰν τοῦ κύκλου ἀνάλημμα ἀνάλογον πρὸς τὸ παρὰ τὴν δυτικὴν πλευρὰν τοῦ ἐντὸς τῆς ἀκροπόλεως περιβόλου. Καὶ καθ' ὅλον μὲν τὸ πρὸς ἀνατολὰς μέρος αὐτοῦ τὰ ἀνευρεθέντα ὄστρακα ἦσαν τῆς τελευταίας Μεσοελλαδικῆς περιόδου. Ἀλλὰ κατὰ τὴν ἔξωτερικὴν αὐτοῦ πλευρὰν πρὸς νότον τὰ ἀνευρισκόμενα ὄστρακα ἦσαν ἀνάμεικτα μετὰ πολλῶν ὑστεροελλαδικῶν καὶ γεωμετρικῶν, μάλιστα δὲ κατὰ τὴν πρὸς τὰ δυσμικά, πρὸς τὴν δημοσίαν ὁδὸν πλευρὰν. Πληρесеτέρα ἀνασκαφή, διενεργηθεῖσα ἐκεῖ, ἀπεκάλυψε περίεργον στρογγυλὸν βωμοειδὲς κτίσμα, ἐκ μικρῶν λίθων κατεσκευασμένον καὶ πλη-

σίον αὐτοῦ τμήμα ἐξ ἄλλου παρομοίου, καταστραφέντος δὲ κατὰ τὸ μέγιστον μέρος, κατὰ τὴν διάνοξιν τῆς δημοσίας ὁδοῦ καὶ τοῦ παροδίου αἰγλα-

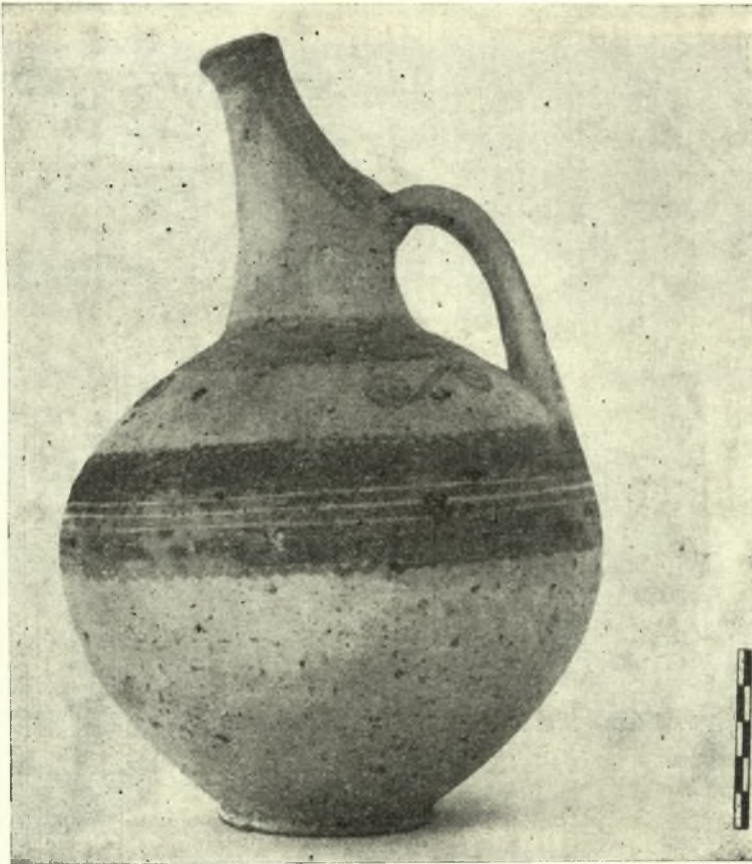


Εἰκ. 32. Ὁ Τάφος Η.

κος. Τὸ κυκλικὸν τοῦτο κτίσμα, σωζόμενον μέχρις ὕψους 0,30 μ. περίπου, ἔχει διάμετρον 2 περίπου μέτρων, πάντα δὲ τὰ παρ' αὐτὸ ἀνευρεθέντα



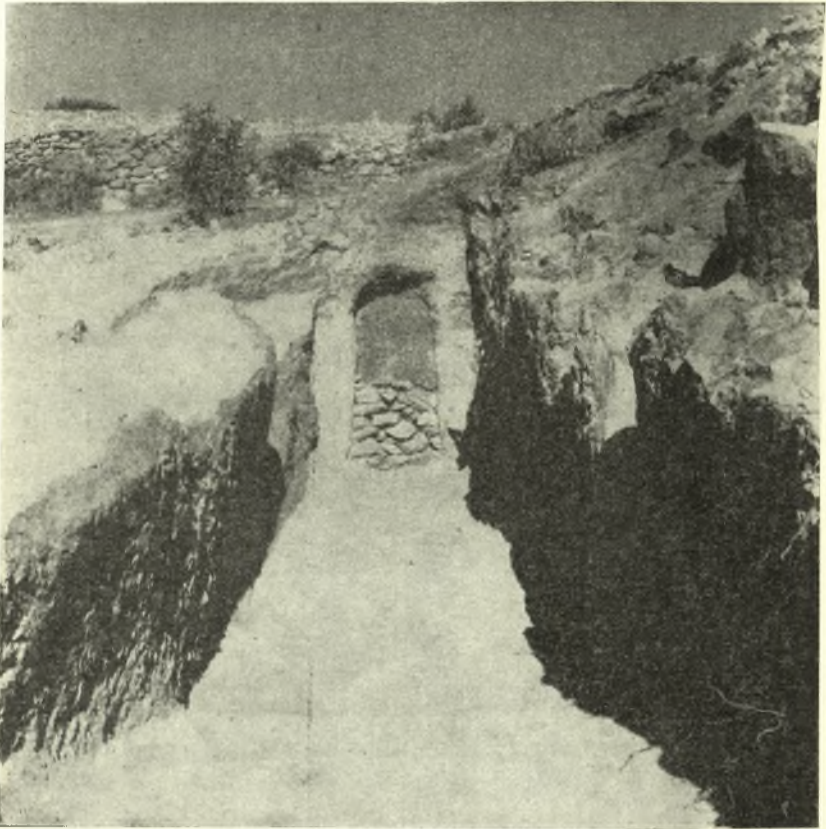
ὄστρακα, καὶ κατὰ μικρὰν τομὴν ἐνεργηθεῖσαν ἐντὸς αὐτοῦ, ἦσαν τῆς γεωμετρικῆς περιόδου ἢ τῶν πρωτοκορινθιακῶν χρόνων. Τὸν προορισμὸν τῶν κυκλικῶν αὐτῶν κτισμάτων δὲν δύναμαι νὰ καθορίσω, ἴσως ὅμως πρόκειται περὶ βωμῶν ἰδρυθέντων πλησίον τῶν παλαιότερων τάφων καὶ δὴ



Εἰκ. 33. Πρόχους ἐκ τοῦ τάφου Η.

τοῦ κάτωθεν ἀκριβῶς αὐτῶν κειμένου θαλαμοειδοῦς. Ὅστρακα ὅμως γεωμετρικῶν χρόνων καὶ μάλιστα πληθὸς ἐξ αὐτῶν ἀνεῦρον κατὰ τὴν νοτίως αὐτοῦ διενεργηθεῖσαν ἀνασκαφὴν καὶ καθ' ὅλον σχεδὸν τὸ μῆκος τοῦ ἀναλήμματος ἑξωτερικῶς μέχρι ἀποστάσεως 4 περίπου μέτρων ἐξ αὐτοῦ. Εἰς τὸ σημεῖον τοῦτο ἀνευρέθη τοῖχος γεωμετρικῶν προφανῶς χρόνων καὶ ἑξωτερικῶς αὐτοῦ πολλοὶ κέραμοι ἐκ στεγάσεως οἰκῆματος. Ὑποθίτω

ἐκ τούτου ὅτι τὸ ἀρχαῖον, μεσοελλαδικῶν χρόνων ἀνάλημμα, ἐχρησίμευσεν ὡς ὁ ἐσωτερικὸς πρὸς βορρᾶν τοῖχος οἰκοδομήματος μετ' ἐπικλινοῦς μονοπλεύρου στέγης, τῆς ὁποίας αἱ κέραμοι κατὰ τὴν κατάρρυσιν τοῦ κτηρίου κατωλίσθησαν ἐκτὸς αὐτοῦ πρὸς νότον. Ὁ νότιος αὐτοῦ τοῖχος ἐκτείνεται καθ' ὅλον σχεδὸν τὸ μῆκος τοῦ ἀναλήμματος, 16 δηλαδὴ μέτρα περίπου,



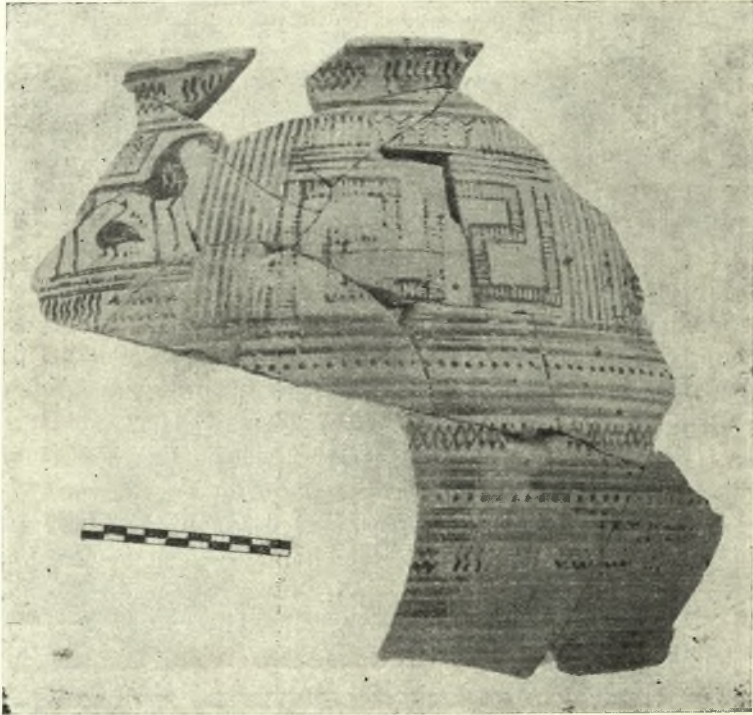
Εἰκ. 34. Ὁ δρόμος τοῦ θαλαμοειδοῦς τάφου καὶ ἡ εἴσοδος.

στρέφεται κατὰ τὸ δυτικὸν μέρος πρὸς βορρᾶν κατὰ τὴν ἐξωτερικὴν δυτικὴν πλευρὰν τῶν κυκλικῶν κτισμάτων. Κατὰ τὴν συστηματικὴν λοιπὸν ἀνασκαφὴν τοῦ μεταξὺ τοῦ ἀναλήμματος καὶ τοῦ νοτίου τοῖχου τοῦ οἰκοδομήματος χώρου, ἀπεκαλύφθη ὁ δρόμος θαλαμοειδοῦς τάφου (εἰκ. 34), ἔχων μῆκος μὲν 13 περίπου μέτρα καὶ πλάτος 1,80—2,10 μ. περίπου. Εἶναι δηλαδὴ καὶ ἑνταῦθα ὁ δρόμος, ὡς εἰς τοὺς λοιποὺς θαλαμοειδεῖς τάφους, πλατύτερος μὲν

κατὰ τὴν ἀρχὴν τοῦ δρόμου στενωτέρως δὲ κατὰ τὴν εἴσοδον τοῦ τάφου. Αἱ πλευραὶ τοῦ δρόμου συγκλίνουναι πρὸς τὰ ἄνω τὸ δὲ ἕδαφος εἶναι ἐπικλινὲς πρὸς τὸ στόμιον τοῦ τάφου, εὐρισκόμενον κατὰ τὸ σημεῖον τοῦτο εἰς βάθος 2,40 μ. περίπου ἀπὸ τῆς ἐπιφανείας τοῦ βράχου. Ἀλλὰ καὶ ἡ εἴσοδος τοῦ τάφου, ἔχουσα πλάτος παραστάδος 1,85 μ. περίπου, συγκλίνει πρὸς τὰ ἔσω, ἔχουσα ἄνοιγμα ἐξωτερικῶς μὲν 0,97 μ. ἐσωτερικῶς δὲ 1,40 μ. (εἰκ. 34). Τὸ στόμιον ἐφράσseto διὰ τοίχου ἐκ μικρῶν λίθων, ὅστις εἶχε καταστραφῆ κατὰ τὸ ἄνω μέρος ὑπὸ τῶν ἀρχαίων τυμβωρῶν, οἵτινες ἐκ τῆς σχηματισθείσης οὕτως ὀπῆς εἰσῆλθον ἐντὸς τοῦ τάφου. Ἡ πρόσοψις τοῦ τάφου καὶ αἱ πλευραὶ τοῦ στομίου ἦσαν κεκρισμένοι δι' ἀσβεστοκονιάματος, φέροντος καὶ τοιχογραφίας ἐξ ἐρυθροῦ, μελανοῦ καὶ κυανοῦ χρώματος μὲ ἀπλᾶς γραμμικὰς διακοσμήσεις. Χαρακτηριστικὴ εἶναι ἐνταῦθα ἡ πλατεῖα πρόσοψις τοῦ τάφου, ἔχουσα τὸν τύπον μνημειακῆς εἰσόδου καὶ ἀνάλογος πρὸς τὸν τύπον τῶν προσόψεων τῶν θολωτῶν τάφων. Ὁ θάλαμος εὐρέθῃ πλήρης χωμάτων ἐκ τῆς καταρρεύσεως τῆς βραχώδους στέγης καὶ πλήρης πετρῶν ἐκ τῶν μεταγενέστερον ἐπ' αὐτοῦ κτισθέντων γεωμετρικῶν κτισμάτων. Φαίνεται δὲ ὅτι πρὸς θεμελίωσιν τούτων ἀνεσκαψαν βαθέως ἐντὸς τοῦ τάφου μέχρι τοῦ πυθμένος, διότι εἰς τὸ βάθος ἀκριβῶς τοῦ θαλάμου εὐρέθῃ κόγχῃ σχηματιζομένη ἐντὸς τοῦ βράχου καὶ ἐκτισμένη διὰ τοίχου, ἐντὸς τοῦ ὁποίου εὐρέθῃ ἐντετειχισμένον τεμάχιον βάσεως λυχνίας ἐκ κυανοῦ λίθου τῆς Ὑστεροελλαδικῆς III περιόδου. Ἐκ τῆς περιόδου ταύτης καὶ δὴ τῆς α' καὶ β' φάσεως αὐτῆς προέρχονται καὶ τὰ ὀλίγα ὄστρακα ἀγγείων τῶν ἀνηκόντων εἰς τὸν τάφον. Τοῦ θαλάμου τοῦ τάφου δὲν ἀνεσκαψα παρὰ μόνον τὸ πρὸς νότον μέρος αὐτοῦ πρὸς καθορισμὸν τῆς ἐντὸς αὐτοῦ τοῦ τάφου στρωματογραφίας. Ἀλλ' οὐδὲν θετικὸν συμπέρασμα ἠδυνήθηεν νὰ ἐξαγάγω λόγῳ τῆς ἀναταραχῆς τοῦ τάφου κατὰ τοὺς γεωμετρικοὺς ἤδη χρόνους, καθ' οὓς φαίνεται ὅπωςδῆποτε ὅτι ἐχρησιμοποιήθη ὁ θάλαμος μέχρι καὶ τοῦ δαπέδου αὐτοῦ. Μόνον δὲ κατὰ τὴν νοτίαν πλευρὰν διεπιστώθη χαμηλὴ βαθμὶς ἔχουσα πλάτος 0,95 μ. καὶ ὕψος 0,10–0,15 μ. περίπου, κατεσκευασμένη δ' ἐκ παχέος στρώματος πηλοῦ Πλέσσα καὶ χρησιμεύουσα πρὸς ἐναπόθεσιν τῶν κτερισμάτων τοῦ τάφου. Ἡ βαθμὶς δὲ αὕτη ἐκτείνεται καθ' ὅλην τὴν νοτίαν πλευρὰν τοῦ τετραπλεύρου θαλάμου, ἔχοντος μῆκος 2,50 μ. περίπου. Τὸ πλάτος τοῦ θαλάμου δὲν δύναται νὰ καθορισθῆ ἀκριβῶς πρὸ τῆς τελείας ἀνασκαφῆς ἀλλ' ὑπελογίσθη εἰς 4 περίπου μέτρα. Εἰς βάθος 2 μέτρων ἀπὸ τῆς κορυφῆς τοῦ θαλάμου εὐρέθῃ στῶμα κεκαυμένων χωμάτων, ἐντὸς τῶν ὁποίων ὑπῆρχον ὁστὰ τινα ζῶων ἐκ θυσιῶν προφανῶς καὶ δύο ὄστρακα τῆς Ὑστεροελλαδικῆς III περιόδου. Λάκκος δὲ μετ' ἀμυρῶν κεκαυμένων χωμάτων εὐρέθῃ καὶ κατὰ τὴν εἴσοδον τοῦ θαλάμου ἀλλ' οὐδὲν ἐντὸς αὐτοῦ ὄστρακον ἢ ὁστοῦν ἀνευρέθη.

Πλήρης ὅμως ἀνασκαφή τοῦ θαλαμοειδοῦς τούτου τάφου δὲν ἐγένετο καὶ ἀφέθη ἄσκαπτον ὀλόκληρον τὸ πρὸς βορρᾶν μέρος τοῦ θαλάμου, ἄνωθεν τοῦ ὁποίου εὐρίσκεται τὸ κυκλικὸν γεωμετρικὸν κτίσμα, πρὸς λεπτομερεστέραν αὐτοῦ μελέτην καὶ προσεκτικὴν ἀνασκαφήν.

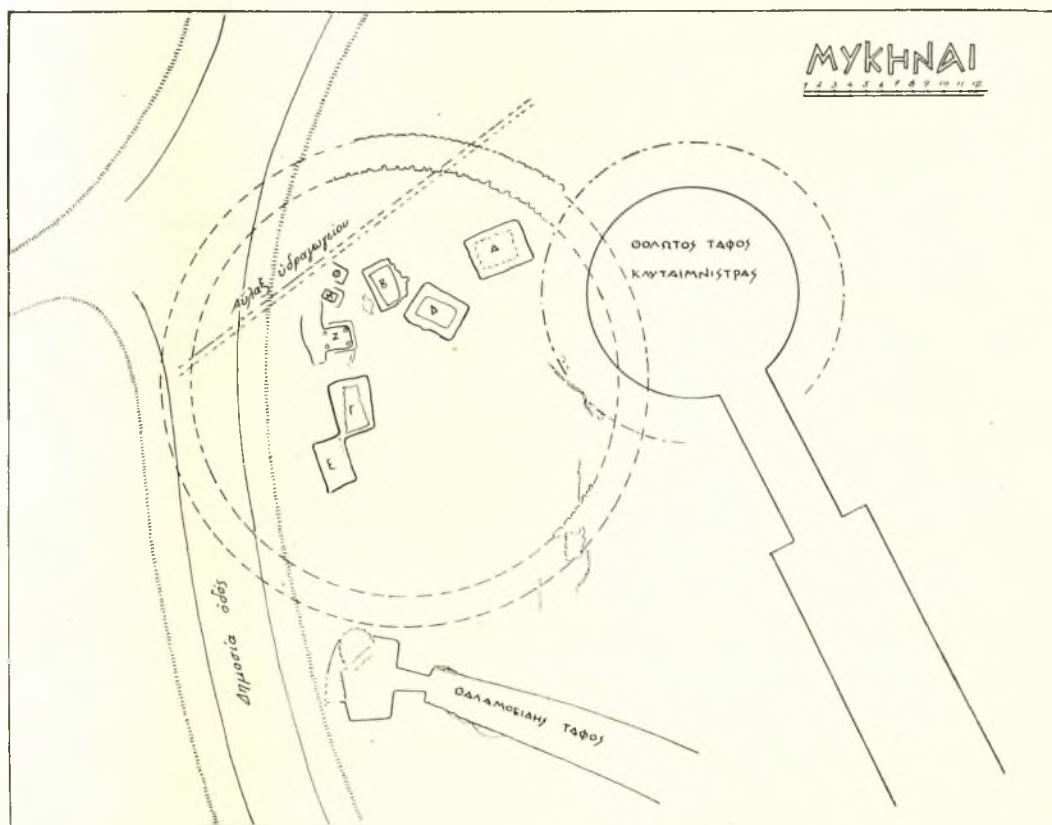
Ἐντὸς τοῦ ἀνασκαφέντος μέρους τοῦ τάφου ἀνευρέθησαν ἐκτὸς μεγάλου πλήθους γεωμετρικῶν ὀστράκων (εἰκ. 35) καὶ τινων ὑστεροελλαδικῶν,



Εἰκ. 35. Γεωμετρικὸν ἄγγειον ἐκ τοῦ θαλαμοειδοῦς τάφου.

ὑπολείμματα τινα ἐκ χρυσῶν κοσμημάτων (ρόδαξ χρυσοῦς κ.λ.π.) καθὼς καὶ μέγας χαλκοῦς λέβης, εὐρεθεὶς σχεδὸν ἀκέραιος πλησίον τοῦ κτιστοῦ τοίχου ἔσωτερικῶς τοῦ στομίου καὶ διασωθεὶς προφανῶς ἐκ τῆς καταρρεύσεως ἐπ' αὐτοῦ τῶν ἐκ τοῦ ἄνω μέρους τοῦ τοίχου πετρῶν. Ὁ λέβης οὗτος, φέρων κατὰ τὰ χεῖλη κυματοειδῆ διακόσμησιν, εἶναι τὸ μόνον διασωθὲν ἀξιόλογον εὔρημα ἐκ τῶν πλουσίων κτερισμάτων τοῦ τάφου, δυναμένου νὰ χρονολογηθῆ, συμφώνως πρὸς τοῦτο, εἰς τὴν Ὑστεροελλαδικὴν IIIa περίοδον.

Κατὰ τὰς τελευταίας ἡμέρας τῆς ἀνασκαφῆς ἠσχολήθην διὰ τὴν προσωρινὴν στερέωσιν τῶν ἀνευρεθέντων τάφων καὶ τὴν κατασκευὴν ἀποχευτικῶν ἀδράκων διὰ τὴν ἔσθην τῶν ὀμβρίων ὑδάτων καὶ τὴν ἐξασφάλισιν τοῦ ἀνασκαφέντος ἀρχαιολογικοῦ χώρου. Πολλὰς δὲ ἡμέρας κατηνάλωσα καὶ διὰ τὴν συσκευασίαν τῶν εὑρημάτων καὶ τὴν ἐξασφάλισιν αὐτῶν.



Σχεδ. I.

Καὶ τὰ μὲν πολύτιμα ἀντικείμενα, χαλκᾶ, ἀργυρᾶ, χρυσᾶ κ.λ.π. μετεφέρθησαν εἰς τὸ Ἐθνικὸν Ἀρχαιολογικὸν Μουσεῖον καὶ κατετέθησαν ἐν ἰδιαιτέρῳ δωματίῳ ὀρισθέντι ὑπὸ τοῦ Διευθυντοῦ τοῦ Μουσείου. Τὰ δὲ πῆλινα ἀγγεῖα τὰ μὲν συγκολληθέντα ἐξασφαλίσθησαν ἀπολύτως ἐντὸς δωματίου τοῦ ὑπογείου τοῦ Τουριστικοῦ Περιπτέρου τῶν Μυκηνῶν, τοῦ ὁποίου τὰς κλείδας καὶ τὴν φύλαξιν ἀνέθεσα εἰς τὸν φύλακα Ἀρχαιοτήτων κ. Ἀριστοτέ-

λὴν Τσετσέκον<sup>1</sup>. Τὰ δὲ λοιπὰ ὄστρακα, κατὰ τάφους καὶ στρώματα, ἐναπετέθησαν προσωρινῶς ἐντὸς κιβωτίων φυλασσομένων ἐν τῷ μικρῷ φυλακείῳ τῶν Μυκηναίων. Ἐντὸς αὐτοῦ ἐπίσης ἐναπετέθησαν προσωρινῶς καὶ οἱ σκελετοί, χωριστὰ κατὰ τάφους, ἕξαχθέντες, ὅπου ἦτο δυνατόν, ὀλόκληροι τῇ βοηθείᾳ παραφίνης καὶ σύρματος καὶ τοποθετηθέντες ἐντὸς ἐπὶ τούτῳ κατασκευασθέντων ξυλίνων κιβωτίων.

Τὴν μελέτην τῶν ὄστράκων, πληρούντων σχεδὸν ὀλόκληρα κιβώτια ἐκ χαρτονίου, δὲν ἐπετέλεσα ἀκόμη καὶ εἶναι βέβαιον ὅτι πολλὰ συνανήκοντα πρὸς τὰ συγκολληθέντα ἀγγεῖα ὄστρακα θέλουσι κατὰ τὴν ἔρευναν ἀνευρεθῆ καὶ πολλὰ ἀκόμη ἀγγεῖα θέλουσι συμπληρωθῆ.

ΙΩΑΝΝΗΣ ΠΑΠΑΔΗΜΗΤΡΙΟΥ

---

<sup>1</sup> Μετεφέρθησαν νῦν εἰς τὸ Μουσεῖον Ναυπλίου.