

χώσεων εἰς τὸ ὑπὸ ἀνασκαφῆν κτήριον (1.30 μ. κατ' ἐλάχιστον). Αἱ ἐπιχώσεις αὗται, ἐνίοτε φθάνουσαι τὰ 2 μ., φαίνεται ὅτι ἐπεκτείνονται καθ' ὄλον τὸν χώρον τῆς ἀρχαίας ἀγορᾶς. Τὸ κέρδος ἐκ τούτου πρέπει νὰ εἶναι σημαντικόν· διότι ἐντὸς τῶν βαθειῶν ἐπιχώσεων εἶναι ἐπόμενον νὰ διατηρῶνται οἰκοδομικὰ λείψανα εἰς καλὴν κατάστασιν καὶ εἰς ἱκανὸν ὕψος, ὡς καὶ ἱκανὰ κινητὰ εὐρήματα, διαφυγόντα τὴν σύλησιν, πολύτιμα διὰ τὴν μελέτην τῆς ἀγνοουμένης Ἡπειροῦ. Τοῦλάχιστον τὰ μέχρι τοῦδε εὐρήματα εἶναι πολλὰ καὶ λίαν ἐνδιαφέροντα. Ἐκ τῆς βαθμιαίας ἀποκαλύψεως τοῦ κεντρικοῦ χώρου τῆς πόλεως θὰ ἀναδυθῆ ὁ κεντρικὸς πυρῆν μᾶς ἐκ τῶν σπουδαιότερων ἠπειρωτικῶν πόλεων, ἡ ὁποία ἤκμασε κατὰ τοὺς κλασσικοὺς καὶ ἑλληνιστικοὺς χρόνους.

Ἡ μελέτη καὶ ἡ λεπτομερὴς περιγραφή τοῦ οἰκοδομήματος θὰ δεῖξῃ ἀκόμη, ἐλπίζω, πόσῃ οἰκοδομικῆν πείραν καὶ τεχνικὴν δεξιότητα εἶχον ἐκεῖνοι οἱ ἀρχαῖοι Ἡπειρωταὶ τεχνῖται, ἀρετὰς χαρακτηρίζουσας καὶ σήμερον τοὺς Ἡπειρώτας τεχνίτας. Διότι τὸ μερικῶς ἀποκαλυφθὲν οἰκοδόμημα ἐμφανίζεται νὰ ἔχη μεγάλην τεχνικὴν ἐμπειρίαν, καινοφανεῖς ἀρχιτεκτονικὰς λύσεις, συμμετρίαν, ἀκριβεῖς ἀναλογίας, ἐπιδεξίαν προσαρμογῆν πρὸς τὴν φύσιν τοῦ οἰκοδομικοῦ ὕλικου καὶ τούτου πρὸς τὸ φυσικὸν περιβάλλον.

12 β. ΑΝΑΣΚΑΦΗ ΕΙΣ ΚΑΣΤΡΙΤΣΑΝ ΙΩΑΝΝΙΝΩΝ

Ἡ κατὰ τὸ φθινόπωρον τοῦ 1952 γενομένη εἰς περιορισμένην κλίμακα σκαφικὴ ἔρευνα εἰς Καστρίτσαν τῆς λεκάνης τῶν Ἰωαννίνων (σχετ. ἰδὲ ΠΑΕ 1951 σελ. 173 κ. ἑξ.) εἶχε καὶ πάλιν δοκιμαστικὸν χαρακτῆρα.

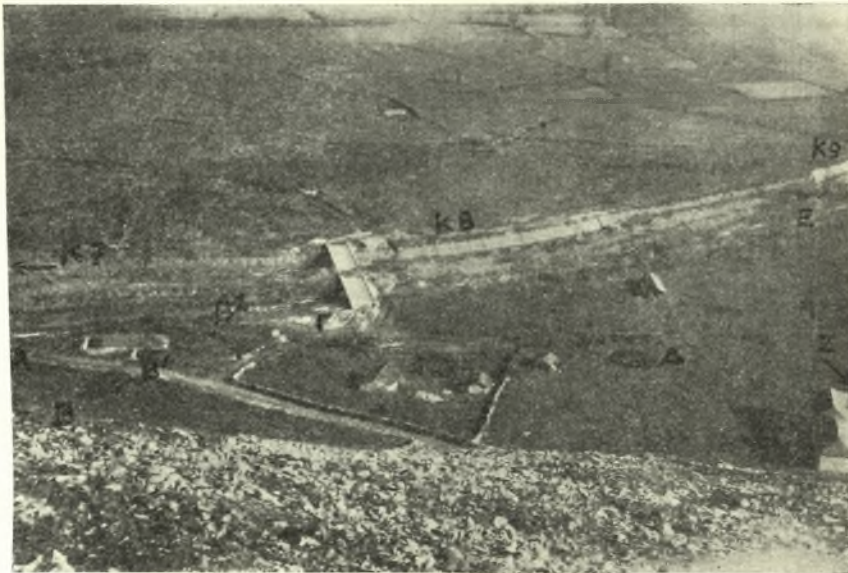
Αἱ ἔρευναι περιορίσθησαν κυρίως ἐνθα καὶ πέρυσιν εἶχε στραφῆ τὸ ἐνδιαφέρον, εἰς τὸν χώρον δηλ. τὸν καθοριζόμενον ἀφ' ἐνὸς μὲν ὑπὸ τῆς ἀποξηραντικῆς αὐλάκος καὶ τοῦ βουνοῦ τῆς Καστρίτσας (ὑψ. 757 μ.), ἀφ' ἑτέρου δὲ μεταξὺ τῶν σημείων **K7 - B8** καὶ **K9** (εἰκ. 1 **K7, K8, K9** καὶ ΠΑΕ ἔ. ἀ. σελ. 173, εἰκ. 1). Δύο μικρὰ τάφροι, ἀνοιγεῖσαι νοτιώτερον τῆς Καμπύλης 9 (**K9**) καὶ ἐντὸς τοῦ χωρίου Καστρίτσα, ἔδειξαν μόνον λεπτὸν στρώμα πάχους 0.40 μ., γέμον θραυσμάτων ἐκ κυρτῶν κεράμων.

Ἡρεννήθη κατ' ἀρχὰς αὐτὴ ἡ κοίτη τῆς ἀποξηραντικῆς αὐλάκος, ὅπου, διὰ τὴν ἀπομάκρυνσιν τῶν μεταγενεστέρων ἐπιχώσεων, ἡ ἔρευνα τοῦ προϊστορικοῦ στρώματος θὰ ἀπέβαινεν ὀλιγώτερον δαπανηρά. Ἡ κατάστασις ὅμως τῆς κοίτης εἶχε πλέον μεταβληθῆ· διότι τὰ ὕδατα τῆς αὐλάκος εἶχον παρασύρει τὸ ἐπὶ τῆς κοίτης παρατηρηθὲν ἄλλοτε λεπτὸν προϊστορικὸν στρώμα καὶ εἶχον ἐπισωρεύσει φερτὰς ὕλας.

Ἀκολούθως ἠνοίχθησαν ὀρύγματα ἐπ' αὐτῶν τῶν παρειῶν τῆς αὐλα-

κος. Πλησίον τῆς **K7** ἀνευρέθη μέγας ὀξυπύθμενος πίθος, τοῦ ὁποῦ το σόμιον εἶχεν ἀποσπᾶσει ὁ ἐκσκαφεὺς κατὰ τὴν διάνοξιν τῆς ἀποξηραντικῆς αὐλάκος. Ὁ πίθος ἦτο καθέτως τοποθετημένος, ἀμέσως κάτωθι τοῦ κλασσικοῦ στρώματος, χρησιμεύων, ὡς φαίνεται, διὰ τὴν ἐναποθήκευσιν ξηρῶν ἢ ὑγρῶν καρπῶν (εἰκ. 22).

Εἰς ἓν μόνον σημεῖον παρὰ τὴν **K9**, ἔνθα ἀκριβῶς καὶ πέρυσιν εἶχον ἀνευρεθῆ τὰ δύο ἐγγράμματα ὄστρακα (ΠΑΕ, 1951 σ. 177 εἰκ. 2,1 καὶ 3) καὶ ἀρχατὰ τεμάχια ἐκ τῶν γραπτῶν ἀγγείων τύπου Μπουμποῦσι, διεπι-



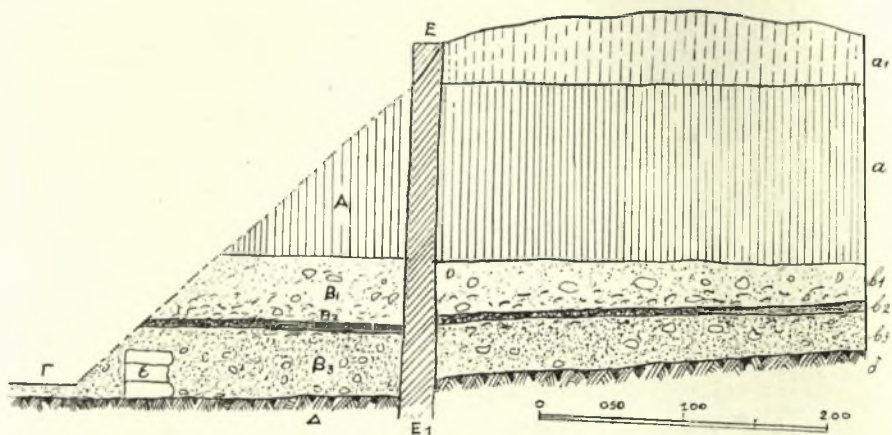
Εἰκ. 1. Ἐπιπέδον ἐκ τῶν ἀνατολικῶν πλαγιῶν τοῦ βουνοῦ τῆς Καστρίτσας (ὑψ. 757 μ.). Μεταξὺ τῆς τάφρου **K7** - **K8** - **K9** καὶ τῶν κλιτῶν ἢ προϊστορικῆς θέσις.

στώθη ἀδιατάρακτον προϊστορικὸν στρώμα εὐθὺς ὑπὸ τὸ κλασσικόν (εἰκ. 1 **K9** καὶ σχεδ. εἰκ. 2).

Ἐνεκα τούτου ἐσυνεχίσθη ἡ ἔρευνα καὶ ἀμέσως δυτικώτερον, ἀνοιγέντος ὀρύγματος 2.50×5 μ. περίπου καὶ εἰς ἀπόστασιν 1.50 μ. δυτικῶς τῆς αὐλάκος. Ἡ στρωματογραφία ἐνταῦθα ἐνεφανίσθη ὡς ἑξῆς (σχεδ. εἰκ. 2). Ὑπὸ τὴν νεωτέραν καθαρὰν ἐπίχωσιν ἐξ ἀργιλικῆς ὠχροῦς γῆς, πάχους 1.20-1.25 μ. (σχεδ. εἰκ. 2Α - α), ἐξετείνοντο ἡ ἀρχαία καὶ ἡ προϊστορικῆ στρώσις (**B1**-**B3** καὶ **β1**-**β3**), πάχους 0.90-1.00 μ., διαστελλόμεναι εὐχερῶς ἔνεκα τοῦ μελανοῦ χρώματος, ὀφειλομένου εἰς τὴν παρουσίαν ἀπηνθρακωμένων ξύλων καὶ εἰς τὴν ἀποσύνθεσιν φυτικῶν καὶ ὀργανικῶν οὐσιῶν.

Κάτωθι τούτων ἐξετείνεται τὸ στερεὸν ἔδαφος ἐξ ὠχρᾶς ἀργίλλου, παρατηρηθείσης καὶ εἰς τὸ στρώμα **A-a**, ἀπαντώσης παντοῦ, ὅπου ἔγινε σκαφή. Τὸ στρώμα τοῦτο ἀναμφιβόλως ἀπετέλει τὸ στερεόν· διότι, ὅσάκις ἡ σκαφή ἐπροχώρησε βαθύτερον κατὰ 1-2 μ., ἡ ἀργιλικὴ γῆ παρουσιάζετο πάντοτε καθαρωτάτη, μὴ περιέχουσα οὐδὲ τὴν παραμικρὰν ξένην ὕλην.

Τὸ μελανὸν στρώμα, πάχους, ὡς εἶπον, 1 μ. περίπου, ἐμειοῦτο βαθμιαίως, καθ' ὅσον ἡ σκαφή προσήγγιζε πρὸς τὰ σημεῖα **β1, β2, β3**. Τὸ ἀνώτερον μέρος τοῦ στρώματος (**B1-B2**), ὑψ. 0.50 μ. περιεῖχεν ἐγκώρια ἀβαφῆ ὄστρακα, δυνάμενα νὰ θεωρηθοῦν ὡς ἑλληνιστικὰ ἢ καὶ κλασσικὰ, διεκρί-

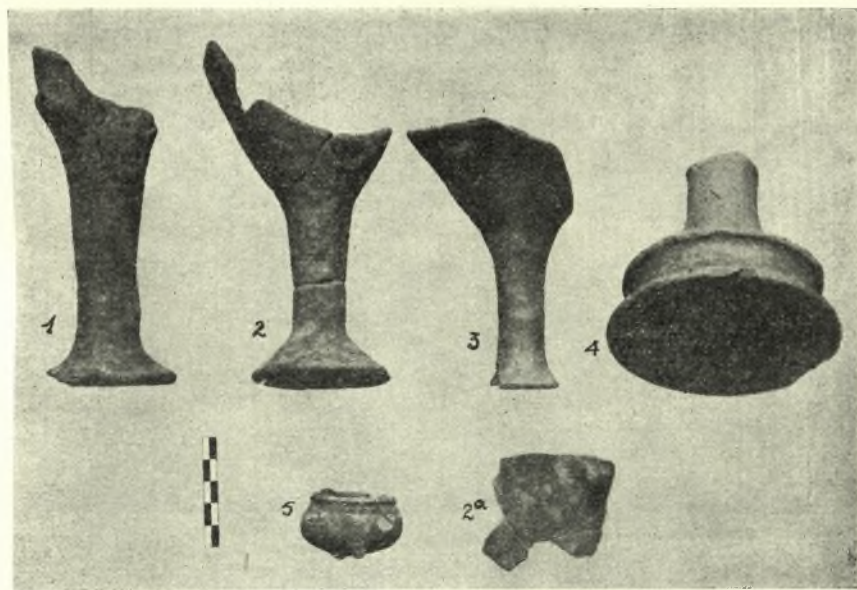


Εἰκ. 2. **A-Δ**, τομή κατὰ τὴν δυτικὴν παρεῖαν τῆς αὐλάκος, **α1-δ**, τομή δυτικῶς τῆς τάφρου. **α1** = ἀναχώματα, **E-E1** = μὴ ἀνασκαφίς χώρος, **A-a** = νεωτέρα ἐπίχωσις, **B1-β1** = κλασσικὴ καὶ ἑλληνιστικὴ στρώσις, **B2-β2** = λεπτὴ ἐκ κεράμων στρώσις, **B3-β3** = ἀρχαῖον καὶ προϊστορικὸν στρώμα, **Δ-δ** = στερεόν, **Γ** = πυθμὴν ἀποξηραντικῆς τάφρου.

νετο δὲ τοῦ κατωτέρου (**B3**), ἔνεκα τῆς παρουσίας ἀφθόνων θραυσμάτων κυρτῶν κεράμων, τὰ ὅποια κατὰ τὴν κατωτέραν ζώνην ἦσαν τόσον ἀφθονα, ὥστε ἐσηματίζετο ἐκεῖ λεπτὴ στρώσις κεραμίνη (**B2**). Κάτωθι τῆς **B2** τὸ μελανὸν στρώμα **B3** περιεῖχε κατ' ἀρχὰς ὄστρακα ὅμοια πρὸς τὰ τοῦ ὑπερκειμένου **B1-B2**, ἀλλ' ἀμέσως κατωτέρω βαθμηδὸν ἐπληθύνοντο τὰ προϊστορικὰ ὄστρακα τῶν κατηγοριῶν **II, III** καὶ **IV**. Τὸ δυτικὸν ὄρυγμα (**α1, α, β1-β3**) παρουσίαζε τὴν αὐτὴν μορφήν μὲ μόνην διαφορὰν, ὅτι τὸ πάχος τῶν στρώσεων **β1** καὶ **β3** περιορίζετο ἀνατολικῶς μὲν εἰς 0.80 μ. κατὰ δὲ τὸ δυτικὸν πέρασ εἰς 0.60 μ. Τὸ στερεόν δηλ. ἔδαφος **Δ-δ** παρουσίαζεν ἐκεῖ ἐλαφρὰν ἀνωφέρειαν, τὴν βαθμιαίαν πρὸς τὰς κλιτύς τοῦ βουνοῦ

πρόσβασιν. Ἡ ἐκ πυκνῶν κεράμων στρώσις ($\beta 2$), ἐκτεινομένη ἕως ἐκεῖ, εὐρίσκετο εἰς βάθος 0.28 μ. Ἡ σπάνις ὅμως τῶν προϊστορικῶν ἀγγείων ἐντὸς τοῦ $\beta 3$ καθίστατο καταφανής καὶ δὴ καὶ κατὰ τὴν δυτικωτέραν περιοχὴν τοῦ ὄρυγματος, ἐνθα τὰ προϊστορικὰ ὄστρακα σχεδὸν ἀπουσίαζον.

Ἐπὶ τῶν χωμάτων τέλος, τὰ ὅποια εἶχον ἀπορριφθῆ ἐκ τῆς ἀποξηραντικῆς αὐλάκος (εἰκ. 2α), ἀνευρέθησαν τὰ ἐνδιαφέροντα τεμάχια μεγάλων γραπτῶν ἀγγείων τῶν εἰκ. 12 καὶ 13.



Εἰκ. 3. Ὑψίποδες κύλικες (1-3), βάσις ὁμοίας μεγάλης κύλικος (4) καὶ ληκύθιον (5) τοῦ α' ἡμίσεος τοῦ Δ' π. Χ. αἰ.

Σαφῆς στρωματογραφικὴ διάκρισις τῶν προϊστορικῶν ἀγγείων II, III καὶ IV ἐντὸς τοῦ $\beta 3$ δὲν παρατηρήθη. Ὑψηλότερον μὲν μετὰ τῶν γραπτῶν ὄστράκων τῆς κατηγορίας IV ἀνευρίσκοντο κατ' ἀρχὰς ἀβαφῆ ἐγχώρια ὄστρακα, χαμηλότερον δὲ μετὰ τῶν γραπτῶν τὰ μελανὰ μονόχρωμα III καὶ τὰ μετὰ πλαστικῆς διακοσμῆσεως II. Εἰς τὸ κατώτερον ὅμως σημεῖον τοῦ στρώματος $\beta 3$ ἐνεφανίσθησαν ἀποκλειστικῶς ἀγγεῖα τῶν κατηγοριῶν II καὶ III, τὰ δὲ τεμάχια, ἐκ τῶν ὁποίων ἀπετελέσθησαν τὰ δύο ἀγγεῖα τῶν εἰκ. 6 καὶ 7,1, ἀνευρέθησαν ἐπ' αὐτῆς τῆς ἐπιφανείας τοῦ στερεοῦ.

Τὰ στρωματογραφικὰ δεδομένα τῆς ἐρεῦνης ταύτης εἶναι βεβαίως πολὺ περιορισμένης ἀξίας, ἔνεκα κυρίως τῆς μικρᾶς ἐκτάσεως τοῦ ἐρευνηθέντος

στρώματος. Ἐπὶ πλέον τοιχάριον, ἐκ τριῶν στρώσεων ἐκ πλακοειδῶν φαιῶν σχιστολίθων (εἰκ. 2ε), φαίνεται ὅτι ἐν μέρει εἶχε διαταράξει τὴν στρωματογραφίαν τοῦ ἐγγὺς χώρου. Τοῦτο πιθανώτατα εἶχε κατασκευασθῆ οὐχὶ εἰς προϊστορικὴν ἐποχὴν, διότι δὲν εἰσεχώρει κάτωθι τῆς ἐπιφανείας τοῦ στερεοῦ. Πλησίον τούτου ἀνευρέθη μικρὸς ἐκ χαλκοῦ ἀναθηματικὸς λάβρυς (εἰκ. 19), τὸ δὲ χαλκοῦν τεμάχιον χεῖλους ἀγγείου μετ' ἐπικαθημένων πτηνῶν (εἰκ. 20) προέρχεται ἐξ ἀκαθορίστου βάρους ἐντὸς τοῦ στρώματος Β3.



Εἰκ. 4. ΝΑ πύλη τῆς ἀκροπόλεως τῆς Καστρύτης μετὰ τμήματος πολυγωνικοῦ τείχους.

Ἐτέρα τάφος (4 × 6 μ.) ἠνοίχθη ΒΔ τῆς Κ9, παρὰ τοὺς πρόποδας τοῦ βουνοῦ, πλησίον ἐγκαταλειφθέντος ὑδρομύλου (εἰκ. 1 Β1-Β2). Ἐνταῦθα ἡ στρωσις τῶν λιθαρίων καὶ τῶν χωμάτων, παρατηρηθεῖσα καὶ πέρουσι (ΠΑΕ ἔ. ἀ. σελ. 176), εὐρίσκειτο εἰς βάθος 2 μ. περίπου, τὸ δὲ πάχος τῆς ὑπερέβαινε τὰ 3 μ.

Διὰ τὸν λόγον τοῦτον ἠναγκάσθη νὰ παραιτηθῶ τῆς περαιτέρω σκαφῆς, ἵνα μὴ ἐξαντληθῆ ἀκάρπως πιθανῶς ἡ μικρὰ πίστωση.

Αἱ ὑπὲρ τὴν λιθόστρωσιν βαθεῖαι ἐπιχώσεις εἶχον συσσωρευθῆ ἐκ τῶν ὑπερθεν κλιτύων καὶ ἐκ τοῦ ἐπιχωσθέντος χάνδακος τοῦ ὑδρομύλου. Ἐντὸς τῶν ἐπιχώσεων τούτων ἀνευρέθησαν μετὰ τῶν νεωτέρων ἀβαφῶν δστράκων καὶ προϊστορικὰ τινα ὄστρακα, ἐξ ὧν ἀπετελέσθη καὶ ὁ ἐνδιαφέρων κρατήρ τῆς εἰκ. 7,2.

Ἐντὸς τῆς λιθοστρώσεως ἀνευρέθησαν δύο τάφοι. Τοῦ ἑνὸς τὴν θέσιν καθώριζον τὰ ὀστάρια μικροῦ παιδὸς καὶ ἡ πρόχους τῆς εἰκ. 21,2. Ὁ τάφος δηλ. ἦτο ἀπλοῦς λάκκος ἐντὸς τῆς λιθοστρώσεως. Ὁ ἕτερος, ἀνήκων εἰς ὄριμον ἡλικίας γυναῖκα πιθανῶς, ἦτο κατεσκευασμένος ἐκ μετρίου μεγέθους ἀργολίθων καὶ μόνον ἡ ἀνωτέρα σειρὰ τῶν λίθων ὑπερεῖχε τῆς λιθοστρώσεως (εἰκ. 18)¹. Ὁ τάφος ἐπομένως εἶχε κατασκευασθῆ μετὰ τὸν σχηματισμὸν τῆς λιθοστρώσεως καὶ ὅταν εἶχεν ἐπισωρευθῆ ἱκανὸν στρῶμα χωμάτων ἀνωθεν



Εἰκ. 5. Δευτερεύουσα πύλη τοῦ ἀνατολικοῦ τείχους τῆς ἀκροπόλεως τῆς Καστρίτσας.

τῶν λιθαρίων. Ἐπειδὴ δὲ εἰς ἄλλα σημεῖα, ὑπὸ τὴν στρῶσιν τῶν λιθαρίων, ἐξηκολούθουν νὰ εὐρίσκωνται ὀστρακα κλασσικῶν χρόνων, ἐπεται ὅτι καὶ ἡ λιθόστρωσις καὶ οἱ ἐντὸς ταύτης τάφοι δὲν δύνανται νὰ θεωρηθοῦν παλαιότεροι τῶν κλασσικῶν χρόνων. Τοῦτο βεβαιοῦται καὶ ἄλλοθεν. Ἡ χρησιμοποίησις δηλ. τοῦ προϊστορικοῦ χώρου διὰ τὰς ταφὰς ὑποδηλοῖ τὴν ἐγκατάλειψιν τούτου ὑπὸ τῶν κατοίκων, καταφυγόντων εἰς τὴν ὀχυρωθεῖσαν ἀκρόπολιν (εἰκ. 4 καὶ 5 ἰδὲ καὶ κατωτέρω σ. 385 καὶ ΠΑΕ 1951 σ. 183). Μετὰ τὴν ὀχύρωσιν ἄρα τῆς ἀκροπόλεως καὶ τὴν ἐγκατάστασιν ἐντὸς ταύτης τῶν περι-

¹ Ὁ τάφος εἶχε σχῆμα τραπέζιου, διαστ. $1.91 \times 0.60 - 0.44$ μ. μετὰ τὴν στενὴν πλευρὰν πρὸς τοὺς πόδας. Ὁ νεκρὸς ἦτο ἐστραμμένος πρὸς ἀνατολὰς μετὰ τὴν δεξιὰν χεῖρα κατὰ μῆκος τοῦ σώματος, τὴν δὲ ἐτέραν ἐπὶ τῆς κοιλίας.

οίκων θὰ κατεσκευάσθησαν οἱ τάφοι. Ἐπειδὴ δὲ τὰ τεῖχη τυπολογικῶς δὲν δύνανται νὰ εἶναι ἀρχαιότερα τοῦ β' ἡμίσεος τοῦ Ε' π. Χ. αἰ., συμφώνως πρὸς τὴν κατάταξιν τοῦ SCRANTON¹, ἔπεται ὅτι ὁ χρόνος οὗτος δύναται νὰ χρησιμεύσῃ ὡς *terminus post quem* διὰ τὰς ταφάς. Ἐὰν δὲ λάβωμεν ὑπ' ὄψιν, ὅτι κατὰ τὴν κατασκευὴν τῶν τάφων τούτων εἶχε σχηματισθῆ καὶ ἱκανὸν στρώμα χωμάτων ἀνωθεν, δυνάμεθα μετὰ βεβαιότητος νὰ θεωρήσωμεν τὰς ταφάς οὐχὶ ἀρχαιότερας τοῦ Δ' π. Χ. αἰ.².

Περαιτέρω μικραὶ δοκιμαστικαὶ σκαφαὶ ἐγένοντο ἐπὶ τῆς κορυφῆς τοῦ βουνοῦ τῆς Καστρίτισης, ἔξωθι τῆς δυτικῆς πλευρᾶς τῆς ἀκροπόλεως, ἔνθα διακρίνονται ἐνιαχοῦ ὄραιοι πολυγωνικοὶ τοῖχοι, χρησιμεύοντες εἴτε ὡς ἀναλημματικοὶ τοῖχοι κτηρίων, εἴτε κυρίως ὡς ταφικοὶ περίβολοι³. Εἰς μίαν πρᾶγματι περίπτωσιν, ἐντὸς τοιοῦτου ὀρθογωνίου περιβόλου, ἐξηκριβώθη ὑπαρξίς τάφου. Ἔνεκα ὅμως τῶν καταπεσόντων βράχων, τὰ τοιχώματα εἶχον συμπιεσθῆ. Ὁ τάφος περιεῖχε τὸν νεκρὸν, ἐστραμμένον πρὸς νότον, καὶ ὄστρακα ἀβαφῆ κακῆς ποιότητος, πιθανῶς ἑλληνιστικά. Εἰς τὸν πολυγωνικὸν περίβολον, ἀμέσως κάτωθι τῆς μονῆς Καστρίτισης, ἡ ἀνασκαφὴ δὲν ἦτο δυνατὸν νὰ προχωρήσῃ εἰς βάθος, ἔνεκα τῶν καταπεσόντων βράχων. Ἐκεῖθεν προέρχεται ἡ πηλίνη κεφαλὴ θεᾶς, τῶν τελευταίων πιθανῶς ἑλληνιστικῶν χρόνων μετὴν ἰδιαίχους γραμμικῆν διακόσμησιν τῆς κόμης (εἰκ. 23).

α. Προϊστορικὰ εὐρήματα. Ταῦτα κυρίως εἶναι ἀγγεῖα χειροποίητα, ἀνήκοντα εἰς τὰς τρεῖς κατηγορίας, περὶ τῶν ὁποίων ἐγένετο καὶ πέρυσι λόγος (ΠΑΕ 1951 σελ. 178 κ. ἑ.).

1. *Χειροποίητα μετὰ πλαστικῆς διακοσμῆσεως (κατηγορ. II).* Ἡ πλαστικὴ διακόσμησις τῶν ἀγγείων τούτων ἐκτελεῖται κατὰ τοὺς γνωστοὺς ἤδη τρεῖς τρόπους. Αἱ πλαστικά ζῶναι, μορφῆς ἀλύσεως ἢ σχοινίου (*rope-type*), τοποθετούμεναι κατὰ κανόνα ὀριζοντίως καὶ πάντοτε ἐπὶ τῶν ἀρθρώσεων

¹ Greek Walls, σ. 51, 68 - 69 καὶ 138 - 9. Κατὰ τοὺς αὐτοὺς χρόνους φαίνεται ὅτι κατεσκευάσθη καὶ τὸ πολυγωνικὸν τεῖχος τῆς Κασσώπης (Σ. Ι. ΔΑΚΑΡΗΣ, ΠΑΕ 1952 σ. 328).

² Τὸ στρώμα τῶν λιθαρίων εἶχε πάντως σχηματισθῆ πρὸ τῶν μέσων τοῦ Δ' π. Χ. αἰῶνος. Διότι κατὰ τὴν περυσινὴν ἀνασκαφὴν εἰς γειτονικὴν θέσιν (εἰκ. 1 Β - Β1) καὶ ὑπεράνω τῆς λιθοστρώσεως ἀνευρέθη μαζί μετὰ τὰς μονοχρῶμους ὑψίποδας κύλικας (εἰκ. 3,1 - 4, πρβλ. καὶ ΠΑΕ 1951, σ. 182, εἰκ. 7,1 καὶ 2) καὶ μικρὸν ληκύθιον μετὰ μελανοῦ γανώματος (εἰκ. 3,5, εἰς τὴν εἰκόνα ἀνεστραμμένον), δυνάμενον νὰ χρονολογηθῆ κατὰ τὸ πρῶτον ἡμῖσι τοῦ Δ' π. Χ. αἰ. Ἡ λιθόστρωσις ἄρα εἶχε σχηματισθῆ πρὸ τῶν μέσων τοῦ Δ' αἰ. Ἡ ἐξενεχθεῖσα πέρυσι ὑπόθεσις, ὅτι ἡ στρώσις αὕτη ἀπετελέσθη ἐκ τῆς κατασκευῆς τῶν τειχῶν τῆς ἀκροπόλεως (ΠΑΕ ἔ. ἀ. σ. 178 καὶ 183,1), καθίσταται τώρα πολὺ πιθανή, διότι τεῖχη καὶ λιθόστρωσις φαίνονται ὡς νὰ συμπίπτουν χρονικῶς.

³ Ἡ συνήθεια τῶν ταφικῶν ὀρθογωνίων περιβόλων φαίνεται πολὺ διαδεδομένη εἰς τὴν Ἠπειρὸν - πρβλ. Γ. ΜΗΛΙΑΔΗΝ, ΑΔ 1926, σ. 63 κ. ἑ. εἰκ. 1 - 2. (Ἀμβρακίας), Σ. ΔΑΚΑΡΗΝ, ΠΑΕ 1952 σ. 327 (Κασσώπης), JHS τ. 72, 1952, σελ. 101 (Κάτω Πιστιανῶν - Ἀρτης), Δ. ΕΥΑΓΓΕΛΙΑΔΗΝ, ΠΑΕ 1952, σ. 313-4 εἰκ. 8 καὶ σ. 317 (Ροδοτόπι).

τοῦ ἀγγείου, ἦτοι ἐπὶ τῶν χειλέων, ἀμέσως ὑπ' αὐτά, παρὰ τοὺς ὤμους τὴν βάσιν καὶ παρὰ τὴν πρόσφυσιν τῶν λαβῶν, τονίζουσι τὴν ὄργανικὴν διάρθρωσιν τοῦ ἀγγείου. Αἱ ἐμπύκτοι κοιλότητες, ἐντυπούμεναι ἀτάκτως ἐπὶ τοῦ σώματος τοῦ ἀγγείου, ἐνίοτε δὲ καὶ ἐπὶ τῶν χειλέων καὶ τῆς ῥάχως τῶν λαβῶν, ἐκτελοῦνται εἴτε δι' ἀμβλέος ὄργανου μὲ ἀπεστρογγυλωμένον ἄκρον εἴτε διὰ τῶν ἄκρων τῶν δακτύλων. Ἡ τριπλῆ πλαστικὴ διακόσμησις, ἐπιμόνως διατηρηθεῖσα εἰς τὴν Ἡπειρον καθ' ὅλην τὴν ἐποχὴν τοῦ χαλκοῦ καὶ τοσοῦτον εὐρέως διαδοθεῖσα καθ' ὅλην τὴν Ἡπειρον, ἔχει ἀσφαλῶς νεολιθικὴν τὴν καταγωγὴν της· διότι καὶ οἱ τρεῖς οὗτοι πλαστικοὶ τρόποι δια-



Εἰκ. 6. Μελανὸν μονόχρωμον ἀγγεῖον τῆς κατηγορίας III.

κοσμήσεως εἶναι συνήθειες εἰς τὴν νεολιθικὴν κεραμεικὴν. Ἐνίοτε μάλιστα καὶ ἡ διαμόρφωσις τῶν χειλέων καὶ βάσεων τῶν ἀγγείων τῆς κατηγορίας II φαίνεται νεολιθική. Τὸ φαινόμενον τοῦτο δὲν εἶναι μοναδικόν. Γεωγραφικῶς ἀπομεμονωμένη καὶ λίαν μακροσμένη περιοχή ἡ Ἡπειρος διετήρησεν ἐπιμόνως τὸν νεολιθικὸν χαρακτῆρα τοῦ πολιτισμοῦ της μέχρι τέλους τῆς ἐποχῆς τοῦ χαλκοῦ, ἴσως δὲ καὶ κατ' αὐτοὺς τοὺς ἱστορι-

κοὺς χρόνους, ὡς τοῦτο πιθανώτατα συνέβη εἰς Δωδώνην, ὡς ἐξ ἄλλων λόγων καθίσταται φανερόν¹.

2. *Χειροποίητα μελανὰ ἢ μελανοκάστανα (κατηγορ. III)*. Καὶ ταῦτα περιεγράφησαν ἐν συντομίᾳ πέρουςιν. Ἐκ τῶν ἐφετινῶν εὐρημάτων συνεκολλήθησαν τρία, ἐν μέρει ἑλλιπῆ, ἀγγεῖα. Ἡ τεχνικὴ τοῦ πηλοῦ εἶναι ὡς περιγράφεται εἰς τὴν περυσινήν ἔκθεσιν (ΠΑΕ ἔνθ' ἀν. σ. 178–179). Ἐξαίρεσιν ἀποτελοῦν δύο ἀγγεῖα τῆς εἰκ. 7,1–2. Τοῦ πρώτου ἡ ἐπιφάνεια εἶναι ὀμαλή, ἀλλ' ἑλαφρῶς τραχεῖα, τὸ δὲ χρῶμα σκοτεινὸν μελανότεφρον καὶ ἀλαμπές. Τοῦ κρατῆρος τὸ χρῶμα τῆς ἐπιφανείας ποικίλλει, ἔνεκα τῆς διαφορε-

¹ Τοιοῦτοτρόπως ἐξηγεῖται καὶ ἡ τελεία ἑλλειψις ἐκ Δωδώνης ἀγγείων τῆς γεωμετρικῆς ἢ καὶ ἀρχαϊκῆς περιόδου. Τὴν ἐπιβίωσιν τῆς κεραμικῆς ταύτης μέχρι τοῦ Ε' π.Χ. αἰ. ὑποδεικνύουν καὶ αἱ πρόσφατοι ἀνασκαφαὶ εἰς Δωδώνην.

τικῆς ἐπιδράσεως τοῦ πυρός, ἀπὸ τοῦ μελανοῦ μέχρι τοῦ σκοτεινοῦ τεφροῦ, τοῦ κιτρινοφαίου καὶ ἐρυθροῦ. Ἐνιαχοῦ διακρίνονται πιθανὰ ἴχνη λεπτοῦ ἐπιχρίσματος, χρώματος ὑποκιτρίνου.

Τὸ καστανομέλαν μόνωτον ἀγγεῖον τῆς εἰκ. 6 (ῦψ. 0.125 μ., διάμ. στομίου 0.13 μ.) ἔχει τὰ χεῖλη ἀποκεκρουμένα ἀπὸ τοῦ σημείου τῆς γενέσεώς των. Συνεπληρώθη περίπου κατὰ τὸ ἥμισυ. Ὅμοιάζει πρὸς κῶνον μὲ ἐξωγκωμένας τὰς πλευράς, αἱ ὁποῖαι, κατερχόμεναι ἀποτόμως, ἀπολήγουν εἰς μικρὰν ἐπιπεδόσχημον βᾶσιν ἐλαφρῶς κοίλην¹.

Τὸ μόνωτον πιθανώτατα ἡμισφαιρικὸν κύπελλον (εἰκ. 7,1), συμπληρωθὲν μερικῶς, ἔχει ἰσχυρῶς στενουμένην ἐπιπεδόσχημον βᾶσιν, ταινιόσχημον λαβὴν



Εἰκ. 7. Μελανὰ μόνωχρωμα (κατηγ. III).

καὶ λοξῶς πρὸς τὰ ἄνω εὐρυνόμενα χεῖλη (ῦψος 0.105 μ., διάμ. χειλέων 0.155 μ.)². Ἀνευρέθη, ὡς καὶ τὸ προηγούμενον εἰς τὸ τέλος τοῦ στρώματος Β3 πλησίον τῆς Κ9. Ὁ τύπος οὗτος τοῦ σφαιρικοῦ κυπέλλου ἀποβαίνει λίαν συνήθης κατὰ τὴν ΠΕ III περίοδον καὶ συνεχίζεται καὶ κατ' αὐτὴν τὴν ΜΕ³. Κατὰ τὴν Miss GOLDMAN (ἔ.ἀ. σελ. 118) εἰς τὰ σχήματα ταῦτα ὡς καὶ εἰς τὰς ὠτοειδεῖς μετὰ τρήματος ἀποφύσεις (ἰδὲ ἀμέσως κατωτέρω) δυνάμεθα νὰ διακρίνωμεν τὸν πρόδρομον τῶν ΜΕ ἀγγείων καὶ ἰδιαιτέρως τῶν μυνυείων ἀγγείων.

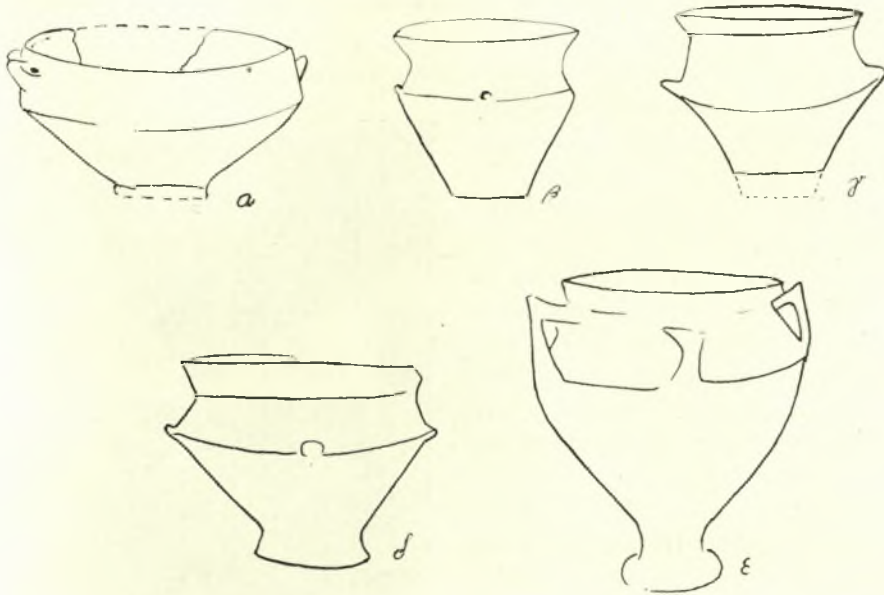
Κρατὴρ (εἰκ. 7,2) μετὰ δύο πιθανώτατα τριγωνικῶν ἀποφύσεων ἀντὶ λαβῶν, ἐκφυομένων ἐκ τοῦ εὐρύτερου σημείου τῆς κοιλίας. (Συνεπληρώθη

¹ Πρβλ. N. VALMIN, *The Swedish Messenia Expedition* σ. 240.

² Πρβλ. GOLDMAN, *Eutresis* σ. 118 εἰκ. 160 (ΠΕ III). A. PERSSON, *Asine* σ. 218 εἰκ. 160,6 (ΠΕ III). F. KUNZE, *Orhomenos III*, πίν. XVII - XIX (ΠΕ III). DÖRRFELD, *Alt-Ithaka II*, Beil. 72,5. W. HEURTLEY, *BSA*, τ. XXXV, σ. 25 εἰκ. 20,82 (ΠΕ) ἐξ Ἰθάκης. Γ. ΜΥΛΩΝΑ, *Ἐλευσινιακά Α'* σ. 77, εἰκ. 53 (ΜΕ).

³ GOLDMAN, ἔ. ἀ. σ. 118, Γ. ΜΥΛΩΝΑΣ, ἔ. ἀ. σ. 77.

κατὰ τὰ $\frac{3}{4}$: ὕψος σωζόμενον 0.105 μ., διάμετρος χειλέων 0.14 μ.). Ἔχει σχῆμα ἀμφικωνικὸν μὲ τὸν μικρότερον κόλουρον κῶνον ὑποκείμενον. Τὰ χεῖλη ἐκτείνονται λοξῶς πρὸς τὰ ἄνω, σχηματίζοντα καμπύλην στεφάνην. Ἡ ἐλλείπουσα βάσις τοῦ ἀγγείου ἐσχηματίζετο πιθανῶς ὡς εἰς τὰ μετὰ χαμηλοῦ ποδίου πρασινόφαια ἀγγεῖα τοῦ Θέρμου (εἰκ. 8ε) καὶ τὸ μινύειον τοῦ Ραχμανίου (εἰκ. 8δ) ἢ ὡς συμπληροῦται εἰς τὸ σχέδιον (εἰκ. 8γ). Καθ' ὅσον γνωρίζω, ὅμοιον ἀκριβῶς ἀγγεῖον δὲν ἀνευρέθη ἄλλαχού¹. Τὸ γωνιώδες ἀμ-



Εἰκ. 8. α Ραχμανίου, β Schussenried, γ Καστρίτσας, δ Ραχμανίου, ε Θέρμου.

φικωνικὸν περίγραμμα τῆς κοιλίας καὶ ἐν μέρει καὶ αὐτὴ ἡ τεχνικὴ ἐνθουμίζουσαν ἐπ' ὀλίγον τὰ νεώτερα νεολιθικὰ ἀγγεῖα τῆς Μακεδονίας καὶ Θράκης². Ἄλλὰ ταῦτα στεροῦνται τελείως χειλέων καὶ βάσεως. Μεγαλυτέραν ὁμοιότητα παρουσιάζει πρὸς τοὺς μνημονευθέντας μινυεῖους κρατῆρας τοῦ Θέρμου καὶ ἰδίᾳ πρὸς τὴν μινυεῖαν κύλικα τοῦ Ραχμανίου³ τῆς ΠΕ ΙΙΙ περιόδου (εἰκ. 8δ).

¹ Πρὸβλ. τὸ ἐκ Schussenried τῆς Γερμανίας, MAX EBERT, *Reallex.*, τ. 11, πίν. 114 καὶ ἐνταῦθα εἰκ. 8β.

² Πρὸβλ. Γ. ΜΥΛΩΝΑ, *Olynthus I* εἰκ. 23 καὶ εἰκ. 71ε.

³ Κ. ΡΩΜΑΙΟΣ, *ΑΔ* 1915 σ. 256, εἰκ. 15, 16 καὶ 20 (τῶν ἀγγείων τοῦ Θέρμου ὁ μινυεῖος χαρακτὴρ εἶναι ἀναμφισβήτητος) καὶ WACE-THOMPSON, *Prehistoric Thessaly* σ. 47 εἰκ. 23d. τῆς ΠΕ ΙΙΙ.

Ἰδιαίτερος πρέπει νὰ τονισθῆ ἡ μινυεία συγγένεια τῶν τριγωνικῶν ἀποφύσεων. Ἐκφυόμεναι ὀργανικῶς ἐκ τοῦ εὐρύτερου σημείου τῆς κοιλίας τοῦ ἀγγείου, ἔχουν τὴν ἄνω ἐπιφάνειαν κυρτὴν τὴν δὲ ἐτέραν ὑπόκοilon ἢ καὶ ἐπίπεδον. Μία λαβὴ ἐκ Καστρίτσης (ΠΑΕ 1951, σ. 179, εἰκ. 4,8) φέρει ὀπὴν πρὸς ἀνάρτησιν, ἐτέρα ἐκ Κουτσελιοῦ (αὐτόθι εἰκ. 4,9) διατηρεῖ ὑποτυπώδη κοιλότητα, ἀνάμνησιν τῆς ὀπῆς, ἄλλαι τέλος, ἔχουσαι τὴν κάτω πλευρὰν ἐντελῶς ἐπίπεδον τὴν δὲ ἄλλην κυρτὴν, ἀπέβαλον πᾶσαν ἀνάμνησιν τοῦ τρήματος¹. Ὁ κρατὴρ τῆς Καστρίτσης παρουσιάζει σαφῶς μινυείαν φυσιογνωμίαν ὡς καὶ τὰ κατὰ πολὺ ἐξειλιγμένα πρασινόφαια τοῦ Θέρμου. Ἀλλὰ καὶ τῶν λοιπῶν ἀγγείων καὶ ὀστράκων ἱκανὰ στοιχεῖα ἐνθυμίζουσι τὴν τεχνικὴν τῶν μινυείων ἀγγείων. Οὕτως αἱ μὲ ἀυστηρὸν περίγραμμα ὑπόκοιλοι βάσεις, ἢ τεχνικὴ τοῦ πηλοῦ, τὸ μελανὸν ἐνίοτε στίλβον χρῶμα τῆς ἐπιφανείας, ὁ σχηματισμὸς τῶν χειλέων καὶ τῶν καθέτων λαβῶν, αἱ ὁποῖαι συνήθως φέρουσι κατὰ μῆκος ἔλαφρὰν κοίλανσιν κατὰ τὸ μέσον, ὑπομιμνήσκουσι ζωηρῶς τὰ μελανὰ «ἀργεῖα μινυεία». Τὰ μελανὰ ἀγγεῖα τῆς Καστρίτσης, ἀνευρισκόμενα εἰς Δωδώνην² καὶ ἰδίᾳ εἰς Κουτσελιό, ἀνήκουσι εἰς τὸν αὐτὸν κύκλον ἀγγείων τῆς ΠΕ III καὶ ΜΕ I περιόδου καὶ φαίνεται, ὅτι διετηρήθησαν καθ' ὅλην τὴν περίοδον τοῦ χαλκοῦ.



Παρουσιάζουσι κοινὰ στοιχεῖα πρὸς τὰ black καὶ red-monochrome ware, περὶ ὧν ἐγένετο σύντομος μνεῖα κατὰ τὴν περυσινήν ἔκθεσιν. Τὰ ἀγγεῖα ὁμοῦς τῆς λεκάνης τῶν Ἰωαννίνων δύνανται νὰ συναφθοῦν μὲ τὸν ἰδιαίτερον κύκλον τῶν μελανῶν μονοχρῶμων ἀγγείων τῆς Δυτ. Ἑλλάδος, ἀνευρισκομένων ἀπὸ τῆς Λευκάδος μέχρι τῆς Μεσσηνίας.

¹ Αἱ ἀποφύσεις αὗται, συνήθως τετρημέναι, ἐμφανίζονται κατὰ τὴν ΠΕ καὶ ἀποβαίνουν χαρακτηριστικὸν στοιχεῖον τῶν γραπτῶν ἀμαυροχρῶμων καὶ τῶν μινυείων ἀγγείων τῆς ΜΕ (GOLDMAN, ἔ. ἀ. σ. 118, εἰκ. 157, 159 καὶ πίν X).

² Δ. ΕΥΑΓΓΕΛΙΔΗΣ, Ἠπειρ. Χρονικά, τ. 10, σελ. 198 καὶ 201, πίν. 9β8,14,19-20, ΠΑΕ 1952 σελ. 280-281 (Δωδώνη).

Ἰκανὰ στοιχεῖα τούτων καὶ ἰδιαίτερος ὁ κρατὴρ παρουσιάζουν μινύειον τοπικὸν χαρακτῆρα καὶ ἡ ὑπόθεσις, ὅτι τὰ ἀγγεῖα ταῦτα τῆς ΠΕ III – ΜΕ I περιόδου ἀποτελοῦν τὴν προβαθμίδα τῶν μεσοελλαδικῶν μινυείων ἀγγείων, εἶναι πολὺ πιθανή.

3. *Χειροποίητα ἀμανρόχρωμα γραπτά (matt - painted) (κατηγορία IV).*

α. *Ἄνευ ἐπιχρίσματος, IVa.* Στρωματογραφικῶς φαίνονται τὰ νεώτερα τῶν προϊστορικῶν ἀγγείων, ἀνευρεθέντα ἐντὸς τοῦ στρώματος Β3, ὑψηλότερον τῶν προηγουμένων κατηγοριῶν. Ὁ πηλὸς τῶν εἶναι καθαρὸς καὶ



Εἰκ. 10. Γραπτά τεμάχια ἀγγείων IVa.

καλῶς ὠπτημένος, τὰ δὲ τοιχώματα ἐνίοτε ἱκανῶς λεπτά (0.003 - 0.004 μ.) καὶ κανονικά. Κατὰ τὴν τομὴν παρουσιάζουν λεπτὸν πυρῆνα τεφρόν, περιβαλλόμενον ὑπὸ κεραμόχρου ἢ ροδίνου χρώματος πηλοῦ. Μερικὰ φέρουν ἑλαφρὰν στίλβωσιν.

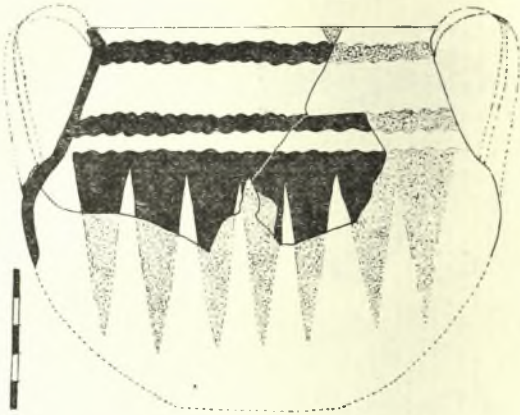
Κυρίως εἶναι μικροῦ μεγέθους ἀγγεῖα, μερικὰ τῶν ὁποίων ἀνήκουν εἰς τὸν γνωστὸν τύπον τῆς βαθείας φιάλης μετὰ σφαιρικῆς γάστρας καὶ ταινωτῶν λαβῶν, ἐκφυομένων ἐκ τῶν χειλέων (tankard, εἰκ. 9 καὶ 11). Εἰς τὰ ἀγγεῖα ταῦτα ὑπάρχει σαφῆς πρόθεσις σχηματισμοῦ χειλέων διὰ τῆς διευρύνσεως καὶ προεκτάσεως τῶν τοιχωμάτων τοῦ λαιμοῦ¹. Μερικὰ ὄστρακα

¹ Εἰς τὰς ὁμοίας φιάλας ἐκ Μπουμποῦσι (HEURTLEY, *Preh. Maced.* σ. 227, ἀγγεῖα 461 - 2), ἐκ Λιανοκλαδίου (PT σ. 162, εἰκ. 162c,d), ἐκ Κοζάνης (B. ΚΑΛΛΙΠΟΛΙ-

ἀνήκουν εἰς τὸν τύπον τῶν τριγωνικῶν ὑψιπόδων κυλίκων μετὰ λαβῶν, γνωστῶν ἐκ τῶν περυσινῶν ἀνασκαφῶν (πρβλ. εἰκ. 3,1-4).

Ἡ διακόσμησις εἶναι ἡ αὐτή, ὡς περιεγράφη πέρυσιν. Ἰδιαιτέρα φαίνεται ὅτι ὑπῆρξεν ἡ προτίμησις τῶν κρεμαμένων ἐκ τῶν ὤμων λογχοειδῶν τριγῶνων, πληρουμένων συνήθως διὰ χρώματος, καὶ πρὸ παντὸς ἡ κυματοειδῆς ταινία (εἰκ. 11), τοποθετουμένη εἰς τὰ σημεῖα ἀρθρώσεως τοῦ ἀγγείου, καθ' ὃν τρόπον καὶ τὸ πλαστικὸν ἄλυσσοειδὲς τῶν ἀγγείων τῆς κατηγορίας Π. Ἡ διακόσμησις τῶν ὀστράκων τῆς εἰκ. 10 συνίσταται ἐκ κρεμαμένων ἐκ τῶν ὤμων τριγῶνων, πληρουμένων δι' ὁμορρόπων γωνιῶν. Ἐπὶ τοῦ παρόντος τοῦλάχιστον ἀπουσιάζει ἡ μαιανδροειδῆς διακόσμησις.

Ὁ ρυθμὸς οὗτος φαίνεται ὅτι διετηρήθη ἐπὶ μακρόν, πιθανώτατα καὶ κατ' αὐτοὺς τοὺς προχωρημένους χρόνους τῆς Α' π.Χ. χιλιετηρίδος, διότι ἀνευρίσκοντο ἐνίοτε μετὰ τῶν ἀβαφῶν κλασσικῶν ἔγχωρίων ὀστράκων. Τὸ φαινόμενον τοῦτο δὲν εἶναι μοναδικὸν διὰ τὸν ἔξαιρετικῶς συντηρητικὸν πολιτισμὸν τῆς Ἡπείρου. Αἱ ὑψιποδες κύλικες τῶν περυσινῶν ἀνασκαφῶν (εἰκ. 3,1-4, καὶ ΠΑΕ 1951, σελ. 182



Εἰκ. 11. Βαθεῖα γραπτὴ φιάλη μετὰ λαβῶν κατηγ. IVα (πρβλ. εἰκ. 9, 2).

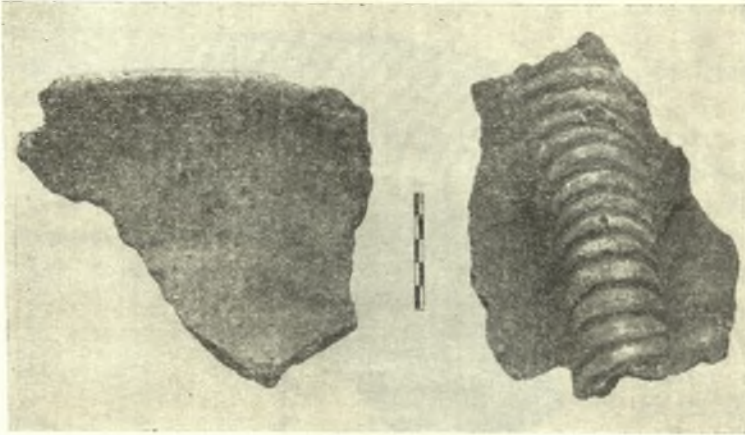
εἰκ. 7,1-2), χρονολογούμεναι, ὡς εἵπομεν, κατὰ τὸν Δ' π.Χ. αἰ., εἶναι ὅμοιαι πρὸς τὴν γραπτὴν χειροποίητον (ΠΑΕ ἔ. ἀ. εἰκ. 7,3), ἀνευρεθεῖσαν εἰς προϊστορικὸν στρῶμα. Ἐπίσης ἡ ραμφόστομος πρόχους μετὰ προχοῆς (εἰκ. 21), οὐχὶ ἀρχαιότερα τοῦ Δ' π.Χ. αἰ., εἶναι ὅμοια πρὸς τὰς πρωτογεωμετρικὰς καὶ γεωμετρικὰς πρόχους ἐκ Μακεδονίας (ιδεὲ καὶ κατωτέρω σ. 378 καὶ 383).

β. *Χειροποίητα ἀγγεῖα μετ' ἐπιχρίσματος IVβ* (εἰκ. 12 - 17)¹. Ἄνευρέθησαν, ὡς ἐσημειώθη (ἀνωτ. σελ. 365), ἐπὶ τῶν ἀναχωμάτων τῆς τάφρου (εἰκ. 2α1) παρὰ τὴν Κ9. Εἶναι πάντοτε χονδροειδῆ ἀγγεῖα, ἀνήκοντα εἰς πίθους καὶ μεγάλα εὐρύστομα ἀγγεῖα. Ὁ πηλὸς εἶναι ἀκάθαρος καὶ σκλη-

THE - D. FEYTMANS, AE 1948 - 49, σελ. 106, εἰκ. 23 - 24), ἐκ νεκροταφείου Πατέλι (HEURTLEY, ἔ. ἀ. πίν. XXIII, i. π. x. z.) δὲν ὑπάρχει σχηματισμὸς χειλέων, ὅταν αἱ λαβαὶ ἐκφύονται ἐκ τῶν χειλέων.

¹ Πρβλ. καὶ ΠΑΕ 1951 σ. 181.

ρός, περιέχων χάλικας, τρίμματα κεράμων καὶ ἀνθράκων. Κατὰ τὴν τομὴν ἔχει χροῶμα τεφρὸν σκοτεινόν. Ἐξωτερικῶς ἐπιχρίεται διὰ καθαρωτέρου λε-



Εἰκ. 12. Γραπτά ἀμαυρόχρωμα τῆς κατηγορίας IVβ, ἀνευρεθέντα ἐντὸς τῶν χωμάτων παρὰ τὴν τάφρον (σχεδ. εἰκ. 2α1).

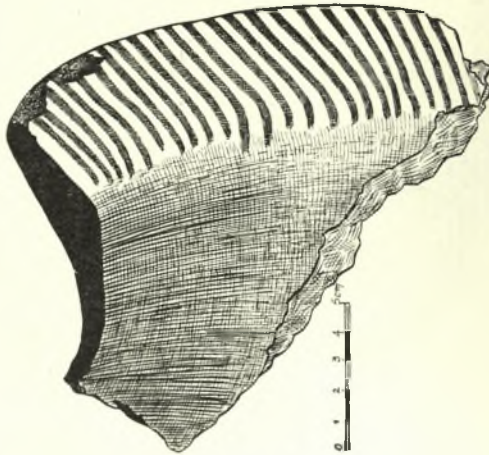
πτοῦ στρώματος πηλοῦ, χροῶματος τεφροῦ, ἀργυροειδοῦς, ξυθιοκιτρίνου ἢ κεραμόχρου. Ἡ ἐπίστρωσις αὕτη δὲν εἶναι πάντοτε λεία. Συνήθως ἡ ἐπιφά-



Εἰκ. 13. Γραπτά ἀμαυρόχρωμα τῆς κατηγορίας IVβ, προερχόμενα ἐκ τῶν ἀναχωμάτων παρὰ τὴν τάφρον (σχεδ. εἰκ. 2α1). Τὸ τεμάχιον 1 φέρει ἐσωτερικῶς ἴχνη λαβῆς καὶ γραπτὴν διακόσμησιν (εἰκ. 16).

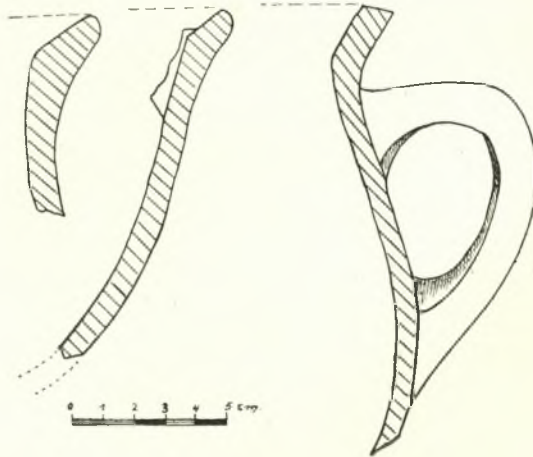
νεια φέρει ρήγματα (σκάσιμο), προκληθέντα ἐκ τῆς θερμότητος κατὰ τὴν ὄπτησιν.

Τὰ χεῖλη (εἰκ. 14 καὶ 15), σχηματιζόμενα διὰ τῆς ἐνισχύσεως τοῦ πάχους



Εἰκ. 14. Γραπτὴ διακόσμησις ἐσωτερικῶς τοῦ ἀγγείου κατηγ. IVβ (πρβλ. καὶ εἰκ. 12,1).

καὶ τῆς διευρύνσεως τῶν τοιχωμάτων τοῦ λαιμοῦ, ἐπιπεδοποιοῦνται κατὰ τὴν ράχιν πρὸς σχηματισμὸν τῆς στεφάνης, ἥ ὁποία κλίνει πρὸς τὰ ἔσω συνήθως. Αἱ λαβαί (εἰκ. 12, 13 καὶ 17), ὀριζόντιαι καὶ κάθετοι, εἶναι βαρεῖαι

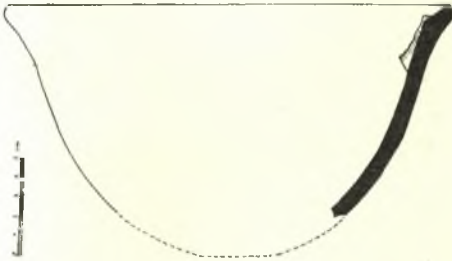


Εἰκ. 15. Τομαὶ χειλέων ἀγγείων κατηγ. IVβ (1 = εἰκ. 13, 2) (2 = εἰκ. 13, 1 καὶ εἰκ. 16, 3 = εἰκ. 17).

μέ τομήν στρογγύλην ἢ ταινιόσχημοι, στερεούμεναι ἐνίοτε ἐντὸς τοῦ σώματος τοῦ ἀγγείου διὰ τοῦ προέχοντος πυρῆνος τῆς λαβῆς (εἰκ. 13,3)¹.

Μοναδικαί ἴσως εἶναι αἱ καλαθόσχημοι λαβαί, στερεούμεναι ἐσωτερικῶς τοῦ ἀγγείου καὶ ὑπὸ τὰ χεῖλη (εἰκ. 13,1, 15,2 καὶ 16). Ἡ περίπτωσις αὕτη δὲν εἶναι μοναδική διὰ τὴν Καστρίτσαν εἰς τὰ ἀγγεῖα τῆς κατηγορίας ταύτης².

Ἡ διακόσμησις, συνήθως δι' ἐρυθροῦ ξανθοῦ βερνικίου καὶ σπανιώτερον διὰ καστανομέλανος, ὁμοίου πρὸς τὰ ἀγγεῖα τῆς προηγουμένης κατηγορίας (IVα), συνίσταται ἐκ πυκνῶς θλωμένων γραμμῶν (ζίκ-ζάκ εἰκ.12,2), ἐκ συστήματος παραλλήλων γραμμῶν, θλωμένων κατ' ὀρθάς περίπου γωνίας (εἰκ. 12,1), ἐκ τριγώνων πληρουμένων διὰ γραμμῶν (εἰκ. 12,2), ἐκ καθέτων



Εἰκ. 16. Γραπτὴ ἡμισφαιρική φιάλη (κατηγ. IV β) μετ' λαβὴν ἐσωτερικῶς τοῦ ἀγγείου (πρβλ. εἰκ. 13,1 καὶ 15,2).

γραμμῶν, τοποθετουμένων ἐνίοτε καὶ ἐσωτερικῶς τοῦ ἀγγείου (εἰκ. 13,1 καὶ 14). Βέβαια σχήματα ἀγγείων εἶναι τὸ τῆς ἀβαθοῦς, ἡμισφαιρικῆς περίπου φιάλης (διάμ. 0.22 μ.) μετὰ μιᾶς ἢ δύο λαβῶν ἐσωτερικῶς τοῦ ἀγγείου, τοποθετουμένων παραλλήλως πρὸς τὰ τοιχώματα (εἰκ. 16), καὶ τοῦ εὐρυστόμου ἀγγείου (εἰκ. 17).

Τὰ ἀγγεῖα ταῦτα φαίνονται ὡς νὰ ἐπαναλαμβάνουν τὴν διακοσμητικὴν παράδοσιν τοῦ προηγουμένου γραπτοῦ ρυθμοῦ IVα, ἀλλ' ἡ τεχνικὴ τοῦ πηλοῦ, ἰδίᾳ δὲ τὸ σχῆμα τῶν ἀγγείων, ὁ σχηματισμὸς τῶν λαβῶν (εἰκ. 12,2) καὶ ἡ τοποθέτησις τούτων ἐσωτερικῶς τοῦ ἀγγείου δεικνύουν ἐντελῶς νέαν ἀντίληψιν.

¹ Ὁ τρόπος οὗτος τῆς στερεώσεως τῶν λαβῶν ἐπὶ τοῦ ἀγγείου, συνήθης εἰς τὰ ἀγγεῖα II καὶ IV τῆς Δωδώνης καὶ Καστρίτσας, ἀπαντᾷ ἤδη κατὰ τὴν ΠΙΜ I εἰς Κρήτην (J. D. S. PENDLEBURY, *The Archaeology of Crete* σ. 38) καὶ κατὰ τὴν Τροίαν I (BLIEGEN-CASKEY, κ.λ.π. *Troy I* εἰκ. 250,8, ἐκ τοῦ τέλους Τροίας I καὶ *Troy II*, εἰκ. 173,2 καὶ 3, ἐκ Τροίας IV). Εἰς τὴν ἡπειρωτικὴν Ἑλλάδα ἐμφανίζεται κατὰ τὴν ΠΕ III (GOLDMAN, ἔ. ἀ. σ. 120). Ἡ μέθοδος αὕτη προέρχεται πιθανῶς ἐξ Ἀνατολῆς (FRANKFORT, *Studies in Early Pottery of the Near East*, II σ. 86).

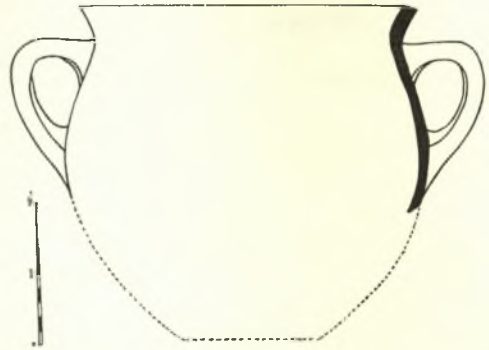
² Πρβλ. N. VALMIN, ἔ. ἀ. σ. 251, E. HOLMBERG, *Asea*, σελ. 55 εἰκ 57α, ἔνθα ἐσωτερικῶς τοῦ ἀγγείου ὠτοειδεῖς ἀποφύσεις. Ἡ ἐκ Λιανοκλαδίου λαβὴ ἀγγείου (ρυθμὸς Δ1β) μετ' ὅμοιον σχηματισμὸν χεῖλους (PT σ. 184 καὶ εἰκ. 131b, c) παρέχει τὸ πλησιέστερον παράδειγμα. Τὸ ὑπερβολικὸν πάχος τῶν λαβῶν IVβ Καστρίτσας ἐπέβαλε τὴν ὑπὸ τὰ χεῖλη τοποθέτησίν των.

Ἡ κεραμεικὴ αὕτη φαίνεται ἔχουσα σχέσιν πρὸς τὴν παραδουνάβειον κεραμεικὴν τῶν Lausitz, ὡς αὕτη παρουσιάζεται εἰς τὸ πυρποληθὲν στρωμα C τῆς Βαρδαρόφτσας, χρονολογούμενον περὶ τὰ μέσα τοῦ IB' π. Χ. αἰ. Ἡ τεχνικὴ τοῦ πηλοῦ καὶ ἡ μετὰ δακτυλιοειδῶν ἀδλακώσεων λαβὴ τῆς εἰκ. 12,2 ἔχουν φανεράν ὁμοιότητα πρὸς τὴν βορείαν κεραμεικὴν τῶν Lausitz¹, ἀλλ' ὁ χαρακτὴρ τῆς διακοσμῆσεως καὶ τὸ χρῶμα τοῦ βερνικίου, τὸ μελανοκάστανον, μαρτυροῦν τὴν σχέσιν τῶν ἀγγείων τούτων πρὸς τὰ τῆς κατηγορίας IVα. Ἔνεκα τῆς ὁμοιότητος ταύτης καὶ τῆς συγγενείας των πρὸς τὴν παραδουνάβειον κεραμεικὴν τῆς Βαρδαρόφτσας, καὶ ἔνεκα τῆς διαμορφώσεως τῶν χειλέων, ἡ τοποθέτησις τῶν γραπτῶν ἀγγείων IVα τῆς Καστροίτης περὶ τὸ τέλος τῆς ΥΕ III περιόδου καὶ κατὰ τὴν ἔναρξιν τῆς ἐποχῆς τοῦ σιδήρου εἶναι ἡ πιθανωτέρα.

Ἄναμφιβόλως ὁ γραπτὸς ρυθμὸς τῶν ἀγγείων IVα, ὡς καὶ ὁ τοῦ παρακειμένου χωρίου Κουτσελιοῦ (ιδεὲ ΠΑΕ 1951 σ. 173, εἰκ. 1), ἔχει ἄμεσον συγγένειαν πρὸς τὰ ἀγγεῖα τοῦ Μπουμποῦστι. Ἡ τεχνικὴ τοῦ πηλοῦ, ἡ διακόσμησις καὶ αὐτὰ τὰ σχήματα

τῶν ἀγγείων εἶναι κοινὰ εἰς ἀμφοτέρας τὰς περιοχάς. Ἄλλὰ καὶ πρὸς τὰ μεταγενέστερα ἀγγεῖα τοῦ Πατέλι ἡ συγγένεια εἶναι καταφανής. Ἰδιαιτέρως ἡ μνημονευθεῖσα ραμφόστομος πρόχους μετὰ προχοῆς καὶ ἀποκεκομμένου στομίου (Jug with cut-away neck), αἱ βαθεῖαι φιάλαι, αἱ ὑψίποδες τριγωνικαὶ κύλικες ἔχουν τὰ ἀντίστοιχὰ των εἰς τὰ ἀγγεῖα τοῦ Πατέλι². Τὸ αὐτὸ δυνάμεθα νὰ εἴπωμεν καὶ διὰ τὴν διακόσμησιν. Περαιτέρω ὁ ρυθμὸς οὗτος ἀπαντᾷ εἰς τὴν Φλώριναν, εἰς τὸ νεκροταφεῖον τῆς Κοζάνης, ὡς εἴπομεν, καὶ βορειότερον παρὰ τὴν Ὀχρίδα³.

Νοτίως τῆς Ἡπείρου συγγενῆς ἀγγειακὸς ρυθμὸς ἀπαντᾷ εἰς τὸ Θέρμον καὶ εἰς τὸν Ταξιάρχην τῆς Αἰτωλίας, τὴν Λευκάδα, τὴν Ἰθάκην, τὴν



Εἰκ. 17. Συμπλήρωσις ἀγγείου τοῦ τεμαχίου εἰκ. 15, 3, πιθανῶς τῆς κατηγ. IVβ.

¹ Πρβλ. HEURTLEY, BSA XXVII σ. 24 εἰκ. 12d.

² HEURTLEY, Prah. Mac. πίν. XXIII καὶ ἰδίᾳ b, x, CASSON, Macedonia, Thrace and Illyria σ. 156, εἰκ. 63, ἔνθα καὶ συγγενῆς τύπος κύλικος καὶ P. AMANDRY, La Collection Hélène Stathatos, 1953, σ. 69 εἰκ. 43.

³ A. ΚΕΡΑΜΟΠΟΥΛΛΟΣ, ΑΕ 1932 σ. 73, εἰκ. 34, HEURTLEY, ἔ. ἀ. σ. 229.

Ὀλυμπίαν καὶ Λιανοκλάδι¹. Πρόκειται δηλαδή περὶ ἰδιομόρφου γραπτῆς γεωμετρικῆς κεραμεικῆς, ἀναπτυχθείσης καθ' ὅλον τὸ μῆκος τῆς Δυτ. Ἑλλάδος, ἀπὸ τῆς Ὀχρίδος μέχρι τῆς νοτίας Πελοποννήσου, μὲ πιθανὴν προεκβολὴν πρὸς Λιανοκλάδι.

Ἄσυμβίβαστοι διαφωνίαι ὑπάρχουν μεταξὺ τῶν ἐρευνητῶν ὡς πρὸς τὴν χρονολόγησιν τοῦ ὁμοιογενοῦς τούτου δυτικοελληνικοῦ γεωμετρικοῦ ρυθμοῦ,



Εἰκ. 18. Τάφος ἐντὸς τῆς λιθοστρώσεως.

ὀφειλόμενοι κυρίως εἰς τὴν ἔλλειψιν ἀναμφισβητήτων στρωματογραφικῶν κριτηρίων, εἰς τὸ περιορισμένον ὕλικόν καὶ πιθανῶς εἰς τὴν χρονικὴν ἔλξιν, τὴν ὁποίαν ἤσκησεν ἐπὶ τοῦ ἀγγειακοῦ τούτου ρυθμοῦ ὁ ἀρχαιότερος ἀμαυ-

¹ Κ. ΡΩΜΑΙΟΣ, ΑΔ 1915 σελ. 263 - 65, εἰκ. 30 - 31, ὁ αὐτός, ΑΔ 1926 σελ. 24, HEURTLEY, BSA XXVIII σ. 182, S. BENTON, BSA XXXIX, σ. 8 πίν. 3 (P8, P9, P11), FR. WEEGE, AM τ. 36, σ. 175 - 176, εἰκ. 20b, c, PT σ. 182, εἰκ. 125 - 28 καὶ σ. 144 εἰκ. 62 (ἐκ Τσαγγλίου).

ρόχρωμος γραπτὸς ρυθμὸς (matt - painted) τῆς ΜΕ περιόδου. Ἀσφαλέστερον θὰ ἦτο δυνατόν ἴσως νὰ χρονολογηθοῦν τὰ ἀγγεῖα τοῦ Μπουμποῦστι, τοῦ Θέρμου καὶ τοῦ Λιανοκλαδίου. Καὶ διὰ μὲν τὰ ἀγγεῖα τῶν δύο πρώτων περιοχῶν δύναται νὰ γίνῃ δεκτὴ ἡ ἀπὸ τοῦ ΙΓ' π. Χ. αἰ. χρονολόγησις, ὑπὸ τὴν προϋπόθεσιν πάντοτε, ὅτι τὰ ἀγγεῖα ταῦτα ἐξηκολούθησαν κατασκευαζόμενα ἐπὶ μακρὸν καὶ κατ' αὐτὴν δηλ. τὴν ἐποχὴν τοῦ σιδήρου, ὡς τοῦτο συνέβη διὰ τὰ μνημονευθέντα ἀγγεῖα τοῦ Θέρμου¹. Διὰ τὰ ἀγγεῖα ὅμως τοῦ Λιανοκλαδίου, τὰ ὁποῖα φέρονται προερχόμενα ἐκ μεσοελλαδικοῦ στρώματος, τὸ ζήτημα παραμένει ἀμφίβολον, καίτοι ἡ τοποθέτησις τούτων ὑπὸ τῆς Miss H. HANSEN κατὰ τὴν πρωτογεωμετρικὴν περίοδον μοῦ φαίνεται ἡ πιθανωτέρα².

Νομίζω ὅτι ἡ τοποθέτησις τῶν γραπτῶν ἀγγείων Καστρίτσης IVα ἀπὸ τοῦ IB' π. Χ. αἰ. καὶ ἑξῆς, συμφώνως δηλ. πρὸς τὰ ἀγγεῖα τοῦ Μπουμποῦστι καὶ τοῦ Θέρμου, εἶναι ἡ ὀρθότερα, ἔχουσα ὑπὲρ ἑαυτῆς καὶ ἐτέρας ἐνδείξεις. Οὕτω τὰ ἐκ Καστρίτσης ὀλιγάριθμα γραπτὰ ὄστρακα τῆς κεραμικῆς τῶν Lausitz (IVβ), δυνάμενα νὰ χρονολογηθοῦν, συμφώνως πρὸς τὰ δεδομένα τῆς Βαρδαρόφτσας, κατὰ τὰ μέσα τοῦ IB' π. Χ. αἰ., ἔχουν, ὡς εἶδομεν, συγγενῆ τὴν γεωμετρικὴν διακόσμησιν πρὸς τὰ λοιπὰ γραπτὰ ἀγγεῖα Καστρίτσης IVα, τοῦ τύπου Μπουμποῦστι.

Ἐπὶ πλέον κατὰ τὴν αὐτὴν περίοδον, ἐξήκοντα δηλαδὴ ἔτη μετὰ τὰ Τρωϊκά, ἡ ἀρχαία γραπτὴ παράδοσις ὁμιλεῖ περὶ μεγάλων ἀναστατώσεων εἰς τὴν Ἥπειρον. Ἀποτέλεσμα τούτων ὑπῆρξεν ἡ μετανάστευσις τῶν Ἥπειρωτῶν Θεσσαλῶν ἐξ Ἥπειρου πρὸς τὴν Θεσσαλίαν καὶ ἡ μετατόπισις ἐκεῖθεν τῶν περὶ τὴν περιοχὴν τῆς Ἄρνης Βοιωτῶν πρὸς τὴν Βοιωτίαν, τὴν ἱστορικὴν τῶν κοιτίδα (ΗΡΟΔΟΤΟΣ VII, 176, ΘΟΥΚΥΔΙΔΗΣ I, 12).

Κατὰ τὰ ἀρχαιολογικὰ δεδομένα ἕμμεσος αἰτία τῶν μεταναστεύσεων τούτων καὶ τῆς πρὸς νότον μετακινήσεως τῶν *Μακεδωνῶν* Δωριέων τοῦ ΗΡΟΔΟΤΟΥ (I, 56) ὑπῆρξεν ἡ πρὸς τὴν Κ. Μακεδονίαν εἰσβολὴ τῶν Lausitz, τῶν ὁποίων ἴχνη παρουσίας τῶν εἰς τὴν Ἥπειρον ὑποδηλοῖ πιθανῶς ἡ κεραμικὴ IVβ.

Ἄμεσος αἰτία τῶν μετακινήσεων τούτων φαίνεται ὅτι ὑπῆρξεν ἡ ἐμφάνισις νέων φύλων εἰς τὴν Ἥπειρον, μεταξὺ τῶν ὁποίων καὶ οἱ Μολοσσοί³

¹ Ταῦτα διὰ λόγους στρωματογραφικῶν δὲν ἀνέρχονται ὑψηλότερον τῆς πρωτογεωμετρικῆς ἢ καὶ ὑπομυκηναϊκῆς περιόδου. Ἐννοεῖται ὅτι τὰ ἀγγεῖα ταῦτα, ὅπως καὶ τὰ ὑστερομυκηναϊκὰ III τοῦ Θέρμου, ἐξηκολούθησαν κατασκευαζόμενα ἐπὶ μακρότερον κατὰ προφορικὴν ἀνακοίνωσιν τοῦ καθηγητοῦ κ. Κ. Ρωμαιοῦ.

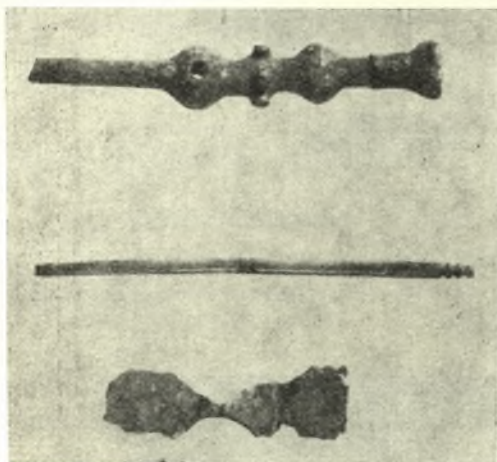
² Early Civilization in Thessaly, σελ. 120 - 1. Διάφορον, ἀλλὰ πιθανὴν ἀποψιν, διὰ τὰ ἀγγεῖα ταῦτα τοῦ Λιανοκλαδίου διατυπώνει ὁ HEURTLEY ἐν BSA XXVIII, σ. 185.

³ ΠΙΝΔ. Νεμ. IV, 51 - 53, VII, 38 κ. ἑξ., ΕΥΡΙΠ. Ἀνδρομάχη, 1243 κ. ἑξ. (σχετικῶς πρὸς βλ. καὶ CROSS, Epirus, σ. 12 καὶ σ. 109 - 112), ΣΚΥΜΝΟΥ, Περιηγήσεις 447

καὶ μάλιστα εἰς ἐκείνην τὴν περιοχὴν ἀκριβῶς, ὅπου ὀλίγον πρότερον ἡ Ὀμηρικὴ γεωγραφία φέρει ἐγκατεστημένους τοὺς Ἐνιῆνας καὶ τοὺς Περαιβοῦς ('Ιλιάς Β 749 κ. ἔξ.).

Πιθανώτερος τόπος προελεύσεως τῶν Μακεδνῶν Μολοσσῶν τῆς Ἡπειρου ἐπισημαίνεται ἡ Δ. Μακεδονία, ἡ κοιτίς τῶν Δωριέων τοῦ ΗΡΟΔΟΤΟΥ (I, 56) καὶ μάλιστα ἡ περὶ τὴν Καστοριάν καὶ τὸ Μπουμποῦστι περιοχὴ. Διότι τὴν περιοχὴν ἐκείνην κατεῖχον οἱ Ὀρέσται Μολοσσοὶ τῶν ἱστορικῶν χρόνων, τὰ δὲ γραπτὰ ἀγγεῖα τῆς Καστρίτσης καὶ Κουτσελιοῦ συνάπτονται, ὡς εἶδομεν, πρὸς τὴν περιοχὴν ταύτην στενώτατα.

Ἡ τοποθέτησις ἐπομένως τῶν ἀγγείων IVα - β τῆς Καστρίτσης ἀπὸ τῶν μέσων τοῦ IB' π. Χ. αἰ. καὶ ἔξης ἐνισχύεται καὶ ἀπὸ τὰς ὑπαρχούσας ἀρχαιολογικὰς ἐνδείξεις καὶ ἀπὸ τὴν ἀρχαίαν φιλολογικὴν παράδοσιν, ἡ ὁποία διὰ τὰ γεγονότα τοῦ IB' π. Χ. αἰ., παραδόξως διὰ τὴν Ἡπειρον, εἶναι πλουσία¹. Ὁ γραπτὸς οὗτος ρυθμὸς τῆς κοιλάδος τῶν Ἰωαννίνων διετηρήθη βεβαίως ἐπὶ μακρόν, μέχρι τῶν κλασσικῶν ἴσως χρόνων, ὡς ἀνωτέρω παρετηρήσαμεν καὶ ὡς συνέβη καθ' ἅσπασαν τὴν Δ. Μακεδονίαν καὶ ἐν μέρει καὶ κατὰ τὴν λοιπὴν Δ. Ἑλλάδα.

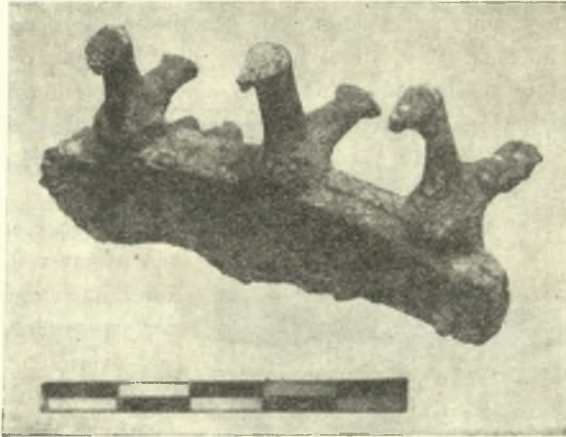


Εἰκ. 19. Ὀστεῖναι περόναι καὶ μικρὸς ἐκ χαλκοῦ ἀναθηματικὸς λάβρος.

β. Λοιπὰ εὑρήματα. Ὀστεῖνη περόνη (εἰκ. 19, 1) μὲ ἔλλειπον τὸ κατώτερον τμήμα, προερχομένη ἐκ τοῦ τάφου γυναικός, ἀνευρεθεῖσα δὲ παρὰ τὸ ἀριστερὸν ἰσχίον τοῦ νεκροῦ (μῆκος σωζόμενον 0.086 μ.). Φέρει καλυκμόμορφον κεφαλὴν καὶ δύο σφαιρικὰ ὀγκώματα χαμηλότερον, ἔξ ὧν τὸ ἔτε- κ. ἔξ., ΣΤΡΑΒ. Ζ, 326, ΠΛΟΥΤ. Πύρρος I, ΚΡΑΤΟΣΘΕΝΗΣ εἰς Σχολ. Ὀδυσσ. γ, 188. Κατὰ τὴν παράδοσιν ταύτην οἱ Μολοσσοὶ ἐμφανίζονται εἰς τὴν Ἡπειρον μετὰ τὰ Τρωϊκὰ ὑπὸ τὸν γενάρχη των Νεοπτόλεμον, υἱὸν τοῦ Ἀχιλλέως.

¹ Ὁ Μ. Ρ. NILSSON ἐν τούτοις ἐξακολουθεῖ νὰ θεωρῇ τοὺς Μολοσσοὺς βαρβάρους, ἐξελληνισθέντας καὶ ἰδιοποιηθέντας κατὰ τὸν Ε' καὶ Δ' π. Χ. αἰ. ξένους μύθους, διὰ νὰ ἐξυψωθῇ ἡ καταγωγὴ τῆς Μολοσσικῆς δυναστείας (ιδὲ Cults, Myths, Oracles and Politics in Ancient Greece, 1951, σ. 105 - 108). Περὶ τοῦ ζητήματος τούτου πραγματευόμεθα εἰς τὴν τελικὴν δημοσίευσιν.

ρον μὲ ὀπὴν, ὡς εἰς τὰς χαλκᾶς περόνας τῆς Ἰταλίας. Μεταξὺ τούτων στεφάνη ἐξ ἕξι θηλῶν περιβάλλει τὴν περόνην.



Εἰκ. 20. Τμήμα χεῖλους λέβητος μετ' ἐπικαθημένων πιτηῶν.

Περόνη (εἰκ. 19, 2) ἐξ ὀστοῦ ἐστιλβωμένου μετὰ τριῶν δακτυλίων εἰς τὴν κορυφὴν¹ μῆκ. σφωζόμενον 0.094 μ. Ἄνευρέθη παρὰ τὴν δεξιὰν πλευρὰν τοῦ νεκροῦ.



Εἰκ. 21. Σκύφος με μελανὸν γάνωμα καὶ πρόχους με προχοήν.

Καίτοι ἀμφότεραι αἱ περόναι ἔχουν προϊστορικὴν μορφήν, ἐν τούτοις δὲν εἶναι ἀρχαιότεραι τοῦ Δ' π. Χ. αἰ. διὰ λόγους, ὡς εἶδομεν, στρωματογραφικούς (ἀνωτ. σ. 367)¹.

¹ Πρβλ. Troy I2 εἰκ. 364 (N° 37 615 ἐκ Τροίας II), UNDSST, Zeit. für Ethnol. 1889, σ. 209, εἰκ. 10 - 11, Mitt. der anthropol. Gesellschaft in Wien, XXVII σ. 15

Τμήμα χείλους χαλκού λέβητος ἢ δίνου (εἰκ. 20) μετὰ προσηλωμένου ἔξωθι διὰ τριῶν ἤλων παχέος ὀρθογωνίου ἐλάσματος. Ἐπὶ τοῦ χείλους ἐπικάθηνται τρεῖς περιστεραί. Τὸ πρόσθετον ἔλασμα φέρει ὡς μόνην διακόσμησιν ἐγγάρακτον ὀρθογώνιον πλαίσιον, τοῦ ὁποίου αἱ κάθετοι στεναὶ πλευραὶ εἶναι διπλαῖ. Τὰ πτηνὰ μετὰ τοῦ ἐλάσματος ἐπέχουν θέσιν λαβῆς. Ὅμοια διακόσμησις θὰ ἐπανελαμβάνετο συμμετρικῶς καὶ ἐπὶ τῆς λοιπῆς στεφάνης τοῦ ἀγγείου.

Σκύφος (εἰκ. 21,1) μετὰ μελανοῦ γανώματος, οὐχὶ πολὺ στιλπνοῦ νοτίας προελεύσεως: ὕψ. 0.095 μ., διάμ. στομίου 0.115 μ. Τέλος τοῦ Ε' π. Χ. αἱ.

Χειροποίητος ραμφόστομος πρόχους (εἰκ. 21, 2) μετ' ἀποκεκομμένου στομίου (Jug with cut-away neck) καὶ προχοῆς, προσφιλὲς ἴσως ἄθυρμα τοῦ μικροῦ παιδός, συνοδεῦον τοῦτο εἰς τὸν τάφον. Παραπλήσιος περιῦπου τύπος πρόχου μετὰ προχοῆς ἀπαντᾷ ἐνωρίτατα ἤδη ἀπὸ τῆς ΠΕ περιόδου καὶ καθ' ὅλην τὴν ἐποχὴν τοῦ χαλκοῦ, ἀλλ' ἀποβαίνει συνήθης κατὰ τὴν μυκηναϊκὴν περίοδον. Κατὰ τὴν ἐποχὴν τοῦ σιδήρου ἀνευρίσκειται ἐν συνδυασμῷ μετὰ τῆς συνεστραμμένης λαβῆς (twisted handle) εἰς μακεδονικοὺς τάφους τῶν πρωτογεωμετρικῶν καὶ γεωμετρικῶν χρόνων¹. Διὰ τοὺς ἐκτεθέντας ἀνωτέρω στρωματογραφικοὺς λόγους (σελ. 367), τὸ ἀγγεῖον τοῦτο τῆς Καστρίτσης δύναται νὰ χρονολογηθῇ κατὰ τὸν Δ' π. Χ. αἰῶνα.



Εἰκ. 22. Κλασσικῶν χρόνων χειροποίητος πίθος κατάγειος.

Ὁξυπύθμενος πίθος χειροποίητος (εἰκ. 22) μετ' ἀποκεκομμένου τοῦ ἄνω μέρους τοῦ σώματος καὶ τοῦ στομίου, τοῦ ὁποίου τμήμα ἀνευρέθη (ὕψ. σφζόμενον 1.30 μ.). Ὀλίγον ἄνωθεν τοῦ ὀξέος πυθμένος (δὲν εἶναι ὄρατος εἰς τὴν εἰκόνα) ὑπάρχει ὀπὴ μετ' ἀκτινοειδῶν ἀτλακώσεων, γενομένων μετὰ τὴν ὀπτησιν τοῦ ἀγγείου. Πιθανῶς αἱ ἀτλακώσεις ἔγιναν, ἵνα ἐπικαθίσῃ ὁ ἄοπτος πηλὸς καὶ ἐμφράξῃ ἀσφαλέστερον τὴν τυχαίως γενομένην ὀπήν. Ἔνεκα τῆς ποιότητος τοῦ πηλοῦ, τοῦ σχήματος τοῦ ἀγγείου καὶ τῆς

εἰκ. 3,56, Γ. ΜΥΛΩΝΑ, Ἐλευσινιακὰ Α' σ. 145, εἰκ. 120β, ΡΤ σ. 192, εἰκ. 139ρ (Λιανοκλαδίου), GOLDMAN, ἔ. ἀ. σ. 213 εἰκ. 284.10 κ. ἄ.

¹ HEURTLEY, *Preh. Mac. πίν. XXIIIb*, καὶ ἑτέρα ἐκ Πατέλι εἰς τὸ Μουσεῖον τῆς Θεσσαλονίκης, ὁμοίως S. CASSON, *BSA XXVI*, σ. 10 εἰκ. 3,1 ἐκ Τσαουσίτσας. Ὅμοια πρόχους ἐκ Θεσσαλίας εἰς τὸ Μουσεῖον τοῦ Βόλου.

ἀπουσίας προϊστορικοῦ στρώματος ἐκεῖ, ἔνθα ἀνευρέθη, ὁ πῖθος δύναται νὰ χρονολογηθῆ κατὰ τὴν κλασσικὴν περίοδον.

Τμήμα στρωτήρος κεράμου, ἀνευρεθέντος εἰς τὴν ἀκρόπολιν παρὰ χωρικοῦ, φέρει ἔντυπον τρίγωνον μετ' ἀναγλύφου ἐγγεγραμμένου ρόδακος καὶ ἐπιγραφῆς ΔΗ[ΜΟΣΙΑ].

Συμπεράσματα. Εἶναι ἔντονος ἡ συντηρητικότης τῆς κεραμεικῆς καὶ τοῦ πολιτισμοῦ ἐν γένει εἰς Καστρίτσαν. Νεολιθικὰ στοιχεῖα διετηρήθησαν ἐπὶ μακρόν, καθ' ὅλην τὴν ἐποχὴν τοῦ χαλκοῦ καὶ ἴσως, ὡς παρετηρήσαμεν διὰ τὰ ἀγγεῖα τῆς Δωδώνης, καὶ κατ' αὐτοὺς τοὺς κλασσικοὺς χρόνους. Στοιχεῖα ἐπίσης τῆς ἐποχῆς τοῦ χαλκοῦ ἐπεβίωσαν μέχρι τῶν προχωρημένων ἱστορικῶν χρόνων (τὰ

ἀγγεῖα IVα, αἱ προϊστορικῆς μορφῆς ὁσιεῖναι περόναι τοῦ τάφου καὶ αἱ ὑψίποδες κύλικες). Ἡ ἔλλειψις στρωματογραφικῶν δεδομένων δὲν ἐπιτρέπει τὴν διάκρισιν τῶν νεολιθικῶν ἀγγείων ἐκ τῶν ἀγγείων II τῆς ἐποχῆς τοῦ χαλκοῦ. Ἡ νεολιθικὴ ὁμῶς παράδοσις εἰς τὴν διακόσμησιν καὶ μορφαί τινες τῶν ἀγγείων II, προϋποθέτουν, ὅτι εἰς τὴν Ἡπει-



Εἰκ. 23. Πηλίνη κεφαλή θεᾶς (ιδεὶ σ. 368).

ρον ὑπῆρξε πάντως νεολιθικὸς πολιτισμὸς (ιδεὶ καὶ ΠΑΕ 1951 ἐνθ' ἄν.). Ὁ πολιτισμὸς οὗτος διετηρήθη, φαίνεται, κατὰ τὴν ΠΕ περίοδον, ἄνευ σοβαρῶν μεταβολῶν. Ἄν καὶ πολὺ πρόωρον εἰσέτι, ὁμῶς ἐκ τῆς μέχρι τοῦδε γνώσεως περὶ τῆς Ἡπείρου, εἶναι δυνατόν νὰ λεχθῆ ὅτι ἡ κεντρικὴ τοῦλάχιστον Ἡπειρος ἐτήρει κλειστάς τὰς πύλας τῆς εἰς τὰς ἐπιδράσεις τοῦ νοτιωτέρου πρωτοελλαδικοῦ πολιτισμοῦ, ἐξαιρέσει τῶν Ἰονίων νήσων, τῶν ὁποίων ἡ κεραμεικὴ παρουσιάζει συγγένειαν πρὸς τὴν ἠπειρωτικὴν. Διαρκούσης φαίνεται τῆς ΠΕ περιόδου ἐμφανίζονται τὰ μελανὰ μονόχρωμα ἀγγεῖα III. Εἰς τὴν κεραμεικὴν ταύτην ἀνεύρομεν σαφῆ μινύεια στοιχεῖα καὶ πρωτογενῆ σχήματα μινυείων ἀγγείων. Ἐὰν ταῦτα ἔχουν σχέσιν μετὰ τὴν ἐμφάνισιν τῶν πρώτων Ἑλλήνων, εἶναι πολὺ πρόωρον νὰ λεχθῆ. Τὰ μόνα ἐνθαρρυντικὰ στοιχεῖα διὰ μίαν τοιαύτην ὑπόθεσιν, εἶναι ἡ παρουσία εἰς τὴν λεκάνην τῶν Ἰωαννίνων ἐγχωρίων πρωτομινυείων ἀγγείων κατὰ τὴν ΠΕ III περίοδον, ἐποχὴν καθ' ἣν πιθανώτατα ἐνεφανίσθησαν εἰς τὴν

βόρειον Ἑλλάδα οἱ πρῶτοι Ἕλληνες (Ἴωνες), καὶ ἡ πιθανὴ παρουσία Ἴωνων εἰς τὴν Ἠπειρον¹.

Τὰ ἀγγεῖα ταῦτα, ὅπως καὶ τῆς κατηγορίας II, διετηρήθησαν καθ' ὅλην σχεδὸν τὴν Β' π. Χ. χιλιετηρίδα καὶ ὑπέστησαν ἀλληλεπιδράσεις (ιδὲ ΠΑΕ 1951 σ. 179 – 180). Περὶ τὰ τέλη ὅμως τῆς ἐποχῆς τοῦ χαλκοῦ, πιθανώτατα κατὰ τὰ μέσα τοῦ IB' π. Χ. αἰ., κάμνουν τὴν ἐμφάνισίν των τὰ γραπτὰ ἀμαυρόχρωμα γεωμετρικὰ ἀγγεῖα IVα – β. Τὰ ἀγγεῖα IVβ ἔχουν πιθανώτατα σχέσιν πρὸς τὸν πολιτισμὸν τῶν Lausitz. Πιθανώτατος τύπος καταγωγῆς τῶν ἀγγείων IVα ὑπῆρξεν ἡ περιοχὴ τῆς Δυτ. Μακεδονίας. Τὰ ἀγγεῖα ταῦτα πρῶτος ὁ W. Heurtley ἐπεχείρησε νὰ συνάψῃ πρὸς τοὺς Δωρικεῖς, τὰ «πολυπλάνητα κάρτα» φύλα τοῦ ΗΡΟΔΟΤΟΥ (I,56)². Ἡ ἀρχαία φιλολογικὴ παράδοσις, ἡ ἀναφερομένη εἰς τὴν Ἠπειρον, εἶναι διδακτικὴ εἰς τὸ σημεῖον τοῦτο. Ἡ κεραμικὴ αὕτη προσέτι ἀπαντᾷ κατὰ μῆκος τῆς Δυτ. Ἑλλάδος, ἐνθα ὠμιλεῖτο ἡ δυτικὴ δωρικὴ διάλεκτος καὶ ὅπου εἰσέδυσεν ὁ δυτικὸς κλάδος τῶν Δωριέων³. Τίθεται ἐκ νέου λοιπὸν τὸ πρόβλημα τῆς Δωρικῆς καθόδου καὶ τῆς ταυτίσεως τῆς πρωτογεωμετρικῆς δωρικῆς κεραμικῆς. Ἡ Ἠπειρος, εὐνοηθεῖσα εἰς τὴν περίπτωσιν ταύτην κατ' ἐξαιρέσιν ὑπὸ τῆς ἀρχαίας φιλολογικῆς παραδόσεως, δύναται νὰ δώσῃ θετικὴν ἀπάντησιν εἰς τὸ πρόβλημα τοῦτο. Ἄλλαι τινὲς σοβαραὶ ἐνδείξεις ἐνισχύουν τὴν ἄποψιν, ὅτι μετὰ τῶν φορέων τῶν ἀγγείων τύπου Μπουμποῦσι (IVα), ἦσαν καὶ οἱ Μολοσσοί, κατασχόντες τὴν λεκάνην τῶν Ἰωαννίνων ἤδη ἀπὸ τοῦ IB' π.Χ. αἰῶνος (ἀνωτ. σ. 380)⁴.

Σαφεῖς ἐνδείξεις τῆς ἐκ νότου διεισδύσεως τοῦ ἑλληνικοῦ πολιτισμοῦ κατὰ τοὺς ἱστορικοὺς χρόνους εἰς τὴν κοιλάδα τῶν Ἰωαννίνων, σημειοῦνται διὰ τῆς παρουσίας ἀγγείων μετὰ μέλανος γανώματος, νοτίας προελεύσεως, κατὰ τὸ τέλος τοῦ Ε' π. Χ. αἰ.

Κατὰ τὴν αὐτὴν περίοδον φαίνεται ὅτι ἐγνώσθη καὶ ἡ χρῆσις τοῦ τροχοῦ, καίτοι μὴ γενικευθεῖσα, ἀφοῦ καὶ κατὰ τὸν Δ' π. Χ. αἰῶνα ἐξηκολούθουν κατασκευαζόμενα τὰ χειροποίητα ἀγγεῖα (εἰκ. 3.1, 21.2 καὶ 22). Κατὰ τὸν αὐτὸν ἐπίσης χρόνον σημειοῦνται καὶ ἄλλαι σοβαραὶ μεταβολαί, ὅπως π.χ. ἡ ἐγκατάλειψις τοῦ προϊστορικοῦ χώρου ὑπὸ τῶν κατοίκων καὶ ἡ κατασκευὴ τῶν τειχῶν τῆς ἀκροπόλεως (ἀνωτ. σ. 367 καὶ ΠΑΕ 1951 σ. 183). Τὰ γεγονότα

¹ Πρὸβλ. H. TREIDLER, *Klio*, τ. 22 (1929) σ. 86 – 94. Πρὸς τούτοις οἱ Ἕλληες τῆς Εὐβοίας εἶχον γενάρχη τὸν Ἑλλοπα, υἱὸν τοῦ Ἴωνος (ΣΤΡΑΒ. X,445). Ἐπομένως καὶ οἱ περὶ τὴν Δωδώνην Ἕλληες ἦσαν Ἴωνες.

² BSA XXVIII, σ. 193.

³ HAMMOND, BSA XXXII σ. 131 – 179, MYRES, *Who were the Greeks*; σ. 148 καὶ 353.

⁴ Περὶ τούτων εἰς τὴν τελικὴν δημοσίευσιν τῶν εὗρημάτων.

ταῦτα ὑποδηλοῦν πιθανώτατα τὸν συνοικισμὸν τῶν μολοσσικῶν κωμῶν εἰς πόλεις (ὡς ἡ πόλις τοῦ βουνοῦ τῆς Καστρίτισης)· διότι ἡ Ἥπειρος κατὰ τὸν Ε΄ π.Χ. αἶ. καὶ μέχρι τῶν παραμονῶν τοῦ Πελοποννησιακοῦ πολέμου κατωκεῖτο κατὰ κόμας εἰσέτι¹. Τὰ γεγονότα ταῦτα ὑπενθυμίζουσι ζωηρῶς τὰς κοινωνικὰς καὶ πολιτικὰς μεταρρυθμίσεις τοῦ Μολοσσοῦ βασιλέως Θαρύπα, ἀκμάσαντος κατὰ τοὺς χρόνους τούτους (420-400 π.Χ.), διὰ τὸν ὅποιον *ἱστοροῦσιν ἑλληνικοῖς ἔθεσι καὶ γράμμασι καὶ νόμοις φιλανθρώποις διακοσμήσαντα τὰς πόλεις ὀνομαστὸν γενέσθαι*» (ΠΛΟΥΤ. Πύρρος Ι).

Ἡ Ἥπειρος, θεωρηθεῖσα ὑπὸ τῆς ἀρχαίας παραδόσεως κοιτὶς τοῦ Ἑλληνισμοῦ (ΑΡΙΣΤΟΤ. Μετεωρ. Ι, 14), ἐνέχει ὑψίστην σπουδαιότητα διὰ τὰς ἱστορικὰς ἐρεῦνας, διότι μακρὰν, ὡς ἦτο, τῶν ξένων ἐπιδράσεων διετήρησε πολιτισμὸν σχεδὸν ἀμιγῆ, ἀπηλλαγμένον τῶν πολλαπλῶν διασταυρώσεων τῆς νοτιωτέρας Ἑλλάδος καὶ δυνάμενον ἐπομένως νὰ μελετηθῇ εὐχερέστερον τῶν λοιπῶν ἑλληνικῶν περιοχῶν.

ΣΩΤΗΡΙΟΣ Ι. ΔΑΚΑΡΗΣ

¹ ΣΚΥΛΑΚΟΣ Περίπλους 30-32. Ἡ πληροφορία ἐπίσης τοῦ ΙΟΥΣΤΙΝΟΥ (XVII, 3, 11-13), καθ' ἣν ὁ Θαρύπας διὰ πρώτην φοράν κατέστησε κράτος εἰς τὴν χώραν του, ὑποθέτει μεταρρυθμίσεις ὡς ὁ συνοικισμὸς καὶ ὁ περικτειχισμὸς τῆς πόλεως τῆς Καστρίτισης. Ὁ κατὰ κόμας οἰκισμὸς παρατηρεῖται εἰσέτι καὶ εἰς τὴν Αἰτωλίαν κατὰ τοὺς πρώτους χρόνους τοῦ Πελοποννησιακοῦ πολέμου (ΘΟΥΚ. ΙΙΙ, 94, 5).