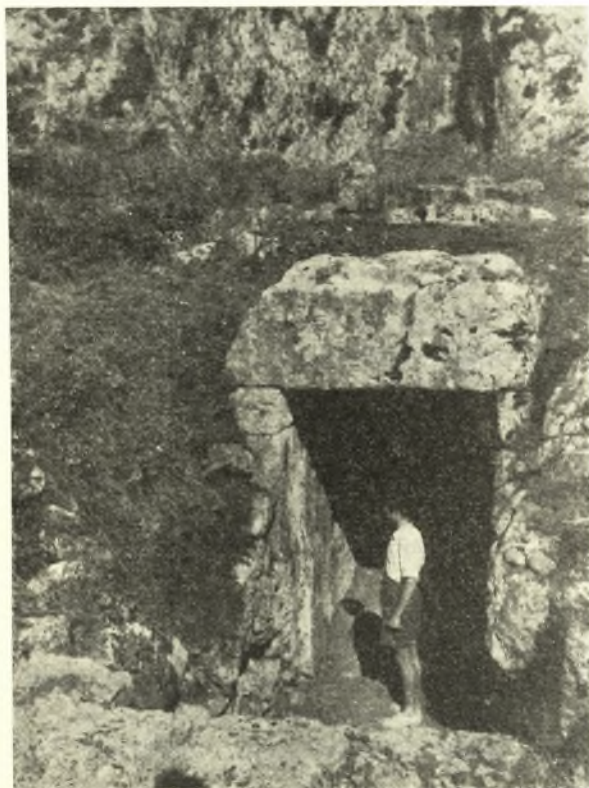


## 12Α. ΑΝΑΣΚΑΦΗ ΕΙΣ ΚΑΣΣΩΠΗΝ - ΠΡΕΒΕΖΗΣ

Κατὰ μῆνα Ἰούλιον τοῦ 1951 διὰ μικρᾶς δαπάνης, διατεθείσης παρὰ τοῦ Στῶ Ὑπουργείου Παιδείας, ἐπεχείρησα μικρὰν σκαφήν εἰς τὴν ἐπὶ τοῦ ὄρους Ζαλόγγου ἀρχαίαν πόλιν<sup>1</sup>. Προσέτι ἐκαθάρισα ὑπόγειον θαλαμοειδῆ



Εἰκ. 1. Ἡ εἰσοδος τοῦ καμαροσκέπαστου διαδρόμου τοῦ ὑπογείου θαλαμοειδοῦς τάφου.

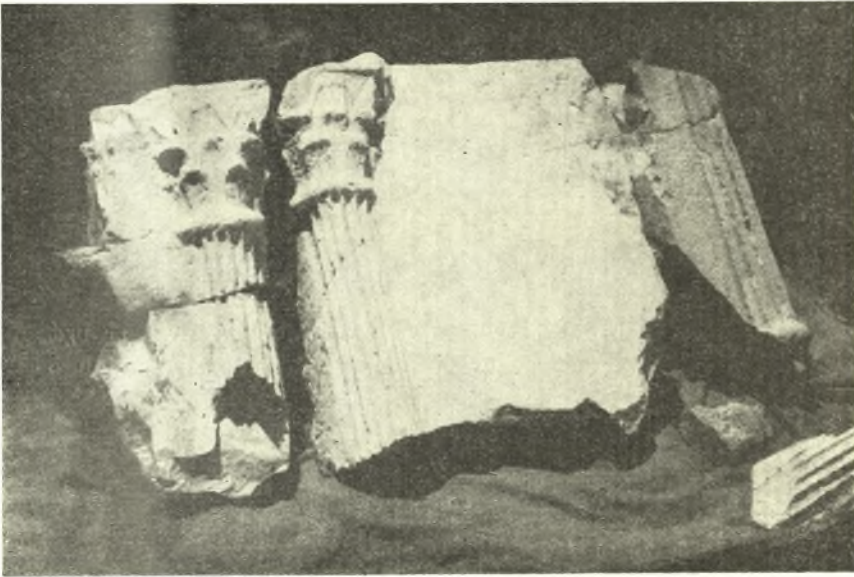
καμαροσκέπαστον τάφον, γνωστὸν σήμερον μὲ τὸ ὄνομα *Βασιλόσπιτο* (εἰκ. 1).

Αἱ πρὸς σκαφήν δύο θέσεις εὐρίσκονται ἢ μὲν περὶ τὰ 100 μέτρα ἔξωθι καὶ νοτιοανατολικῶς τοῦ περιβόλου τῆς ἀκροπόλεως, ἢ δέ, περὶ ἧς

<sup>1</sup> Σύντομον, ἀλλ' ἀκριβῆ περιγραφὴν τῶν ἐρειπίων τῆς πόλεως ἰδὲ παρὰ LEAKE, Travels in Northern Greece, τ. I σ. 244 κ.έ. ἐνθα καὶ σκαρίφημα τοῦ περιβόλου, H. SCHLIEMANN, Zeitschrift für Ethnologie, 1889, τ. XXI, σ. 418, BÜRSCHNER, RE<sup>2</sup> ἐν λ. Kassopa.

διαλαμβάνομεν ἔκτενέστερον, ἐντὸς τῆς ἀρχαίας ἀγορᾶς τῆς πόλεως (εἰκ. 6, Α).

Εἰς τὴν πρώτην θέσιν εἶχον ἀναφανῆ πρὸ τριετίας περίπου, κατὰ τὴν διάνοξιν ἀμαξιτῆς ὁδοῦ ἀπὸ Καμαρίνης πρὸς τὴν ἱστορικὴν Μονὴν τοῦ Ζαλόγγου, μερικαὶ γλυπταὶ πλάκες ἀσβεστολιθικαί, ἀπολήγουσαι ἔμπροσθεν εἰς κορινθιακὰ ἡμικίονια (εἰκ. 2). Αἱ πλάκες ἀνήκον εἰς μικροὺς ναοσχήμους τάφους, ἑλληνιστικῶν χρόνων. Ἐκ τῆς προχείρου σκαφικῆς ἐρεύνης διεπιστώθη ὅτι ἐπρόκειτο περὶ ταφικοῦ περιβόλου μετὰ πλειόνων ναοσχημῶν τά-



Εἰκ. 2. Αἱ τυχαίως ἀποκαλυφθεῖσαι πλάκες ναοσχήμου τάφου.

φων. Ἄλλ' αἱ κατακρημνίσεις χωμάτων καὶ βράχων εἶχον ἀνατρέψει τὰς πλάκας τῶν τάφων. Ἀνευρέθησαν ὁστᾶ ἀνθρώπινα, κυβόσχημοι λίθοι τοῦ περιβόλου καὶ δύο μεγαλύτεραι πλάκες, ἀπολήγουσαι ἔμπροσθεν, ὡς καὶ αἱ τῆς εἰκ. 2, εἰς συμφυῆ ἡμικίονια, κορινθιακὰ πιθανῶς, μετὰ βάσεων κατ' ἀπομίμησιν παραστάδων ναοῦ (εἰκ. 3). Ἐνεκα τοῦ ἐνδιαφέροντος, τὸ ὁποῖον παρουσίαζεν ἢ ἐντὸς τῆς ἀκροπόλεως θέσις, ἐπεχείρησα ἐκεῖ κατὰ τοὺς μῆνας Ἰούλιον καὶ Αὐγούστον τοῦ ἔτους 1952 εὐρυτέραν ἀνασκαφὴν, δαπάναις τῆς Ἀρχαιολογικῆς Ἑταιρείας.

Τὰ ἔκτενῆ ἐρεῖπια τῆς πόλεως ἀπλοῦνται ἀμέσως κάτωθι τῶν βραχωδῶν κορυφῶν τοῦ Ζαλόγγου, ἔκτεινομένου δυτικῶς τοῦ ποταμοῦ Λούρου καὶ περὶ τὰ 20 χιλιόμετρα βορείως τῆς Πρεβέζης.

Ἡ πόλις, περιβαλλομένη ὑπὸ ἰσχυροῦ πολυγωνικοῦ τείχους (εἰκ. 4), διατηρουμένου ἐνίοτε εἰς ὕψος 5 μέτρων, ἔχει μῆκος 900 μ. καὶ πλά-



Εἰκ. 3. Τμῆμα πλακὸς ναοσκήμου τάφου.

τος 225 μ. περίπου (ΛΕΑΚΕ, ἐνθ. ἀν.). Ἐκτείνεται ἐπὶ τινος εὐρυχώρου, ἑλαφρῶς ἐπικλινούσας ἐκτάσεως καὶ ἐπὶ τῶν ἀνωμάτων πλαγιῶν τοῦ ὄρους



Εἰκ. 4. Τμῆμα τῆς νοτίας πλευρᾶς τοῦ περιβόλου τῆς πόλεως.

Ζαλόγγου. Ἡ βορεία πλευρὰ τῆς ἀκροπόλεως προστατεύεται ἀπὸ βορρᾶ ὑπὸ ὄρεινης τοξοειδοῦς ράχεως μετ' ἀποκρήμων κορυφῶν, ἐκ τῶν ὁποίων ἡ ἀνατολικωτέρα κατέστη ἔνδοξος διὰ τὸν ἡρωϊκὸν θάνατον τῶν Σουλιωτισσῶν. Αἱ κορυφαὶ αὗται καθιστοῦν περιττὴν εἰς μεγάλην ἔκτασιν τὴν ἀνάγκην τείχους. Καὶ πρὸς νότον ἐπίσης εἰς μερικὰ σημεῖα, ὅπου ἡ φυσικὴ ὀχύρωσις εἶναι ἐπαρκής, δὲν διακρίνονται ἕχνη τειχῶν.

Νοτίως καὶ δυτικῶς τῆς ἀκροπόλεως βραχίονες τειχῶν περιέβαλλον τὴν



Εἰκ. 5. Ἐποψὶς τοῦ κοίλου τοῦ μεγάλου θεάτρου τῆς Κασσώπης.

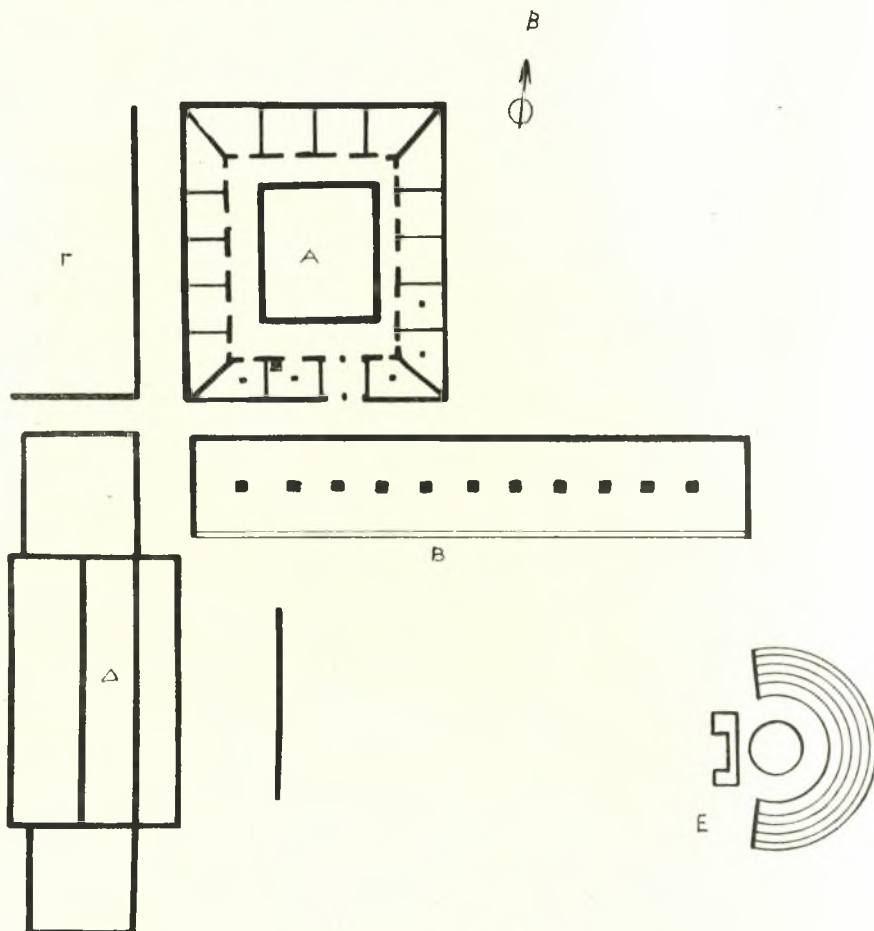
βαθμιαίως ἐπεκταθεῖσαν πόλιν, ἐρείπια τῆς ὁποίας καὶ σήμερον ἀκόμη διακρίνονται νοτίως τοῦ χωρίου Καμαρίνα, ἀπέχοντος 30' ἀπὸ τῆς ἀκροπόλεως.

Τὰ τείχη καὶ τὰ ἐρείπια οἰκοδομημάτων τῆς ἀκροπόλεως, τὰ ὁποῖα ἐνίοτε διαγράφουν τὰς ἐκ βορρᾶ πρὸς νότον καὶ ἐκ δυσμῶν πρὸς ἀνατολὰς διασταυρουμένας ὁδοὺς, κατὰ τὸ Ἴπποδάμειον σύστημα πολεοδομίας κατασκευασμένας, ἀποτελοῦν διὰ τὴν Ἠπειρον μοναδικὸν παράδειγμα καλῆς διατηρήσεως κλασσικῶν καὶ ἑλληνιστικῶν χρόνων πόλεως καὶ τοποθετοῦν τὴν πόλιν ταύτην εἰς τὴν πρώτην γραμμὴν τοῦ ἀρχαιολογικοῦ ἐνδιαφέροντος. Κατ' εὐτυχῆ σύμπτωσιν ἡ πόλις, ἀφ' ὅτου ἠρημώθη, ἄγνωστον εἰσέτι πότε ἀκριβῶς, ἔπαυσε πιθανώτατα κατοικουμένη. Ἡ χαμηλότερον κειμένη κόμη Καμαρίνα δὲν ἔβλαψε τὴν ἀρχαίαν πόλιν καὶ ἔνεκα τῆς ἱκανῆς ἀποστάσεως

ἀλλὰ καὶ διότι τὸ βραχῶδες ἔδαφος τοῦ Ζαλόγγου παρῆχε πρόχειρον οἰκοδομικὸν ὑλικόν.

\*  
\*\*

Σπανίως πόλις ἀρχαία εἰς τὴν ἑλληνικὴν χερσόνησον διατηρεῖ τοσαῦτα



Εἰκ. 6. Πρόχειρον σχέδιον κατόψεως τῶν ὄρατῶν ἐρειπίων νοτιῶς τοῦ ἀνασκαφέντος οἰκοδομήματος.

ἐμφανῆ ἐρείπια. Δημόσια κτήρια, ναόσχημα οἰκοδομήματα, στοαί, μέγα θέατρον (εἰκ. 5), μικρὸν θέατρον (ᾠδεῖον, σχέδ. εἰκ. 6, E), οἰκήματα, ἰσχυρὰ τεῖχη μετὰ πυλώνων καὶ τοξοειδοῦς μικρᾶς πύλης πληροῦν τὸν ἀνωφερῆ ἰσχυρὸν τῆς ἀκροπόλεως.

Περὶ τῆς σπουδαίας ταύτης πόλεως ἔκτος τῶν ὑπὸ τῶν Leake, Rouquerville, Schliemann καὶ Büschner ἀναφερομένων, οὐδὲν ἕτερον ἄξιον λόγου γνωρίζομεν<sup>1</sup>. Οὐδὲ ἀκόμη εἶναι ἀναντιρρήτως βέβαιον ἐὰν ὄντως πρόκειται περὶ τῆς ἀρχαίας πόλεως Κασσώπης<sup>2</sup>.

Τὸ πρὸς σκαφήν ἐπιλεγὲν οἰκοδόμημα, διαστάσεων  $33 \times 30.30$  μ.<sup>3</sup>, εἶναι ἐστραμμένον πρὸς νότον, κείμενον εἰς τὸ κεντρικώτερον σημεῖον τῆς πόλεως ἐντὸς αὐτοῦ τοῦ χώρου τῆς ἀρχαίας ἀγορᾶς. Ἐμπροσθὲν τούτου (βλ. σχεδ.



Εἰκ. 7. Ἐπιπέδον ἐκ τοῦ μικροῦ θεάτρου Ε τοῦ κεντρικοῦ χώρου τῆς ἀγορᾶς μετὰ τῆς στοᾶς καὶ τοῦ ὑπὸ ἀνασκαφήν ἑκατομπεδίου οἰκοδομήματος.

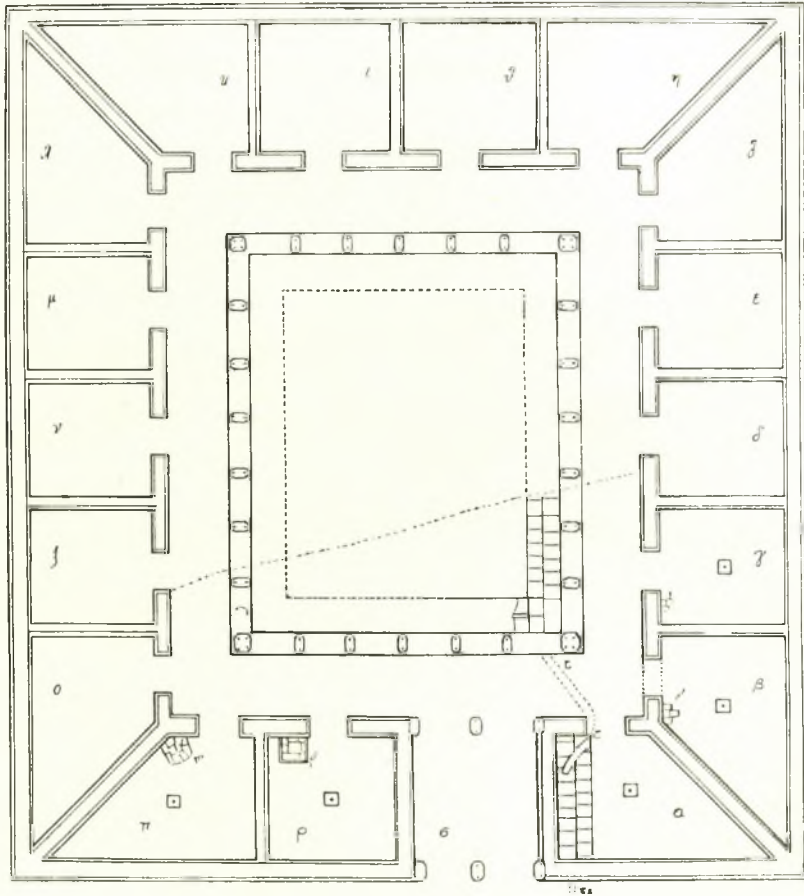
εἰκ. 6 καὶ εἰκ. 7) εὐθεῖα καὶ στενὴ ὁδός, πλάτους 4 μ., διέρχεται πρὸ τῆς μακρᾶς στοᾶς Β (διαστάσεων  $63.10 \times 11.40$  μ. περίπου), διηρημένης ἐσωτερικῶς διὰ πεσσοτοιχίας ἐξ ἑνδεκα πεσσῶν. Νοτιοδυτικῶς καὶ νοτιοανατολικῶς

<sup>1</sup> Ἐπιγραφάς, ἐντεῦθεν προερχομένας, ἐδημοσίευσεν ὁ καθηγητὴς Δ. ΕΥΑΓΓΕΛΙΑΝΗΣ ἐν Α.Ε. 1914 σελ. 238. Ἐκεῖθεν πιθανῶς προέρχονται δύο εἰκονικαὶ κεφαλαὶ τοῦ αὐτοκράτορος Μ. Αἰθελίου καὶ τῆς συζύγου του Φαυστίνης (Κ. ΡΩΜΑΙΟΣ, Α.Α. 1916 παράρτ. σελ. 52, εἰκ. 12-13).

<sup>2</sup> Ἐπ' αὐτοῦ ἡ ἀρχαία γραπτὴ παράδοσις εἶναι πολὺ ἀόριστος, ΔΙΟΔ. ΣΙΚΕΛΙΩΤΗΣ, ΧΙΧ, 88, ΚΛΑΥΔ. ΠΤΟΛΕΜΑΙΟΣ, Γεωγρ. Ὑφήγησις ΙΙΙ, 14,8, ΣΤΕΦΑΝΟΣ ΒΥΖΑΝΤΙΟΣ ἐν λ. Κασσώπη καὶ ἐπιγραφή ἐκ Θυρρείου, BCH, 1886, σελ. 176.

<sup>3</sup> Ὡς καὶ κατωτέρω ἐνιαχοῦ θὰ ὑποδηλωθῆ, τὸ οἰκοδόμημα ἔχει ὑπολογισθῆ μὲ βάσιν τὸν πόδα = 0.33 μ. Ἦτο ἐπομένως ἑκατόμπεδον. Τοιοῦτος πούς = 0.33 μ. ἅπαντᾶ καὶ εἰς Κέρκυραν (Κ. ΡΩΜΑΙΟΥ, Κέρραμοι τῆς Καλυδῶνος, σελ. 5).

ταύτης μεγάλα ὀρθογώνια κτήρια καὶ τὸ μνημονευθὲν μικρὸν θέατρον ἐφάπτονται σχεδὸν τῆς νοτίας πλευρᾶς τοῦ πολυγωνικοῦ περιβόλου, ὃ ὁποῖος φαίνεται νὰ ἐχρησίμευεν ἔν μέρει καὶ ὡς ἀνάλημμα τοῦ θεάτρον. Κατὰ τὴν νοτιοδυτικὴν περιοχὴν ὑπόγειος ὄχετὸς ἐκβάλλει ἔκτος τῶν τειχῶν, ὄρα-



Εἰκ. 8. Κάτοπις τοῦ ἑκατοπέδου οἰκοδομήματος.

τὸς ἔν μέρει καὶ νοτίως τῆς μακρᾶς στοᾶς (δὲν σημειοῦται εἰς τὸ σχέδιον).

Κατὰ τὴν ἐφετεινὴν ἀνασκαφὴν ἀπεκαλύφθη τὸ  $\frac{1}{3}$  καὶ πλέον τοῦ οἰκοδομήματος τούτου, τὸ δηλούμενον διὰ τῆς κομμένης γραμμῆς τοῦ σχεδ. εἰκ. 8. Ἡ ἐσωτερικὴ ὅμως διάταξις του ἐβεβαιώθη διὰ τῆς περαιτέρω ἐπιφανειακῆς σκαφῆς τῶν λοιπῶν χώρων τοῦ οἰκοδομήματος. Τὸ βάθος τῶν ἐπιχώσεων ἐκυμαίνεται ἀπὸ 1.20 - 1.40 μ., ἀλλὰ κατὰ τὴν Β.Δ. πλευρὰν αἰ

ἐπιχώσεις εἶναι πολὺ ὑψηλότεραι, ὑπὲρ τὰ δύο μέτρα, οἱ δὲ κατὰ τὸ σημεῖον ἐκεῖνο διατηρούμενοι τοῖχοι ὑπερβαίνουν τὸ ὕψος τῶν 4 μ.

Τὸ κτήριον εἶναι ὁ τύπος τῆς κλασσικῆς καὶ ἑλληνιστικῆς οἰκίας, ὡς ἀπαντᾷ εἰς τὴν κυρίως Ἑλλάδα.

Ἐκτὸς τοῦ ἀποκαλυφθέντος τμήματος τοῦ νοτίου ἑξωτερικοῦ τοίχου τῆς προσόψεως, ἀποτελουμένου ἐκ τραπεζιοσχημῶν περίπου ἰσοδομικῶν λίθων (εἰκ. 9), οἱ λοιποὶ τοῖχοι, ὡς καὶ οἱ διαιροῦντες ἑσωτερικῶς τὸ οἰκοδόμημα μεσότοιχοι, εἶναι ἐκτισμένοι δι' ἐπιμελοῦς πολυγωνικῆς τοιχοδομίας (εἰκ. 15, 16 καὶ 19). Οἱ λίθοι, σκληροὶ ἀββεστόλιθοι, μεγάλου μεγέθους,



Εἰκ. 9. Τὸ ἀνατολικὸν τμῆμα τῆς νοτίας προσόψεως τοῦ οἰκοδομήματος με προέχοντα τὸν ἀνώτερον δόμον.

ἐνίοτε μήκους ἑνὸς μέτρου, λατομηθέντες ἐκ τῶν ἀφθονούντων εἰς τὴν περιοχὴν ταύτην βράχων, εἶναι καλῶς εἰργασμένοι διὰ τοῦ κοπέως. Τετράπλευροι καὶ πεντάπλευροι, ὡς ἐπὶ τὸ πλεῖστον, ἔχουν τὰς πλευράς των ἐνίοτε περίπου ἴσας, τὸ δὲ πλάτος συχνὰ μεγαλύτερον τοῦ ὕψους, ὥστε οἱ λίθοι νὰ προσομοιάζουν πρὸς ρομβοειδῆ σχήματα (εἰκ. 19). Ἡ προσθία ἐπιφάνεια συνήθως παρουσιάζει κύρτωσιν<sup>1</sup>. Ἡ τόσον ἐπιμελὴς κατασκευὴ τῶν τοίχων παρουσιάζεται ἐν τούτοις κατὰ τὴν μίαν ἐπιφάνειαν τῶν τοίχων. Κατὰ τὴν ἑτέραν εἶναι ἀδρότερον ἑξαιρησμένοι διὰ κρούσεως μεταλλίνης σφύρας, τὰ δὲ μεταξὺ τῶν λίθων κενὰ πληροῦνται ἐνίοτε διὰ μικροτέρων λίθων ἢ καὶ κεράμων (πρβλ. εἰκ. 15 καὶ 16).

Τὴν ὀρθογώνιον ἀθλήν, διαστάσεων 14,20 × 11,70 μ. (= 43 × 35 1/2

<sup>1</sup> Ἡ μορφή αὐτὴ τοῦ πολυγωνικοῦ τείχους, ἰδιάζοντος κατὰ τὴν Δ. Ἑλλάδα, ἐμφανίζεται ἀπὸ τοῦ β' ἡμίσεος τοῦ Ε' π.Χ. αἰ. Πρβλ. R. SCRANTON, *Greek Walls*, 1941, σελ. 51, 68 - 69 καὶ 138 - 9.



ποδῶν), περιβάλλουν τέσσαρες στοαί, πλάτους 2.35 μ. κατὰ τὴν ἀνατολικὴν καὶ τὴν δυτικὴν πλευρὰν καὶ 2.30 μ. κατὰ τὰς ἄλλας δύο (= 7 πόδες), ὑποστηριζόμεναι πρὸς τὸ μέρος τῆς αὐλῆς ὑπὸ 26 συνολικῶς δεκαπλεύρων στύλων (8 × 7, εἰκ. 10, 11, 17). Οἱ στῦλοι οὗτοι ἄνευ ἰδιαίτερας βάσεως πατοῦν ἐπὶ τοῦ στυλοβάτου, πλάτους 0.90 μ., στερεούμενοι διὰ σιδηρῶν ὀρθογωνίων ἐμπολίων καὶ μολύβδου μετ' αὐλάκων μολυβδοχοήσεως. Δωρικά ἐπίκρανα ἔκ μαλακοῦ ἀμμολίθου μετ' ἄβακος καὶ λεπτῶς καμπυλουμένου ἐρίνου στέφουν τοὺς στύλους τούτους (εἰκ. 12 - 13).

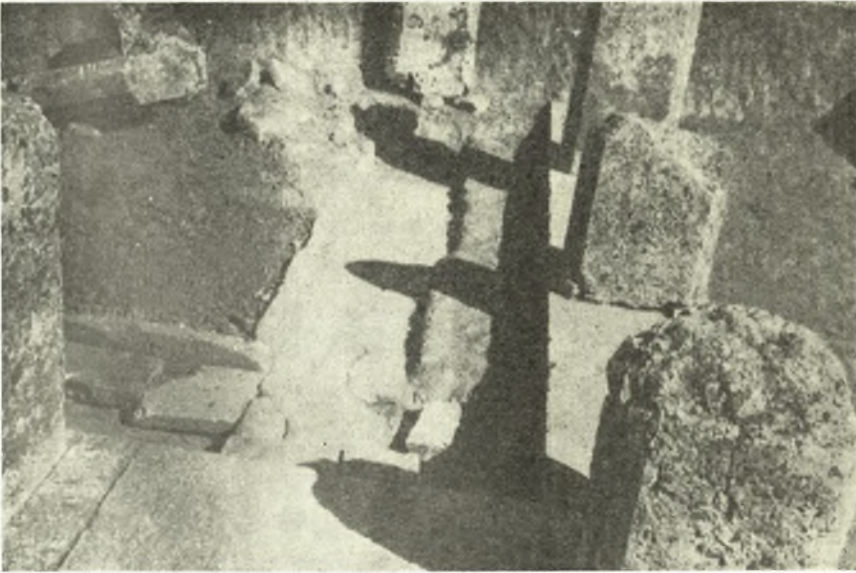


Εἰκ. 10. Ἐποψὶς τῆς νοτίας πλευρᾶς τοῦ ἐσωτερικοῦ τοῦ κτηρίου ἐκ τοῦ δωματίου γ.

Τὰς στοὰς περιβάλλουν 18 σχεδὸν τετραγωνικὰ δωμάτια, χωριζόμενα διὰ λεπτοτέρων πολυγωνικῶν μεσοτοιχῶν (πάχ. 0.47 μ.) καὶ ἰσχυροτέρων διαγωνίων τοίχων (πάχ. 0.73 μ.)<sup>1</sup>, ἧτοι ἀνὰ πέντε δωμάτια κατὰ τὰς μακρὰς (4.65 × 4.20 μ.) καὶ ἀνὰ τέσσαρα κατὰ τὴν βορείαν καὶ νοτίαν πλευρὰν (4.85 × 4.80 μ.). Τὸ ἐν τῆς νοτίας πλευρᾶς ἐχρησίμευεν ὡς εἴσοδος, ὑποστηριζομένη ἐκατέρωθεν ὑπὸ τριῶν ὁμοίων, ἀλλ' ὀγκωδεστέρων στύλων, ἐκ τῶν ὁποίων οἱ ἀκραῖοι ἐπέχουν θέσιν παραστάδων (εἰκ. 8σ, 10 ἀριστερά, 13 καὶ 14α).

<sup>1</sup> Τὸ αὐτὸ πάχος, 0.73 μ., ἔχουν καὶ οἱ ἐσωτερικοὶ τοῖχοι τῶν δωματίων, οἱ παράλληλοι πρὸς τὸν στυλοβάτην.

Ἐντὸς τοῦ ἀνασκαφέντος χώρου τῆς αὐλῆς καὶ παρὰ τὸν στυλοβάτην πλατὺ ρεῖθρον (πλάτ. 1.27 μ.) ἐκ μεγάλων λευκῶν πλακῶν καὶ ἐξέχοντος λιθίνου πλαισίου (εἰκ. 11 καὶ εἰκ. 8) περιέθεεν δλόκληρον πιθανῶς τὴν αὐλὴν καὶ σκοπὸν εἶχε νὰ περισυλλέγη τὰ ἐκ τῆς στέγης τῶν στοῶν καὶ πιθανῶς τῆς αὐλῆς ὄμβρια ὕδατα εἰς στενομήκη δεξαμενὴν (μῆκ. 4.85 μ., πλάτ. 1.50, βάρθ. 1 μ. περίπου), εὐρισκομένην εἰς τὸ δωμάτιον α (εἰκ. 8 τ). Ἀγωγὸς ὑπὸ τὸ δάπεδον τῆς στοᾶς (εἰκ. 8τ,τ), τομῆς ὀρθογωνίου, κατεσκευασμένος ἐκ μεγάλων



Εἰκ. 11. Ἡ ΝΑ γωνία τοῦ στυλοβάτου μετὰ τοῦ λιθίνου ρεῖθρου τῆς αὐλῆς.

ὀπτοπλίνθων, προερχομένων ἐκ προγενεστέρως χρήσεως, καὶ ἐπιχειρισμένος διὰ κορασάνιου, ἤρχιζε παρὰ τὴν νοτιοανατολικὴν γωνίαν τοῦ στυλοβάτου, ὁ ὁποῖος κατὰ τὸ σημεῖον ἐκεῖνο ἔφερεν εὐρὸν ὀρθογώνιον ἄνοιγμα σχήματος Π, καὶ ἀπέληγεν εἰς τὴν δεξαμενὴν τοῦ δωματίου. Ἡ δεξαμενὴ αὕτη δὲν φαίνεται σύγχρονος πρὸς τὴν ἀρχικὴν κατασκευὴν τοῦ οἰκοδομήματος, ἀλλὰ πιθανώτατα κατεσκευάσθη μεταγενεστέρως, ὅτε, ἔνεκα βλάβης ἢ καταστροφῆς τοῦ κτηρίου, ἔγιναν, ὡς θὰ ἴδωμεν, μερικαὶ ἐπισκευαί. Τοῦτο ἐξάγεται κυρίως ἐκ τοῦ τρόπου τῆς κατασκευῆς τῆς καὶ ἐκ τῆς χρήσεως διὰ τὴν ἐπίστροψιν τοῦ δαπέδου καὶ τῶν χειλέων τῆς δεξαμενῆς μεγάλων ὀπτοπλίνθων μετ' ὀπῶν, προερχομένων ἐκ τῆς ἀνωδομίας τοῦ οἰκοδομήματος.

Κατὰ τὸ ἕτερον ἄκρον τῆς δεξαμενῆς ἀποχετευτικὸς ἀγωγὸς ἐκ πηλί-

νων σωλήνων, διερχόμενος διὰ τῶν θεμελίων τοῦ δωματίου **α** (εἰκ. 8 τ 2) καὶ ὑπὸ τὸ κατάστρωμα τῆς πρὸ τοῦ οἰκοδομήματος μνημονευθείσης ὁδοῦ, κατῆγε τὰ ὕδατα πρὸς τὴν κεντρικὴν ὑπόνομον, ἣ ὁποία, ὡς ἐσημειώσαμεν ἄνωτέρω, ἀπωχέτευε τὰ ὕδατα τῆς περιοχῆς ἔξω τοῦ νοτίου τείχους. Ἀρχικῶς λοιπὸν ὁ ὑπὸ τὸ δάπεδον τῆς στοᾶς ἀγωγὸς διῆκε καὶ ὑπὸ τὸ δάπεδον τοῦ δωματίου **α**, καταστραφεῖς μεταγενεστέρως διὰ τὴν κατα-

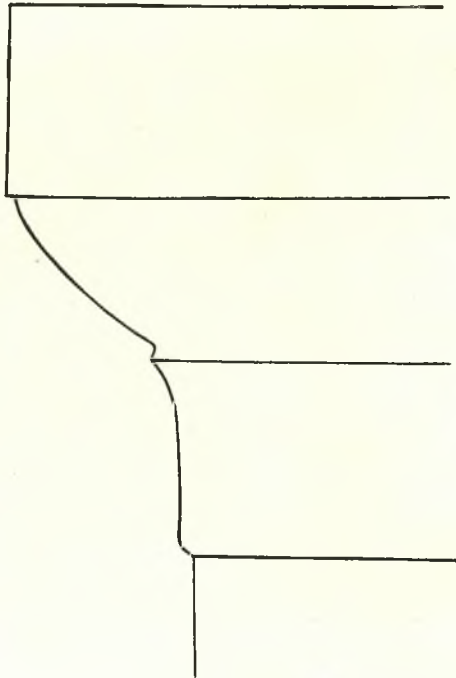
σκευὴν τῆς δεξαμενῆς, πρὸς ἀποθήκευσιν ποσότητος ὑδάτων τῆς αὐτῆς.

Ἰδιαίτερον ἐνδιαφέρον παρουσιάζουν τὰ κατὰ τὰς τέσσαρας γωνίας τοῦ κτηρίου ὀκτὼ τραπεζιδόσημα δωμάτια καὶ οἱ ἰσχυροὶ διαγώνιοι μεσοτοιχοῖ των (εἰκ. 8, 15, καὶ 16). Ἡ τόσον περιεργὸς καινοτομία τῶν διαγωνίων τούτων μεσοτοιχῶν, πάχους 0.73 μ., ἐνθυμίζουσα τοὺς ἰσχυροὺς διαγωνίους τοίχους παρὰ τὰ θεμέλια τῆς Φιλωνείου στοᾶς εἰς Ἐλευσίνα<sup>1</sup>, παραμένει ἐπὶ τοῦ παρόντος ἀνεξήγητος, ἄνευ τῆς πλήρους ἀποκαλύψεως καὶ τῶν λοιπῶν γωνιαίων διαμερισμάτων.

Πάντως τὰ ἀνασκαφέντα τραπεζιδόσημα δωμάτια **α** καὶ **β** καὶ ἐνδεχομένως καὶ τὸ **π** ἐχρησίμευον, φαίνεται, ὡς βοηθητικοὶ χώροι (τὸ δωμάτιον **α** ἔνεκα

τῆς δεξαμενῆς καὶ κυρίως τῶν ἀνευρεθέντων οἰκιακῶν σκευῶν, τὸ **β** ὡς θὰ ἴδωμεν, ἔνεκα τῆς φραχθείσης θύρας, τὸ δὲ **π** πιθανῶς ἔνεκα τῶν ἀνευρεθέντων χειρομύλων καὶ μερικῶν ἄλλων οἰκιακῶν ἀντικειμένων). Τὸ ἴδιον δυνάμεθα ἴσως νὰ δεχθῶμεν καὶ διὰ τὰ μὴ ἀνασκαφέντα εἰσέτι διαμερίσματα **κ** καὶ **λ** (ἰδὲ κατωτέρω). Ἐπομένως τὸ ἀπρόσφορον διὰ κατοικίαν σχῆμα τῶν δωματίων τούτων δὲν περιώριζε τὴν οἰκονομίαν τοῦ χώ-

<sup>1</sup> Ἡ δοθεῖσα ἐρμηνεῖα τῶν διαγωνίων θεμελίων τοίχων τῆς Φιλωνείου στοᾶς, πιθανωτάτη διὰ τὴν περίπτωσιν ἐκείνην, δὲν διευκρινίζει τὴν περίπτωσιν τοῦ ἰδιοῦ μας κτηρίου (Σχετικῶς ἰδὲ Κ. ΚΟΥΡΟΥΝΙΩΤΗΝ καὶ Ι. ΤΡΑΥΛΟΝ ἐν ΑΔ, 1935 - 36, σ. 1 κ. ἔξ., σχεδ. Α).



Εἰκ. 12. Κατατομὴ δωρικῆς ἐπικράνου.

ρου, λαμβανομένων ὑπ' ὄψιν τοῦ ὑψητικοῦ των προορισμοῦ καὶ τοῦ μεγάλου ἔμβαδοῦ (26 μ. τετραγ.). Εἶναι πιθανὸν ἐπομένως, ὅτι λόγοι αὐστηροῦς συμμετρίας τοῦ εἰς 18 διαμερίσματα διηρημένου ἰσογείου ἐπέβαλλον τὴν καινοτομίαν ταύτην. Τὸ γεγονός δέ, ὅτι τὰ δωμάτια ταῦτα εἶχον μεγαλύτερον τῶν ἄλλων ἔμβαδόν, οἱ δὲ διαγώνιοι τοῖχοί των ὑπεβάσταζον καὶ ἄνω ὄροφον, δικαιολογεῖ τὸ ἐνισχυμένον πάχος τῶν μεσοτοιχῶν.

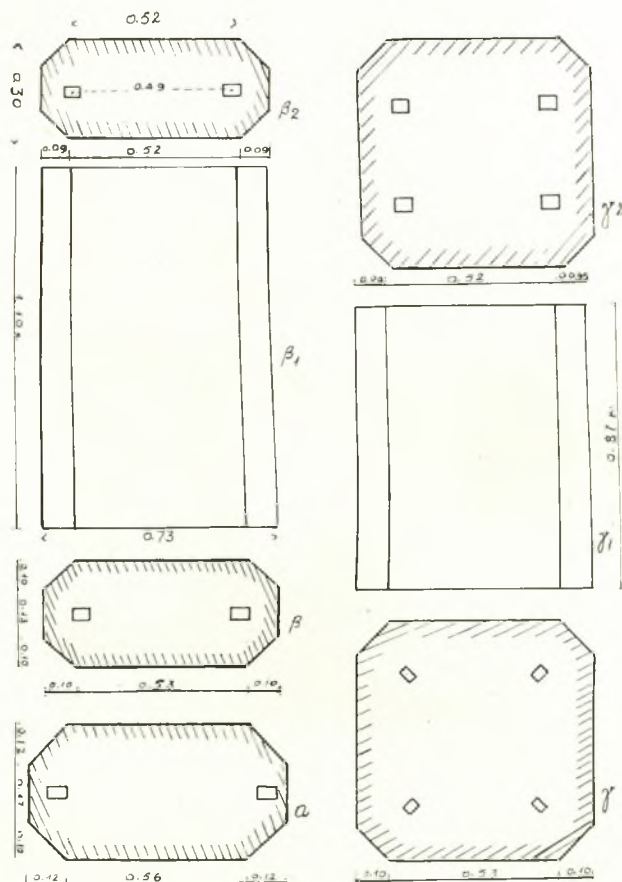


Εἰκ. 13. Τμήμα ὀκταπλεύρου στύλου τῆς εἰσόδου μετὰ τοῦ ἐπικράνου του.

Οἱ ὀκτάπλευροι στῦλοι ἔχουν τὰς δύο ἀπέναντι πλευρὰς τετραπλασίας περίπου τῶν λοιπῶν ἕξ ἰσοπλατῶν ἑδρῶν (0.55 καὶ 0.14 μ.). Εἶναι ὀρθογώνιοι τὴν τομὴν, μὲ ἀποκεκομμένας τὰς γωνίας (εἰκ. 10 καὶ 14β, β1, β2). Εἶναι δηλ. τοῦ πεπλατυσμένου τύπου μὲ ἄξονας, μετροῦντας κατὰ τὴν βᾶσιν τῶν στύλων  $0.33 \times 0.74 - 0.335 \times 0.745$  μ.<sup>1</sup> Οἱ κατὰ τὰς γωνίας στῦλοι ἔχουν τομὴν ἀκριβῶς τετραγώνου, διαστάσεων  $0.74 \times 0.74$  μ., ἀποκοπέντος ὁμοίως μικρὸν κατὰ τὰς γωνίας (εἰκ. 10, 11, 14γ, γ1, γ2, καὶ 17). Τοῦ πεπλατυσμένου τύπου ὡσαύτως εἶναι καὶ οἱ στῦλοι τοῦ προπύλου, ἔχοντες διαστάσεις ἄξόνων  $0.80 \times 0.42$  μ. (εἰκ. 13 καὶ 14α).

<sup>1</sup> Ἦτοι  $1 \times 2 \frac{1}{4}$  πόδες. Αἱ μετρήσεις κατὰ προσέγγισιν χιλιοστῶν, ἕνεκα τῆς διαβρώσεως τῶν ἀκμῶν.

Σπονδύλους τοιούτων στύλων καὶ τμήμα επικράνου τελευταίων ἑλληνιστικῶν χρόνων ἢ καὶ ρωμαϊκῶν ἀνεῦρε κατά τὸ θέρος τοῦ 1952 εἰς τὸ Ροδοτόπι Ἰωαννίνων ὁ καθηγητῆς κ. Δ. ΕΥΑΓΓΕΛΙΔΗΣ (ἰδὲ Π.Α.Ε. 1952 σ. 314-316).



Εἰκ. 14. Τομαὶ στύλων.

Ὁ τύπος ἄρα οὗτος τῆς Κασσώπης δὲν ἀποτελεῖ μεμονωμένον παράδειγμα διὰ τὴν Ἠπειρον καὶ φαίνεται ὅτι διετηρήθη ἐπὶ μακρόν<sup>1</sup>. Ἐπειδὴ δὲ τοι-

<sup>1</sup> Συγγενεῖς εἶναι οἱ στύλοι τοῦ ἐν Δήλῳ οἰκοδομήματος Δ (R. VALLOIS, *L'architecture hellénique et hellénistique à Délos*, 1944, σελ. 249). Παρόμοιοι καὶ ἀμφότερων τῶν τύπων ἀπαντοῦν εἰς τὸν ναὸν τοῦ Ὑμηττοῦ, παρὰ τὸν Προφήτην Ἥλιαν (N. ΚΟΤΖΙΑΣ, Π.Α.Ε. 1949 σελ. 63, εἰκ. 9, 11α καὶ 12 καὶ Π.Α.Ε. 1950, σελ. 144 κ. ἐ.), εἰς τὸ Ἡρῶν τῆς Καλυδῶνος, τοῦ Β' π.Χ. αἰ. (DYGGE - ROULSEN - RHOMAIOS, *Das*

οὔτοι στῦλοι δὲν ἀνευρέθησαν εἰς τὴν Μακεδονίαν, εἶναι πιθανωτέρα ἢ ἐκ νότου προέλευσις τούτων μὲ ἐνδιάμεσον σταθμὸν τὴν Αἰτωλίαν, ἔνθα πρέπει νὰ ἀναμῆνται εὐρυτέρα χρῆσις. Τρεῖς τοῦ τετραγωνικοῦ τύπου σπόνδυλοι κατὰ τὴν Ν.Δ. γωνίαν τοῦ στυλοβάτου (εἰκ. 17), ἐκ τῶν ὁποίων ὁ κατώτερος κατὰ χώραν, προσηλωμένος διὰ τεσσάρων ἐμπολίων, βεβαιοῦν τὸν προορισμὸν τῶν τετραγωνικῶν στύλων διὰ τὰς γωνίας τοῦ περιστυλίου καὶ δίδουν ὀλικὸν ὕψος στύλου 2.095-2.14 μ. Εἰς τὸ ὕψος τοῦτο ἐὰν προστεθῇ καὶ τὸ ὕψος τοῦ ἐπικράνου, 0.30 μ., διότι ὅλα τὰ εὐρεθέντα ἐπικράνα με-



Εἰκ. 15. Τὸ δωμάτιον β μετὰ τοῦ λιθίνου βάθρου τῆς τραπέζης. Ὅπισθεν τὸ δωμάτιον γ. Ἐπὶ τοῦ μεσοτοιχοῦ ἢ προχείρως ἀνοίγεισα θύρα. Ἐμπροσθεν ὁ διαγώνιος μεσότοιχος μὲ τὰς ἐκατέρωθεν λαξευμένας αὐλακας.

τροῦν περίπου 0,30 μ., τότε τὸ συνολικὸν ὕψος τῶν πεσσῶν τούτων, ἀπὸ τοῦ στυλοβάτου μέχρι τῶν ξυλίνων ἐπιστυλίων, ἀνέρχεται εἰς 2.395-2.44 μ. Οἱ στῦλοι οὔτοι παρουσιάζουν μείωσιν πρὸς τὰ ἄνω (εἰκ. 14), ἀντιστοιχοῦσαν πρὸς 2,5 ἕκ. κατὰ μέτρον, καὶ πιθανῶς κλίσιν πρὸς τὸ ἔσω-

Heroon von Kalydon. 1934, πίν. IV, E, G, P, πίν. V καὶ VII), εἰς Ἐπίδαιρον (Π.Α.Ε. 1884, σελ. 59, πίν. 3,2,4 καὶ πίν. 5,6, Π.Α.Ε. 1905 σελ. 73, εἰκ. 1-3 καὶ πίν. E καὶ Z). Παραπλήσιοι ἐπίσης εἶναι οἱ ἀναθηματικοὶ ἀρχαῖκοι στῦλοι τῆς Ἀκροπόλεως τῶν Ἀθηνῶν, ὑποβαστάζοντες ἀγάλματα κορῶν (BSA, τ. XL, 1939-40, πίν. 7,8 καὶ πίν. 8,9-10 σελ. 37 καὶ εἰκ. 11 καὶ 16).

τερικὸν τῆς στοᾶς<sup>1</sup>. Ἐκ τῆς τελείας ἀπουσίας λιθίνων ἐπιστυλίων συνάγεται ὅτι ταῦτα ἦσαν ξύλινα.

Ἡ χρησιμοποίησις τοῦ τετραγωνικοῦ στυλοῦ κατὰ τὰς γωνίας ἦτο ἐπιβεβλημένη ἐξ αὐτῆς τῆς μορφῆς τῶν στύλων· διότι ὁ πεπλατυσμένος τύπος ἦτο ἐντελῶς ἀκατάλληλος διὰ τὰς γωνίας, ἐνῶ τοῦναντίον ὁ τετραγωνικὸς παρεῖχε κατ' ἀμφοτέρας τὰς πλευρὰς τοῦ στυλοβάτου πρόσωπον τὸ αὐτό, μὲ ἐπιφανείας ἑδρῶν ἀκριβῶς ἴσας πρὸς τὰς πλευρὰς τῶν ἑκατέρωθεν πε-



Εἰκ. 16. Τμῆμα τοῦ δωματίου β μετὰ τοῦ λιθίνου βάθρου τραπέζης. Δεξιὰ ἡ φραχθεῖσα θύρα, ἡ ἄγουσα πρὸς τὴν νοτίαν στοᾶν.

πλατυσμένων στύλων. Εἰς ἅπαντα τὰ ἀνασκαφέντα δωμάτια ἀνευρέθησαν περὶ τὸ κέντρον τοῦ δαπέδου τῶν τὰ λίθινα βάθρα τραπέζων προφανῶς, τετράεδρα δηλ. στηρίγματα, ὕψους 1 μ. (εἰκ. 15, 16 καὶ 18). Οἱ στυλίσκοι οὗτοι, τετράγωνοι τὴν τομῆν ( $0.45 \times 0.45$  μ.), εἰσχωροῦν κατὰ τὸ ἥμισυ ὑπὸ τὸ ἀρχαῖον δάπεδον, ἑδραζόμενοι ἐπὶ ἰδίας θεμελιώσεως (εἰκ. 18). Ἐπὶ τῆς ἄνω ἐπιφανείας φέρουν ἅπαντες τὸν ὄμοιον ( $0.08 \times 0.08$  μ.), χρησιμεύοντα διὰ τὴν ὑποδοχὴν καὶ στήριξιν τῆς ξυλίνης πιθανῶς τραπέζης. Εἰς

<sup>1</sup> Ὁ κατὰ χώραν τετραγωνικὸς στυλὸς ἔχει ὕψος ἑδρῶν 0.85, 0.86, 0.87, 0.88 μ.. Λί πρὸς νότον καὶ ἀνατολὰς πλευραὶ εἶναι αἱ μικρότεραι (0.85 καὶ 0.86 μ.). Ἐάν τοῦτο δὲν εἶναι τυχαῖον, τότε ὁ στυλὸς θὰ εἶχε κλίσιν διαγώνιον καὶ πρὸς τὸ ἐσωτερικὸν τῆς στοᾶς.

τὸ δωμάτιον ρ, δεξιὰ τῆς εἰσόδου, ἀνευρέθη ἀρτία ἢ ἐστία, χρησιμεύουσα διὰ τὴν θέρμανσιν τοῦ δωματίου (εἰκ. 8ρ1 καὶ 19). Εἶναι κατεσκευασμένη ἐκ μεγάλων ὀπτοπλίνθων, προερχομένων ἐκ προγενεστέρως χρήσεως, καὶ πυρακτωθέντος πηλοῦ καὶ διειρήρει λείψανα τέφρας καὶ ἀνθράκων. Εἰς τὰ λοιπὰ δωμάτια ἀνευρέθησαν λείψανα τοιούτων ἐστιῶν δεξιὰ τῶν εἰσόδων (εἰκ. 8β', γ, καὶ π καὶ εἰκ. 16). Αἱ ἐστίαὶ ἐπάτουν ἐπὶ τοῦ νεωτέρου δαπέδου τῶν δωματίων (βλ. κατωτέρω), τὸ ὅποιον ἦτο περὶ τὰ 0.25 μ. χαμηλότερον τοῦ ἀρχικοῦ. Ἦσαν ἐπομένως κατασκευαὶ μεταγενέστεραι τοῦ ἀρχικοῦ οἴκο-



Εἰκ. 17. ΝΔ γωνία τοῦ στυλοβάτου. Διακρίνονται οἱ συνανήκοντες τρεῖς σφόνδυλοι τοῦ γωνιαίου τετραγωνικοῦ στύλου.

δομήματος, ὥς τοῦτο διεπιστώθη καὶ περὶ τῆς δεξαμενῆς τοῦ τραπεζιοσκήμου δωματίου α.

Ἐπὶ τοῦ δαπέδου τῶν δωματίων τῶν στοῶν καὶ τῆς ἀλλῆς ἀνευρέθησαν ἀφθονα ὄστρεα θαλάσσης, ὄστᾶ ζώων, χαυλιόδοντες ἀγριοχοίρων, εἰς τῶν ὁποίων ἐπεξεργασμένος, ἵνα χρησιμοποιηθῇ ὡς κόσμημα ἢ φυλακτόν, πολλὰ οἰκιακὰ σκεύη, τεμάχια πίθων καὶ εἰς σχεδὸν ὀλόκληρος ὄξυπύθμενος ἀμφορεύς.

Ἡ ἀνωτέρα στρωθίς τῶν ἐξωτερικῶν τοίχων εἶναι ἰσοδομική, ἐξωτερικῶς προέχουσα τῆς λοιπῆς τοιχοδομίας ὑπὸ μορφὴν γεισώματος κατὰ 10 περίπου ἑκατοστά (εἰκ. 9). Ἀποτελεῖται ἐκ μεγάλων ὀρθογωνίων λιθοπλινθίδων, ἐπὶ τῆς ἄνω ἐπιφανείας τῶν ὁποίων διακρίνονται δύο συνεχεῖς λα-



ξευμέναι αὐλακες (πατοῦραι), πλάτους 0.14 – 0.20 μ., διήκουσαι παραλλήλως πρὸς τὰς ἀκμὰς τῶν λίθων (εἰκ. 15 καὶ 20). Ἐξαίρεσιν ἀποτελοῦν οἱ λεπτότεροι διαχωριστικοὶ τοῖχοι τῶν δωματίων, οἱ ὅποιοι δὲν παρουσιάζουν τὴν περιγραφεῖσαν ἰσοδομικὴν στρώσιν καὶ φέρουν μίαν μόνον τοιαύτην λάξευσιν (εἰκ. 15 κατὰ τὸν μεσαῖον τοῖχον). Ἄπαντες οἱ ἐσωτερικοὶ τοῖχοι τοῦ οἰκοδομήματος διατηροῦνται εἰς τὸ αὐτὸ ὕψος, 1.20 μ. ἀκριβῶς ἀπὸ τοῦ δαπέδου. Οἱ ἔξωτερικοὶ ὅμως τοῖχοι ἀνέρχονται εἰς πολὺ μεγαλύτερον



Εἰκ. 18. Λιθινὸν βάθρον τῆς τραπέζης μετὰ τῆς ὑποθεμελιώσεως ἐντὸς τοῦ δωματίου π.

στρώσις τῶν ἔξωτερικῶν τοίχων εἶναι ἐπομένως ὁ ἀνώτερος δόμος τῆς λιθίνης κατασκευῆς καὶ ἐχρησίμευε τρόπον τινὰ ὡς τοιχοβάτης τῆς ἐξ ἄλλης ὕλης ἀνωδομίας. Καθ' ὅμοιον τρόπον ἀσφαλῶς ἦσαν ἠκοδομημένοι ὑψηλότερον καὶ οἱ ἐσωτερικοὶ τοῖχοι τοῦ κτηρίου. Τοῦτο ἐπιβάλλουν νὰ δεχθῶμεν ἄφ' ἑνὸς οἱ εἰς τὸ αὐτὸ ὕψος πάντοτε διατηρούμενοι ἐσωτερικοὶ τοῖχοι, ἄφ' ἑτέρου δὲ αἱ περιγραφεῖσαι λαξευμέναι αὐλακες τῶν τοίχων τούτων.

Ἐπειδὴ ἄφθονοι ὀπτόπλινθοι, πάχους 0.085 – 0.095 μ., διαστάσεων αἱ μὲν μεγαλύτεραι 0.47 × 0.50 – 0.56 μ., αἱ δὲ μικρότεραι 0.26 × 0.47 μ. (;), φέρουσαι αἱ μὲν πρῶται ἀνὰ πέντε ὁπὰς διαμπερεῖς αἱ δὲ ἀνὰ δύο (εἰκ. 21), ἀνευρίσκοντο κατὰ τὴν ἀνασκαφὴν συνήθως συσσωρευμένοι παρὰ τοὺς τοίχους καὶ ἐνίοτε ἀνωθεν τῶν κεράμων τῆς στέγης, καθίσταται βέβαιον, ὅτι

ὕψος. Ὁ νότιος ἔξωτερικὸς τοῖχος ὑπερέχει τῶν ἐσωτερικῶν κατὰ ἓνα μόνον δόμον, τοῦ ἰσοδομικοῦ, κατὰ δὲ τὴν Ν.Δ. γωνίαν κατὰ δύο. Ὁ δυτικὸς ὅμως τοῖχος, παρακολουθῶν βορειότερον τὴν φυσικὴν ἀνωφέρειαν τοῦ ἐδάφους, ἀνυψοῦται βαθμιαίως διὰ κλιμακωτῆς ἀναβάσεως τῆς ἰσοδομικῆς στρώσεως, ὥστε κατὰ τὴν Β.Δ. γωνίαν τὸ ὕψος τοῦ τοίχου δύναται νὰ ὑπολογισθῇ ὑπὲρ τὰ 4 μέτρα (εἰκ. 7). Ἐκ τοῦ αὐτοῦ ὕψους ἀρχίζει καὶ ὁ βόρειος ἔξωτερικὸς τοῖχος κατὰ τὴν Β.Δ. πλευρὰν ἐκεῖθεν ὅμως, βαίνων πρὸς ἀνατολὰς, κατέρχεται βαθμιαίως κατὰ τὸν ἴδιον τρόπον, διὰ νὰ συναντήσῃ τὸν ἀνατολικόν, ἰσοῦσπῃ περιπῶν πρὸς τὸν νότιον τοῖχον.

Ἡ περιγραφεῖσα ἰσοδομικὴ στρώσις τῶν ἔξωτερικῶν τοίχων εἶναι ἐπομένως ὁ ἀνώτερος δόμος τῆς

ἡ τοιχοδομία τοῦ κτηρίου ἐσυνεχίζετο ὑψηλότερον διὰ τοιούτων ὀπτοπλίνθων, ἑναλλασσομένων μετὰ ξυλοδεσιῶν.



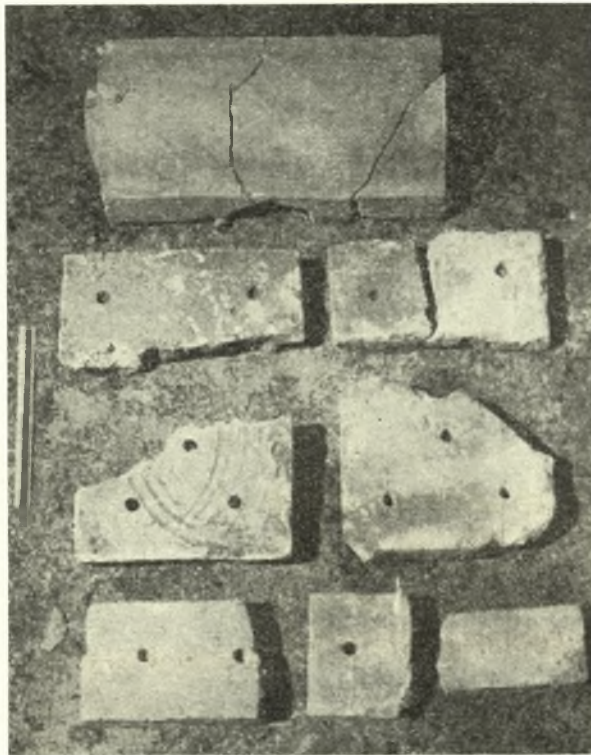
Εἰκ. 19. Ἑστία δεξιὰ τῆς εἰσόδου τοῦ δωματίου ρ.

Ἐπὶ τῶν ξυλοδεσιῶν τούτων προσηλοῦντο αἱ πλίνθοι διὰ μακρῶν ἤλων μὲ πλατείας κεφαλᾶς, πολλοὶ τῶν ὁποίων ἀνευρέθησαν (εἰκ. 31).



Εἰκ. 20. Λεῖψανα μεταγενεστέρου κλιβάνου.

Αἱ περιγραφεῖσαι πατοῦραι ἐχρησίμευον ὡς ἐγκαθίσεις τῆς πρώτης ξυλοδοκοῦ, ἣ ὁποία θὰ εἶχε τὸ πλάτος περίπου τῆς λαξεύσεως. Ὅτι ὁ τοῖχος ὑψηλότερον ἐσυνεχίζετο δι' ὀπτοπλίνθων καὶ ξυλοδεσιῶν τεκμαίρεται καὶ ἄλλοθεν. Αἱ δύο μεγεθῶν πλίνθοι εἶχον πάντοτε, ὡς ἐσημειώθη, τὰς στενὰς πλευρὰς 0.26 καὶ 0.47 μ. Ἡ διάστασις ὅμως 0.47 μ. ὡς καὶ τὸ ἄθροισμα



Εἰκ. 21. Ὀπτόπλινθοι με πέντε καὶ δύο ὀπὰς καὶ καλυπτὴ κορυφαῖος πετασοειδοῦς στέγης (ἄνω).

τῶν στενῶν πλευρῶν δύο διαφόρου τύπου ὀπτοπλίνθων ( $0.47 + 0.26 = 0.73$  μ.) εἶναι ἴσα πρὸς τὸ πάχος τῶν λεπτῶν καὶ τῶν παχύτερων ἐσωτερικῶν τοίχων τῶν δωματίων, ἴσων, ὡς εἶδομεν, πρὸς 0.47 καὶ 0.73 μ. Ἐνὰ μία ἐπομένως μεγάλη ὀπτόπλινθος ἐχρησιμοποιεῖτο διὰ τοὺς λεπτοὺς μεσοτοίχους καὶ ἀνὰ δύο, μία μικρὰ καὶ μία μεγάλη, διὰ τοὺς διαγωνίους.

Εἶναι βέβαιον ὅτι ἡ βορεία καὶ ἡ δυτικὴ πλευρὰ, πιθανῶς δὲ καὶ ἡ ἀνατολική, ἔφερον καὶ ἄνω ὄροφον. Τὸ ὕψος τοῦ ἰσογείου δύναται νὰ ὑπολο-

γισθῆ περίπου εἰς 2.80 μ. Διότι κατὰ μῆκος τοῦ βορείου καὶ δυτικοῦ ἔσω-  
 τερικοῦ τοίχου καὶ εἰς ὕψος ὑπολογιζόμενον περὶ τὰ 2.80 μ. διακρίνεται ἐπὶ  
 τῆς ἐσωτερικῆς ἐπιφανείας των συνεχῆς καὶ βαθεῖα λάξευσις ὀρθογώνιος,  
 βάθους 0.20 μ. καὶ ὕψους 0.16 μ. (εἰκ. 22 καὶ 23). Ἡ λάξευσις, ἀρχομένη  
 ἀπὸ τῶν μεσοτοιχῶν κ - ι καὶ λ - μ (εἰκ. 8), διήκει καθ' ὅλον τὸ μῆκος τῶν  
 τοίχων, ὅπου τοῦλάχιστον διατηροῦνται οἱ τοῖχοι μέχρι τοῦ ὕψους τῆς λαξεύ-  
 σεως Καθ' ὅλον τὸ μῆκος τῆς βάσεως τῆς εἰσοδοῦς ταύτης διακρίνονται κατ'



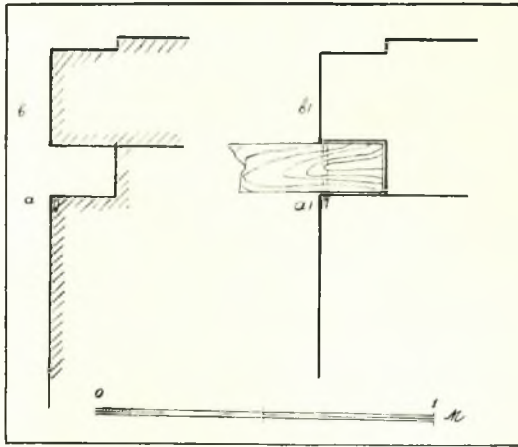
Εἰκ. 22. Ἐσωτερικὴ ὄψις τοῦ βορείου τοίχου. Ἡ ὀριζοντία λάξευσις δεικνύει τὴν  
 θέσιν στηρίξεως τῶν δοκῶν διὰ τὸ δάπεδον τοῦ ἄνω ὀρόφου.

ἀποστάσεις 0.30 - 0.45 μ. τετράγωνοι ὀπαί (2,5 × 2,5 ἔκ.). Δύο τούτων μάλι-  
 στα διατηροῦν τοὺς τετραγώνους ἦλους, συγκρατούμενους διὰ μολύβδου (σχεδ.  
 εἰκ. 23α, α1). Προφανῶς ἐπὶ τῆς βάσεως τῆς λαξεύσεως ἠδραζόντο αἱ δοκοὶ  
 τοῦ πατώματος τοῦ ἄνω ὀρόφου<sup>1</sup>, κατ' ἀποστάσεις ὀριζομένης ὑπὸ τῶν ὀπῶν,  
 προσηλούμεναι διὰ τῶν σιδηρῶν ἦλων. Ἐπὶ τῶν δοκῶν τούτων ἔβαινεν ἀκο-  
 λούθως ὁ πρῶτος δόμος τοῦ ἄνω ὀρόφου (εἰκ. 22 καὶ 23β-β1). Ἐπειδὴ  
 αἱ λάξευσις αὗται δὲν ἐσυνεχίζοντο εἰς τοὺς χώρους κ καὶ λ, πιθανῶς οὗτοι  
 ἔστεροῦντο ἑτέρου ὀρόφου, προοριζόμενοι πιθανῶς διὰ κλιμακοστάσια. Ἀνὰ  
 μία λαξευμένη κόγχη εἰς τοὺς τοίχους τῶν διαμερισμάτων τούτων καὶ εἰς τὸ

<sup>1</sup> Τὸ αὐτὸ περίπου ὕψος προκύπτει καὶ διὰ τὰς στοάς, ἐὰν εἰς τὸ ὕψος τῶν στυ-  
 λων, 2.40 μ. προστεθῆ καὶ τὸ ὕψος τῶν ἐπιστυλίων.

ὕψος τῆς περιγραφείσης λαξεύσεως ἐχρησίμευον ἴσως διὰ τὴν στήριξιν τῶν κλιμάκων, αἱ ὁποῖαι θὰ ἦγον εἰς τὴν βορείαν καὶ δυτικὴν πτέρυγα τοῦ ἄνω δρόφου. Ἦσαν δηλ. καὶ τὰ δωμάτια ταῦτα χώροι βοηθητικοί (ἄνωτ. σ. 336). Ἄπαντα τὰ δωμάτια τοῦ ἰσογείου ἐπεκοινώνουν διὰ θύρας, πλάτος 1.38 - 1.40 μ. (= 4 1/4 πόδες πηθ.), ἀγούσης πρὸς τὴν αὐλὴν διὰ μέσου τῶν στοῶν, ἐκτὸς τοῦ δωματίου β, τοῦ ὁποίου ἐφράχθη ἡ θύρα. Συγχρόνως ὅμως τὸ δωμάτιον τοῦτο ἠνώθη μετὰ τοῦ δωματίου γ διὰ θυρίδος, ἀνοίγεισης ἐπὶ τοῦ διαχωριστικοῦ τοίχου β - γ (εἰκ. 8βγ, 15 καὶ 16 δεξιά)<sup>1</sup>.

Κατὰ τινὰ ἐποχὴν, οὐχὶ μεταγενεστέραν πάντως τοῦ Α' π. Χ. αἰ., τὸ ἀρχικὸν δάπεδον ἐβαθύνθη κατὰ 0.25 μ. περίπου· διότι ἐπὶ τοῦ νεωτέρου



Εἰκ. 23. Τομὴ τοῦ βορείου τοίχου, ἐνθα ἡ εἰσέχουσα αὐλαὶς διὰ τὴν ἔδρασιν τῶν δοκῶν.

τούτου δαπέδου ἀνευρέθησαν αἱ περιγραφείσαι ἐστῖαι, τὰ πλεῖστα τῶν οἰκιακῶν σκευῶν, ὄστρακα πίθων τοῦ Α' π. Χ. αἰ. καὶ ὁ μνημονευθεὶς ἄνωτέρω δξυπύθμενος ἀμφορεὺς, κατακείμενος ἐπὶ τοῦ δαπέδου καὶ χρονολογούμενος κατὰ τὸν Α' ἢ τὸν Β' π. Χ. αἰῶνα<sup>2</sup>.

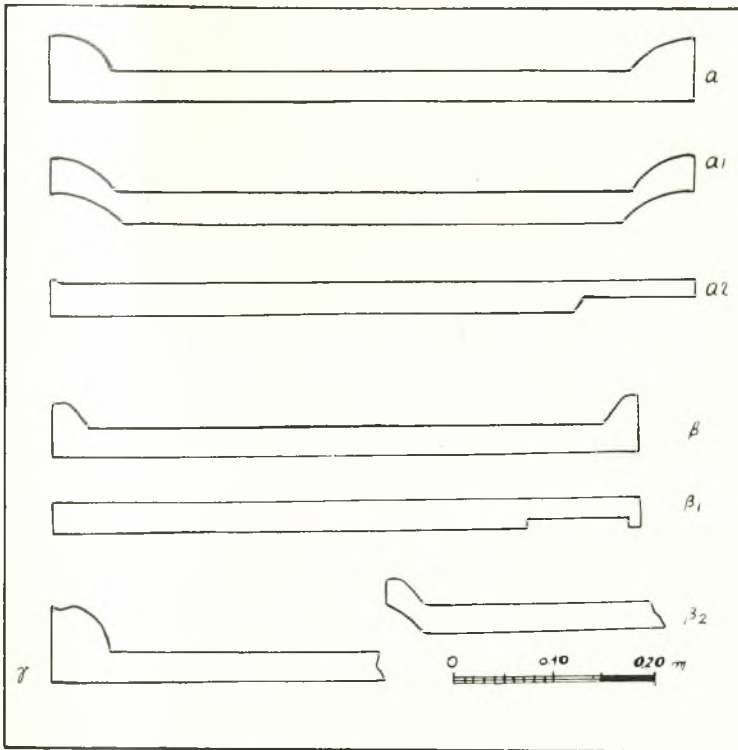
Ὅτι τὸ ἀρχικὸν δάπεδον τῶν δωματίων τοῦ ἰσογείου ἦτο κατὰ 0.25 μ. περίπου ὑψηλότερον τοῦ

ἀποκαλυφθέντος μεταγενεστέρου δαπέδου καθίσταται ἀμέσως φανερὸν ἐκ πολλῶν τεκμηρίων. Τὸ στερεὸν ἔδαφος τῶν στοῶν, τὸ ὁποῖον ἀπετέλει καὶ τὸ δάπεδον τούτων, ἀνευρίσκεται πάντοτε κατὰ 0.05 μ. χαμηλότερον τῆς ἄνω ἐπιφανείας τοῦ στυλοβάτου καὶ περὶ τὰ 25 ἑκατοστὰ ὑψηλότερον τοῦ στερεοῦ τῶν δωματίων. Τὸ στερεὸν τοῦτο ἔδαφος ἀποτελεῖται ἐκ σποραδικῶν βράχων καὶ σκληρᾶς ἐρυθρωπῆς γῆς (κοκκινόχωμα), μεμειγμένης μετ' ἀφθόνων λιθαρίων. Τοῦναντίον ἡ ἄνωθι τούτου στρώσις ἀποτελεῖτο ἐξ ἀργιλοῦχος ὄχρᾶς γῆς, ἐκ τῆς ὁποίας εἶναι κατεσκευασμένα τὰ πλεῖστα κερα-

<sup>1</sup> Ὁ ἀπομακρυνθεὶς διὰ τὴν διάνοξιν τῆς θύρας ἐπὶ τοῦ διαχωριστικοῦ τοίχου πεντάπλευρος λίθος ἐχρησιμοποιήθη ὁ αὐτὸς διὰ τὴν ἔμφραξιν τῆς ἀρχικῆς θύρας τοῦ δωματίου β.

<sup>2</sup> Τὰ ἐπὶ τοῦ δαπέδου τεμάχια πίθων χρονολογοῦνται πιθανώτατα κατὰ τὸν Α' π. Χ. αἰ. Τὴν χρονολόγησιν ὀφείλω εἰς τὴν δίδα Μαρίαν Σαβatianοῦ.

μεικὰ εὐρήματα. Προσέτι εἰς πολλὰ σημεῖα τῶν τοίχων καὶ εἰς ὕψος 0.25 μ. περίπου ἀπὸ τοῦ νεωτέρου δαπέδου τῶν δωματίων διακρίνονται προέχουσαι ἐπίπεδοι λαξεύσεις τῶν τοίχων, χρησιμεύουσαι ὡς πατοῦραι διὰ τὴν ἐγκάθισιν τῶν ξυλίνων δοκῶν ἢ διὰ τὴν πλακόστρωσιν τοῦ ἀρχαιοτέρου δαπέδου (εἰκ. 16). Πρὸς τούτοις τὸ τοιχάριον τῆς φραχθείσης θύρας τοῦ δωματίου β πατεῖ ἐπὶ τοῦ ὑψηλοτέρου δαπέδου τῆς στοᾶς, ὅπερ ἀντιστοιχεῖ



Εἰκ. 24. Τομαὶ στρωτήρων κεράμων.

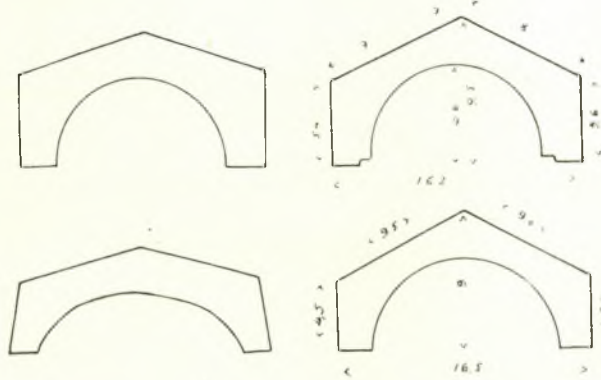
ἀκριβῶς πρὸς τὸ ὕψος τῶν προεχουσῶν ἐγκαθίσεων τῶν τοίχων (εἰκ. 16).

Τὸ κατώφλιον ἄρα τῆς φραχθείσης θύρας, ὑψηλότερον τοῦ νεωτέρου δαπέδου τοῦ δωματίου β, καθορίζει τὴν θέσιν τοῦ ἀρχαιοτέρου δαπέδου τοῦ δωματίου, ἰσοῦσοῦς πρὸς τὸ τῆς στοᾶς.

Αἱ ἐπικαλύψασαι τὸ κτήριον ἐπιχώσεις συνεσωρεύθησαν μετὰ τὴν ἐγκατάλειψίν του καὶ οὐδεμίαν ἄλλην στρωματογραφικὴν ἀξίαν ἐνέχουν. Πράγματι ἐντὸς τῶν ἐπιχώσεων τούτων ἀνευρέθησαν εἰς τὸ αὐτὸ ὕψος ἐνίοτε

νομίσματα διαφόρων ἐποχῶν καὶ ἡ προϊστορικὴ ἐκ γρανιτολίθου ἀξίνη τοῦ τύπου Δ (εἰκ. 38).

Παρὰ τὴν Ν.Α. γωνίαν τοῦ δωματίου β, ὀλίγον χαμηλότερον τῆς σημερινῆς ἐπιφανείας τοῦ ἐδάφους, ἀνευρέθη ἱπνὸς σχήματος πετάλου, ὅμοιος



Εἰκ. 25. Ἐγκαρσία τομὴ καλυπτῆρων κεραμῶν.

πρὸς τοὺς ἐν χρήσει σήμερον. Εἶναι κατεσκευασμένοι ἐκ τεμαχίων τῶν γνωστῶν ὀπτοπλίνθων καὶ ἐστρωμένοι διὰ μεγαλυτέρων (εἰκ. 20). Πλησίον τούτου ἀνευρέθησαν ἐνεσφηνωμένα τμήμα Ἴωνικοῦ κίονος, τὸ Ἴωνικὸν κιονόκρανον εἰκ. 40 καὶ τμήμα ἐνεπιγράφου ἐπικράνου τοῦ Α' μ. Χ. αἱ. Ὁ ἱπνὸς



Εἰκ. 26. Ἀνθεμωτοὶ ἀκροκέραμοι.

δηλ. κατεσκευάσθη μετὰ τὴν ἐρήμωσιν τοῦ οἰκοδομήματος, ἐπεληθούσαν κατὰ τὸν Α' π. Χ. αἱ. πιθανώτατα.

**Ἡ στέγη τοῦ οἰκοδομήματος.** Ἐκ τῶν ἀνευρεθένων κεραμεικῶν τῆς στέγης εἶναι δυνατὸν νὰ σχηματίσωμεν σαφῆ ἀντίληψιν περὶ τῆς μορφῆς

τῆς στέγης καὶ τοῦ τρόπου τῆς κεραμώσεως. Συνελέγησαν ἄφθονοι καλυπτῆρες καὶ στρωτῆρες κέραμοι, τοῦ λεγομένου κορινθιακοῦ τύπου (εἰκ. 24 καὶ 25), δυνάμενοι ἐπὶ τοῦ παρόντος νὰ διακριθοῦν εἰς τέσσαρας κατηγορίας, χρονολο-



Εἰκ. 27. Ἀνθεμωτοὶ ἀκροκέραμοι καὶ καλυπτῆρες κορυφαίας (1 καὶ 3).

γομένας ἀπὸ τῶν κλασικῶν μέχρι τῶν ρωμ. χρόνων. Ἡ ποικιλία τῶν τύπων μαρτυρεῖ βεβαίως τὰς κατὰ καιροὺς ἐπισκευὰς τῆς στέγης. Ἀνευρέθησαν ἐπίσης ἱκανοὶ ἀνθεμωτοὶ ἀκροκέραμοι (εἰκ. 26 καὶ εἰκ. 27,2) καὶ ἀνθε-



Εἰκ. 28. Ἀνθεμωτὰ μέτωπα κορυφαίων καλυπτῆρων (πρβλ. καὶ εἰκ. 27, 1 καὶ 3).

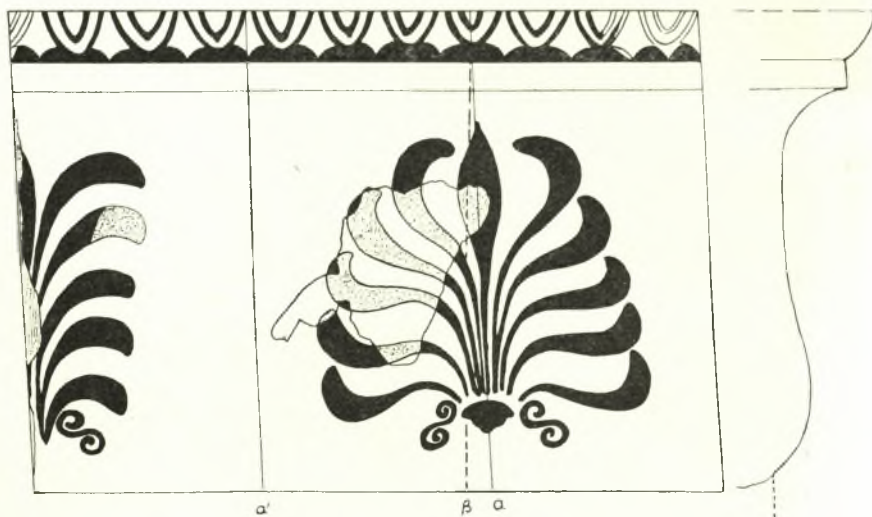


μωτοὶ καλυπτῆρες κορυφαίας (εἰκ. 27,1 καὶ 3 καὶ 28), δυνάμενοι νὰ χρονο-



Εἰκ. 29. Μέτωπα κορυφαίων καλυπτῆρων με παράστασιν ἀετοῦ ἐπὶ κεραυνοῦ.

λογηθοῦν κατὰ τὸ δεύτερον ἥμισυ τοῦ Ε΄ π. Χ. αἰ. Ἐνδιαφέρον παρουσιάζ-



Εἰκ. 30. Γραπτὴ σίμη τοῦ β' ἡμίσεος τοῦ Ε΄ π. Χ. αἰῶνος.

ζουν μερικοὶ κορυφαῖοι καλυπτῆρες ἑλληνιστικῶν χρόνων, φέροντες ἐπὶ τοῦ μετώπου αὐτῶν ἀνάγλυφον μορφὴν ἀετοῦ, παριστωμένου κατὰ τὰ τρία τέταρτα. Ὁ ἀετὸς ἴσταιται ἐπὶ τοῦ κερανοῦ μὲ ἡμιανοίκτους πτέρυγας, ἔτοιμος διὰ νὰ πετάξῃ (εἰκ. 29), ὅπως περίπου εἰκονίζεται ἐπὶ τῶν ἑλληνιστικῶν νομισμάτων τῆς Ἡπείρου<sup>1</sup>.

Ἐκ τοῦ ἡμικυλινδρικοῦ καλυπτῆρος κορυφαίας (εἰκ. 21 ἄνω) συνάγεται ὅτι ἡ στέγη τοῦ οἰκοδομήματος ἦτο πετασοειδῆς (σκούφια, Walmdach),



Εἰκ. 31. Σιδηροὶ ἦλοι.

διότι τὰ ἑκατέρωθεν τῶν καθέτων πλευρῶν τοῦ καλυπτῆρος τετράπλευρα σαγματοειδῆ ἀνοίγματα, ἀντιστοιχοῦντα πρὸς τοὺς καλυπτῆρας, ἐφ' ὧν ἔβαινεν οὗτος, ἔχουν λοξὴν κατεύθυνσιν. Ὁ κορυφαῖος οὗτος ἄρα ἀνήκει εἰς λοξὴν ράχιν πετασοειδοῦς στέγης (μῆκος καλυπτῆρος 0.805 μ.). Τέλος ἀνευρέθησαν δύο σχεδὸν πλήρεις σίμαι μετὰ γραπτῶν ἀνθεμίων (μῆκος τῆς μιᾶς 0.264 μ.) τοῦ δευτέρου ἡμίσεος τοῦ Ε' π. Χ. αἰ. (εἰκ. 30). Αἱ ὀξυδερεκῆς παρατηρήσεις τοῦ καθηγητοῦ κ. Κ. Ρωμαίου περὶ τῆς σκοπίμου ἀσυμμετρίας

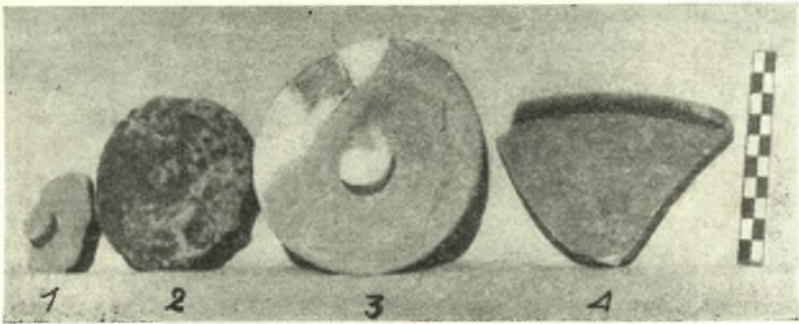
<sup>1</sup> HEAD, *Historia Numorum* σ. 271 καὶ 275, BMC, *Thessaly to Aetolia* πίν. XVII, 7, τῶν χρόνων 238 - 167 π.Χ. Συνηθεστάτη εἶναι ἐπίσης ἡ παράστασις εἰς τὰ νομίσματα τῶν Πτολεμαίων.

εἰς τὰ κεραμικά τῆς στέγης εὐρίσκουν καὶ ἑνταῦθα πλήρη ἀνταπόκρισιν<sup>1</sup>.

**Εὐρήματα.** Ἐκτὸς τῶν μνημονευθέντων ἀρχιτεκτονικῶν μελῶν καὶ τῶν κεράμων τῆς στέγης ἀνευρέθησαν πολλὰ χαλκᾶ νομίσματα κλασσικῶν, ἑλληνιστικῶν καὶ ρωμαϊκῶν χρόνων. Μεταξὺ τούτων ἀργυροῦν δηνάριον τῆς ρωμαϊκῆς δημοκρατίας, κοπὲν ὑπὸ τοῦ Ἰουλίου Καίσαρος εἰς Γαλατίαν (50-49 π. Χ.)<sup>2</sup>. Ἀνευρέθησαν ἐπίσης ὁ μνημονευθεὶς ὀξυπύθμενος ἀμφορεύς, ἀποκεκρομένος κατὰ τὸ στόμιον καὶ τὰς λαβὰς (ῦψος διατηρούμενον 0.815 μ.), πήλιναι φιάλαι ὀμφαλωταὶ μεσόμφαλοι (εἰκ. 33,3), πώματα πυξίδων (εἰκ. 33,1-2), πήλινος μηνίσκος (εἰκ. 32), σιδηροῦ ἥλοι (ὁ μεγαλύτερος ἔχει σφζόμενον μῆκ. 0.31 μ., εἰκ. 31 ἀριστερά), μάχαιραι, σπλεγγίς καὶ σμίλαι σιδηραῖ (εἰκ. 34), χαλκοῦν πινάκιον, σιδηρᾶ κλείς, πήλινη κεφαλὴ Ἀθηνᾶς, φερούσης τὸ κορινθιακὸν κράνος, τοῦ Ι' π. Χ. αἰ. (εἰκ. 35), λίθινον σταθμὸν μετὰ σιδηροῦ κρίκου ἀντὶ λαβῆς, τοῦ



Εἰκ. 32. Πήλινος μηνίσκος.



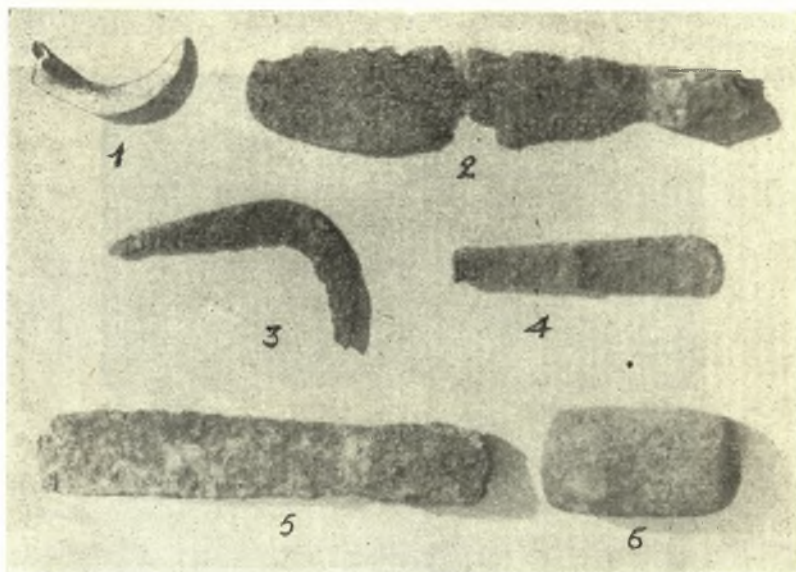
Εἰκ. 33. Πώματα πυξίδων, 1-2 καὶ μεσόμφαλος φιάλη, 3.

ὁποίου ἀποκοπὲν τμῆμα εἶχε συμπληρωθῆ διὰ μολύβδου (εἰκ. 36), καὶ ἄλλα

<sup>1</sup> Οὗτω π. χ. τὸ ἀριστερὸν ἡμίτομον τοῦ γραπτῶ ἀνθεμίου τῆς σίμης ἔχει πλάτος μέγιστον 6.55 ἐκ., ἔναντι 6.15 τοῦ δεξιοῦ. Τὰ κατώτερα ἀντίστοιχα φύλλα εἶναι χαμηλότερα κατὰ 3-4 χιλ. τῶν φύλλων τοῦ δεξιοῦ ἡμιτόμου. Ἡ κάθετος πρὸς τὴν βᾶσιν τῆς σίμης (β) ἀφίγει δλόκληρον σχεδὸν τὸ καρδιάσχημον πρὸς τὰ δεξιὰ.

<sup>2</sup> Περβλ. Β.Μ.С. Roman Republic, τ. III, πίν. СIII,5.

τινά μικροτέρας σημασίας ἀντικείμενα. 'Ιδιαιτέρας μνείας ἄξια τυγχάνουν τὰ κατωτέρω εὐρήματα :



Εἰκ. 34. 1 χαυλιόδους, 2 σπλεγγίς, 3 δρεπανοειδὲς μαχαιρίδιον, 4 σμίλη, 5 μάχαιρα μετὰ ξυλίνης ἐπενδύσεως τῆς λαβῆς.

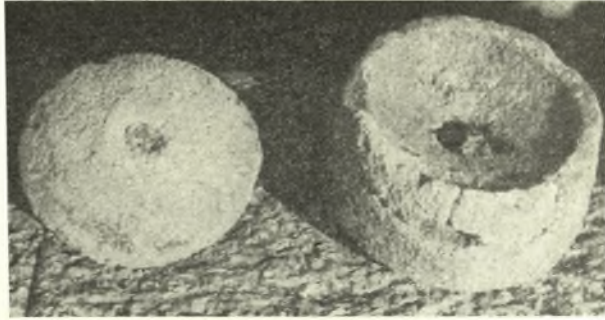


Εἰκ. 35. Πηλίνη κεφαλὴ Ἀθηνᾶς.



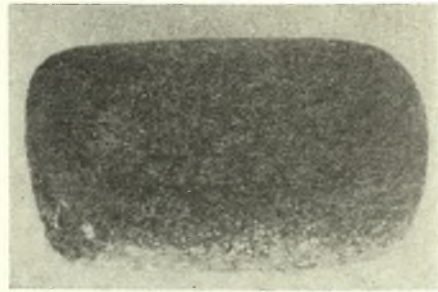
Εἰκ. 36. Λίθινον σταθμὸν καὶ προϊστορικὴ ἄξινη (εἰκ. 38).

Ἴωνικὸν κιονόκρανον (εἰκ. 40) ἐκ κιτρινωποῦ πωρολίθου. Ἄνευρέθη ἐντὸς τῆς ἐπιχώσεως τοῦ μεταγενεστέρου, ὡς ἐσημειώθη, ἱπνοῦ τοῦ δωματίου β, πιθανώτατα προερχόμενον ἐξ ἐτέρου οἰκοδομήματος (ὑψ. 0.21 μ., μῆκ. ἄβρακος 0.49 μ., κάτω διάμ. 0.36 μ., διάστημα ραβδώσεων 0.07 μ.).



Εἰκ. 37. Μυλόλιθοι.

Ἐκατέρωθεν τοῦ ἔχινου ἐκφύονται ἀνὰ ἓν ζευγὸς ἀντικορῦφων καλυκομόρφων ἀνθέων, τὰ ὅποια ἀπολήγουν κατὰ τὰς γωνίας εἰς ἰωνικὰς ἑλικας. Ἐκ τούτων βλαστάνει ἀνὰ ἓν ἐσχηματοποιημένον ἡμιανθέμιον. Αἱ σπειραὶ τῶν ἑλίκων, σχηματίζουσαι δύο πλήρεις κύκλους, περιβάλλουν κατὰ τὸ κέντρον, ἰσχυρῶς τονιζόμενον πλαστικὸν ὀφθαλμόν. Αἱ βαθμιαίως πρὸς τὸ κέντρον στενοῦμεναι ράχεις τῶν σπειρῶν καὶ ἡ λεπτὴ διαβάθμισις τοῦ πλαστικοῦ βάθους τῶν μεταξὺ τῶν σπειρῶν ζωνῶν ἐκφράζουν αἴσθημα ὀργανικῆς λειτουργίας καὶ καλλιτεχνικὴν ἀντίληψιν<sup>1</sup>.



<sup>1</sup> Ἀμφικιονίσκος ἰωνικὸς ἐκ λευκοῦ ἀββεστολίθου (εἰκ. 39), ἀνευρεθεὶς εἰς τὴν ἀριστερὰν παραστάδα τῆς θύρας τοῦ δωματίου π. Ἀσφαλῶς ἐχρησίμευεν ὡς διαχωριστικόν

Εἰκ. 38. Προϊστορικὴ ἀξίνη ἐκ γρανιτολίθου.

<sup>1</sup> Τὰ ἀρχαιότερα κιονόκρανα μετὰ τοιούτων χοανομόρφων καλύκων ἄνθους ἀνάγονται εἰς τὰς ἀρχὰς τοῦ Γ' π.Χ. αἰ., ἀπαντῶντα εἰς τὴν παλαιστραν τῆς Ὀλυμπίας. Πλησιεστέραν συγγένειαν παρουσιάζει τὸ ἐξ Ἀπολλωνίας κιονόκρανον (Γ' π. Χ. αἰ.). Σχετικῶς ἰδὲ DYGGVE - POULSEN - RHOMAIOS, ἔ. ἀ. σελ. 400 - 402, ἐνθα πλείονες συσχετίσεις καὶ σελ. 330, εἰκ. 35 καὶ L. REY, Albania, τ. III, 1926 - 27, σ. 18 εἰκ. 9 - 10. Πρβλ. καὶ ἔκθεσιν καθηγητοῦ Α. ΟΡΑΛΝΔΟΥ (Π.Α.Ε. 1952).

στήριγμα παραθύρου δωματίου (ἕψ. 0.243 μ., μῆκ. ἄβακος 0.26 μ., διαστ. κίονος 0.10 × 0.21 μ.). Ἡ διακόσμησις διὰ τῶν καλυκομόρφων ἀνθέων, ὁμοία πρὸς τὴν τοῦ Ἴωνικοῦ κιονοκράνου τῆς εἰκ. 40, παρ' ὅλην τὴν σχηματοποίησιν καὶ ξηρότητα, εἶναι γραφικὴ. Ὁμοίαν σχηματοποιημένην μορφὴν κάλυκος ἀνευρίσκομεν εἰς ἀμφικιονίσκον ἐκ τοῦ Ἡρώου τῆς Καλυδῶ-



Εἰκ. 39. Διαχωριστικὸς ἀμφικιονίσκος παραθύρου.

νος<sup>1</sup>, χρονολογούμενον κατὰ τὸ δευτέρον ἥμισυ τοῦ Β' π. Χ. αἰ. Ἡ χρονολόγησις καὶ τοῦ ἰδικοῦ μας ἀμφικιονίσκου κατὰ τὴν αὐτὴν περίοδον εἶναι πιθανή.

Χαλκοῦν κλειθρον ἄρθηκος ἢ μικροῦ ἐρμαρίου (εἰκ. 41). Ἀποτελεῖται ἐκ δύο χαλκῶν δίσκων συνηνωμένων (διάμ. τοῦ ἀνωτέρου 0.064 μ.), μεταξὺ τῶν ὁποίων κινεῖται χαλκοῦν ἔλασμα (σύρτης) κατὰ μῆκος ὀρθογωνίας

<sup>1</sup> DYGGVE - ROULSEN - RHOMAIOS, ἔ. ἀ. σ. 300, εἰκ. 35 (κάτω).

ἐγκοπῆς. Τὸ ἔλασμα φέρει δύο ἐξεχούσας ἡμικυκλικὰς λαβάς, τὴν μὲν δεξιὰν χρησιμεύουσαν διὰ τὴν λῆψιν καὶ μετακίνησιν τοῦ ἔλασματος, τὴν δὲ ἄλλην



Εἰκ. 40. Ἴωνικὸν κιονόκρανον ἐκ πάρου λίθου.

ἐντὸς τῆς κυκλικῆς ὀπῆς, ἵνα ἐμποδίῃ τὸ ἔλασμα νὰ ἐξέρχεται περισσότερον τοῦ δέοντος. Ὁ τοξοειδῆς κρῖκος ἐχρησίμευεν ὡς λαβή, ἵνα ἔλκηται τὸ κάλυμμα τοῦ νάρθηκος. Τὸ ἔλασμα εἰσερχόμενον εἰς ἐγκοπὴν ἐπὶ τῆς πλησίον πλευρᾶς τοῦ κιβωτιδίου, ἠσφάλιζεν αὐτό.

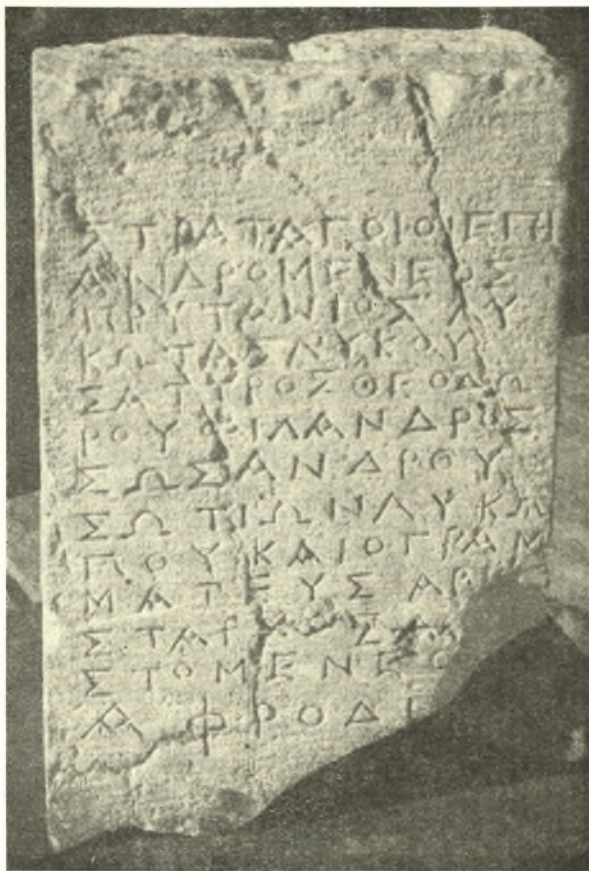
Λιθίνη στήλη ἐνεπίγραφος (εἰκ. 42), ἀποκεκρουμένη κατὰ τὴν βάσιν της, ὕψους διατηρουμένου 0.37 μ., πλάτους παρὰ τὴν βάσιν 0.235 μ., ἄνω 0.23 μ., πάχους 0.11 μ. Ἀνευρέθη ἐντὸς τοῦ λιθίνου ρεῖθρου παρὰ τὴν Ν.Α. γωνίαν τοῦ στυλοβάτου.

Ἐπὶ τῆς ἄνω ἐπιφανείας ὀρθογώνιος τόμος μετ' αὐλακος μολυβδοχοήσεως ἐχρησίμευε διὰ τὴν στερέωσιν ἀναθήματος ἀπολεσθέντος, τὸ ὁποῖον κατὰ τὴν ἐπιγραφὴν ἀνέθεσαν εἰς τὴν



Εἰκ. 41. Χαλκοῦν κλειθρον.

πολιοῦχον θεὰν τῶν Κασσωπαίων, τὴν Ἀφροδίτην<sup>1</sup>, τέσσαρες στρατηγοὶ καὶ ὁ γραμματεὺς τῆς πόλεως. Ἡ ἐπιγραφή ἔνεκα τῆς μορφῆς τῶν γραμμάτων δύναται νὰ χρονολογηθῆ κατὰ τὸ πρῶτον ἡμισυ τοῦ Β' π. Χ. αἰ.



Εἰκ. 42. Ἐνεπίγραφος ἀναθηματικὴ στήλη.

Ἡ ἐπιγραφή αὕτη, περὶ ἧς ἐκτενέστερον κατὰ τὴν τελικὴν δημοσίευσιν, ἔχει ὡς ἑξῆς<sup>2</sup>:

<sup>1</sup> Κεφαλὴ Ἀφροδίτης παρίσταται συνήθως καὶ εἰς τὰ νομίσματα τῶν Κασσωπαίων (HEAD, H. N. σελ. 271).

<sup>2</sup> Τὰ ἐλλείποντα τεμάρια τῆς ἐπιγραφῆς κατὰ τὸν 11 καὶ 12 στίχον ἀνευρέθησαν.



*Στραταγοὶ οἱ ἐπὶ / Ἀνδρομένεος / πρυτάνιος, Λυκώτας Λύκου,  
Σάτυρος Θεοδώρου, Φιλάνδρος / Σωσάνδρου, / Σωτίων Λυκώπου  
καὶ ὁ γραμμ/ματεὺς, Ἀρίσταρχος Ἀριστομένεος, / Ἀφροδίτ[αι].*

**Χρονολόγησις καὶ ἱστορία τοῦ οἰκοδομήματος.** Διὰ τὸν ἀκριβῆ καθορισμὸν τοῦ χρόνου τῆς κατασκευῆς τούτου εἶναι ἀνάγκη νὰ ἔχωμεν περισσότερα ἀρχιτεκτονικὰ κυρίως στοιχεῖα. Ἡ στρωματογραφία, ὡς ἀνεφέρομεν, οὐδὲν χρονολογικὸν στοιχεῖον δύναται νὰ προσφέρῃ. Μὲ βάσιν τὰ ὑπάρχοντα κεραμικὰ τῆς στέγης τὸ οἰκοδόμημα δύναται νὰ χρονολογηθῆ κατὰ τὰς τελευταίας δεκαετίας τοῦ Ε΄ π. Χ. αἰ. Τὰ ἀνάγλυφα ἀνθέμια τῶν ἀκροκεράμων καὶ κορυφαίων, ὡς καὶ τὰ γραπτὰ ἀνθέμια τῆς σίμης ἀνήκουν τυπολογικῶς εἰς τοὺς χρόνους τούτους. Λαμβανομένης ὅμως ὑπ' ὄψιν τῆς παρατηρουμένης ἐνίοτε συντηρητικότητος τῶν κεράμων, ἢ ὁποῖα, μάλιστα διὰ μίαν περιοχὴν μεμακρυσμένην, ὅπως ἡ Ἡπειρος, εἶναι φαινόμενον σύνηθες, θὰ ἐπετρέπετο ἴσως νὰ δεχθῶμεν ὡς κατώτατον χρονικὸν ὄριον κατασκευῆς τοῦ κτηρίου τὰς πρώτας δεκαετίας τοῦ Δ΄ π. Χ. αἰῶνος<sup>1</sup>. Πρὸς τὴν χρονολόγησιν ταύτην, τῶν περὶ τὸ 400 π.Χ. χρόνων ἢ καὶ ὀλίγον βραδύτερον, συμφωνοῦν καὶ ἡ μορφή τῆς τοιχοδομίας τοῦ οἰκοδομήματος καὶ τὸ σχῆμα τῶν ἐπικράνων τῆς περιστύλου αὐτῆς. Ἡ μορφή τῶν στύλων δὲν παρέχει χρονολογικὴν ἔνδειξιν, ἐφ' ὅσον ὅμοιοι στῦλοι ἀπαντοῦν ἀπὸ τῶν ἀρχαϊκῶν χρόνων μέχρι τῆς ρωμαϊκῆς περιόδου. Δυνάμεθα ἐπομένως νὰ θεωρήσωμεν τὸν πολυγωνικὸν περίβολον τῆς ἀκροπόλεως σύγχρονον ἢ ὀλίγον ἀρχαιότερον καὶ ἢ χρονολόγησις τούτου κατὰ τὸ β΄ ἡμισυ τοῦ Ε΄ π. Χ. αἰ. ἢ περὶ τὰς ἀρχὰς τοῦ Δ΄ π. Χ. αἰ. εἶναι μᾶλλον βεβαία. Ὡς πρὸς τὰς περιπετείας τοῦ οἰκοδομήματος τὸ περιορισμένον τῆς σκαφικῆς ἐρεύνης καὶ τὰ ὑπάρχοντα δεδομένα δὲν ἐπιτρέπουν θετικὰ συμπεράσματα. Ἐὰν ἐκ τῆς περαιτέρω σκαφῆς ὀριστικῶς διαπιστωθῆ, ὅτι τὰ εἰς τὸ νεώτερον δάπεδον ἀνευρεθέντα πλεῖστα εὐρήματα χρονολογοῦνται, ὡς ὑπεδηλώθη ἀνωτέρω, κατὰ τὸν Α΄ π. Χ. αἰ., τότε θὰ ἦτο δυνατὸν νὰ ἀποδοθῆ μετὰ πιθανότητος ἢ ἐγκατάλειψις τοῦ κτηρίου εἰς τὴν ὑπὸ τοῦ Ὁκταβίου γενομένην ἔξοικησιν τῶν κατοίκων πόλεων τῆς Ἡπείρου καὶ τῆς Αἰτωλοακαρνανίας, ἵνα συνοικισθῆ ἢ ὑπ' αὐτοῦ ἰδρυθεῖσα ὀλίγον μετὰ τὸ 30 π. Χ. νέα πόλις, ἢ Νικόπολις<sup>2</sup>. Ἀλλὰ καὶ ἐὰν τοῦτο συνέβη, ἢ πόλις δὲν ἔπαυσεν ὀλοσχερῶς

<sup>1</sup> Ἡ κορυφαία τῆς εἰκόνας 27,<sup>3</sup> ἔχει τὴν μορφήν τοῦ ἀνθεμίου σφικτὴν καὶ αὐστηρὰν καὶ ὁ ἀνεστραμμένος κάλυξ λωτοῦ ὑπὸ τὸ ἀνθέμιον εἶναι ἐπίσης στοιχεῖον παλαιότερον. Ἡ ἐτέρα ὅμως ἐπιφάνεια τῆς αὐτῆς κορυφαίας (εἰκ. 28,<sup>2</sup>) ἔχει μορφήν εὐκαμπτον καὶ ἀνεπτυγμένην, ὑπὸ δὲ τὸ ἀνθέμιον σπείρας.

<sup>2</sup> Οἱ ἀνευρεθέντες ἐπὶ τοῦ διαπέδου τοῦ δωματίου π. μυλόλιθοι (εἰκ. 37), βορείως προελεύσεως, ἀπαντοῦν καὶ ἀλλαγῶν τῆς Εὐρώπης κατὰ τὴν La Tène III περίοδον (Α΄ π.Χ. αἰ.). Περὶ τούτου καὶ περὶ τοῦ τρόπου τῆς χρήσεώς των ἰδὲ DÉCHELLETTE, Manuel d'archéologie primitive, τ. IV, σ. 892 εἰκ 617.

κατοικουμένη, ἔαν λάβωμεν ὑπ' ὄψιν τὰς ἀνευρισκομένας ἐνίοτε ἐπιτυμβίους ἐπιγραφάς, χρονολογουμένας καὶ μέχρι τῶν προχωρημένων ὤμ. χρόνων (πρὸ βλ. καὶ τὰς δύο μνημονευθείσας μαρμαρίνας κεφαλὰς Ρωμαίων αὐτοκρατόρων). Ἴσως δὲν εἶναι τυχαῖον τὸ γεγονός, ὅτι ἡ Κασσώπη δὲν μνημονεύεται ὑπὸ τῆς ἀρχαίας παραδόσεως ὡς συμμετασχούσα εἰς τὸν συνοικισμόν τῆς Νικοπόλεως. Πιθανῶς ἀκόμη ἡ πόλις νὰ ἔπαθεν ὑπὸ τῶν στρατιωτῶν τοῦ Αἰμιλίου Παύλου καταστρέψαντος, ὡς γνωστόν, περὶ τὰς ἑβδομήκοντα ἡπειρωτικὰς πόλεις καὶ φρούρια καὶ ἑξαῆδραποδίσαντος 150.000 Ἑπειρώτας.

Σημαντικὰς ἐπισκευάς, προγενεστέρας τοῦ χρόνου τῆς ὀριστικῆς ἐρειπώσεως τοῦ οἰκοδομήματος παρατηρήσαμεν ἤδη. Οὕτω π. χ. κατὰ τινὰ ἐποχὴν τὸ δάπεδον τῶν δωματίων ἐβαθύνθη καὶ ὡς πάτωμα πλεόν ἐχρησίμευσεν αὐτὸ τὸ στερεὸν ἔδαφος τῆς περιοχῆς. Προχείρως συνετέλεσθη ἡ μεταβολὴ περὶ τὰς θύρας τῶν δωματίων β καὶ γ. Διὰ τὴν κατασκευὴν τῆς δεξαμενῆς, τοῦ ὑπὸ τὴν στοᾶν ὄχετοῦ καὶ τῶν ἐστιῶν τῶν δωματίων ἐλήφθησαν ὀπτόπλινθοι, προερχόμενοι ἐκ τῆς τοιχοδομίας τοῦ οἰκοδομήματος. Τοιαῦται πρόχειροι καὶ ἀκαλαίσθητοι, ὡς ἐπὶ τὸ πλεῖστον, μεταβολαί, ἀποτελοῦσαι ἀντίθεσιν πρὸς τὴν λοιπὴν ἐξαιρετικὴν ὄντως ἐργασίαν τοῦ οἰκοδομήματος, μαρτυροῦν ἀσφαλῶς ἔλλειψιν καλαισθησίας, πτωχείαν καὶ γενικῶς περιόδον παρακμῆς τοῦ οἰκοδομήματος.

Ἄφ' ἐτέρου μερικὰ εὐρήματα, ὡς ἡ ἀναθηματικὴ ἐπιγραφή τῶν στρατηγῶν, ὁ ἰωνικὸς ἀμφικιονίσκος καὶ τεμάχια ἐτέρων ὁμοίων ἀμφικιονίσκων, δύνανται νὰ χρονολογηθοῦν κατὰ τὸν Β' π. Χ. αἰῶνα. Πιθανῶς ἅπασαι αἱ ἀνωτέρω ἐπισκευαὶ καὶ τὰ εὐρήματα ταῦτα εἶναι σύγχρονα καὶ ὁ Β' π. Χ. αἰ. ἀποτελεῖ πιθανῶς ὄριον νέας περιόδου παρακμῆς τοῦ οἰκοδομήματος. Ἄλλὰ περὶ τούτου ἐπὶ τοῦ παρόντος οὐδεμίαν ἄλλην ἔνδειξιν ὑπάρχει. Κατὰ πόσον ἐπίσης αἱ ἐπισκευαὶ αὗται εἶναι ἀποτέλεσμα τῆς γενομένης ὑπὸ τοῦ Ρωμαίου στρατηγοῦ καταστροφῆς τῆς πόλεως, τοῦτο δὲν εἶναι δυνατόν μὲ τὰ παρόντα στοιχεῖα νὰ βεβαιωθῇ.

Αἰσθητὰ ἔχνη ἀνθρακοποιηθέντων ξύλων καὶ ἀραιοὶ ἡμιασβεστοποιηθέντες λίθοι παρατηρήθησαν κατὰ τὴν διάρκειαν τῆς ἀνασκαφῆς, ἀλλ' εἰς περιωρισμένην ποσότητα, μὴ δικαιολογοῦσαν πυρόλησιν τοῦ οἰκοδομήματος. Ἄλλὰ, ὡς ἀνεφέραμεν ἤδη, αἱ πρὸ τοῦ τέλους τοῦ Α' π. Χ. αἰ. γεγόμεναι μεταβολαὶ εἰς τὸ δάπεδον τῶν δωματίων ἐπόμενον ἦτο νὰ προεκάλεσαν τὴν ἀπομάκρυνσιν τῶν κατεστραμμένων ὑλῶν.

Ὅπως δὲν τὸ λαμπρὸν τοῦτο οἰκοδόμημα, ἀνεγερθὲν κατὰ τοὺς περὶ τὸ 400 π. Χ. χρόνους καὶ οὐχὶ βραδύτερον τοῦ πρώτου ἡμίσεος τοῦ Δ' π. Χ. αἰ., ὑπέστη κατὰ τινὰ ἐποχὴν, πιθανῶς κατὰ τὸν Β' π. Χ. αἰ., βλάβας τινάς. Ἐπισκευασθὲν μετὰ πολλῆς προχειρότητος, διῆλθε περίοδον παρακμῆς, ἐγκαταλειφθὲν ὀριστικῶς κατὰ τὸν Α' π. Χ. πιθανῶς αἰῶνα.

**Προορισμός τοῦ οἰκοδομήματος.** Ἡ μορφή τούτου ὁμοιάζει στενωῶς πρὸς τὸν τύπον τῶν πολυτελῶν οἰκιῶν, ὡς διεμορφώθη ἀπὸ τοῦ δευτέρου ἡμίσεος τοῦ Ε' π. Χ. αἰ. Ἐν ἀντιθέσει πρὸς τὰς οἰκίας τῆς Πιρήνης καὶ τῆς Μ. Ἀσίας ἐν γένει, ἔνθα ἐπικρατεῖ ὁ πυρὴν τοῦ μεγάρου μετὰ προστάσεως<sup>1</sup>, εἰς τὴν Ἑλλάδα ἦτο εὐθέρως ἐν χρῆσει ὁ παρατακτικός τύπος, τῶν περίξ δηλαδὴ τῆς περιστύλου ἀλλῆς διατεταγμένων δωματίων<sup>2</sup>. Ἡ μεγαλοπρέπεια καὶ ἡ θέσις τοῦ οἰκοδομήματος ἐντὸς τοῦ δημοσίου χώρου δὲν ἀφήνουν ἀμφιβολίαν, ὅτι τὸ κτήριο εἶχε δημοτελεῖ προορισμόν. Ἡ μορφή τῶν δωματιῶν, μὴ ἐπικοινωνούντων ἀπ' εὐθείας μεταξύ των, δεικνύει ὅτι ταῦτα δὲν ἐχρησιμοποιοῦντο ὑπὸ μελῶν μιᾶς καὶ τῆς αὐτῆς οἰκογενείας. Ἡ ἄποψις αὕτη δὲν δικαιολογεῖται ἄλλωστε καὶ ἐκ τοῦ μεγάλου ἀριθμοῦ δωματίων, ἀνερχομένων κατὰ τοὺς δύο ὁρόφους εἰς τριάκοντα περίπου. Ἐχρησιμοποιεῖτο βεβαίως ὑπὸ πολλῶν προσώπων, ξένων πρὸς ἄλληλα<sup>3</sup>. Τὰ ἐνοικοῦντα πρόσωπα πρέπει νὰ ἦσαν ἐπίσημα καὶ ἐν γένει ἐξέχοντα. Τοῦτο ἐπιβάλλουν νὰ δεχθῶμεν ἡ ἐπισημότης καὶ ἡ θέσις τοῦ οἰκοδομήματος<sup>4</sup>.

Αἱ τράπεζαι καὶ αἱ πρὸς θέρμανσιν ἐστίαι, τὰ οἰκιακὰ σκεύη καὶ τὰ λείψανα τροφῶν ὑποδηλοῦν, ὅτι τὰ φιλοξενούμενα ὑπὸ τῆς πόλεως πρόσωπα διημέρευον καὶ διενυκτέρευον ἐκεῖ. Τοὺς ἀνωτέρους ὄρους μόνον τὸ **πρυτανεῖον** καὶ τὸ **καταγώγιον**, ὃ δημόσιος δηλ. ξενών, δύνανται νὰ ἐκπληροῦν.

Ἀμφότερα τὰ κτήρια εἶχον παραπλήσιον προορισμόν. Ἐκεῖ διέμενον τὰ ὑπὸ τῆς πόλεως φιλοξενούμενα πρόσωπα. Διάδοχος τῆς βασιλικῆς οἰκίας τὸ πρυτανεῖον ἦτο συνήθως ἄπλοῦς τύπος οἰκίας καὶ ἀκριβῶς ἡ ἔλλειψις διακριτοῦ τύπου καθιστᾷ τὴν διάκρισιν τῶν οἰκοδομημάτων τούτων δυσχερῆ (WYCHERLEY, ἔ. ἀ. σελ. 135, 137). Ἐν τούτοις, παρατηρεῖ ὁ WYCHERLEY (αὐτ. σελ. 137), μεγαλοπρεπὲς κτήριο, ὅμοιον πρὸς οἰκίαν, μὲ μνημειώδη εἴσοδον, σχετιζόμενον πρὸς ἄλλα κτήρια τῆς ἀγορᾶς, εἶναι δυνατόν νὰ θεωρηθῆ πρυτανεῖον, ὅταν ἐλλείπουν ἄλλα στοιχεῖα<sup>5</sup>. Ἀναμφιβόλως αἱ προϋποθέσεις

<sup>1</sup> Πρβλ. W. DINSMOOR, The architecture of ancient Greece σ. 323, εἰκ. 117.

<sup>2</sup> WYCHERLEY, How the Greeks built Cities, 1949, σελ. 177 κ. ἐ., 189, 192. Πρβλ. οἰκίας Ὀλύμπου Α3, ΑΧ19, οἰκίαν Κωμικῶν καὶ ἔπαυλιν τῆς Καλῆς Τύχης (Olynthus VIII, σελ. 63, 143, 160, πίν. 17, 45, 51, 85, 89, 102 καὶ εἰκ. 3), οἰκίας Δήλου τοῦ Γ' π. Χ. αἰ. (BCH τ. XXIX, πίν. 5, τ. XIX, πίν. III, καὶ τ. LVII, σελ. 113 - 122 καὶ W. DINSMOOR, ἔ. ἀ. σ. 252, εἰκ. 92, σ. 324 εἰκ. 118).

<sup>3</sup> Ἐλλείπουν προσέτι τὰ στοιχεῖα τῆς ἰδιωτικῆς μετὰ πικτάδος καὶ περιστύλιου οἰκίας τοῦ ἑλλαδικοῦ τύπου, μὲ ἀνισομεγέθη καὶ διαφόρου προορισμοῦ δωμάτια (ἀνδρωνίτης, γυναικωνίτης, δωμάτια διαμονῆς, ὕπνου κ. τ. λ.).

<sup>4</sup> Καὶ μόνη ἡ ἀναθηματικὴ ἐπιγραφή τῶν στρατηγῶν θὰ ἤρκει διὰ νὰ κυρώσῃ τὸν ἐπίσημον χαρακτήρα του.

<sup>5</sup> Κατὰ τὴν ἀρχαίαν γραπτὴν παράδοσιν ἦτο δυνατόν τὰ οἰκοδομήματα ταῦτα νὰ εὐρίσκωνται μακρὰν τοῦ δημοσίου χώρου. Εἰς πόλεις ὅμως, ὀικοδομημένας μετὰ τὸν νέον

αὐταὶ ἀνταποκρίνονται πλήρως εἰς τὸν χαρακτηρισμὸν τοῦ τετραγωνικοῦ κτηρίου ὡς πρυτανείου ἢ καὶ καταγωγίου. Ἡ ἐπιγραφὴ τῶν στρατηγῶν, τὰ οἰκιακὰ σκευῆ ἐν μέρει, ἡ διάρθρωσις τοῦ οἰκοδομήματος, λεπτομέρειαι ἀρχιτεκτονικαί, ὡς αἱ τράπεζαι καὶ αἱ ἐστίαί, ἐπιβεβαιοῦν τὴν ἄποψιν ταύτην.

Ἡ περαιτέρω ἔρευνα θὰ καταδείξῃ ἴσως, ἐὰν πρόκηται περὶ πρυτανείου, ὑπόθεσιν ἐνισχυομένην καὶ ὑπὸ τῆς ἀναθηματικῆς ἐπιγραφῆς ἀρχόντων τῆς πόλεως, ἢ πρόκηται περὶ καταγωγίου, ὑπόθεσιν πιθανωτέραν, εὐνοουμένην ἰδίως ὑπὸ τῆς ἐσωτερικῆς διαμορφώσεως τοῦ οἰκοδομήματος. Ἀπαραίτητον καὶ χαρακτηριστικὸν στοιχεῖον τοῦ πρυτανείου εἶναι ἡ κοινὴ ἐστία, ἔνθα ἔκαιε διαρκῶς τὸ πῦρ (WYCHERLEY, ἔ.ἀ. σελ. 134) καὶ ἡ μεγάλη αἴθουσα φαγητοῦ, στοιχεῖα ἀνύπαρκτα εἰς τὸ οἰκοδόμημα τῆς Κασσώπης. Ἄξιον προσοχῆς τυγχάνει προσέτι τὸ γεγονός, ὅτι καὶ τὸ πρυτανεῖον τῆς Ὀλυμπίας ἦτο ἑκατόμπεδον, διαστάσεων 32.85 × 32.85 μ. <sup>1</sup>, τὸ δὲ πρυτανεῖον τῆς Προίηνης <sup>2</sup> ἔχει ἱκανὴν συγγένειαν τύπου, μὲ βασικὴν διαφορὰν τὴν ὑπαρξίν μεγάλης αἰθούσης φαγητοῦ, μὴ ὑπαρχούσης εἰς τὸ ἰδικὸν μίς κτήριο. Ἀφ' ἑτέρου ὅμως καὶ καταγωγία τινα, ὡς τὸ τῆς Ἐπιδαύρου <sup>3</sup> καὶ τοῦ Ἀμφιαρείου <sup>4</sup>, ἵνα ἀρκεσθῶ εἰς ταῦτα μόνον, παρουσιάζουν πλείστας ὁμοιότητας πρὸς τὸ οἰκοδόμημα τοῦτο. Εἰς τὸ καταγώγιον τῆς Ἐπιδαύρου ἐπαναλαμβάνεται τετράκις ὁ αὐτὸς ἀκριβῶς τύπος, ἡ πέριξ δηλ. τῆς περιστύλου αἰθῆς διάταξις πολλῶν καὶ ὁμοιομόρφων δωματίων, ἐπικοινωνούντων μόνον πρὸς τὸ μέρος τῆς στοᾶς. Καὶ ἐκεῖ ὑπάρχει τὸ αὐτὸ πνεῦμα οἰκονομίας χώρου καὶ δεύτερος ὄροφος. Εἰς τὸ καταγώγιον τοῦ Ἀμφιαρείου τοῦ Ὀρωποῦ ἐπίσης, παρὰ τὴν ἐξωτερικὴν διαφορὰν τοῦ σχεδίου κατόψεως, μορφῆς Γ, κατὰ τὰ λοιπὰ στοιχεῖα ὑπάρχουν στεναὶ ὁμοιότητες.

Ὅμοιον ἀκριβῶς καταγώγιον ἐπίσης εἶναι τὸ ὑπὸ τοῦ ΘΟΥΚΥΔΙΔΟΥ (III, 68,3) περιγραφόμενον ἐν Πλαταιαῖς, τὸ ὁποῖον ἀνήγειραν οἱ Θηβαῖοι, μετὰ τὴν καταστροφὴν τῆς πόλεως (427 π.Χ.). Ἦτο τετράγωνον οἰκοδόμημα, διαστάσεων διπλασίων (200 ποδῶν), μὲ κεντρικὴν αἰθῆν, περιβαλλομένην κατὰ τὰς τέσσαρας πλευρὰς ὑπὸ δωματίων καὶ μὲ ἄνω ὄροφον.

Ἐπὶ τῇ βάσει τῶν ἀνωτέρω στοιχείων ἢ περὶ καταγωγίου ὑπόθεσις φαίνεται λίαν πιθανή.

Εὐχάριστον ἔκκληξιν ἀπετέλεσεν ἡ διαπίστωσις ὑπάρξεως ἱκανῶν ἐπι-

οἰκοδομικὸν τρόπον τοῦ Ἰπποδάμου, ἡ γεινίσις τούτων πρὸς τὸν δημόσιον χώρον ἦτο ἡ καθιερωμένη (WYCHERLEY, ἔ. ἀ. σελ. 137).

<sup>1</sup> GARDINER, Olympia, σελ. 268 εἰκ. 114.

<sup>2</sup> WIEGAND, Priene, εἰκ. 225.

<sup>3</sup> ΚΑΒΒΑΛΙΑ, Ἱστορία τῆς Ἑλληνικῆς Τέχνης, σ. 384 - 5 καὶ DINSMOOR ἔ. ἀ. σ. 251, εἰκ. 91.

<sup>4</sup> ΛΕΟΝΑΡΔΟΥ, A.E. 1917 σελ. 239, εἰκ. 1.

χώσεων εἰς τὸ ὑπὸ ἀνασκαφῆν κτήριον (1.30 μ. κατ' ἐλάχιστον). Αἱ ἐπιχώσεις αὗται, ἐνίοτε φθάνουσαι τὰ 2 μ., φαίνεται ὅτι ἐπεκτείνονται καθ' ὅλον τὸν χώρον τῆς ἀρχαίας ἀγορᾶς. Τὸ κέρδος ἐκ τούτου πρέπει νὰ εἶναι σημαντικόν· διότι ἐντὸς τῶν βαθειῶν ἐπιχώσεων εἶναι ἐπόμενον νὰ διατηρῶνται οἰκοδομικὰ λείψανα εἰς καλὴν κατάστασιν καὶ εἰς ἱκανὸν ὕψος, ὡς καὶ ἱκανὰ κινητὰ εὐρήματα, διαφυγόντα τὴν σύλησιν, πολύτιμα διὰ τὴν μελέτην τῆς ἀγνοουμένης Ἡλείου. Τοῦλάχιστον τὰ μέχρι τοῦδε εὐρήματα εἶναι πολλὰ καὶ λίαν ἐνδιαφέροντα. Ἐκ τῆς βαθμιαίας ἀποκαλύψεως τοῦ κεντρικοῦ χώρου τῆς πόλεως θὰ ἀναδυθῆ ὁ κεντρικὸς πυρῆν μᾶς ἐκ τῶν σπουδαιότερων ἠπειρωτικῶν πόλεων, ἡ ὁποία ἤκμασε κατὰ τοὺς κλασσικοὺς καὶ ἑλληνιστικοὺς χρόνους.

Ἡ μελέτη καὶ ἡ λεπτομερὴς περιγραφή τοῦ οἰκοδομήματος θὰ δείξῃ ἀκόμη, ἐλπίζω, πόσῃ οἰκοδομικῆν πείραν καὶ τεχνικὴν δεξιότητα εἶχον ἐκεῖνοι οἱ ἀρχαῖοι Ἡπειρώται τεχνῖται, ἀρετὰς χαρακτηρίζουσας καὶ σήμερον τοὺς Ἡπειρώτας τεχνίτας. Διότι τὸ μερικῶς ἀποκαλυφθὲν οἰκοδόμημα ἐμφανίζεται νὰ ἔχη μεγάλην τεχνικὴν ἐμπειρίαν, καινοφανεῖς ἀρχιτεκτονικὰς λύσεις, συμμετρίαν, ἀκριβεῖς ἀναλογίας, ἐπιδεξίαν προσαρμογῆν πρὸς τὴν φύσιν τοῦ οἰκοδομικοῦ ὕλικου καὶ τούτου πρὸς τὸ φυσικὸν περιβάλλον.

#### 12 β. ΑΝΑΣΚΑΦΗ ΕΙΣ ΚΑΣΤΡΙΤΣΑΝ ΙΩΑΝΝΙΝΩΝ

Ἡ κατὰ τὸ φθινόπωρον τοῦ 1952 γενομένη εἰς περιορισμένην κλίμακα σκαφικὴ ἔρευνα εἰς Καστρίτσαν τῆς λεκάνης τῶν Ἰωαννίνων (σχετ. ἰδὲ ΠΑΕ 1951 σελ. 173 κ. ἑξ.) εἶχε καὶ πάλιν δοκιμαστικὸν χαρακτήρα.

Αἱ ἔρευναι περιορίσθησαν κυρίως ἐνθα καὶ πέρυσιν εἶχε στραφῆ τὸ ἐνδιαφέρον, εἰς τὸν χώρον δηλ. τὸν καθοριζόμενον ἀφ' ἐνὸς μὲν ὑπὸ τῆς ἀποξηραντικῆς αὐλάκος καὶ τοῦ βουνοῦ τῆς Καστρίτσας (ὑψ. 757 μ.), ἀφ' ἑτέρου δὲ μεταξὺ τῶν σημείων **K7 - B8** καὶ **K9** (εἰκ. 1 **K7, K8, K9** καὶ ΠΑΕ ἔ. ἀ. σελ. 173, εἰκ. 1). Δύο μικρὰ τάφροι, ἀνοιγεῖσαι νοτιώτερον τῆς Καμπύλης 9 (**K9**) καὶ ἐντὸς τοῦ χωρίου Καστρίτσα, ἔδειξαν μόνον λεπτὸν στρώμα πάχους 0.40 μ., γέμον θραυσμάτων ἐκ κυρτῶν κεράμων.

Ἡρενήθη κατ' ἀρχὰς αὐτὴ ἡ κοίτη τῆς ἀποξηραντικῆς αὐλάκος, ὅπου, διὰ τὴν ἀπομάκρυνσιν τῶν μεταγενεστέρων ἐπιχώσεων, ἡ ἔρευνα τοῦ προϊστορικοῦ στρώματος θὰ ἀπέβαινεν ὀλιγώτερον δαπανηρά. Ἡ κατάστασις ὅμως τῆς κοίτης εἶχε πλέον μεταβληθῆ· διότι τὰ ὕδατα τῆς αὐλάκος εἶχον παρασύρει τὸ ἐπὶ τῆς κοίτης παρατηρηθὲν ἄλλοτε λεπτὸν προϊστορικὸν στρώμα καὶ εἶχον ἐπισωρεύσει φερτὰς ὕλας.

Ἀκολούθως ἠνοίχθησαν ὀρύγματα ἐπ' αὐτῶν τῶν παρειῶν τῆς αὐλά-