

ΑΝΑΣΚΑΦΑΙ ΕΝ Τῃ ΛΕΓΟΜΕΝῃ  
ΣΤΟᾶ ΤΩΝ ΓΙΓΑΝΤΩΝ

Ἐφορμὴν πρὸς τὴν ὑφ' ἡμῶν ἐξακολούθησιν τῶν ἐν ἔτει  
1858 καὶ 1871 διενεργηθεισῶν ἀνασκαφῶν ὑπὸ τῆς Ἀρχαιολο-  
γικῆς Ἑταιρείας<sup>1)</sup>, πρὸς Α μὲν τοῦ Θησείου, πρὸς Β δὲ τῆς



*Εἰκ. 1.*

ἐκκλησίας τῆς Παναγίας τῆς Βλασσαροῦς, καὶ δυτικῶς τῆς  
Στοᾶς τοῦ Ἀττάλου ἐκεῖ ἔνθα κατὰ τὴν Ἑλληνικὴν ἐπανά-

<sup>1)</sup> Πρακτικὰ Ἀρχαιολογικῆς Ἑταιρείας τῶν ἐτῶν 1858 καὶ 1871 Arch.  
Zeitung 1872 s. 164 f.— Πανδώρα 1852/3, 455.— v. Sybel Katalog d.  
Sculpturen 3793, 3796) W. Judeich, Topographie von Athen σ. 298.

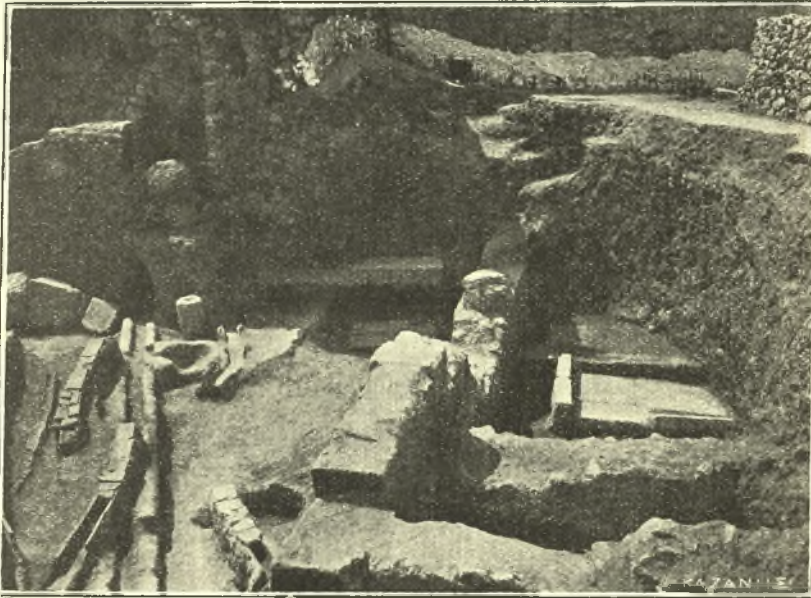
στασιν, ἀνεφάνησαν εἰς μέσον αἱ ἤδη καὶ κατὰ τὸν ὑπερμεσοῦντα ΙΕ' αἰῶνα (1465) γνωσταὶ μορφαὶ τῶν Γιγάντων ὡς συνάγεται ἐκ τινος χειρογράφου σημειώματος τῆς Βιβλιοθήκης, ἔδωκεν ἡ ὑπὸ τοῦ δημοσίου παρχωρήσας τῇ Ἀρχαιολογικῇ Ἐταιρείᾳ τῆς πρὸς Α τῆς Στοᾶς τῆς καλουμένης τῶν Γιγάντων κειμένης οἰκίας χάριν ἀνασκαφῶν (πρὸς εἰκ. 1 καὶ 2).



Εἰκ. 2.

Πράγματι κατὰ τὸ παρελθὸν ἔτος, ἀναλώμασι τῆς Ἀρχαιολογικῆς Ἐταιρείας, προέβημεν εἰς τὴν κατεδάφισιν τῆς ἐν λόγῳ οἰκίας ἐπὶ τῇ ἐλπίδι ὅτι ἡ Στοὰ πιθανὸν νὰ προξετεῖνετο ἐπὶ πρὸς Α. Ἄπαξ δὲ ἐπιληφθέντες τοῦ ἔργου τούτου ἀνωρύξμεν τάφρον πρὸς Δ καὶ Μ ἵνα βεβαιωθῶμεν ἂν ἡ Στοὰ ἐξετεῖνετο καὶ κατὰ τὰς διευθύνσεις ταύτας φθάσαντες μέχρι τοῦ στερεοῦ ἐλάφους. Ἐκ τῶν γενομένων ἀνασκαφῶν ἀπεδείχθη ὅτι ἡ Στοὰ πράγματι προξετεῖνετο πρὸς Α περὶ τὰ 3 μέτρα

(πρὸς βλ. Σχεδιάγραμμα) ἀλλὰ δυστυχῶς μόνον τὰ θεμέλια εὐρέθησαν αὐτῆς ἐκ πώρου λίθου ποῦ καὶ ποῦ διακοπτόμενα. Εἶτα ἡ ἀνατολικὴ πλευρὰ, καὶ αὕτη οὐχὶ συνεχῆς, ἀλλὰ διακοπτομένη, ἀφαιρέθωντων τῶν λίθων τῶν θεμελίων, τὰ ὅποια προχωροῦσι περὶ τὰ δέκα μέτρα περαιτέρω, χωρὶς νὰ δυνηθῶμεν νὰ ὑπολογίσωμεν ποῦ ἔφθικε καὶ πόσον προεξετεί-



*Εἰκ. 3.*

νετο, διότι εἶναι ἀνάγκη τῆς ἀπαλλοτριώσεως τῶν ἐπιπροσθουσῶν οἰκιῶν τῶν πρὸς Ν καὶ ΝΑ τῆς Στοᾶς κειμένων.

Ἐπίσης ἔσωθεν τῆς ἀποκαλυφθείσης ἀνατολικῶς τῆς Στοᾶς πλευρᾶς εὐρέθη ἐνιαχοῦ στρώσις ἐκ πλακῶν πώρου καὶ ἀμμοκονίας (bêton) χρόνων πολὺ μεταγενεστέρων, ὅτε ἄλλη χρῆσις τῆς Στοᾶς ἐγένετο ὑπὸ τῶν Ἀθηναίων (πρὸς βλ. εἰκ. 3).

Ἐν τῷ χώρῳ τῆς κατεδαφισθείσης οἰκίας εὑρομεν ἐπίσης ἀρχαῖα τινὰ λείψανα καὶ ταῦτα ἀνάξια λόγου, οὐδ' ὑπῆρχεν



ἐλπὶς νὰ εὐρεθῇ τι σπουδαῖον καθότι τὰ θεμέλια τῆς οἰκίας ἔφθασαν εἰς στερεὸν ἔδαφος, ὡς δεικνύουσιν αἱ παρατιθέμεναι εἰκόνες.

Τὰ εὐρήματα ταῦτα εἰσὶν ὑδραγωγεῖα, αὔλακες, λεκάναι στρογγύλαι μαρμαρίνοι, κοιλότητες ἐνθα διωχετεύετο τὸ ὕδωρ ἐκ τῶν ἐκεῖ εὐρεθέντων φρεάτων ἐπὶ τῆς ὑψηλότερῶν που κειμένης πηγῆς. Εὐρέθησαν ἐπίσης πίθοι παμμέγιστοι ἐν τῇ γῆ κεχωσμένοι εἰς ἀπόθεσιν ὕδατος ἢ χρωμάτων χρησιμεύοντες, ὡς συνάγομεν τοῦτο ἐκ πίθου διατηρουντος εἰσέτι μέλαν χροῶμα, ἐν ᾧ ἔβραπτον ἴσως τὰ ὑφάσματα καὶ κατόπιν συνέθλιβον, ἢ ἀπέπλυνον ἐπὶ τῶν κάτωθι αὐτοῦ διπλῶν μαρμαρίνων στρώσεων (πρβ. εἰκ. 4 καὶ 5). Ἐκ τοῦ συνόλου τούτου τοῦ περιβάλλοντος ἀγεται τις εἰς τὸ συμπέρασμα, ὅτι τὰ εὐρεθέντα πρὸς Α τῆς Στοᾶς τῶν Γιγάντων ἀνήκουσι μᾶλλον εἰς ἰδιωτικὸν κτίριον, εἰς ἐργαστήριον κναφέως, ἢ βαφέως ὑφασμάτων. Δὲν ἀποκλείεται ὅμως καὶ ἡ γνώμη ὅτι ταῦτα μετὰ τῆς Στοᾶς αὐτῆς εἰσι λείψανα ἀρχαίου λουτρῶνος, ὡς καὶ αὐτὸς ὁ τῆς ἱστορίας τῶν Ἀθηνῶν συγγραφεὺς Curt Wachsmuth<sup>1)</sup> ἀναγράφει καὶ ὁ ἀρχιτέκτων κ. Ὀρλάνδος, ὁ καὶ τὸ σχέδιον τῆς ἀνασκαφῆς ταύτης ἐκπονήσας, ἀποδέχεται.

Τὴν Στοᾶν τῶν Γιγάντων, τινὲς θεωροῦσιν ὅτι ἀπετέλει μέρος τῆς ἀρχαίας Ἀγορᾶς καὶ ἰδρῦθη ἐπὶ τῶν Αὐτοκρατορικῶν ῥωμαϊκῶν χρόνων, ὡς οἱ Kaupert καὶ Curtius, ἄλλοι δὲ ὅτι ἰδρῦθη ἐπὶ τῶν χρόνων τοῦ Ἀδριανοῦ καὶ τῶν Ἀντωνίνων, ὡς ἡ Στοὰ τῆς Ἀγορᾶς, ὡς ὁ Stark, (Orient σελ. 327). Ὁ Milchhöfer ὑποθέτει ὅτι ἀνήκεν εἰς θεατροειδὲς οἰκοδόμημα καὶ τέλος ὁ Adler, ὅτι ἡ Στοὰ ἀνήκεν εἰς τὸ Γυμνάσιον τοῦ Πτολεμαίου καὶ ἐχρησίμευεν ὡς ἐπίσημος, τρόπον τινά, κίθουσα ἐν ᾗ ἐτελοῦντο ἑορταὶ εἰς τιμὴν τοῦ Πτολεμαίου, ὡς γεγονότος Ἐπωνύμου τῆς Πόλεως τῶν Ἀθηνῶν, (Ross, Theseion, 63 — E. Curtius, Attische Studien 2, 49.). Ἐντεῦθεν καὶ ἡ Στοὰ τῶν Ἐπωνύμων μέχρι τινος ἐκα-

<sup>1)</sup> Curt Wachsmuth, Die Stadt Athen im Alterthum II, σελ. 527.

λεῖτο καὶ ἡ αὐτόθεν ἀρχομένη νῦν ὁδὸς τῶν Ἑπωνύμων ἀρχόντων καλεῖται (Milchhöfer ἐν Baumeister Denkmäler ἐν Athen. σελ. 168.)

Ἡ Στοὰ αὕτη ἐσκαφεῖσα κατὰ τὴν ἀνατολικὴν πλευρὰν τελέως ἐκ τῶν ὑφ' ἡμῶν γενομένων ἐπ' ἐσχάτων ἀνασκαφῶν ἐξηκριβώθη ὅτι ἐξετείνετο κατὰ τρία ἔτι μέτρα πρὸς Α.,



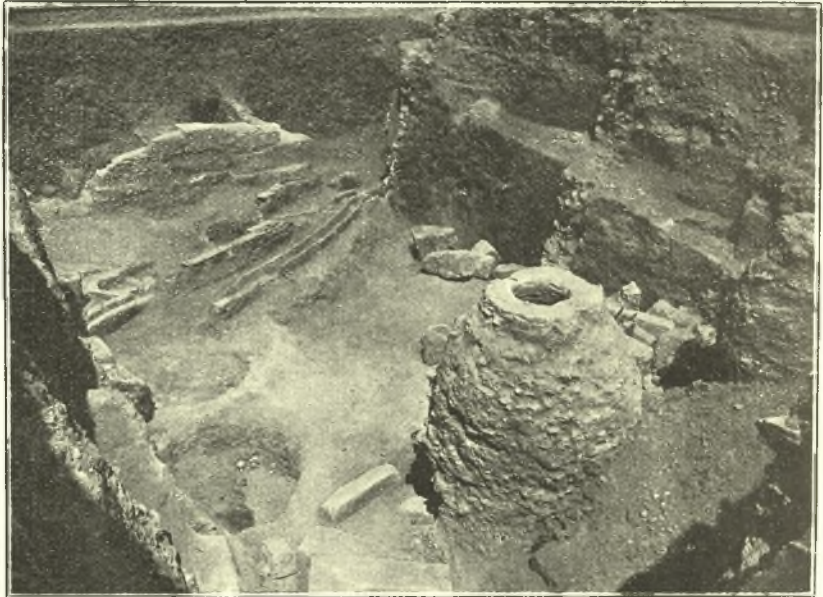
Εἰκ. 4.

ἐκιγκλιδῶθη καὶ περιτοιχίσθη καὶ ἀποτελεῖ οὕτω ὀρθογώνιον σχῆμα ἐν τῷ μέσῳ τοῦ ὁποῖου ἐπὶ βάσεων μεταγενεστέρων, ἀγνώστου χρήσεως οἰκοδομήματος, ἴδρυνται τρεῖς ὄφιοειδεις ἀνδριάντες, τέως μὲν ἀκέφαλοι, ἀλλ' εἴτα εὑρεθεῖσα κεφαλὴ ἑνὸς αὐτῶν ἐν Ἐλευσίνι καὶ ταύτισθεῖσα προσεκολλήθη ὑπὸ τοῦ ἀρχιτεχνίτου τῶν Μουσείων Π. Καλούδη<sup>1)</sup>.

<sup>1)</sup> Κεφαλὴ Γίγαντος κειμένη ἐν τῷ Ἐθν. Μουσείῳ ἀπὸ τοῦ 1861 ἐξ Ἐλευσίνας κομισθεῖσα περιεγράφη ὑπ' ἀριθ. 374 ὡς κεφαλὴ Ποσειδῶνος ὑπὸ

Οὕτω δὲ ὁ εἶς παρίσταται τέλειος καὶ ἴσως ἐντὸς ὀλίγου ἐπικολληθῆ καὶ ἡ κεφαλὴ τοῦ ἄλλου ἀνδριάντος εὐρεθεῖσα καὶ αὕτη ἐν Ἐλευσίνι, ἐνθα ἐλπίζεται καὶ ἡ εὕρεσις τῆς τρίτης κεφαλῆς, ὅτε θὰ συμπληρωθῆ πλέον ἢ Στοά<sup>1)</sup>.

Ὁ ἀοίδιμος Α. Καυταντζόγλου καὶ ὁ C. Wachsmuth μετέπειτα ἐπίστωσαν ὅτι οἱ ἀνδριάντες οὗτοι δὲν ἀνήκουσιν εἰς



Εἰκ. 5.

τὴν Στοάν, ἦτοι εἰς τὸ ἀρχικὸν κτίριον τῶν Ἀθηνῶν, ἀλλ' εἰς ἄλλο ἴδρυμα, ἐντὸς τῆς πόλεως, ἴσως καὶ ἐν αὐτῇ τῇ πόλει κείμενον, ἀλλ' ὅτι, εἰς ἄγνωστον ἐποχὴν, ἤρπάγησαν καὶ τέλος

τοῦ Π. Καβαδία. (Γλυπτὰ τοῦ Ἐθνικοῦ Μουσείου ὑπὸ Π. Καβαδία σελ. 253 ἀριθ. 374).

<sup>1)</sup> Ἄν οἱ Γίγαντες οὗτοι σχετίζονται πρὸς τὰ ὅμοια λείψανα τὰ ἐν Ἐλευσίνι εὐρεθέντα δὲν δύναται τις μετὰ βεβαιότητος νὰ ἀποφανθῆ. (Πρὸς Wolters, ἐν Α. Μ. XXI. 1896, 109).



εὐρέθησαν ἐν Ἐλευσίῃ, ὅποτε μετακομισθέντες ἰδρῦθησαν ἐν τῇ νῦν θέσει αὐτῶν.

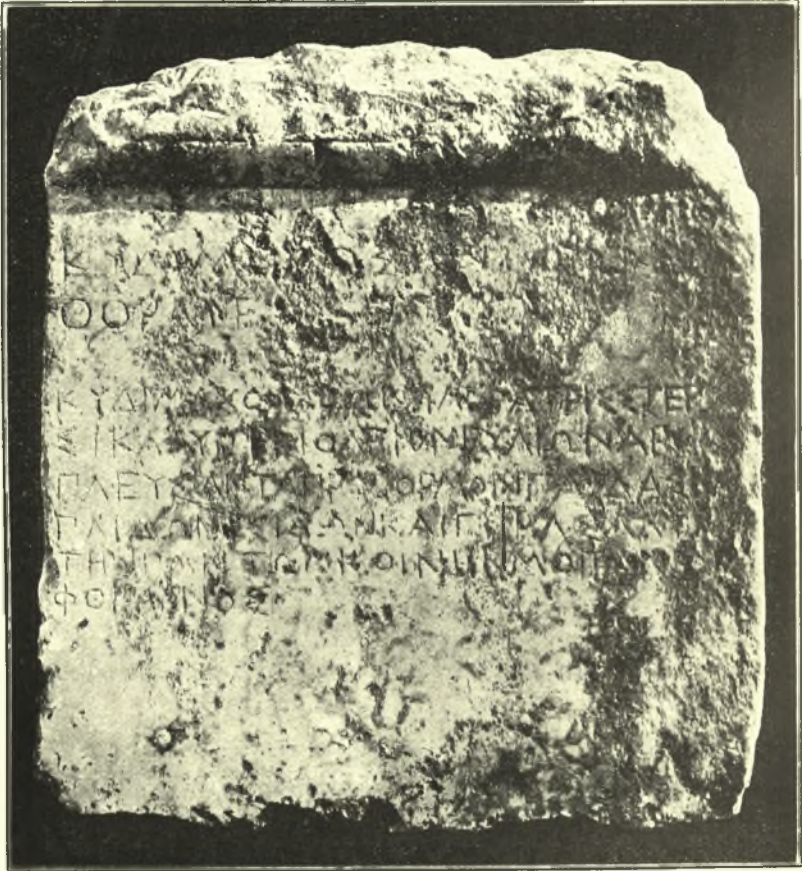
Οἱ ἀνδριάντες οὗτοι καλῶς ἐπεξεργασμένοι καὶ τέχνης οὐχὶ κοινῆς ὡς πάντα τὰ περιβάλλοντα αὐτούς ἐκ τῶν ἀρχιτεκτονικῶν μελῶν τῆς Στοᾶς, ἄτινα εἰσὶ τέχνης ἤττονος λόγου ἀξίας, φαίνεται ὅτι ἦσαν τέσσαρες τοῦλάχιστον. Δύο τῶν βάσεων τῶν οἰκοδομημάτων τῆς Στοᾶς φέρουσι βάθρα μαρμάρια, ἀλλ' εἰργασμένα φύλως καὶ κοσμούμενα κατὰ τὴν ἐμπροσθίαν, τὴν Β. ἐπιφάνειαν, ὑπὸ τῆς ἱεῶς ἐλαίας τῆς Ἀθηνᾶς, περιβαλλομένης ὑπὸ ὄφειος καὶ ἄλλων ἀκόμφων ἀναγλύφων. Ἐπὶ τοῦ βάθρου τούτου ἐπίκεινται τέσσαρες παραστάδες ἐκ διαφόρου ὕλικου συμπεπηγμένοι καὶ ἀκόμφοι καὶ πρὸ αὐτῶν τρία κολοσσιαῖα ἀγάλματα, ὧν τὸ μὲν κάτω ἡμισυ εἶναι ὄφιοι τῶν μὲν, ἰχθύς τοῦ δέ, τὸ δ' ἄνω ἡμισυ ἄνδρες χρησιμεύοντες ὡς στυλοβάται ἀγνώστου χρήσεως ἀρχαίου οἰκοδομήματος τῶν τελευταίων ῥωμαϊκῶν χρόνων. Ἡ Στοὰ αὕτη ὑπ' ἄλλων ἀρχαιολόγων καὶ ὑπὸ τοῦ ἀοιδίμου Κ. Πιπτάκη ὡς τόπος λατρείας τοῦ ἥρωος Φόρβαντος θεωρηθεῖσα, διευθύνεται πρὸς τὰ Β. ΒΑ. μετὰ τριῶν στενῶν εἰσόδων μετὰ τῶν τεσσάρων παραστάδων ἀνοιγομένων, ὧν τὸ μεσχίον ἀνοιγμα εἶναι μεγαλειότερον τῶν δύο ἐκατέρωθεν. Κατὰ δὲ τὰ στενὰ διάμεσα ὑπῆρχον καὶ ἐπ' ἀμφοτέρας τὰς πλευρὰς θέσεις διὰ κρήνας καὶ κατὰ τὰς γωνίας κλίμακες ἄγουσαι εἰς τὸν ἄνω ὄροφον τοῦ οἰκοδομήματος.

Ταῦτα ἐν ὀλίγοις ἔκρινα σκόπιμον νὰ ἀναγράψω ἐνταῦθα ἐπὶ τῇ εὐκαιρίᾳ τῆς γενομένης ὑπ' ἐμοῦ σκαφῆς πρὸς Α. τῆς Στοᾶς, παραπέμπω δὲ τὸν ἐπιθυμοῦντα πλείονας πληροφορίας εἰς τὰς πρὸς τὸ Συμβούλιον τῆς Ἀρχαιολογικῆς Ἑταιρείας ἐκθέσεις τοῦ ἀρχιτέκτονος Λ. Καυταντζόγλου δημοσιευθεῖσας ἐν τοῖς Πρακτικοῖς αὐτῆς τοῦ ἔτους 1871.

Ὁφείλω νὰ ἀναφέρω ἐνταῦθα ὅτι ἐν τῇ ἀνασκαφῇ ταύτῃ τὴν διαχειριστικὴν ἐπιμέλειαν εἶχεν ὁ κ. Χρ. Ἡλιόπουλος ἕστις μετὰ ζήλου διεξήγαγε τὸ ἔργον τὸ ἐμπιστευθὲν αὐτῷ ὑπὸ τῆς

Ἀρχαιολογικῆς Ἑταιρείας, ἥτις καὶ εἰς ἄλλας ἀνασκαφὰς ἀνέθετο αὐτῷ ὁμοίαν ἐργασίαν.

Εὐρήματα ἔσχομεν ὄλως ἀχρηστα τεμάχια τινὰ γλυπτῶν,



Εἰκ. 6.

οὐχὶ κατὰ χώραν εὐρεθέντα ἐν τοῖς θεμελίοις τῆς κατεδαφισθείσης οἰκίας δίκην κοινῶν λίθων ἐντετειχισμένα καὶ ξένα πρὸς τὴν Στοάν. Ἀξίαν λόγου μόνον ἐπιγραφὴν μνημονεύω τὴν



ἑξῆς ἐπιτυμβίαν στήλην ἀποκεκρουμένην τὰ κάτω ὕψ. 0,42 πλ. 0,39 πᾶχ. 0,15. Ἄνω ἔφερε γείσον καὶ ἀκράνθεμον ἀποκεκρουμένον νῦν (πρβλ. εἰκόνα 6). Ὑπὸ τὸ γείσον ἐπιγραφή ἐξ ἑπτὰ στίχων ἔχουσα οὕτω:

ΚΥΔΙΜΑΧΟΣΙ. ΝΙ. ΝΙ . .  
 ΘΟΡΑΙΕΨ  
 ΚΥΔΙΜΑΧΟΝΧΘΩΝ.ΙΛΙ ΠΑΤΡΙΞΕΤΕΡ...  
 ΞΙΚΑΛΥΠΤΕΙΟΛΒΙΟΝΕΥΑΙΩΝΑΒΙ...  
 ΠΛΕΥΞΑΝΤΑΠΡΟΞΟΡΜΟΝΠΑΙΔΑΞ...  
 ΠΑΙΔΩΝΕΞΙΔΩΝΚΑΙΓΗΡΑΞΛΛ...  
 ΤΗΝΠΑΝΤΩΝΚΟΙΝΗΝΜΟΙΡΑΝ  
 ΦΘΙΜΕΝΟΣ

Κυδίμαχος (τοῦ δεῖνος)  
 Θοραιεύς(;)   
 Κυδίμαχον χθῶν φίλη(;) πατρὶς στέρ[νοι]  
 σι καλύπτει ὄλβιον, εὐαίωνα βί[ου]  
 πλεύσαντα πρὸς ὄρμον· παῖδας (γάρ;)  
 παιδῶν ἐσιδῶν καὶ γῆρας ἌΛ... /  
 τὴν πάντων κοινὴν μοῖραν  
 φθίμενος.

Ἀποτελεῖται αὕτη ἐκ τεσσάρων δακτυλικῶν στίχων μὲ μικρὰν ἀνωμαλίαν εἰς τὸν δεῦτερον πόδα τοῦ πρώτου στίχου. Ὁ τέταρτος στίχος εἶνε πεντάμετρος ὄχι τόσον ἐξαιρέτος. Ἔργον ἀλεξάνδρινῶν χρόνων

Ἀθήνησι.

Π. ΚΑΣΤΡΙΩΤΗΣ