

μεγάλην σπουδαιότητα, διότι εἶναι ὁ πρῶτος εὐρισκόμενος *λιμὴν* τῶν Μινωϊκῶν Κρητῶν, εἶναι δ' εὐνοήτου σημασίας ἡ τοιαύτη ἀνακάλυψις, προκειμένου περὶ λαοῦ, ὅστις τότε κατεῖχε τὰ σκῆπτρα τῆς θαλασσοκρατορίας. Τὴν εὔρεσιν ἑνὸς Μινωϊκοῦ λιμένος ἐπιδιώκει μετὰ μεγάλου ζήλου ὁ Sir A. Evans, ἔξετάζων ὅλας τὰς Κρητικὰς παραλίας ἀπὸ πολλῶν ἐτῶν, τοσοῦτον δὲ μεγάλαι καὶ ἐπιμελεῖς ἐγκαταστάσεις δὲν εἶναι ἀπίθανον νὰ ἀνῆκον εἰς αὐτὴν ταύτην τὴν Κνωσόν. Βεβαίως ἡ τοποθεσία τῶν Ἀγίων Θεοδώρων κεῖται μακρὰν τῆς Κνωσοῦ, ἀλλ' ἐκτὸς τοῦ ὅτι τὰ Μάταλα, τὸ ἐπίνειον τῆς Φαιστοῦ ἢ ὁ Λεβήν, τὸ ἐπίνειον τῆς Γόρτυνος ἔκιντο εἰς μακροτέραν καὶ πολλῶν δυσβατοτέραν ἀπόστασιν, οἱ Ἅγιοι Θεόδωροι εἶναι καὶ τὸ μόνον μέρος τῆς Βορ. παραλίας τῆς Κρήτης ἀπὸ Ἀγίας Πελαγίας μέχρι Χερσονήσου, ὅπερ, χάρις εἰς τὸν μνημονευθέντα βραχίονα τοῦ βραχῶδους ἀκρατηρίου σχηματίζει ἄσυλον κατὰ τῶν Βορ. καὶ ΒΔ ἀνέμων, τῶν καὶ μόνων ταρασσόντων τὸ Κρητικὸν πέλαγος ἐπιφόβως. Τὸ ἀκρωτήριον τοῦτο τελεῖ ἀκριβῶς τὸν αὐτὸν προορισμόν, ὃν ἐπιδιώκει σήμερον ἡ ἐκτέλεσις τῶν μεγάλων λιμενικῶν ἔργων ἐν τῇ πόλει τοῦ Ἡρακλείου· δεδομένου δ' ὅτι προτοῦ γίνῃ ἡ καθίζησις καὶ καταστραφῇ ὑπὸ τῶν λατόμων τὸ μικρὸν ἀκρωτήριον ἴστατο πολὺ ὑψηλότερον, δυνάμεθα νὰ εἴμεθα βέβαιοι ὅτι ἐδημιούργει ἐξαιρετικὸν λιμενίσκον, ἀφ' οὗ τὴν μανίαν τῶν κυμάτων ἐπιπροσθέτως ἀνέκοπτε καὶ ἡ νῆσος Δία. Τὸ μικρὸν τμήμα τῶν κτισμάτων, ὅπερ εἶχεν ἀποκαλύψει ὁ κ. Ξανθουδίδης τῷ 1918 ἐχαρακτήρισεν ἀλιευτικὸν συνοικισμόν. (Α.Δ. ἔ.ἀ.). Ἦδη ὅμως μετὰ τὴν ἀποκάλυψιν μεγάλου μέρους τῶν ἔρειπίων εἶναι προφανὲς ὅτι οἰκοδομήματα ἐκτισμένα ἐκ λαξευτῶν μεγάλων πωρολίθων μετὰ κιόνων, μετὰ πλακοστρώσεων ἐκ σχιστολίθου, ἀντιστοιχοῦντα πρὸς τὰ καλύτερα κτήρια τῆς Μινωϊκῆς ἐποχῆς δὲν ἦτο δυνατόν νὰ ἀνήκωσιν εἰς ἀλιεῖς, ἀλλ' εὐρισκόμεθα προφανῶς πρὸ σοβαρῶν λιμενικῶν ἐγκαταστάσεων.

ΣΠΥΡ. Ν. ΜΑΡΙΝΑΤΟΣ

## 12. ΑΝΑΣΚΑΦΙΚΑΙ ΕΡΕΥΝΑΙ ΕΝ ΛΕΣΒΩΙ

## 1. ΕΝ ΜΥΤΙΑΗΝΗΙ

Κατὰ τὸ ἔτος τοῦτο ἐνήργησα δοκιμαστικὰς σκαφὰς εἰς πλείονα σημεῖα τῆς νήσου Λέσβου.

Ἐν τῇ πόλει λαβὼν ἀφορμὴν ἐκ νέας ὁδοῦ κατασκευαζομένης ἐν τῷ παρὰ τὸ Τσινὰρ Τζαμί προσφυγικῷ συνοικισμῷ ἔσκαψα κατὰ τὴν ἀρχὴν αὐτῆς εἰς σημεῖον ὅπου εὐρέθη κατώφλιον θύρας μαρμάρινον. Ἐκεῖ ἀπεκαλύφθη στενὸς τοῖχος ἐξ ἐρυθρωποῦ πωρολίθου, ὑπὲρ τὸν ὁποῖον ὑπῆρχον μαρμάρινοι δόμοι, κείμενοι μόνον εἰς τὴν πρόσψιν τοῦ τοίχου. Εἰς τὸ δυτικὸν αὐτοῦ ἄκρον εἶχε κτισθῆ μεταγενεστέρως πρόσθετος τοῖχος καμπτόμενος

εἰς γωνίαν ἀμβλείαν ὥστε νὰ σχηματίζῃ τὴν ἀψίδα ἐκκλησίας καὶ ἐκτισμέ-  
νος διὰ κουρασανίου. Παραλλήλως τοῦ τοίχου τούτου καὶ εἰς ἀπόστασιν  
4.50 μ. πρὸς ν. ἔξετείνεται ἕτερος τοῖχος, τοῦ ὁποίου ἐσφύζετο μικρὸν μόνον  
τμήμα μήκ. 2.20 μ. Πρὸς β. καὶ ἔξω τοῦ μνημονευθέντος κατωφλίου εὐρέθη



Εἰκ. 1. Ἄγαλματιον ῥωμαϊκὸν κατὰ τὸ  
πρότυπον τῆς ἐν Κήποις Ἀφροδίτης  
τοῦ Ἀλκαμένους.

μικρὸν μαρμαρινὸν ἀγαλμάτιον (εἰκ. 1)  
ὑψ. 0,58. Ἐλλείπει ἡ κεφαλή, ἡ ἄκρα  
δεξιὰ χεὶρ καὶ ἡ ἀριστερὰ ἀπὸ τοῦ μέσου  
τοῦ πήχεως. Ὁ δεξιὸς βραχίων εἶναι ἔξ  
ἰδιαιτέρου τεμαχίου κατεσκευασμένος καὶ  
συνδέεται πρὸς τὴν μασχάλην διὰ σφζο-  
μένου σιδηροῦ συνδέσμου. Οὕτω συνε-  
δέετο καὶ ἡ ἔλλειπουσα ἀριστερὰ χεὶρ.  
Ἐπίσης ἔλλειπει καὶ μέρος τῆς βάσεως  
ἐμπρός. Ὁ τύπος τῆς εἰκονιζομένης γυναι-  
κὸς εἶναι ὁ τῆς λεγομένης Εὐτέρπης, τῆς  
ὁποίας εἰκόνα βλ. Schrader, Phidias εἰκ.  
185 - 188., καὶ τὴν ὁποίαν ὁ Schrader  
ἐνθ. ἀν. 207 μετονομάζει Ἀφροδίτην ἀνα-  
γνωρίζων τὴν Ἀφροδίτην ἐν Κήποις τοῦ  
Ἀλκαμένους. Πρβλ. καὶ Gnomon I σ. 13.  
Ἦδη πρὸ πολλοῦ ὁ Schweizer εἶχεν ἀνα-  
γνωρίσει εἰς τὸν τύπον τοῦτον Ἀφροδίτην  
τοῦ τέλους τοῦ ε' π. Χ. αἰῶνος. Πρβ. R.  
M. 33, 1918 σ. 60. Βεβαίως τὸ ἡμέτερον  
ἀγαλμάτιον μόνον τὸ γενικὸν σχῆμα ἀπο-  
δίδει, διότι ἐν τῇ διασκευῇ αὐτοῦ παρου-  
σιάζει πλείστας διαφορὰς. Τὸ σῶμα ἔχει  
γίνει λεπτὸν καὶ ῥαδινὸν ἀντὶ τοῦ εὐτρα-  
φοῦς καὶ μεστοῦ τῆς Ἀφροδίτης (Εὐτέρ-  
πης) τοῦ Λούβρου π.χ. Ὡς πρὸς τὴν θέσιν  
τῶν χειρῶν δὲν δυνάμεθα νὰ εἰπώμεν  
ποία ἀνταποκρίνεται πρὸς τὴν τοῦ ἀρχι-  
κοῦ ἀγάλματος, ἀφοῦ καὶ τὰ διάφορα σω-  
θέντα ἀντίγραφα διαφέρουν μεταξύ των  
εἰς τοῦτο. Ἄλλ' ὁ τρόπος τῆς διαθέσεως

τοῦ ἐνδύματος καὶ μάλιστα τοῦ ἱματίου καὶ ἡ τέχνη αὐτοῦ προσδίδουν ἐντε-  
λῶς διάφορον πνεῦμα καὶ ἐμφάνισιν εἰς τὸ ἀγαλμάτιον. Τὸ ἱμάτιον ἐρχόμενον  
ἀπὸ τῆς ἀριστερᾶς μασχάλης ἀναβαίνει ἐπὶ τοῦ ἀριστεροῦ μαστοῦ, ὅστις συγ-  
κρατεῖ αὐτὸ ἀπὸ τῆς κατολισθήσεως καὶ συμπτυσσόμενον κατέρχεται διαγωνίως

πρὸς τὸ δεξιὸν μέρος τῆς ὀσφύος, ὅπου συναντᾷ τὸ ὀπισθεν ἐρχόμενον τμήμα, τὸ ὁποῖον πάλιν βαίνει ἔμπρὸς καὶ διαγωνίως πρὸς τὸν ἀριστερὸν μηρόν. Ὁ τρόπος οὗτος τῆς διαθέσεως τοῦ ἱματίου λίαν ἐπιτηδευμένος πρὸς ἀνάδειξιν ὠρισμένων καμπυλοτήτων τοῦ γυναικείου σώματος εἶναι δύσκολον νὰ ἀνάγεται εἰς πρότυπον τοῦ δ' π. Χ. αἰῶνος, ὡς θέλει ὁ Neugebauer εἰς τὴν ἐκ Μιλήτου Μοῦσαν τοῦ Μουσείου Κωνσταντινουπόλεως (Milet I, 9 πίν. 34 σ. 112/113 = Mendel, Catalogue de Sculptures... du Musée de Con/ple I, 320 ἀρ. 115 (1993)), μᾶλλον δὲ θὰ εἶναι ἐπιπόνημα ἑλληνιστικῆς τέχνης θηρευούσης ἠδουπαθεῖς στάσεις καὶ μορφάς. Οὕτω σχηματίζονται διὰ τῆς διαθέσεως αὐτῆς τοῦ ἱματίου καὶ τῆς θέσεως τοῦ ἀριστεροῦ ποδὸς ἀντιθετικαὶ κινήσεις εἰς σχῆμα ζιγ-ζάγ. Ἡ ἐργασία εἶναι ἐπιμελής, ἀλλὰ ξηρά, χωρὶς ἀπλότητα καὶ ἐλευθερίαν, δὲν ἔχει ἐπίσης τὴν τελειότητα τῶν αὐγουστειῶν χρόνων, φαίνεται μοι δὲ τῶν ἀρχῶν τοῦ β' μ. Χ. αἰῶνος.

Τὸ δὲ ἀνωτέρω περιγραφέν κίσμα, τοῦ ὁποίου μόνον μέρος τῶν δύο παραλλήλων μακρῶν τοίχων ἐσώθη, προέρχεται ἴσως ἀρχικῶς ἐξ ἑλληνιστικῶν χρόνων, ἀλλὰ καταστραφέν βραδύτερον ἐπεσκευάσθη κατὰ τοὺς ρωμαϊκοὺς χρόνους. Εἰς τὴν ἐποχὴν αὐτὴν ἀνήκουν οἱ μαρμάρειοι δόμοι, λίαν ἀμελοῦς ἐργασίας. Μεταγενέστερον πάλιν ἐκτίσθη ἐκεῖ ἐκκλησία τις.

## 2. EN MHΘYMNH

Δοκιμαστικὴν σκαφὴν ἐπεχείρησα μετὰ ταῦτα ἐν Μηθύμνῃ. Πρὸς δ. καὶ ἔξω τοῦ σημερινοῦ νεκροταφείου ὠρυξα μικρὰν τάφρον, ὡς καὶ παρὰ τὴν οἰκίαν καὶ β. αὐτῆς τοῦ Ἰω. Κράλλη, ὅπου εὐρέθησαν κατεστραμμένα λείψανα τοιχαρίων διὰ μικρῶν λίθων ἐκτισμένων. Εἰς τὴν μικρὰν ἐπίχωσιν ὑπῆρχον ὄστρακα ἄφθονα ἑλληνιστικῶν καὶ ῥωμαϊκῶν χρόνων ἀγγελίων.

Ἐπὶ τοῦ τοίχου μάλιστα τοῦ περιβόλου τῆς ρηθείσης οἰκίας εἶδον ἐντετειχισμένον καὶ τεμάχιον μαρμαροῦ (0,40 × 0,30) σῶον μόνον δεξιὰ καὶ φέρον τὴν ἐξῆς ἐπιγραφὴν διὰ γραμμάτων ρωμαϊκῶν χρόνων :

Φ]ΙΛΩΝΙΔΗΣ ΧΑΡΣΙΟΥ  
ΘΕ]ΟΦΑΝΗΣ ΘΕΟΤΙΜΟΥ  
ΤΕ]Ρ[Π]ΑΝΔΡΟΣ ΔΗΙΛΟΧΟΥ  
ΓΑ]ΡΜΕΝΙΣΚΟΝ ΒΑΚΧΙΟΥ

\*

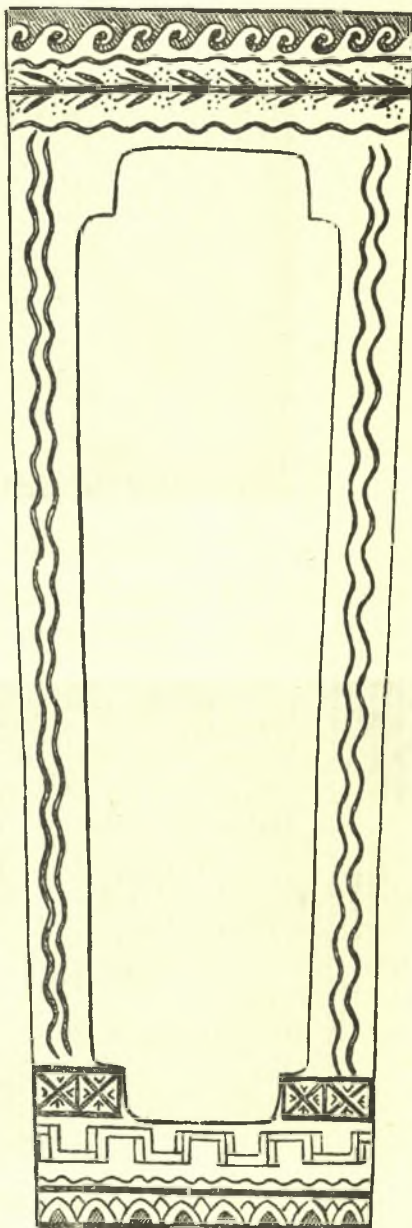
Εἰς μικρὰν σκαφὴν ἐν τῇ πεδιάδι ἐν τῷ κήπῳ τῷ λεγομένῳ τοῦ Ἀχμέτ Ἐφέντη, νῦν Σαρῆ, πρὸς ν. τοῦ μαγανοπήγαδου καὶ εἰς βάθος 3 μ. περίπου εὔρον μεγάλην σαρκοφάγον μονόλιθον ἐκ λίθου γρανιτώδους. Ὑπεράνω αὐτῆς διήρχετο ἄλλοτε χεῖμαρρός τις, ὅστις παρωχετεύθη ἀλλαχοῦ μετὰ ταῦτα, ὡς φαίνεται ἐκ τῶν ἐπαλλήλων στρωμάτων χώματος, ἄμμου, χαλίκων. Ἀμέ-

σως ἐπὶ τῆς σαρκοφάγου ὑπῆρχε σωρὸς λίθων ἀκατεργάστων ποταμίων καὶ μεταξὺ αὐτῶν εὐρέθη πλακίδιον πήλινον σχήματος τριγωνικοῦ μὲ ἀποκεκομμένην κορυφήν. Τὸ πλακίδιον ἦτο ἐκ πήλινης κεραμίδος κατασκευασμένον, διότι ἐπὶ τῆς μιᾶς πλευρᾶς ἐσφύζετο καὶ τὸ μέλαν στιλπνὸν ἐπίχρισμα (κάτω πλευρὰ 0,16, ἄνω κορυφή 0,05, αἱ δύο πλάγαι πλευραὶ 0,18). Εἶναι φανερόν ὅτι τὸ πλακίδιον τοῦτο ἐχρησίμευεν ὡς σῆμα ἐπὶ τοῦ τάφου. Ἡ σαρκοφάγος εἶχε κάλυμμα ἐπίσης μονόλιθον, ἀλλὰ τεθραυσμένον εἰς πλείονα τεμάχια. Μῆκ. ἐσωτ. σαρκ. 1,44, πλατ. 0,55, βάρθ. 0,535 πάχ. τοιχωμάτων 0,09. Ἐντὸς αὐτῆς εὐρέθησαν πέντε σκελετοὶ, καὶ διάφορα κτερίσματα ἑλληνιστικῶν χρόνων: ῥωμαϊκὰ ληκύθια, μελαμβαφῆς κύλιξ, μόνωτος μικρὰ πρόχους, τεμάχια σιδηρᾶς στλεγγίδος, κρῖκος χαλκοῦς καὶ λύχνος μέλανος πηλοῦ.

\*

Ἄλλὰ τὸ σπουδαιότερον εὕρημα ἐγένετο κατὰ τὴν ἀντίθετον πλευρὰν τῆς πόλεως ὄπισθεν τῆς Ἀκροπόλεως πλησίον τοῦ κτήματος Μιχ. Ἐξάρχου. Ἐκεῖ εἰς τὴν κλιτὴν τοῦ λόφου ὑπερθεῖν τοῦ ρηθέντος κτήματος εἶχε σκάψει πρὸ ἔτους ὁ πρόσφυξ Συμεὼν Μανρίδης ἐξ Ἀδᾶ παζάρ τῆς Νικομηδείας εἰς τὸ παραχωρηθὲν αὐτῷ κτήμα καὶ εὔρε κλαζομενίαν σαρκοφάγον καὶ ἐν αὐτῇ σφραγιδόλιθον, ὅστις περιελθὼν ἀπὸ χειρὸς εἰς χεῖρα κατέληξεν εἰς τὸν μνημονευθέντα Μιχ. Ἐξαρχον, παρὰ τοῦ ὁποίου παρέλαβον αὐτόν. Ἐκ τῶν πληροφοριῶν τούτων ὁρμώμενος ἀνέσκαψα τὸ σημεῖον τοῦτο καὶ ἀνεῦρον πράγματι λείψανά τινα τῆς κλαζομενίας σαρκοφάγου, τῆς ὁποίας ἐσφύζοντο εἰσέτι αἱ τέσσαρες γωνίαι, μέγα μέρος τῶν παρειῶν καὶ ὀλόκληρος ὁ πυθμῆν, ἀλλ' ἅπαντα εἰς τεμάχια διεσκορπισμένα πέριξ πλὴν μέρους τῆς γωνίας τῆς κάτω στενῆς πλευρᾶς κατὰ χώραν εὐρισκομένης μετὰ τοῦ πυθμένος. Ἐρευνησας εὔρον καὶ τὰς καλυπτηρίους πλάκας ἀποτελούσας νῦν τὸ χεῖλος τοῦ ἐν τῷ κτήματι Μιχ. Ἐξάρχου ὀρυχθέντος φρέατος. Αὗται εἶναι τέσσαρες συνολικοῦ μήκους 2.145 (0,65×0,48) + (0,42×0,45) + (0,645×0,425) + (0,43×0,42) καὶ μία ἔχει κατὰ τὴν ἐσωτερικὴν ὄψιν ὀρθογώνιον ἐκβάθυσιν ὀλίγων χιλιοστῶν (0,36×0,18). Ἡ σαρκοφάγος εἶχε μῆκ. 1,85 καὶ πλάτος κατὰ μὲν τὴν πλατεῖαν ἄνω ἄκρην 0,64, κατὰ δὲ τὴν κάτω 0,52, βάθος δὲ 0,35 (εἰκ. 2). Ἐξωτερικῶς εἰς τὸ τέλος τῶν καθέτων πλευρῶν ἐξέχον κυμάτιον ἐπιτεθειμένον ἰδιαιτέρως ἐπὶ τῆς πλευρᾶς πάχους 0,05 μ. καὶ ὕψους 0,07 μ. περιθῆει αὐτὰς πλὴν τῆς κάτω, ὅπου τὸ κυμάτιον τοῦτο σχεδὸν χάνεται μὲν ἐξογκούμενον (0,005) καὶ τοῦτο διὰ τὸ νὰ δύναται ἡ σαρκοφάγος νὰ τοποθετηθῇ ὀρθία κατὰ τὴν πρόθεσιν τοῦ νεκροῦ κατὰ ἀιγυπτιακὸν ἴσως, ὡς ἐλέχθη, ἔθιμον (βλ. τελευταῖον Pfuhl, Malerei etc. I σ. 166, 170). Ἡ ἀκμὴ μάλιστα τῆς γωνίας τῆς πλευρᾶς ταύτης εἶνε ἀπεστρογγυλωμένη, ἐνῶ ἀλλαχοῦ σχηματίζει μικρὰν ἐπιφάνειαν, διὰ τὸ νὰ μὴ θραύεται, ὡς παρετήρησεν

ἤδη καὶ ὁ κ. Ρωμαῖος (Ἀρχ. Ἐφημ. 1907 σ. 200 - 201). Ἡ ἄνω ἐπιφάνεια τῆς σαρκοφάγου σχηματίζει δύο εὐρύτερα ἐπίπεδα κατὰ τὰς δύο στενάς πλευράς τοῦ ἀνοίγματος μὲ ἐξεχούσας πρὸς τὰ ἔσω γωνίας κατὰ τὴν συνάντησιν πρὸς τὰς μακρὰς πλευράς, αἱ ὁποῖαι εἶναι στενώτεροι. Καὶ πάλιν ἡ ἐπιφάνεια ἡ ἀντιστοιχοῦσα πρὸς τὴν κεφαλὴν εἶναι καὶ εὐρύτερα καὶ ὑψηλότερα τῆς ἀντιστοιχοῦσης πρὸς τοὺς πόδας. Οὕτως ἡ σαρκοφάγος κατὰ τὸ σχῆμα ἀνήκει εἰς τὴν δευτέραν (B) τάξιν τῆς ὑπὸ Kjellberg (Jahrb. 1926 (51) σ. 51) διαιρέσεως. Ἡ διακόσμησις τῶν χειλέων εἶναι φανερά ἐκ τῆς συνολικῆς εἰκόνας, τὴν ὁποίαν συνεπληρώσαμεν ἐκ τῶν διασωθέντων τεμαχίων (εἰκ. 3 καὶ εἰκ. 4). Συνίσταται δὲ ἐκ φυτικῶν καὶ γεωμετρικῶν κοσμημάτων, ἐκ τῶν ὁποίων τὰ μὲν πρῶτα ἀπαντῶσι καὶ ἐπὶ ἄλλων Ἴωνικῶν ἀγγείων (ἐπὶ τοῦ ἀγγείου τοῦ Βουσίριδος π.χ. ἀλλὰ μᾶλλον ἐλευθερώτερα), τὰ δὲ δευτέρα καὶ ἐπὶ ἀγγείων καὶ ἐπὶ κλαζομενίων σαρκοφάγων. Τὰ χεῖλη τῶν μακρῶν πλευρῶν κοσμοῦσι κυματοειδεῖς γραμμαί. (Πρβλ. παιδικὰς σαρκοφάγους Μουσείου Κωνσταντινουπόλεως Β. C. H, 1910 πίν. XI (Dugas), αἵτινες ἀρχικῶς εἰκόνιζον ὄφεις καὶ ἀπαντῶσιν ἐπὶ μικρῶν καὶ μεγάλων σαρκοφάγων εὐρεθειῶν ὑπὸ τοῦ κ. Γ. Οἰκονόμου ἐν Κλαζομεναῖς (ΠΑΕ 1921 σ. 66 ἐξ. καὶ ὡς ὁ εὐρὼν εἶχε τὴν κλωσύνην νὰ μοὶ ἀνακοινώσῃ). Πρβλ. τοὺς σωζομένους ἀναγλύφους ὄφεις ἐπὶ σαρκοφάγου ἐκ Κύπρου Ohnefalsh-Richter, Kypros, Πίν. CXX, 3. Ἡ διακόσμησις εἶναι δι' ἐρυθροῦ ἢ καστανευροῦ χρώματος ἐπὶ ὠχροροδίνου



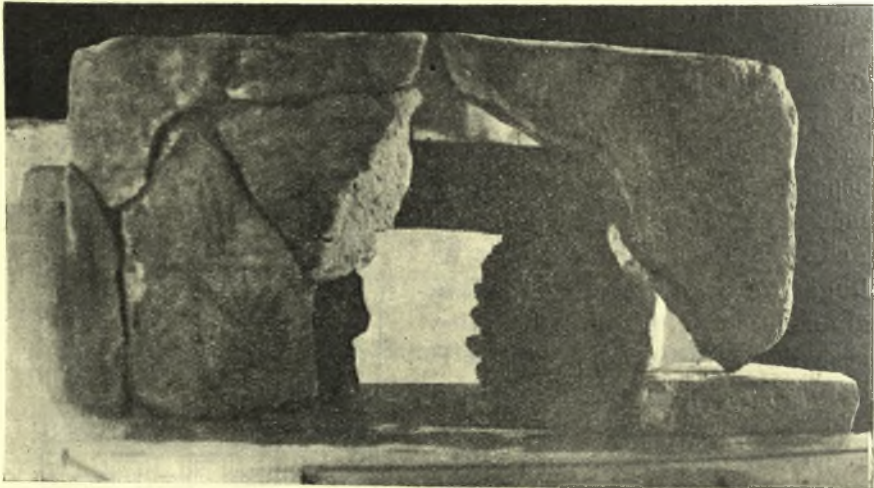
Εἰκ. 2. Κλαζομενία σαρκοφάγος ἐκ Μηθύμνης.

βάθους, δι' οὗ εἶναι ἐπιχειρισμένη ὁλόκληρος ἡ ἐπιφάνεια τῶν χειλέων.  
Ἡ σαρκοφάγος αὕτη εἶναι ἡ πρώτη εὐρισκομένη ἐν τῇ αἰολικῇ περιοχῇ,



Εἰκ. 3. Ἄνω ἀριστερὰ γωνία κλαζομενίας σαρκοφάγου.

καθόσον εἰς τὴν ὑπὸ Boehlau καὶ Kjellberg ἐρευνηθεῖσαν νεκρόπολιν τῆς αἰολικῆς Λαρίσης οὐδεμία παρατηρήθη πηλίνη σαρκοφάγος (Jahrb. 1905



Εἰκ. 4. Τεμάχια κλαζομενίας σαρκοφάγου ἐκ τῆς κάτω στενῆς πλευρᾶς.

σ. 201· Kjellberg). Εἶναι πιθανὸν ὅμως ὅτι κατεσκευάσθη ἐν Μηθύμνῃ, ὅπου καὶ εὐρέθη, ὡς καὶ αἱ ἀλλαγῶν εὐρεθεῖσαι (Pfuhl, Malerei etc. I, σ. 165).

Σημειωτέον ὅτι ἐν Σάμῳ ἐκτὸς τοῦ ὑπὸ Boehlau ἀναφερομένου τεμαχίου κλαζομενίας σαρκοφάγου (Boehlau, Aus jonischen und italischen Nekropolen σ. 17) φαίνεται ὅτι καὶ τῶν ἄνευ διακοσμῆσεως πηλίνων σαρκοφάγων τὰ χεῖλη εἶχον τὸ γνωστὸν ὠχρολέυκον ἐπίχρισμα, ὡς ἐγὼ αὐτὸς παρατήρησα κατὰ τὰς ἐν τῇ νεκροπόλει Σάμου ἀνασκαφάς μου, περὶ τῶν ὁποίων θέλω διαλάβει ἀλλαχοῦ.

Ἐντὸς τῆς σαρκοφάγου ταύτης εἶχεν εἰρηθῆ ὑπὸ τοῦ πρώτου ἀνασκάψαντος (ιδ. ἀν.) σφραγιδόλιθος ἐπιμήκης ὠσειδῆς, χαλκηδόνιος, ὑποκύνου χρώματος καὶ σχήματος ὡς ἡ εἰκ. 5 καὶ 5α. Κατὰ τὸ ὀπίσω μέρος, ὅπου αἱ στιγμαί, ἔχει διαμπερῆ ὀπὴν καὶ ἀβαθῆ αὐλάκα διήκουσαν ἐκ τοῦ ἑνὸς στομίου εἰς τὸ ἕτερον τῆς ὀπῆς κατὰ τὸ περίγραμμα τοῦ λίθου· ὡς ἔμαθον ὑπῆρχον ἐκεῖ δύο συμπεπλεγμένοι ὄφεις ἐκ χρυσοῦ πρὸς ἐξάρτησιν τοῦ λίθου, οἵτινες ὅμως ἀπωλέσθησαν ἐν τῷ μεταξῦ, ἕως οὗ φθάσῃ εἰς χεῖράς μου ἢ πολύτιμος χρυσόδετος σφραγίς, ὡς λέγει ὁ Ἡρόδοτος. Ἐπὶ τῆς προσθίας πλατυτέρας καὶ ἐπιπέδου ὄψεως εἰκονίζονται δύο πτερωτοὶ δαίμονες, τῶν ὁποίων τὸ μὲν σῶμα εἶναι λέοντος, ἡ δὲ κεφαλὴ ἀνθρωπίνη μετὰ



Εἰκ. 5. Σφραγιδόλιθος χαλκηδόνιος ἐκ Μηθύμνης.



Εἰκ. 5α. Πλαγία ὄψις σφραγιδολίθου εἰκ. 5.

γενείου, κέρατος βοδὸς καὶ κέρατος τράγου. Ὁ τύπος οὗτος ἀντιστοιχεῖ πρὸς τὴν περσικὴν σφίγγα, ὡς εἰκονίζεται π. χ. ἐν τῷ περσικῷ κυλίνδρῳ Furtwängler, Die Antiken Gemmen I πίν. I, 13, ἀλλ' ἀντὶ στεφάνης ἔχει προσλάβει κέρατα τράγου ὡς Furtwängler αὐτ. Πίν. XI, 18 καὶ κέρατα ταύρου ἐκ τοῦ ἄλλου δαίμονος ταύρου αὐτ. πίν. XII, 34. Ἡ αὐτὴ παράστασις δύο ἀντιμετώπων σφιγγῶν ἐπαναλαμβάνεται ἐπὶ σκαραβαίου ἐκ σαρδίου λίθου εὐρεθέντος ἐν Κέρτς τῆς Κριμαίας Πρβ. Reinach, Antiquités du Bosphore cimmérien Pl. XVI, 10. Οἱ δαίμονες οὗτοι καθήμενοι ἐπὶ τῶν ὀπισθίων ποδῶν κεῖνται ἀντιμέτωποι κατὰ τὸ γνωστὸν σχῆμα ὑψοῦντες ἕνα τῶν προσθίων ποδῶν ἀντιστοίχως, ὑπὸ τοὺς ὁποίους φαίνεται ἀντικείμενόν τι (Πρβλ. Furtwängler ἐνθ' ἀν. Πίν. VII, 10, 15). Εἶναι θαυμασιῶς ἀποδεδομένοι μὲ ἐξαιρετικὴν λεπτότητα ἐργασίας, ἣτις ἐξαιρεῖ ὠρισμένας ἀνατομικὰς λεπτομερείας, ὡς τὸ γόνυ τοῦ ὀκλάζοντος ὀπισθίου ποδὸς καὶ μέρος τῶν πλευρῶν διὰ δύο παραλλήλων γραμμῶν. Εἶναι πιθανώτατον ὅτι κατασκευάσθη ὁ λίθος οὗτος ὑπὸ Ἑλληνοῦ τεχνίτου, ὅστις προσήρμοσε τὸν ἀνατολικὸν εἰκονογραφικὸν τύπον εἰς τὴν ἀντίληψιν τῶν Περσῶν, δι' οὗς προωρῶζετο, ἀλλὰ μὲ μέσα καλλιτεχνικὰ ἑλληνικὰ, οἷα εἶχον διαμορφωθῆ κατὰ τὸ τέλος τοῦ ἔκτου π. Χ. αἰῶνος ἐν τῇ ἰωνικῇ τέχνῃ. Τοὺς λίθους τούτους καὶ τὴν

τέχνην αὐτῶν ἐμελέτησεν ὁ Furtwängler ἐνθ' ἂν. III σ. 116 ἐξ. διδάσκων ὅτι οὗτοι εἶναι ἔργον ἐλλήνων καλλιτεχνῶν, οἱ ὅποιοι εὐφρεῖς, εὐστροφοὶ κατώρθωσαν νὰ ἱκανοποιῦν τὰς ἀπαιτήσεις τῶν Περσῶν μεγιστάνων διὰ νὰ ἀποκομίζουσαν βεβαίως ἐκ τούτου ἱκανὰ κέρδη. Εἰς τὸ τέλος λοιπὸν τοῦ ἔκτου αἰῶνος κατασκευάσθη ὁ λίθος, εἰς τοὺς αὐτοὺς δὲ χρόνους ἀνήκει καὶ ἡ κλαζομενία σαρκοφάγος.

\*

Ἐν τῇ περιφερείᾳ Μηθύμνης καὶ δὴ πρὸς β. τοῦ χωρίου Ὑψηλομετώπου ἐπὶ ὑψηλοῦ ὄροπεδίου τοῦ Λεπετύμνου εἰς θέσιν «τοῦ Ρούσου τὸ χωράφι»



Εἰκ. 6. Ἀνάλημμα πολυγωνικοῦ ὄρθμου ἐν Ἐρεσῶ.

παρετήρησα λείψανα ἑλληνικοῦ συνοικισμοῦ ἢ κώμης. Ὅπισθεν τῆς καλύβης τοῦ ἰδιοκτήτου τῆς περιοχῆς Ρούσου φαίνονται θεμέλια πολλῶν οἰκιῶν ἐξ ἀκατεργάστων λίθων κατασπαρμένων εἰς ἱκανὴν ἔκτασιν, ὅπου εὐρίσκονται καὶ ἄφθονα τεμάχια ἀγγείων μονοχρῶμων μὲ ραβδωτὴν κοιλίαν καὶ κεράμων στέγης ἑλληνιστικῶν χρόνων. Πρὸς βδ. τῆς θέσεως ταύτης εἰς μικρὰν ἀπόστασιν σφύζονται ἀρκετοὶ τάφοι κατασκευασμένοι ἐκ μικρῶν λίθων ἐσωτερικῶς, περιβάλλονται δὲ ἔξωθεν διὰ μεγάλων πλακῶν συνήθως ἀδρῶς ἐπεξεργασμένων καὶ καλύπτονται διὰ τεραστίων πλακῶν ἀνωμάλων τὸ περίγραμμα, τῶν ὁποίων μία ἔχει μῆκος 2.32 μ. καὶ πλάτ. 0,96 μ. Εἰς τάφος ἦτο διηρη-

μένος εἰς δύο ἐσωτερικῶς διὰ μικροῦ τοίχου πᾶχ. 0,50. Ἐκαστος τῶν δύο μικρῶν τούτων τάφων ἔχει μῆκ. 0,97 - 1,10 καὶ πλάτ. 0,35 περίπου. Ἐντὸς αὐτῶν οὐδὲν ὑπῆρχε πλὴν χονδρῶν κεράμων καὶ ἐλαχίστων τεμαχίων ἀγγείων κοινῆς χρήσεως.

### 3. EN ERESΩI

Ἐν Ἐρεσῶ ἐπεχείρησα μικρὰν δοκιμαστικὴν σκαφὴν εἰς τὴν θέσιν Ἄφεντέλλη, ὅπου τὸ παρελθὸν ἔτος εἶχεν εὐρεθῆ ἡ ἐπιγραφή Α. Δ. 1924/25



Παράρτ. σ. 52. Εὐθὺς ἀμέσως εὐρέθη τεμάχιον δαπέδου μωσαϊκοῦ με ῥομβοειδῆ κοσμήματα, προερχομένου ἐκ παλαιοχριστιανικῆς ἐκκλησίας. Τὴν περαιτέρω ταύτης ἀνασκαφὴν παρεχώρησα εἰς τὸν κ. Ὀρλάνδον (Πρβ. ἀνακοίνωσιν αὐτοῦ ἐν τῇ Ἀκαδημίᾳ Ἀθηνῶν, Πρακτικὰ Ἀκαδ. Ἀθην. 1928 (3) σ. 330).

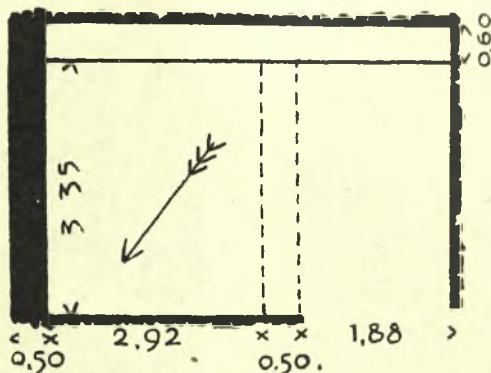
Ἡ νοτιοανατολικὴ κλιτὺς τῆς ἀκροπόλεως εἶναι πλήρης ἀναλημμάτων



Εἰκ. 7. Τοῖχος ἐσωτερικοῦ δωματίου ἐν Ἐρρεσῷ.

πρὸς συγκράτησιν τοῦ ἐδάφους, ἐφ' οὗ ἔκτιζον οἱ Ἐρέσιοι τὰ οἰκήματά των. Παρὰ τὰς ὑπωρείας σφύζεται θαναμασίως διατηρούμενον εἰς ὕψ. 2.50 μ. μέγα τοιοῦτον ἀνάλημμα πολυγωνικοῦ ῥυθμοῦ, ὀνομαζόμενον ὑπὸ τῶν ἐγχωρίων «*ῥοιδότοιχος*» ἐκ τῆς ὁμοιότητος αὐτοῦ πρὸς τοὺς κόκκους τοῦ καρποῦ ῥοιᾶς (Εἰκ. 6). Ἐπὶ τοῦ ἐδάφους τοῦ ὑπεράνω τοῦ ἀναλήμματος τούτου εὐρέθησαν λείψανα ἀσήμαντα πενιχρῶν θεμελίων οἰκιῶν ἐξ ἀκατεργάστων λίθων διὰ πηλοῦ συνδεδεμένων. Κατὰ τὴν βδ. πλευρὰν τῆς ἀκροπόλεως

πλησίον τῶν ὑπωρειῶν αὐτῆς ἐκαθαρίσθησαν δύο δωμάτια οἰκίας, χωριζόμενα ἀπ' ἀλλήλων διὰ τοίχου, τοῦ ὁποίου ἐλάχιστα λείψανα σφύζονται σήμερον (εἰκ. 8), ἀλλὰ φαίνονται ἐπὶ τοῦ τοίχου τοῦ βάθους λίθοι ἔξέχοντες, διὰ τῶν ὁποίων συνεδέετο πρὸς αὐτὸν ἐκεῖνος. Κατὰ τὰς μαρτυρίας τῶν χωρικῶν ἐσφύζετο ἐπὶ τοῦ τοίχου τούτου καὶ οὐδὸς θύρας μὴ ὑφιστάμενος πλέον, δι' οὗ συνεκοινῶνουν τὰ δύο δωμάτια. Ὁ τοῖχος τοῦ βάθους, ὡς φαίνεται καὶ ἐν τῇ φωτογραφίᾳ τῆς προηγουμένης σελίδος (Εἰκ. 7) εἶναι ἐκτισμένος διὰ



Εἰκ. 8. Δύο δωμάτια ἐν Ἐρεσῶ.

μεγάλων πολυγωνικῶν λίθων, τὰ μετὰ τῶν ὁποίων κενὰ πληροῦνται διὰ μικροτέρων. Ἡ νδ. πλευρὰ τοῦ μικροῦ δωματίου περιβάλλεται ὑπὸ τοῦ βράχου, τοῦ ὁποίου αἱ ῥωγμαὶ καὶ τὰ κενὰ εἶναι συμπληρωμένα διὰ λίθων ἰσοδομικοῦ ὡς τὸ πολὺ ῥυθμοῦ.

Ἐν τῇ πεδιάδᾳ τῆς Ἐρεσοῦ εὐρίσκονται πολλαχοῦ τάφοι καὶ σαρκοφάγοι· τούτων ἀνέσκαψά τινες ἐν τῇ αὐτῇ καὶ τῇ ἀμπέλῳ Κουτρομπάνη. Δύο ἔξ αὐτῶν περιεῖχον κοινὰ κτερίσματα ἑλληνιστικῶν χρόνων μελαμβάφῶν κρατηρίσκων.

ΔΗΜΗΤΡΙΟΣ ΕΥΑΓΓΕΛΙΔΗΣ