

εἶναι ὄντως διαμέρισμα τοῦ σπηλαίου καὶ ταφῆ τοῦ πρώτου νεκροῦ ἐγένετο ἐν τῷ διαμερίσματι καὶ οὐχὶ ἐν τῷ σπηλαίῳ. Ἡ πρώτη δ' ὅμως εἰκασία ἀποκλείεται, διότι ἄνωθεν τοῦ τετραπλεύρου κιβωτισοσκήμου τάφου εἶναι βράχος, κατ' ἀκολουθίαν αἱ τέσσαρες πλευραὶ αὐτοῦ ἐκτίσθησαν ἐκ τῆς ὀπῆς τοῦ σπηλαίου.

Τὰ εἰρηρήματα γενικῶς τῶν λοιπῶν σπηλαίων ἦσαν ὡς καὶ τῶν περυσινῶν, εἰς τὴν περὶ τῶν ὁποίων ἔκθεσιν παραπέμπω, δηλ. μικρὰ Μυκηναϊκὰ ἄγγεῖα διαφόρων τύπων, λεβήτια, τυφλόστομα ἀμφορείδια, κρατηρίσκοι κ.λ.π., ἔτι δὲ χάνδραι μικραὶ ἐξ ὑαλώδους μάζης ἢ ἀχάτου καὶ μία αἰχμὴ δόρατος, μία αἰχμὴ πελέκεως καὶ μία λεπίς ξίφους.

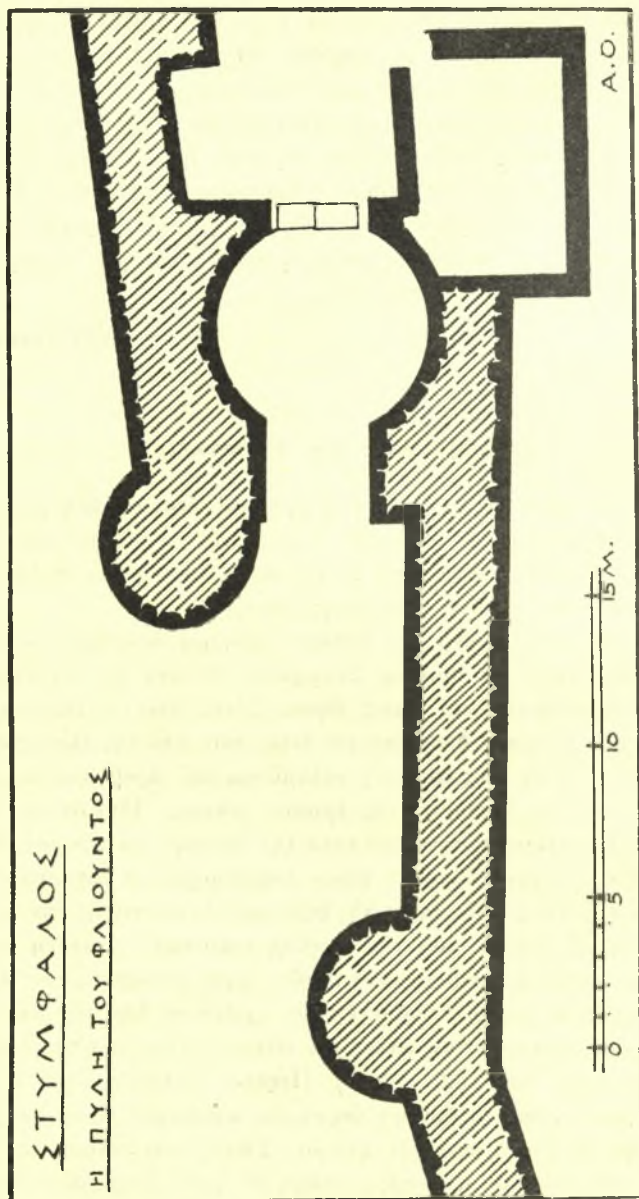
#### N. ΚΥΤΑΡΙΣΣΗΣ

### 8. ΑΝΑΣΚΑΦΑΙ ΕΝ ΣΤΥΜΦΑΛῳ.

Αἱ κατὰ τὸ τρίτον ἔτος (1926) ἐνεργηθεῖσαι περὶ τὰ τέλη Σεπτεμβρίου ἐν Στυμφάλῳ ἀνασκαφαὶ ἐστράφησαν κυρίως περὶ τὴν ἐξερεύνησιν: 1) τοῦ περιβάλλου τῆς ἀρχαίας πόλεως καὶ 2) τῆς κατὰ τὸ βόρειον κράσπεδον τῆς Στυμφαλίας πεδιάδος μεγάλης Φραγκικῆς ἐκκλησίας.

Ὡς καὶ ἐν προηγουμένῃ μου ἐκθέσει ἀνέφερα ὀλόκληρον σχεδὸν τὴν διαδρομὴν τῶν τειχῶν τῆς ἀρχαίας Στυμφάλου δύναται τις νὰ παρακολουθήσῃ εἴτε ἐν θεμελίῳ εἴτε καὶ μέχρι ὕψους 2.50μ. ἀπὸ τοῦ ἐδάφους, καθόσον πολλὰ αὐτῶν τμήματα διαφαίνονται ἐντὸς τῶν ὑπὸ τῆς λίμνης σχηματιζομένων ἑλῶν καὶ ὑπὸ τοὺς πυκνοὺς καλάμῶνας καὶ ἀραβοσιτῶνας, ὅφ' ὧν καλύπτεται ὅλη σχεδὸν ἡ περιοχὴ τῆς ἀρχαίας πόλεως. Ἰδιαζόντως εὐκρινῆς παρουσιάζεται ἡ συνέχεια τῶν τειχῶν κατὰ τὴν δυτικὴν καὶ τὴν νότιον κλιτῶν τῆς ἀκροπόλεως, ταύτην δὲ μόνην εἶχον παρατηρήσει οἱ ἀρχαιότεροι ἐρευνηταί<sup>1</sup>. Λόγω τῆς ἐξαιρετικῆς ἐφειτηνῆς ξηρασίας, ἐπιτρεψάσης τὴν σκαφικὴν ἐρευναν καὶ ἐν τῇ πεδιάδι πρὸ τῆς μεγάλης κατατομῆς, κατέστη ἐφικτὴ ἡ παρακολούθησις καὶ καταμέτρησις τῶν τειχῶν, ἀρχῆς γενομένης ἀπὸ τῆς μεγάλης κατατομῆς, ἧς τὸ δυτικὸν τέρμα ἐγγίζει σχεδὸν τὸ ἀπὸ τῆς ἀκροπόλεως πρὸς τὴν πεδιάδα κατερχόμενον σκέλος τοῦ τείχους. (Ὅρα τοπογρ. διάγραμμα ἐν τοῖς Πρακτικοῖς τοῦ 1925 πίν. 1). Πύργον κυκλωτερεῖ τοῦ εἰρημένου σκέλους σφῆζόμενον παρὰ τὸ δυτικὸν ἄκρον τῆς κατατομῆς εἶχον ἐκλάβει, πρὸ τῆς ἀνασκαφῆς, ὡς ἴδιον κυκλικὸν κτίσμα. Ὀλίγω νοτιώτερον τοῦ πύργου τούτου ἐβεβαιώθη πέρυσιν ἡ ὑπαρξίς πύλης, δι' ἧς οἱ Στυμφάλιοι ἐπεκοινῶνουν πρὸς τοὺς Ὀρχομενίους καὶ τοὺς Φενεάτας. Δι' ἄλλης δὲ πάλιν πύλης ἀποκαλυφθείσης ἐφέτος πολὺ ἀνατολικώτερον, ἐτελεῖτο ἡ μετὰ τοῦ Φλιοῦντος

<sup>1</sup> Curtius Peloponnesos Gotha 1851 I, πίν. IV.



Εἰκ. 1. Ἡ κατά τὴν ἀνατολικὴν πλευρὰν τοῦ περιβόλου τῆς Στυμφάλου «πύλη τοῦ Φλιούντος».

ἐπικοινωνία. Ἡ δευτέρα δ' αὕτη πύλη εἶναι, ἐν ἀντιθέσει πρὸς τὴν πρώτην, στρατηγικώτατα ὠχυρωμένη διὰ δύο στρογγύλων πύργων, ἑνὸς προκεχωρημένου, ἀπὸ τοῦ ὁποίου ἐβάλλετο ἡ ἀκάλυπτος πλευρὰ τοῦ ἐπιτιθεμένου, καὶ

ἐτέρου τοποθετημένου ἔναντι τοῦ πρώτου καὶ ἀμέσως πρὸ τῆς κυκλικῆς ἀλλῆς, μεθ' ἣν ἠκολούθει ἡ κλειομένη θύρα (εἰκ. 1). Ἡ διάταξις τῆς στυμφαλίας πύλης ὡς πρὸς μὲν τὴν θέσιν καὶ τὴν μορφήν τῶν πύργων ὁμοιάζει πρὸς τὴν πύλην τῶν τειχῶν τῆς Μαντινείας<sup>1</sup>, ὡς πρὸς δὲ τὸ κυκλοτερές τῆς ἀλλῆς σχῆμα πρὸς τὴν ἀρκαδικὴν πύλην τῶν τειχῶν τῆς Μεσσήνης<sup>2</sup>, μετὰ τὴν διαφορὰν, ὅτι αἱ διαστάσεις τῆς ἀρκαδικῆς πύλης εἶναι πολὺ μεγαλύτεραι τῶν τῆς στυμφαλίας.

Κατ' ἀποστάσεις σχεδὸν κανονικὰς (35 - 40 μ.) ἔφερον τὰ τεῖχη ἐξωτερικῶς ἡμικυκλικούς πύργους διαμέτρου 6.00 μ. ἐκτισμένους διὰ πολυγώνων



Εἰκ. 2. Κυκλικὸς πύργος τῶν τειχῶν τῆς Στυμφάλου μετὰ κλίμακος ἀνοδου.

λίθων. Ἡ εἰς τοὺς πύργους τούτους ἀνοδος ἐτελείτο διὰ κλιμάκων, ὧν μίαν ἀποκαλυφθεῖσαν παρέχει ἡ εἰκ. 2.

Ὡς πρὸς δὲ τὴν κατασκευὴν αὐτῶν τὰ τεῖχη τῆς Στυμφάλου ἀκολουθοῦσι τὸν γενικὸν κανόνα κατασκευῆς τῶν ἀρχαίων φρουριῶν. Ἀποτελοῦνται δηλονότι ἐξ ἑνὸς χωματίνου πυρῆνος πάχους 1.50 ἐπενδεδυμένου ἑκατέρωθεν διὰ τοίχων οὕτως, ὥστε τὸ σύνολον ν' ἀποτελῇ ὀγκῶδες τεῖχος πάχους ποικίλλοντος ἀπὸ 2.80 μέχρι 3.20 μ.

Παρὰ τὴν πύλην τοῦ Φλιοῦντος, ἐν τῷ ἐσωτερικῷ, ἀπεκαλύφθη ἐφέτος θωμαϊκῶν χρόνων οἶκημα, οὕτινος μέγα (8.00 × 15.40 μ.) διαμέρισμα εἶχε τὸ

<sup>1</sup> Fougières: Mantinée et l'Arcadie orientale 1898 σελ. 155 εἰκ. 29.

<sup>2</sup> Perrot-Chipiez. H. A. τόμ. VI πίν. XII. Expédition Scientif. de Morée τόμ. II πίν. 53. Marguand: Greek architecture εἰκ. 341.

διάπεδον ἐστρωμένον διὰ σκληροτάτου ἐρυθροῦ κονιάματος. Ἔτι δὲ περαιτέρω πρὸς Βορρᾶν ἀπεκαλύφθη στωϊκὸν οἰκοδόμημα μετὰ δύο ἐν τῷ ἐσωτερικῷ αὐτοῦ κατὰ χώραν σφισομένων ἰωνικῶν βάσεων κίωνων διαμέτρου 0.41.

Ἐτέρα σκαφή ἐγένετο ἐπὶ τῆς ἀκροπόλεως, ἣτοι ὑπεράνω περιῖπου τῆς ἀγορᾶς καὶ παρὰ τὸν προπέρυσιν ἀνασκαφέντα ναὸν (ΠΑΕ 1924). Τοῦ τεμένου τούτου, ὅπερ ὑπετίθετο μέχρι τοῦδε τῆς Ἡρας (ΠΑΕ 1925 σ. 53), εἶχε μείνει τὸ 1924 ἄσκαφον μικρὸν τμήμα παρὰ τὸ «οἶκημα τῶν ἱερῶν». Ἐν τῷ τμήματι λοιπὸν τούτῳ εὐρέθη πεπτωκὸς ὄρος λίθινος, ἀποκεκρομένος κατὰ τὸ ἐν ἄκρον, διαστάσεων  $0.21 \times 0.29 \times 0.56$ . Ἐπὶ τῆς μιᾶς τῶν πλευρῶν αὐτοῦ ὁ λίθος φέρει δι' ὠραίων γραμμάτων τῆς Δ' π. Χ. ἑκατονταετηρίδος τὴν ἐπιγραφὴν

ΠΟΛΙΑΔΟΣ

(ῦψ. γραμμάτων 0,035 μ.). Τὸν λίθον τοῦτον, ὅστις διδάσκει ἡμᾶς τὸ πραγματικὸν ὄνομα τῆς ἐν τῷ ναῷ λατρευομένης θεότητος, μετεκόμισα χάριν ἀσφαλείας, εἰς τὸ γειτονικὸν χωρίον Κιόνια, ἐνθα νῦν φυλάσσεται ἐν τῇ οἰκίᾳ τοῦ Δημ. Ἀθ. Ξερνοῦ.

Ἐτερον δ' ἐπιγραφικὸν εὔρημα τῆς ἐφετεινῆς περιόδου ἐγένετο ὀλίγα μέτρα ἀνατολικῶς τῆς Φραγκικῆς ἐκκλησίας ἐν τῷ ἀγρῷ τοῦ Δημ. Ξερνοῦ. Ἦτο δὲ τοῦτο βᾶθρον ἀνδριάντος παρακεχωσμένον εἰς τὴν γειτονικὴν αὐλάκα ἐκ λίθου σκληροῦ ὑποκύνου διαστάσεων  $1.23 \times 0.50 \times 0.57$ . Ἡ παρὰ τὴν ἄνω ἀριστερὰν γωνίαν τῆς προσθίας ὄψεως τοῦ λίθου κεχαραγμένη ἐπιγραφὴ λέγει:

Ο ΔΑΜΟ[Σ  
ΣΤΥΝΦΑΛΙ[ΩΝ  
ΕΡΓΙΠΠΟΝ  
ΛΥΣΙΜΑΧΟΥ

ῦψ. γραμμάτων 0.025. Τὸ μετὰ τεθλασμένης ἐσωτερικῆς γραμμῆς ἄλφα, οὔτινος ἐγένετο χρῆσις ἐν τῇ ἐπιγραφῇ, καθιστᾷ φανερὸν ὅτι ἡ ἐπιγραφὴ εἶνε μεταγενεστέρα τῶν ἀρχῶν τῆς Γ' π. Χ. ἑκατονταετηρίδος.

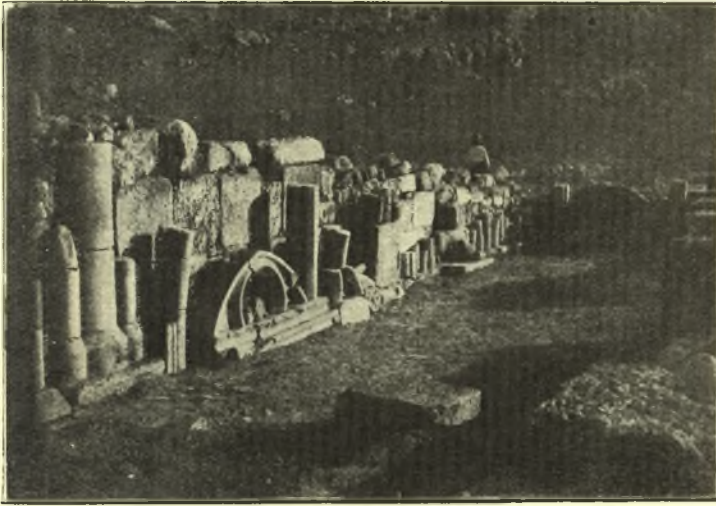
Μνημονεύομεν ἐν τέλει καὶ μικροῦ μαρμαρίνης πλακὸς ἀποκόμματος ἐνεπιγράφου, ἀναφερομένου εἰς ρωμαϊὸν τινα αὐτοκράτορα, φυλασσομένου δὲ νῦν ἐν τῇ οἰκίᾳ τοῦ Βλ. Παπαναγῆ (ῦψ. 0.13, πᾶχ. 0.02 γράμματα μετ' ἀκρεμόνων ῦψ. 0.04)

ΡΑΤΟ αὐτοκ[ράτο]ρα  
Α . . . . α . . .

Τῆς δὲ φραγκικῆς ἐκκλησίας ἀνεσκάφη, ἐν συνεχείᾳ πρὸς τὸ περυσινόν, ἕτερον τμήμα τοῦ βορείου κλίτους, ἐν τῷ ὁποίῳ ἀνευρέθησαν πολλὰ τεμάχια γοθθικῶν κιονοκράνων, παραθύρων, τόξων, σταυροθολίων

κλπ. δι' ὧν ἀπρητίσθη ἐντὸς τοῦ ναοῦ πρόχειρον ὑπαιθρον ἄρχιτεκτονικὸν μουσεῖον περιλαμβάνον τὴν πλουσιωτέραν ἐν Ἑλλάδι συλλογὴν γοθτικῶν ἀρχιτεκτονικῶν μελῶν (εἰκ. 3).

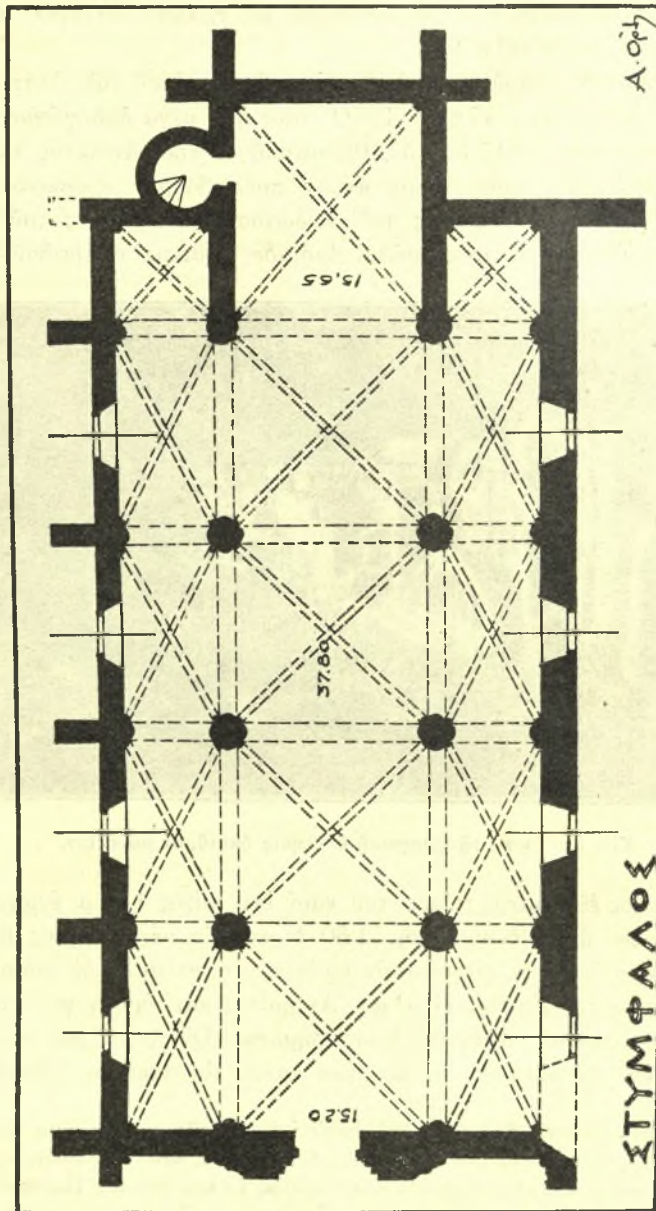
Τὸ σχέδιον τοῦ ναοῦ ἐξακριβωθὲν ἐν πάσαις αὐτοῦ ταῖς λεπτομερείαις παρέχει ἢ παρατιθεμένη εἰκὼν 4. Ὁ ναὸς ἦτο μέγα ὀρθογώνιον κτίσμα, ἐξωτερικῶν διαστάσεων (17.70×35.10), καταλήγον πρὸς ἀνατολὰς εἰς ἐξέχον (4,30 μ.) τετράγωνον ἱερὸν βῆμα, φέρον πρὸς βορρᾶν προσκεκολλημένον στρογγύλον πύργον, προφανῶς τοῦ κωδωνοστασίου. Ἐντὸς τοῦ πύργου τούτου διετηρήθησαν αἱ τρεῖς πρῶται βαθμίδες λιθίνης ἐλικοειδοῦς κλίμα-



Εἰκ. 3. Τὸ ἐν τῇ φραγκικῇ ἐκκλησίᾳ ὑπαιθρον μουσεῖον.

κος. Ὁ βόρειος ἐξωτερικὸς τοῖχος τοῦ ναοῦ ἔχει πᾶχος 1.00 μ. ἐνισχύεται δὲ δι' ἐξωτερικῶν ἀντηρίδων ἐξοχῆς 1.60 διηκουσῶν μέχρις ὕψους 6 μ. Ὁ νότιος τοῖχος τοῦναντίον στερεῖται ἀντηρίδων, κατεσκευάσθη δὲ τούτου ἕνεκα πολὺ παχύτερος τοῦ βορείου (1,40 μ.) Ἀντηρίδας κατ' ὀρθὴν γωνίαν τεταγμένας φέρουσι καὶ αἱ γωνίαὶ τοῦ ἱεροῦ βήματος. Οἱ τοῖχοι τοῦ ναοῦ ἐκτισμένοι ὡς ἐπὶ τὸ πλεῖστον δι' ἀρχαίων καλῶς εἰργασμένων λιθοπλίνθων <sup>1</sup>

<sup>1</sup> Πλὴν τῶν λιθοπλίνθων (Quader) ἔχουσι ἐντοιχισθῆ καὶ τεμάχια σφονδύλων δωρικῶν κίωνων, ἐπικρανίτιδες δωρικαί, βαθμίδες κρηπίδος μεθ' ὑποτομῶν, μαρμάρينوι στρωτῆρες κέραμοι κλπ. προερχόμενα ἀναμφιβόλως ἐκ τοῦ ὑπὸ τοῦ Πανσανίου (VIII, 27,7) μνημονευομένου ναοῦ τῆς Στυμφαλίας Ἀρτέμιδος, οὕτινος τὴν ἐνταῦθα τοποθέτησιν ἐπέκλυρσεν ἢ ὑπὸ Martha ἐν BCH, 1883, 486 δημοσιευθεῖσα ἐνεπίγραφος στήλη (IG V, 2, 1913).



Εἰκ. 4. Κάτοψις τῆς ἐν Συμφάλω φραγκικῆς ἐκκλησίας.

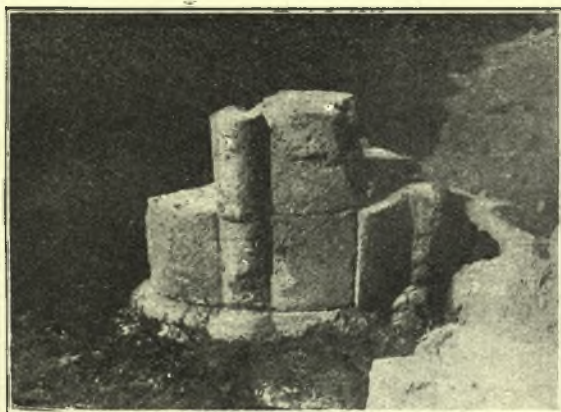
τοποθετημένων ἑξωτερικῶς, ἔχουσιν ὡς πυρῆνα χυτὴν τοιχοποιίαν, ὡς οἱ ρωμαϊκοί, διατηροῦνται δὲ μέχρι σήμερον εἰς ὕψος φθάνον ἐνιαχοῦ τὰ 7 μέτρα. (εἰκ. 5).

Ἐσωτερικῶς ὁ ναὸς διηρεῖτο διὰ δύο στοίχων ἐκ τριῶν πολυμερῶν πεσσῶν εἰς τρία κλίτη, ὧν τὸ μέσον ἔχει ἀκριβῶς τὸ διπλάσιον πλάτος τῶν

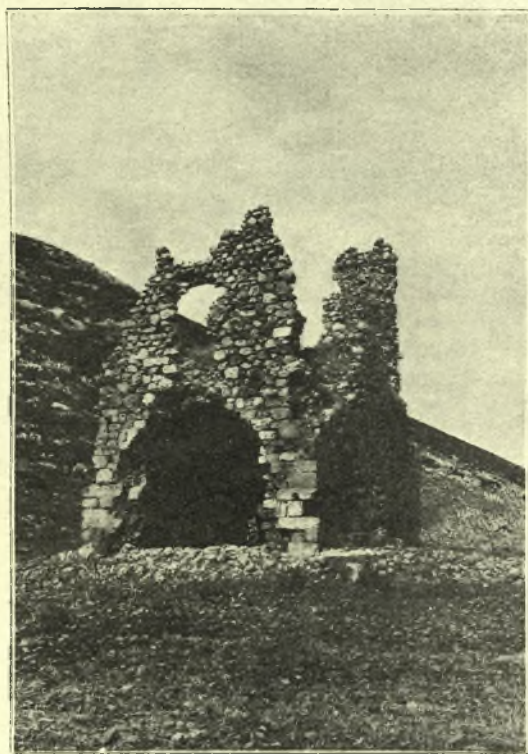


Εἰκ. 5. ΝΑ γωνία τῆς φραγκικῆς ἐκκλησίας τῆς Στυμφάλου.

πλαγίων. Ἐναντιοίχως πρὸς τοὺς ἐλευθέρους πεσσοὺς ὑπάρχουσιν ἐπὶ τῶν τοίχων πολυμερεῖς παραστάδες, ὧν σφῆζονται τμήματα τῶν σφονδύλων καὶ τὰ ὄραϊα διὰ φυλλωμάτων καὶ σταυρῶν κεκοσμημένα κιονόκρανα. Ἐπὶ τῶν κιονοκράνων δὲ τούτων καὶ τῶν ἀντιστοίχων τῶν πεσσῶν ἔβαινον τὰ καλύπτοντα τὸν ναὸν ὀξυκόρυφα σταυροθόλια, ὧν εὗρέθησαν κατὰ τὴν ἀνασκαφὴν πλεῖστα τεμάχια τῶν βεργίων (pergives) ὡς καὶ τινες τῶν κατὰ τὴν συνάντησιν τούτων ἐν τῇ κορυφῇ ῥοδακοειδῶν κλειδῶν. Καὶ τὰ μὲν τοῦ μέσου



Είκ. 6. Ἀναστηλωθὲν τμήμα πολυμεροῦς πεσοῦ τῆς φραγκικῆς ἐκκλησίας,



Είκ. 7. Ὁ πυργωτὸς πύλων τῆς ἐν Στυμφάλῳ φραγκικῆς μονῆς.



κλίτους, ὅπερ ἦτο καὶ ὑψηλότερον τῶν ἄκρων, σταυροθόλια ἐκάλυπτον χώρους τετραγώνους ἐν κατόψει, τὰ δὲ τῶν πλαγίων ἐπιμήκεις ὀρθογωνίους, ὡς συμβαίνει εἰς πολλοὺς γοθτικούς ναοὺς τῆς Δύσεως. Διὰ τετραγώνων δὲ σταυροθολίων ἐκαλύπτετο καὶ τὸ ἱερὸν βῆμα καὶ οἱ δύο ἐκατέρωθεν αὐτοῦ χῶροι οἱ ἐπέχοντες τόπον προθέσεως καὶ διακονικοῦ. Φωτογραφίαν ἀναστηλωθέντος κατὰ χώραν τμήματος πολυμεροῦς πεσσοῦ παρέχει ἡ **εἰκὼν 6**.

Ὁ ναὸς εἶχεν ἐν μόνον πλουσίως διαμεμορφωμένον θύρωμα εἰσόδου, κατὰ τὸ μέσον τῆς δυτικῆς πλευρᾶς. Τὸ θύρωμα δὲ τοῦτο ἀπετελεῖτο ἐκ τριῶν ἐπαλλήλων ὀξυκορῦφων τῶν βαινόντων ἐπὶ κιονίσκων, ὧν εὐρέθησαν κατὰ χώραν αἱ βάσεις. Παράθυρα δ' ὑπῆρχον κάτω μὲν μόνον ἐπὶ τῶν μακρῶν πλευρῶν τοῦ ναοῦ, ἄνω δὲ ὑπεράνω τῆς πεσσοστοιχίας, ἴσως δὲ καὶ ἄνωθεν τοῦ θυρώματος. Ἄναμφιβόλως δὲ καὶ τὸ ἱερὸν θὰ ἐφωτίζετο δι' ἐνὸς μεγάλου πρὸς ἀνατολὰς παραθύρου, ὅπερ δὲν ἐσημειώθη ἐν τῇ παρατιθεμένῃ κατόψει (**εἰκ. 4**), ἐπειδὴ τοῦ ἱεροῦ οἱ τοῖχοι εἰς μικρὸν μόνον ὕψος διετηρήθησαν.

Τὰ παράθυρα ἐφράσσοντο διὰ μαρμαρίνων φραγμάτων σχηματιζομένων δι' ὀξυκορῦφων τοξυλλίων ἢ τριφυλλῶν (**εἰκ. 3**).

Ὁ περιγραφεὶς ναὸς ἀπετέλει τὸ καθολικὸν μονῆς, ἧς διακρίνονται τὰ θεμέλια κελλίων, καὶ ὁ καλῶς διατηρηθεὶς πυλὼν τῆς εἰσόδου (**εἰκ. 7**). Ὁ πυλὼν δ' οὗτος ἔχει σχῆμα τετραγώνου (7.30 × 7.60) καλυπτόμενον διὰ καμάρας, ὑπεράνω τῆς ὁποίας ὑψοῦτο ὄχι ὄχι πύργος.

Ἄν κρίνη τις ἐκ τῶν ἐπὶ τῶν κionoκράνων διακοσμητικῶν θεμάτων καὶ ἐκ τῆς μορφῆς τῶν πολυμερῶν πεσσοῦ δύναται νὰ χρονολογήσῃ τὸν ναὸν ἀπὸ τῶν μέσων τῆς ΙΓ' ἑκατονταετηρίδος.

ΑΝΑΣΤ. Κ. ΟΡΛΑΝΔΟΣ

#### 9. ΑΝΑΣΚΑΦΑΙ ΕΠΙΔΑΥΡΟΥ

Αἱ κατὰ τὸ ἔτος τοῦτο ἐν Ἐπιδαύρῳ ἀνασκαφαὶ περιστράφησαν περὶ τὸν χῶρον τὸν πρὸς βορρᾶν τοῦ Σταδίου, ἐνθα ἡ παρὰ τὸ βόρειον ἀνάλημμα τοῦ Σταδίου δίοδος, ἦν διερχόμενος τις καὶ στρέφων δεξιὰ εἰσέρχεται διὰ τῆς καμαρωτῆς εἰσόδου εἰς τὸν στίβον τοῦ Σταδίου. Ὑπὲρ τὴν δίοδον (δρόμον) ταύτην ἐκτείνεται εὐρεία πλατεία εἰς τὸ βάθος δὲ ταύτης ἀπεκαλύφθη νῦν καὶ ὀλοσχερῶς ἐξηρουνήθη **διπλῆ Στοά** μήκους 27 περίπου μέτρων καὶ πλάτους 9 μ. Ἐν τῇ προσόψει εἶχεν αὕτη 11 δωρικούς πιθανῶς κίονας, ἔνεκα δὲ τοῦ μεγάλου πλάτους αὐτῆς εἶχε καὶ ἐσωτερικῶς, πρὸς ὑποβάστασιν τῆς στέγης, στίχον κίωνων Ἰωνικοῦ ρυθμοῦ, ὧν σφίζονται αἱ βάσεις. Χαρακτηριστικὸν τῶν κίωνων τούτων εἶνε ὅτι ἡ σπεῖρα ὁμοιάζει τῇ ἰδιορρυθμῷ