

5. ΑΝΑΣΚΑΦΑΙ ΕΝ ΣΕΡΡΑΙΣ

Δύο ἦσαν κυρίως τὰ μνημεῖα, ἅτινα ἐνόμισα σκόπιμον νὰ ἀνασκάψω ἐν Σέρραις. Ὁ ἠρειπωμένος ναῖσκος τοῦ ἁγ. Νικολάου ἐπὶ τοῦ Κάστρου καὶ ἡ Μητρόπολις ἐν τῇ κάτω πόλει.

Ὁ ναῖσκος τοῦ ἁγ. Νικολάου εὐρίσκεται εἰς τὸ Ἀνατολικὸν ἄκρον τοῦ βυζαντινοῦ κάστρου καὶ εἶναι ἠρειπωμένος, διασφραζομένης μόνον τῆς βορείας,



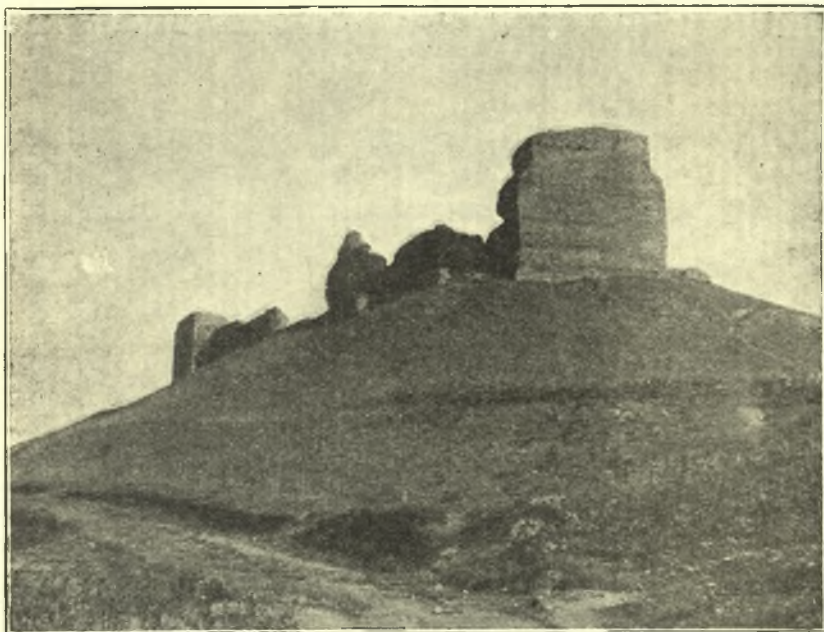
Ἀκρόπολις Σερρῶν. Πύργος τοῦ Ὁρέστου.

ἀνατολικῆς καὶ μέρους νοτίας αὐτοῦ πλευρᾶς. Ἡ ἐν αὐτῷ σκαφικὴ ἔρευνα εἶχε διπλοῦν τὸν σκοπόν, ἅφ' ἑνὸς τὸν πλήρη καθορισμὸν τοῦ ἀρχιτεκτονικοῦ αὐτοῦ διαγράμματος, ἄλλως ἀρκούντως ἀξιολόγου καὶ οὐχὶ συνήθους, καὶ ἅφ' ἑτέρου τὴν ἀποκάλυψιν τῆς ὑπ' αὐτὸν κρύπτῃς, ἧς ἡ εἴσοδος διεκρίνετο κατὰ τὴν ἀνατολικὴν πλευρὰν τοῦ μνημείου.

Καὶ ὅσον μὲν ἀφορᾷ τὸ σχῆμα ἀπεδείχθη μετὰ τὴν ἀνασκαφὴν, ὅτι ὁ ναὸς ἦτο τρουλλωτὸς καὶ ἔφερε τρεῖς ἀψίδας ἡμιεξαγωγικὰς κατὰ τὰς τρεῖς πλευρὰς Β. Α. καὶ Ν. κατὰ τὸ λεγόμενον ἀγιορειτικὸν σύστημα, διαφέρων ὁμως οὐσιωδῶς τῶν ἀγιορειτικῶν ναῶν ὡς πρὸς τὸν τρόπον τῆς στηρίξεως τοῦ τρουλλοῦ, ὅστις δὲν ἐβασίζετο ἐπὶ τεσσάρων κίωνων, ὡς εἰς ἐκεῖνους,

ἀλλ' ἐπὶ τυφλῶν τόξων εὗρισκομένων ἐπὶ τῶν τεσσάρων πλευρῶν τοῦ μνημείου. Διὰ τῆς ἀνασκαφῆς καθωρίσθη ἐπακριβῶς τὸ πρὸς Δ. μῆκος τοῦ ναοῦ καὶ ἡ διαμόρφωσις τοῦ νάρθηκος αὐτοῦ στεγαζομένου διὰ τριῶν πιθανῶς ἡμισφαιρικῶν ὀροφῶν (calottes) ἢ μικρῶν τρουλλίσκων.

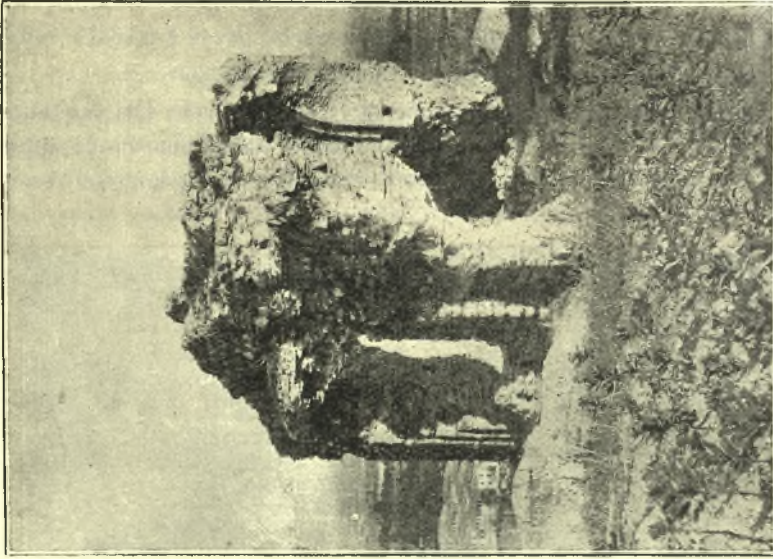
Συγχρόνως ἔβαινε καὶ ὁ καθαρισμὸς τῆς Κρύπτης. Αὕτη ἔχει τὴν ἴδιαν ἦν καὶ ὁ ναὸς ἔκτασιν καὶ τὸ αὐτὸ περίπου σχῆμα ἀποτελουμένη ἐκ τριῶν θολωτῶν διαμερισμάτων ἀντιστοιχούντων πρὸς τὰ τρία μέρη τοῦ ναοῦ,



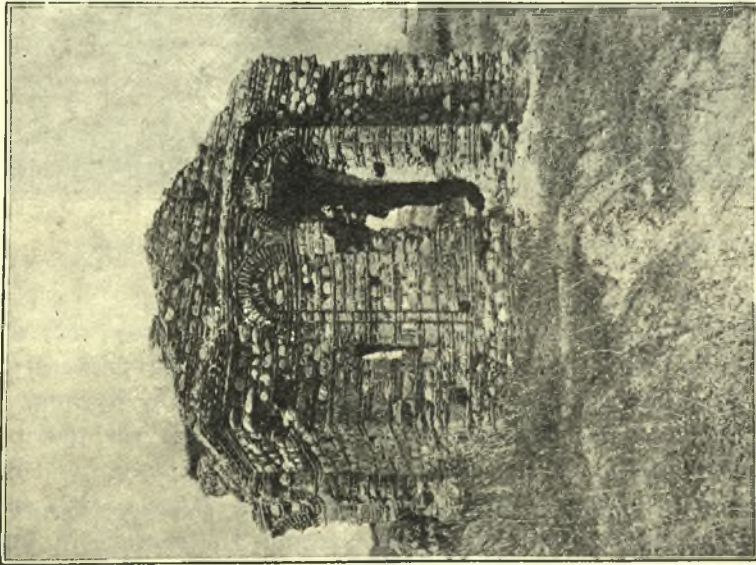
Ἀκρόπολις Σερρῶν· δυτικὴ πλευρὰ μετὰ τοῦ Πύργου τοῦ Ὁρέστου.

ιερόν, κυρίως ναόν, Νάρθηκα. Κατὰ τὴν Β. καὶ Ν. πλευρὰν παρὰ τοὺς τοίχους ἠνοίγοντο τάφοι ἐντελῶς σήμερον κατεστραμμένοι. Ἡ πτώσις τοῦ τρούλλου τοῦ ναοῦ παρέσυρε καὶ τὴν μεσαίαν καμάραν τῆς Κρύπτης, ἧς σήμερον ὀλίγιστα λείψανα διακρίνονται, ἱκανὰ πάντως διὰ τὴν γραφικὴν ἀναπαράστασιν αὐτῆς.

Ἡ ἀβάθοδος εἰς τὴν Κρύπτην ἐγένετο διὰ μικρᾶς κλίμακος ὁδηγούσης εἰς θύραν εὗρισκομένην ἐπὶ τῆς ἀνατολικῆς πλευρᾶς. Ἡ Κρύπτη αὕτη φαίνεται ὅτι ἐχρησίμευεν ὡς τόπος ταφῆς, ὡς τοῦτο συνάγεται ὄχι μόνον ἀπὸ



Ἐρέτρια ναοῦ Ἀγίου Νικολάου ἐπὶ τῆς ἀκροπόλεως
Σερρῶν ΒΔ. ἀποψις.



Ἐρέτρια ναοῦ Ἀγίου Νικολάου ἐπὶ τῆς ἀκροπόλεως
Σερρῶν ΝΑ ἀποψις.

τὰ λείψανα τῶν τάφων, ἀλλὰ καὶ ἀπὸ τὸν μέγαν ἀριθμὸν ἀνθρωπίνων ὀστέων, τὰ ὁποῖα εὐρέθησαν μεταξὺ τῶν χωμάτων.

Κινητὰ εἰρημάτια ἐλάχιστα εὐρέθησαν κυρίως τμήματα κονιαμάτων μετὰ τοιχογραφιῶν καὶ ὀλίγα τινὰ θραύσματα βυζαντινῶν ἀγγείων, καὶ φωτιστικῶν ὑέλων.

Ὅσον ἀφορᾷ τὴν χρονολογίαν τοῦ μνημείου ἐκ πολλῶν δεδομένων δύναται νὰ ἐξαχθῆ, ὅτι τοῦτο ἀνήκει εἰς τὰ πρῶτα ἔτη τοῦ 14ου αἰῶνος.



Μητρόπολις Σερρῶν.

Ἡ ἐπ' ὀνόματι τῶν ἁγ. Θεοδώρων τιμωμένη Μητρόπολις τῶν Σερρῶν ἔχει σχῆμα τρικλίτου ξυλοστέγου βασιλικῆς καὶ διασφίξει ἐν τῇ ἀψίδι αὐτῆς πολύτιμον ψηφιδωτὸν παριστάνον τὴν Μεγάληψιν τῶν Ἀποστόλων. Κατὰ τὴν μεγάλην ἐν ἔτει 1913 πυρκαϊᾶν τῶν Σερρῶν τὸ μνημεῖον ἔπυθε μεγάλας βλάβας, καίσεως τῆς στέγης αὐτοῦ καὶ τῶν γυναικωνιτῶν, νῦν δὲ εὐρίσκεται ἐν ἐρειπιώδει σχεδὸν καταστάσει.

Σκοπὸς τῆς ἐν αὐτῇ ἐρεῦνης ἦτο κυρίως ἡ διευκρίνησις τοῦ ζητήματος ἂν τὸ μνημεῖον εἶναι παλαιοχριστιανικόν, ἐπισκευασθὲν εἰς βυζαντινοὺς χρόνους, ἢ ἂν ἐκτίσθη κατὰ τὴν βυζαντινὴν περίοδον.

Ἡ μέχρι τῶν θεμελίων εἰς πολλὰ σημεῖα ἐξερεύνησις αὐτοῦ ἀπέδειξεν ὅτι τοῦτο ἐκτίσθη πράγματι εἰς βυζαντινοὺς χρόνους καὶ δὴ περὶ τὰ τέλη τοῦ 11ου ἢ τὸν 12ον αἰῶνα.

Πλὴν τῶν δύο τούτων κυρίων σημείων ἐμελέτησα καὶ τὴν σπουδαιότατην βυζαντινὴν ὀχύρωσιν τοῦ Κάστρου καὶ μάλιστα τὸν γνωστὸν μέγαν πύργον, ὃν κατὰ τὴν ἐπ' αὐτοῦ διὰ κεράμων ἐπιγραφὴν, «ἔκτισεν Ὁρέστης». Ἐκ τῆς ἐρεύνης ταύτης ἀποδεικνύεται ὅτι ὁ πύργος οὗτος ἐκτίσθη τὸν 14ον αἰῶνα καὶ εἶναι σύγχρονος πρὸς τὸν ἐπὶ τοῦ κάστρου ναῖσκον τοῦ ἁγ. Νικολάου.

Ταῦτα τὰ πορίσματα τῶν ἐν Σέρραις ἐρευνῶν μου, ἐξ ὧν πολλὰ ζητήματα τῆς βυζαντινῆς ἀρχιτεκτονικῆς δύνανται νὰ διευκρινισθῶσι.

Περαίνων τὴν ἔκθεσιν ταύτην αἰσθάνομαι ἐπιβεβλημένον τὸ καθῆκον νὰ εὐχαριστήσω τὸ Σ. Διοικητικὸν Συμβούλιον διὰ τὴν παρασχεθεῖσάν μοι ὕλικὴν ἐνίσχυσιν πρὸς πραγματοποιήσιν τῶν ἀποτελεσμάτων τούτων.

A. ΞΥΓΓΟΠΟΥΛΟΣ

6. ΑΝΑΣΚΑΦΑΙ ΝΙΚΟΠΟΛΕΩΣ

Παρέχω ἐνταῦθα ἔκθεσιν περὶ τῶν ἐνεργηθειῶν ἐφέτος ἀνασκαφῶν ἐν Νικοπόλει, περὶ τῆς στερεώσεως τῶν ἐκεῖ ψηφιδωτῶν δαπέδων καὶ περὶ τῆς καταστάσεως καθόλου τῶν ἀρχαιοτήτων Νικοπόλεως, ὅπου μετέβην μετὰ τῶν Α. Ὁρλάνδου καὶ Α. Φιλαδελφῆς, συμφώνως τῇ ὑπ' ἀριθ. 89/27-5-26 ἐντολῇ τῆς Ἀρχαιολογικῆς Ἑταιρείας καὶ τῇ ὑπ' ἀριθ. 22450/27-5-26 διαταγῇ τοῦ Σ. Ὑπουργείου Παιδείας.

Ἄμα τῇ μεταβάσει μας εἰς Νικόπολιν καὶ κατόπιν μελέτης τῶν μέχρι τοῦδε ἐνεργηθειῶν ὑπὸ τοῦ Α. Φιλαδελφῆς ἀνασκαφῶν, ἀπεφασίσαμεν ὁμοφώνως, κατόπιν προτάσεώς μου, ν' ἀνασκάψωμεν ἐφέτος τὸν πρὸ τοῦ πυλῶνος τῆς χριστιανικῆς Βασιλικῆς τοῦ Δουμετίου χώρον, ἵνα ἀφ' ἑνὸς μὲν διευκρινισθῇ τὸ δυτικῶς τοῦ ναοῦ ἐκτεινόμενον τμήμα καὶ ἀφ' ἑτέρου γίνῃ ἡ ἔνωσις τῆς ἀνασκαφῆς τῆς Βασιλικῆς μετ' ἄλλης ἀνασκαφῆς ἀπεχούσης περὶ τὰ 25 μόλις μέτρα ἀπὸ τῆς Βασιλικῆς καὶ εὐρισκομένης ἐν κακῇ καταστάσει, λόγῳ τῆς πυκνοτάτης ἀγρίας βλαστήσεως, τῆς ἀποσυνθέσεως τῶν ἀνευρεθέντων ψηφιδωτῶν δαπέδων καὶ τῶν σωρῶν ἐκ λίθων, οἵτινες καλύπτουσι σπουδαιότατα αὐτῆς σημεῖα. Ἡ διευκρίνησις τοῦ ἀφεθέντος μεταξὺ τῶν δύο ἀνασκαφῶν χώρου καὶ ἡ ἐκκαθάρισις καὶ προφύλαξις τῆς παλαιοτέρας μὴ διευκρινισθείσης εἰσέτι ἀνασκαφῆς θὰ συνετέλει νὰ παρουσιάσωμεν