

ἔτερον τῶν τμημάτων πάλαι μολυβδόδετον, ἤγουν διὰ πέντε μολυβδῶν συναμμάτων συνδεδεμένον, ὃ δὲ κατώτατος εἶχε τὰ κάτω ἑκατέρωθεν, ἐπὶ τε τῆς πρὸς τὴν ἀρχὴν τοῦ ὄχετοῦ βλεπούσης πλευρᾶς καὶ ἐπὶ τῆς ἀντιθέτου, ἡμικυκλωδῶς ἴσως τετμημένα, ὅπως ἐφαρμόττωσιν ἐπὶ τοῦ ἐπικλινῶς, ὡς εὔρηται, χωροῦντος ὄχετοῦ (πρὸβ ΠΑΕ 1903<sub>33</sub>). Ἀπὸ δὲ τοῦ στομίου ὃ ὄχετος ἐπικαμπτόμενος διήκην ἐν καταφορᾷ διὰ ρεῖθρου πλ.+ 0 45 πρὸς ἀνατολὰς πρὸς τῷ βράχῳ, καθέτως τε καὶ τοῖς σωλήσιν ἰσοπέδως τετμημένῳ, ἐπὶ τῆς βορείου πλευρᾶς τοῦ εἰρημένου, τοῦ βορρᾶθεν τῆς στοᾶς διήκοντος, διαδρόμου (πλ. διαδρόμου 1 60 [ἀνατολόθεν]—2 10 [δυσμόθεν])· ἐκ δὲ τῆς βορρανατολικῆς τῆς στοᾶς γωνίας τὰ ὕδατα ἀπωχεύοντο ἐν πηλίνῳ πειοειδεῖ ὄχετῷ κρυπτῷ διὰ τοῦ μεταξὺ τῆς ἀνατολικῆς πλευρᾶς τῆς στοᾶς καὶ τῶν θερμῶν διαδρόμου εἰς τὸν χεῖμαρρον. Τὰ δὲ δυσμόθεν τοῦ στομίου ὕδατα ἀπωχεύοντο, ἐν ἀντιθέτῳ καταφορᾷ, διὰ τοῦ βορείου τῆς στοᾶς διαδρόμου πρὸς δυσμὰς καὶ εἶτα διὰ τοῦ δυσμικοῦ διαδρόμου πρὸς νότον εἰς τὸν χεῖμαρρον.

Νομίσματα ἠφρέθησαν 32 χαλκᾶ, ἃ καὶ Ἀθήγησε κομισθέντα κατετέθησαν ἐν τῷ νομισματικῷ μουσεῖῳ.

B. ΛΕΟΝΑΡΔΟΣ

### 3. ΑΝΑΣΚΑΦΑΙ ΕΝ ΝΕΑ' ΑΓΧΙΑΛΩ

Σκοπὸς τῶν ἐφετεινῶν ἀνασκαφῶν ἐν Ν. Ἀγχιάλῳ ἦτο ἀφ' ἐνὸς μὲν ἡ ἑκκαθάρισις ἀπὸ τῆς μεγάλης ἐπιχώσεως τοῦ ἀναφανέντος κατὰ τὰς περυσινὰς ἀνασκαφᾶς Αἰθρίου τῆς πρὸ τῆς ἀγορᾶς τῆς κωμοπόλεως ἀνευρεθείσης χριστιανικῆς Βασιλικῆς καὶ ἀφ' ἑτέρου ἡ ἔρευνα τῶν προσκτισμάτων τῆς νοτίας πλευρᾶς τοῦ χριστιανικοῦ ναοῦ.

Καὶ πρῶτον ἡ ἑκκαθάρισις τοῦ Αἰθρίου, ὅπερ ἐφέτος τελείως διηκυκρινίσθη (εἰκ. 1), ἔφερεν εἰς φῶς τὰ θεμέλια μεγαλοπρεποῦς κτίσματος ἔχοντος ἐν τῷ μέσῳ τὸν ὑπαιθρον χώρον μετὰ τῆς φιάλης εἰς τὸ βάθος, εἰς τὸ μέσον δηλονότι τῆς ἀνατολικῆς πλευρᾶς, ἐν ᾧ συνηθεστέρα θέσις τῆς φιάλης εἶναι εἰς τὸ μέσον τοῦ Αἰθρίου· περὶ τὸν χώρον δὲ τοῦτον στοᾶς, ἕξ ὧν ἡ δυτικὴ σχηματίζεται ἡμικυκλικῶς, ὡς ἐμφαίνεται ἐν τῷ συνημμένῳ σχεδίῳ (εἰκ. 2). Κατὰ τὸ ἀριστερὸν ἄκρον τῆς ἡμικυκλικῆς ταύτης στοᾶς ἀνευρέθη φρέαρ ἐπιμελῶς ἐκτισμένον· μετὰ τὴν μερικὴν ἑκκαθάρισίν του (ἦτο ἀδύνατον νὰ γίνῃ τελεία ἑκκαθάρισις ἔνεκα τοῦ ἐντὸς αὐτοῦ ὑπάρχοντος σωροῦ ἐκ λίθων καὶ κονιαμάτων) παρέχει τὴν ἐντύπωσιν Κιστέρνας, ἐκτεινομένης κάτωθεν ὀλοκλήρου πιθανώτατα τοῦ ὑπαίθρου χώρου τοῦ Αἰθρίου.

Κατὰ τὴν ἀνασκαφὴν ἀνεῦρον εὐτυχῶς ὀλόκληρον τὸ ὕλικόν, δι' οὗ ἦτο

τὸ Αἶθριον τοῦτο κεκοσμημένον, ἤτοι τὰς βάσεις, τοὺς κορμούς, τὰ κιονόκρανα, τὰ ἐπιθήματα καὶ τὰ γείσα. Τὰ ἀρχιτεκτονικὰ ταῦτα μέλη ἐνέχουσι μεγίστην σπουδαιότητα διὰ τὸν γλυπτικὸν τὼν διάκοσμον, τὰ θέματα καὶ τὴν ἐπιμελῆ τὼν ἐργασίαν· τὰ κορινθιάζοντα κιονόκρανα ἄνευ τρυπάνου κατεργασμένα ἔχουσι ποικίλην τὴν μορφήν· εἰς ἓν ἐξ αὐτῶν κάτωθεν τῆς ἐν τῷ μέσῳ μαστοιδοῦς ἀποφύσεως σχηματίζεται ἀμφορεύς, ἐξ οὗ φύεται ἄκανθα, εἰς ἕτερον τὴν θέσιν ταύτην κατέχει ἐλιξ μετὰ ἡμιφύλλων ἀκάνθου, εἰς ἕτερα τρίφυλλα καὶ οὕτω καθεξῆς (βλ. εἰκ. 3 καὶ 4). Τὰ ἐπιθήματα εἶναι ἁπλᾶ μὲ

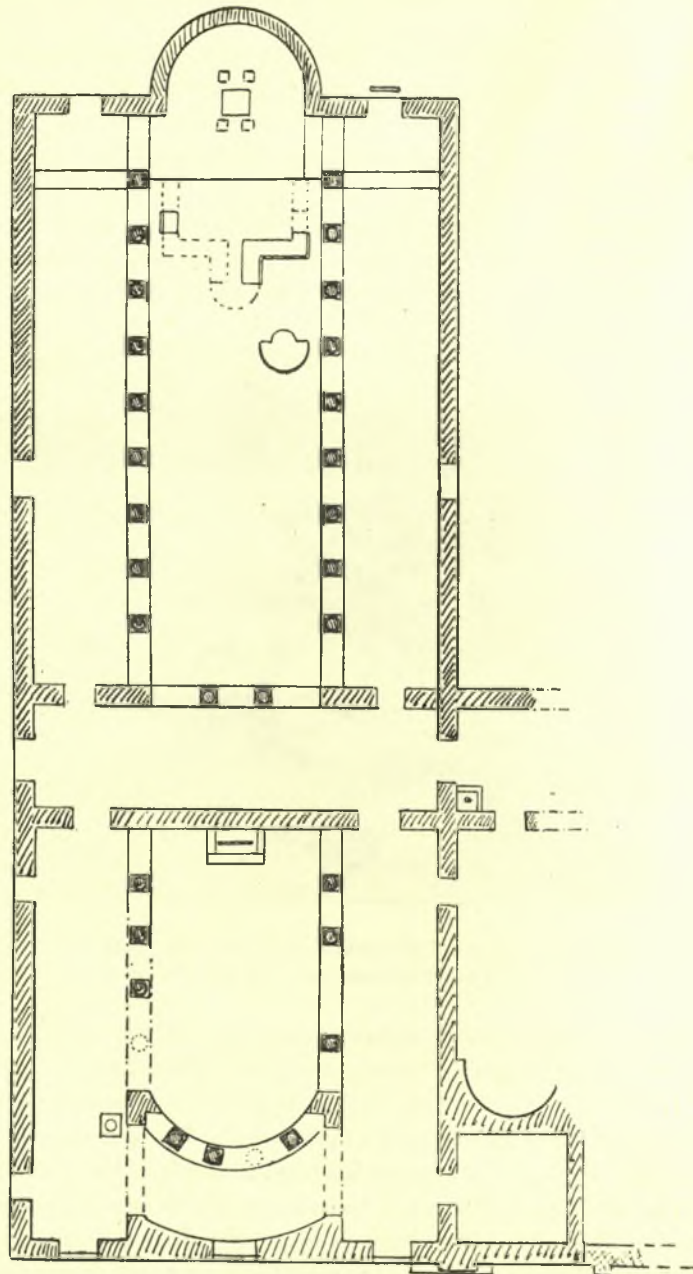


Εἰκ. 1. Ἀποψις τοῦ ἀνευρεθέντος Αἶθριου τῆς χριστ. Βασιλικῆς  
(ἡ φωτογραφία εἰλημμένη ἀπὸ τοῦ νάρθηκος).

τὸν λεγόμενον λατινικὸν σταυρὸν ἐν τῷ μέσῳ, ἀνεῦρον δὲ καὶ τμήματα γείσων μετὰ γλυφῶν τῆς ἡμικυκλικῆς στοᾶς τοῦ Αἶθριου.

Πλὴν τούτων ἀνεῦρον καὶ πλήθος τμημάτων ἐκ διακοσμητικῶν μελῶν τοῦ ναοῦ (διατηρήτων ἢ ἀπλῶν μετὰ σταυρῶν καὶ φύλλων κισσοῦ) ἐξ ἀναγλύφων πλαισίων εἰκόνων, ἐκ περιθυρωμάτων καὶ ἄλλων (εἰκ. 5).

Πάντα ταῦτα συνέλεξα καὶ ἐταξινόμησα εἰς τὸ καταρτιζόμενον ὑπ' ἐμοῦ Μουσεῖον Νέας Ἀγχιάλου, ἀνέθηκα δὲ εἰς τὸν ἄλλοτε συγκολλητὴν καὶ ἤδη φύλακα τοῦ Μουσείου Βόλου Ἴπποκρ. Γιαρλέλην τὴν συγκόλλησιν αὐτῶν, προτείνω δὲ τὴν ἐν καιρῷ ἀποστολὴν εἰδικοῦ συγκολλητοῦ διὰ τὴν ἀπαραίτητον συγκόλλησιν τῶν τεθραυσμένων ἰδίᾳ κιονοκράνων.



Εἰκ. 2. Κάτοψις τοῦ Αἰθρίου καὶ τῶν μέχρι τοῦδε ἀνευρεθέντων μερῶν  
τῆς μεγάλης χριστιανικῆς Βασιλικῆς.

Μετὰ τὴν ἐκκαθάρισιν τοῦ Αἰθρίου ἤρχισα τὴν διευκρίνισιν τῶν προσκτισμάτων τῆς νοτίας πλευρᾶς, ἣν δὲν ἠδυνήθην ἐφέτος νὰ περατώσω, ἐλπίζω ὅμως νὰ συνεχίσω αὐτὴν κατὰ τὸ προσεχὲς ἔτος.

Κατὰ μῆκος τῆς νοτίας πλευρᾶς ἀπεκαλύφθη ἐφέτος σύμπλεγμα οἰκοδομημάτων ἐπὶ τῆς πλευρᾶς ταύτης τοῦ ναοῦ στηριζομένων· ἐκ τούτων τὸ μὲν δυτικόν εἶναι τετράγωνον διαμέρισμα καὶ συγκοινωνεῖ διὰ μιᾶς θύρας δεξιὰ τοῦ Αἰθρίου εὐρισκομένης, εἶναι δὲ κατὰ πᾶσαν πιθανότητα ὁ δεξιὸς πύργος τῆς προσόψεως τοῦ ναοῦ, ὡς ἐν τῇ περυσινῇ ἐκθέσει μου ἀνέφερον, τὸ δὲ ἀνατολικῶς αὐτοῦ ἐκτεινόμενον κτίσμα εἶναι ἐπιμήκης αἴθουσα ἀπολήγουσα εἰς ἡμικύκλιον καὶ συγκοινοῦσα διὰ δύο θυρίδων: ἐκ μὲν τοῦ Αἰθρίου διὰ τῆς Β. πυλίδος τῆς δεξιᾶς πλευρᾶς, ἐκ τοῦ Νάρθηκος δὲ διὰ πυλίδος



Εἰκ. 5. Κορινθιάζον κιονόκρανον παραστάδος (ἀνευρεθὲν κατὰ τὰς ἀνασκαφὰς τοῦ Αἰθρίου ἀνήκον ὅμως πιθανῶς εἰς τὸν κυρίως ναόν).

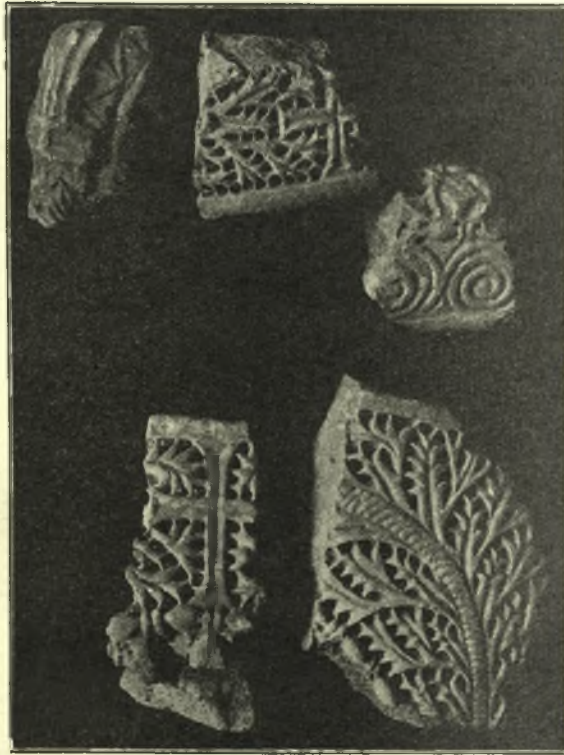


Εἰκ. 4. Κορινθιάζοντα κιονόκρανα τοῦ Αἰθρίου.

ἀνοιγομένης εἰς ἐγκάρσιον τοῖχον διαμερίσματος μὴ διευκρινισθέντος εἰσέτι (βλ. κάτωφινξέν εἰκ. 2). 'Υπετέθη κατ' ἀρχὰς ὅτι πρόκειται περὶ τοῦ Βαпти-

στηρίου τοῦ ναοῦ, ἡ ἀνεύρεσις ὅμως ἐν αὐτῷ πίθων κατὰ χώραν εὐρισκομένων ἀφῆκε νὰ ὑποτεθῆ, ὅτι πρόκειται πιθανώτατα περὶ σκευοφυλακίου. Ἡ τελεία ὀπωσδήποτε ἀποχωμάτωσις τοῦ χώρου τούτου μέλλει νὰ διευκρινίσῃ τὸ κτίσμα.

Τέλος ἡ ἐκκαθάρισις τοῦ πρὸ τῆς δεξιᾶς πύλης τοῦ Νόρθηκος χώρου ἔφε-  
ρεν εἰς φῶς ἀλλήν μετὰ μωσαϊκοῦ δαπέδου σχηματιζομένου διὰ μαρμαροθε-



Εἰκ. 5. Διακοσμητικὰ μέλη ἐκ τῶν ἀνευρεθέντων κατὰ τὰς ἀνασκαφὰς τοῦ Αἰθρίου.

τημάτων ὅμοιον δάπεδον εὐρέθη καὶ εἰς τὸ ἀριστερὸν κλίτος τοῦ ναοῦ, δεξιὰ δὲ τῆς πύλης μικρὸν τετράγωνον κτίσμα μετ' ὀπῆς ἐν τῷ μέσῳ ἔχον τὴν μορφήν τοῦ χωνευτηρίου. Τὴν ὀπὴν ἐκάλυπτε θωράκιον, τέχνης τοῦ τέλους τοῦ 6<sup>ου</sup> ἢ τῶν ἀρχῶν τοῦ 7<sup>ου</sup> αἰῶνος, ἀξιόλογον διὰ τὴν συνέχισιν τῆς γλυπτικῆς, ἐπομένως καὶ τῆς ζωῆς τῆς ἐξαφανισθείσης μεσαιωνικῆς πόλεως μέχρι τοῦ 7<sup>ου</sup> αἰῶνος. (εἰκ. 6).

Ὅπως ἡ ἀνασκαφή τῆς Βασιλικῆς συνετελέσθη μὲν ἐφέτος ὅσον ἀφορᾷ εἰς ὀλόκληρον τὸν ἐσωτερικὸν χώρον τοῦ ναοῦ, ἀρχεται δὲ ἤδη νὰ γίνεται ἐνδιαφέρουσα διὰ τὰ περὶ τὸν ναὸν προσκτίσματα, ἴτοι τοῦ Σκευοφυλακίου, τοῦ Βαπτιστηρίου, τῆς Αὐλῆς, τῶν οἰκημάτων τῶν ἱερέων κ. ἄ. καὶ συνεχιζομένη θὰ παρουσιάσῃ συγκρότημα κτισμάτων μὲ κεντρικὸν κτίσμα τὴν ἀνευρεθεῖσαν Βασιλικήν.

Ἡ ἀποκάλυψις τοῦ ὅλου χώρου, ὃν κατεῖχεν ἡ ἀνασκαπτομένη χριστιανικὴ Βασιλικὴ τοῦ Ε' μ.Χ. αἰῶνος ἀνευ μεταγενεστέρων ἐπισκευῶν καὶ



Εἰκ. 6. Θωράκιον ἀνευρεθὲν κατὰ τὴν ἀνασκαφὴν τοῦ δεξοῦ προπύλου τοῦ νάρθηκος ἐπὶ τοῦ μικροῦ τετραγώνου κτίσματος.

ἄλλοιώσεων εἶναι εὐνόητον ὅτι ἔχει ὑψίστην σημασίαν διὰ τὴν καθόλου ἱστορίαν τῆς ἀρχαίας χριστιανικῆς τέχνης, παρουσιάζεται δὲ ἤδη μοναδικὴ εὐκαιρία πρὸς μελέτην καὶ διευκρίνησιν ἀρχαίας ἐκκλησιαστικῆς περιοχῆς, σπανιώτατα δυναμένης ν' ἀνευρεθῇ εἰς τὴν κατάστασιν, εἰς ἣν ἡ Βασιλικὴ τῶν χριστιανικῶν Θηβῶν τῆς Θεσσαλίας ἀνευρίσκειται.

Πλὴν τῆς συστηματικῆς ἀνασκαφῆς τῆς Βασιλικῆς προέβην καὶ ἐφέτος εἰς δοκιμαστικὰς ἐρεῦνας τῶν κηρυχθέντων ἐν Ν. Ἀγχιάλῳ ἀρχαιολογικῶν χώρων διὰ τοῦ Π. Διατάγματος τῆς 23 Μαΐου 1925 δημοσιευθέντος ἐν τῷ

ὑπ' ἀριθ. 138 φύλλω τῆς Ἐφημερίδος τῆς Κυβερνήσεως τῆ 4 Ἰουνίου 1925.

1) Περὶ τὰ 50 μέτρα νοτίως τῆς ἀνασκαπτομένης Βασιλικῆς ἐνήργησα δοκιμαστικὴν ἀνασκαφὴν εἰς ἀναφανέντα θεμέλια κυκλικοῦ κτίσματος· ἡ ἔρευνα ἀπέδειξεν ὅτι τοῦτο εἶναι ὑπόκαυστον ρωμαϊκῶν πιθανώτατα χρόνων (ἀνεῦρον τοὺς κλιστοὺς διὰ στρογγύλων καὶ τετραγώνων πλίνθων μικροῦς πεσσούς, ἐφ' ὧν ἐστηρίζετο τὸ δάπεδον τοῦ ὑποκαύστου), συνέχεται δὲ πρὸς τοῦτο δεξαμενὴ καὶ ἄλλα κτίσματα, ἅτινα δὲν ἠδυνήθηεν νὰ ἐρευνησῶ ἐφέτος.

2) Βορείως τῆς περιοχῆς τῆς ὑποτιθεμένης Ἀγορᾶς τῶν χριστιανικῶν



Εἰκ. 7. Ἴωνικὸν κιονόκρανον μετ' ἐπιθήματος· ἀνευρεθὲν κατὰ τὰς δοκιμαστικὰς ἀνασκαφὰς τῶν οἰκοπέδων Ζορμπᾶ.

Θηβῶν (εἰς τὰ ὑπ' ἀριθ. 918, 920 καὶ 929 οἰκόπεδα τοῦ Ἰ. Ζορμπᾶ) ἐνήργησα δαπάναις τοῦ ἰδιοκτήτου ἔρευναν, ἣτις ἀπέδειξεν, ὅτι τὰ μὲν ὑπ' ἀριθ. 918 καὶ 920 οἰκόπεδα ἐλαχίστας ἀρχαιότητος ὑποκρύπτουν, τοῦναντίον δὲ τὸ ὑπ' ἀριθ. 929 οἰκόπεδον κεῖται ἐπὶ ἀξιολογωτάτου κτίσματος, οὗτινος ἀνευρέθησαν θεμέλια ἐπιμελῶς ἐκτισμένα καὶ τινὰ ἀξιόλογα γλυπτὰ ἀρχιτεκτονικὰ μέλη (εἰκ. 7). Παρακαλῶ ὅθεν, ὅπως τὰ μὲν δύο πρῶτα ἀπαλλαγῶσι τῆς ἀρχαιολογικῆς ἐπιβλέψεως, νὰ προταθῆ δὲ εἰς τὸ Σ. Ὑπουργεῖον Γεωργίας ν' ἀνταλλάξῃ δι' ἑτέρου τὸ ὑπ' ἀριθ. 929 οἰκόπεδον.

3) Εἰς τὸ οἶκημα καὶ τὰς ἀποθήκας τοῦ ἰδίου Ἰ. Ζορμπᾶ (οἰκόπεδα ὑπ' ἀριθ. 947-950) ἐξήτασα καὶ ἐφέτος σημεῖα τινὰ, ἐπείσθηεν δὲ ὅτι ὑπ' αὐτὰ ἐκτείνεται εἰς τῶν κυριωτέρων χριστιανικῶν ναῶν τῶν θεσσαλικῶν Θηβῶν, ἔχων

δύο ἐπάλληλα μωσαϊκὰ δάπεδα (πιθανῶς ρωμαϊκὸν κτίσμα μετατραπὲν εἰς χριστιανικοὺς χρόνους εἰς ἐκκλησίαν)· πλῆθος γλυπτῶν (κιονοκράνων, κορμῶν κίωνων, θωρακίων κ.ἄ.) εὐρίσκεται εἰς πολλὰ σημεῖα τῶν οἰκοπέδων τούτων καὶ διὰ τοῦτο προτείνω τὴν καθ' οἰονδήποτε τρόπον ἀπαλλοτριώσιν τοῦ χώρου.

Σημ. Αἱ αἰτήσεις ὑπεβλήθησαν εἰς τὸ Σ. Ὑπουργεῖον Παιδείας.

Γ. Α. ΣΩΤΗΡΙΟΥ

#### 4. ΑΝΑΣΚΑΦΑΙ ΕΝ ΤΩ ΙΕΡΩ ΤΟΥ ΔΙΟΣ ΘΑΥΛΙΟΥ

Ἐν Φεραῖς ἐξηκολούθησα τὰς ἀνασκαφὰς τῶν προηγουμένων ἐτῶν· ἐξετέλεσα δὲ αὐτὰς ἐν μηνὶ Ἰουλίῳ καὶ Αὐγούστῳ, ἦτοι κατὰ τὴν χειριστὴν περίοδον τοῦ ἔτους, τοῦτο δ' ἔνεκα τυπικῶν λόγων περὶ τὴν ἔγκρισιν τῆς αἰτήσεως ἀδείας καὶ τὴν ἔκδοσιν τοῦ ἐντάλματος τῆς προκαταβολῆς.

Σκοπὸν τῆς ἐφετερινῆς ἐργασίας ἔθηκα τὴν εὕρεσιν τοῦ περιβόλου τοῦ ἱεροῦ χώρου, ὃ ὁποῖος, ὡς ἤδη ἐκ τῶν προηγουμένων ἐτῶν ἐξηκριβῶσα καὶ ἐξέθηκα, περιεῖχε πολλὰ οἰκοδομήματα.

Ἐσκαψα λοιπὸν εὐρύτατα κατὰ τὴν Νοτίαν πλευρὰν ἐπὶ μῆκος ἀπὸ τοῦ μέσου τοῦ ναοῦ 40 περίπου μέτρων· κατ' αὐτὸν τὸν χώρον εὗρον μέγαν ἀποθήτην, τὸν ὁποῖον κατεσκευάσαν ἐπίτηδες οἱ κτίσαντες τὸν τελευταῖον ναὸν τοῦ 4<sup>ου</sup> π. Χ. αἰῶνος, ὡς ἔξῃς: Ἐπὶ πλάτος 20 περίπου μέτρων καὶ παραλλήλως πρὸς τὸν ναὸν ἔσκαψαν ἐπίτηδες οἱ ἀρχαῖοι τὸ φυσικὸν ἔδαφος, ἐκ μαλακοῦ συγκείμενον χώματος ἀργίλου καὶ πάγου σεσηπότος, ἐπὶ βάθος 2 περίπου μέτρων καὶ μῆκος μὴ ἐξακριβωθὲν εἰσέτι, ἀλλ' ἀνώτερον τῶν 20 μέτρων. Σκάψαντες δὲ οἱ ἀρχαῖοι τὸν χώρον τοῦτον, ἄγνωστον διὰ τίνα σκοπὸν, μὴ ἐκτελεσθέντα, ἐγόμωσαν αὐτὸν ἅλιν, ῥίψαντες ἐπὶ βάθος μὲν ἑνὸς μέτρου λίθους μικροὺς καὶ μεγάλους, τινὰς μεγίστους, ὀγκώδεις, ἀκατεργάστους· τινὲς ἦσαν ἐξεργασμένοι καὶ εἰς τμήματα, προέρχονται δ' ἐμφανῶς ἐκ τοῦ λαμπροῦ ἀρχαϊκοῦ ναοῦ τοῦ 5<sup>ου</sup> π. Χ. αἰῶνος· ἐντὸς τῆς γομώσεως ταύτης ὑπῆρχον καὶ πολυάριθμα θραύσματα ἀγγείων καὶ κεράμων ἀπὸ τῆς νεολιθικῆς περιόδου μέχρι τῶν ἀρχῶν τοῦ 4<sup>ου</sup> π. Χ. αἰῶνος, τινὰ κορινθιακὰ καὶ ἄττικα ὠραιότατα. Ἐπίσης ὑπῆρχον ἐντὸς τῶν πετρῶν τούτων καὶ πολλὰ χαλκώματα τῶν γεωμετρικῶν, ἐλάχιστα δὲ τῶν ἱστορικῶν χρόνων· ἦσαν ἐκ τῶν ἤδη γνωστῶν καὶ συνήθων πορπῶν, βελονῶν, περονῶν, κρίκων, δακτυλίων, ψελίων, μικρῶν κατόπτρων, ἐλίκων, ζωφάρων, σπονδικῶν φιαλῶν καὶ ὁμοίων, ἅτινα προέρχονται ἐξ ἀναθημάτων τοῦ πρώτου ναοῦ τοῦ 7<sup>ου</sup> π. Χ. αἰῶνος καὶ ὀλίγα ἐκ τοῦ δευτέρου, τοῦ μνημονευθέντος λαμπροῦ ἀρχαϊκοῦ ναοῦ, ἐκ τοῦ ὁποίου ἐν τῇ ἀρχῇ τοῦ ἀποθέτου εὐρέθη ὠραιότατον χαλκοῦν ἀγαλμάτιον ἄρτιον, ὀπίλου ἢ Ἄρεως, ἐξαιρετοῦ ἀρχαϊκῆς τέχνης τῶν ἀρχῶν τοῦ 5<sup>ου</sup> π. Χ. αἰῶνος, καὶ κεφαλὴ γρυπὸς χαλκῆ ἐξαιρετος ἐπίσης τῶν αὐτῶν περίπου χρόνων.