

εἶνε ἴσως τὸ Ἐπιδότειον, οὗτινος ἔχω εὐρεῖ πρὸ ἐτῶν ἐπιγραφὴν ἀναγράφουσαν τὰς δαπάνας τῆς τοιχοδομίας. Ἄλλ' ὁ Πausanias παραδίδει (II 27) ὅτι ὁ Ἄντωνῖνος ᾠκοδόμησεν ἐν τῷ ἱερῷ σὺν τοῖς ἄλλοις ἱερὸν θεῶν Ἐπιδώ(sic)των, συνάγεται δ' ἐκ τούτου, ὅπερ καὶ ὡς πρὸς τὴν στοᾶν Κότυος συμπεράσμα, ὅτι δηλ. κατεστραμμένον ὄν τὸ Ἐπιδότειον ἀνωκοδόμησε καὶ διεσκεύασεν ὁ Ἄντωνῖνος. Ἡ τοιχοδομία δὲ τῆς στοᾶς τοῦ Κότυος εἶνε ἀκριβῶς ὁμοία τῇ τοῦ περὶ οὗ ὁ λόγος οἰκοδομήματος.

Π. ΚΑΒΒΑΔΙΑΣ

## 8. ΑΝΑΣΚΑΦΑΙ ΕΝ ΣΤΥΜΦΑΛΩΙ (1925)

Αἱ κατὰ τὸ ἔτος 1925 ἐνεργηθεῖσαι ἐν Στυμφάλῳ ἀνασκαφαὶ ἐστράφησαν ἀφ' ἑνὸς μὲν περὶ τὴν τελειοτέραν διευκρίνησιν τῶν περὶ τὸν κατὰ τὸ παρελθὸν ἔτος ἀποκαλυφθέντα πρόστυλον ναὸν (ΠΑΕ 1924) κτισμάτων τῆς ἀγορᾶς, ἀφ' ἑτέρου δὲ περὶ τὴν ἀποκάλυψιν νέων οἰκοδομημάτων, συνταχθέντος καὶ τοῦ παρατιθεμένου ἐνταῦθα γενικοῦ τῆς ἀγορᾶς τοπογραφικοῦ διαγράμματος (παρένθετος πίν. 1).

Καὶ ἐκ μὲν τῶν κατὰ τὸ 1924 ἀποκαλυφθέντων κτιρίων ἠρευνήθη ἐφέτος λεπτομερέστερον:

1) Ἡ κρήνη, ἥς εὐρέθη καὶ δευτέρα, συμμετρικὴ κλίμαξ καθόδου εἰς τὸ ἐπίπεδον τῆς ὑδροληψίας ὡς καὶ ἡ ἀρίστης ἐργασίας εὐθυντηρία τοῦ κρουνοφόρου παραφράγματος τῆς δεξαμενῆς, (εἰκ. 1), στοιχεῖα δι' ὧν καθωρίσθη τελείως τὸ σχέδιον τῆς κρήνης, τοῦλάχιστον ἐν κατόψει (εἰκ. 2).

2) Τὸ πρὸς Δ τῆς μεγάλης κατατομῆς κυκλοτερές κτίσμα, ὅπερ ἀπεδείχθη, ὅτι ἀπετέλει πύργον τοῦ περιβάλλοντος τὴν πόλιν τείχους, οὗτινος οὕτως ἀποκατέστη ἡ συνέχεια μέχρι τῆς συναντήσεως αὐτοῦ μετὰ τοῦ περιβάλλοντος τὴν ἀκρόπολιν φρουρίου (ᾄρα γενικὸν διάγραμμα πίν. 1).

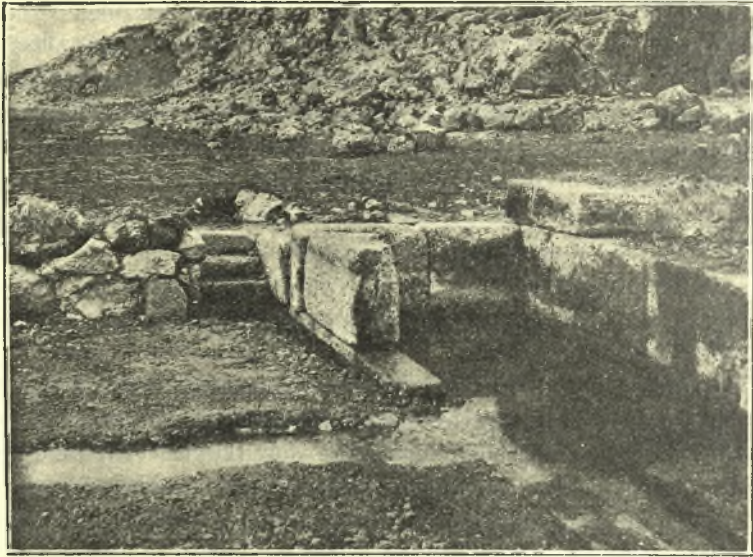
Νέα δ' εὐρήματα ἤγαγεν εἰς φῶς ἡ ἐφετινὴ σκαφὴ τὰ ἑξῆς:

1<sup>ον</sup>) Τὴν πύλην εἰσόδου εἰς τὴν πόλιν, τῶν ἀπὸ Μαντινείας καὶ Φενεοῦ ἐρχομένων (πίν. 1).

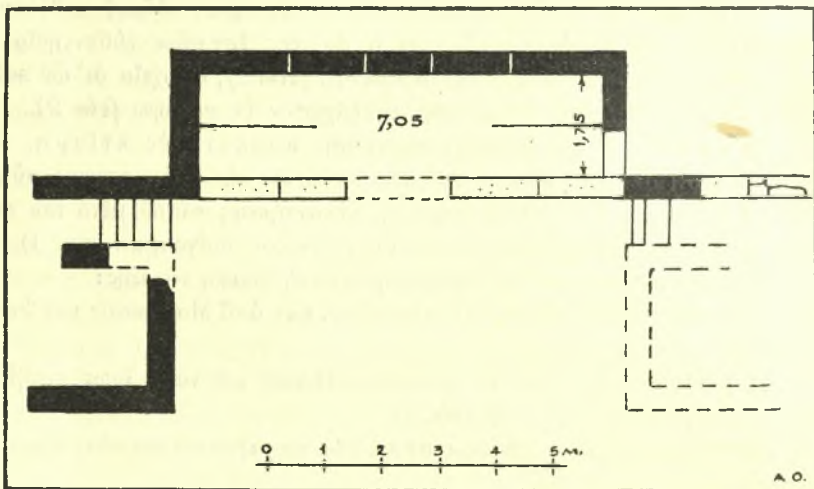
2<sup>ον</sup>) Ὁρθογώνιον κτίσμα παραπλεύρως τοῦ ναοῦ, ἴσως περίβολον αὐτῆς προσηρημένης τῷ ἱερῷ (πίν. 1).

3<sup>ον</sup>) Τρία τετράγωνα βάθρα στοᾶς ἐκ τετραγώνων πεσσῶν, παρὰ τὴν Ν. γωνίαν τοῦ τείχους (πίν. 1).

4<sup>ον</sup>) Μέγα ὀρθογώνιον, ἀγνώστου χρήσεως, οἰκοδόμημα, ἐντὸς τῆς μεγάλης κατατομῆς (πίν. 1). Ἡ ὀπισθία πλευρὰ τοῦ κτίσματος τούτου, ἀπέχουσα τοῦ βράχου 0.90 ἀπετέλει τὴν ἑτέραν τῶν παρειῶν δεξαμενῆς, ὡς ἀποδεικνύεται ἐκ τοῦ ὑδραυλικοῦ ἐπιχρίσματος, ὑφ' οὗ καλύπτεται. Ἐντὸς τῆς δεξαμενῆς

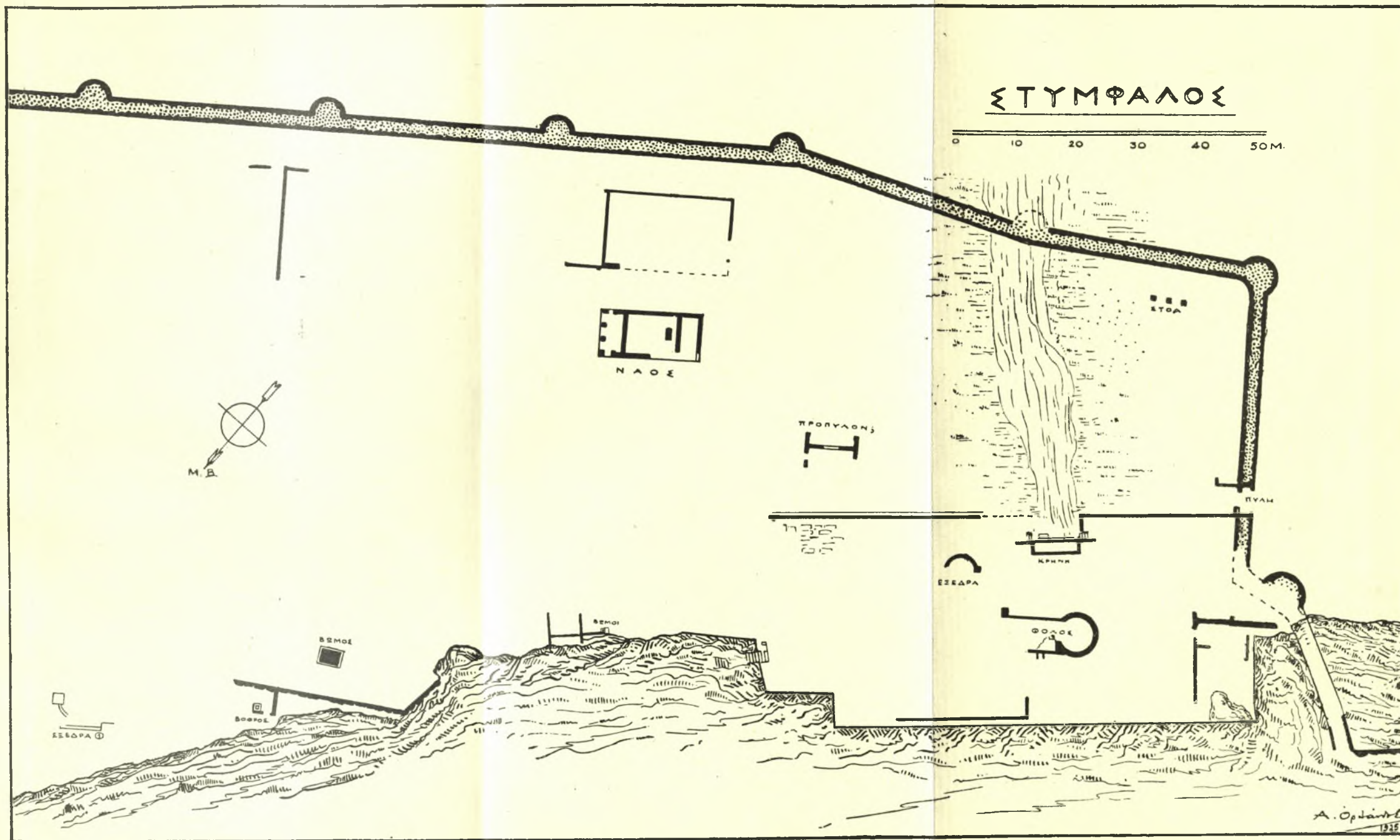


Εἰκ. 11. Ἡ κρήνη τῆς ἀγορᾶς ἀπ' ἀνατολῶν.



Εἰκ. 2. Κάτοψις τῆς κρήνης τῆς ἀγορᾶς.

ταύτης εὐρέθησαν α) κεφαλὴ λιθίνου ἀρχαῖζοντος εἰδωλίου, ἐγχωρίου ἀξέ-  
στου ἐργασίας (εἰκ. 3 δεξιὰ κάτω) β) πήλινον εἰδῶλιον Ἀρτέμιδος βαι-



ΠΑΡΕΝΘΕΤΟΣ ΠΙΝΑΞ 1. Τοπογραφικὸν διάγραμμα τῆς ἀγορᾶς τῆς Στυμφάλου περιλαμβάνον τὰ κατὰ τὰ ἔτη 1924 καὶ 1925 ἀποκαλυφθέντα κτίρια.

νούσης πρὸς τ' ἀριστερὰ καὶ κρατούσης διὰ μὲν τῆς ἀριστερᾶς τόξον, διὰ δὲ τῆς δεξιᾶς, κεκαμμένης πρὸς τὰ ἄνω, ἀνελκούσης βέλη ἀπὸ τῆς ἐπὶ τῆς ράχως ἀνηρημένης φαρέτρας (εἰκ. 3 ἀριστερά)· γ) κεφαλὴ πηλίνου εἰδωλίου Ἥρας (;) μετὰ πόλου (εἰκ. 3 κάτω ἐν τῷ μέσῳ)· δ) δύο κεφαλαι εἰδωλίων γυναικῶν τῶν ρωμακίων αὐτοκρατορικῶν χρόνων, ὡς μαρτυρεῖ ἡ διάταξις τῆς κόμης (εἰκ. 3 ἐν τῷ μέσῳ) καὶ τέλος ε) πλήθος θραυ-



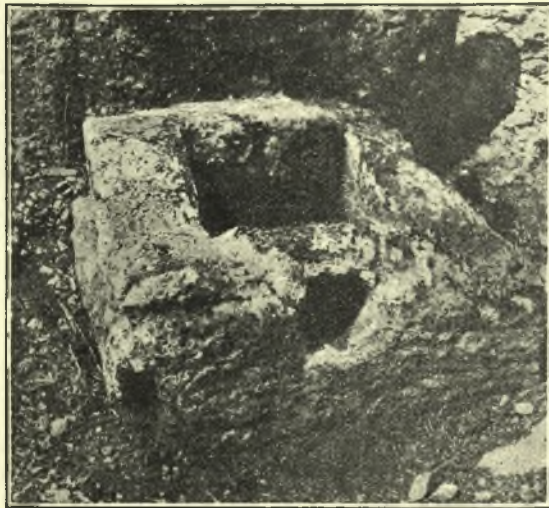
Εἰκ. 3. Πήλινα καὶ λίθινα εἰδώλια εὑρεθέντα ἐν τῇ κατατομῇ.

σμάτων εἰδωλίων τοῦ ὑπὸ στοιχείῳ β περιγραφέντος τύπου Ἄρτεμιδος.

Τὰ εἰδώλια ταῦτα πιθανότατα κατέπεσον ἐκ τοῦ ὑπερθεῖν τῆς κατατομῆς ὑψώματος τῆς ἀκροπόλεως, ἔνθα ὑπάρχουσι θεμέλια ναῶν καὶ λαξεύματα μικροτέρων ἱερῶν. Λόγῳ δὲ τῆς μεταξὺ τῶν εἰδωλίων ὑπάρξεως καὶ μορφῆς Ἥρας, κρατύνεται καὶ ἡ γνώμη, ὅτι ὁ πέρυσιν ἀποκαλυφθεὶς ἐπὶ τῆς ἀκροπόλεως ναὸς ἀνήκει τῇ Ἥρᾳ λόγῳ καὶ τῶν μικρῶν του διαστάσεων, καθόσον ἡ κατ' ἔξοχὴν ἐν Στυμφάλῳ τιμωμένη Ἄρτεμις θὰ εἶχε ναὸν μέγαν, οἷον περιγράφει αὐτὸν ὁ Πausanias.



Εἰκ. 4. Μέγα πώρινον βάθρον.



Εἰκ. 5. Βόθρος θυσιαῶν.

5<sup>ον</sup>) Ναόσχημον κτίριον κατὰ τὸ κράσπεδον τῆς πρὸς τὴν κατατομὴν ἀγούσης ὁδοῦ καὶ παρ' αὐτὸ δύο τετραγώνους βωμίσκους.

6<sup>ον</sup>) Μέγα βάθρον πιθανῶς συμπλέγματος ἀγάλματος, πώρινον,

(*εἰκ. 4*) διαστάσεων  $3.12 \times 2.25 \times 0.58$  μετὰ ἐξεχούσης μονοβάθμου κρηπίδος ὕψους 0.40 καὶ τέλος ὀλίγον περαιτέρω τοῦ βάθρου.

7<sup>ον</sup>) Τετράγωνον βόθρον θυσιῶν (*εἰκ. 5*), ἐπὶ τοῦ φυσικοῦ βράχου λελαξευμένον.

Παραλλήλως δὲ πρὸς τὴν ἀνασκαφὴν τῆς ἀγορᾶς ἔβαινε καὶ ἡ τοῦ κατὰ τὸ Β. ἄκρον τῆς περιοχῆς τῆς πόλεως κειμένου Φραγκικοῦ ναοῦ, οὐτινος ἀπεκαλύφθη ὀλόκληρον τὸ βορείως τοῦ ἱεροῦ βήματος διαμέρισμα καὶ τμῆμα τοῦ βορείου κλίτους. Ἐντὸς τῆς καλυπτούσης τὸ κλίτος ἐπιχώσεως εἰρήθη ἕν τορνέσιον καὶ μέγας ἀριθμὸς ἀρχιτεκτονικῶν μελῶν — πολυμερῶν πεσσῶν, κιονίσκων, βάσεων, κιονοκράνων, πλαισίων παραθύρων, βεργίων (*pergures*) κλειδῶν σταυροθολίων κλπ.— δι' ὧν θὰ κατορθωθῆ ἡ ἀκριβὴς ἀναπαράστασις τοῦ ἑσωτερικοῦ τῆς ἐκκλησίας, ἐν κατόψει τε καὶ τομῇ. Τὸ ἀνασκαφὴν διαμέρισμα διεσκευάσθη εἰς πρόχειρον μουσεῖον, ἐν ᾧ ἀπετέθησαν μετ' ἐπιμελείας τὰ εὐρεθέντα ἀρχιτεκτονικὰ μέλη.

AN. K. ORLANDOS

#### 9. ΑΝΑΣΚΑΦΑΙ ΕΝ ΜΕΣΣΗΝΗΙ

Αἱ κατὰ τὸ ἔτος 1925, μετὰ μακροτέραν ἀπὸ τοῦ 1909 διακοπὴν, ἐπαναληφθεῖσαι ἐν Μεσσηνίᾳ ἀνασκαφικαὶ ἐργασίαι, σκοπὸν εἶχον τὴν ἀκριβεστέραν ἐξερεύνησιν τοῦ συνεδρίου καὶ δὴ τοῦ κυρίου αὐτοῦ θεατροειδοῦς διαμερίσματος, τοῦ χρησιμεύοντος ὡς τόπου συνεδριάσεων τῶν συνέδρων τῆς Μεσσηνίης. Ὅτε τὸ 1909 ἐπανέλαβεν ἡ Ἀρχαιολογικὴ Ἑταιρεία δι' ἑμοῦ τὰς ἐν τῷ σπουδαιοτάτῳ τούτῳ ἀρχαιολογικῷ τόπῳ ἐρεῦνας, ἡ ἐργασία εἶχε πρὸ αὐτῆς ἀνεωγμένον τὸ πεδίον τῆς ἀνασκαφικῆς ἐξερευνησεως διὰ τῶν δοκιμαστικῶν σκαφῶν τοῦ Θ. Σοφούλη, τῶν γενομένων τῷ 1895 (Πρβ. Πρακτ. Ἀρχ. Ἑταιρείας 1895, 27 καὶ 1909, 201 ἔ.).

Μετὰ τὴν ἐν ἔτει 1909 ἐξερεύνησιν τῶν συνεχομένων πρὸς τὸ θεατροειδὲς διαμέρισμα ἄλλων δύο διαμερισμάτων τοῦ ὅλου συγκροτήματος, τοῦ ἀπαρτίζοντος τὸ συνέδριον, ὑπελείπετο νὰ ἐξακριβωθῆ ἐν ταῖς λεπτομερείαις αὐτοῦ αὐτὸ τὸ θεατροειδὲς ἐκκλησιαστήριον.

Τὸ διαμέρισμα τοῦτο ἱκανῶς ἐκφαινόμενον τοῦ ἐδάφους καὶ πρὸ τῶν πρώτων δοκιμαστικῶν σκαφῶν, παρέχον δὲ ἀσφαλῆ ἀφετηρίαν τῆς ἀνασκαφικῆς ἐργασίας τοῦ 1895, φαίνεται ὅτι εἶχε τύχει ἐρεύνης τινός. Ἄλλ' ἐπειδὴ ἡ ἀνασκαφὴ δὲν εἶχε προχωρήσει πολὺ — εἶχον δὲ παρῆλθει ἔκτοτε πολλὰ ἔτη, κατὰ τὴν διάρκειαν τῶν ὁποίων ἡ συμφόρησις τῶν χωμάτων καὶ ἡ ἀγρία βλάστησις κατεκάλυψαν τὰ ἀρχαῖα λείψανα (*εἰκ. 1*), παρέστη ἀνάγκη, ὅπως ἀναλαμβανομένη ἡ σκαφὴ ἀποκαλύψῃ ὀλοσχερῶς τὸ ἀρχαῖον οἰκοδόμημα καὶ καταστήσῃ τοῦτο προσιτὸν εἰς ἀκριβῆ μελέτην (*εἰκ. 2*). Τοῦτο δὲ καθί-