

6. ΑΝΑΣΚΑΦΑΙ ΕΝ ΚΑΤΩ ΓΟΥΜΕΝΙΤΣΗ ΤΩΝ ΚΑΛΑΒΡΥΤΩΝ

Το πογραφία. Τὴν προσοχὴν τοῦ ταξειδεύοντος ἀπὸ Πατρῶν εἰς Καλάβρυτα διὰ τῆς ἀμαξιτῆς ὁδοῦ μόλις φθάσῃ εἰς τὸ 70 χιλ. ἀποσπᾶ σειρὰ λόφων παλλεύκων συνεχομένων καὶ πρὸς ἀνατολὰς ἐκτεινομένων μέχρι τοῦ 72 χιλ. ἔξωθι δηλ. τοῦ χωρίου τῆς κάτω Γουμένιστῃς τῶν Καλαβρυτῶν καὶ εἰς ἀπόστασιν δέκα λεπτῶν τῆς ὥρας ἀπ' αὐτοῦ.

Ἡ σύστασις τῶν λόφων τούτων εἶνε ἐξ ἀββεστοβριθιθοῦς ψαμμίτου λίθου (ἀσπρόγεια κατὰ τὴν ἔκφρασιν τῶν χωρικῶν), λίαν μαλακοῦ καὶ εὐκόλως τριβομένου) κατὰ συνέπειαν καταλληλοτάτου διὰ τὴν κατασκευὴν λαξευτῶν σπηλαιωδῶν τάφων, ὡς συνείθιζον νὰ κατασκευάζωσιν αὐτοὺς οἱ ἄνθρωποι κατὰ τοὺς χρόνους τοῦ Μυκηναϊκοῦ πολιτισμοῦ.

Ὁ ἐπιθυμῶν νὰ ἐπισκεφθῇ τὴν ἀρχαιολογικὴν αὐτὴν περιοχὴν μετέρχεται εἰς τὸ 72 χιλ. τῆς δημοσίας ὁδοῦ εἰς τὴν θέσιν «κουδουνόμυλος» καταβαίνει εἰς μίαν χαράδραν καὶ ἀνέρχεται εἴτα εἰς τοὺς ἐκεῖθεν λόφους καὶ εἰς 10 λεπτῶν ἀπόστασιν φθάνει εἰς αὐτήν. Εἶναι μέγας λευκὸς λόφος, οὔτινος ἡ κορυφὴ ἔχει ἰσοπεδωθῆ πρὸ πολλοῦ χρόνου, ἵνα χρησιμοποιοηθῇ εἰς παλαιότεραν μὲν ἔποχην διὰ τὴν φύτευσιν ἀμπελῶν, εἴτα δὲ τῶν ἀμπελῶν μὴ εὐδοκίμησασῶν, δι' ἄλωνα τῶν κατοίκων τοῦ χωρίου μέχρι σήμερον.

Ὅταν τις σταθῇ εἰς τὸν χῶρον αὐτὸν βλέπει σχεδὸν ὀλόκληρον τὸν ὀμαλώτατον δῆμον τῶν Λαπαθῶν, εἰς τὸ βάθος δὲ καὶ ἐγγύτατα τὸ χωρίον κάτω Γουμένισσα, ἄνωθι τοῦ ὁποίου πρὸς ἀνατολὰς ὑψοῦνται τὰ ὑψώματα σκεπαστό, κάκαβο καὶ μαῦρο κούτσουρο.

Πρὸς βορρᾶν ὑψοῦται λόφος Παλημονάστηρο καλούμενος, ὅπισθεν τοῦ ὁποίου ἀναφαίνονται αἱ κορυφαὶ ἄλλου βουνοῦ «Ρακίτα» ὀνομαζομένου, ὅπισθεν τῆς ὁποίας διακρίνονται αἱ ὑψίσται κορυφαὶ τοῦ Παναχαϊκοῦ ὄρους.

Πρὸς δυσμὰς διακρίνει τις ἕψωμα καὶ δάσος καλούμενον «Κάνισκα», ἀριστερότερον δὲ καὶ εἰς τὸ βάθος ἔξέχει μεγαλοπρεπῆς ἡ ὑψίστη κορυφὴ τοῦ Ἑρμάνθου, «ἅγιος Ἥλιος» καλουμένη, ἐκτεινομένη καθ' ὅλην τὴν ἔκτασιν τῆς δύσεως.

Πρὸς νότον ἐγγύτατα ὑπάρχει ὁ λόφος «Ἅγιοι Θεόδωροι» συνεχόμενος πρὸς τὸ χωρίον Σαραδῆ, ἀριστερότερον ἐν συνεχείᾳ τὰ ὑψώματα Κοκορέτσα, Ἄετοφωλῆ καὶ Μάρκα, ὅπισθεν τῶν ὁποίων καὶ εἰς ἀπόστασιν ὥρας ἀπ' αὐτῶν ὑψοῦται λόφος Κάστρον ὀνομαζόμενος, ἐπὶ τῆς κορυφῆς τοῦ ὁποίου ὑπάρχει φρούριον Φραγκικόν, ἔτι δὲ ἀριστερώτερον ὁ λόφος Τοῦρλα, ὅπισθεν τοῦ ὁποίου καὶ εἰς τὸ βάθος διακρίνεται ὁ λόφος τῆς Ἁγ. Λαύρας.

Ἡ ἀρχαιολογικὴ αὕτη περιοχὴ περιβάλλεται πανταχόθεν ὑπὸ χαραδρῶν χωριζουσῶν τὰς ποικίλας λοφοσειράς, ἐπὶ τῶν ὁποίων ὡς καὶ ἐντὸς τῶν

χαραδρῶν ἀναβλύζουσιν ἄφθονοι πηγαὶ ἀρίστων καὶ καθαρωτάτων ὑδάτων.

Οὕτω πρὸς Ν. ἐν ἀρχῇ ὀνομάζεται ἡ χαράδρα Κούβελος καὶ προχωροῦσα πρὸς Ν.Δ. ἐν συνεχείᾳ συναντᾷ τὰς πηγὰς «Τρανὴν βρύσιν, Ράϊκο καὶ Πλῦτρες, Κρύαν βρύσιν, Κορρίταν, Κουδουνόμυλον, Λειβάδια (πέντε - ἕξ βρῦσες), καὶ τὰς θέσεις Γολέμο, Καρπὸς καὶ Κενεβέζα.

Πρὸς Α. τοῦ χωρίου εἶναι αἱ πηγαὶ Τουρλίδι, Κάκαβο, Βασιλικόβρυσι, Βρυσάρι (τὸ κάλλιστον τῶν ὑδάτων τῆς περιφερείας, ἀπέχον μόλις 1500 μέτρα



Εἰκ. 1. Ἄγγεϊα Κάτω Γουμενίτσας.

τοῦ χωρίου) τὰ Χανδάκια, τὸ Κεραμιδάκι, τὰ Νεράγκαθα καὶ οἱ Βρυσούλες.

Κάτωθι τῆς θέσεως Παληομονάστηρο εἶναι ὁ κάτω μῦλος, ὀλίγον ἄνωθεν τοῦ ὁποίου ἔχει εὐρεθῆ μαρμαρινὴ παραστάς ἀπολήγουσα εἰς ἡμικίονα, ἀνήκουσα εἰς οἰκοδόμημα πιθανώτατα ῥωμαϊκῶν χρόνων.

Πρὸς Δ. τοῦ ὄροπέδιου τῶν ἀνασκαφῶν εἶναι ἕτερον ὑψωμα ὀνομαζόμενον Πόβλες ἐξ ἀββεστοβριθοῦς ψαμίτου λίθου χωριζόμενον ἀπὸ τὸν ἀγρὸν

τοῦ χωρίου καὶ πρὸς τὴν Μ.Α. διεύθυνσιν τῶν ἀνασκαφῶν ἕτερος ὁμοίως συστάσεως λόφος «πρινάκια» καλούμενος, ἐν ᾧ διέκρινα ἴχνη ὁμοίων λαξευτῶν τάφων, ὧν τὴν ἔρευναν ἀνέβαλον διὰ τὸ μέλλον.

Οἱ τάφοι καὶ τὰ εἰρημώματα. Καθ' ὅλην τὴν ἔκτασιν τοῦ ἀρχαιολογικοῦ ὄροπεδίου εἶναι λελαξευμένοι τάφοι.

Ἐνεκα δ' ὅμως τῆς ἰσοπεδώσεως τῆς κορυφῆς αὐτοῦ καὶ διὰ φυσικοὺς λόγους καὶ διὰ τὰς ἀνάγκας τῶν χωρικῶν, ὡς εἶπον, ἐλεπτιύνθη τοσοῦτον ὁ οὐρανὸς τῶν τάφων τῆς ἀνωτάτης σειρᾶς, ὥστε κατέπεσεν οὗτος εἰς τινὰς τάφους σχηματισθέντων οὕτω λάκκων ἐπὶ τῆς ἐπιφανείας τοῦ ὄροπεδίου.

Εὖρον γέροντας τοῦ χωρίου ὑπὲρ τὰ ἐνεπήκοντα ἔτη γεγονότας, οἵτινες καλῶς ἐνεθυμοῦντο τὴν ὑπαρξίν τῶν λάκκων τούτων λέγοντες συγχρόνως ὅτι ἐκεῖ κατέφευγον κατὰ τὴν ἐπανάστασιν τοῦ 21 οἱ Ἕλληνες, φεύγοντες τὴν δῖωξιν τῶν Τούρκων καὶ ἐφύλαττον τὰ σπαθιά των.

Προφανῶς θὰ εἶχεν ἐρευνηθῆ εἰς ἀρχαιοτέραν ἐποχὴν λάκκος τις καὶ θὰ ἦλθεν εἰς φῶς Μυκηναϊκόν τι ξίφος.

Οἱ τάφοι οὗτοι εἶναι ἐκ τῶν γνωστῶν τῆς ἐποχῆς ταύτης ἐντὸς τοῦ βράχου λαξευτῶν θαλαμοειδῶν σπηλαιωδῶν μετὰ ἰδίου λαξευτοῦ δρόμου καὶ λαξευτῆς θυρίδος. Ἀνεῦρον κατὰ σειρὰν 10 τοιοῦτους τάφους. Τούτων ὁ εἰς εἶχε βυθισθῆ ἀνωθεν. Ἰδὼν δὲ τοῦ τάφου τούτου τὴν θυρίδα ἔσωθεν κεκλεισμένην κατενόησα τὴν διεύθυνσιν τῶν εἰσόδων καὶ ἀκολουθήσας αὐτὴν ἀνεῦρον εἰς τὴν αὐτὴν γραμμὴν καὶ κατὰ σειρὰν 10 τάφων τοὺς δρόμους, οὓς κενώσας ἔφθασα μέχρι τῶν θυρίδων, δι' ὧν εἰσῆλθον εἰς τοὺς θαλάμους.

Δύο ἐκ τῶν τάφων τούτων εἶχον μὲν τὰς θυρίδας ἀθίκτους, ἃς ἦνοιξα, ἀλλ' ἦσαν βυθισμένοι καταπεσόντος τοῦ θόλου αὐτῶν καὶ ἔνεκα τούτου ἦτο ἀδύνατος ἡ ἔρευνα αὐτῶν. Ἠρεύνησα ὅμως τοὺς λοιπούς, οἵτινες ἦσαν ὅλως ἀνέπαφοι. Οὐδὲν εἶχε διαταράξει ἐπὶ 30 αἰῶνας τὴν ἡσυχίαν τῶν νεκρῶν, οὐδ' ὕδωρ εἶχε διεισδύσει εἰς αὐτούς, διότι οἱ σκελετοὶ τῶν νεκρῶν εὐρέθησαν ἐν τῇ θέσει, ἐν ἣ εἶχον τοποθετηθῆ ἀδιατάρακτοι καὶ πάντες εἰς θέσιν πλαγίως ὀκλαζόντος.

Τὸ μῆκος τῶν λελαξευμένων δρόμων τῶν τάφων ἦτο σχεδὸν τὸ αὐτὸ ἔχον διάμετρον ἀπὸ τριῶν μέχρι 4 ἢ 5 μέτρων καὶ ὕψος μέχρι 2 ἢ 3 εἰς τοὺς μεγαλυτέρους ὥστε νὰ ἴσταται τις ὄρθιος εἰς ὅλους τοὺς τάφους.

Αἱ θυρίδες ἦσαν μικραὶ, ἔχουσαι ὕψος καὶ πᾶχος περίπου ἐν μέτρον καὶ πλάτος κατὰ τι ὀλιγότερον, ὥστε νὰ εἰσέρχεται τις πρηνῆς.

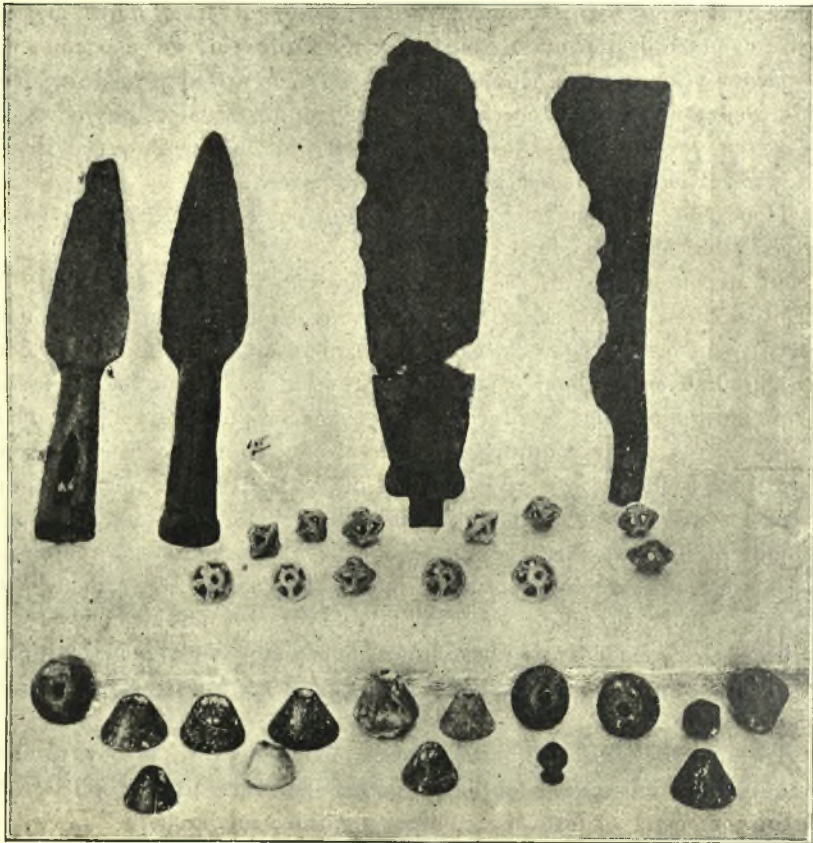
Εἰρημώματα εἰς ὅλους τοὺς τάφους ἦσαν σχεδὸν τὰ αὐτὰ, μικρὰ δηλαδὴ ἀγγεῖα τῶν γνωστῶν Μυκηναϊκῶν τύπων ἦτοι

- τρίωτα λεβήτια
- » κύπελλα
- μόνωτα κύπελλα

εἰς εὐμεγέθους ἀμφορεὺς
τυφλόστομον ἀμφορείδιον μόνον ἐν (εἰκ. 1).

ἔτι δὲ:

δύο λίθινα διάτρητα ἐργαλεῖα ἐν σχήματι μᾶλλον μικροῦ πελέκεως
δύο αἰχμαὶ δοράτων χαλκαῖ, ἐντὸς μιᾶς τῶν ὁποίων σφύζεται ἡμισεσηπῶς
καὶ ὁ κοντὸς τοῦ δόρατος



Εἰκ. 2. Εὐρήματα Κάτω Γουμενίτης.

χαλκαῖ λεπίδες μαχαιρίων
χαλκοῦς πέλεκυς
σφονδύλια ἐκ ποικιλόχρου στεατίτου καὶ ἐξ ὀπτῆς γῆς
χάνδραι μικραὶ ἐκ πρασινοκιάνου θαλώδους μάξης.
» ἐξ ἀγάλτου

κομβία διπλῶς κωνοειδῆ διάτρητα
καὶ τεμάχιον ὄψιανου λίθου (εἰκ. 2).

Πάντα ταῦτα ἐκομίσθησαν εἰς τὴν Ἀρχαιολογικὴν συλλογὴν Πατρῶν.

Ἐπὶ τῶν ἀγγείων, καίτοι δὲν ἐκαθαρίσθησαν εἰσέτι, ἐπικρατοῦσι τὰ γραμμικὰ κοσμήματα, κύκλοι, δικτυωτὰ τρίγωνα καὶ τὰ παρόμοια, ἀπαράλλακτα ὅπως εἰς τὰ Κεφαλληνιακὰ ἀγγεῖα ὡς καὶ εἰς τὰ ἀγγεῖα τοῦ Λόπεσι καὶ τῆς Ἀγραπιδιάς τῶν Συχενῶν καὶ τὰ τῆς νῦν Πύλου.

Τὰ εἰρηθῆματα ἐπομένως ταῦτα ἀνάγονται εἰς τὸ τέλος τῆς μυκηναϊκῆς περιόδου (περὶ τὸ 1100 π. Χ).

Ἴχνη μυκηναϊκοῦ συνοικισμοῦ ἢ ἀκροπόλεως δὲν ἠδυνήθην νὰ εὑρω καίτοι περιηγήθην τὰ σπουδαιότατα τῶν πέριξ μερῶν.

Λαμβάνοντες τοῦτο ὑπ' ὄψιν ὡς καὶ τὸ ὕψος, εἰς ὃ εὐρίσκεται τὸ μυκηναϊκὸν αὐτὸ νεκροταφεῖον (850 μέτρα περίπου ὑπὲρ τὴν ἐπιφάνειαν τῆς θαλάσσης) δικαιοῦμεθα πιθανῶς νὰ ὑποθέσωμεν ὅτι πρόκειται περὶ παραθεριζόντων κατοίκων νοτιωτέρων μερῶν.

Μετὰ τὰς ἀνασκαφὰς τοῦ Λόπεσι καὶ τῆς Ἀγραπιδιάς τῆς Ἀχαΐας ἡ εὑρεσις καὶ αὐτοῦ τοῦ νεκροταφείου τῆς κάτω Γουμένισσας ἄγει πλέον εἰς τὸ συμπέρασμα ὅτι ὁ Μυκηναϊκὸς πολιτισμὸς τῆς ἐποχῆς ταύτης τοῦλάχιστον ἦτο εὐρύτατα διαδεδομένος καθ' ἅπασαν τὴν Δυτικὴν Πελοπόννησον καὶ δὴ ἐν Ἀχαΐᾳ, ὅπου ὑπῆρχε μέχρι σήμερον ἰδέα ὅτι δὲν θὰ εὐρίσκοντο ἴχνη αὐτοῦ.

Ἐλπίζω ὅτι προσεχῶς καὶ ἀλλαχοῦ θὰ ἀναγγείλω τὴν ἀνακάλυψιν ἑτέρου μυκηναϊκοῦ νεκροταφείου.

Ν. ΚΥΠΑΡΙΣΣΗΣ

7. ΑΝΑΣΚΑΦΑΙ ΑΣΚΛΗΠΕΙΟΥ ΕΠΙΔΑΥΡΟΥ

Ὁ περὶ τῶν κατὰ τὸ λῆξαν ἔτος 1925 ἀνασκαφῶν ἐν Ἐπιδαύρῳ λόγος, μὴ στηριζόμενος ἐπὶ ἀφθόνων ἀρχιτεκτονικῶν σχεδίων καὶ ἐπὶ φωτογραφικῶν ἀπεικονίσεων, εἶνε ἀτελής· διὰ τοῦτο διὰ βραχέων ἐκθέτω τὰ κατὰ τὰς ἐργασίας ταύτας.

Παρὰ τὴν μεγάλην ἐν τῷ Ἱερῷ δεξαμενὴν καὶ πλησίον τῶν δύο κατὰ τὰ προηγούμενα ἔτη ἀνακαλυφθέντων ρωμαϊκῶν λουτρῶν (θερμῶν) ἀνεκαλύφθησαν διὰ τάφρων οἱ τοῖχοι μεγάλου καὶ ὄχι οὐκίσιματος κειμένου κατὰ τὴν βορείαν πλευρὰν τοῦ ὄροπεδίου τοῦ Ἱεροῦ. Τὸ πολυδαίδαλον καὶ παράδοξον τοῦτο κτίσμα, ὅπερ κεῖται ἀκριβῶς ἀπέναντι τῶν Προπυλαίων τοῦ Ἱεροῦ, ἀπέναντι δηλ. τῆς μόνης ἀπὸ τῆς πόλεως Ἐπιδαύρου εἰς τὸ Ἱερὸν ἀγοῦσης ὁδοῦ, φαίνεται ὅτι ἦτο, ἐν μέρει τοῦλάχιστον, ὄχι ὑρωματικὸν ἔργον, χρησιμεῦον πρὸς ἀμυναν τῶν ἐν τῷ Ἱερῷ κατὰ πολεμίων καὶ ἰδίως κατὰ τῶν ἀπὸ