

ΕΚΘΕΣΕΙΣ

ΠΕΡΙ ΤΩΝ ΕΡΓΑΣΙΩΝ ΤΗΣ ΑΡΧΑΙΟΛΟΓΙΚΗΣ ΕΤΑΙΡΕΙΑΣ ΚΑΤΑ ΤΟ ΕΤΟΣ 1929

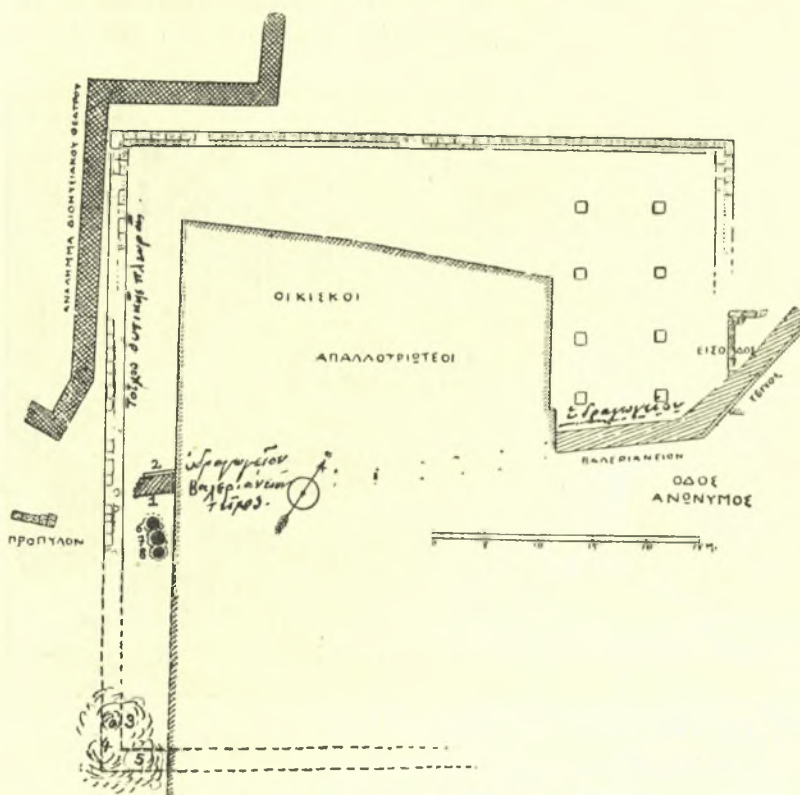
1. ΑΝΑΣΚΑΦΑΙ ΕΝ Τῷ ῬΔΕΙῶ ΤΟΥ ΠΕΡΙΚΛΕΟΥΣ ΚΑΤΑ ΤΟ ΕΤΟΣ 1929

Ἐξηκολουθήσαμεν καὶ ἐφέτος τὴν ἀνασκαφὴν ἡμῶν ἐν τῷ Ῥδείῳ τοῦ Περικλέους δαπάναις πάντοτε τῆς Ἀρχαιολογικῆς Ἑταιρείας, ἀλλ' ἐκτὸς τῆς ἐπιχορηγήσεως ταύτης εἶχομεν ἐξαιρετικῶς ἐφέτος καὶ τοῦ Ὑπουργείου τῆς Παιδείας. Ἐπὶ δέμηνον περίπου (κατὰ Φεβρουάριον καὶ Μάρτιον) σκάψαντες ἐν τῷ χώρῳ τοῦ ἐμβადοῦ καὶ ὀλίγον ἄνωθεν τοῦ Προπύλου (πρβλ. Σχέδιον 1 καὶ εἰκ. 1) καὶ ἀπέναντι τῆς ΜΑ γωνίας τοῦ ἀνατολικοῦ ἀναλήμματος τοῦ Θεάτρου τοῦ Διονύσου, οὐδὲν ἄξιον λόγου εὗρημα ἀνεύρομεν καὶ τοῦτο διότι ἐνταῦθα εἶχον ριφθῆ ἀπὸ ἐτῶν τὰ ἐκ τῶν ἀνασκαφῶν τοῦ Διονυσιακοῦ Θεάτρου χώματα τὰ ἀπὸ τοῦ 1867 καὶ ἐντεῦθεν πρὸς ἀποκάλυψιν αὐτοῦ.

Αἱ ἀνασκαφαὶ ἤρξαντο ἀπὸ τοῦ σημείου τοῦ πρὸ διετίας ἐκεῖ ἀποκαλυφθέντος τμήματος τοῦ βαλεριανείου τείχους, μῆκ. 5.10 (ᾄρα εἰκ. 1 ἀριθ. 1 καὶ 2) τοῦ ἄνωθεν τοῦ Προπύλου εὐρεθέντος καὶ εἰς ἀπόστασιν 27 μετρ. ἀπὸ τῆς βορείας πλευρᾶς τοῦ κτιρίου.

Τὸ τμήμα τοῦτο τοῦ τείχους, ὅπως προχείρως καὶ ἐν σπουδῇ τότε ἐξετάσαντες, ὡς ἐκ τῆς διακοπῆς τῶν ἀνασκαφῶν, ἐκ τοῦ ἐνσκήψαντος βαρέος χειμῶνος, ἐξελάβομεν τότε ὡς ἀνήκον εἰς τὸν τοῖχον τῆς Μ. πλευρᾶς τοῦ οἰκοδομήματος καὶ ἐξέπληξεν ἡμᾶς ἡ μεγάλη δυσαναλογία τῶν διαστάσεων αὐτοῦ· διότι ἐν ᾧ ἡ βορεία πλευρὰ τοῦ κτιρίου εὐρέθη ἔχουσα 65 μέτρων μῆκος, τῆς Δ. ἦτο 27 μέτρ., τοῦ Πausανίου ὑποδηλοῦντος ὅτι ἦτο τετράγωνον· καὶ ἐξελάβομεν τὸ τμήμα τοῦτο τοῦ τείχους ὡς ἀρχαίον, ἅτε ὁμοιάζον καταπληκτικῶς, ὡς πρὸς τὸν τρόπον τῆς οἰκοδομίας (ἰσοδομικῆς) καὶ ἐκ τοῦ εἰργασμένου ἀρχαίου ὕλικοῦ αὐτοῦ, ἐξ οὗ ἀπετελεῖτο, πρὸς τὸν τοῖχον τῶν ἄλλων πλευρῶν τοῦ οἰκοδομήματος. Οὕτω δ' ἔσχομεν τότε, ὡς ἐν προηγουμένῃ ἐκθέσει ἡμῶν εἶπομεν, ἐσφαλμένα συμπεράσματα, ὅσον ἀφορᾷ τὰς διαστάσεις τοῦ κτιρίου, καὶ ἐπιστεῦσαμεν πρὸς στιγμήν, ὅτι ὁ Ἀριοβαρζάνης κατὰ τὴν ἀνοικοδόμησιν τοῦ Ῥδείου, δὲν ἐτήρησε τὰς αὐτὰς διαστάσεις, ὅσον ἀφορᾷ τὸ

πλάτος αὐτοῦ, ἢ καὶ ὅτι δὲν ἀνωκοδόμησεν ἐπὶ τοῦ αὐτοῦ σχεδίου τοῦ Περικλέους. Κατ' ἀκολουθίαν τῆς πεπλανημένης γνώμης ἡμῶν ταύτης ἐπιστεύσαμεν ὅτι τὸ Ὁδεῖον δὲν εἶχε σχῆμα τετράγωνον, ὡς ἀναφέρει ὁ Πausanias, ἀλλὰ ὀρθογώνιον, καίτοι ὁ ῥηθεὶς περιηγητὴς ἀναφέρει τοῦτο, παραβάλλον τὸ ἐν Μεγαλοπόλει Θερσίλιον πρὸς τὸ Ὁδεῖον. Ἐντεῦθεν δὲ παρηρημηνύ-



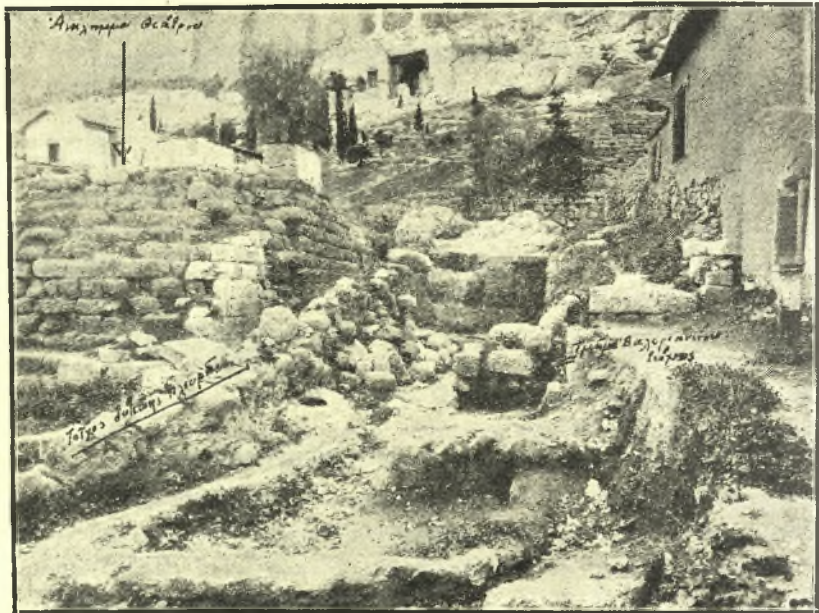
Εἰκ. 1. Διάγραμμα Ὁδεῖου (1929).

σαμεν καὶ τὰ τοῦ Πausanias λεγόμενα, ὅτι δηλ. διὰ τῆς ἀναγραφῆς τετράγωνον δὲν ἠγνόει μαθηματικῶς τετράγωνον, ἀλλὰ τετράπλευρον οἰκοδόμημα.

Κατόπιν ὅμως νεωτέρας ἀνασκαφῆς ἐξηρευνήσαμεν τὸν τοῖχον τοῦτον καὶ εἶδομεν ὅτι δὲν ἐδράζεται ἐπὶ στερεοῦ ἐδάφους, καὶ δὲν ἦτο ἀρχαῖος, καὶ συνεπῶς οὐδεμίαν σχέσιν δύναται νὰ ἔχη μετὰ τὸ Ὁδεῖον, ἐν τέλει ἀποδειχθεὶς ὅτι εἶναι συνέχεια τοῦ βαλεριανείου τείχους, ὅπερ κατήρητο ἀπὸ τῆς Α. πλευρᾶς τοῦ κτιρίου ὡς συνητήσαμεν αὐτὸ κατὰ τὸ πρῶτον ἔτος τῶν ἀνασκαφῶν ἡμῶν τῷ 1914.

Ἐπίσης εἶδομεν ὅτι παραπλεύρως τοῦ τείχους τούτου παραθέει τὸ ὕδραγωγεῖον τῆς Ἐννεακρούνου, ὅπερ εὑρομεν ἐπίσης καὶ ἐν τῇ Α. πλευρᾷ τοῦ κτιρίου (εἰκ. 2 καὶ 3) κατευθυνόμενον πρὸς Δ. κάτωθεν ἀκριβῶς τῶν Δ. ἀκρωριῶν τοῦ βράχου τῆς Ἀκροπόλεως, ὅπου ἀνεκάλυψεν αὐτὴν ὁ κ. Dörpfeld τῷ 1896.

Ἐνεκα τοῦ πυκνοῦ συνοικισμοῦ ἐνταῦθα μεταγενεστέρων ἐποχῶν καὶ δὴ κατὰ τοὺς ἐπὶ Τουρκοκρατίας χρόνους εἶχον ἐπέλθει πολλαὶ ἀλλοιώσεις καὶ



Εἰκ. 2. Ὁδεῖον Περικλέους. Τοῖχος Δ. πλευρᾶς. Τμήμα Βαλεριανείου τείχους.

καταστροφαι καὶ αὐτὸς ὁ τοῖχος τῆς δυτικῆς πλευρᾶς (πρβλ. Σχεδ. 1 καὶ εἰκ. 1) εὐρέθη οὐχὶ ἐν συνεχείᾳ ἀλλὰ κατὰ διαστήματα σφζόμενος καὶ ἐπισκευασμένος κατὰ διαφόρους ἐποχὰς διὰ παντοῦ ἠλικοῦ διαφόρων οἰκοδομημάτων. Ἡ μὴ εὑρεσις ἀκόμη τοῦ τοίχου τῆς μεσημβρινῆς πλευρᾶς τοῦ κτιρίου δυσχεραίνει ἡμᾶς εἰς τὸν ἀκριβῆ ὀρισμὸν τῶν διαστάσεων τοῦ κτιρίου καὶ κρατεῖ ἡμᾶς ἐν ἀμηχανίᾳ ἀναμένοντας οὕτω τὴν ἀπαλοτριῶσιν τοῦ ἀνατολικοῦ χώρου τοῦ Ὁδεῖου, ἐνθα οἱ σημερινοὶ οἰκίσκοι, μετὰ τὴν κατεδάφισιν τῶν ὁποίων θέλει ἐνεργηθῆ τακτικῆ πλέον ἀνασκαφῆ ἐφ' ὅλου τοῦ χώρου τοῦ Ὁδεῖου καὶ ὑπάρχει ἐλπίς ὅτι θὰ προέλθωσιν εἰς φῶς, ἂν οὐχί τι ἄλλο, τοῦλάχιστον τὰ θεμέλια αὐτοῦ.

Οὕτω λοιπὸν ζητητέον τὸ τέρμα τοῦ τοίχου τῆς Δ. πλευρᾶς πέραν καὶ τοῦ Προπύλου¹ εἰς μῆκος 65 περίπου μέτρων, ὅσον εἶναι καὶ τῆς βορείου πλευρᾶς· ἡμεῖς δὲ ἀνασκάψαντες μόνον εἰς μῆκος 27 μέτρ. ἔχομεν ἀκόμη νὰ



Εἰκ. 3. ᾠδαίον Περικλέους: τμήμα Βαλεριανείου τείχους καὶ ὑδραγωγείου Ἐννεακρούνου.

ἐπιτελέσωμεν ἀνασκαφὴν 38 μέτρ. πρὸς συνάντησιν τοῦ τοίχου τῆς μεσημβρινῆς πλευρᾶς τοῦ ᾠδαίου. Ἐν προηγουμένη ἐκθέσει ἡμῶν ἀνέφερον

¹ Ἀναφορικῶς μὲ τὴν θέσιν τοῦ Προπύλου καὶ ὁ κ. Welter ἐν τῇ ἐν Mitteilungen Band XXXXVII τοῦ ἔτους 1922 σελ. 76 ἄρτι ἐκδοθείσῃ πραγματείᾳ του, εὐφῆμως κρίνει τὴν συνεχιζομένην ἀπὸ τοῦ 1914 καὶ ἐντεῦθεν ἐργασίαν ἡμῶν ἐν τῷ ᾠδαίῳ. Οὕτω τὸ Πρόπυλον τοποθετεῖ ὁ κ. Welter ἐπίσης πρὸς Α. τοῦ Θεάτρου, φέρει δὲ πρὸς πίστωσιν ὅτι ὁ Διοκλείδης (Ἀνδοκίδου περὶ μυστηρίων 1,38) εἶδε κατὰ τὸ Πρόπυλον τοῦ Διονυσιακοῦ Θεάτρου, ὅτι πλῆθος ἀνθρώπων ἐκ τοῦ ᾠδαίου εἰς τὴν Ὀρχήστραν κατήρχετο. Γνωσθείσης ὁμοῦς ἤδη τῆς θέσεως τοῦ ᾠδαίου ἡμῶν χωρὶς ἐννοεῖται εἰσέτι νὰ καθορισθῶσι τὰ ὄρια αὐτοῦ, ὡς ἐκ τῶν πρὸς Ἀνατολὰς κειμένων οἰκημάτων καὶ μόνον τῆς Δ. αὐτοῦ πρὸς τὸ Θεᾶτρον πλευρᾶς προελθούσης εἰς φῶς καὶ τῆς Β. τοιαύτης, τοὺς πρὸς τοὺς πρόποδας τῆς Ἀκροπόλεως. Καὶ λέγει ἐξεταστέον εἰς τί ὕψος ἀπὸ τῆς ἐπιφανείας τῆς θαλάσσης πρέπει νὰ ἀναζητήσωμεν αὐτὸ καὶ νὰ ὀρίσωμεν τὴν θέσιν του ἀφ' οὗ τὸ ᾠδαίον ἀνφοδομήθη ὑπὸ τοῦ Ἀριοβαρζάνου 63 - 51 π.Χ.) ἐπὶ τοῦ Περικλείου ᾠδαίου, ἐν σχέσει πρὸς τὸ ὑπὸ τοῦ Λυκούργου μεταρρυθμισθὲν Διονυσιακὸν Θεᾶτρον.

Ἐπειδὴ δὲ ἡ ἐσωτερικὴ ἐπιφάνεια τοῦ Θεάτρου ἔχει ὕψος 88,60 μ. καὶ ἡ ἐξωτερικὴ

(Πρακτ. Ἀρχαιολ. Ἑταιρείας 1915) ὅτι ὑπελείπετο εἰσέτι νὰ ἀνασκαφῆ τὸ ἔμβραδὸν τοῦ ΜΔ. μέρους τοῦ Ὁδείου, ἀλλ' ὁ τεράστιος ὄγκος τοῦ καλύπτοντος αὐτὸ χώματος ἤθελεν ἀπαιτήσῃ καὶ χρόνον μακρὸν καὶ δαπάνην οὐ μικράν, καὶ διὰ τοῦτο ἀνεβάλομεν μέχρι τοῦδε τὴν ἐργασίαν ταύτην δι' εὐθετώτερον χρόνον.

Ἦδη, ὡς ἀνωτέρω εἶπομεν, ἐκτὸς τῆς παροχῆς τῶν μέσων ὑπὸ τῆς Ἀρχαιολογικῆς ἑταιρείας καὶ τὸ Ὑπουργεῖον τῆς Παιδείας ἐχορήγησεν ἡμῖν γενναίαν πίστωσιν, δι' ἧς ἐργασθέντες περαιτέρω ἐπὶ δύο μῆνας ἀπεκαλύψαμεν ἀρκετὸν χῶρον τοῦ ἔμβραδοῦ, ἧτοι ἀπὸ τοῦ Προσύλου καὶ ἀνωθεν εἰς μῆκος 10 καὶ πλεόν μέτρων.

Ἐν τῷ χώρῳ τούτῳ ἐσυνεχίσαμεν καὶ ἐφέτος καὶ οὕτω ἐπροχώρησεν ἡ ἐργασία ἐνταῦθα ἐφ' ἱκανὸν (πρβλ. εἰκ. 1).

Τῇ 11 Σεπτεμβρίου 1929 ἐγένετο ἡ ἔναρξις ἐπαναλήψεως τῶν ἀνασκαφῶν ἐν τῷ ἔμβραδῷ τοῦ οἰκοδομήματος, ἧτοι ἀπὸ τοῦ σημείου, ἔνθα ἀπεκαλύφθη τὸ τμήμα τοῦ βαλεριανείου τείχους (πρβλ. εἰκ. 1) ὅπερ εὔρομεν κατὰ τὴν Ν. πλευρὰν καὶ ἐκεῖθεν πρὸς τὰ ἄνω, ἧτοι παραλλήλως πρὸς τὸν Δ. τοῖχον τῆς πλευρᾶς τοῦ κτιρίου, ὅστις ὡς ἐν προηγουμένῃ μου ἐκθέσει ἀνέφερον, δὲν σώζεται ἐν συνεχείᾳ, ἀλλὰ κατὰ διαστήματα καὶ παραλλήλως τοῦ ὀπισθεν κατερχομένου Α. ἀναλήματος τοῦ θεάτρου τοῦ Διονύσου (εἰκ. 1).

Καὶ τοῦ δυτικοῦ τούτου τοίχου τοῦ κτιρίου δύσκολον εἶναι νὰ ὀρισθῆ ἡ ἀκριβὴς χρονολόγησις ἕνεκα τῶν κατὰ καιροὺς ἐπισκευῶν ἃς οὗτος ὑπέστη εἰς τοὺς μετέπειτα χρόνους γενομένων.

Τὰ ἔξαγόμενα χῶματα ἐνταῦθα δὲν φαίνονται στερεά, καθότι εἶναι ἀπορρίμματα τῶν παλαιότερων ἀνασκαφῶν τοῦ θεάτρου γενομένων ἀπὸ τοῦ 1867 καὶ ἐντεῦθεν. Ταῦτα διακρίνονται ὁμως καὶ ἐκ τῆς συστάσεως αὐτῶν καὶ τῶν ἐπαλλήλων διαφόρων στρωμάτων αὐτῶν. Οὕτω εἰς βάθος ἑνὸς μέτρου ἀπὸ τῆς σημερινῆς ἐπιφανείας τῆς ἐπιχώσεως τοῦ ἐδάφους βλέπομεν στρωμαπάχους ἑνὸς μέτρου καθ' ὅλην τὴν ἔκτασιν ἐκ χώματος ἀργιλλώδους προερχομένου ἐκ τοῦ κάτω στρώματος τοῦ στερεοῦ ἐδάφους τοῦ θεάτρου τοῦ Διονύσου, ὅπερ βλέπομεν καὶ σήμερον ὅτι εἶναι ἀργιλλώδες.

Ὅθεν, ὡς εἶπομεν ἀνωτέρω, ἐπάναγκες ἐκρίναμεν νὰ ζητήσωμεν τὸν τοῖχον τῆς Μ. πλευρᾶς τοῦ κτιρίου πολὺ πέραν καὶ τοῦ Προσύλου.

Ἐκεῖ λοιπὸν εἰς ἀπόστασιν 65 περίπου μέτρων, ὅσον εἶναι δηλαδὴ τὸ

82,50 μ. ἐλαχίστην παρέχει διαφορὰν ὕψους (ἀπὸ τῆς Θαλάσσης) ὅθεν ζητητέον λέγει τὸ Πρόστυλον ἐγγὺς τοῦ ἀρχαίου ναοῦ, εἰς ὃν ἦγεν ἡ ὁδὸς Τριπόδων, ὁ κατὰ τὴν Δ' ἑκατονταετηρίδα ἰδρυθείς.

Ἐντεῦθεν λοιπὸν συνάγει ὅτι ἡ εἰδοδος εἰς τὸ Θέατρον ἦτο ἐν κεκλιμένῳ ἐπίπεδον (Rampenweg) καὶ ἔκειτο μεταξὺ Ὁδείου καὶ τῆς βαθέως κειμένης τοῦ θεάτρου περιοχῆς καὶ ἦγεν εἰς τὴν ἀνατολικὴν πύραρον αὐτοῦ.

μῆκος τῆς βορείου πλευρᾶς ἀνωρύξαμεν καθέτως τάφρους (ὄρ. εἰκ. 1) ἐνθα σημειοῦται διὰ τῶν ἀριθ. 3, 4 καὶ 5) ἐπὶ τῇ ἐλπίδι, ὅπως ἐπιτύχωμεν τὸν τοῖχον τῆς πλευρᾶς ταύτης, ἀλλ' οὐδὲν δυστυχῶς εὔρομεν ἐκεῖ, καθότι καὶ ὁ τοῖχος τῆς μεσημβρινῆς πλευρᾶς τοῦ κτιρίου, φαίνεται ὅτι ὑπέστη μεγάλην καταστροφὴν ἔνεκα τοῦ ἐκεῖ ἰδρυθέντος πυκνοῦ συνοικισμοῦ ληφθέντος τοῦ ὑλικοῦ τούτου πρὸς οἰκοδομὴν οἰκιῶν, ὧν πλεῖστα θεμέλια, ὡς εἴπομεν, εὔρομεν καὶ ἐνταῦθα καθὼς καὶ πλῆθος μεταγενεστέρων χρόνων πίθους οἰκιακῆς χρήσεως τῶν κατοίκων.

Ἴσως ἀνατολικώτερον ἐντεῦθεν τῶν ἀνορυχθεισῶν τάφρων καὶ κυρίας ἐντὸς τῶν οἰκιῶν τοῦ μὴ εἰσέτι ἀπαλλοτριωθέντος χώρου θέλει εὔρεθῆ ὁ τοῖχος τῆς μεσημβρινῆς πλευρᾶς ὡς καὶ ἡ κυρία εἴσοδος τοῦ Ὁρείου καθότι ἄλλας εἰσόδους εὔρομεν μίαν μὲν εἰς τὴν ἀνατολικὴν καὶ ἐτέραν εἰς τὴν δυτικὴν πλευρὰν τοῦ κτιρίου (πρβλ. εἰκ. 1).

Ἄλλὰ περὶ τούτου θὰ εἴμεθα εἰς θέσιν νὰ πληροφορήσωμεν κατὰ τὸ ἐρχόμενον ἔτος, ὅταν σὺν Θεῷ συνεχίσωμεν τὴν ἀνασκαφὴν ἡμῶν, ἀπαλλοτριωμένου τοῦ χώρου ἐκεῖ κατεδαφισομένων τῶν μικρῶν οἰκιῶν.

† Π. ΚΑΣΤΡΙΩΤΗΣ

2. ΑΜΦΙΑΡΕΙΟΥ ΣΚΑΦΑΙ (1929)

Τῷ 1929 σκαφικαὶ ἐργασίαι ἐγένοντο ἐπ' ἀμφοτέρων τῶν ὄχθῶν τοῦ χειμάρρου καὶ μάλιστα ἐπὶ τῆς δεξιᾶς.

Α') *ἐπὶ τῆς ἀριστερᾶς ὄχθης.* Ἐπανελήφθη ἡ βορροᾶθεν τοῦ μουσείου σκαφή ἡ βορροᾶθεν τῆς εἰς Σκάλαν Ὁρωποῦ μελλούσης ἄγειν ἀμαξιτοῦ. Ἐνταῦθα πρὸς τῇ ὁδῷ ἐν ἀγρῷ Λούπη (πρβ. ΠΑΕ 1924¹⁰¹ 1925³⁵) ἀποκαλύπτονται λείψανα οἰκοδομήματος, ἧγουν δύο χῶροι δοριζόμενοι ὑπὸ νοτοβορείου τοίχου, ὅστις φέρεται ἀπὸ τῆς ἀμαξιτοῦ πρὸς βορροᾶν εἰς μῆκος 4 60, μεθ' ὃ ἐπικάμπεται πρὸς τε ἀνατολὰς καὶ πρὸς δυσμᾶς.

Ἐκ τοῦ ἀνατολόθεν τῆς στοᾶς καὶ τῶν θερμῶν ἀγροῦ Παπαγγελῆ ἐκομίσθη εἰς τὴν στοᾶν μέγα μάρμαρον, ὅπερ τὸ πάλαι ἦν ἐπίθημα (ἀνατολικόν) τοῦ θρονίου τῆς βορροδυσμικῆς γωνίας τοῦ ἀνατολικοῦ δωματίου τῆς στοᾶς.

Β') *ἐπὶ τῆς δεξιᾶς ὄχθης.* Ἐν τῷ χειμερινῷ καταγωγίῳ (ΠΑΕ 1917²³⁹ εἰκ. 1) ἀπεκαλύφθησαν τὰ τῶν ἀνατολικῶν μετακιόνιων τῆς δισκελοῦς στοᾶς (ἀρ. 38-41), ἐνθα ἡ ἐπίχωσις πάνυ βαθεῖα.

Ἐν δὲ τοῖς δυσμικοῖς νοτόθεν τῆς ἀνατολοδυσμικῆς πομπικῆς ὁδοῦ 144-138 (Æ 1922¹⁰²) ἀνεκαθάρθη τὸ οἰκοδόμημα 146 A-146 AA (Æ 1922¹⁰² εἰκ. 2 1928⁴³ εἰκ. 3)· ἔχει δὲ τοῦτο ἐσωτερικὸν μῆκος 5 22 (βορρονότιον) × 8 95 (δυσμανατολικόν)· ὁ βόρειος τοῖχος συνέκειτο ἐκ δύο δόμων,