

Εἰκ. 1. Σχεδιαγράφημα τῶν περὶ τὸ ναῖδριον τῆς Εὐαγγελιστρίας ἐν Σπέτσαις ἀνευρεθέντων θεμελίων τῆς βασιλικῆς (σχ. τοῦ καλλιτέχνου Βύρωνος Κεσσέ).

#### 9. ΕΡΕΥΝΑΙ ΕΝ ΣΠΕΤΣΑΙΣ

Κατ' Αὐγουστον τοῦ ἔτους 1937 ἐνήργησα σκαφικὴν ἔρευναν ἐν Σπέτσαις, συμφώνως τῇ ἐντολῇ τῆς Ἀρχαιολογικῆς Ἑταιρείας, ἐκθέτω δὲ κατωτέρω τὰ ἀποτελέσματα αὐτῆς.

Σκοπὸς τῆς ἀνασκαφῆς μου ταύτης ἦτο ὁ προσδιορισμὸς δύο κτισμάτων ἐλάχιστα ἴχνη τῶν ὁποίων διεκρίνοντο: τοῦ μὲν πρώτου, δεξιὰ τῆς εἰσόδου τοῦ κυρίως λιμένος τῆς νήσου, ὅπου σήμερον ὑπάρχει τὸ ναῖδριον τῆς Εὐαγγελιστρίας καὶ περὶ τοῦ ὁποίου παρεδίδετο ὅτι ἔχει κτισθῆ ἐπὶ βυζαντινοῦ ναοῦ, οὗτινος εἶχον ἀναφανῆ κατὰ τὴν ἐκεῖ κτίσιν οἰκιῶν μαρμάρινοι κίονες (πρβλ. Α. Ὁρλάνδου *Ναυτικά*, ἧτοι ἱστορία τῶν κατὰ τὸν ὑπὲρ ἀνεξαρτησίας τῆς Ἑλλάδος ἀγῶνα πεπραγμένων τῶν τριῶν ναυτικῶν νήσων, ἰδίως τῶν Σπετσῶν, Τόμος Α' Ἀθῆναι, 1869 σελ. 11 κ.έ.), τοῦ δὲ δευτέρου εἰς θέσιν «ὁ μύλος τοῦ Βρούστη» ἐπὶ ὑψώματος νοτιῶς τοῦ λιμένος καὶ ἐντὸς τοῦ κτήματος Κούτση, ὅπερ εἶχον πρὸ καιροῦ ὁ ἴδιος παρατηρήσει καὶ περὶ τοῦ ὁποίου οὐδεμίαν πληροφορίαν ὑπῆρχε.

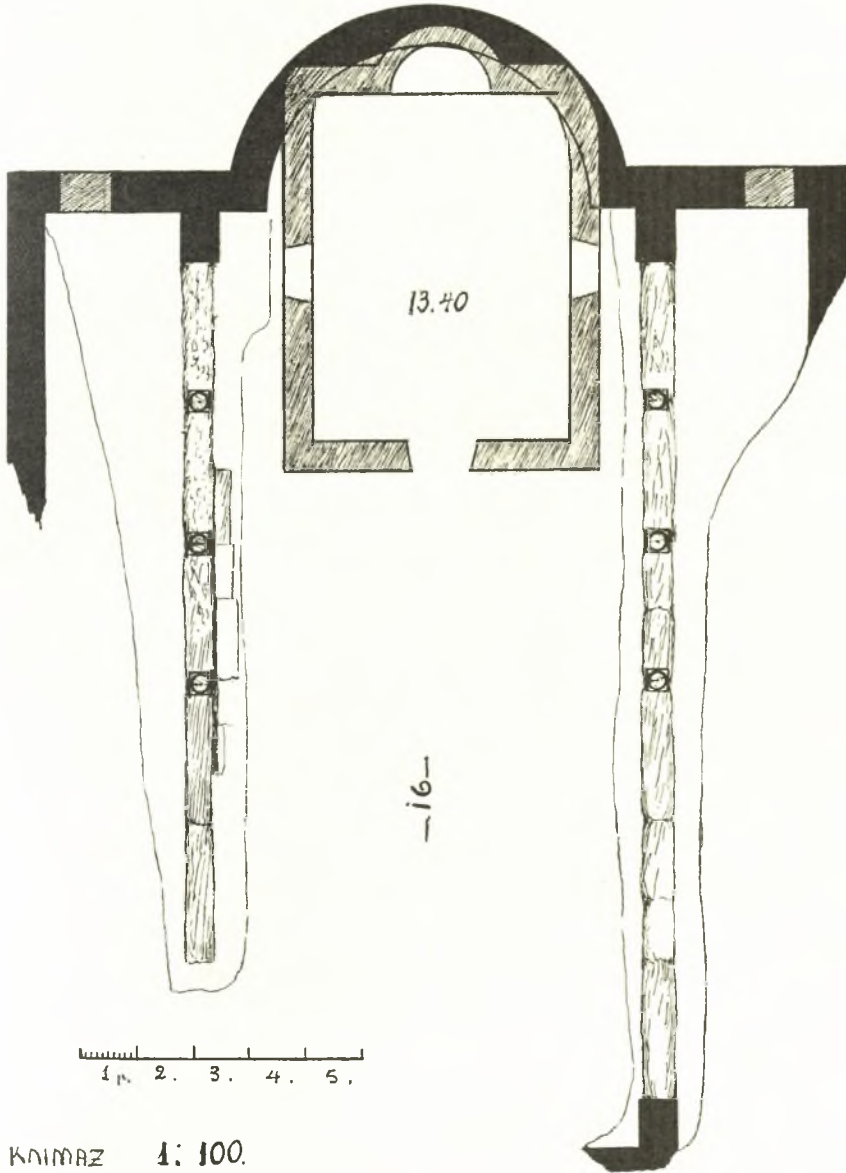
**Α'. Ἀνασκαφὴ βασιλικῆς Εὐαγγελιστρίας.** Ἡ σκαφικὴ ἔρευνα τοῦ περὶ τὸ ναῖδριον τῆς Εὐαγγελιστρίας χώρου μοὶ παρέσχε πολλὰς δυσκολίας



Εἰκ. 2. Γενικὴ ἄποψις (ἀπὸ ἀνατολῶν) τοῦ περὶ τὸ ναῖδριον τῆς Εὐαγγελιστρίας ἀνασκαφέντος χώρου.



Εἰκ. 3. Ἄποψις ἀπὸ δυσμῶν τοῦ αὐτοῦ ναῖδριου καὶ τῶν περὶ αὐτὸ προσδιορισθέντων μερῶν τῆς βασιλικῆς.



Εἰκ. 4. Κάτοψις τῆς ἀνευρεθείσης περὶ τὸ ναῖδριον τῆς Εὐαγγελιστρίας  
παλαιοχριστιανικῆς βασιλικῆς (σχ. Β. Κεσσέ).





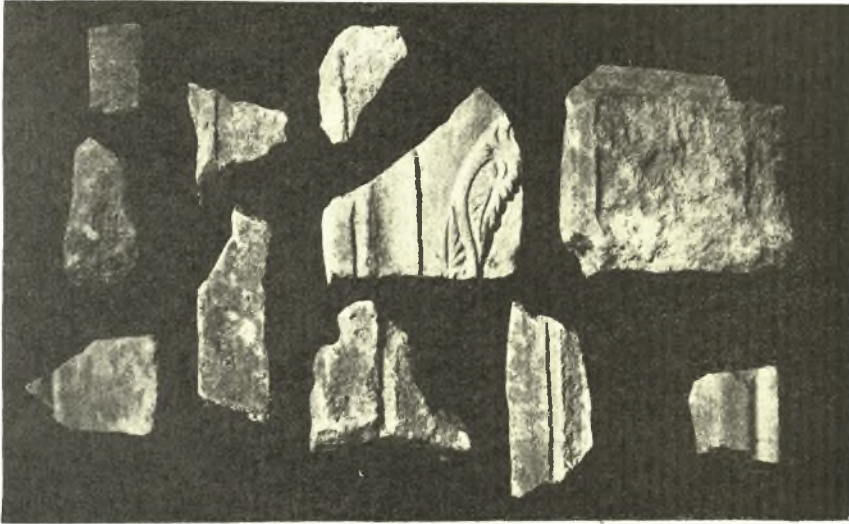
Εἰκ. 5. Ἡ ἀνευρεθεῖσα ἀριστερά κιονοστοιχία καὶ τὸ δάπεδον τῆς βασιλικῆς.



Εἰκ. 6. Ἡ ἀνευρεθεῖσα δεξιὰ κιονοστοιχία καὶ ἡ νοτιοδυτικὴ γωνία τῆς βασιλικῆς.

καὶ διότι τὸ νεώτερον ναῖδριον ἀπεδείχθη ἐκτισμένον ἐπὶ τοῦ κυριωτέρου τμήματος τοῦ ναοῦ, ἦτοι ἐπὶ τοῦ ἱεροῦ Βήματος, καὶ διότι ὁ πέριξ χώρος ἔχει καταληφθῆ ὑπὸ οἰκιῶν καὶ κήπων, ἦτο δὲ δύσκολος ἡ ἐκχωμάτωσις καὶ ἡ καθ' ὄλον σκαφικὴ ἔρעυνα. Ἦρκέσθην διὰ τοῦτο νὰ προσδιορίσω τὰ κυριώτερα σημεῖα τοῦ ναοῦ, νὰ ἐπιχώσω δὲ μεγάλα τμήματα αὐτοῦ μετὰ τὴν σχεδιάσιν καὶ φωτογράφησιν τῶν ἀνευρεθέντων.

Πρὸ τῆς ἀνασκαφῆς παρατηρεῖτο ἐπικεχωσμένον μικρὸν τμήμα τοῖχου ἀριστερὰ τοῦ ναῖδρίου ἠκολούθησα τοῦτο καὶ ἐπέτυχον νὰ προσδιορίσω ἐπακριβῶς τὴν ἀψίδα καὶ τὰ ἐκατέρωθεν αὐτῆς τμήματα τοῦ ἀνατολικοῦ τοῖχου. Ἐπὶ τῆς ἀψίδος τοῦ παλαιοῦ ναοῦ βαίνει ἡ ἀψὶς τοῦ σημερινοῦ ναῖδρίου—δυσανάλογος πρὸς τὸ μέγεθος αὐτοῦ—ἀφίνει δὲ ὁ ναῖσκος ἔξω τὰ ἄκρα τῆς παλαιᾶς ἀψίδος καὶ ἐκτείνεται εἰς ὀλόκληρον τὸ ἱερὸν Βῆμα τοῦ παλαιοῦ ναοῦ (βλ. εἰκ. 1-4). Ἐκατέρωθεν τοῦ ναῖδρίου ἐκτείνονται αἱ κιονοστοιχίαι καὶ τὰ πλάγια κλίτη παλαιοχριστιανικῆς βασιλικῆς. Ἐκ τῶν κιονοστοιχιῶν διεσώθησαν οἱ στυλοβάται, ἐκ μεγάλων λαξευτῶν φαιῶν λίθων συγκείμενοι, ἐφ' ὧν βαίνουσιν αἱ μαρμάρειναι ἰωνικαὶ βάσεις τῶν κιονοστοιχιῶν ἐκ τῶν ὀκτῶ βάσεων ἀνευρέθησαν ἕξ, ἀνὰ τρεῖς εἰς ἐκάστην πλευράν,



Εἰκ. 7. Τμήματα ἐκ θωρακίων ἀνευρεθέντα κατὰ τὰς ἀνασκαφὰς τῶν βασιλικῶν τῶν Σπετσῶν.



Εἰκ. 8. Ἐκ τῶν κεραμεικῶν εὐρημάτων τῆς ἀνασκαφῆς τῶν βασιλικῶν τῶν Σπετσῶν (πλίνθοι ἐκ τόξων, ὕαλοι παραθύρων καὶ ἀγγεῖα παλαιοχριστιανικὰ ἄνευ γανώσεως καὶ βυζαντινὰ ἐγχάρακτα καὶ γραπτά).

ἐξ ὧν αἱ πέντε κατὰ χώραν, διασφύζονται δὲ καλῶς καὶ αἱ παραστάδες τῶν κιονοστοιχιῶν (βλ. κάτωψιν καὶ σχεδιαγράφημα· προβλ. καὶ εἰκ. 5-6). Ἡ τοιχοδομία συνίσταται ἐξ ἀργολιθοδομῆς μὲ ἱκανὴν χρῆσιν πλίνθων, ὧν ἀνευρέθησαν πλεῖστα τμήματα. Αἱ θυρίδες τῆς ἀνατολικῆς πλευρᾶς εὐρίσκονται



0,50 μ. ὑψηλότερον τοῦ διαπέδου, μεγάλα τμήματα τοῦ ὁποίου ἀνευρέθησαν ἐπεστρωμένα μετ' ὀρθογωνικὰς πλάκας κυανοῦ σχιστολίθου (εἰκ. 5).

Ἡ τρίκλιτος αὐτῆ βασιλικῆ τῶν Σπετσῶν εἶνε μικρῶν διαστάσεων (16 × 13,40 μ.), εἶχε κιονοστοιχίας μετ' ἑσάρας κίονας ἐκάστην καὶ νάρθηκα, τὰς διαστάσεις τοῦ ὁποίου δὲν ἠδυνήθηεν νὰ προσδιορίσω καθ' ὅσον ἔχει τὸ δυτικὸν αὐτῆς τμήμα ὑποστῆ τελείαν καταστροφῆν.



Εἰκ. 9. Ἀνευρεθὲν ἐνεπιγραφὸν τμήμα πλίνθου.

Κατὰ τὴν ἀνασκαφὴν ἀνευρέθησαν ὀλίγα ἀμφιπρόσωπα μαρμάρινα θωράκια μετὰ γλυπτῶν διακοσμήσεων ἐκ διπλῶν ταινιῶν, σταυρῶν ἐντὸς δίσκων κλπ., ἱκανῶν νὰ προσδιορίσωσι τὴν ἡλικίαν τῆς βασιλικῆς. Ἐπίσης ἀνευρέθησαν τμήματα μαρμαρίνων πλακῶν καὶ ζεύξεων τῆς ὀρθομαρμαρώσεως τοῦ ναοῦ, μέγα πλῆθος τμημάτων ἐξ ἀγγείων ἀνευ γανώσεως ἐκ τῶν θεωρουμένων ὡς ἀνηκόντων εἰς τοὺς: 4<sup>ον</sup>, 5<sup>ον</sup>, καὶ 6<sup>ον</sup> αἰῶνας, βυζαντινὰ πινάκια, τμήματα ἐξ ὑάλων παραθύρων κλπ. (βλ. εἰκ. 7-8). Συμφώνως πρὸς τὰ ἀνευρεθέντα καὶ πρὸς τὸ σχῆμα τῆς βασιλικῆς, ὁ ναὸς οὗτος τῶν Σπετσῶν δύναται νὰ χρονολογηθῆ εἰς τὸν περὶ τὸν Ἰουστινιανὸν χρόνον, ἤτοι εἰς τὰς ἀρχὰς ἢ τὰ μέσα τοῦ 6<sup>ου</sup> μ. Χ. αἰῶνος.

Χαρακτηριστικὸν τῶν τυχῶν τῆς βασιλικῆς ταύτης, ἣτις φαίνεται, ὅτι διετηρεῖτο καὶ εἰς βυζαντινοὺς χρόνους, εἶνε ἡ ἀνεύρεσις δεξιὰ τῆς ἀψίδος προχείρων τάφων πλήρων ἐξ ὀστέων καὶ τεμαχίου ἐκ πλίνθου, ἐκ τῶν συνήθως τιθεμένων

κατὰ τὴν ταφὴν εἰς τὸ πρόσωπον τοῦ νεκροῦ μετὰ τῆς ἐπιγραφῆς:

IC	XC
NI	KA

Σταμ(άτιος) νικόλας στομ (Σταματίου;) Μετάφας Ἀμ(ῆ)ν (εἰκ. 9).

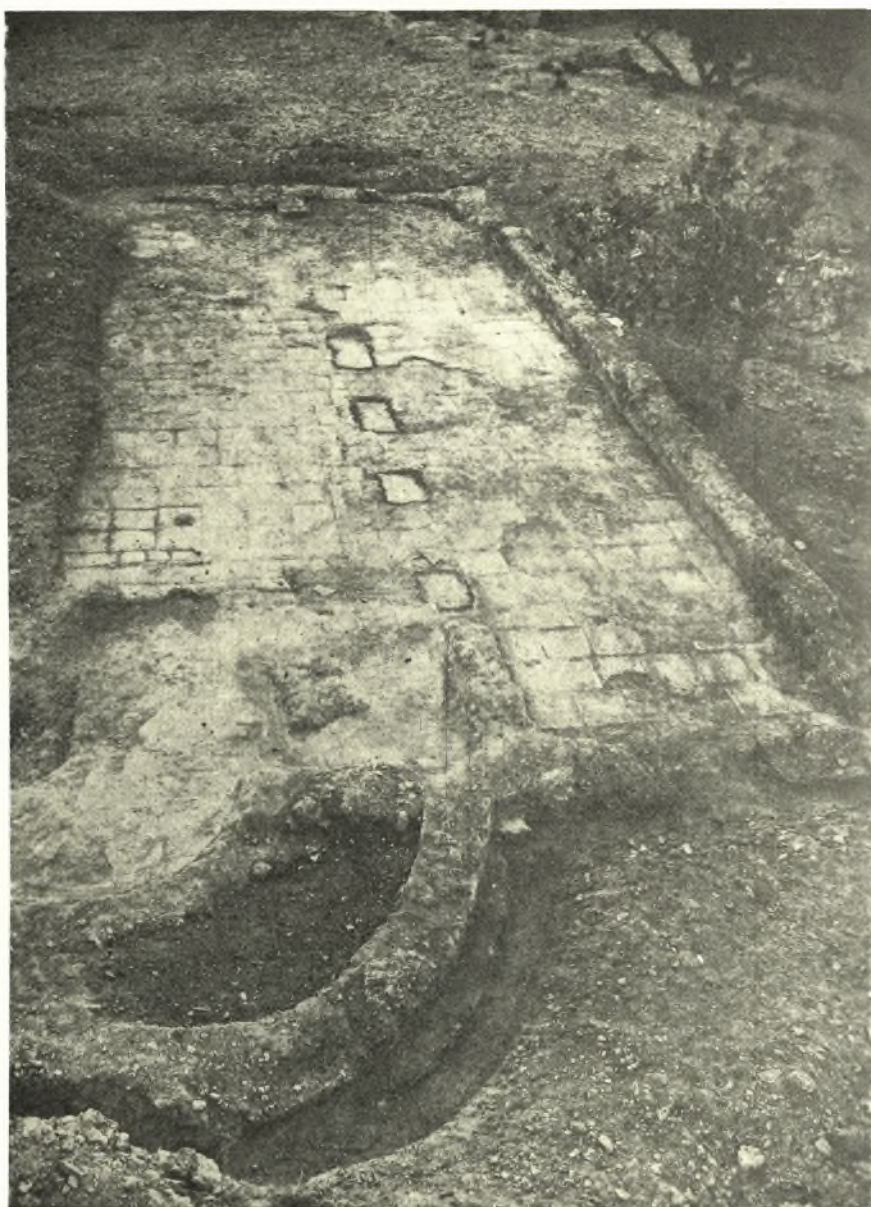
Ἡ ἐπιγραφή δύναται νὰ ἀναχθῆ εἰς τὸν 17<sup>ον</sup> ἢ καὶ τὸν 18<sup>ον</sup> αἰῶνα. Ἡ οἰκογένεια, ἣς φέρει τὸ ὄνομα ἢ πλίνθος, διασφάζεται εἰς ἐτι ἐν Σπέτσαις, φαίνεται δὲ ὅτι εἰς τοὺς πρὸ τῆς Ἐπαναστάσεως χρόνους ἐχρησιμοποιήθη ὁ χώρος οὗτος τῆς βασιλικῆς ὡς νεκροταφεῖον τῶν περὶ τὸν λιμένα ἀλιέων.



Εἰκ. 10. Τὰ ἀνευρεθέντα θεμέλια χριστιανικῆς βασιλικῆς εἰς θέσιν  
«ὁ μύλος τοῦ Βρούστη» ἐν Σπέτσαις.

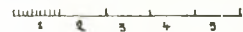
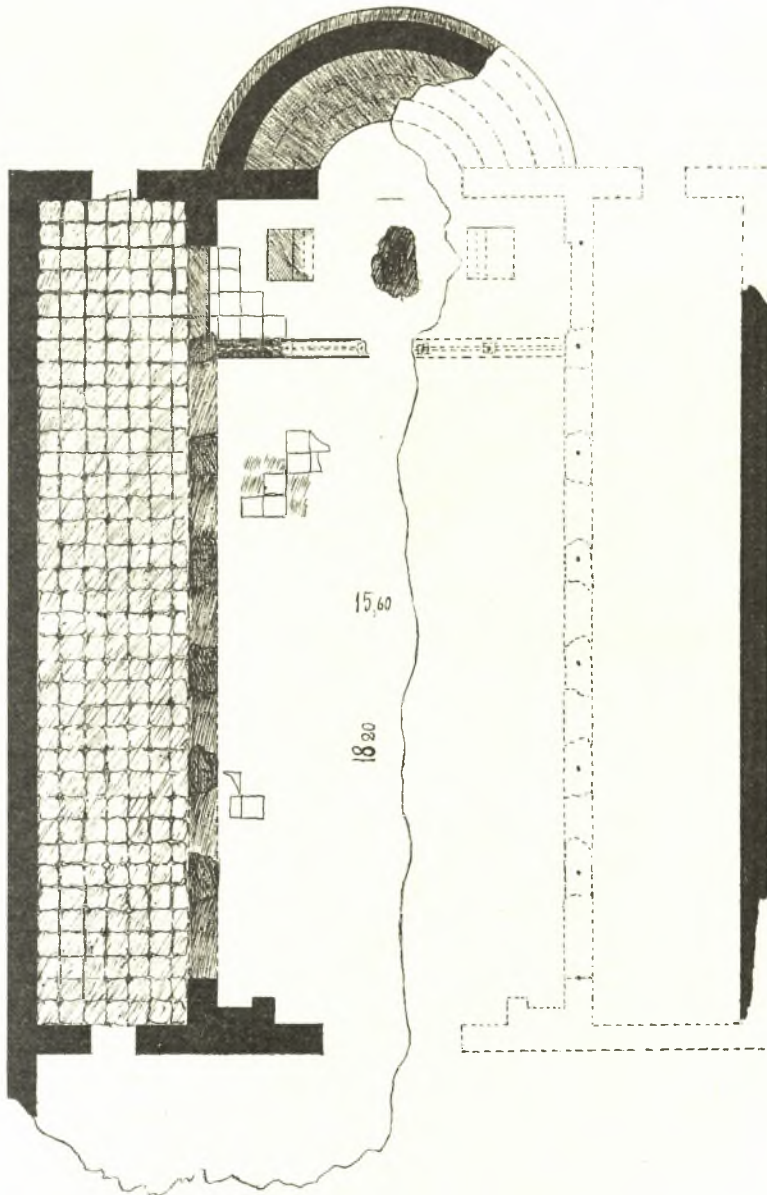
**Β'. Ἀνασκαφή βασιλικῆς παρὰ τὸν «μύλον τοῦ Βρούστη».** Δευτέρων σκαφικῆν ἔρευναν ἐνήργησα ἐν Σπέτσαις εἰς τὴν θέσιν ὁ «μύλος τοῦ Βρούστη». Παρὰ τοὺς ἡρειπωμένους σήμερον δύο ἀνεμομύλους, ἐκτισμένους εἰς περίοπτον θέσιν ἐπὶ χερσονησίδος ἐκτεινομένης εἰς τὸ ἀκρότατον σημεῖον τῆς νήσου καὶ περιβρεχομένης ἐκ τριῶν σημείων ὑπὸ τῆς θαλάσσης (εἰκ. 10), εἶχον παρατηρήσει ἄλλοτε τμήμα ἡμικυκλικοῦ τοίχου. Ἡ ἔρευνα τούτου ἔφερεν εἰς φῶς ἐπιμελῶς ἐκτισμένην ἀψίδα χριστιανικῆς βασιλικῆς μετὰ ἡμικυκλικῆς ἕξωθεν ζώνης διὰ κορασανίου ἐπενδεδυμένης. Πλὴν τῆς ἀψίδος ἀνευρέθη κάτωθεν μικρᾶς ἐπιχώσεως τὸ ἐμβαδὸν τρικλίτου βασιλικῆς, ἐξ ἧς διασφύζεται ἡ βορεία πλευρᾶ, τὸ ἥμισυ τῆς δυτικῆς πλευρᾶς μετὰ τῶν εἰσόδων ἀπὸ τοῦ νότου εἰς τὸν κυρίως ναόν, αἱ θέσεις τοῦ ἀριστεροῦ στυλοβάτου, ἐφ' οὗ διακρίνονται τὰ ἴχνη ἐξ βάσεων καὶ ὀλόκληρον τὸ δάπεδον τοῦ ἀριστεροῦ κλίτους καὶ τοῦ ἡμίσεος τοῦ κεντρικοῦ διὰ μεγάλων πλίνθων ( $0,50 \times 0,50$  μ.) ἐπιμελῶς ἐπεστρωμένον (εἰκ. 11 καὶ 12). Αἱ διαστάσεις τῆς βασιλικῆς ταύτης (τοῦ κυρίως ναοῦ μετὰ τοῦ Βήματος) εἶνε  $18,20 \times 15,60$  μ. ἤτοι εἶνε κατὰ τι μεγαλυτέρα τῆς πρώτης βασιλικῆς. Εἰς τὸν χώρον τοῦ Βήματος ἀνεφάνησαν τμήματα ἡμικυκλικοῦ συνθρόνου, τὸ ἀριστερὸν βᾶθρον τοῦ συνθρόνου τῶν ἱερῶν καὶ τμήμα τοῦ Τέμπλου τοῦ ναοῦ, ἐξ οὗ διεσώθη μαρμαρίνον βᾶθρον (μῆκος  $0,62$  μ.) μετὰ τῶν γόμφων διὰ τοὺς μεταξὺ τῶν θωρακίων κιονίσκους (βλ. κάτωθιν εἰς εἰκ. 12). Τὴν συνύπαρξιν ἡμικυκλικοῦ συνθρόνου καὶ ἐκατέρωθεν αὐτοῦ χαιηλῶν βᾶθρων μετὰ μιᾶς ἢ δύο βαθμίδων — ἂν οὕτως ἐρμηνευθῆ τὸ ἀνευρεθὲν ἀριστερὰ τοῦ Βήματος καὶ παρὰ τοὺς συνδέοντας





Εἰκ. 11. Γενική ἄποψις τῶν θεμελίων τῆς ἀνευρεθείσης βασιλικῆς  
παρὰ τὸν «μύλον τοῦ Βρούστη».





Εἰκ. 12. Κάτοπις τῆς ἀνευρεθείσης βασιλικῆς παρὰ τὸν «μύλον τοῦ Βρούστη»  
(σχέδ. Β. Κεσσέ).

τὴν ἀψίδα ὀριζοντίους τοίχους βάθρου—πρώτην φορὰν, καθόσον γνωρίζω, συναντῶμεν εἰς ἱερὸν Βῆμα παλαιοχριστιανικῆς βασιλικῆς.

Τὸ δεξιὸν ἡμισὺ τῆς βασιλικῆς ταύτης καὶ ὁ νάρθηξ ἔχουσιν ἐντελῶς σχεδὸν καταστραφῆ, καθ' ὅσον ἀνέκαθεν ὁ χῶρος οὗτος ἐχρησιμοποιοεῖτο διὰ σπορὰν καὶ δενδροφύτευσιν. Τὸ ὕλικόν ἄλλως τε τῆς βασιλικῆς ταύτης εἶνε ἔμφανές ὅτι ἐχρησιμοποιήθη διὰ τὴν κτίσιν τῶν δύο ἐπὶ τοῦ χώρου τούτου ἡρειπωμένων ἀνεμομύλων, εἰς τοὺς τοίχους καὶ τὰς κλίμακας τῶν ὁποίων

διακρίνονται ἐρυθρωποὶ πλάκες καὶ μεγάλοι λαξευτοὶ λίθοι.

Κατὰ τὴν ἀνασκαφὴν τῆς βασιλικῆς ταύτης ἀνευρέθησαν τμήματα θωρακίων ἐκ πωρίνου λίθου (προβλ. εἰκ. 7), πηλίνη παλαιοχριστιανικὴ σφραγὶς μετὰ τῆς ἐπιγραφῆς:

+ΕΥΛΟΓΙΑ ΚΥ ΕΦ ΗΜΑΣ (εἰκ. 13), πλῆθος ὑάλων ἐκ παραθύρων, τμήματα ἐκ κανδηλῶν, βυζαντινὰ πινάκια (προβλ. καὶ εἰκ. 8), νομίσματα τῶν χρόνων τοῦ Ἡρακλείου καὶ ὀρειχάλκινον διακοσμητικὸν ἔλασμα, τμήμα πιθανῶς κρίκου, λίαν ἐπιτελῶς εἰργασμένον (εἰκ. 14). Ἡ βασι-



Εἰκ. 13. Ἀνευρεθεῖσα πηλίνη παλαιοχριστιανικὴ σφραγίς.

λικὴ αὕτη φαίνεται καὶ λόγῳ τῆς κατασκευῆς τῆς καὶ τῶν εὐρημάτων ἀρχαιότερα τῆς πρώτης, ἥτοι δύναται νὰ ἀναχθῇ εἰς τὸν 5<sup>ον</sup> αἰῶνα.

Ἡ ἀνεύρεσις ἐν Σπέτσαις τῶν δύο τούτων παλαιοχριστιανικῶν βασιλικῶν ἔχει σημασίαν ἰδιαίτατα διὰ τὴν ἱστορίαν τῆς νήσου. Ὡς εἶνε γνωστόν, πάντες οἱ ἀσχοληθέντες μετὰ τὰ κατὰ θάλασσαν ἡρωϊκὰ κατορθώματα τῶν τριῶν ναυτικῶν νήσων κατὰ τὸν ὑπὲρ τῆς Ἑθνικῆς ἀνεξαρτησίας ἱερὸν ἀγῶνα καὶ ἰδιαίτατα τῶν Σπετσῶν, προέταξαν εἰς τὰ ἔργα τῶν ὀλίγας λέξεις περὶ τῶν ἀρχαιότερων οἰκητόρων τῆς νήσου, καταλήξαντες εἰς τὸ συμπέρασμα ὅτι ἡ μόνιμος καὶ ἀσφαλὴς ἐγκατάστασις κατοίκων ἐγένετο ἐν Ὑδρᾷ καὶ Σπέτσαις μετὰ τὸ ἔτος 1716, ἥτοι μετὰ τὴν ἄλωσιν ὑπὸ τῶν Ὀθωμανῶν τῶν ἐν Πελοποννήσῳ Βενετικῶν κήσεων τοῦ Ναυπλίου καὶ τῆς Μονεμβασίας. Δὲν ἀρνοῦνται ὅτι ἔγνη Βενετικῆς κατοχῆς, ὀνομασίαι καὶ παραδόσεις οἰκογενειῶν διασφύζονται ἐν Σπέτσαις, ἀποφαίνονται ὅμως ὅτι «ρωμαντικὴ εἶνε ἡ προσπάθεια πρὸς ἀναζήτησιν τῶν ἀρχαιότερων οἰκητόρων τῶν νήσων» (Ὁρλάνδου εἰσαγωγὴ εἰς Α' Τόμ. Ναυτικῶν ἔ. ἀ. σελ. 13 κ. ἔ). Ὡς πρὸς τὰ θεωρηθέντα ὡς ἀνήκοντα εἰς Ἑλληνικοὺς καὶ Βυζαντινοὺς χρόνους ἐλάχιστα γνωστὰ λεί-



ψανα τῆς Εὐαγγελιστρίας τοῦ λιμένος καὶ ἐτέρων σημείων τῆς νήσου ἐξέφερον τὴν γνώμην ὅτι αἱ Σπέτσαι, ὡς καλλιεργήσιμος καὶ κατάφυτος νῆσος, ἀπετέλει ἴσως παράρτημα τοῦ δήμου Ἐρμιονέων, καλουμένη καὶ ἄλλους Τιπάρητος καὶ κατ' ἄλλους Πιτυοῦσα κατὰ τὴν μαρτυρίαν τοῦ Πausανίου (Κορινθ. κεφ. 34)<sup>1</sup>. Ἡ ὑπαρξίς ἐν τούτοις δύο μὲ ἱκανὴν ἐπιμέλειαν καὶ πλούσιον διάκοσμον ἐκτισμένων παλαιοχριστιανικῶν βασιλικῶν μαρτυρεῖ ὅτι περὶ τοὺς χρόνους τοῦλάχιστον τοῦ Ἰουστινιανοῦ ἱκανὸς μόνιμος πληθυσμὸς ὑπῆρχεν ἐν τῇ νήσῳ, ἡ πόλις τῆς ὁποίας ἐξετείνεται περὶ τὸν λιμένα, ὅπου μάλιστα συναντᾷ τις εἰς τοὺς ἀγρούς καὶ τὰ παράλια πλῆθος συντριμμάτων



Εἰκ. 14. Ἄνευρεθὲν τμήμα ὀρειχαλκίνου διακοσμητικοῦ ἐλήσματος (ἀπεικονιζομένου εἰς ἀμφοτέρας τὰς ὄψεις).

ἐκ πλίνθων, ἀγγείων κλπ. καὶ ὅπου οἱ καλλιεργοῦντες τοὺς ἀγρούς τῶν ἀνασύρουν συνήθως λαξευτὰς πλάκας, ἀνευρίσκουν νομίσματα διαφόρων χρόνων καὶ τάφους. Ἡ κατὰ τὸ προσεχὲς ἔτος συνέχισις τῶν ἀνασκαφῶν θὰ ἀπο-

<sup>1</sup> Πρβλ. τοῦ αὐτοῦ ἱστορικοῦ Ὁρλάνδου μικρὰν ἀλλὰ περιεκτικὴν μελέτην ἐπιγραφομένην: «Περὶ τῆς νήσου Πέτσας ἢ Σπετσῶν» Ἀθήναι, 1878 σελ. 8 κέ., ἐνθα καταπολεμεῖται ἡ γνώμη τοῦ ἐτέρου ἱστορικοῦ τῆς νήσου Ἀναργ. Χατζηναργούρου («Σπετσιωτικά» τόμ. Α' σ. κβ')—δεχομένου ὅτι μόλις περὶ τὸ 1700 ἐδέχθη ἡ νῆσος τοὺς πρώτους αὐτῆς κατοίκους προσελθόντας ἀπὸ τὰ γειτονικά μέρη: τὴν Λακωνικὴν, τὴν Κυνοῦριαν, τὴν Ἀργολικὴν καὶ Ἐρμιονίδα κλπ. — διὰ τῆς ἀπαριθμήσεως πλὴν τῆς Εὐαγγελιστρίας καὶ λειψάνων ἐκ νεωρίων εἰς θέσεις: «Λουτρον» καὶ «Μπούφη» καὶ ἄλλων, δι' ὧν ἐπιζητεῖται ν' ἀποδειχθῇ ὅτι ἡ νῆσος ἀπετέλει μέρος πολιτικὸν τοῦ τῶν Ἐρμιονέων δήμου κατ' οὓς χρόνους ἡ Πελοπόννησος ἠρίθμει μέγαν ἀριθμὸν κατοίκων». Περὶ τῶν ἀποδιδομένων εἰς τὴν νῆσον ὀνομάτων καὶ τῶν οἰκητόρων αὐτῆς πρβλ. καὶ Γ. Σωτηρίου, Ἡ νῆσος Σπέτσαι, Ἀθήναι, 1924 — καὶ Λεύκωμα Σπετσῶν, Ἀθήναι, 1935 (ἐκδ. Ἐνώσεως Σπετσιωτῶν).

καλύψη ἕως καὶ ἕτερα ἀξιόλογα σημεῖα πρὸς ἀποκατάστασιν τῆς ἀληθοῦς ἱστορίας τῆς νήσου.

Πλὴν τῆς σκαφικῆς ταύτης ἐρεύνης ἐπέτυχον ἐν Σπέτσαις νὰ παραχωρηθῇ ἡ μεγάλη ἱστορικὴ οἰκία τοῦ Χατζῆ - Γιάννη Μέξη εἰς τὸ Κράτος ἵνα χρησιμεύσῃ ὡς Ἀρχαιολογικὸν καὶ Ἱστορικὸν Μουσεῖον τῆς νήσου. Αἱ κληρονόμοι Καλομοῖρα Μέξη καὶ κυρία Κατσίνα συγκατετέθησαν πρὸ τῆς ἀνακοινώσεως τῆς δωρεᾶς νὰ παραχωρήσωσι τμῆμα τοῦ κάτω θολωτοῦ ὁρόφου πρὸς ἐναπόθεσιν τῶν εὗρημάτων τῶν ἀνασκαφῶν, παρακληθεὶς δὲ ὁ Δῆμος μετέφερεν εἰς τὴν οἰκίαν Μέξη τὸ εἰς μικρὸν διαμέρισμα τῆς Μητροπόλεως τοῦ Ἁγίου Νικολάου εὗρισκόμενον Ἀρχεῖον ἱστορικῶν ἐγγράφων τοῦ Ἀγῶνος, τὸ ἰδρυθὲν πρὸ ἐτῶν ὑπὸ τῆς Ἐνώσεως Σπετσιωτῶν. Οὕτως ἐγένετο ἤδη ἀπαρχὴ ἰδρύσεως Μουσείου ἐν Σπέτσαις, τὴν ἐπιμέλειαν τοῦ ὁποῖου παρεκάλεσα νὰ ἔχη προσωρινῶς ὁ ποιητὴς τῆς νήσου καὶ πρόφην λειτουργὸς τῆς Ἐκπαιδεύσεως κ. Ἰωάννης Γιαννοῦκος (Περγαλιτῆς), γνωστὸς διὰ τὰ θαλασσινὰ του ποιήματα καὶ τοὺς παιδαγωγικοὺς του μύθους. Ἀφ' ἑτέρου ὁ ὑπηρετῶν ὡς καθηγητῆς ἐν τῇ Ἀναργυρείῳ Σχολῇ Σπετσῶν γνωστὸς καλλιτέχνης κ. Βύρων Κεσσές, ὅστις λίαν εὐγενῶς ἐξετέλεσε καὶ τὴν σχεδιάσιν τῶν αὐτόθι ἀνασκαφῶν μου, θὰ ἐπιμεληθῇ — ὅταν, ὡς ἐλπίζομεν, ἐξευρεθῶσι τὰ μέσα — τῆς τοποθετήσεως τῶν ἀντικειμένων καὶ τοῦ πλουτισμοῦ τοῦ Μουσείου διὰ τῶν διασωθέντων ἱστορικῶν κειμηλίων τῆς ἡρωϊκῆς νήσου.

Γ. Α. ΣΩΤΗΡΙΟΥ

#### 10. ΑΝΑΣΚΑΦΗ ΕΝ ΓΕΡΑΚΙΩ

Ἡ κομόπολις τοῦ Γερακίου, ἐπέχουσα τὴν θέσιν τῶν ἀρχαίων Γερονθρῶν, καὶ τὸ παρ' αὐτὴν Κάστρον εἶναι, ὡς γνωστόν, πλήρη μεσαιωνικῶν ἐκκλησιῶν ἀνηκουσῶν εἰς τὸ ἀπὸ τοῦ 11<sup>ου</sup> πιθανῶς μέχρι τοῦ 15<sup>ου</sup> αἰῶνος χρονικὸν διάστημα καὶ περικλειουσῶν ἐξόχως ἐνδιαφερούσας τοιχογραφίας. Περὶ τῆς παλαιότερας ὁμως περιόδου τῆς χριστιανικῆς τέχνης ἐν Γερακίῳ, οὐδεμία εἰδικὴ ἔρευνα εἶχε γίνεαι μέχρι τοῦδε.

Περὶ τῆς ὑπάρξεως ἐν Γερακίῳ μεγάλων παλαιοχριστιανικῶν ναῶν μαρτυροῦσι τὰ ἀνάγλυφα ἀρχιτεκτονικὰ μέλη τὰ ἐντοιχιζόμενα ἐπὶ τῶν ἐξωτερικῶν πλευρῶν τοῦ ναοῦ τοῦ Ἁγίου Σώζοντος παρὰ τὴν κομόπολιν καὶ τὰ ἐντὸς τοῦ ναοῦ τοῦ Ἁγίου Γεωργίου ἐν τῷ Κάστρῳ ὡς καὶ ἐρείπια τοιοῦτου μνημείου παρὰ τὴν κομόπολιν εὗρισκόμενα. Τὰ λείψανα τοῦ παλαιοχριστια-