

ΚΟΥΡΟΙ ΕΚ ΘΗΡΑΣ

ΥΠΟ ΝΙΚΟΛΑΟΥ Μ. ΚΟΝΤΟΛΕΟΝΤΟΣ

Οί κατωτέρω δημοσιευόμενοι κοῦροι¹, ἂν καὶ ἐν μέρει μόνον διατηρούμενοι, ἀποτελοῦσιν ὅμως πολύτιμα μνημεῖα διὰ τὴν γνῶσιν τῆς ἑλληνικῆς πλαστικῆς τῶν χρόνων, καθ' οὓς αὕτη τὸ πρῶτον ἐμφανίζεται ἐν μνημειώδει μορφῇ. Ὑπῆρξε τόσον γοργὸς



Εἰζ. 1. Τεμάχιον 1. Προσθία ὄψις Κούρου Α.



Εἰζ. 2. Τεμάχιον 1. Ὁπισθία ὄψις Κούρου Α.



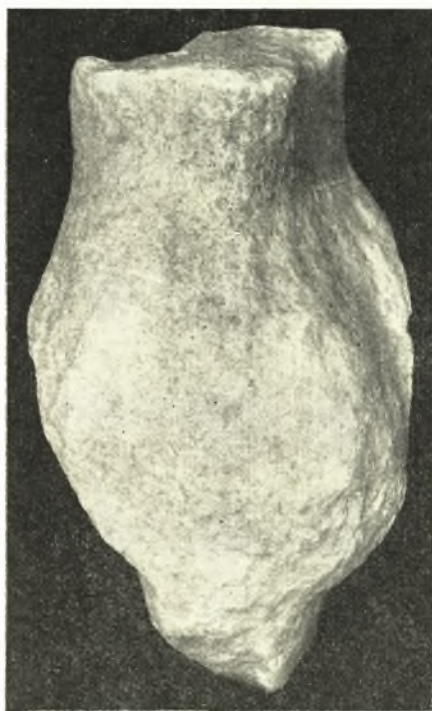
Εἰζ. 3. Τεμάχιον 1. Πλαγία ὄψις Κούρου Α.

Ἡ μελέτη αὕτη ἐγράφη πρὸ ὀκτώ ἐτῶν, ἀνεκοινώθη δ' ἐνώπιον ὀμίλου ἀρχαιολόγων ἐν τῷ Ἐθν. Μουσεῖῳ Ἀθηνῶν τὴν 5 Ἀπριλίου 1941. Δημοσιεύεται σήμερον μὲ πολλὰς συντηρήσεις, καὶ ὀλίγας, βιβλιογραφικὰς κυρίως, προσθήκας, ἵνα μὴ μένωσιν ἄγνωστα ἐπὶ μακρότερον τόσον σημαντικὰ μνημεῖα. Μὲ

τὰ γενικότερα προβλήματα τῆς νησιωτικῆς πλαστικῆς, ἰδιαίτερος τῶν ἀρχῶν αὐτῆς, ἐλπίζω συντόμως νὰ ἀσχοληθῶ διεξοδικώτερον. Εὐχαριστῶ θερμῶς τὸν κ. Χ. Καροῦζον, ὅστις ἔφορος τότε τῶν Κυκλάδων μοῦ ἀνέθεσε προθύμως τὴν δημοσίευσιν.



Εἰκ. 4. Τεμάχιον 2. Προσθία ὄψη τοῦ κατωτέρου κορμοῦ τοῦ κούρου Α.



Εἰκ. 5. Τεμάχιον 2. Ὁπισθία ὄψη.

ὁ ρυθμὸς τῆς ἐξελίξεως πρὸς τὴν κλασσικὴν τελείωσιν, ὥστε ἡ περίοδος αὕτη ἤδη κατὰ τοὺς κλασσικοὺς χρόνους εἶχεν εἰσαχθῆ εἰς τὸν κόσμον τοῦ Μύθου διὰ τῆς ἀναγωγῆς αὐτῆς εἰς τὸν Δαίδαλον. Ἐν τῇ ταχείᾳ ταύτῃ πορείᾳ ἐκάστη νεωτέρα φάσις χαρακτηρίζεται διὰ τοῦ νέου τὸ ὁποῖον προσφέρει.

Ἀποκρυστάλλωσις ὄρισμένων σχημάτων καὶ τρόπων πλαστικῆς ἐκφράσεως, οἷα ἐμφανίζεται εἰς τὴν τέχνην τῶν λαῶν τῆς Ἀνατολῆς, ἐπικρατεῖ ἐπὶ βραχύτατον μόνον χρόνον ἐν τῇ ἐξελίξει τῆς ἑλληνικῆς πλαστικῆς, ἡ ὁποία διαγράφει τὴν πορείαν αὐτῆς διὰ τῶν ἐν συνεχεῖ ἀλληλουχίᾳ ἐμφανιζομένων νέων μορφῶν.

Μίαν ἰδιαιτέρως σημαντικὴν στιγμήν τῆς τοιαύτης ἐξελίξεως ἀποκαλύπτουν παρὰ τὴν φθορὰν τῶν οἱ νέοι κούροι τῆς Θήρας.

Τόπος εὐρέσεως τούτων εἶναι τὸ μέσον ὕψος τῆς μεταξὺ τοῦ *Προφήτου Ἥλιου* καὶ τῆς *Σελλάδας* δυτικῆς κλειτύς τῆς ὅλης ὄροσειράς, εἰς τὴν βορείαν ὄχθην τοῦ ἀριστερὰ πρὸς τὸν κατερχόμενον τὸν ἀπὸ τῆς *Σελλάδας* πρὸς τὴν *Περίσσαν* δρόμον σχηματιζομένου χειμάρρου¹. Τὰ τεμάχια ἦσαν κεχωσμένα ἐντὸς τῆς καλυπτούσης τὴν περιοχὴν κισσήρεως καὶ μόνον εἰς τὸ κατερχόμενον ρεῦμα ὀφείλεται ἡ ἀποκάλυψις αὐτῶν. Τὰ τεμάχια μετέφερα τῷ 1936 εἰς τὸ Μουσεῖον Θήρας².

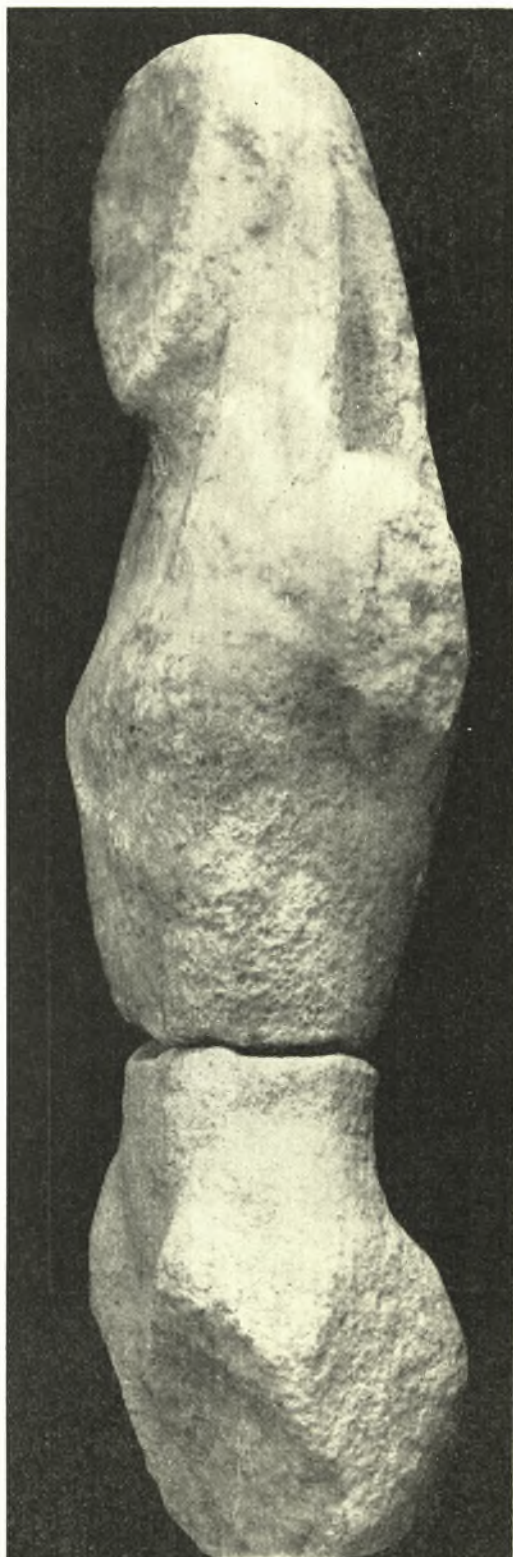
Εἶναι πιθανὸν ἐκ τοῦ τόπου τῆς εὐρέσεως, ὅτι οἱ κούροι οὗτοι προέρχονται ἐκ τῆς ὑψηλότερον κειμένης ἀρχαίας νεκροπόλεως. Προέλευσις ἀπὸ τῆς πόλεως ἀποκλείεται ἱερὸν δὲ δὲν φαίνεται νὰ ὑπάρχη ἐπὶ τῆς *Σελλάδας*, ἡ ὁποία κατὰ τὰ φαινόμενα πάντοτε ὡς νεκρόπολις ἐχρησιμοποιεῖτο.

Τὰ τεμάχια εἶναι τὰ ἐπόμενα :

¹ Ἐπὶ τοῦ χάρτου Thera IV, Blatt 2, μεταξὺ τῶν θέσεων: *Φηρέσιο Λαγκάδι*, *Κοκκὸς ποταμὸς* καὶ *Ζωμάρι*.

² Βραχέως περιέγραψε τὰ τεμάχια πρῶτος ὁ de Waele ἐν Arch. Anz. 46, 1931, στ. 102 ἰδὼν αὐτὰ κατὰ ταξιδιὸν του εἰς Θήραν: ἀναφέρει ἐκ τούτων: 1) τὸν ἄνω κορμὸν ἀρχαίου κούρου (=πιθανῶς κούρος Γ), 2) τὸν

ἄνω κορμὸν μᾶς κόρης, αὐτ. εἰκ. 2 (=τεμάχιον 3) καὶ 3) δευτέρον ὅμοιον τεμάχιον ἄλλης κόρης (=κούρος Α). Τὰ τεμάχια 2 καὶ 5 ἀνεῦρον ἐγὼ εἰς τὸν ἴδιον τόπον. Τὰ τεμάχια ἀναφέρει μετὰ σχεδιάσματος καὶ ἡ G. Richter, Kouroi, New York (1942), σ. 55 καὶ 87 ἀρ. 16.



Ειζ. 6. Κούρος Α.



Ειζ. 7. Κορμός Δήλου.

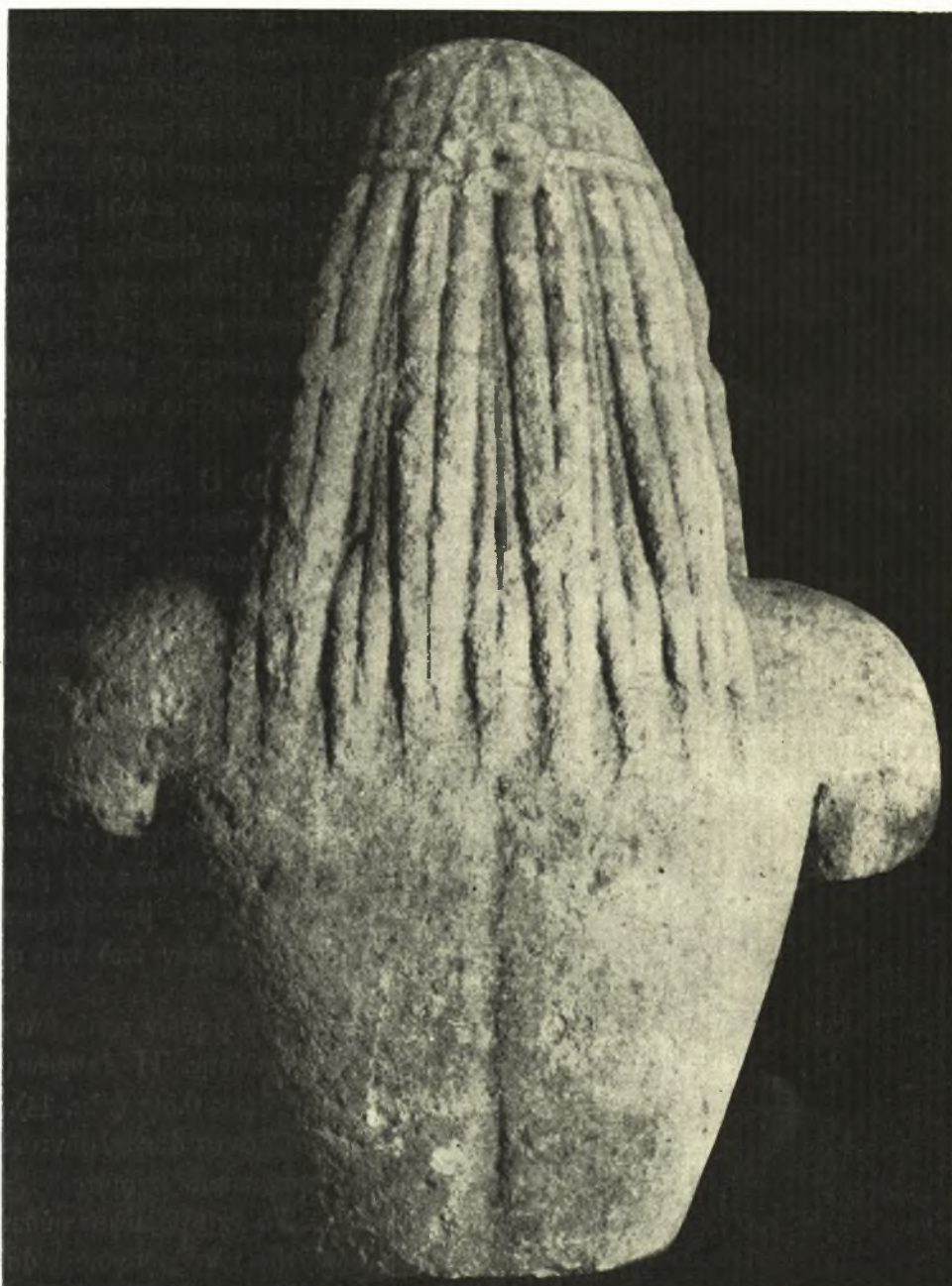


Ειζ. 8. Κούρος ἐν Ν. Ὑόρζη.



Εικ. 9. Τεμάχιον 3. Προσθία ὄψις κούρου Β.

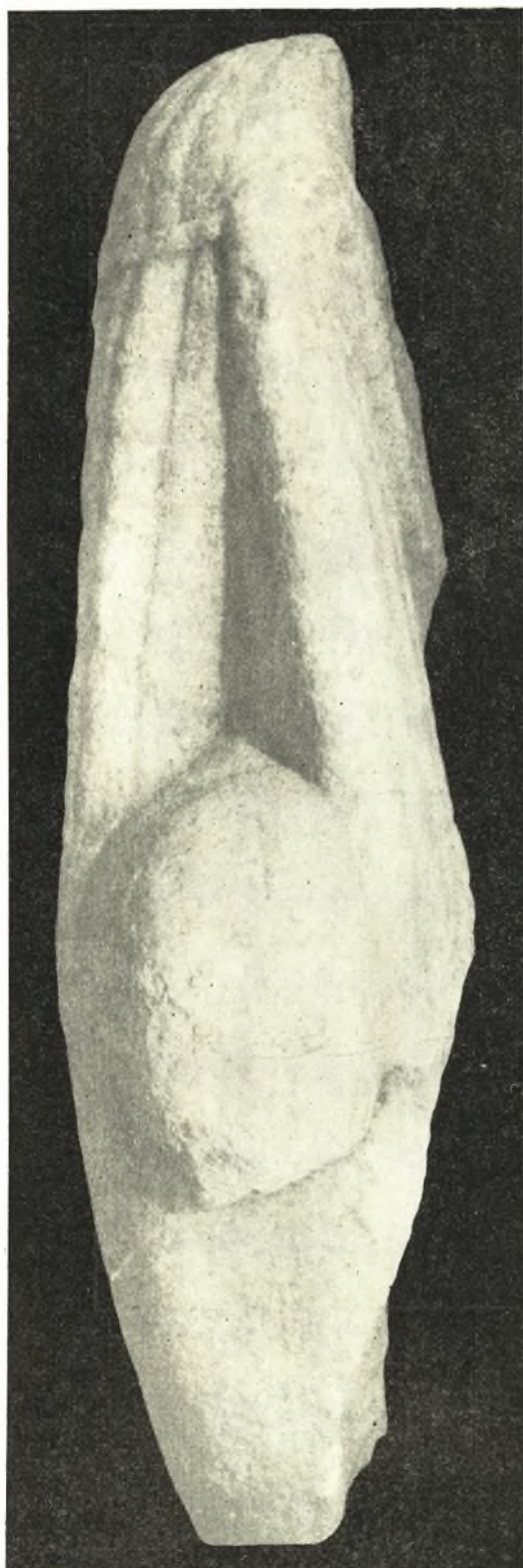
Κούρος Α: 1) Ὁ κορμὸς κούρου ἀπὸ τῆς κεφαλῆς μέχρι τῆς μέσης. Λείπουν τὸ πρόσωπον ἀποκεκρουμένον κατακορύφως ἀπ' ἔμπροσθεν τῶν ὠτων καὶ ἀμφότεροι οἱ βραχίονες ἀπὸ τῶν ὤμων. Ἡ ἐπίδερμις τοῦ μαρμάρου εἶναι λίαν κατεστραμμένη, ὥστε αἱ μορφαὶ δὲν διακρίνονται ἐπαρκῶς· σχετικῶς καλύτερον σφύζεται ἡ ὀπισθία ὄψις. Ὑψος 1.04, ὕψ. τῆς κεφαλῆς 0.39, τοῦ λαιμοῦ 0.10, ὠμων καὶ κεφαλῆς 0.46, πλάτος ἀπ' ὤμου εἰς ὤμον 0.60, πλάτος τῆς μέσης 0.29 - 30, πάχος τοῦ κορμοῦ 0.29 (εἰκ. 1-3).



Εἰκ. 10. Τεμάχιον 3. Ὁπισθία ὄψις κούρου Β.

2) Τὸ περὶ τὴν λεκάνην τμήμα τοῦ κορμοῦ κούρου (εἰκ. 4-5) προσαρμοζόμενον εἰς τὸ τεμάχιον 1. Σφύζεται τὸ ἀνώτερον μέρος τοῦ ἀριστεροῦ μηροῦ· ὁ δεξιὸς ἔχει ἀποκοπὴ ἀμέσως κατὰ τὴν γέννησίν του κατὰ λοξὴν γραμμὴν πρὸς τὰ ἀριστερὰ τοῦ κορμοῦ. Ἐπὶ τῆς ἀριστερᾶς πλευρᾶς ἴχνη τῆς χειρός. Ὑψ. 0.64. Οὔτω: ὕψος τοῦ ὅλου κορμοῦ (τεμ. 1+2) 1.68. Ἐκ προχείρου συναρμογῆς ἐλήφθη ἡ εἰκὼν 6.

Κούρος Β: 3) Ὁ κορμὸς κούρου ἀπὸ τῆς κεφαλῆς μέχρι τῆς μέσης· λείπουν τὸ



Είχ. 11. Τεμάχιον 3. Πλαγία ὄψις κούρου Β.

πρόσωπον καὶ ἡ προσθία ἐπιφάνεια τοῦ κορμοῦ κατωτέρω τοῦ στήθους καθὼς καὶ ἀμφότεροι οἱ βραχίονες ἀπὸ τῆς γεννήσεώς των. Ὑψ. 1.03, ὕψ. τῆς κεφαλῆς 0.37, μέγιστον πλάτος τοῦ κορμοῦ 0.76, πλάτος ἀπὸ μασχάλης εἰς μασχάλην 0.51, πλάτος τῆς μέσης 0.29. Ἐπὶ τῆς ὀπισθίας ὄψεως, ὕψος τῶν βοστρύχων κάτωθεν τῆς ταινίας 0.49, ἀπὸ τοῦ ἄμματος μέχρι τῆς κορυφῆς τῆς κεφαλῆς 0.15, πλάτος τῆς ταινίας 0.015· τὰ ἄκρα αὐτῆς κατέρχονται τοῦ ἄμματος κατὰ 0.10 (εἰκ. 9-11).

Κοῦρος Γ: 4) Ὁ ἄνω κορμὸς κούρου μέχρι τῆς ὀσφύος ἄνευ τῆς κεφαλῆς καὶ τῶν βραχιόνων. Τὸ ἀνώτερον τμήμα τοῦ στήθους ἀποκεκρουμένον λοξῶς ἀπὸ τοῦ ἀριστεροῦ ὤμου πρὸς τὴν δεξιὰν μασχάλην. Ἡ προσθία ἐπιφάνεια τοῦ κορμοῦ εἶναι ἐπίσης ἀποκεκρουμένη. Ἐπὶ τοῦ δεξιοῦ ὤμου σφύζεται τμήμα τῶν ἐπὶ τοῦ στήθους καταπιπτόντων βοστρύχων. Ἐπὶ τῆς ἀριστερᾶς πλευρᾶς τμήμα τῆς ζώνης, ἡ ὁποία πλαστικῶς δεδηλωμένη περιέβαλλε τὴν μέσην. Τὸ τεμάχιον ἀποκαλυφθὲν βραδύτερον μεταφέρθη εἰς τὸ Μουσεῖον ὑπὸ τοῦ φύλακος (εἰκ. 12-13).

5) Τμήμα τῶν μηρῶν τετάρτου κούρου κατωτέρω τῆς λεκάνης. Ἡ ἐπιφάνεια λίαν ἀποτετριμμένη· ὕψος 0.50 (εἰκ. 14).

Τὰ τεμάχια πάντα ἀποτελοῦνται ἐκ χονδροκόκκου νησιωτικοῦ μαρμάρου, προφανῶς ναξιακοῦ. Τὸ ἀκριβὲς ὕψος οὐδενὸς τῶν κούρων δυνάμεθα νὰ ἐξαγάγωμεν ἀσφαλῶς. Βέβαιον ὅμως εἶναι ὀπωσδήποτε, ὅτι οἱ κούροι Α καὶ Β ἦσαν κατ' ὀλίγον ὑψηλότεροι τῶν 2 μ. ἑκάτερος, ἰσοῦψεῖς δὲ σχεδὸν μετὰξὺ των.

Πληρεστέραν ἰδέαν τοῦ σχηματισμοῦ τοῦ κορμοῦ παρέχει ὁ κοῦρος Α διὰ τοῦ συνανήκοντος τεμαχίου τῆς λεκάνης, ὁ ὁποῖος, προφανῶς παλαιότερος τῶν δύο ἄλλων,



Εἰκ. 12. Τεμάχιον 4. Προσθία ὄψις κούρου Γ'.



Εἰκ. 13. Τεμάχιον 4. Πλαγία ὄψις κούρου Γ'.

ἴσταται ἀρχηγέτης¹ τῆς σειρᾶς τῶν κούρων, οἵτινες δίδουν τὸν κυρίαρχον τόνον εἰς τὴν ἀρχαϊκὴν πλαστικήν. Ἰστατο ἔχων προτεταμένον τὸ ἀριστερὸν σκέλος, ὡς φανερώνει τὸ τεμάχιον 2, καθειμένας δὲ ἀμφοτέρως τὰς χεῖρας δεικνύουν τὰ σφζόμενα ἀνώτερα ἄκρα τῶν βραχιόνων, ἐνῶ ὑπῆρχεν ἐλεύθερος χώρος μεταξύ τούτων καὶ τῶν πλευρῶν, ἀντιστρόφως π.χ. πρὸς τὴν Ἀρτεμιν τῆς Νικάνδρης.

Αἱ τέσσαρες ὄψεις τῶν σφζομένων κορμῶν ἀποτελοῦν ἀδιακόπως ἐπιπέδους ἐπιφανείας ἐνουμένης πρὸς ἀλλήλας κατὰ ἐλαφρότατα μόνον στρογγυλομένης γωνίας, ὥστε τὸ γωνιῶδες καὶ τὸ ἐπίπεδον ἀποτελοῦν οὐσιώδεις χαρακτηριστικὰ τῶν κούρων. Ἐκτὸς τοῦ κορμοῦ ἐπίπεδον σχηματισμὸν δεικνύουν καὶ αἱ παρεχόμεναι καθ' ὅσον σφζονται. Εἰς τὸν κορμὸν Α ἢ κυβικὴ διάρθρωσις τῆς κεφαλῆς εἶναι πλέον ἔντονος ἢ εἰς τὸν Β, ἐνθα ἡ τάσις πρὸς στρογγυλότητα γίνεται μεγαλύτερα.

Τὸ σύστημα τῶν εὐθειῶν, αἱ ὁποῖαι οὕτω ὀρίζουν τὸν ἀνώτερον κορμὸν, μεταβαίνει ἀποτόμως καὶ δι' ἰσχυρᾶς θλάσεως εἰς τὸ καμπύλον περίγραμμα τῶν μηρῶν, ὡς δεικνύει ἰδίᾳ τὸ τεμάχιον 2 (εἰκ. 4-5). Εἰς τὴν προσθίαν ὄψιν ὁ χωρισμὸς τοῦ ἀνωτέρου κορμοῦ ἀπὸ τῶν μηρῶν γίνεται διὰ τῶν βουβωνικῶν γραμμῶν, αἱ ὁποῖαι σχηματίζονται εἰς ὀξειαν γωνίαν, ἐκεῖθεν δὲ τοῦ ἀνωτέρου ἄκρου τούτων ἀρχίζει ἢ εἰς ἐξώτερον ἐπίπεδον καμπύλωσις τῶν μηρῶν εἰς τὴν πλα-



Εἰκ. 14. Τεμάχιον 5. Ἐκ τετάρτου κούρου

¹ Ὁ κορμὸς τοῦ Μουσείου Ἀθῶν, Deonna ἀρ. 93, τὸν ὅποιον ἡ Richter, Kouroi, 42, πίν. 5, εἰκ. 15-16, θεωρεῖ ὡς τὸν ἀρχαιότατον, εἶναι τόσον ἐφθαρμένος, ὥστε δὲν διδάσκει σχεδὸν τίποτε. Τὰ ἀναφερόμενα ἢ εἰκαζόμενα γλυπτά τῶν ἀκόμη παλαιότερων χρόνων,

περὶ ὧν, V. Müller, The Beginning of monumental Sculpture in Greece, ἐν Metr. Mus. Studies V, 1934-36, σ. 157 κέ., παρὰ τὸ φυσικὸν ἢ καὶ ὑπερφυσικὸν μέγεθος αὐτῶν, δὲν ἀνήκουν ἀκόμη εἰς τὴν μνημειώδη πλαστικήν.

γίαν και όπισθίαν όψιν ό χωρισμός γίνεται επίσης δι' όριζοντίων γραμμών, όστε άμέσως γεννάται τό αίσθημα τής ένσφηνώσεως του άνωτέρου κορμου εις τό ίσχυρόν υπόβαθρον των στηριζόντων σκελών. Ήδη ή διαμόρφωσις ¹ αύτη τοποθετεί τους νέους κούρους εις τους χρόνους τής δημιουργίας τής έλληνικής πλαστικής ², εις τήν « δαιδαλικήν » περίοδον, τήν όποίαν χαρακτηρίζει άκριβώς αύστηρά τεκτονική άρθρωσις διά τής κατά παράταξιν διαθέσεως των επί μέρους μορφών σαφώς διακρινομένων άλλήλων, μνημειώδης παράστασις υποτάσσα εις τήν « μορφήν » τήν άκράτητον φαντασίαν των πριν χρόνων, κυρίως δέ εκ των έσω εκχυνομένη ζωή, ή όποία έξ υπερανθρωπίου άκόμη κόσμου έμφυζώνει τά έργα ταύτα.

Τής τοιαύτης υποστάσεως των δημοσιευομένων κούρων λαμβάνομεν σαφή αντίληψιν διά τής συγκρίσεως αυτών (εικ. 1 - 6 και 9 - 13) προς τά γνωστά έργα των τελευταίων χρόνων του 7ου και των αρχών του 6ου αι., ως είναι οι άπτικοί κούροι τής Νέας Υόρκης ³ (εικ. 8) και του Σουνίου ⁴, ό Κλέοβις και ό Βίτων έν Δελφοίς ⁵. Ήδη ή τμησις μεταξύ άνωτέρου και κατωτέρου κορμου έχει χάσει έν τοίς έργοις τούτοις τήν όξύτητα των κούρων τής Θήρας υποχωρήσασα εις άβροτέραν, όργανικωτέραν μετάβασιν από του περιγράμματος του άνωτέρου κορμου εις τό του κατωτέρου, τά όποία ένώνει άδιάσπαστος κυματουμένη καμπύλη αρχίζει δ' επίσης εις τους τελευταίους τούτους κούρους τό καμπύλον περίγραμμα των μηρών όχι κατά τήν απόληξιν των βουβωνικών γραμμών όπως εις τους Θηραίους - άλλ' ύψηλότερον, όστε αύται να μη άποτελώσι συνέχειαν του τριγώνου άλλα να είναι σαφής ή μειξις του περιγράμματος του άνωτέρου και κατωτέρου κορμου.

Τήν ένσφηνώσιν του κορμου μεταξύ των μηρών, τήν άπότομον μετάβασιν από του εύθυγράμμου περιγράμματος του άνωτέρου ήμίσεος του σώματος εις τό καμπύλον των μηρών άπαντώμεν ήδη εις τό γεωμετρικόν ειδώλιον του πολεμιστου τής Άκροπό-

1 Διά τήν ανατομικήν παράστασιν του ανθρωπίου σώματος βλ. τήν λεπτομερήν ανάλυσιν W. Deonna, Les Apollons archaïques σ. 65 κέ. και του ίδιου, Dédale, I, 277 κέ., (ένθα και βιβλιογραφία). πρβ. επίσης Ch. Picard, Manuel I, 256 κέ. Διά τον σχηματισμόν του κορμου έντός του 7ου αι. βλ. έπομένην σημείωσιν και (γενικώς) R. J. H. Jenkins, Dedalica σ. 7 και 21 και του ίδιου έν BSA 33, 1932/33, 70. Richter, Kouroi, 27 κέ.

2 Διά τήν εξέλιξιν τής ελληνικής πλαστικής από των γεωμετρικών χρόνων: E. Langlotz έν Plastik für Amelung (1926) σ. 116 κέ. E. Kunze, Die Anfänge d. griech. Plastik, έν Ath. Mitt. 55, 1930 σ. 144 κέ. (θεμελιώδης μελέτη). R. Hampe, Frühgriech. Sagenbilder in Bóotien (1936) σ. 32 κέ. ως και τήν κριτικήν του βιβλίου τούτου υπό E. Kunze, έν Goett.-gelehrt. Anzeiger 1937, 280 κέ. Βλ. επίσης B. Schweitzer έν Handbuch der Archäologie I σ. 386 και G. Kraemer, Figur und Raum der äg. u. griechisch-archaischen Kunst, 28es Winkelmannsprogramm, Halle, 1931, σ. 48 κέ. E. Langlotz., Die Darstellung

des Menschen in der gr. Kunst, Bonn (1941). Διά τό πρόβλημα των σχέσεων τής ελληνικής πλαστικής προς εκείνην των λαών τής Άνατολής, F. R. Grace, έν AJA 1942, σ. 341 κέ., ένθα παρ' όρισμένης όμοιότητας γίνεται δεκτή αυτόνομος εξέλιξις τής ελληνικής πλαστικής. Πρβ. και G. Richter, Kouroi σ. 5 κέ.

3 G. M. A. Richter έν Metrop. Mus. Studies, 5, 1934-36 σ. 20 κέ., = Κείμενον εις πίνακας 751-755 τής συλλογής Brunn-Bruckmann. Τήν λοιπήν βιβλιογραφίαν παρὰ L. Budde, Die attischen Kouroi (1939), 6 και 33 κέ. — G. M. A. Richter, Kouroi, 47, 63 άρ. 1, πίν. 6-8.

4 L. Budde έ.ά. σ. 33. (ένθα και παλαιοτ. βιβλιογρ.). — G. Richter, Kouroi. 47, 66 κέ. άρ. 2, πίν. 9 κέ.

5 Έκ τής βιβλιογρ. πρβ.: FdD, IV, 5 κέ, πίν. 1-2. Jenkins, Dedalica 74, πίν. 8,2 και 9,3. Ή χρονολογία του είναι περι τό 600' πρβ. και Ch. Picard, Manuel I, 494, εικ. 155. Περι τής επιγραφής του βάθρου και τής ύποδήσεως των κούρων βλ. G. Daux έν BCH, 61, 1937 σ. 61 κέ. Richter, Kouroi 51,78 άρ. 11 πίν. 18 κέ.

λεως¹ και πληθος άλλων συγχρόνων αὐτοῦ ειδωλίων², ὅπου ὅμως δπωσδήποτε λείπει ἀκόμη ἡ ἰδιαίτερα ζωὴ και ἡ διαφοροποιήσις τῶν ἐπὶ μέρους μορφῶν. Εἰς τὸν χαλκοῦν κοῦρον τῆς Δρήρου³, πρὸ τῶν μέσων ἀκόμη τοῦ 7^{ου} αἰ., ἀναφαίνεται, κατ' ἀντίθεσιν πρὸς τοὺς παλαιότερους χρόνους, ἐν τῇ γενέσει νέα αἴσθησις τῆς οἰκοδομικῆς σημασίας τῶν διαφόρων μερῶν τοῦ σώματος και σχέσις μεταξὺ τοῦ ἄνω και κάτω κορμοῦ, οἷα και εἰς τοὺς κούρους τῆς Θήρας. Οἱ βουβῶνες σχηματίζουν και ἐδῶ στενότερον τρίγωνον συνεχίζον τὸ τοῦ κορμοῦ και σαφῶς διακρινόμενον τῶν μηρῶν ἐκδηλότερον φαίνεται τοῦτο εἰς τὸν χαλκοῦν κριοφόρον τοῦ Βερολίνου⁴. Ἀλλὰ τὸ προσεχέστερον τῶν θηραϊκῶν κούρων ἔργον εἶναι τὸ ἐξαιρετικὸν τεμάχιον τῆς Δήλου W. Deonna, Les Apollons archaïques, ἀρ. 83, εἰκ. 94-96⁵, παρουσιάζον τὴν ἰδίαν ἀπότομον μετάβασιν ἀπὸ τῶν εὐθειῶν τοῦ κορμοῦ εἰς τὰς καμπύλας τῶν μηρῶν. Σημειωτέον ἀκόμη, ὅτι, κατὰ τὸν τρόπον τῶν μεταγενεστέρων ἔργων, εἰς τοὺς ἀπτικὸς κούρους αἱ βουβωνικαὶ γραμμαὶ δηλοῦνται διὰ πλαστικῶν ἐξάρσεων, εἰς τοὺς δελφικὸς ἀποτελοῦν ἐγγαράκτους γραμμάς μεταξὺ ἤτρου και μηρῶν, ἐνῶ εἰς τοὺς θηραϊκὸς κατὰ μᾶλλον ἀρχαιότερον ἀντίληψιν σχηματίζονται ἀφ' ἑαυτῶν ὡς ἀκμαὶ ἐφαπτομένων ἐπιφανειῶν.

Εἰς τὴν κατὰ τομὴν ὄψιν (εἰκ. 6), εἶναι φανερὰ ἡ χαμηλὰ τοποθετημένη προεξοχὴ τοῦ στήθους, κάτωθεν τῆς ὁποίας τὸ περίγραμμα χωρεῖ λοξῶς πρὸς τὰ ἔσω, διὸ και ἡ καμπύλη τῶν μηρῶν εὐρίσκειται εἰς τοσοῦτον μεγάλην ἀντίθεσιν πρὸς τὴν ἀβαθὴ και ἄνευ οὐσίας κοιλιακὴν χώραν. Τὸ τριγωνικὸν τοῦτο σχῆμα τοῦ περιγράμματος ἀναφαίνεται ἤδη εἰς τὰς ἀρχὰς τοῦ 7^{ου} αἰ., ὅτε κατὰ πρῶτον τὸ στήθος λαμβάνει οὐσιαστικὴν ὑπόστασιν μετὰ τὴν ἐντελῶς ἰδεατὴν μόρφωσιν τῶν προηγουμένων χρόνων, καθ' ἣν ἡ προσθία και ἡ ὀπισθία ὄψεις τοῦ ἄνω κορμοῦ ἀποτελοῦν δύο παραλλήλους ἐπιφανείας⁶ ἄνευ σωματικῆς οὐσίας, ὡς δεικνύουν πολυάριθμα εἰδῶλια, π.χ. De Ridder, Bronzes de l'Acrop. 692 (=Zervos, L'art en Grèce³ 67-70), πολεμιστῆς Ἀκροπόλ. ΑΜ, 1933, σελ. 156, Beil. 44 κ.π.ᾶ. Ἦδη ὅμως εἰς τὸ γυναικεῖον χαλκοῦν εἰδῶλιον ἐκ τοῦ Μενελαίου⁷, τὸ χαλκοῦν ἀγαλμάτιον τοῦ Διὸς ἐκ τῆς Ὀλυμπίας⁸ κ.ᾶ. ἡ ἐκ τῶν ἔσω τάσις γίνεται ἰσχυροτέρα, ὁ ἄνω κορμὸς λαμβάνει πληρεστέραν ὑπόστασιν, τὸ στήθος ἐξογκοῦται και τὸ περίγραμμα γίνεται σαφέστερον⁹ εἰς τὰ τοσοῦτον ἀπλᾶ

1 De Ridder, Br. de l'Acropole ἀρ. 702 εἰκ. 219. Zervos², 62. Kunze, Ath. Mitt. 1930, 156 κέ. Beibl. 44/45. R. Hampe ἐνθ' ἀνωτ. σ. 32 κέ. πίν. 31 E. Buschor, Plastik d. Gr. 11.

2 Ἐκτὸς άλλων πρβ. BCH 53, 1929 πίν. 25, 1-2 BMC Teracottas B 117. De Ridder, αὐτ. 696 (=Zervos² 49), 699, 701 (=Zervos² 57) BSA 35, 1934/35, πίν. 15. Ἡπειρωτικ. Χρον. 1935 πίν. 12. Ἐπίσης τὰ ἐκ Δρήρου σφραγήλατα (ἐπομ. σημ.), τὸν Ἀπόλλωνα τοῦ Μαντίκλου (σ. 14, σημ. 1) κ. ᾶ.

3 ΠΑΕ 1935, 203. CRAI, 1935, 478. Arch. Anz. 51, 1936, 215 εἰκ. 2-3, BCH 60, 1936 πίν. 63. Gnomon 1937, σ. 409 (ὅπου ἡ ὑπὸ τοῦ F. Matz χρονολόγησις (655) φαίνεται ὅτι εἶναι χαμηλὴ). G. Richter, Kouroi 16, 41 κέ., πίν. 4, εἰκ. 11.

4 Berl. Katal. Bronzen I, 61, ἀρ. 158, πίν. 19. Τὴν ὑπὸ Jenkins, ἀν. 82, χρονολόγησιν εἰς τὰς ἀρχὰς τοῦ 6^{ου} αἰ. ὀρθῶς ἀποκρούει ὁ F. Matz, ἀνωτ. 407 και 414.

5 Ἐπίσης JdI 21, 1906, 204 εἰκ. 9 (Fr. Poulsen). Mon. Piot 1913, 18 εἰκ. 11. Richter, Kouroi, 55, 87 ἀρ. 15, πίν. 23, εἰκ. 80-81.

6 Deonna, Apol. σ. 69 και τοῦ ἰδίου Dédale I, 337 κέ., τὰ ἔργα ὅμως τὰ ὁποῖα ἀναφέρει ἀνήκουν μᾶλλον εἰς τὸν 6^{ον} αἰ. οὐδὲ εἶναι ποιοτικῶς πρώτης τάξεως.

7 BSA, 15, 1908/09, 146, πίν. 10. W. Lamb, Greek and Roman Bronzes σ. 76, πίν. 22α. E. Kunze ἔ.ᾶ. 160. R. Hampe, ἔ.ᾶ. 32 κέ. Jenkins. Dedalica 21, πίν. 3, 1 (700-690 π.Χ.).

8 Ath. Mitt. 31, 1906, πίν. 16-18. Dörpfeld, Altolympia I, 111, Beil. 17. E. Kunze ἐν Ath. Mitt. 1930 159, εἰκ. 2 (περὶ τὸ 700 π.Χ.). R. Hampe, αὐτ., σ. 36 (πρῶτον τέταρτον 7^{ου} αἰ.) ἀντιθέτως E. Kunze, Grett. Gel. Anz. 1937, 292 σημ. 1. πρβ. και F. Matz ἐν Gnomon 1937, 404.

9 E. Kunze, ἔ.ᾶ. σ. 160.

ειδώλια Thera II, σελ. 305, εικ. 493¹ τὸ στήθος (εἰς τὴν κατὰ τομὴν ὄψιν) σχηματίζει τριγωνικὸν περιγράμμα, εἰς δὲ τὴν Νικάνδρην καὶ τὸν συγγενῆ πρὸς ταύτην κορμὸν τοῦ Μουσείου Δήλου Δεουπνα, ἔ.ἀ., ἀρ. 82, εικ. 91-93 (εἰκ. 7)² φαίνεται ἐπίσης σαφῆς ἡ ἐξόγκωσις τοῦ στήθους· τὸ τριγωνικὸν σχῆμα τούτου ἐνθυμίζει ἀμέσως τὸν σχηματισμὸν τοῦ στήθους τοῦ κούρου Α. Εἰς τὰ ἔργα ὁμοῦ τοῦ τέλους τοῦ 7^{ου} αἰ. τὸ περιγράμμα εἰς τὴν πλαγίαν ὄψιν κατέρχεται κατὰ τὸ μᾶλλον ἢ ἥττον ὡς εὐθεῖα κατακόρυφος γραμμὴ πρὸς τὰ κάτω, ὅπως γίνεται ἐκτὸς τῶν ἀναφερθέντων (ὡς εἰκ. 8), ἐπίσης εἰς τὸν Κριοφόρον τῆς Θάσου³, τὸν Ἀπόλλωνα τῶν Ναξίων ἐν Δήλῳ⁴ καὶ τοὺς κούρους τοῦ πρώτου τετάρτου τοῦ 6^{ου} αἰ. Ἔχομεν οὕτω καὶ ἐδῶ τὴν ἰδίαν ἀντίθεσιν τῶν κούρων τῆς Θήρας πρὸς τὰ ἔργα τοῦ τέλους τοῦ 7^{ου} αἰ. Ἐπίσης τὸ ὀπίσθιον περιγράμμα τοῦ κορμοῦ (εἰκ. 3 καὶ 11), χωρὶς πλέον νὰ δεικνύη τὴν κατακόρυφον εὐθεῖαν τῆς Νικάνδρης⁵ καὶ τῶν χαλκῶν εἰδωλίων τῆς Δρήρου, ἀποτελεῖ ὁμοῦ ἐνιαίαν καμπύλην ὁμοῦ μετὰ τῆς κόμης, ἡ ὁποία δὲν ἔχει ἀκόμη διαφοροποιηθῆ ἀρκούντως. Ἡ καμπύλη αὕτη εἶναι πῶς ἰσχυροτέρα εἰς τὸν κούρον Β ἢ εἰς τὸν κούρον Α. Εἰς τὰ μνημονευθέντα ἔργα τοῦ τελευτῶντος 7^{ου} αἰῶνος ἡ κόμη δὲν περιγράφεται ὑπὸ κοινῆς πλέον γραμμῆς μετὰ τοῦ ὑπολοίπου κορμοῦ· εἰς τὴν κεφαλὴν τοῦ Διπύλου⁶ τὸ ὀπίσθιον περιγράμμα εἶναι περισσότερον ἀδιάσπαστον ὑπὸ τῆς κόμης, ὥστε καὶ δι' αὐτὸ ἀκόμη πρέπει δικαίως νὰ θεωρηθῆ ὡς τὸ ἀρχαιότερον ἔργον τῆς ἀττικῆς σειρᾶς. Ἀνάλογος εἶναι, ὡς θὰ ἴδωμεν, ἡ κόμη τῶν κούρων ἡμῶν πρὸς τὴν τοῦ κορμοῦ τῆς Δήλου Δεουπνα ἔ.ἀ. ἀρ. 82, τοῦ ἀγαλματίου τῆς Auxerre⁷, τοῦ κορμοῦ τῆς Ἐλευθέρης⁸. Εἰς τὸν κούρον Α εἶναι φανερὰ ἤδη καὶ μόνον εἰς τὸ περιγράμμα τῆς κόμης μεγαλύτερα ἀστάθεια ἢ εἰς τὸν κούρον Β, ἥτις συνδέει τὸν πρῶτον περισσότερον πρὸς τὰ παλαιότερα ἔργα.

Ἡ περιορισμένη ἀπόδοσις ἀνατομικῶν λεπτομερειῶν εἶναι ἐπίσης χαρακτηριστικὴ τῆς περιόδου, τὴν ὁποίαν ἡ σπουδὴ τοῦ ὄργανισμοῦ ἀφήνει σχεδὸν ἀδιάφορον. Εἰς τὸν ὑψηλὸν λαιμὸν τοῦ κούρου Β (εἰκ. 9) διακρίνονται αἱ δύο ἐγγάρακτοι λοξαὶ γραμμαὶ τοῦ στερνομαστοειδοῦς καὶ ἐπὶ τοῦ στέρνου τὰ δύο ὀστά τῶν κλειδώσεων. Εἰς τὸν κούρον Α τὸ πρᾶγμα δὲν δύναται νὰ διακριθῆ ἀπολύτως, ἀλλ' εἶναι πιθανώτατον.

1 JdI 1906, 188, εικ. 4. V. Müller, Frühe gr. Plastik, σ. 65, πίν. 19, 271.

2 E. Kunze, ἔ.ἀ. 143. Richter, Kouroi, 42, πίν. 5. Ἐκ συγκρίσεως τῶν πλαγίων ὄψεων τῶν δύο ἔργων γίνεται φανερόν, ὅτι ἡ Νικάνδρη εἶναι τὸ παλαιότερον ἔργον.

3 Ch. Picard, BCH 45, 1921, 113 κέ., εικ. 10-13 καὶ αὐτ. 47, 1923, 539, εικ. 10. Arch. Anz. 1925, 332, εικ. 8. S. Casson, The Technique εικ. 59. τοῦ ἰδίου, Macedonia, Thrace and Illyria, εικ. 80-84. Zervos³ 106/110. K. Blümel, Griech. Bildhauerarbeit (1927) σ. 3 καὶ 52 ἀρ. 7, εικ. 16· τοῦ ἰδίου, Der gr. Bildh. an der Arbeit, εικ. 6-8. Ch. Picard, Manuel I, 557. G. M. A. Richter, Kouroi, σ. 53, 82 ἀριθ. 12, πίν. 21.

4 Πρβ. σ. 11 σημ. 1.

5 BCH. 3, 1897, 1 κέ. Th. Homolle, De Dianae simulacris antiquissimis, 15 κέ, πίν. 1. Br.-Br. πίν.

57a. E. Loewy ἐν OeJh. 1909, 248 κέ. F. Poulsen Der Orient und die frühgriechische Kunst, 166, εικ. 191. Jenkins ἔ.ἀ. 68 κέ. P. Devambez, La sculpture grecque, πίν. IV, 9 κ. ἀ. (Πρβ. κατωτ.).

6 E. Buschor, Ath. Mitt. 52, 1927, 205, Beil. 24, πίν. 28-29. αὐτ. 55, 1930, 163 κέ. Arch. Anz. 50, 1935, 354, Beil. 3-5 (G. Rodenwaldt). Buschor, Pl. d. Gr. 19. G. Richter, ἔ.ἀ. 32 κέ, εικ. 20-22. Jenkins ἔ.ἀ. σ. 70 (τὴν χρονολογεῖ περὶ τὸ 630 π.Χ.). L. Budde ἔ.ἀ. 33 κέ. G.M.A. Richter, Kouroi, 47, 73 ἀρ. 6, πίν. 14.

7 M. Collignon, Mon. Piot 21, 1913, 1 κέ. E. Buschor, Pl. d. Gr. 17. Jenkins ἔ.ἀ. 42 κέ, εικ. προμετωπίδος καὶ πίν. 5, 2 καὶ 10, 1. F. Matz ἐν Gnomon 1937, σ. 412 (645 π.Χ.).

8 Rev. Arch. 1893, I, 10 κέ. Rendiconti d. Lincei VI, 1891, 599 κέ. OeJh. 1909, 243 εικ. 119, 120, 124. Jenkins ἔ.ἀ. 51 κέ. F. Matz, ἔ.ἀ. σ. 412 κέ.

Τὴν ἀδρομερῆ μόνον διάπλασιν τοῦ στήθους βλέπομεν ἐκ τῆς πλαγίας ὕψεως. Ἐν ἄλλαι λεπτομέρειαι ἐδηλοῦντο ἐπὶ τῆς προσθίας ὕψεως, ἢ κακῆ διατήρησις δὲν ἐπιτρέπει νὰ διακρίνωμεν, ἀλλ' ἀσφαλῶς ἀποκλείει ἡ ἀναλογία πρὸς τὴν ὀπισθίαν ὕψιν διακοπτομένην μόνον ὑπὸ τῆς κατακορύφου αὐλακος τῆς σπονδυλικῆς στήλης. Τὴν τοιαύτην ἀπόδοσιν τῶν ἀπολύτως χαρακτηριστικῶν μόνον λεπτομερειῶν, αἱ ὁποῖαι βοηθοῦν εἰς τὴν βασικὴν οἰκοδόμησιν τῆς ὅσον τὸ δυνατόν καθαρωτέρας παραστάσεως τῶν μορφῶν, ἀπαντῶμεν ἀκριβῶς ἀπὸ τοῦ τέλους ἤδη τῶν γεωμετρικῶν χρόνων. Ἡ σύγκρισις πρὸς τὴν Νικάνδρην καὶ τὴν Κόρην τῆς Αὐκερτε ἐκ τῆς μεγάλης πλαστικῆς δεικνύει ὁμοίαν διαμόρφωσιν. Τὸν πρὸς τὰ κάτω χωρισμὸν δεικνύουν ἐπίσης ὡς πρὸς τὸ σημεῖον τοῦτο τὰ ἔργα τοῦ τελευτῶντος 7^{ου} αἰ. Εἰς τὸν ἐν Δήλῳ κολοσσὸν τῶν Ναξίων¹ καὶ τὸν Κριοφόρον τῆς Θάσου² καθὼς καὶ εἰς τοὺς μνημονευθέντας ἀττικούς καὶ δελφικούς κούρους ἢ ἐπεξεργασία τῆς ἐπιδερμίδος προδίδει ἰσχυροτέραν αἴσθησιν τῆς οὐσίας τοῦ σώματος. Εἰς τὸν Κλέοβιν αἱ ὠμοπλάται δηλοῦνται πλαστικῶς πλεον καὶ οὐχὶ δι' ἐγγαράξεων ὅπως εἰς τοὺς ἀττικούς ὁ τελευταῖος οὗτος τρόπος εἶναι προφανῶς συμφωνότερος πρὸς τὴν διακοσμητικὴν ζήτησιν καὶ τὴν ἰχνογραφικὴν διάθεσιν τοῦ ἐβδόμου αἰ., ζήτησιν δυναμένην νὰ συγκριθῇ πρὸς τὰ ἐγγάρακτα κοσμητήματα τῶν συγχρόνων γυναικείων ἀγαλμάτων. Τῆς τοιαύτης δηλώσεως τῶν ὠμοπλατῶν, τῆς ἀνεπτυγμένης πλαστικῆς αἰσθήσεως, τῆς πλουσίας ἐγγαράκτου διακοσμῆσεως τῶν τελευταίων τούτων οὐδ' ἔχνος βεβαίως παρέχουν οἱ κούροι τῆς Θήρας.

Εἰς τὸν κούρον Γ (εἰκ. 12 καὶ 13) δηλοῦται πλαστικῶς καὶ ἡ ζώνη³, ἡ ὁποία λεί-

1 Deonna, *Apol. ar.* ἀρ. 81. *Die Antike* 14, 1938, 100, εἰκ. 11. Ὁ L. Budde, ἀν. σ. 56 ζέ., τὸν χρονολογεῖ ἐσφαλμένως παρὰ τὸν κούρον τῆς Τενέας στηριζόμενος εἰς τὰς ἐπὶ τῆς ράχεως ἐγγαράξεις καὶ τὸ ὑψηλὰ κείμενον στήθος. Ἄλλ' ἀκριβῆς παρατήρησις πείθει ὅτι αἱ ἐγγαράξεις τῆς ὀπισθίας ὕψεως τοῦ κολοσσῶ εἶναι πολὺ πλησιέστεραι πρὸς ἐκείνας τῶν ἀττικῶν κούρων τοῦ τέλους τοῦ 7^{ου} αἰ. Ἡ ὠμοπλάτη ἔχει τὸ σχῆμα τετάτου κύκλου ἀκριβῶς ὅπως καὶ εἰς τὸν κούρον τῆς Ν. Ὑόρκης π.χ., αἱ δὲ ἐκατέρωθι τῆς σπονδυλικῆς στήλης ἐγγαράκτοι γραμμαί, τὸ μόνον νεωτερίζον στοιχεῖον εἰς τὸν κολοσσόν. ἀρχίζου εἰς τὸ μέσον ὕψος τῆς ράχεως, ἐνῶ εἰς τὸν Τενεάτην ἀμέσως κάτωθι τῆς κόμης, ἀπαντοῦν δὲ ἤδη εἰς τὸν κούρον Α τοῦ Σουνίου (Πρβ. *Ant. Denkm.* IV πίν. 54), ὅπου ἀρχίζου ἀκόμη χαμηλότερα. Εἰς δὲ τὸν κούρον Β τοῦ Σουνίου (αὐτ. πίν. 55-56) εἶναι λίαν χαρακτηριστικὸν ὅτι αἱ ὠμοπλάται περιγράφονται δι' ἐγγαράκτων γραμμῶν ἀλλὰ δηλοῦνται συγχρόνως καὶ πλαστικῶς τὸ τελευταῖον τοῦτο δὲν συμβαίνει εἰς τὸν κολοσσόν. Εἰς τοῦτον αἱ ἐγγαράξεις διακοσμοῦν καὶ ἀρθρώνου «παρατεταγμένα» μέλη, ἐνῶ εἰς τὸν Τενεάτην ἡ ὀπισθία ἐπιφάνεια παρ' ὅλας τὰς ἐγγαράξεις εἶναι ἡ τελικὴ ἔκφρασις τοῦ ὑποκάτω ὑπάρχοντος ζώντος ὀργανισμοῦ εἰς τὸν κολοσσόν αἱ ἐγγαράξεις εἶναι οἰκοδομικοὶ ἄρμοι, ἐνῶ εἰς τὸ νεώτερον ἔργον, τὸν Τενεάτην, ἀποτελοῦν σύστημα ἀρτηριῶν. Μεγαλύτερα μᾶλλον εἶναι ἡ σχέσις τοῦ Τενεάτου πρὸς τὸν ἐκ Νάξου κούρον ἐκ Βερολίνου (Deonna ἀρ.

117. K. Blümel, *Berl. Katal. Skulptur* II, πίν. 40-44. *Die Antike* 5, 1929, 125, εἰκ. 3. Richter, *Kouroi* 179 ζέ. ἀρ. 99 πίν. 79.), ὅστις δεικνύει ἀκριβῶς πῶς ἀπέδιδον τὴν ὀργανικωτέραν ταύτην ἀντίληψιν πρὸς τὰ μέσα τοῦ 6^{ου} αἰ. οἱ νάξιοι γλύπται. Ἀντιστρόφως εἶναι καταφανῶς διάφορος ἡ διαμόρφωσις τοῦ στήθους τοῦ κολοσσῶ καὶ τοῦ Τενεάτου ἀκόμη ἢ κόμμωσις, ἢ ὅλη διαμόρφωσις τοῦ κορμοῦ, ἢ ζώνη π.π.ᾶ. τάσσου ἀνεπιφυλάκτως τὸν κολοσσόν εἰς τὸν 7^{ον} αἰ. Περὶ τοῦτου γενικῶς βλ. F. Courby ἐν *BCH* 45, 1921, 233 κέ. καὶ (ἀντιθέτως) Ch. Picard καὶ J. Replat αὐτ. 48, 1924, 217 κέ. Τελευταῖον G. Richter, *Kouroi*, 54, 83 ἀρ. 13, πίν. 22

2 Πρβ. σ. 10, σημ. 3. Ἡ κόμμωσις τοῦ Κριοφόρου κείται μεταξὺ τῆς τοῦ κούρου τῆς Ν. Ὑόρκης καὶ ἐκείνης τῶν μορφῶν τοῦ ἀετώματος τῆς Κερκύρας. Ἡ σχέση τοῦ πρὸς τὴν Ἰωνίαν εἶναι ἀπαραγνώριστος.

3 P. Perdrizet ἐν *BCH*, 21, 1897, 168 κέ. καὶ *FdD* V, 31 κέ, ἐνθα ἐσφαλμένως ἡ ζώνη ἐκλαμβάνεται ὡς ἡ διηρικὴ «μίτρα». Ταύτην καθώρισεν ὀρθῶς ὁ F. Poulsen ἐν *Ath. Mitt.* 31, 1906 σ. 373 κέ. Ἡδη κατὰ τοὺς γεωμετρικοὺς χρόνους ἀπαντᾷ ἡ δὴλωσις πλαστικῶς τῆς ζώνης πρβ. π.χ. *Bronzes du Louvre* I ἀρ. 81 πίν. 10. Ἡπειρωτικὰ Χρονικά 5, 1935, 220 πίν. 12 (Δ. Εὐαγγελίδης) π.π.ᾶ. Περὶ τῆς ζώνης ἐσχάτως W. Deonna ἐν *BCH* 1938, 225 κέ. πρβ. καὶ τὰς παρατηρήσεις τοῦ V. Müller, *Fr. Plastik* σ. 183, μολονότι ἀσέτους πρὸς τὴν ἐνταῦθα ἄποψιν.

πει ἀπὸ τῶν δύο ἄλλων. Ὁ κοῦρος Γ ὀπωσδήποτε εἶναι ἀδύνατον νὰ ἀνήκει εἰς χρόνους παλαιότερους ἢ οἱ δύο οὗτοι, ὅπως δεικνύει τὸ μεγαλύτερον βάθος τοῦ κορμοῦ καὶ ἡ φυσικωτέρα διαμόρφωσις τοῦ στήθους, δι' ὧν οὗτος δεικνύεται πλησιέστερος πρὸς τὸν κολοσσὸν τῆς Δήλου. Ἐπίσης τὰ ἐπὶ τῶν ὤμων ἴχνη τῶν βοστρύχων δεικνύουν τοὺς νεωτέρους χρόνους. Ἄλλ' ὅτι καὶ οὗτος ἀνήκει εἰς τὸν 7 αἰ. εἶναι ἀναμφισβήτητον καὶ δι' ἓνα ἀκόμη λόγον: ἡ πλαστικὴ διαμόρφωσις τῆς ζώνης ἐντὸς τοῦ 6^{ου} αἰ. δὲν ἐμφανίζεται πλέον εἰς τὴν περίοπτον πλαστικὴν κατὰ τὸ πρῶτον ἡμισυ τοῦ 6^{ου} αἰ. ἀπαντᾷ, καθ' ὅσον γνωρίζω, μόνον εἰς τὴν μετόπην τῶν Διοσκούρων καὶ τῶν Ἀφαιδῶν τοῦ θησαυροῦ τῶν Σικυωνίων ἐν Δελφοῖς¹, ὅπου ὅμως πρόκειται δι' ἀναγλύφους ἐκ τοῦ πλαγίου ὀρωμένας μορφὰς καὶ δὴ ἐνδεδυμένας, εἰς τὰς ὁποίας ἡ ζώνη δὲν ἔχει οὐδεμίαν πλέον σημασίαν διὰ τὴν κατασκευὴν τοῦ κορμοῦ, ἀλλ' ἀποτελεῖ παλαιὰν ἀνάμνησιν.

Ἐπὶ τοῦ οὕτως ἐσχηματισμένου κορμοῦ τῶν κούρων Α καὶ Β ἐπικάθηται ὑψηλὸς λαιμὸς καὶ σχετικῶς μεγάλη κεφαλὴ ἐν συγκρίσει πρὸς τὰ σφζόμενα μέρη τοῦ σώματος, μεγαλυτέρα κατ' ἀναλογίαν ἐκείνης τοῦ κούρου τοῦ Σουνίου². Ἡ μεγάλη κεφαλὴ καὶ ὁ ὑψηλὸς λαιμὸς ἔχουν ἐπίσης τὴν καταγωγὴν αὐτῶν ἐκ τοῦ ἐβδόμου αἰ.³ Ἀνεπανόρθωτος εἶναι ὀπωσδήποτε ἡ ἀπώλεια τοῦ προσώπου. Ἀντιστάθμημα μερικὸν μόνον ἀποτελεῖ ἡ μεγαλειώδης ὄντως καὶ μοναδικὴ κατὰ τὴν διαμόρφωσιν μακρὰ καὶ ὠραία κόμη (βλ. εἰκ. 10), ἣτις «ὄμους καὶ μετάφρενα σκιάζουσα»⁴ ἀποτελεῖ τὸ «εὐπρεπὲς ἀγαλμα»⁵ τῶν κούρων ἡμῶν, κατ' ἐξοχὴν δεῖγμα ἀρετῆς καὶ κάλλους.

Ἐπὶ τοῦ κούρου Α εἶναι δυσδιάκριτος ἐν τοῖς ἐπὶ μέρους. Πλήρης σφύζεται ἐπὶ τοῦ κούρου Β: διαιρεῖται εἰς βοστρύχους, οἱ ὅποιοι χωριζόμενοι ὀπισθεν τῶν ὠτων

1 FdD, IV, 24 πίν. 4, 1. De la Coste - Messe-lière, Au musée de Delphes, πίν. 15.

2 Πρβ. K. Rhomaios, Ant. Denk. IV σ. 91 κέ. πίν. 47 κέ. καὶ R. Heidenreich, Corolla Curtius, 67 κέ. πίν. 11.

3 G. Richter, Metr. Mus. St. 5, 1934/5 σ. 40. Μακροῦς λαιμοῦς εἰδωλίων πρὸ τῶν μέσων τοῦ 7^{ου} αἰ.: Metr. Mus. St. 3, 1932, 211, εἰκ. 5. FdD V, πίν. I, 7, Ἀπόλλων τοῦ Μαντίκλου (πρβ. σ. 14, σημ. 1). Zervos³ ἀρ. 49 κ.π.α. Οὐχὶ ὀρθῶς ἢ W. Lamb ἀν. σ. 43 καὶ 74 περιορίζει τὴν ἐμφάνισιν ὑψηλοῦ λαιμοῦ εἰς ἔργα τῆς Βορείου Ἑλλάδος, ὡς Zervos³ 52.

4 Ἀρχιλόχου ἀπόσπ. 25 (Diehl²):

«ἢ δέ οἱ κόμη ὄμους κατεσκιάζε καὶ μετάφρενα».

5 Ξενοφάνους ἀπόσπ. 3 (Diehl²): «αὐχάλεοι, χαιτήνισιν ἀγαλλόμενοι εὐπρεπέσσιν», ἢ, καθ' ἑτέραν γραφὴν: χαιτῆς ἐν ἀγάλμασιν εὐπρ. πρβ. T. Hudson-Williams, Early greek Elegy, Cardiff (1926), 103. Τὸ ἐπίθετον εὐπρεπῆς χαρακτηρίζει ἐπίσης τὴν κόμμωσιν τοῦ Θεσέως ἐν τῇ παρὰ Πανσανίᾳ 1, 19, 1 διηγήσει: «οἷα δὲ χιτῶνα ἔχοντος αὐτοῦ καὶ πεπλεγμένης ἐς εὐπρεπῆς οἱ τῆς κόμης...» Πρβ. ἐπίσης τὸ γνωστὸν τοῦ Ἀρχιλόχου, ἀπόσπ. 60 (Diehl²) «στρατηγόν... βοστρύχοισι γαῦρον» καὶ ἀπόσπασμα τοῦ Ἀσίου παρ' Ἀθηναίῳ IB,

525c: «περὶ δὲ τῆς Σαμίων τρυφῆς Δοῦρις ἱστορῶν παρατίθεται Ἀσίου ποιήματα:

Οἱ δ' οὕτω φοίτεσκον ὅπως πλοκάμους κτενίσαιντο εἰς Ἥρας τέμενος... χαιται δ' ἠωρεῦντ' ἀνέμφω».

Ὀπωσδήποτε τὰ σωθῆντα μνημεῖα διδάσκουν ὅτι κατὰ τοὺς χρόνους τούτους ἡ μακρὰ κόμη δὲν ἦτο μόνον ἐν Ἰωνίᾳ συνήθης. Χαρακτηριστικοὶ τῆς ἀντιθέσεως τῆς κεκαρμένης κόμης (ἐν τῇ μεγάλῃ πλαστικῇ ἐκ τῶν παλαιότερων παραδειγμάτων κούρου κεκαρμένου τὴν κόμην ὁ ἀπτικὸς ἐν Μονάχῳ Meisterwerke der Glyptothek, πίν. 6. Richter, Kouroi, 196 ἀρ. 113) πρὸς τὴν μακρὰν τῶν παλαιῶν χρόνων εἶναι οἱ εἰς τὸν Ἰάσωνα ἀναφερόμενοι στίχοι τοῦ Πινδάρου, Πυθιον. Δ' 145 κέ. (Schröder²):

«Οὐδὲ κομᾶν πλόκαμοι καρθέντες ὄχοντο ἀγλαοί, ἀλλ' ἄπαν νῶτον καταίθυσσον». Διὰ τὸν Πίνδαρον ἦτο πλέον ἀκατανόητος ἡ μακρὰ κόμη τῶν ἀνδρῶν. Ἀπὸ τῆς ἐποχῆς ταύτης τὸ τρέφειν κόμην ἐθεωρεῖτο κατὰ τὴν παρατήρησιν τοῦ Ἀριστοτέλους (Πολιτ. Β' 5) τρόπος «περιεργότερου» ζωῆς. Εἶναι γνωσταὶ αἱ χλευασαῖαι τοῦ Ἀριστοφάνους κατὰ τῶν κομῶντων, ὡς Ὅρν. 1282: «ἐκόμων, ἐπέινων, ἐρρῶπων, ἐσωκράτων». πρβ. καὶ Νεφ. 14 καὶ 836. Διὰ τὰς πρὸς τὴν κόμην συνδεόμενας δοξασίας τῶν ἀρχαίων L. Somer, Das Haar n Religion und Aberglauben der Griechen (1912).

καταπίπτουν ἐπὶ τῆς ράχεως καὶ ἐπὶ τοῦ στήθους ἑκατέρωθι τοῦ προσώπου· κατὰ τὸ σημεῖον τοῦ χωρισμοῦ τῶν προσθίων ἀπὸ τῶν ὀπισθίων βοστρύχων ἀρχίζει ἡ διάδεσις τῶν δύο τμημάτων πιθανώτατα διὰ μιᾶς ταινίας, ἣτις χωροῦσα ἀπὸ τοῦ μετώπου σταυροῦται κάτωθι τῆς ὀπισθίας κόμης, τὰ δὲ ἄκρα αὐτῆς ἐξερχόμενα περιβάλλουν καὶ τοὺς ὀπισθίους βοστρύχους δενόμενα ὀπισθεν εἰς τὸ καλούμενον «ἠράκλειον ἄμμα»¹. Εἰς τὸν κοῦρον Α ἡ ταινία ἀπλῶς περιβάλλει ὀλόκληρον τὴν κόμην. Ἐπὶ τοῦ κούρου Β ἀμέσως κάτωθεν τοῦ διαδήματος κατέρχονται δέκα ἕξ βόστρυχοι διατεταγμένοι ἀνὰ δύο ἐκτὸς τῶν δύο ἀπλῶν ἀκρῶν· τὰ οὕτω σχηματιζόμενα ἑπτὰ ζεύγη βοστρύχων εἶναι διηρημένα εἰς δύο ἐπάλληλα στρώματα· τὰ τέσσαρα ζεύγη τοῦ ἀνωτέρου στρώματος κατερχόμενα πρὸς τὰ κάτω στενοῦνται εἰς τρόπον, ὥστε μεταξὺ τούτων σχηματίζονται ἀνοίγματα τριγωνικὰ πληρούμενα ὑπὸ τῶν τριῶν ὑπολοίπων ζευγῶν τὰ ὁποῖα κεῖνται εἰς βαθύτερον στρώμα· μόνον τὰ εἰς ὄξυ λήγοντα ἄκρα πάντων τῶν ζευγῶν παρίστανται πλήρη ἐπὶ τῶν ὤμων καὶ ἐπὶ τοῦ αὐτοῦ ἐπιπέδου. Ἄφ' ἑκατέρου κροτάφου κατέρχεται μᾶζα πέντε βοστρύχων ἐπὶ τοῦ στήθους οὐχὶ λίαν ἐντόνως κεχωρισμένων ἀπ' ἀλλήλων. Οἱ βόστρυχοι οὗτοι ἔχουν μᾶλλον τὸν χαρακτήρα ἀδιακριτοῦ μᾶζης ἐλαφρῶς κυρτῆς εἰς τὴν προσθίαν ὄψιν καὶ σχηματιζομένης ἑκατέρωθι τοῦ προσώπου εἰς τριγωνικὸν σχῆμα· ἐπὶ τούτων δὲ μᾶλλον πῶν βοστρύχων εἶναι ἀναγεγλυμμένα τὰ ὄτα. Ἡ εἰς βοστρύχους διάταξις εἶναι ἤδη φανερά ἐπὶ τοῦ κρανίου, ἀπὸ τῆς κορυφῆς τοῦ ὁποῖου γεννῶνται ἀκτινοειδῶς· οἱ βόστρυχοι τοῦ μετώπου ἤρχιζον ἀπὸ γραμμῆς ἐγκαρσίας ἐπὶ τοῦ κρανίου μεταξὺ τῶν δύο ὠτων, ὡς εἶναι φανερὸν εἰς τὸν κοῦρον Α· εἰς τὸν κοῦρον Β τὸ πρᾶγμα δὲν διακρίνεται.

Ἐγγάρακτοι γραμμαὶ διαιροῦν τοὺς βοστρύχους εἰς πλείονας κυλινδρικούς ἐπιμήκεις κόμβους - οὐχὶ σφαιρικούς - μολοντί δ' αἱ γραμμαὶ αὗται συνεννοῦνται μεταξὺ τῶν εἰς συνεχεῖς ὀριζοντίας παραλλήλους, ἀλλ' ὅμως οὔτε διὰ τούτων οὔτε διὰ τῆς ἐντονώτερον δεδηλωμένης ταινίας μειοῦται ἡ ἰσχυρὰ ἐντύπωσις τῆς κατακορύφου διαρθρώσεως. Ἡ μᾶζα τῶν ἐπὶ τοῦ στήθους βοστρύχων ἐξέχει περισσότερον πρὸς τὰ πλάγια ἢ οἱ ὀπίσθιοι. Τὸ τμήμα τοῦ λαιμοῦ μεταξὺ τῶν προσθίων καὶ τῶν ὀπισθίων βοστρύχων δὲν φαίνεται διότι οὗτοι ἐνοῦνται μεταξὺ τῶν διὰ διέδρου γωνίας ἐκ τῆς ἀφαιρέσεως τοῦ κατὰ τὸ μέρος τοῦτο ὄγκου μαρμάρου τῆς περιβαλλούσης τὴν κεφαλὴν κοιμώσεως. Οὕτω παρὰ τὰς σημειωθείσας διαφορὰς ἡ διάταξις τῆς κόμης τῶν δύο κούρων εἶναι γενικῶς ὁμοία· ἡ κατάστασις τοῦ μαρμάρου δὲν ἐπιτρέπει τὴν διαπίστωσιν τοῦ χωρισμοῦ εἰς δύο στρώματα τῶν ὀπισθίων βοστρύχων ἐπὶ τοῦ κούρου Α. Ἐπίσης ἀδρομερῶς μόνον ἀναγνωρίζεται ἡ διάκρισις εἰς βοστρύχους τῆς ἐπὶ τοῦ στήθους κόμης. Γενικῶς ὅμως ἡ ἐπεξεργασία καὶ ὁ σχηματισμὸς εἶναι περισσότερον ἄκαμπτα εἰς τοῦτον.

Πρὶν ἢ ζητηθῆ ἀκριβεστέρα τοπικὴ καὶ χρονικὴ κατάταξις εἶναι ἐνδιαφέρον νὰ ἐξετάσωμεν λεπτομερέστερον τὴν διαμόρφωσιν τῆς κόμης.

Εἰς τὴν μεγάλην πλαστικὴν οἱ πλαισιοῦντες τὸ πρόσωπον βόστρυχοι εἶναι συνήθεις ἤδη ἀπὸ τῶν ἀγαλμάτων τοῦ Πρινιά καὶ τῆς Νικάνδρης. Ἐπὶ τῶν ἔργων τῆς

1 P. Wolters, Zu den griechischen Agonen, 30es Programm der Univ. Würzburg (1901) σ. 8 κέ.

μικροπλαστικής του α' ημίσεος του αιώνας οί υπάρχοντες βόστρυχοι είναι περισσότεροι, αποτελούσι συνεχή μάζαν και κείνται εις ένιαϊον επίπεδον έκατέρωθεν του προσώπου όριζόν τήν μετωπικότητα τούτου¹. Διαφέρουν είναι, ότι εις τήν Νικάνδρην δέν χωρίζονται άκόμη οί πρόσθιοι άπό τών όπισθίων βοστρύχων² αλλά ή όριζοντία όπισθία κόμη συνεχίζεται και επί του στήθους άδιάσπαστος μέν, αλλά σχηματιζόμενη εις βοστρύχους. 'Αλλ' εις τόν κορμόν τής 'Ελευθέρης ό χωρισμός είναι σαφής και αισθητός, έχομεν δ' ούτω παρά τούς κούρους ήμων έν τών πρώτων δειγμάτων, όπου ή κόμη διακρίνεται εις προσθίους και όπισθίους βοστρύχους επί του λαιμού. Το άγαλμάτιον τής Auxerre άποτελεί ένδιάμεσον βαθμίδα μεταξύ τής Νικάνδρης και του κορμού τής 'Ελευθέρης: ό χωρισμός γίνεται διά μικράς αύλακος άπό του ώτός προς τούς ώμους³. 'Ακριβώς δέ και εις τήν μικροτεχνίαν κατά τό τρίτον τέταρτον του αιώνας και έξής ό χωρισμός τής κόμης επί τών ώμων άπαντ' πλήρως διαμεμορφωμένος ως και εις τούς κούρους τής Θήρας ούτως άνάλογος προς τήν κόμμωσιν τής κόρης τής Auxerre δύναται νά θεωρηθί ή κόμμωσις τής 'Αριάδνης εις τήν

¹ Περί τής κομμώσεως του 7ου αι. πρβ. J. Fink, Die Haartracht der Griechen (1939) σ. 13 κέ. βλ. επίσης E. Kunze, Ath. Mitt. 1930, 160 και R. Hampe έ.ά. 35. Περί καθαρώς βοστρυχωτής κομμώσεως κατά τούς γεωμετρικούς χρόνους δέν δύναται νά γίνη λόγος: Οί όλίγοι, μακροί και άπέχοντες άλλήλων βόστρυχοι γεωμετρικών τινων ειδολίων, ως Att. Mitt. 1941, 18 σημ. 2, πίν. 20 άποτελούν μέν προβαθμίδα αλλά διάφορον μορφολογικός. 'Η κατά τήν περίοδον ταύτην συνήθης κόμμωσις καταπίπτει ως μάζα όπισθεν τής κεφαλής μη καλύπτουσα τούς ώμους και τό στήθος αλλά διακρινομένη μόνον δι' έγχαράκτων γραμμών κατακορύφων και μικροτέρων όριζοντίων μεταξύ αυτών ('Ελεφάντινα Διπύλου, πολεμιστής 'Ακροπόλεως κ.π.ά.). 'Ομοία είναι ή κόμμωσις πολλών χαλκών προτομών—λαβών άνατολικής επιδράσεως' πρβ. E. Kunze σ. 268 κέ., 275 κέ. και R. Hampe, Olympiabericht I. 73 σημ. 1 (όπου και βιβλιογραφία). Αί προτομαί—λαβαί αυταί τίθενται γενικώς εις τούς άμέσως πρδ του 7ου αι. χρόνους. 'Οσονδήποτε άν ή διαμόρφωσις αυτη τής κομμώσεως όφείλεται εις άνατολικήν επίδρασιν ή όχι (E. Kunze, Ath. Mitt. 1930, 152, σημ. 4 και 5' άντιθέτως J. Fink σ. 8, σημ. 3) άποτελεί όμως αυτη τήν προβαθμίδα τής βοστρυχωτής κομμώσεως, ή όποία έν όπωσοϋν πλήρει διαμορφώσει άπαντ' εις τήν έξελικτικώς έπομένην κατηγορίαν λαβών—προτομών του άρχομένου πλέον 7ου αι., ως Ath. Mitt. 1930, 158, Beil. 47. R. Hampe, άνωτ. σ. 32 εικ. 16 (λαβή έν Βοστώνη), Olympiaber. I. 72, εικ. 34, 36, 38, και πίν. 21 καθώς και εις τά περιόπου σύγχρονα χαλκά άγαλμάτια De Ridder, Br. d. l'Acropole 698, 699 και 701 (=Zervos³ 57), FdD V, πίν. 1, 2 (=Zervos³ 73) κ.ά. Εις ταυτα οί σχηματιζόμενοι βόστρυχοι πλαισιώνουν τήν κεφαλήν χωρίς όμως νά κατέρχονται χαμηλά επί τής ράχους και του στήθους. Νεώτερα τούτων δέον νά θεωρηθοϋν ό πολεμιστής τών Δελφών FdD V πίν. 1, 7 (=Zervos³ 72) και ό 'Απόλλων του Μαντίλου (Mon. Piot II, 1895 πίν. 15—W.

Lamb άν. 74 c. E. Kunze Ath. Mitt. 1930, 160—Jenkins άν. 27 («protodalic»). Ch. Picard, Manuel I 136 εικ. 35) άνήκων όπωσδήποτε εις τό α' ήμισυ του 7ου αι. παρά τήν γεωμετρικήν του εμφάνισιν δέν άνήκει εις τήν γεωμετρικήν περίοδον (ούτως έσχάτως εις τόν 8ον αι. τόν χρονολογεί ό E. Langlotz, Die Darstellung d. Menschen σ. 12). 'Ανάλογος είναι ή κόμμωσις εις πήλινα ειδώλια ως τά σαμακά Ath. Mitt. 1941 σ. 25 πίν. 22 άρ. 393 (προβαθμίδς), αυτ. σ. 31 άρ. 1250 πίν. 28 (βραχεία βοστρυχωτή κόμμωσις), τάς μορφάς τών αναγλύφων πίθων Βοιωτίας - Τήνου καθώς και εις τήν άγγειογραφίαν και τήν άλλην μικροτεχνίαν' πρβ. π.χ. Annuario 1927-28, 402, εικ. και σ. 167 εικ. 218. Hampe άν. 57 εικ. 37 και AJA 43, 1939, 415 εικ. 6, Artemis Orthia πίν. 94, 95, 99. Payne NC πίν. 42, 2 και PV πίν. 17, 2 κ.π.ά.

² 'Οριζόντιον άρθρωσιν όπισθεν και κατακορύφον έμπροσθεν άνευ χωρισμού επί του ώμου, όπως και εις τήν Νικάνδρην: Arch. Anz. 1916, 195 εικ. 22. Χωρισμόν επί τών ώμων: άγαλμα του Σχηματαριού (AJA, 1924, 267, Deonna, Dédale II πίν. 23 X. Καρούζου, Μουσ. Θηβ. σ. 11 εικ. 1-2. Jenkins σ. 71). Κόρη έξ 'Ελευσίνος 'Εθν. Μουσ. άρ. 5, Buschor, Alts. Standbild. 33 εικ. 115-117, πλήρη κεφαλή έξ 'Ολυμπίας BSA 1931-32, πίν. 1-1a, κόρη 'Ακροπόλεως 589 κ.ά. Εις τήν μικροτεχνίαν έν τής όπισθεν όριζοντίας κομμώσεως άποσπάται ένίοτε εις μόνον βόστρυχος έμπροσθεν του ώτός: Kunze, Kretische Bronzer. 234 πίν. 21. 'Αρχ. 'Εφημ. 1937, 646 πίν. 2. Payne, NC πίν. 1, 4. BSA 1940-41 πίν. 17, 2. Syria 1944-45 σ. 151 πίν. 10. Τούτο είναι ίσως άνατολική επίδρασις.

³ Κορμός 'Ελευθέρης: πρβ. σ. 10 σημ. 8. 'Ηδη έν τής κομμώσεως είναι φανερά ή κοινή καταγωγή αλλά και ή χρονική διαφορά τών δύο έργων εις τό άγαλμα τής Auxerre ως βάσις ύπόκειται άλλη κόμμωσις πρβ. Fink, άνωτ. σ. 19.

ἐξ Ἀρκάδων γνωστήν οἰνοχόην¹. Εἰς τὰ ἀκολουθοῦντα ἔργα ἡ διάκρισις γίνεται σαφέστερα: χαρακτηριστικὸν παράδειγμα εἶναι οἱ ἱππεῖς καὶ οἱ κυνηγοὶ τοῦ λέοντος τῆς πρωτοκορινθιακῆς οἰνοχόης Chigi· ἐπίσης εἰς τὴν ἐκ Ρεθύμνου χαλκῆν μίτραν², σύγχρονον πρὸς τὸν κορμὸν τῆς Ἐλευθέρης, ἔχομεν ἀνάλογον σχηματισμὸν ἢ παραβολὴ τῆς μίτρας πρὸς τοὺς ἱππεῖς τῆς οἰνοχόης Chigi³ δεικνύει ὅτι καὶ ἡ τελευταία οὐδαμῶς δύναται νὰ εἶναι παλαιότερα. Ἐπίσης εἰς τὸν «Ὁρέστην» τοῦ βοιωτικῆς πίθου τῆς Βοστώνης Caskey 528 πίν. 52, Hampe, Frühgr. Sagenb. 57, πίν. 38, 2, εἰς τὰς μετόπας τοῦ Θέρμου⁴, εἰς τὸ ἐξ Ὀλυμπίας χαλκοῦν ἔλασμα Olympiabericht I, πίν. 28⁵. Εἰς τὸν ἀμφορέα τοῦ Κυνοσάργου⁶ ἡ διάκρισις γίνεται ἐπίσης κατὰ τὸν αὐτὸν μνημειωδέστερον τρόπον. Εἰς τὰ μέσα τοῦ 7^{ου} αἰῶνος ἀνήκει τὸ χαλκοῦν ἔλασμα τῆς Ἀκροπόλεως W. Lamb, Gr. and Rom. Bronzes σ. 65 εἰκ. 5 μὲ σαφῆ τὸν χωρισμὸν καὶ τὸ νεώτερον αὐτ. σ. 66 εἰκ. 6 ἐπὶ τοῦ ὁποίου παρίστανται πλήρως διαμεμορφωμένοι βόστρυχοι μόνον ἐπὶ τοῦ στήθους· τὸ ἴδιον πνεῦμα παραστάσεως, ἦτοι τὸ τοῦ β' ἡμίσεος τοῦ αἰῶνος, ἔχουν καὶ αἱ μορφαὶ τοῦ χαλκοῦ θώρακος ἐξ Ὀλυμπίας⁷, ὁ ὁποῖος πιθανώτατα ἀνήκει ἐπίσης εἰς τὸ τρίτον τέταρτον. Αἱ καθήμεναι θεαὶ τοῦ Πρινα⁸ ἀναπαρίστανται μὲ κεχωρισμένην τὴν κόμην ἐπὶ τῶν ὤμων ἀλλὰ νομίζω πιθανώτερον τὴν συμπλήρωσιν μὲ τοὺς βοστρύχους ἀδιαιρέτως περιβάλλοντας τὴν κεφαλὴν, ὡς εἰς τὸ ἐκ τοῦ Ἡραίου τοῦ Ἄργου χαλκοῦν ἔλασμα⁹ διότι ἐν ταύταις ὑπόκειται ὁπωσδήποτε ἄλλο σχῆμα ἢ εἰς τὴν κόρην τῆς Auxeire καὶ τὸν κορμὸν τῆς Ἐλευθέρης. Ὡς δεικνύουν τὰ σφζόμενα λείψανα οἱ βόστρυχοι τῶν ἀγαλμάτων τοῦ Πρινα παρίσταντο μεμονωμένοι χωρὶς νὰ παρέχουν τὴν ἐντύπωσιν τῆς μάξης.

1 Annuario X - XII, σ. 373 κέ., εἰκ. 443, πίν. 23. Hesperia, 14, 1945, σ. 25, πίν. 14.

2 F. Poulsen, Ath. Mitt. 1906, 387 κέ. πίν. 23. W. Lamb ἀν. 61, εἰκ. 3. Ὁ E. Kunze, Kr. Bronzer. 234 τὴν χρονολογεῖ εἰς τὰς ἀρχὰς τοῦ 7^{ου} αἰ. Μίτρα τῆς Ἀξοῦ: Annuario 1930-31, 43, κέ. πίν. 10-15 (D. Levi). βλ. καὶ Riv. del R. Istituto d. Archeologia 6, 1937 πίν. 1.

3 Ant. Denkm. II πίν. 44-45. Fr. Johansen, Les vases sicyoniens πίν. 39-40. Payne PV. πίν. 27-28 καὶ τοῦ αὐτοῦ NC πίν. 1, 8-11. CVA Louvre III ca πίν. 14, 10-12 καὶ III cc πίν. 25, Jenkins 34, πίν. 4, 4. Pfuhl, MuZ III, εἰκ. 59, Buschor, Gr. Vasen, εἰκ. 37· τὴν ἐντὸς τοῦ 6^{ου} αἰ. κατασκευὴν δέχονται ἀκόμη ὁ P. de la Coste - Messelière, Au Musée de Delphes σ. 224 σημ. 5 καὶ ὁ L. Curtius, Ant. Kunst II, 1 σ. 141.

4 Ant. Denkm. πίν. 50-51. Koch ἐν Ath. Mitt. 39, 1914, 237, E. Pfuhl, MuZ, 480-483. Payne, BSA 27, 1925-26, 124 ὡς καὶ τοῦ ἰδίου NC, 96 σημ. 3. Τρεῖς βόστρυχοι ἐπὶ τοῦ στήθους φαίνονται καὶ ἐπὶ τοῦ ἐκ τῆς ἀγορᾶς τῶν Ἀθηνῶν ἀγγείου Hesperia 7, 1938, 367, εἰκ. 1-4 (τέλος 7^{ου} αἰ.).

5 Ἡ σύγκρισίς του παρὰ Hampe, Olympiab. I, 86 πρὸς Olympia IV πίν. 37 εἶναι χαρακτηριστικῆ· ἀντιστρόφως αἱ μορφαὶ τοῦ πρωτοκορινθιακοῦ ἀρβύλλου Payne, PV. πίν. 21 εἶναι πολὺ παλαιότεραι·

πλέον συγγενεῖς εἶναι αἱ μορφαὶ τῆς οἰνοχόης Chigi· πρβ. Payne, PV, πίν. 30 καὶ Olympia IV, πίν. 28, σύγχρονον Art - Orth. πίν. 105 καὶ W. Lamb εἰκ. 6.

6 JHS 22, 1902, 29· J. M. Cook ἐν BSA 35, 1934-35, 196 καὶ 209, πίν. 56 καὶ 58 (640 π.Χ.).

7 Olympia IV, 154 πίν. 59. BCH, 7, 1893, 1 πίν. 1-4. W. Lamb ἀν. 63, εἰκ. 4. Mon. Piot 21, 1912, 15, εἰκ. 9. Die Antike 14, 1938, 92 εἰκ. 5. Εἰς τοὺς τελευταίους χρόνους τοῦ 7^{ου} αἰ. χρονολογεῖ τὸν θώρακα καὶ ὁ E. Kunze, Olympiabericht II, 97.

8 Annuario I, 1913, εἰκ. 46. Ἡ πιθανῶς ὀρθότερα συμπλήρωσις ἐν Bolletino d'Arte II, 1908, 459 εἰκ. 13-14 (=KiB 197. 4 καὶ Arch. Anz. 1909, 93, εἰκ. 3), καθ' ἣν ἡ κόμη δὲν χωρίζεται τοῦλάχιστον δὲν ἀποκλείει τὴν συμπλήρωσιν ταύτην τὸ σφζόμενον τεμάχιον, Annuario ἀν. εἰκ. 22. Ὁ Jenkins, ἀνωτ. σελ. 80, ἐνδεικτικὸν τῆς χαμηλῆς χρονολογήσεως, ἣν δέχεται διὰ τὰ γλυπτὰ τοῦ Πρινα, θεωρεῖ τὸ γεγονός, ὅτι δὲν εὐρίσκονται ἐπὶ τοῦ αὐτοῦ ἐπιπέδου ὅλοι οἱ βόστρυχοι· ἀλλ' εἶναι τόσον ὀλίγα τὰ σφζόμενα! Πρβ. καὶ F. Matz ἐν Gnomon 1937, 407 («μεσοδαιδαλικά»). Casson, The Technique, 67 κ.ε. Johansen ἀν. 140 σημ. 9. OeJh 1909, 288. Deonna, Dédale I, 293, εἰκ. 42. Ἡ ζωφόρος τῶν ἱππέων χρονολογεῖ ἀσφαλῶς εἰς τοὺς πρὸς τὸ 650 χρόνους τὰ γλυπτὰ ταῦτα ἢ ὑποτιθεμένην ὑπὸ τοῦ Jenkins ἀντικατάστασις τῶν ἀρχικῶν γλυπτῶν δὲν φαίνεται πιθανή.

9 Hampe, Fr. Sagenb. πίν. 41.

Ἡ παράστασις τῶν ὄτων, ἡ ὁποία, ὡς παρατηρήθη¹, μᾶλλον ταράσσει τὴν καθαρὰν σύλληψιν τοῦ δαιδαλικοῦ τεχνίτου, εἰς τὸν Κλέοβιν ἔχει ἀποτελέσει σημαντικὸν στοιχεῖον ὀργανικῆς συνθέσεως τῆς κεφαλῆς, ἐνῶ εἰς τοὺς κούρους τῆς Θήρας ταῦτα παρίστανται μᾶλλον ἐπὶ τῶν βοστρύχων κατὰ πλάτος ἐκτεινόμενα, ὅχι κατὰ βάθος, χωρὶς νὰ ἀποτελοῦν διαχωριστικὸν στοιχεῖον τῆς ἐκατέρωθι τοῦ προσώπου κόμης. Τὴν ἰδίαν ἀνόργανον θέσιν ἔχουν τὰ ὦτα καὶ εἰς τὸν κορμὸν τῆς Ἐλευθέρης. Ἡ κόμη περὶ τὸ πρόσωπον εἶναι ἀκόμη ἠνωμένη πρὸς τὸ περίγραμμα τῆς παρειᾶς τὴν ὁποίαν τρόπον τινὰ τέμνει κατακορύφως· πρβ. τὴν πλαγίαν ὄψιν τῆς Νικάνδρης, τῆς Auxerre, τῆς Ἐλευθέρης καὶ τῶν κούρων ἡμῶν². Πόσον διάφορος εἶναι ὁ σχηματισμὸς εἰς τοὺς δελφικὸς κούρους: τὸ πρόσωπον ὑπάρχει καὶ κατὰ τὰς τρεῖς διαστάσεις, ἡ παρειὰ καὶ τὸ κάτωθι τμήμα τοῦ λαιμοῦ ἰσχύουν πλέον ὡς ἴδιαι μορφαί. Τὴν νέαν ταύτην πλαστικὴν διαμόρφωσιν τοῦ προσώπου ἀπλευθερωμένην πλέον τῶν δαιδαλικῶν τρόπων δεικνύουν καὶ οἱ ἀττικοὶ κούροι³.

Ἡ διάλυσις τῆς δαιδαλικῆς κομμώσεως διὰ τῆς διασπάσεως αὐτῆς εἰς περισσοτέρας μορφὰς καὶ τῆς ἀπελευθερώσεως τοῦ προσώπου ἀρχίζουσα εἰς τὸν Κλέοβιν ἐπιδίδει εἰς ἀκολουθοῦντα ἔργα, ὡς: ἡ κολοσσικὴ κεφαλὴ τῆς Ἥρας ἐν Ὀλυμπίᾳ⁴, ἡ ἐπίσης κολοσσικὴ κεφαλὴ ἐκ Κυάνης τῶν Συρακουσῶν⁵, αἱ μορφαὶ τοῦ ἀετώματος τῆς Κερκύρας⁶.

Τὸ διάδημα εἰς τὴν μνημειώδη πλαστικὴν ἐμφανίζεται κατὰ πρῶτον εἰς τὸν κορμὸν τῆς Ἐλευθέρης, ἐνῶ εἰς τὴν ἀγγειογραφίαν ἤδη ἀπὸ τῶν ἀρχῶν τοῦ 7^{ου} αἰῶνος⁷. Εἰς τὸν κορμὸν τῆς Ἐλευθέρης ὅμως παρίσταται ὡς ἐνιαία ταινία μὴ ἔχουσα ὀπισθεν τὸ ἄμμα, τὸ ὁποῖον ἔχει ὁ κούρος Β. Ἀνάλογος εἶναι ὁ σχηματισμὸς τῆς ταινίας εἰς τοὺς ἀττικὸς κούρους, ἡ ὁποία ἐπίσης δένεται εἰς ἠράκλειον ἄμμα⁸. ἄλλ' εἰς τούτους αὕτη εἶναι μᾶλλον ἐπίπεδος καὶ περισσότερον πλατεῖα, ἐνῶ ἐδῶ εἶναι μᾶλλον κυλινδρική· ἐπίσης ἐδῶ τὸ ἄμμα φαίνεται διαφόρως δεδεμένον· δυστυχῶς ἡ κατάστασις τοῦ μαρμάρου δὲν ἐπιτρέπει λεπτομερῆ γνῶσιν τοῦ ἀκριβοῦς αὐτοῦ σχηματισμοῦ, ἀλλ' εἶναι προφανὲς ὅτι ἠράκλειον ἄμμα ἐσκόπει καὶ ὁ τεχνίτης τοῦ κούρου Β. Εἰς τοῦτον ἐπίσης ἀντιθέτως πρὸς τοὺς ἀττικὸς τὰ δύο ἄκρα τῆς ταινίας μετὰ τὸν δεσμὸν πίπτουν ἀμέσως πρὸς τὰ κάτω χωρὶς τὴν ἰχνογραφικὴν καὶ διακοσμητικὴν παράστασιν τῶν ἀττικῶν. Τὸ ἠράκλειον ἄμμα ἀπαντᾷ καὶ μεταγενεστέρως: οὕτω εἰς τὴν νεωστὶ εἰσαχθεῖσαν κεφαλὴν ἐν Ny-Carlsberg Glyptothek τῆς

1 Ἐπειδὴ τὰ δαιδαλικά ἔργα ὑπάρχουν μόνον κατὰ τὰς δύο διαστάσεις ἡ παράστασις τῶν ὄτων ἀποβαίνει δυσχερής: Jenkins ἀν. σ. 17 καὶ Deonna, *Dédale* I, 388, ὅστις μόνον εἰς τὸν Κλέοβιν εὐρίσκει μίαν réalisation heureuse τῆς παραστάσεως τοῦ ὄτος.

2 Σύγχρονος πρὸς τὸν κούρον Β ἡ ἐν Λούβρω λαβὴ De Ridder II σ. 96, 2645. πρβ. W. Lamb ἀν. σ. 63 καὶ JdI 53, 1938, *Olympiaber.* II, 123. Εἰς ὁμοίας κεφαλὰς διατηρεῖται τὸ δαιδαλικὸν σχῆμα ἐπὶ μακρότερον· πρβ. Α. Πολίτην, Ἄρχ. Ἐφημ. 1936, 122. K. A. Neugebauer, *Arch. Anz.* 1936, 329 κέ. *Antiken in Deutschem Privatbesitz*, σ. 53, πίν. 25. *Olympia* IV, πίν. 7, 88.

3 Πρβ. τὰ πῆλινα εἰδώλια BCH, 1929, πίν. 25. *Annuario* I, σ. 94, εἰκ. 49 καὶ σ. 50, εἰκ. 19 κ.ά.

4 *Olympia* III, 1 κέ.· βιβλιογραφία παρὰ V. Vacano, *Das Problem des alten Zeustempels in Olympia*, Diss. Köln (1937), σ. 81 σημ. 1.

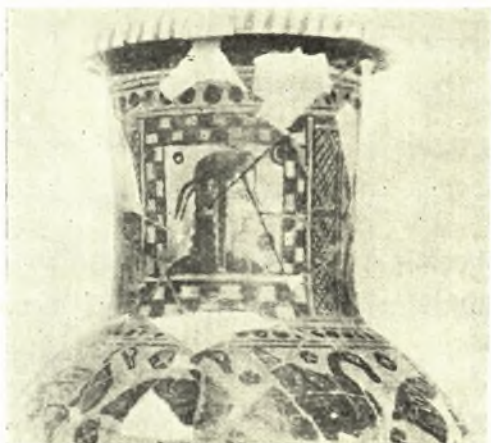
5 *Mon. Piot* 22, 1916, 137. εἰκ. 2 καὶ πίν. 14 (P. Orsi) *Arch. Anz.* 36, 1921, 171. Einz. — *Aufn.* 752-3. Picard, *Manuel* I, 516.

6 *Korkyra* II, εἰκ. 118-120, πίν. 15-17, 29.

7 J. Fink ἀν. 20 κέ. Ἐκ τῶν ἀρχαιοτέρων παραδειγμάτων *Délos* XVII, πίν. 5 καὶ 7a.

8 Πρβ. σ. 13 σημ. 1.

Κοπεγγάγης ¹, τὴν ἐν Δελφοῖς Σφίγγα τῶν Ναξίων ², τὸν ἀττικὸν κούρον ἐκ τοῦ Μοσχάτου ³, τὴν ἐπίσης ναξιακὴν κόρην τῆς Ἀκροπόλεως 677 ⁴, τὸν ἐν Θήβαις κούρον ἐκ Πτώφου ⁵, τὴν ἀττικὴν κεφαλὴν ἐν Λούβρω ⁶, τὸ σχῆμα τοῦτο ἔχει καὶ τὸ ἄμμα τῆς κεφαλῆς τοῦ Κριοφόρου τῆς Θάσου ⁷. Κατὰ τὸ ὑπάρχον ὕλικὸν ὁ τρόπος οὗτος τῆς διαδέσεως ἀπαντᾷ εἰς νησιωτικά, ἀττικά καὶ βοιωτικά μνημεῖα· τὰ τελευταῖα εἶναι γνω-



Εἰκ. 15. Τὸ ἄνω μέρος μυλιακῆς ὑδρίας ἐν Μυκόνῳ.



Εἰκ. 16. Θραῦσμα ἐκ λαμποῦ μυλιακῆς ὑδρίας.

ἐκ τοῦ βόθρου τῆς δηλιακῆς καθάρσεως ⁸ (εἰκ. 15), ὅπου αἱ δύο ὕψισθεν τῆς κεφαλῆς γραμμαὶ σκοποῦν προφανῶς τὴν παράστασιν τῶν ἄκρων τοῦ ἄμματος· μολονότι ἡ χρονολόγησις τῶν μυλιακῶν ἀγγείων δὲν ἔχει ἀκόμη ἐπακριβῶς καθορισθῆ, ἡ ὑδρία ἀνήκει ὅπωςδήποτε εἰς τὸ τελευταῖον τέταρτον τοῦ 7^{ου} αἰ., ἴσως τὴν δεκαετίαν 620-610· ἡ παράστασις δεικνύει πόσον ἡ μνημειώδης αὐτῆ ἀπόδοσις τῆς ταινίας ἐπέδρασεν ἐπὶ τῆς ἐποχῆς. Εἰς τὸν κορμὸν Α ὑπάρχει μία μόνον ταινία μὴ διακοπτομένη ὑπὸ τῶν βοστρύχων τοῦ στήθους καθὼς καὶ εἰς τὸν κορμὸν τῆς Ἐλευθέρνης - εἶναι καὶ οὕτω φανερά ἡ περαιτέρω ἐξέλιξις τοῦ κούρου Β. Δὲν γνωρίζομεν πῶς διηυθετεῖτο ἐπὶ τοῦ μετώπου ἡ ταινία. Συχνάκις παρίσταται σειρὰ μικρῶν βοστρύχων περικλειομένων ὑπὸ δύο ται-

στὸν πόσον ἐξαρτῶνται ἐκ τῶν δύο προηγουμένων. Ἀξιοσημείωτον εἶναι ὅτι ἡ διάδεσις αὕτη ὑπόκειται ὡς βάσις εἰς γυναικείας προτομὰς μυλιακῶν ἀγγείων: ἐπὶ θραύσματος ἐκ Δήλου BCH 35, 1911, σ. 411 ἀρ. 78, εἰκ. 70, καὶ ἐπὶ ὑδρίας ἀδημοσιεύτου ἐν Μυκόνῳ

1 From the Collections of the Ny-Carlsberg Glyptothek II, 1938, σ. 65 κέ. εἰκ. 1-4.

2 FdD IV, πίν. 3. Delphes (1944), πίν. 48.

3 Ath. Mitt. 63-64, 1938-39, 156, πίν. 49-54.

4 Payne - Young, Arch. mar. Sculpture Acr. πίν. 18-19. Ἀκριβῶς ἡ ὁμοιότης ταύτης πρὸς τὴν ἐν Κοπεγγάγῃ πέθει ὑπὲρ τῆς ναξιακῆς καὶ οὐχὶ σαμιακῆς καταγωγῆς αὐτῆς.

5 BCH 31, 1907, 193, εἰκ. 5-6. πίν. 20.

6 Deonna, ἀρ. 23. V. H. Poulsen, ἀνωτ., εἰκ. 16.

7 Πρβ. σ. 10 σημ. 3. Ἡ κατασκευὴ τῶν βοστρύχων καὶ τὸ σφαιρικὸν σχῆμα τῶν κόμβων ἐνθυμίζουσιν ἐπίσης τοὺς ἀττικὸς κούρους: εἶναι τὸ σχῆμα τῶν τελευταίων χρόνων τοῦ 7^{ου} αἰ.: πιθανώτατα εἰς Ἡράκλειον ἄμμα

ἐδένετο καὶ ἡ ταινία τοῦ κούρου τοῦ Κεραμικοῦ Deonna, ἀρ. 3.

8 Διὰ τὴν χρονολογίαν αὐτῆς πρβ. προτομὴν λακωνικοῦ ἀγγείου BSA 34, 1933-34, πίν. 25 α (γ' τέταρτον 7^{ου} αἰ.) καὶ τὴν Ἰόλην τοῦ κορινθιακοῦ κρατήρος Payne NC, πίν. 34, 4, Buschor, Gr. Vasen, εἰκ. 74, μεταξύ τῶν ὁποίων κεῖται ἡ μυλιακὴ ὑδρία, ἥτις ὅπωςδήποτε ἀνήκει εἰς τὰ νεώτερα μυλιακὰ ἀγγεῖα· πιθανῶς τὰ δύο ἄκρα τῆς ταινίας παρίστανται καὶ εἰς τὰ ναυκρατικά ἀγγεῖα JHS 44, 1924, πίν. 6, 1 καὶ 20. Ἐπὶ προτομῆς ἑτέρου μυλιακοῦ ἀγγείου (ἐνταῦθα εἰκ. 16) καταπίπτει ὀπισθεν τῆς κόμης ἡ δένουσα τὴν κεφαλὴν ταινία. Τὴν δημοσίευσιν τῶν εἰκόνων τῶν δύο μυλιακῶν ἀγγείων μοι ἐπέτρεψεν εὐγενῶς ὁ κ. Χρ. Καρούζος.

νιῶν¹. Τὸ παλαιότατον παράδειγμα εἶναι ἡ ἐκ τοῦ Παλέρμου κεφαλή λύχνου², ἐκ νεωτέρων δὲ χρόνων ὁ κοῦρος ἐκ Βολομάνδρας³.

Μοναδικὸς εἶναι ὁ τρόπος τῆς παραστάσεως εἰς δύο στρώματα τῶν ἐπὶ τῶν νώτων βοστρύχων ὅμοιον ἀπολύτως παράδειγμα ἐκ τῆς ἐποχῆς οὐδὲν εἶναι γνωστόν. Τὰ προσεχέστερα ὅμως ἀνάλογα εἶναι:

1) Ἡ ἐκ τοῦ παρίνου αἰτώματος τοῦ Ἡρακλέους κεφαλή τοῦ Διὸς⁴ μεταξὺ τῶν βοστρύχων τοῦ γενείου σχηματίζονται κενὰ συμπληρούμενα δι' ἄλλων μικροτέρων βοστρύχων εἰς ἐσώτερον ἐπίπεδον.

2) Ἡ ἐν Λούβρω κεφαλή Rampin⁵ ἐδῶ ἡ κόμμωσις καὶ τὸ γένειον ἔχει ἀνάλογον σχηματισμόν.

3) Αἱ δύο κόραι ἐκ Κυρήνης⁶.

4) Ὁ ἐκ Κέω κοῦρος κατὰ τὸ κατώτερον ἄκρον τῆς ἐπὶ τῶν νώτων κόμης (Ἀρχ. Ἐφημ. 1937, 687).

5) Τὸ χαλκοῦν ἀγαλμάτιον ἐκ Δελφῶν FdD V, 36 ἀρ. 40, πίν. 2, 1 καὶ 1, 11.

6) Τὸ χαλκοῦν ἀγαλμάτιον τῆς Ἀρτέμιδος Λαιδαλείας⁷ ἐν Βοστώνη καὶ εἴ τι ἄλλο.

Ὅτι τὰ παραδείγματα ταῦτα δὲν ὑπερβαίνουν τὸν 6^{ον} αἰ., δὲν ἀποτελεῖ ἀποχρῶντα λόγον πρὸς χρονολόγησιν τοῦ κούρου Β ἐντὸς τοῦ αἰῶνος τούτου⁸. Εἰς τὰ νεώτερα ταῦτα ἔργα ἡ διαμόρφωσις αὕτη ἔχει περισσότερον διακοσμητικὸν χαρακτήρα, ἐνῶ εἰς τὸν κοῦρον Β διατηρεῖ τὴν παλαιὰν αὐστηρότητα. Ἐτονίσθη ἤδη πολλαχῶς ἡ λεπτολόγος

1 J. Fink, ἀν. σ. 20.

2 E. Gabrici, *Daedalia selinuntia* (1924) πίν. 2, 1, 1 α (= Mon. Ant. 32, 1927, 162 κέ. πίν. 23, 1) ὅπου οἱ ἐπὶ τοῦ μετώπου βόστρυχοι περιορίζονται ὑπὸ ταινίας μεταξὺ τῶν ἐκατέρωθεν τοῦ προσώπου βοστρύχων. Ἡ ταινία αὕτη λείπει ἐξ ἀρχαιοτέρων ἔργων καὶ ἤδη ἡ λεπτομέρεια αὕτη πεῖθει περὶ τῆς χρονολογίας τῆς κεφαλῆς εἰς τὸ τελευταῖον τέταρτον τοῦ 7^{ου} αἰ., χρονολογίας ἄλλως συμφάνου πρὸς τὸν χρόνον τῆς κτίσεως τοῦ Σελινούντος (629/8). Πρβ. B. Schweitzer ἐν Ath. Mitt. 1918, 14-15. P. W. Real. Enc. ἐν λ. Selinus (Ziegler). Payne NC, 22 σημ. 5. Ἡ κεφαλή συνδέεται περισσότερον πρὸς τὸν κύκλον τῶν κρητικῶν ἔργων. Ἐσχάτως JHS 1940, σ. 22 κέ. εἰκ. 2 καὶ 3, πίν. IV 1-3 (Beazley). Ὁ P. de la Coste - Messelière, Rev. Arch. 1947 σ. 88 θεωρεῖ ταύτην ἀνήκουσαν εἰς τὰ κατὰ Jenkins «μεσοδαιδαλικά» ἔργα, τῶν ὁποίων ὅμως οὕτω θέλει νὰ καταβιάσῃ τὴν χρονολογίαν, ἀφοῦ ἡ κεφαλή εἶναι ἀδύνατον νὰ εἶναι παλαιότερα τοῦ 629. Ἄλλ' ἀκριβῶς πιστεύω, ὅτι ἡ κόμμωσις χρονολογεῖ τὴν κεφαλὴν χαμηλότερον ἢ ἐν τῇ «μεσοδαιδαλικῇ» ἐποχῇ.

3 Deonna, *Apoll. arch.* ἀρ. 5 εἰκ. 10-12 (παλ. βιβλ.) L. Budde, ἀντ. σ. 12, Zervos³ 129 Richter, Κουροί, σ. 130, ἀρ. 51, πίν. 43 κέ. καὶ 132. Πιθανῶς ἐδηλοῦτο διὰ χρώματος καὶ ἡ δευτέρα ταινία κάτωθι τῶν βοστρύχων τῆς κεφαλῆς διότι δύο ταινία ὑπάρχουν καὶ εἰς τὴν σχεδὸν σύγχρονον κεφαλὴν ἐν Νέῳ Ὑόρκῳ Br.-Br. πίν. 721, L. Budde σ. 15, G. Richter, Κουροί, 132 ἀρ. 52 πίν. 43, μολονότι ἐκεῖ ἡ κατωτέρα ταινία ἐπικάθηται τῶν φλογοσχίμων βοστρύχων τοῦ μετώπου

ἀνάλογος εἶναι ἡ διάταξις καὶ τῆς ἐξ Αἰγίνης κεφαλῆς τοῦ Ἐθνικοῦ Ἀρχ. Μουσείου Ἀθηνῶν ἀρ. 48, Deonna *Apoll. arch.* ἀρ. 73, Richter, ἀν., 136, ἀρ. 57, πίν. 54.

4 R. Heberdey, *Altatt. Porosskulptur*, 29 εἰκ. 18 πίν. 1. KiB 205, 5.

5 Payne - Young, ἀνωτ. σ. 6, εἰκ. 1 D καὶ E, πίν. 11a-11b. H. Schrader ἐν AMA, 212, εἰκ. 211-217. Mon. Piot 7, 1900, 143 κέ. πίν. 14. Br. - Br. πίν. 552. H. Bulle² πίν. 225. Casson, *The Technique* εἰκ. 61. Ἡ διάταξις αὕτη κοινὴ εἰς τὸ προηγούμενον ἔργον καὶ τὴν κεφαλὴν Rampin θὰ ἠδύνατο νὰ ἐνισχύσῃ τὴν εἰς τὸν αὐτὸν τεχνίτην ἀπόδοσιν ἀμφοτέρων, ὡς νομίζει ὁ A. Rumpf ἐν *Critica d'Arte*, 14, 1938, σ. 46 θεωρῶν τοῦτον ὡς τὸν Ἐνδοῖον.

6 *Notiziario archeologico* 1, 1915, εἰκ. 59 a - b. Ath. Mitt. 48, 1923, 139, εἰκ. 5 (E. Pfuhl). Τὸ παράδειγμα χρεωστῶ εἰς τὸν καθ. κ. E. Langlotz.

7 W. Lamb, ἀνωτ. 90, πίν. 35d. Froener, *Collection Tyskiewitz*, πίν. 15. A. Furtwängler, *Kl. Schr.* II 464, εἰκ. 5. Ath. Mitt. 1921, 52. K. A. Neugebauer, *Ant. Bronzest.*, εἰκ. 18-19. E. Langlotz, *Fr. Bildh.* 87 καὶ 27, πίν. 44e καὶ 47d.

8 Εἰς ὄρισμένας ἰωνικὰς κεφαλὰς τοῦ πρώτου ἡμίσεος τοῦ 6^{ου} αἰ. ὑπάρχει ἐπίσης δεύτερον στρώμα βοστρύχων ἐπὶ τῆς κεφαλῆς διακρινόμενον ὅμως μόνον κατὰ τὸ τέλος τοῦ κρανίου: τὸ ἐπικαθήμενον στρώμα περατοῦται εἰς μικρὰς ἑλικὰς καὶ ὑπὸ ταύτας ἀρχίζει τὸ δεύτερον στρώμα, τὸ ὁποῖον ὅμως εἶναι ἐνιαῖον (πρβ. J. Fink, ἀν., σ. 66). Γνωσταί μοι εἶναι αἱ ἐξῆς κεφαλαί:

ἀπασχόλησις τῶν δαιδαλικῶν γλυπτῶν μὲ τὴν παράστασιν τῆς κομμώσεως καὶ ἡ σημασία αὐτῆς διὰ τὴν ἐποχὴν ἐκείνην. Ἐκπληκτικῆς χάριτος ποικιλίαν ἀποτελεῖ ἡ κόμμωσις τοῦ κούρου Β. Πόσον δὲ ἐγνώριζον νὰ ἀπαλύνουν τὰ καθιερωμένα σχήματα δεικνύει π.χ. ἡ κόμμωσις τοῦ κορμοῦ τῆς Δήλου Deonna, *Ap. Arch.* ἀρ. 82 (εἰκ. 7) ἢ ἡ τῆς Νικάνδρου ἐνθα ὕπισθεν μὲν σχηματίζεται ὀριζοντία, ἐπὶ τοῦ στήθους δὲ κατακόρυφος — διάκρισις ἀπαντῶσα καὶ ἐντὸς τοῦ 6^{ου} αἰ., — ἐνῶ συνήθως ἡ ὀριζοντία κόμμωσις περιβάλλει ἐνιαία τὴν κεφαλὴν ¹.

Ἄνεπανόρθωτος εἶναι ἡ ἀπώλεια τοῦ προσώπου, ἀλλ' ἄνευ σημασίας δὲν εἶναι τὸ σφζόμενον περιγράμμα αὐτοῦ ²: ἐπίπεδον κρανίον καὶ τριγωνικὸν πρόσωπον ἰσχύουν γενικῶς ὡς τὰ κατ' ἐξοχὴν δείγματα τῆς δαιδαλικῆς παραδόσεως, ἡ ὁποία οὕτω εἶναι προφανῆς εἰς τὸν κοῦρον Α. Εἰς τὸν κοῦρον Β τὸ κρανίον ἔχει γίνε ἐλαφρῶς σφαιρικώτερον, ἐνῶ ἡ τριγωνικὴ ἀπόληξις τοῦ πηγουνίου ἔχει κάπως ἀπαμβλυνθῆ. Εἰς τὰ ἔργα τῶν μέσων τοῦ 7^{ου} αἰ. (πρβ. Jenkins, 32 πίν. IV, Payne, NC, πίν. 47, 1-4: ἐπίσης καὶ παλαιότερον Jenkins, 27), εἰς τὰ ὁποία ὁ τριγωνικὸς σχηματισμὸς εἶναι ἔκδηλος, τὸ περιγράμμα τοῦ προσώπου ³ εἶναι ἀδιάσπαστον καὶ ἐνιαῖον ὡς ἔκφρασις μιᾶς συνολικῆς αἰσθήσεως πάντων τῶν τμημάτων τῆς κεφαλῆς. Εἰς τὸ ἀκολουθοῦν στάδιον μεγαλυτέρας αἰσθήσεως τῆς οἰκοδομικῆς κατασκευῆς καὶ τῆς διαφοροποιήσεως τῶν ἐπὶ μέρους ἢ ἐνότης αὕτη τοῦ περιγράμματος θραύεται: εἰς τὸ ἀγαλμάτιον τῆς Αὐκερτε καὶ τὴν μετόπην τῶν Μυκηνῶν τὸ ἀφ' ἐκατέρου κροτάφου κατερχόμενον περιγράμμα τῆς παρεῖας ἐλαφρῶς λοξὸν μέχρι τῆς ἀρχῆς τῆς γνάθου, κάμπτεται εἶτα ἐντόνως κατ' ἀμβλεῖαν γωνίαν πρὸς τὸ πηγούνιον, τὸ ὁποῖον οὕτω λαμβάνει ἐπίσης ἐντονον τριγωνικὴν μορφήν ⁴. Ὅτι τὸ σχῆμα τοῦτο κεῖται ὡς βῆσις καὶ εἰς τὸν κοῦρον Α εἶναι προφανῆς ἐκ τῶν εἰκ. 1 καὶ 6. Τὴν ἀπάμβλυνσιν τῆς μαθηματικῆς ταύτης κατασκευῆς βλέπομεν εἰς τὴν κατὰ Jenkins τελευταίαν φάσιν τῆς δαιδαλικῆς ἐποχῆς (630-620, ἔ.ἀ. σ. 51, πίν. 7), ἥτοι τὴν ὁμάδα τοῦ κορμοῦ τῆς Ἐλευθέρης.

1) E. Buschor, *Altsam. Standb.* εἰκ. 41 καὶ 45.

2) Αὐτόθι, εἰκ. 42-44.

3) *BMC Sculpture I*, 1, B 283.

4) M. Schede, *Meisterwerke in Istanbul*, πίν. 1.

5) Clara Rhodos V, σ. 78, εἰκ. 50.

6) Berl. *Katal.* II, 1, A 20, πίν. 45-47 (κεφαλὴ ἐκ Περίνθου τὴν ὁποίαν ὁ Blümel σχετίζει οὐχὶ ὀρθῶς πρὸς τὴν κυκλαδικὴν τέχνην).

7) Κεφαλὴ ἐκ Κεράμου *AJA* 39, 1935, 344, εἰκ. 7 καὶ 8, πίν. 40 (P. Devambez).

Ἄνάλογος διάταξις κομμώσεως ἀποδίδεται εἰς ναυκρατικὰ ἀγγεῖα ὡς *JHS* 44, 1924 πίν. 12, 18, καθὼς καὶ εἰς τὰς μορφὰς τῆς πηλίνης ζυφόρου τῆς παρὰ τὸν Ἐρμον Λαρίσσης *Larissa am Hermos II* (1940), ζυφόρος 7, 11 σ. 64 κέξ. πίν. 22, 24, 27 (περίπου μέσα τοῦ 6^{ου} αἰ.).

Ὅπως δὲ ποτε πρὸς τὴν ἀνατολικὴν ἰωνικὴν ταύτην διάταξιν δὲν ὑπάρχει οὐδεμία σχέσις τῶν κούρων τῆς Θήρας. Πλέον ἀνάλογος, μὲ προφανῆ ὅμως τὴν μακροτάτην χρονικὴν διαφορὰν εἶναι ἡ κόμμωσις τοῦ παριακοῦ κούρου τῆς Κοπεγχάγης Deonna, ἀρ. 123, *Richter* ἀρ. 101 καὶ ἄλλων ὑστεροαρχαϊκῶν κεφαλῶν: κεφαλὴ ἐκ

Πτώφου *BCH* 11, 1887, σ. 1 πίν. 8, κόρη Ἀκροπόλεως 682, H. Schrader *AMA*, (= *Die arch. Marmorb. d. Akropolis*) πίν. 56 καὶ 60 κ.ἀ. Ἡ ἀνὰ δύο διάκρισις τῶν βοστρύχων ἐντὸς τοῦ 6^{ου} αἰ. εἶναι λίαν συγγή.

1 Νεωτερίζον στοιχεῖον τῆς κομμώσεως τῆς κεφαλῆς τοῦ Διπύλου εἶναι ἡ κατωτέρα ἐπὶ τοῦ μετώπου ταινία.

2 Ὁ Jenkins στηρίζεται κυρίως ἐπὶ τῶν κεφαλῶν καὶ τοῦ περιγράμματος τοῦ προσώπου διὰ τὴν χρονολόγησιν: *Dedalia* σ. 1, 27, 33 καὶ 51.

3 Payne NC, 233, πίν. 47. 1-2 πρβ. ἐπίσης κεφαλὰς κρητικῶν εἰδωλίων: *BCH* 53, 1929, 382, πίν. 25, 1 καὶ 394, εἰκ. 9. *Annuario I*, σ. 94, εἰκ. 49, σ. 103, εἰκ. 58-60. *BCH* 54, 1930, 95, πίν. 10-11 καὶ αὐτ. 55, 1935, πίν. 14-18. *CRAI*, 1914, 243. V. Müller, *Fr. Pl.* πίν. 30, 333. *Arch. Anz* 1937, 225, εἰκ. 2. Κατάλογον τῶν κρητικῶν εἰδωλίων παρὰ Knoblauch σ. 144 κέ.

4 Jenkins, ἀνωτ., εἰκὼν προμετωπίδος καὶ πίν. 5 καὶ 6: ἐπίσης Charboneaux, *Sculpture grecque au Louvre*, πίν. 1. Τὴν πρὸς τὰ παλαιότερα ἔργα ἀντίθεσιν φανερώνει σύγκρισις πρὸς Jenkins πίν. 4.

Πρὸς τὰς κεφαλὰς τῆς ομάδος ταύτης παρὰ τὴν ἔλλειψιν τοῦ προσώπου δυνάμεθα νὰ συγκρίνωμεν τὸ περίγραμμα τοῦ προσώπου τοῦ κούρου Β. Εἰς τὰ ἔργα ταῦτα ὅπως καὶ εἰς τοῦτον ὑπάρχει ἀκόμη, ἔστω καὶ ὀλιγώτερον ἔντονος, ἢ κατὰ τὸ ἄκρον τῆς γνάθου κάμψις ἐκατέρας γραμμῆς τοῦ περιγράμματος· αἱ δύο παρειαὶ ὁμως ἐνοῦνται διὰ καμπύλης πλέον γραμμῆς ἐξαφανιζομένης οὕτω τῆς ὀξείας ἀπολίξεως τῶν ἔργων τῆς μεσοδαιδαλικῆς ἐποχῆς (Jenkins αὐτ. πίν. 4-6). Τὸ σχῆμα τοῦτο ἐξακολουθεῖ καὶ εἰς τὰ ἀκολουθοῦντα ἔργα τοῦ τελευταίου τετάρτου τοῦ 7^{ου} αἰ., ὅπως εἰς τὸ ἄγαλμα τοῦ Σχιματαριοῦ π.χ., ὅπου ἡ ὀργανικώτερα θέσις τοῦ ὠτὸς προδίδει ἤδη τοὺς νεωτέρους χρόνους, τὰς παλαιότερας ἀκροκεράμους τοῦ Θέρμου (Payne, NC, 234 πίν. 47, 10) καὶ τῆς Καλυδῶνος (αὐτ. πίν. 47, 11), τὴν πηλίνην προτομὴν Payne, NC, πίν. 47, 4-9, τὴν κεφαλὴν τοῦ ἀγγείου Μοι. Ant. 22, πίν. 74, 1 (=Jenkins ἔ.ἀ. πίν. 7, 9) κ. ἄ.

Ὡς ἀναμφισβήτητος βεβαίως ἢ σύγκρισις μόνον μετ' ἐπιφυλάξεως δύναται νὰ θεωρηθῇ· ἀλλ' ὅτι εἰς τὸν κύκλον τῶν μνημείων τούτων ἀνήκουν οἱ κοῦροι ἡμῶν πεῖθει μία λεπτομέρεια τὴν ὁποίαν ἀνέφερα ἤδη· ἡ συγγώνευσις, ἢ ἔνωσις τῶν βοστρύχων μὲ τὴν παρειάν (εἰκ. 3, 6 καὶ 11), ἢ ὁποῖα ἐμποδίζει τὴν ἀπολύτως ἐλευθέραν παρουσίαν τοῦ προσώπου. Τίνα σημασίαν ἔχει ἡ ἀπελευθέρωσις τοῦ προσώπου ἀπὸ τῆς συμβάσεως ταύτης διδάσκει ἢ παραβολὴ τῶν εἰκ. 1 καὶ 3 τοῦ πίν. 9 παρὰ Jenkins· εἰς τὸ νεώτερον ἔργον, τὸν Κλέοβιν τίθενται ἀμέσως ἐν ἰσχύϊ ὅλαι αἱ πλαστικαὶ μορφαὶ τῆς κεφαλῆς· τὸ ἔργον, ὅπως εἶδομεν ἤδη διὰ τὸν κορμόν, ἐκτείνεται ἀμέσως εἰς τὴν τρίτην διάστασιν, λαμβάνουν ἀμέσως ἰδίαν ζωὴν καὶ αἱ τέσσαρες ὕψεις τοῦ κορμοῦ, ἐξαφανιζομένης μιᾶς οὐσιώδους ιδιότητος τῶν δαιδαλικῶν ἔργων, ἣτοι τῆς ἐλλείψεως τοῦ βάθους¹. Αἱ δαιδαλικαὶ μορφαὶ ὑπάρχουν κυρίως κατὰ μέτωπον· αἱ πλάγια ὕψεις τῶν κούρων ἡμῶν δεικνύουν ἐπίσης τὸν ἴδιον χαρακτήρα. Ἡ γραμμικὴ διάταξις, ἐκδηλὸς εἰς τὴν κατασκευὴν τοῦ προσώπου τῶν κούρων ἡμῶν, εἰς τὸ περίγραμμα ἰδίᾳ, ἔχει ἀντικατασταθῆ εἰς τοὺς δελφικοὺς κούρους ὑπὸ μιᾶς πληρεστερας ἀποδόσεως, τὴν ὁποίαν ἀπαντῶμεν ἐπίσης εἰς τὴν κεφαλὴν τοῦ Διπύλου ὀλιγώτερον καὶ περισσότερον εἰς τὸν κοῦρον τῆς Νέας Ὑόρκης, ἔργα εἰς τὰ ὁποῖα ἀρχίζει ἤδη νὰ ἀναφαίνεται τὸ νέον, τὸ ὁποῖον φέρει ὁ ἀκολουθῶν ἔκτος αἰῶν· ἡ νέα ὀργανικὴ αἴσθησις, ἢ ἀντίληψις τοῦ συνειρμοῦ τῶν ἐπὶ μέρους μορφῶν εἰς ἐνότητα, προοδοποιεῖται ἤδη εἰς τὰ ἔργα ταῦτα². Εἰς τὸ κρανίον τῶν κούρων ἡμῶν ἀπαντᾷ μεγαλυτέρα σφαιρικὴ διάρθρωσις, πλέον ἔντονος εἰς τὸν Β ἢ εἰς τὸν Α, κατ' ἀντίθεσιν πρὸς τὸν κορμόν τῆς Ἐλευθέρης π.χ. Ἡ διαφορὰ ὀφείλεται ἐν μέρει καὶ εἰς τὴν διάφορον προέλευσιν τῶν ἔργων· ἤδη εἰς τὴν Νικάνδρην ἢ πλάτυνσις τοῦ κρανίου δὲν εἶναι ὅσον θὰ ἀνέμενέ τις μεγάλη ἐν σχέσει πρὸς τοὺς χρόνους τῆς κατασκευῆς τῆς· μία λεπτοτέρα αἴσθησις ἀπομακρύνει τὰ μὴ δωρικὰ ἔργα ἀπὸ τῆς ἀπολύτου κυριαρχίας τῆς ἀρχικῆς μορφῆς. Ἀλλ' ὅπωςδήποτε εἰς τὸν κοῦρον Α ὁ ἐπίπεδος σχηματισμὸς εἶναι ἀκόμη καταφανής. Τὸν κοῦρον Β δυνάμεθα νὰ συγκρίνωμεν πρὸς τὴν κεφαλὴν τοῦ Διπύλου³, ὅπου ἐπίσης ὁ σφαιρικὸς σχηματισμὸς παρὰ τὴν σαφῆ κυβικὴν διάρθρωσιν τοῦ ὄλου εἶναι ἐντονώτερος ἢ εἰς τὸν μεταγενέστερον κοῦρον τοῦ Σουνίου καὶ τὸν κοῦρον τοῦ Μοσχάτου· δέον ὀπωσδήποτε

1 Jenkins, ἔ.ἀ. σ. 10.

2 Πρβ. G. Kraemer, Raum und Figur, σ. 48 κ.ε.

3 G. Richter, Metr. Mus. Studies, 5, 1934-36.

σ. 34.

νά ληφθῆ ὑπ' ὄψιν, ὅτι λείπει τὸ πρόσωπον καὶ ἀγνοοῦμεν τὸν σχηματισμὸν τοῦ κρανίου εἰς τὴν προσθίαν ὕψιν¹ καὶ δὴ τῆς περὶ τὸ μέτωπον χώρας.

Ἐκ τῶν προηγηθεισῶν συγκρίσεων ἔγινε, πιστεύω, φανερόν, ὅτι ὁ κούρος τῆς Νέας Ὑόρκης καὶ ὁ τοῦ Σουνίου, ὁ Κλέοβις, οἱ κολοσσοὶ τῆς Δήλου καὶ τῆς Θάσου εἶναι ἔργα νεώτερα τῶν κούρων ἡμῶν καὶ ἐπανειλημμένως ἐδείχθη, ὅτι ὁ κούρος Α εἶναι παλαιότερος τοῦ κούρου Β. Ἡ ἀπόστασις τοῦ τελευταίου ἀπὸ τῆς κεφαλῆς τοῦ Διτύλου, τοῦ ἀρχαιότερου ἀττικοῦ κούρου, δὲν εἶναι μεγάλη. Ἡ σχέσις τοῦ κορμοῦ Α πρὸς τὸν κορμὸν τῆς Ἐλευθέρης ἐδείχθη ἐπίσης πολλαχῶς, ἀλλ' ὅμως ὁ κούρος Α εἶναι, πιστεύω, τὸ παλαιότερον ἔργον: τὸ περίγραμμα τοῦ προσώπου, ἡ κυριαρχία τοῦ κατακορύφου σχηματισμοῦ ἐνθυμίζοντος τὴν Νικάνδρην προκαλεῖ ἀναμφισβητήτως τὴν ἐντύπωσιν παλαιότερων χρόνων. Ἡ κόμμωσις τὸν τάσσει ἐπίσης μεταξὺ τῆς Auxerre καὶ τοῦ κορμοῦ τῆς Ἐλευθέρης. Γενικῶς δὲ τὸ τρίτον τέταρτον τοῦ 7^{ου} αἰ. εἶναι ἡ χρονικὴ περιοχὴ τῆς κατασκευῆς τοῦ κούρου Α. Ἡ G. M. A. Richter ἔχει προτείνει²: 615-610 διὰ τὴν κεφαλὴν τοῦ Διτύλου, 610 - 605 τὸν κούρον τῆς Νέας Ὑόρκης καὶ 600 τὸν κούρον τοῦ Σουνίου, τὸν ἀρχόμενον δ' ἔκτον αἰῶνα διὰ τοὺς διδύμους κούρους τῶν Δελφῶν στηριζομένη κυρίως εἰς συγκρίσεις κορινθιακῶν κεφαλῶν κατὰ τὸ σύστημα τοῦ Payne. Περὶ τὸ 590 χρονολογεῖται ἐπίσης τὸ ἀέτωμα τῆς Κερκύρας, τοῦ ὁποίου εἶδομεν τὴν στενὴν ἐξάρτησιν ἀπὸ τῶν δελφικῶν κούρων. Ἐπὶ τοῦ παρόντος αἰ χρόνολογίαι αὗται εἶναι αἱ ἀσφαλέστεραι καὶ ἔχουν γίνεαι ὑπὸ πάντων σχεδὸν ἀποδεκταί. Οὕτω ἐκ τῆς σχέσεως τοῦ κούρου Β πρὸς τοὺς ἀττικοὺς κούρους δυνάμεθα νὰ θεωρήσωμεν τοῦτον ἀνήκοντα εἰς τοὺς περὶ τὸ 620 ἢ ὀλίγον μόνον μετὰ ταῦτα χρόνους δεχόμενοι μετὰ τοῦ Jenkins τὸν κορμὸν τῆς Ἐλευθέρης ὡς ἔργον τῆς δεκαετίας 630 - 620 καὶ χρονολογοῦντες τὸν κορμὸν Α εἰς τοὺς περὶ τὸ 630 χρόνους, ὅπου ἐν πάσῃ περιπτώσει ἡ ἀξία τῶν ἀριθμῶν δὲν δύναται νὰ εἶναι ἀπόλυτος. Ἀσφαλῆς μένει ἀναμφισβητήτως ἡ θέσις τῶν κούρων ἡμῶν ἐντὸς τοῦ β' ἡμ. τοῦ 7^{ου} αἰ., ἐν τῇ δαιδαλικῇ περιόδῳ.

Εἰς τὴν Θήραν ἡ δαιδαλικὴ τέχνη τοῦ 7^{ου} αἰ. δὲν εἶναι ἄγνωστος³. Ἀλλ' ὅμως ἡ σημασία τῆς νήσου δὲν ὑπῆρξε πρωτεύουσα κατὰ τὸν αἰῶνα τοῦτον, ὡς ἀποδεικνύει κυρίως ἡ κεραμεικὴ, ἡ ὁποία δὲν ἠκολούθησε τὸ νέον ρεῦμα τοῦ 7^{ου} αἰ.⁴ ἀντιστρόφως πρὸς τὰς γειτονικὰς νήσους: ὁ μνημειώδης θυθμὸς τοῦ δευτέρου τετάρτου τοῦ 7^{ου} αἰ., Hampe, Sagenb. σ. 74 κέ., δὲν παρακολουθεῖται ἐπὶ τῶν θηραϊκῶν ἀγγείων. Αὐτόνομος δὲν ὑπῆρξεν οὐδ' ἡ μεγάλη πλαστικὴ ἐν Θήρα⁵.

Οἱ νέοι κούροι ὀδηγοῦν ἡμᾶς πρὸς τὴν πλησίον Νάξον, ὅπου ἀπὸ τῶν μέσων

¹ FdD IV, πίν. 2 (Κλέοβις).

² Metr. M. St. 5, σ. 42. Korkyra II σ. 167 κέ. Richter, Kouroi, σ. 58 κέ. Ἡ ὑπὸ Jenkins (αὐτ., σ. 70) χρονολόγησις τῆς κεφαλῆς τοῦ Διτύλου, 630 π. Χ., εἶναι πολὺ ὑψηλή.

³ Πρβ. π.χ. Ath. Mitt. 1903, 225 πίν. 5, 1-3 καὶ 5, 15 (χρυσᾶ ἐλάσματα περὶ ὧν τελευταῖον OeJh. 1940, 64) ἀσφαλῶς ἐπιτόπια τὰ εἰδώλια Thera II 24, εἰκ. 56-58 ἀκόμη καὶ τὰ πρωτόγονα εἰδώλια Thera II, 304 εἰκ.

492-494, V. Müller, Fr. Plastik, 65 πίν. 19, 271 δεικνύουσι εἰς τὴν κόμμωσιν π.χ. τὸ νέον ρεῦμα.

⁴ Περὶ τῶν θηραϊκῶν ἀγγείων H. Dragendorf, Thera II (1903), σ. 127 κέ. E. Pfuhl, Ath. Mitt. 28, 1903, 1 κέ. Ch. Dugas, La céramique des Cyclades (1925), 155. E. Buschor, Ath. Mitt., 1929, 162.

⁵ Περὶ τῶν ἐκ Θήρας γλυπτῶν E. Buschor, Ath. Mitt. 1929, σ. 219 κέ.

τοῦ 7^{ου} αἰ. ἐμφανίζεται ἀκμαία ἢ ἐπὶ λίθου μεγάλη πλαστική. Ἡ παράδοσις συνεχίζεται πλουσίως καθ' ὅλην τὴν ἀρχαϊκὴν περίοδον, ὥστε καὶ ἐξ αὐτοῦ μόνον τοῦ γεγονότος εἶναι ἀπίθανον, ὅτι τὸ ἔργον τὸ ἰσάμενον εἰς τὴν ἀρχὴν τῆς σχολῆς ταύτης, ἦτοι ἢ Ἄρτεμις τῆς Νικάνδρης¹, εἶναι ξένον πρὸς τὴν ἐπιτοπίαν παράδοσιν². Ἀσφαλῶς παρὰ τὸ ἔργον τοῦτο ναξιακὸς εἶναι καὶ ὁ κορμὸς τοῦ Μουσείου Δήλου Deonna, *Ap. arch.* ἀρ. 82³ (εἰκ. 7). Πρὸς τὰ δύο ταῦτα ἔργα εἶναι ἀπαρ-γνώριστος ἢ σχέσις τῶν κούρων τῆς Θήρας· οἱ ἐκατέρωθι τοῦ προσώπου βόστρυχοι καὶ ὁ ἀνώτερος κορμὸς ἐν γένει παρουσιάζουν ὅμοιον σχηματισμόν· τὸ ἐλαφρῶς καμπύλον περίγραμμα τῶν νώτων, ἢ σχετικῶς μεγάλη προεξοχὴ τοῦ στήθους, ἢ κάτωθι τούτου λοξῶς πρὸς τὰ ἔσω χωροῦσα γραμμὴ ἐπαναλαμβάνονται κατὰ τὸν ἴδιον τρόπον· ἀλλὰ τὰ δύο διηλιακὰ γλυπτὰ εὐρίσκονται ἀκόμη εἰς τὴν ὁδὸν πρὸς νέας εὐρυθυμότερας ἀναλογίας, ὅχι ἀκόμη πλήρως ἀπηλλαγμένα τῶν τάσεων τῆς τέχνης τῶν παλαιότερων χρόνων⁴. Εἰς τοὺς θηραίους τὸ πρόσωπον ἔχει ἀποκτήσει περισσοτέραν οὐσίαν καὶ κυβικὴν διάρθρωσιν. Πρὸς τὸ ἄλλο τεμάχιον τοῦ Μουσείου Δήλου Deonna, *Apollons arch.* σ. 201 ἀρ. 83, εἰκ. 94-96⁵, τὸ ὁποῖον δὲν δύναται τις νὰ ἀποχωρήσῃ ἐπίσης τῆς τέχνης τῆς Νάξου, ἐτονίσθη ἤδη ἢ ὁμοίότης τοῦ τεμαχίου 2· αὕτη ἐπανευρίσκεται εἰς τὸ ἀνάλογον θραῦσμα τοῦ κολοσσοῦ τῶν Ναξίων ἐν Δήλῳ· ὁ σχηματισμὸς τῆς κοιλιακῆς χώρας, ἢ ὀξεῖα ὀριζόντιος τμησὶς δηλουμένη διὰ τῆς εὐρείας ζώνης, ὡς καὶ εἰς τὸν κοῦρον Γ', ἢ τετράγωνος κατασκευὴ τοῦ ἀνωτέρου κορμοῦ ἐν ἀντιθέσει πρὸς τὴν στρογγυλότητα τῶν γλουτῶν δεικνύουν ἀναμφίβολον τὴν κοινότητα τῆς προελεύσεως. Ὅτι ὁ Κολοσσὸς εἶναι μεταγενέστερος τῶν κούρων ἡμῶν ἐδείχθη ἤδη, ἀλλ' ἐν ταῖς γενικαῖς γραμμαῖς παρουσιάζει τὴν ἰδίαν ἀντίληψιν· τὸ στήθος τούτου δὲν χωρίζεται κατὰ τὸ στέρον δι' ἐγχαράκτου γραμμῆς εἰς δύο τμήματα ὅπως συμβαίνει εἰς τὸν κοῦρον τῆς Νέας Ὑόρκης καὶ τὸν Κλέοβιν· εἶναι λοιπὸν καὶ διὰ τοῦτο ὡς καὶ διὰ τὴν ἐν γένει ἀσθηροτέραν διαμόρφωσιν παλαιότερος τοῦ κούρου τῆς Νέας Ὑόρκης, τοῦλάχιστον ἐξελικτικῶς. Οὕτω ἢ μεταξὺ 620 καὶ 610 χρονολογία του, εἶναι ἢ ἀσφαλεστέρα, ἀφοῦ αἱ ἐπὶ τῆς ὀπισθίας κυρίως ὄψεως ἐγχαράκτως δεδηλωμένοι ἀνατομικαὶ λεπτομέ-

1 Πρβ. σ. 10, σημ. 21. Τὴν Νικάνδρην ὡς κρητικὸν ἔργον δέχονται πλείστοι: W. Klein, *Gesch. d. gr. Kunst I*, 98. Lermann, *Altgr. Plastik*, 47. E. Löwy, *OeJh.* 1909, 248. M. Collignon, ἀνωτ., 30. F. Poulsen, *Orient* 166. S. Casson, *The Technique*, 84. Ἐς σημειωθῆ ὅτι ἤδη ὁ H. Brunn (*Sitz.—ber. Akad. München*, 1884, 507) τὴν εἶχε θεωρήσει πελοποννησιακὸν ἔργον ὡς καὶ τὴν Νίκη τῆς Δήλου. Ὁ F. Matz, *Gnomon* 1397, 413 εὐρίσκει ἰσχυρὰν ἐπίδρασιν νησιωτικῶν χαρακτήρων, ὁ δὲ G. Lippold κλίνει μᾶλλον ὑπὲρ τῆς προσπαθείας ναξίου τεχνίτου πρὸς ἀπόδοσιν κρητικοῦ προτύπου· ὁ Jenkins, ἀν. σ. 70, ἀγνοεῖ τὴν πατρίδα τῆς ἀλλ' ἀρνείται νὰ τὴν θεωρήσῃ ὡς κρητικὸν ἔργον. Ὁπωσδήποτε κεῖται εἰς τοὺς χρόνους 660-650 πρβ. καὶ E. Kunze, *Ath. Mitt.* 55, 1930 σ. 142. Ἡ Richter, *Kouroi*, 43, τὴν θεωρεῖ πιθανὸν δημιούργημα τῆς Νάξου.

2 Περὶ τῆς ναξιακῆς πλαστικῆς: B. Sauer ἐν *Ath. Mitt.* 17, 1892, 37 κέ. W. Deonna, *Apol. arch.* 307 κέ.

E. Langlotz, *Fr. Bildh.* 126 κέ. E. Buschor *AM* 54, 1929, 152. Deonna, *Dédale II* 70 κέ. G. Lippold, *Phil. Wochenschrift* 1937, 800 καὶ 870· καὶ αὐτ. 1938, 165. Picard, *Manuel I*, 567 κέ.

3 Πρβ. σ. 10, σημ. 1.

4 Ὁ Kunze, *Ath. Mitt.* 55, 1930, 142 θεωρεῖ ταύτην καθὼς καὶ τὴν Νικάνδρην ὡς μήπω ἐπιηρεασμένας ὑπὸ τοῦ δαιδαλικοῦ πνεύματος.

5 Ὁ F. Poulsen, *JdI*, 21, 1906, 204 κέ. τονίζει τὴν μαλακότητα τῶν μορφῶν παραπέμπον εἰς τὸν Ἀπόλλωνα Golenischeff, *Deonna, Apol.*, 144, πρὸς τὸν ὁποῖον ὅμως δὲν ὑπάρχει μεγάλη συγγένεια. Ἡ δήλωσις τῆς ἴβης μαρτυρεῖ διὰ τὴν ἐντὸς τοῦ 7^{ου} αἰ. ἀκόμη κατασκευὴν του. Ἡ ἴδια «ἐλλειψὶς αἰσθήματος διὰ τὸν σκελετόν» ἀνευρίσκεται εἰς τοὺς κούρους τῆς Δήλου Deonna, *Apol. arch.*, ἀρ. 88 καὶ 89, εἰκ. 101-104, τὸν ναξικὸν τοῦ Βερολίνου κ.ά.

ρειαι, ἢ κατ' εὐθείαν γραμμὴν κάθοδος τοῦ περιγράμματος τοῦ στήθους, τὸ μεγαλύτερον βάθος καὶ μία μεγαλύτερα αἰσθησις τοῦ ὀργανικοῦ τὸν τάσσουν παρὰ τοὺς ἀττικὸς κούρους.

Ἡ ναξιακὴ πλαστικὴ κατὰ τὸ δεύτερον ἡμισυ τοῦ 7 αἰ. μαρτυρεῖται οὕτω διὰ δύο ἀσφαλῶν ἔργων ἐκ τῆς ἀρχῆς καὶ τοῦ τέλους τῆς περιόδου, εἰς τὰ ὅποια ὡς τρίτον ἀσφαλῆς ἔργον δεόν νὰ προστεθῇ ὁ μὴ σωθεὶς — ἴσως καὶ μὴ ἀναγνωρισθεὶς — κούρος τοῦ ναξίου Εὐθυκαρτίδου. Ἐντὸς τοῦ 6^{ου} αἰ. ἐξακολουθεῖ ἡ Νάξος τὴν πλαστικὴν δημιουργίαν, ὅσον καὶ ἂν ἔμεινε περισσότερο προσκεκολλημένη εἰς τὴν παλαιὰν παράδοσιν· ἀλλ' ἀκριβῶς διὰ τοῦτο, μέχρι καὶ τοῦ 5^{ου} αἰ., ὁπότε διακόπτεται ἡ αὐτόνομος καλλιτεχνικὴ δημιουργία τῶν κατὰ τόπους ἐργαστηρίων, διακρίνομεν εἰς τὴν ναξιακὴν σχολὴν χαρακτηριστικὴν ἐπιβίωσιν δαιδαλικῶν στοιχείων. Πρὸς τοὺς ἡμετέρους κούρους δύνανται ἐπίσης νὰ συγκριθοῦν ἀσφαλῆ ναξιακὰ ἔργα καὶ ἐκ τῶν ἀκολουθούντων χρόνων, καθὼς ὁ εἰς τὸ *Φαράγγι* τῆς Νάξου¹ κείμενος κούρος καὶ ὁ ἕτερος εἰς *Φλεριό*². Ἀμφότεροι οὗτοι ἀνήκουν ἀκόμη πιθανῶς εἰς τὸ α' τέταρτον τοῦ ἕκτου αἰ.

Πρὸς τὰ ἀσφαλῆ ταῦτα ναξιακὰ ἔργα δύνανται νὰ συναφθῇ σειρὰ ὀλόκληρος ἄλλων ἀρχαϊκῶν γλυπτῶν ἐκ Δήλου αἰ μαρμαρίνοι ἀροκέραμοι τοῦ οἴκου τῶν Ναξίων ἀνήκουσαι εἰς τοὺς πρώτους χρόνους τοῦ 6^{ου} αἰ. δύνανται κατὰ τινὰ τρόπον νὰ σχετισθοῦν πρὸς τὴν ἀναφερομένην ἀνακάλυψιν τοῦ Ναξίου *Βύζου*, ἀρχηγοῦ οἰκογενείας ναξίων γλυπτῶν³. Τὸ μικρὸν ἀγαλμάτιον τῆς καθημένης θεᾶς ἐκ τοῦ Ἡραίου τῆς Δήλου⁴ ἐκ ναξιακοῦ μαρμαρίου εἶναι δεῖγμα πρωΐμου ἀπασχολήσεως τῶν Ναξίων τεχνιτῶν μὲ τὸν τύπον τῆς καθημένης γυναικείας μορφῆς. Εἰς τοὺς *Λέοντας* τῆς Δήλου⁵ τὰ ἐπιμήκη τετράγωνα σώματα μὲ τὴν πενιχρὰν αἰσθησιν σαρκὸς ἐξακοντίζουσιν ἀκόμη παρὰ ταῦτα ζωηρὰν «δαιμονικὴν» ἐπιβολὴν καὶ ἢ ἀπὸ τούτων ὁδὸς πρὸς τὴν δελφικὴν *Σφίγγα* εἶναι πλέον μικρὰ καὶ φανερά. Τὰ γοργόνεια καὶ ἡ κεφαλὴ τοῦ κριοῦ τῆς βάσεως τοῦ ναξίου Εὐθυκαρτίδου ἐκ τοῦ τέλους τοῦ 7^{ου} αἰ. εἶναι δείγματα τῆς ἀπασχολήσεως τῶν ναξίων μὲ ὅλα τὰ θέματα, τὰ ὅποια ἐξήγειραν τὴν φαντασίαν ὀλοκλήρου τοῦ ἑλληνισμοῦ κατὰ τὸν 7^{ον} αἰ. Ἡ Σφίγξ τῶν Ναξίων ἐν Δελφοῖς μετὰ τὴν Νικάνδρην ἦτο τὸ παλαιότερον ἐκ τῶν ναξιακῶν ἔργων τὸ ὁποῖον σφῆζει ἀκεραίαν τὴν κεφαλὴν⁶.

Ἄλλὰ καὶ ἡ παλαιότερα ταύτης κεφαλὴ ἐν Κοπεγχάγη, περὶ ἧς ἐγένεν ἤδη λόγος⁷, πρέπει νὰ ἀναχθῇ εἰς τὴν Νάξον· ἡ ἐκ Νάξου προέλευσίς της εἶναι ἀσφαλῆς· ἡ ὁμοιότης αὐτῆς πρὸς τὴν κεφαλὴν τῆς Σφιγγὸς καταδεικνύει, ὅτι ἀμφότερα τὰ ἔργα ἀνήκουν εἰς τὸν αὐτὸν πνευματικὸν κόσμον. Τὸ ἠράκλειον ἄμμα καὶ τὴν διάταξιν τῶν βροστῶ-

¹ Κούρος Φαραγγιοῦ: Ath. Mitt. 1892 σ. 44 σημ. 2 (ἕψους ὑπερ τὰ δύο μέτρα). Deonna Apol. arch. ἀρ. 121.

² Κούρος Φλεριοῦ: Deonna, ἀρ. 120. C. Blümel, Gr. Bildhauerarbeit, 50, εἰκ. 14 καὶ τοῦ ἰδίου Gr. Bildhauer an der Arbeit, 10, εἰκ. 5. (Πρῶτον τέταρτον τοῦ 6^{ου} αἰ.).

³ Πausan. 5, 10, 3 (= Overbeck, Schriftq. 320). πρβ. F. Courby, BCH 45, 1921, 233 εἰκ. 4 (= Ath. Mitt. 17, 1892 σχεδιάσμα σ. 37).

⁴ Ch. Picard, ἐν Revue del'art ancien et moderne

45, 1924 σ. 94, εἰκ. 11* πρβ. καὶ AM 41, 1916. σ. 164, πίν. 8.

⁵ Die Antike 14, 1938, 99, πίν. 5-6* πρβ. G. Leroux ἐν Rev. de l'art ancien et moderne 23, 1908, 177, εἰκ. 1-4. Ch. Picard, REG, 1930, 91. τοῦ αὐτοῦ Manuel I, 416 εἰκ. 117. Zervos³, 115.

⁶ Πρβ. καὶ τὰ πῆλινα εἰδώλια ἐκ Νάξου ΠΑΕ 1937 122, εἰκ. 81 καὶ 1938, 121, εἰκ. 22.

⁷ V. H. Poulsen, ἔ. ἀ., σ. 65, εἰκ. 1-4. Ναξιακὴν θεογεῖ τὴν κεφαλὴν καὶ ὁ G. Lippold, Phil. Wochenschrift 61, 1941, 25* πρβ. καὶ X. Καροῦζον, Ναξιακῶν Ἀρχεῖον 1, 1947 σ. 1 κέ.

χων τοῦ μετώπου εὔρομεν κοινὰ εἰς τὴν Ἀττικὴν καὶ τὰς νήσους· οὕτω ἡ συνέχεια τῆς παραδόσεως τῶν ἀττικῶν κούρων τῆς στροφῆς τοῦ αἰῶνος, ἦν εὔρομεν καὶ εἰς τὴν κεφαλὴν τῆς Κοπεγγάγης¹, οὐδαμῶς ἀποδεικνύει ἀττικὴν τὴν καταγωγὴν ταύτης, ἐφ' ὅσον ἡ ἐξέλιξις βαίνει ἀνάλογος εἰς τὴν Ἀττικὴν καὶ τὰς Κυκλάδας. Ἡ σύγκρισις τῶν βοστρύχων τοῦ μετώπου τῆς κεφαλῆς πρὸς τὰ φλογόσχημα βοστρυχίδια τοῦ κούρου τῆς Βολομάνδρας² εἶναι ἀνεπιτυχής· ἀνάλογος εἶναι ἡ διάταξις καὶ εἰς τὴν κεφαλὴν τῆς Μήλου³, ὁμοίους δὲ βοστρύχους ἔχει καὶ ὁ Ἀπόλλων τῆς Θήρας. Διάταξιν τῆς κόμης ὁμοίαν ἔχει ὁ νέος κούρος ἐκ Μοσχάτου⁴ χωρὶς ὅμως τὴν ἐνιαίαν κατεύθυνσιν τῶν βοστρύχων· ἀλλ' οὗτος ποιητικῶς εἶναι λίαν κατώτερον ἔργον καὶ δὲν ἀντιπροσωπεύει πλήρως τὴν κατεύθυνσιν τῶν κούρων τοῦ Σουνίου, ὡς ἀποδεικνύει σύγκρισις πρὸ τὸν ἐκ Κεραμεικοῦ κούρον Deonna ἀρ. 3, εἰκ. 4-6, ὁ ὁποῖος ἀντιπροσωπεύει γνησιώτερον τὴν ἀττικὴν παράδοσιν· πιθανώτατα εἰς τὸν κορμὸν τοῦ Μοσχάτου, ἀττικὸν βεβαίως ἔργον, δικαιούμεθα νὰ διαπιστώσωμεν κυκλαδικὴν τινα ἐπίδρασιν, ναξιακὴν προφανῶς, ὡς ἀκριβῶς φανερῶναι ἡ συγγένεια τῆς κεφαλῆς τούτου πρὸς τὴν ἐν Κοπεγγάγῃ. Ἡ ὁμοιότης τοῦ προσώπου τῆς κεφαλῆς τῆς Κοπεγγάγης (580 π. Χ.), πρὸς τὸ περίγραμμα τοῦ κούρου Β ἢ καὶ τοῦ κούρου τῆς Ν. Ὑόρκης μὲ τὸ σφαιρικὸν κρανίον καὶ τὸ ἐπίμηκες καὶ τριγωνικὸν πρόσωπον δεικνύει χρονικὴν τινα γειτονίαν καθὼς ἄλλως καὶ ἡ ὅλη κατασκευὴ τῶν μορφῶν. Ὡς προβαθμίδα τῶν ναξιακῶν τούτων κεφαλῶν δικαιούμεθα νὰ ἀναπλάσωμεν τὰς κεφαλὰς τῶν νέων κούρων.

Τὴν πλαστικὴν τῆς Νάξου ἐξετάζων ὁ Ε. Langlotz, Fr. Bildh. σ. 126 κέ., ἐδέχθη ὡς οὐσιώδη αὐτῆς γνωρίσματα τὸ τετράγωνον καὶ τὸ γωνιώδες ἐν τῷ σχηματισμῷ τοῦ σώματος καὶ τὴν ἔλλειψιν προσπαθείας πρὸς ἀπόδοσιν τῆς σωματικότητος καὶ τῆς σαρκός, παρέβαλε δὲ ταύτην πρὸς τὴν πλαστικὴν τῆς Σπάρτης. Ὁ Ε. Buschor, Ath. Mitt. 1929 σ. 158, θεωρεῖ τὴν ναξιακὴν πλαστικὴν ὡς δαιδαλικὴν τέχνην ἐν νησιωτικῇ ἰωνικῇ διαμορφώσει, ἀργειοκυκλαδικὴν μεγάλης δυνάμεως καὶ ὠραιότητος, ἐστερημένην ὅμως τῆς σταθερᾶς οἰκοδομήσεως καὶ τῆς ἰσχυρᾶς ἐσωτερικῆς συνεξαρτήσεως τῶν προτύπων (= πελοποννησιακῶν ἔργων)⁵.

Ἀλλὰ καὶ γενικώτερον ὑπάρχει τάσις ἀρνήσεως τῆς ὑπάρξεως «δαιδαλικῆς» πλαστικῆς ἐν τῇ Ἰωνίᾳ, ἔργον δ' ὡς ἡ Ἄρτεμις τῆς Νικάνδρης θεωρεῖται κρητικὸν ἢ καὶ ἄπατρι⁶. Ἡ πλαστικὴ τοῦ 7^{ου} αἰ. ἐπιγραφομένη ἀπὸ τοῦ Δαιδάλου ἢ τῶν Δαιδαλιδῶν χαρα-

1 V. H. Poulsen, ἀν. σ. 81.

2 Βλ. αὐτ. σ. 70, σημ. 3 καὶ σ. 81· πρβ. τὴν κεφαλὴν τῆς Ν. Ὑόρκης Br.-Br. πιν. 621, τὴν κεφαλὴν ἐξ Αἰγίνης Deonna ἀρ. 73 (ἀνωτ. σ. 18 σημ. 3).

3 Ἐθν. Μουσ. Ἀθηνῶν ἀρ. 1386. Deonna, Ar. arch. ἀρ. 115.

4 Ath. Mitt. 63-64, 1938-39, 156, πιν. 49-54. Ἡ κατασκευὴ τῆς κεφαλῆς τοῦ ἐνθυμίζει τὸν Ἀπόλλωνα τοῦ Σουνίου· ἐπίσης ἡ διάταξις τῶν βοστρύχων εἶναι ἀνάλογος πρὸς ἐκείνην τῆς ἰσταμένης θεᾶς τοῦ Βερολίνου καὶ τοῦ κορμοῦ τοῦ Μουσείου Ἀθηνῶν ἀρ. 19, αὐτ., πιν. 57. Γενικώτερον ὅμως αἱ ἀναλογίαι τοῦ κορμοῦ εἶναι ραδιώτεροι εἰς τὸν κούρον τοῦ Μοσχάτου· ἐπίσης

ἡ μαλακωτέρα ἀπόδοσις τῶν μορφῶν τὸν ἀπομακρύνει πῶς ἀπὸ τῶν ἀττικῶν ἔργων καθὼς καὶ ἡ εὐθεῖα γραμμὴ τῶν ὤμων (πρβ. τὸν κούρον ἐκ Μήλου καὶ τὸν ἐν Λούβρω ἐκ Πάρου).

5 Ὁ ὄρος «ἀργειοκυκλαδικός» εἶχε χρησιμοποιηθῆ ὑπὸ τοῦ Ch. Dugas, Cér. d. Cyclades, σ. 140 κέ., 229 κέ. διὰ τὴν ὀνομασίαν τῶν ἀγγείων τὰ ὁποῖα σήμερον θεωροῦνται ναξιακά. Buschor ἔ. ἀ. 152 κέ., Karusos ἐν JdI 1937. 166 κέ.

6 Πρβ. σ. 22 σημ. 1. Ὁ C. Praschniker π.χ. ἐν Wiener (=Oesterreichische) Jh. 1940, σ. 67, σημ. 30: Die Statue der Nikandre wird, trotz der naxischen Stifterin, doch nicht zu Jonierin.

κτηρίζεται ὡς ἀποκλειστικῶς δωρική, ὡς τοιαύτη δὲ ἀντιτίθεται πρὸς τὴν ἰωνικήν τοῦ 6ου αἰ., ἣτις οὕτω τὴν διαδέχεται¹. Ὁ R. J. H. Jenkins παραδέχεται τέσσαρα κέντρα ἀρνούμενος ρητῶς τὴν παραδοχὴν ἰωνικοῦ δαιδαλικοῦ ρυθμοῦ²: τὴν Κρήτην, τὴν Ρόδον, τὴν Σπάρτην καὶ τὴν Κόρινθον· γενικῶς δ' εἰς τὴν Πελοπόννησον³ καὶ δὴ τὸ ΒΑ ἄκρον αὐτῆς τοποθετεῖται νῦν ἡ δημιουργία τῆς μνημειώδους πλαστικῆς μετὰ τὸν παλαιότερον πανιωνισμόν καὶ τὸν ἀκολουθήσαντα παγκρητισμόν⁴.

Ἡ σημασία τῆς Κρήτης⁵ διὰ τὴν ἀνάπτυξιν τῆς τέχνης τοῦ 7ου αἰ. ἀσφαλῶς ἀπομένει πάντοτε πρωτεύουσα: τὴν σημασίαν τῆς Κρήτης πλουτίζουν καὶ ἐνισχύουν πάντοτε τὰ νέα εὑρήματα⁶. οὕτω ἔχομεν σήμερον ὁπωσδήποτε πλήρη ἰδέαν τοῦ δαιδαλικοῦ ρυθμοῦ τῆς Κρήτης μὲ ἠκριβωμένους ἰδίους χαρακτήρας⁷. Παρὰ δὲ τὰ κρητικά δαιδαλικά ἔργα μᾶς εἶναι σήμερον γνωστὴ καὶ ἡ ἐπιβίωσις ἐν Κρήτῃ παραλλήλου «ἐτεοκρητικῆς» παραδόσεως⁸. Σημαντικώτερον ὅμως εἶναι, ὅτι λείπουν μέχρι σήμερον ἐκ Κρήτης τὰ μεγάλα, ὑπερφυσικοῦ ἢ καὶ φυσικοῦ μεγέθους ἔργα τῆς πλαστικῆς⁹, γεγονός ὅχι τυχαῖον, ἀφοῦ ὅμοια ἔργα δὲν ἀπαντοῦν ἐν Κρήτῃ οὔτε κατὰ τὸν

1 B. Schweitzer ἐν Handb. d. Arch. I, 386 κέ.· ὁ E. Langlotz ἐν Schrader AMA, II δέχεται ὅτι οἱ Ἴωνες διαδέχονται τὴν δωρικήν πλαστικήν ἀπὸ τοῦ 570.

2 Ἐνθ' ἀν., σ. 1 σημ. 3. Ὁ Fr. R. Grace, Observations on seventh-century sculpture ἐν AJA 1942 σ. 341 κέ. παρατηρεῖ ἐπίσης ὅτι δὲν εἶναι ὀρθὸς ὁ περιορισμὸς τοῦ δαιδαλικοῦ ρυθμοῦ εἰς μόνον τὰ δωρικά κέντρα (αὐτ. σ. 347) βλ. ἀντιθέτως C. A. Robinson Jr, ἐν AJA 1944, 132 κέ. Τὸν χαρακτηρισμόν τῆς πλαστικῆς τοῦ 7ου αἰ. ὡς κατ' ἔξοχὴν δωρικῆς ἀρνεῖται καὶ ἡ G. Richter, Kouroi, σ. 41 κέ.

3 E. Buschor, Plastik d. Griechen, σ. 17. Ὁ F. Matz, Gnomon 1927, 401 κέ. κρινὼν τὸ δοκίμιον τοῦ Jenkins ἀποκλείει τὴν Ρόδον ὡς κέντρον δαιδαλικῆς πλαστικῆς, τὴν δὲ Κρήτην θεωρεῖ τελοῦσαν ὑπὸ δωρικὴν πελοποννησιακὴν ἐπίδρασιν: εἰς τὴν Πελοπόννησον εὐρίσκει κυριαρχοῦσαν τὴν ἐννοίαν τῆς «μορφῆς» ἣτις φθάνει μέχρι τοῦ Πολυκλείτου καὶ χαρακτηρίζεται διὰ τῆς διακρίσεως τῆς ἀρθρώσεως τῆς μάξης, καὶ πιστεύει ὅτι εἰς τὴν Κρήτην μόνον ἀπὸ τῆς Κόρης τῆς Auxerre τὸ στρογγύλον καὶ ἡ «βλαστοειδής» κατασκευή, ἡ χαρακτηριστικὴ τῶν κρητικῶν ἔργων, ἀρχίζει νὰ ἐλαττώνεται. πρβ. καὶ C. Praschniker ἐν OeJh. 1940 σ. 66 κέ. Νῦν βλ. καὶ P. Demargne, Crète dedalique (1947), σ. 244 κέ.

4 Ἐξιστόρησιν τοῦ προβλήματος βλ. νῦν παρὰ P. Demargne, Crète dédalique, σ. 307 κέ.

5 E. Loewy, Typenwanderung ἐν OeJh. 12, 1909, 243 κέ. καὶ 14, 1911, σ. 1 κέ. Τὴν Κρήτην ὡς ὄρμητήριον τῆς δαιδαλικῆς τέχνης δέχεται καὶ ὁ A. Rumpf, Gr. u. Röm. Kunst, σ. 6, κατὰ τὴν θεωρίαν του περὶ Κρητῶς γλύπτου Δαιδάλου τοῦ 7ου αἰ. ἐν Bonner Jahrb. 1930, σ. 74 κέ., ἀλλὰ διακρίνει δωρικά δαιδαλικά καὶ ἰωνικά δαιδαλικά ἐν JdI 1933, 65 πρβ. καὶ E. Pfuhl ἐν AM 1923, 119.

6 Χαλκὴ μικρά (πρωτο-)δαιδαλικὴ κεφαλὴ ἐκ Κρήτης Bull. Metr. Mus. 34, 1936, 286 εἰκ. 2·3 (G. Richter). Πιθανῶς κρητικὴ εἶναι καὶ ἡ ἑτέρα χαλκὴ

κεφαλὴ ἐκ Klagenfurt, περὶ ἧς C. Praschniker, ἔ. ἀ. σ. 60 κέ., εἰκ. 39 κέ., ὅστις τὴν θεωρεῖ μεσοδαιδαλικὴν (640-630 κατὰ Jenkins). Ἄλλ' εἶναι μᾶλλον μεταγενεστέρα: ἔχει μεγαλύτερον βάθος, τὸ μέτωπον εἶναι ὑψηλότερον, ἢ οἷς καὶ τὸ πηγούνιον δὲν προεξέχουν ἐν ταυτικῶς ὡς παρὰ Jenkins πίν. 10, τὸ δὲ περίγραμμα τοῦ προσώπου εἶναι ὀργανικώτερον· πλησιέστερον ταύτης εἶναι ἡ κεφαλὴ Knoblauch, Studien zur arch.—gr. Tonbilderei in Kreta, Rhodos, Athen u. Boiotien (1937), εἰκ. 1. Κατάλογον τῶν Κρητικῶν εἰδωλίων Knoblauch, ἔ. ἀ. σ. 114 κέ. Πρόσθετες BCH 61, 1937, 22 πίν. 3, 1 καὶ 26, 3.

7 Περὶ τῆς Κρήτης τοῦ 7ου αἰ. γενικώτερον: E. Kunze, Kret. Bronzereliefs. II. Payne ἐν BSA 29, 1927, 224. D. Levi, Annuario X - XII. I κέ. (πρβ. A. Rumpf, JdI 1933, 59 σημ. 9 καὶ E. Kunze ἔ. ἀ. 40). Jenkins, ἔ. ἀ., σποράδιον. Ὑπὸ δωρικὴν ἐπίδρασιν τελοῦν προφανῶς καὶ τὰ δαιδαλικά τῆς Μεγάλης Ἑλλάδος: E. Gabrici, Daedalic selinuntia, Napoli, 1924 καὶ Il santuario della Malophoros ἐν Mon. Ant. 32, 1927, 119 κέ. P. Orsi ἐν Mon. Piot. 1916, σ. 131 κέ. Τρία ξύλινα εἰδώλια τοῦ τέλους τοῦ 7ου αἰ. τὸ ἓν, τοῦ 6ου τὰ δύο ἄλλα βλ. ἐν Mon. Ant. 37, 1938, 586.

8 Ἐτεοκρητικά: E. Langlotz ἐν Corolla L. Curtius, σ. 61 κέ. BCH 1937 σ. 12 εἰκ. 6, πίν. 2.—Τὸ βιβλίον τοῦ P. Demargne, Crète dédalique (1947) δὲν ἠδυνήθη νὰ χρησιμοποιήσω πλήρως.

9 Ἐκ τῆς Κρήτης (Μάλλες) ἐπίσης ἀγαμίτιον καθήμενης θεᾶς, ὕψ. 0.50 μ. Annuario II 1916, 312 εἰκ. 1-2 καὶ αὐτ. X - XII, 1931, 701, εἰκ. 622 (μέσα τοῦ 7ου αἰ.).—Ἀνάγλυφα δαιδαλικά ἐκ Γόρτυνος Annuario, puona seria I-II (1941) σ. 236 εἰκ. 10 (μεσοδαιδαλικὰ) τοῦ ἰδίου τύπου πρὸς τὰ κρητικά εἰδώλια. Δυστυχῶς λίαν ἐφθαρμένη, ἀλλ' ἀσφαλῶς δαιδαλικὴ εἶναι ἡ ἐξ Ἀμνισοῦ πορρῆνη κεφαλὴ ἢ δημοσιευομένη ὑπὸ τοῦ κ. Σ. Μαρινάτου ΠΑΕ 1936, σ. 83, εἰκ. 2 (ἐπίσης μεγέθους κατωτέρου τοῦ φυσικοῦ). Ἐπίσης ἀγάλια μετρίου με-

6^{ον} αἰ. Τὸ τελευταῖον ἰσχύει καὶ διὰ τὴν Ρόδον, ἕτερον κέντρον δαιδαλικῆς τέχνης κατὰ τὸν Jenkins· ἐκ ταύτης σαφῶς δαιδαλικά μᾶς εἶναι γνωστὰ μόνον κεφαλαὶ εἰδωλίων¹. Οἱ ἐκ Ρόδου κοῦροι τοῦ 6^{ου} αἰ. καλλιτεχνικῶς μοιράζονται εἰς τὰ πέριξ ἰωνικά κέντρα. Ἔργα δυνάμενα ὀπωσδήποτε νὰ θεωρηθοῦν ὡς δείγματα τῆς μνημειώδους πλαστικῆς τοῦ τύπου κατὰ τὸν 7^{ον} αἰῶνα εἶναι τὰ γυναικόμορφα στηρίγματα τριπόδων Bolletino d'Arte 30, 1936-1937, σ. 443, εἰκ. 9-11 (P. Jacopi), ἐκκλητικῆς ὁμοιότητος πρὸς τὴν «Εὐμενίδα» τῆς Ὀλυμπίας, πρὸς ἣν ἔχουν μόνον τὴν κόμμωσιν διάφορον καὶ εἶναι



Εἰκ. 17. Τεμάχιον ἀναγλύφου πίθου ἐκ Τήνου.

πιθανόν, ὅτι ἀνήκουν εἰς ἐπιτόπιον ἐργαστήριον. Ἡ ἐκ Λίνδου γνωστὴ κόρη τοῦ Μουσείου τῆς Κωνσταντινουπόλεως² ἀνήκει πλέον εἰς τὸν ἀρχόμενον 6^{ον} αἰ. Οὕτω ἡ σημασία τῆς Ρόδου ὡς δωρικοῦ κέντρου τῆς δαιδαλικῆς ἐποχῆς οὐδαμῶς δύναται νὰ εἶναι πρωτεύουσα, ὡς παρετήρησε καὶ ὁ F. Matz, ἀφοῦ ἄλλως ἢ ὅλη τέχνη τῆς Ρόδου ἀνήκει εἰς τὴν ἀνατολικὴν Ἰωνίαν. Ἡ ἀρχαία παράδοσις δυσκόλως ἐπίσης δύναται νὰ στηρίξη τὴν ὑπόθεσιν περὶ πρωταρχικῆς ἀναπτύξεως τῆς πλαστικῆς ἐν Ρόδῳ³.

Ἀφθονώτερον ἀντιστρόφως εἶναι τὸ ὑλικὸν ἐκ τῆς Πελοποννήσου, ἔργα δ' ὡς τὰ γλυπτὰ τῶν Μυκηνῶν ἐν συνδυασμῶ πρὸς τὴν παράδοσιν περὶ τῆς δράσεως

τῶν Δαιδαλιδῶν ἐν τῇ βορειανατολικῇ Πελοποννήσῳ ἐρμηνεύουν τὴν ὑπόθεσιν τῆς ἐκ τῆς γωνίας ταύτης τῆς Ἑλλάδος ἀναπτύξεως καὶ διαδόσεως τῆς μνημειώδους πλαστικῆς.

Ἄλλ' ἐνῶ ἡ τελευταία αὕτη μέχρι σήμερον ἀντιπροσωπεύεται πλουσιώτερον εἰς τὰς Κυκλάδας, ὅμως εἰς ταύτας λείπουν πλήρως σωζόμενα κεφαλαί, δι' ὧν θὰ ἐγνωρίζομεν τὸν ἰδιαιτέρον χαρακτῆρα αὐτῆς· ἀντιστρόφως δὲ ἡ σύγχρονος μικροπλαστικὴ⁴ ἀντιπροσωπεύεται πενιχρότατα, ὥστε νὰ μὴ ἔχωμεν πλήρη ἰδέαν τῆς κυκλαδικῆς πλαστικῆς ἀναπτύξεως κατὰ τὸν 7^{ον} αἰ.. Ὀλίγα εἰδώλια ἐκ τῆς Θήρας, περὶ ὧν ἐγένετο ἤδη λόγος, κυρίως ὅμως τὰ πῆλινα ἀνάγλυφα τῆς Τήνου δι' ἐλαχίστων

γέθους» ὑπεστήριξεν ἡ ὑπὸ τοῦ τόσον προῶρος ἐκλιπόντος μακαρίτου συναδέλφου Χ. Πέτρου δημοσιευθεῖσα ἀρχαϊκὴ βᾶσις: Ἑλληνικά X, 1937-38, σ. 204· πρβ. B. Schweitzer, Ber. Sächs. Akad. 91, 1939, τεῦχ. 4^{ον}, σ. 15.

¹ Fr. Matz, Gnomon, 1937, 403. Κατάλογον τῶν ροδιακῶν εἰδωλίων βλ. P. Knoblauch, Studien zur archaisch-gr. Tonbildnerei in Kreta, Rhodos, Athen und Boiotien (1937) σ. 131 κέ. Περὶ τῆς πλαστικῆς τῆς Ρόδου: Deonna, Ap. arch. 295. Dédale II, 64. BMC

Sculpture I 1, σ. 156 κέ. Καὶ τὰ νεώτατα εὐρήματα τῆς Ρόδου ἀποδεικνύουσι τὴν ἀνυπαρξίαν αὐτονόμου πλαστικῆς ἐξελιξεως ἐντὸς τοῦ 6^{ου} αἰ. Cl. Rhodos V, 1, 78 εἰκ. 50, αὐτ. VI-VII, 265, εἰκ. 50-54, 274, εἰκ. 62-65, πίν. 10 καὶ 276, εἰκ. 66-67 πίν. 11-12.

² Mendel, Catalogue III ἀρ. 1936.

³ Πίνδ. Ὀλυμπ. 7, 95 καὶ τὸ σχετικὸν ἀρχαῖον σχόλιον Drachmann I σ. 220.

⁴ Πρβ. Jenkins, σ. 95 καὶ C. A. Robinson Jr, ἐν A J A 48, 1944, σ. 132.

μόνον πρότερον δειγμάτων γνωστά¹, ἀφθόνως δ' ἐσχάτως ἀξιοθύντα, εἶναι σαφεῖς μάρτυρες κυκλαδικῆς πλαστικῆς δημιουργίας. Ἡ σειρά τούτων ἀρχίζει κατὰ τὰ τέλη τοῦ 8^{ου} αἰ. Ἡ ἐξέλιξις τῆς παραστάσεως τοῦ ἀνθρωπίνου σώματος εἶναι ὁμόροπος πρὸς τὴν παρακολουθουμένην εἰς τὰ ἐξ ἄλλων τόπων εἰδώλια τῆς ἰδίας ἐποχῆς. Τὸ μακρὸν «ἀνόργανον» σῶμα, ὡς φυτικὸν μᾶλλον βλάστημα, μὲ τὸ ἀσταθὲς περίγραμμα καὶ τὰς ραδινὰς μορφάς, δείγμα τοῦ ἀρχομένου 7^{ου} αἰ., παρατηροῦμεν εἰς τὰ ἤδη γνωστά θραύσματα *Arch. Anz.* 53, 1938, στ. 442, ἀρ. 19, εἰκ. 16, ἐνῶ ἰσχυρότερον πλαστικὴν αἴσθησιν δεικνύουν ὁ ἤδη εἰκονιζόμενος ἱππεὺς (εἰκ. 17), παράλληλος παράστασις τῶν ἱππέων τοῦ Πρινιά· ἡ πότνια θηρῶν, αὐτ., 54, 1939, σ. 259, εἰκ. 16², μολονότι κατὰ τὴν κατασκευὴν τοῦ σώματος δὲν φανερῶνει τὸν χαρακτηριστικὸν δαιδαλικὸν τύπον, ὅμως κατὰ τὸ πρόσωπον καὶ τὴν κόμμωσιν δεικνύει σαφῆ τὴν κατεύθυνσιν πρὸς τὸν δαιδαλικὸν κόσμον.

Διότι κοινὰ γεννήματα τοῦ δαιδαλικοῦ πνεύματος εἶναι ἡ ἀγγειογραφία καὶ ἡ πλαστική· ἡ παράλληλος ἀκμὴ τῆς κυκλαδικῆς καὶ τῆς πρωτοκορινθιακῆς ἀγγειογραφίας μὲ κοινὴν ἀντίληψιν διὰ τὴν διακόσμησιν, τὴν ἰδίαν διάθεσιν πρὸς ζωηρὰς παραστάσεις καὶ διήγησιν, εἶναι ἐπίσης μαρτυρία τῆς κυριαρχίας ὁμοίων καλλιτεχνικῶν ζητήσεων· προφανέστερον εἶναι τοῦτο εἰς τὰς παραστάσεις ἀνθρώπων καὶ ζώων³. Ἄλλως δέ, ὅπως ἤδη ἡ γεωμετρικὴ τέχνη εἶναι κοινὴ εἰς ἅπασαν τὴν Ἑλλάδα μὲ ὠρισμένα πρωτόπορα κέντρα, ἡ δὲ τέχνη ἡ ὁποία ἀκολουθεῖ τὴν ἐπαφὴν τοῦ ἑλληνισμοῦ μὲ τὴν Ἀνατολὴν ἀρχίζει ἐπίσης ταυτοχρόνως καθ' ἅπασαν τὴν Ἑλλάδα, οὕτω εἶναι εὐλογώτερον καὶ ἐκ τούτου ἀκόμη ἡ ὑπόθεσις, ὅτι καὶ ἡ τέχνη τοῦ δευτέρου ἡμίσεος τοῦ 7^{ου} αἰ. πρέπει νὰ θεωρηθῆ ὡς ἡ ἔκφρασις καλλιτεχνικῆς βουλήσεως συνεχιζούσης τὰς παλαιότερας τοπικὰς παραδόσεις καὶ κυριαρχούσης ἐπομένως ὅχι μόνον εἰς τὴν δωρικὴν Ἑλλάδα⁴. Ἡ Ἄρτεμις τῆς Νικάνδρης ἐθεωρήθη, ὡς εἶδομεν ἀνωτέρω, ὡς μὴ ἰωνικὸν ἔργον, μᾶλλον δὲ κρητικόν. Ὁ τύπος αὐτῆς ἀναμφιβόλως εἶναι εὐρύτατα διαδεδομένος εἰς τὴν Κρήτην, ὅπου ἐνωρίτατα δύναται νὰ παρακολουθηθῆ. Ἦδη αἱ θεαὶ τῆς Δρήρου τὸν προοδοποιῦν, τελειοῦται δ' εἰς τὸ ἀγαλμάτιον τῆς Auxerre.

1 *Ath. Mitt.* 1886, 87. F. Courby, *Vases grecs à reliefs*, 81, εἰκ. 17. E. Kunze *Kr. Bronzer.*, 251 πίν. 54· πρβ. καὶ *Rev. Arch.* II, 1905, 286 κέ.

2 = *BCH*, 1938 σ. 480, εἰκ. 34. Ἀφιέρωμα εἰς Κ. Ἀμαντον (1940), σ. 435 κέ.

3 Ἐκ τῆς κυκλαδικῆς ἀγγειογραφίας παραστάσεις ὡς Δέλος XV πίν. 43 καὶ 56 κ.ἀ. δεικνύουν τὴν μὴ ὀργανικὴν, δίκην βλαστήματος παράστασιν τῶν σωμάτων τῶν χρόνων τῆς καμπῆς τῆς γεωμετρικῆς πρὸς τὴν ἀνατολιζούσαν περίοδον. Ἄλλ' ἡ νέα αἴσθησις ἐκδηλώνεται εἰς παραστάσεις, ὅπως ὁ Ἄρης τοῦ ἀμφορέως τῆς Ἀφροδίτης *JdI* 1937, 166 κέ., αἱ μορφαὶ Conze, *Melische Thongefässe* πίν. 3, Δέλος XVII πίν. 12, Bc 19, ὁ Ὀρέστης τοῦ βοιωτικοῦ, ἀλλὰ πρὸς τὰς Κυκλάδας σχετιζομένου πίθου, Hampe, *Frühgr. Sagenb.* πίν. 38, 2, ὅστις κατέχεται πλήρως ὑπὸ τοῦ «δαιδαλικοῦ» πνεύματος· αἱ παραστάσεις αὗται ἀποτελοῦν τὰ πάρισα τῶν κούρων τῆς Θήρας. Παραστάσεις ζώων δὲν λείπουν ἐπίσης ἐκ τῆς κυ-

κλαδικῆς ἀγγειογραφίας· Δέλος XVII, πίν. 8, 23, πίν. 15, πίν. 17, *JHS* 1926, πίν. 9, 1 καὶ 10, σύγχρονοι τῶν πρωτοκορινθιακῶν καὶ πρωτοαιτωρικῶν ἀγγείων. Ἡ ἐξαιρετικὴ κεφαλὴ τῆς οἰνοχόης τῆς Στοκχόλμης *JHS* 1926 πίν. 8 = Buschor, *Gr. Vasen* εἰκ. 70, καθαρὸν κυκλαδικὸν δημιούργημα, εἶναι ἀναλόγου δυνάμεως πρὸς ὁμοίους πρωτοκορινθιακὰς κεφαλὰς.

4 Αὕτη εἶναι καὶ ἡ ἄποψις τοῦ Fr. R. Grace, *Observations on Seventh-Century Sculpture* ἐν *AJA* 46, 1942 σ. 341 κέ. καὶ 122: *The dedalic style... was a national style.* Ἀντιθέτως ὁ C. A. Robinson, Jr., ἐν *AJA* 1944 σ. 134 κέ., διακρίνει δωρικὸν-δαιδαλικὸν καὶ μὴ-δαιδαλικὸν ρυθμὸν ἐντὸς τοῦ 7^{ου} αἰ. Τὴν διάκρισιν ἀποδίδει εἰς τὴν πολιτικὴν-κοινωνικὴν ἀναστάτωσησιν ἀπὸ τοῦ 700 π.Χ. καὶ ἐξῆς καὶ τὴν διάφορον ἐξέλιξιν ταύτης κατὰ περιοχάς. Τὸ πρόβλημα ὅμως ἐγκεῖται εἰς τὴν ὑπαρξίν ἢ μὴ ἰωνικῆς πλαστικῆς κατὰ τὸ δεῦτερον ἡμισυ τοῦ 7^{ου} αἰῶνος.

Εἰς ἀνάγλυφα, πήλινα εἰδώλια καὶ ἀγγειογραφίας εἶναι ἐπίσης συχνότατος. Τὸ ἐπὶ τῶν ὤμων ἐπίβλημα, τὸ ὁποῖον λείπει ἀπὸ τῆς Νικάνδρης, εἶναι ἰδίᾳ τῶν Κρησῶν χαρακτηριστικὸν ¹, καθὼς ἐπίσης καὶ αἱ ὑπὲρ τὸν ἀγκῶνα εὐρέως καταπίπτουσαι χειρίδες εἰς ἔργα παλαιότερα τῆς Auxerre, ὅπως *Annuario* 1,69 εἰκ. 38 καὶ αὐτ. X - XII, 330 εἰκ. 431. Ἄλλὰ πρὸς τὰ ἔργα ταῦτα παρὰ τοὺς γενικωτέρους χαρακτηῖρας χρονολογικῆς γειτονίας, δὲν ὑπάρχει ἄμεσος σύνδεσις τῆς Νικάνδρης: ἡ μεγαλυτέρα στρογγυλότης τῶν κρητικῶν ἔργων, ἡ πληρεστέρα αἰσθησις τοῦ σώματος εὐρίσκονται εἰς ἀντίθεσιν πρὸς



Εἰκ. 18. Τεμάχιον ἀναγλύφου πίθου ἐκ Τήνου.

τὸ ἐπιπεδικὸν καὶ ἄσαρκον, τὰ ὁποῖα χαρακτηρίζουν οὐσιωδῶς τὰ ναξιακὰ ἔργα: ἡ κόμμιση τῆς Νικάνδρης εἶναι ἐπίσης διάφορος τῶν κρητικῶν ἔργων ἢ τριγωνικὴ διάθεσις τῶν ἐπὶ τοῦ στήθους βοστρύχων, οἷα ὑπάρχει εἰς τὴν Νικάνδρην, ἔλλειπει ἀπὸ τῶν κρητικῶν ἔργων.

Ἄλλὰ γενικῶς ὁ τύπος αὐτῆς δὲν εἶναι ἄγνωστος καὶ ἐκτὸς τῆς Κρήτης. Ἡ περίπου σύγχρονος αὐτῆς γυναικεῖα μορφή τῆς εἰκ. 18 ἐξ ἀναγλύφου πίθου τῆς Τήνου μὲ τὸν καθαρῶς δαιδαλικὸν τύπον τοῦ σώματος, κοινὸν καὶ εἰς μορφὰς κυκλαδικῶν ², βοιωτικῶν ³ καὶ ἀττικῶν ἀγγείων ⁴ φανερώνει τὴν διάδοσιν τοῦ τύπου καὶ εἰς ἀνεπη-

1 Ἐκτὸς τῶν μορφῶν τοῦ Πριναῖ, τῆς Δρήρου, τῆς Auxerre βλ. τὴν Ἀριάδην τῆς κρητικῆς οἰνοχόης *Annuario* X - XII, 338, εἰκ. 443 a - d, πίν. 23 (πρβ. σ. 15, σημ. 1), τὰς ἐγγαράκτους στήλας τοῦ Πριναῖ (*Memorie dal Istituto Lombardo* 22, 1910, 60 εἰκ. 6, πίν. 4. Collignon, ἀνωτ. εἰκ. 3. Casson, *The Technique* εἰκ. 23 καὶ 26-27). Τὰ τελευταῖα ταῦτα εἶναι πῶς παλαιότερα τῆς Auxerre, ἡ ὁποία χαρακτηρίζεται διὰ σταθερωτέρου περιγράμματος καὶ ἰσχυρότερον ἠρθρωμένου κορμοῦ. Τὸ ἐπίβλημα ἀπαντᾷ καὶ εἰς εἰδώλιον ἐκ Πιτῶν W. Lamb, 76, πίν. 226¹ πρβ. Collignon, ἀν. 12 κ. ἄ. Διαφόρως διατεταγμένον εἶναι τὸ ἐπίβλη-

μα τοῦ ἀγάλματος τῶν Ἁγιοργίτικων BCH 1890, 382, Jenkins, 76, πίν. 9, 2 καθὼς καὶ τῶν μορφῶν τοῦ παριακοῦ ἀναγλύφου G. Rösch, *Altertüml. Werke von Patros*, Diss. Kiel (1914), 4, πίν. 3, 1-2.

2 Délos XV πίν. 43¹ αὐτ. XVII πίν. 12 καὶ 13, *Mon. Ant.* 32, 1927, πίν. 79. Thera II, πίν. 2. Délos X ἀρ. 45 καὶ 47, πίν. 11, 57 καὶ 58 (κυκλαδ. πινάκια τοῦ τέλους τοῦ 7ου ἢ ἀρχῶν τοῦ 6ου αἰ.).

3 Ἐφημ. Ἀρχ. 1892, πίν. 9.

4 *Arch. Anz.* 1933, 274 εἰκ. 8. *Hesperia* II, 1933 σ. 604, ἀρ. 277, εἰκ. 72-73.

ρεάστους ἀπὸ τῆς Κρήτης περιοχάς. Ἐν ἑτέρῳ σημαντικῷ κέντρῳ ἰωνικῆς τέχνης, ἐν Σάμῳ, εὐρίσκομεν τοῦτον ἀντιπροσωπευόμενον δι' ἔργου τῆς μνημειώδους πλαστικῆς: ἡ δαιδαλικὴ Ἥρα τῆς Σάμου¹ ἐκ ναξιακοῦ μαρμάρου καὶ ὕψους ὑπὲρ τὰ δύο μέτρα ἀποτελεῖ τὸ προσεχέστατον πάρισον τῆς Νικάνδρης· ὁ τρόπος ἰδίᾳ καθ' ὃν οἱ βόστρυχοι πλαισιώνουν τὸ πρόσωπον εἶναι ὅμοιος καὶ εἰς τὰ δύο ἔργα - ἀντίθετος δὲ τοῦ κρητικοῦ. Ὄντως δὲ τὴν δημιουργίαν τῆς πλαστικῆς ἐν Σάμῳ δυνάμεθα νὰ παρακολουθήσωμεν ἀπὸ τῶν γεωμετρικῶν ἤδη χρόνων διὰ πλήθους εἰδωλίων², τὰ ὅποια δεικνύουν σαφῆ τὴν ἐξέλιξιν διὰ τῆς ἀνατολιζούσης ἐποχῆς εἰς καθαρὸν δαιδαλικὸν ρυθμὸν. Ἡ πλουσία ἐπίσης σειρὰ τῶν προτομῶν χαλκῶν γρουπῶν ἐκ τοῦ Ἡραίου τῆς Σάμου³ δὲν εἶναι ἐντελῶς ἄσχετος πρὸς τὴν περὶ τῆς σαμιακῆς χαλκουργίας παράδοσιν, εἰς τὴν ὁποίαν στηριζόμενος ὁ Fr. Studniczka, *Plastik Amelung* σ. 245, ἀπέδωκεν εἰς τὴν νῆσον ταύτην⁴ τὴν ἐν Karlsruhe ὡραίαν χαλκῆν «δαιδαλικήν» κεφαλὴν διὰ συγκρίσεως πρὸς τὸ ἐξ Ἐφέσου ἀγαλμάτιον Hogarth, πίν. 14. Ἄλλ' ἰδιαιτέρως πολύτιμα εἶναι τὰ δαιδαλικά ξύλινα ἀγαλμάτια τὰ εὐρεθέντα ἐν Σάμῳ, τὰ ὅποια φθάνουν καὶ εἰς τὸ πρῶτον ἡμῖς τοῦ 7^{ου} αἰ. Εἰς ταῦτα δυνάμεθα νὰ παρακολουθήσωμεν τὴν στροφὴν ἀπὸ τοῦ ἀνατολιζόντος εἰς τὸν δαιδαλικὸν ρυθμὸν ἐπὶ ἰωνικοῦ ἐδάφους καὶ ἀνεξαρτήτως δωρικῶν προτύπων.

Τὰ νέα ἐκ Δελφῶν ἐλεφάντινα εὐρήματα, ἃν καὶ οὐχὶ πλήρως ἐκδεδομένα ἀκόμη, παρουσιάζουν ἤδη αὐτόνομον ἰωνικὴν αἴσθησιν ἀποτελοῦντα ἔξοχα δείγματα ἰωνικοῦ «δαιδαλικοῦ» ρυθμοῦ⁵. Αἱ τρεῖς μικρότεροι κεφαλαὶ⁶ «μετωπικαὶ καὶ ἄνευ βάθους, δαιδαλικοῦ ρυθμοῦ, ἀλλ' ἄσχετοι πρὸς τὴν δωρικὴν δαιδαλικὴν τέχνην δεικνύουσαι τὴν μορφὴν, ἣν ἔλαβεν αὕτη ἐν Ἰωνίᾳ» ἀποτελοῦν τὴν προβαθμίδα τῶν σαφῶς ἰωνικῶν ἐλεφαντίνων κεφαλῶν τῶν ἀρχῶν τοῦ 6^{ου} αἰ.⁷ Σαφεστέραν τὴν ἐξ Ἰωνίας προέλευσιν μαρτυρεῖ τὸ ἐκ τοῦ αὐτοῦ εὐρήματος εἰδώλιον τοῦ «δεσπότης θηρῶν»⁸ ἐκ τῶν ἀρχῶν ἀκόμη τοῦ 7^{ου} αἰ.: παρὰ τινὰ ἴσως ἀνατολικὴν ἐξάρτησιν, τὸ ἔργον εἶναι ἑλληκὸν καὶ δύναται νὰ ταχθῆ παρὰ τὰ μνημονευθέντα ξύλινα εἰδῶλια τοῦ Ἡραίου τῆς Σάμου. Αἱ τρεῖς δαιδαλικά κεφαλαί, μολοντί, καθὼς παρατηρεῖ ὁ κ. Amandry, δὲν τάσσονται εἰς οὐδεμίαν τῶν κατηγοριῶν τοῦ δωρικοῦ δαιδαλικοῦ ρυθμοῦ κατὰ τὴν ταξινομίαν τοῦ Jenkins, δύνανται χρονολογικῶς νὰ ἀναχθῶσιν εἰς τὸ τελευταῖον τρίτον τοῦ 7^{ου} αἰ. Εἶναι ὄντως μορφαὶ ἀπολύτως διάφοροι τῶν δωρικῶν: τὸ μέτωπον εἶναι ὑψηλόν, ἢ περὶ τοὺς ὀφθαλμοὺς χάρα εὐρεία καὶ τὸ πηγούνιον κλείει τὸ περίγραμμα τοῦ προσώπου μὲ ὡραίαν καμπύλην· κυρίως ὅμως ἐν τῷ συνόλῳ ἐκφράζουσιν ἓνα διάφορον κόσμον.

1 E. Buschor, *Alts. Standb.* 23, εἰκ. 72, 73 καὶ 75.

2 Πρβ. D. Ohly, *Frühe Tonfiguren aus dem Heraion von Samos*, ἐν *Ath. Mitt.* 66, 1941, σ. 1 κέ. Περὶ τῶν δαιδαλικῶν ἀπὸ σ. 25 κέ. Τὴν δαιδαλικὴν παράδοσιν φανερόνουν καὶ μεταγενέστερα χαλκᾶ ἐκ Σάμου Buschor, *Alts. Standb.* σ. 23 εἰκ. 72-73 καὶ 75. Jenkins, αὐτ., σ. 70, ὅσον καὶ ἂν ὁ Heidenreich, *Die Antike* 1938, 349 τὰ θεωρεῖ πελοποννησιακά.

3 Ὅμοιοι ἐκ Χίου ΑΔ 1915, εἰκ. 13· προτομὴ χαλκοῦ ἵππου: αὐτ., 1916, 208 εἰκ. 29.

4 Ὑπὲρ τῆς γνώμης τοῦ Studniczka συνηγορεῖ

καὶ ὁ D. Ohly, ἐ. ἀ. 30.

5 P. Amandry ἐν *BCH*, 63, 1939, 86 κέ., καὶ αὐτ. 64-65, 1940-41, 272 κέ.

6 Αὐτ. 1939 σ. 92 ἀρ. 4-6 πίν. 21 καὶ 22, 1 καὶ αὐτ. 1940-41 σ. 271 εἰκ. 34.

7 Αὐτ. 1939 σ. 90 1-3 πίν. 19, 20 = αὐτ. 1940-41 σ. 292 πίν. 18, 1.

8 Αὐτ. 1939 σ. 107 πίν. 37 (καὶ συμπληρωμένον αὐτ. 1940-41 πίν. 17, 2 καὶ *JHS*, 1946 πίν. 11· πρβ. νῦν καὶ P. Amandry ἐν *Syria* 1944-45 σ. 149 κέ. πίν. 10; 11.

Δὲν εἶναι ἐπίσης ἀπολύτως ἀδιάφορα τὰ ἐκ τοῦ Ἀρτεμισίου τῆς Ἐφέσου εὐρήματα: τὰ πήλινα εἰδώλια Hogarth, σ. 199 εἰκ. 34/35 (= Knoiblauch, ἔ.ἀ., σ. 166 ἀρ. 279/80) εἶναι ἀσφαλῶς δαιδαλικά, προφανῶς δὲ ὄχι ροδιακά. Τὸ μολύβδινον ἀγαλμάτιον, αὐτ. πίν. 20,5, εἶναι τὸ ἰωνικὸν πάρισον τοῦ γυναικείου ἀγαλματίου τοῦ Μενελαίου ἢ τοῦ ἐξ Ἀθηνῶν Jenkins πίν. 3, 1-2. Τὰ ἐλεφάντινα τῆς Ἐφέσου¹, ὅπως Hogarth, πίν. 24,5 καὶ 9, ἀνήκουν εἰς τύπον διάφορον τοῦ ἐπικρατοῦντος ἐν τῇ δυτικωτέρᾳ Ἑλλάδι, μικρασιατικὸν ἰωνικόν. Ἄλλ' ὅμως ἡ κατασκευὴ τοῦ σώματος μὲ τὴν



Εἰκ. 19. Κόρη τοῦ Μουσειοῦ Δήλου.

ἐντονον τομὴν τῆς μέσης καὶ τὸ εὐθύγραμμον περιγράμμα, ὁ τριγωνικὸς κορμὸς, πάντα ταῦτα πηγάζουν ἀπὸ τῆς πλαστικῆς αἰσθήσεως τοῦ 7^{ου} αἰ., ἀπὸ τοῦ δαιδαλικοῦ πνεύματος, παρὰ τὴν μαλακωτέραν ἀπόδοσιν τῶν μορφῶν. Τὸ ὠραῖον ἀγαλμάτιον πίν. 21,6 καὶ 22², τὸ ὁποῖον τόσον λεπτῶς χαρακτηρίζει ὁ Kunze, Kr. Bronzereliefs σ. 258, ἀνήκον εἰς τὰς ἀρχὰς τοῦ 6^{ου} αἰ., ἀσφαλῆς προῖον «ἐλληνικῆς ἰωνικῆς αἰσθήσεως» ἐνθυμίζει ζωηρῶς τὴν δαιδαλικὴν κόμμωσιν. Αἱ ἐπὶ ἰωνικῶν ἀγγείων πλαστικά κεφαλαὶ εἶναι λίαν συνήθεις ἀπὸ τοῦ τέλους τοῦ 7^{ου} αἰ. Εἶναι ἀδύνατον νὰ δεχθῆ τις, ὅτι ἡ κεφαλὴ εἰς τὴν ὁποίαν καταλήγει ἡ παριακὴ οἰνοχόη τῆς Στοχόλης³ δὲν συνεχίζεται εἰς πλαστικὰ ἔργα τῶν ἀκολουθούντων χρόνων⁴. Τὰ δωρικὰ πρότυπα τῆς Νικάνδρης προῦποτίθενται, χωρὶς οὐδαμοῦ νὰ ἐμφανίζονται, ἐνῶ οὐχὶ μόνον τὸ πλῆθος τῶν ἔργων τῆς μνημειώδους ἐπὶ λίθου πλαστικῆς μαρτυρεῖ τὴν ἰσχυρὰν ἀνάπτυξιν ταύτης ἐπὶ τῶν ἰωνικῶν νήσων — τῶν Κυκλάδων ἰδιαιτέρως — ἀλλὰ καὶ ἡ κεραμικὴ καὶ ἡ μικροπλαστικὴ δεικνύουν συνεχῆ ἐξέλιξιν ἀπὸ τῶν γεωμετρικῶν μέχρι τῶν ἀρχαϊκῶν χρόνων.

Χαρακτηριστικὴ νομίζω, διὰ τὸ πρόβλημα εἶναι ἡ ἐξέλιξις τῶν ἀρχαϊκῶν κορῶν. Συνήθως πιστεύουν εἰς διαδοχὴν τῶν δωρικῶν κορῶν τοῦ 7^{ου} αἰ., καθαρῶν «δαιδαλικῶν» δημιουργημάτων, ὑπὸ τῶν ἰωνικῶν κατὰ τὰς ἀρχὰς τοῦ 6^{ου} αἰ.⁵ Σημαντικὴν δὲ διὰ τὴν στροφὴν ταύτην θεωρῶ τὴν πιθανώτατα ναξιακὴν κόρην τοῦ Μουσειοῦ Δήλου Homolle, De Dianae simulacris antiquissimis πίν. III (εἰκ. 19)⁶. Ταύτην δυνάμεθα νὰ θεωρήσωμεν ὡς ἰσταμένην ἀκριβῶς εἰς τὴν ἀρχὴν τῶν οὕτως διακρινομένων ἰωνικῶν κορῶν. Τὴν κατεύθυνσιν τὴν ὁποίαν ἀνοίγει αὕτη εὐρίσκομεν σαφεστέραν εἰς τὴν Ἦραν τοῦ Χηραίου, ἣτις εὐρίσκεται πρὸς τὴν δηλιακὴν κόρην εἰς τὴν αὐτὴν σχέσιν, τὴν ὁποίαν διεπιστώσαμεν καὶ μεταξὺ τῆς Νικάνδρης

1 F. Poulsen, Orient. 100· Kunze, Kr. Br., 258.

2 Ὁ Fr. Matz, Gnomon 1930, 259 θεωρεῖ, ὅτι ὁ ἀπλοῦς βόστρυχος, ὃν φέρει τὸ ἀγαλμάτιον εἶναι κυπριακός· ἀλλ' εὐρομεν τοῦτον ἤδη ἐπὶ ἐλληνικῶν ἔργων τῶν ἀρχῶν τοῦ 7^{ου} αἰ.

3 Πρβ. σ. 27 σημ. 3.

4 Τὸ ἐκ Νάξου θραῦσμα τηλίνης προτομῆς γρυπὸς

Buschor, Ath. Mitt. 1929 σ. 156 εἰκ. 9, μετὰ δισταγμοῦ δυνάμεθα νὰ θεωρήσωμεν ὡς πρωτοκορινθιακὸν κατόπιν τῆς ἀνευρέσεως ὁμοίας προτομῆς ἐν Τήνῳ (ἀδημοσιεύτου).

5 Πρβ. σ. 25, σημ. 1.

6 E. Langlotz, Fr. Bildh. 126, 5. Payne-Young, ἀν. σ. 16, σημ. 1. V. H. Poulsen ἀν. 108· Ath. Mitt. 1929, 158.

καὶ τῆς δαιδαλικῆς Ἔρας τῆς Σάμου. Εἰς τὰ δύο ταῦτα ἔργα τοῦ 7^{ου} αἰ. τὸ σῶμα εἶναι ἀνύπαρκτον μορφικῶς ὑπὸ τὸ ἔνδυμα, τὸ ὁποῖον καὶ μόνον παρίσταται αἰ μορφαι τοῦ ἐνδύματος κυριαρχοῦν ἀπολύτως καὶ ἡ «καθαρά» παράστασις τούτου ἐπιβάλλει τὴν ὑπὸ τὴν στενὴν μέσην διαμόρφωσιν τοῦ κατωτέρου σώματος εἰς σχεδὸν παραλληλεπίπεδον *εὐρυνόμενον* πρὸς τὰ κάτω. Ἄλλ' εἰς τὰ δύο νεώτερα ἔργα ἡ αἰσθησις τοῦ σώματος ὑπὸ τὸ ἔνδυμα ἔχει οὐσιωδῶς ἀναπτυχθῆ καὶ εἶναι φανερός ὁ συγκερασμὸς τῶν μορφῶν τοῦ σώματος καὶ τοῦ περικαλύπτοντος ἐνδύματος εἰς μίαν νέαν μορφήν δηλουμένην μὲ τὴν παράστασιν εὐρύτερων τῶν ἰσχύων καὶ στενοτέρων τῶν ποδῶν, κατὰ τρόπον ἀντίστροφον τῆς παλαιότερας παραστάσεως. Εἶναι φανερὰ ἡ προσπάθεια πρὸς πραγματικώτεραν ἀπόδοσιν, διὸ καὶ τὸ ὑπὸ τὴν ζώνην τμήμα παρίσταται εὐρύτερον καὶ στενοῦται καθ' ὅσον κατέρχεται πρὸς τὰ κάτω¹. Ἄλλὰ τὸ βῆμα τοῦτο εἶναι ἐξαιρετικῶς σημαντικόν: αἱ ἀκολουθοῦσαι κόραι ἔχουν βασικῶς τὸ ἴδιον σχῆμα: τὸ νέον εἰς αὐτὰς εἶναι ἡ διαφοροποίησις μεταξὺ σώματος καὶ ἐνδύματος. Ἔχομεν ἄρα λογικὴν καὶ αὐτόνομον ἐξέλιξιν ἀπὸ τῆς Νικάνδρης εἰς τὰς κόρας τοῦ 6^{ου} αἰῶνος. Ἡ κόρη τῆς Δήλου δύναται οὕτω νὰ θεωρηθῆ ἀνάλογος πρὸς τοὺς συγχρόνους αὐτῆς κούρους τοῦ 6^{ου} αἰ., ὅπου ἐπίσης μεγαλυτέρα αἰσθησις τοῦ σώματος ἀντικαθιστᾷ τὴν τεκτονικὴν, παρατακτικὴν ἄρθρωσιν τῶν προηγηθέντων χρόνων: τὰ πλάγια περιγράμματα τοῦ σώματος ρέουν ἐνιαῖα, αἱ τμήσεις ἔχουν ἀμβλυθῆ. Ἀντιθέτως ὅμως αἱ σχέσεις τῆς κόρης ταύτης τοῦ Μουσείου τῆς Δήλου πρὸς τὴν Νικάνδρην,—οὕτω δὲ καὶ τῆς Ἔρας τοῦ Χηραμοῦ πρὸς τὴν δαιδαλικὴν Ἔραν ἐν Σάμῳ—καὶ ἡ ἀπὸ τοῦ αὐτοῦ ἰωνικοῦ κόσμου καταγωγὴ αὐτῶν εἶναι ἀπαραγνώριστοι. Ἀκόμη δὲν δηλοῦνται πτυχαι ἐπὶ τῆς δηλιακῆς κόρης: στενὴ μόνον κατακόρυφος ταινία κοσμουμένη διὰ μαιάνδρου, ἐγγάρκτος καὶ ἐξηρμένη ἀσφαλῶς διὰ χρώματος, τονίζει τὴν κατακόρυφον τοῦ κορμοῦ νέον εἶναι ἐπίσης ἡ εἰς τὴν μέσην σχηματιζομένη ἀναδίπλωσις τοῦ χιτῶνος². Οὕτω τὸ νέον τῶν ἰωνικῶν κορῶν τοῦ 6^{ου} αἰ. ἐκπηγάξει ἢ τοῦλάχιστον συνδέεται ἀσφαλῶς πρὸς τὴν δωρικὴν θεωρηθεῖσαν Νικάνδρην διότι ἀκριβῶς καὶ ἡ ἰωνικὴ πλαστικὴ δὲν ἀρχίζει τὸ πρῶτον μὲ τὸν 6^{ον} αἰ.: ἐὰν ὀνομάσωμεν δαιδαλικὴν τὴν πλαστικὴν τοῦ 7^{ου} αἰ., ὑπάρχουν ἔργα δωρικὰ δαιδαλικά καὶ ἰωνικὰ δαιδαλικά. Θὰ εἶναι μάταιον νὰ ζητήσωμεν τὰ «δωρικὰ» πρωτότυπα διὰ τὴν πλαστικὴν τῆς Νάξου κατὰ τὸν 7^{ον} αἰ.

Ἡ ναξιακὴ παράδοσις τῆς ἐπεξεργασίας τοῦ μαρμάρου ἔχει ἐν Νάξῳ κατὰ τοὺς χρόνους τῆς Νικάνδρης δισχιστικὴν ἤδη ἱστορίαν. Εἶναι ἀδύνατον βεβαίως νὰ ἐπιστρέψωμεν εἰς τὴν γνώμην τοῦ Sauer³ καὶ νὰ δεχθῶμεν ὡς ναξιακὰ ἔργα πάντα τὰ ἐκ ναξίου μαρμάρου γλυπτὰ. Ἄλλὰ τὸ γεγονὸς ὅτι τὰ παλαιότατα ἐκ μαρμάρου ἔργα εἶναι ἐκ ναξιακοῦ μαρμάρου, E. Wedeking, JdI, 1940 σ. 262 κέ., δὲν εἶναι ἐντελῶς ἄνευ σημα-

1 Ὅμοιον σχηματισμὸν ἔχουν ὁ ἐκ Μιλήτου Ἀναξίμανδρος Milet, I, 112, εἰκ. 103, KiB 201, 1, ἡ ἐκ Λίνδου κόρη τῆς Κωνσταντινουπόλεως Mendel III ἀρ. 1936, εἰκ. 826, ἡ ἐξ Ἐλευσίνος κόρη τοῦ Μουσείου Ἀθηνῶν ἀρ. 5 Perrot-Chipiez, VIII σ. 149, εἰκ. 83, E. Langlonz, AMA, σ. 12, εἰκ. 1 δεξιὰ. Ἐκ τῆς μικροτεχνίας ἡ ἐξ Ὀλυμπίας σαμιακὴ κόρη Langlotz, Frühgr. Bildhauersch. 118, 15 καὶ AMA σ. 13, Buschor, Alts.

Standb., εἰκ. 118-120. Ἐκ τούτων εἶναι προφανῆς καὶ ἡ χρονολόγησις τοῦ ἐξ Ἐφέσου ἀγαλματίου Hogarth πίν. 14 εἰς τοὺς περὶ τὸ 600 χρόνους κ.ά.

2 Εἰς τὴν μικροτεχνίαν πολὺ ἐνωρίτερον, ὡς π. γ. Mon. Piot 1938, 27, πίν. 2. Hampe, Sagenb., πίν. 38, 2 Πρβλ. καὶ Syria 1944-45 σ. 153, σημ. 5.

3 Ath. Mitt. 17, 1892, σ. 37 κέ.

σίας· πείθει τουλάχιστον περί της τεχνικής δεξιότητος τῶν παλαιῶν ἐκείνων τεχνιτῶν τῆς Νάξου καὶ τῆς φήμης αὐτῶν. Τὴν ἐξαγωγήν τοῦ μαρμάρου ἐκ τῆς νήσου συνώδευον ἀσφαλῶς καὶ ἐπιτόπιοι τεχνῖται· ἢ ἀνακάλυψις τοῦ Βύζου καὶ ἢ ἐκ τοῦ «αὐτοῦ λίθου» κατασκευὴ τοῦ ἀνδριάντος καὶ τῆς βάσεως τοῦ Κολοσσοῦ τῶν Ναξίων ἐν Δήλῳ εἶναι ἀσφαλῆ δείγματα τῆς δεξιοτεχνίας ταύτης. Ἄλλὰ τοῦτο ἀποτελεῖ ἀκόμη «ἐξωτερικὸν» τεκμήριον. Πῶς ὅμως θὰ ἦτο δυνατὴ ἢ κατασκευὴ κολοσσικῶν μαρμαρινῶν ἀγαλμάτων—ὁ Ἄπολλων τῆς Δήλου εἶχε περίπου 8 μέτρων ὕψος, ὁ δὲ ἀτελείωτος Διόνυσος εἰς τὸν «Ἄπολλωνα» τῆς Νάξου ἔχει ὕψος σχεδὸν 10 μέτρων¹—ἀνευ τῆς δεξιοτεχνίας καὶ τῆς ἐξοικειώσεως τῶν τεχνιτῶν τῆς Νάξου πρὸς τὸ μάρμαρον; Ἡ ἐν ὑπερφυσικῷ μεγέθει παράστασις ἀποτελεῖ τὴν μᾶλλον συγκεκριμένην ἔκφρασιν τοῦ μνημειώδους, τοῦ κυρίου δηλαδὴ χαρακτήρος τῆς νέας ἐποχῆς. Εἶναι ἡ μορφή αὕτη ἐκείνη τὴν ὁποίαν ἀπαιτοῦν οἱ νέοι πανελλήνιοι θεοί. Ὁ Ἄρης εἶναι «ἄνδρος μεγάλω πόλυ μέσδων» διὸ παραγγέλλει ἡ Σαπφώ: «Ἴψοι δὴ τὸ μελάθρον ἀέρρατε τέκτονες ἄνδρες» (Σαπφώ, ἀποσπ. 123 [Diehl.²]). Τὴν ἰδίαν ἀκριβῶς εἰκόνα περὶ τοῦ μεγέθους τῶν θεῶν παρέχουν οἱ Ὀμηρικοὶ ὕμνοι: Ἡ Δημήτηρ εἰσελθούσα εἰς τὸν οἶκον τοῦ Κελεοῦ ἐν Ἐλευσίνι «ἐπ' οὐδὸν ἔβη ποσὶ καὶ ῥα μελάθρου | κῦρε κάρη, πλήσεν δὲ θύρας σέλαος θείοιο» (εἰς Δημ. στ. 188 - 89). Ἐπὶ τῆς Ἰδης ἐγερωθεῖσα ἐκ τῆς εὐνῆς τοῦ Ἀγγίσου ἢ Ἀφροδίτη (εἰς Ἄφρ. στ. 173): ἔστη ἄρα κλισίῃ κενύποιότιο μελάθρου | κῦρε κάρη, κάλλος δὲ παρειῶν ἀπέλαμπεν». Τὸ μέγεθος τῶν θεῶν εἶναι ἐκπληκτικόν, ἀλλὰ ἀκριβῶς ὡς μέτρον συγκρίσεως λαμβάνεται ὁ ἄνθρωπος: Ὁ Ἄρης εἶναι πολὺ ὑψηλότερος ὑψηλοῦ ἀνδρός².

Εἰς τὴν δωρικὴν Ἑλλάδα λείπουν τοιαῦτα κολοσσικά ἔργα ἐμπεφορημένα ὑπὸ τοῦ νέου ρυθμοῦ, ἔργα καθαρῶς δαιδαλικά· τοιαῦτα ἐνταῦθα ἐμφανίζονται περὶ τὸ τέλος τοῦ 7^{ου} αἰ. Ὁ ἐπὶ τοῦ τάφου τοῦ Ὑακίνθου Ἄπολλων³ ἐκτὸς τοῦ προσώπου καὶ τῶν ἄκρων ποδῶν καὶ χειρῶν ἦτο «χαλκῷ κίονι εἰκασμένος» καὶ ἐπομένως ἄσχετος πρὸς τὴν δαιδαλικὴν αἴσθησιν τῆς μορφῆς. Τὸ ὑπερφυσικὸν μέγεθος ἀποτελεῖ οὕτω ἀρχικῶς οὐσιώδη χαρακτήρα ἰωνικῆς⁴, κυρίως δὲ ναξιακῆς πλαστικῆς, προφανῶς δὲ πηγαῖον καὶ οὐχὶ ἐξωτερικὸν γνώρισμα αὐτῆς. Ὁ ἰσχυρὸς ἐσωτερικὸς σκελετὸς καὶ ἡ προσπάθεια ἀποδόσεως σαρκὸς ἔχουν θυσιασθῆ εἰς τὴν γιγαντιαίαν προσπάθειαν τοῦ ὑπερφυσικοῦ, τὸ ὁποῖον περιορίζεται ἐξωτερικῶς μόνον ὑπὸ καθαροῦ καὶ ἰσχυροῦ περιγράμματος καὶ ἐξαίρεται μὲ τὴν ἐκζήτησιν τῆς διακοσμῆσεως τῶν χαρακτηριστικωτέρων μορφῶν. Οἱ θεμελιώδεις χαρακτήρες τοῦ δαιδαλικοῦ ρυθμοῦ εἶναι κοινοὶ καὶ τῆς Νάξου, ὅπως καὶ τῶν ἄλλων κέντρων. Ὅ,τι τὴν διακρίνει ἀπὸ τῶν δωρικῶν κέντρων, εἶναι ἡ εὐθύς ἅμα τῇ δημιουργίᾳ τῆς πλαστικῆς ἔκφρασις τοῦ μνημειώδους καὶ διὰ τοῦ υπερβάλλοντος μεγέθους.

Ἄλλ' ὁ σκοπὸς ἐνταῦθα δὲν εἶναι ἡ περαιτέρω παρακολούθησις τῆς ναξιακῆς πλαστικῆς. Ὑπῆρξεν ἀνάγκη μακροτέρας μορφολογικῆς ἀναλύσεως, ἐξ ἧς κατεδείχθη ἢ θέσις τὴν ὁποίαν κατέχουν οἱ δυστυχῶς τόσον κατεστραμμένοι κοῦροι τῆς Θήρας.

1 Blümel, Gr. Bildhauerarbeit. σ. 48, πίν. 3 καὶ 4.

2 Ἡ ἀντίληψις εἶναι ἐντελῶς διάφορος κατὰ τοὺς ἑλληγιστικούς χρόνους· πρβ. Καλλίμ. εἰς Δήμητρα 57 κέ.: γείνετο δ' ἄ θεὸς (=Δημήτηρ) | ἴθματα μὲν χέρω,

κεφαλὰ δὲ οἱ ἄρατ' Ὀλέμπω.

3 Πausan. 3, 19, 2· πρβ. ἀν. σ. 7, σημ. 1.

4 Πρβ. τοὺς κολοσσούς τῆς Σάμιου E. Buschor, Alts. St. 4 κέ.

Ἐφάνησαν, νομίζω, ἔξαιρετικά δημιουργήματα τοῦ νησιωτικοῦ κόσμου τοῦ Αἰγαίου καὶ ἰδιαίτερος τῶν ἰωνικῶν Κυκλάδων ἢ Νάξος ἀποτελεῖ τὴν κυριωτάτην ἐστίαν πλαστικῆς δημιουργίας, τῆς ὁποίας ἢ ἐξάπλωσις καὶ πολὺ πέραν τῶν Κυκλάδων εἶναι μεμαρτυρημένη ἀρκούντως. Ἡ σχέσις αὐτῆς εἶναι στενὴ πρὸς τὴν ἀττικὴν¹ πλαστικὴν ἰδίαν, ἣν ὁ Jenkins ἐπίσης θέλει νὰ ἐξαιρέσῃ² τῆς δαιδαλικῆς τέχνης λόγῳ τοῦ ἰδιομόρφου αὐτῆς χαρακτήρος. Τὸ κολοσσικὸν μέγεθος, καθ' ὅσον δυνάμεθα νὰ παρακολουθήσωμεν, εἰς τὰς νήσους καὶ τὴν Ἀττικὴν παρατηρεῖται κατὰ πρῶτον. Εἰς τὴν Κρήτην μόλις ὑπάρχουν φυσικοῦ μεγέθους ἔργα· ἐκ τῆς Πελοποννήσου μόνον τὰ γλυπτὰ τῶν Μυκηνηῶν ἀποτελοῦν κατὰ τὴν ἀκμὴν τῆς δαιδαλικῆς περιόδου δείγματα μνημειώδους τέχνης.

Οὕτω εἰς τὰς πλουσίας εἰς μάρμαρον νήσους καὶ τὴν πρὸς ταύτας στενωῶς συνδεομένην Ἀττικὴν εἶναι φυσικὸν ὅτι ἢ εἰς μνημειώδη μορφήν πλαστικὴ ὑπῆρξεν ἤδη ἀπὸ τῶν πρώτων χρόνων οἰκεία. Κατὰ τὸ τελευταῖον τέταρτον τοῦ 7^{ου} αἰ. ἢ προσωπικότης τῆς ἀττικῆς τέχνης μᾶς παρουσιάζεται ἀπαραγνώριστος ἤδη εἰς ἐξωτερικὰ γνωρίσματα. Ἡ κόμμωσις ἔχει ὠρισμένας διαφορὰς, ἴδιον χαρακτήρα, διάφορον τῶν κυκλαδικῶν καὶ τῶν δωρικῶν. Ἀλλ' εἰς τὴν ζωὴν, τὸν πνευματικὸν κόσμον, ὁ ὁποῖος ἐκδηλοῦται ἰδίαν εἰς τὰ πρόσωπα τῶν ἀττικῶν ἔργων μὲ τοὺς ἀκτινοβολοῦντας ὀφθαλμούς, οἱ ὅποιοι κυριαρχοῦν τῆς ὅλης μορφῆς, ἐμφανίζεται τὸ ἀποκλειστικώτατον γνώρισμα τῶν ἀττικῶν δημιουργημάτων. Συγχρόνους κεφαλὰς κυκλαδικῶν ἔργων δὲν ἔχομεν ἀλλ' εἰς τὴν κεφαλὴν τῆς Κοπεγχάγης, ἣτις ἀκόμη συνδέεται πρὸς τὴν παλαιὰν παράδοσιν, γίνεται ἀμέσως καταφανὴς ἢ διαφορὰ ἀπὸ τοῦ πνευματικοῦ κόσμου τῶν ἀττικῶν ἔργων: ἢ ζωηρότης καὶ ἢ ἀκτινοβολία, ἢ ἐσωτερικὴ δύναμις χαρακτηρίζει τὰ τελευταῖα ταῦτα.

Ἡ παράδοσις τῶν ἀρχαίων δὲν ἀνέφερεν ρητῶς εἰς τὴν δωρικὴν Ἑλλάδα τὴν δημιουργίαν τῶν πρώτων ἑλληνικῶν γλυπτῶν. Ὁ Δαίδαλος³ ἦτο Κρῆς ἢ Ἀθηναῖος. Ὁ Δίπποιος καὶ ὁ Σκύλλις φέρονται βεβαίως δρᾶσαντες κυρίως εἰς τὴν ΒΑ Πελοπόννησον, ἀλλ' ἢ χιακὴ οἰκογένεια τοῦ Ἀρχέρμου jam fuerat, ὅτε ἤρχισεν ἢ δρᾶσις τῶν δύο τούτων γλυπτῶν.

ΝΙΚΟΛΑΟΣ Μ. ΚΟΝΤΟΛΕΩΝ

¹ Τὴν σχέσιν τῆς ἀττικῆς πρὸς τὴν κυκλαδικὴν καὶ τὴν διαφορὰν ἀμφοτέρων ἀπὸ τῆς δωρικῆς πλαστικῆς τονίζει ὀρθῶς ὁ G. Lippold, Phil. Wochenschr. 1938, 165 καὶ 195 καὶ αὐτ., 1937 σ. 800 καὶ 870 καὶ ὁ V. H. Poulsen, ἀνωτ., 84.

² Ὁ Jenkins, ἀνωτ., 8, 18 καὶ 23, δέχεται τὴν ἀττικὴν πλαστικὴν αὐτόχθονα καὶ ἀνεπηρέαστον ὑπὸ τοῦ δαιδαλικοῦ ῥυθμοῦ χαρακτηρίζων αὐτὴν ὡς crude and unsophisticated (σ. XII). Ἀλλ' ἤδη ὁ πρωτοαττικὸς ῥυθμὸς δεικνύει καλλιτεχνικὴν πρωτοπορείαν τῶν Ἀθηνηῶν κατὰ τὸν 7^{ον} αἰ., αἱ δὲ «ἀντιπλαστικά» τάσεις τῆς

πρὸ τῶν γνωστῶν ἀττικῶν κούρων περιόδου (E. Buschor, Ath. Mitt. 1927, 211) δὲν χαρακτηρίζουν μόνον τὴν Ἀττικὴν· βλ. σχετικῶς καὶ τὰς παρατηρήσεις: G. Richter, Metr. Mus. St. V σ. 48, V. H. Poulsen, ἀνωτ., σ. 106 κέ. G. Richter ἐν AJA 41, 1937, 341.

³ Βλ. τελευταῖον περὶ Δαιδάλου: Amelung ἐν Thieme-Becker VIII, 280. B. Schweitzer, Xenokrates, 20 κέ. A. Rumpf, Daidalos ἐν Bonner Jahrb. 1930, 47 κέ. πρβ. καὶ Ch. Picard, Manuel I, 77. καὶ G. Richter, Kouroi, σ. 45 κέ.