

**ΠΑΝΕΠΙΣΤΗΜΙΟ ΘΕΣΣΑΛΙΑΣ ΤΜΗΜΑ ΟΙΚΟΝΟΜΙΚΩΝ ΕΠΙΣΤΗΜΩΝ
ΠΡΟΓΡΑΜΜΑ ΜΕΤΑΠΤΥΧΙΑΚΩΝ ΣΠΟΥΔΩΝ ΣΤΗΝ «ΕΦΑΡΜΟΣΜΕΝΗ
ΟΙΚΟΝΟΜΙΚΗ»**

**ΕΙΣΟΔΗΜΑΤΙΚΕΣ ΑΝΙΣΟΤΗΤΕΣ ΚΑΙ
ΦΙΛΑΝΘΡΩΠΙΑ**

Όνοματεπώνυμο φοιτητή: Παζινού Στυλιανή

Αριθμός μητρώου: 1611325

Επιβλέπων καθηγητής: Κόλλιας Χρήστος



Βόλος 2015

ΠΕΡΙΛΗΨΗ

Ζούμε σε έναν κόσμο, όπου η ισότητα είναι απλώς μια ουτοπική έννοια, καθώς βλέπουμε τεράστιες διαφορές όσο αφορά το εισόδημα, την εκπαίδευση, την υγεία και γενικότερα στο σύνολο των παραγόντων που αποτελούν αυτό που ονομάζουμε ανθρώπινη ανάπτυξη όχι μόνο ανάμεσα στις διαφορετικές χώρες αλλά και στο πλαίσιο μιας μόνο χώρας.. Η φιλανθρωπία ίσως είναι μια πολύ καλή λύση στην αντιμετώπιση αυτών των ανισοτήτων. Με μια πρώτη σκέψη κάποιος θα υπέθετε ότι οι έχοντες περισσότερα προσφέρουν και περισσότερα. Ισχύει όμως στην πράξη κάτι τέτοιο? Επίσης η σχέση μεταξύ εισοδηματικών ανισοτήτων και φιλανθρωπίας είναι αντιστρόφως ανάλογη ή μήπως όχι? Σκοπός αυτής της εργασίας είναι να απαντήσει σε αυτά ακριβώς τα ερωτήματα. Για την επίτευξη αυτού του σκοπού θα χρησιμοποιήσουμε διάφορους δείκτες, οι οποίοι εκφράζουν τις εισοδηματικές ανισότητες, το μέγεθος του εισοδήματος αλλά και την ανθρώπινη ανάπτυξη και θα δούμε την επίδραση τους πάνω στον Παγκόσμιο Δείκτη Φιλανθρωπίας. Ο δείκτης αυτός δημοσιεύτηκε για πρώτη φορά το 2010 για το 2009, ωστόσο εμείς σε αυτή την εργασία θα ασχοληθούμε με στοιχεία για το έτος 2013. Στόχος του είναι να μετρήσει την έκταση και τη φύση της φιλανθρωπίας εξετάζοντας τρεις κυρίως πράξεις φιλανθρωπίας: 1) τη δωρεά χρημάτων σε κάποιο ίδρυμα, 2) την εθελοντική παροχή χρόνου ενασχόλησης με κάποιον οργανισμό και 3) την προθυμία των ατόμων να βοηθήσουν κάποιον άγνωστο που το είχε ανάγκη.

Τέλος, να αναφέρουμε ότι στα πλαίσια της εργασίας, θα χρησιμοποιήσουμε οικονομετρικά υποδείγματα και διαγράμματα διασποράς, τα οποία παράχθηκαν μέσω του προγράμματος *enviews*, προκειμένου να κατανοήσουμε και πρακτικά τη συσχέτιση ή μη.

ABSTRACT

Living in a world, that equality is only an utopian concept, as we see huge variance on income, education, health and generally on the total of factors that constitute what we call human development, not only between the countries but also in the same country. Philanthropy maybe is very good solution for the reduction of these inequalities. At the first thought, somebody could guess that who have more, they offer more. But does it practically true? Also, is the relationship between philanthropy and income inversely proportional or not? The target of this research is to answer these questions. To achieve this aim, we are going to use some indicators, that they depict the inequalities of income, human development and gross of income and we will also examine their effect to the World Giving Index. This indicator was published at 2010 for the first time, referring for the year 2009, although on this research we are going to use the data only for year 2013. The aim of this indicator is to measure the extend and the nature of philanthropy, depending on three basic philanthropic actions: 1) the donation to a philanthropic institute, 2) the voluntary time that somebody devotes on one that institute and 3) the willingness of somebody to help a stranger.

Finally, we have to mention that in this research, we are going to use econometrical models and scatter plots, who they have made by eviews, in order to understand practically the correlation or not, between the variables.

ΠΙΝΑΚΑΣ ΠΕΡΙΕΧΟΜΕΝΩΝ

| | |
|---|-----------|
| ΠΕΡΙΛΗΨΗ..... | 2 |
| ABSTRACT..... | 3 |
| ΚΕΦΑΛΑΙΟ 1: ΕΙΣΑΓΩΓΗ..... | 7 |
| 1.1 ΣΤΟΧΟΣ ΤΗΣ ΕΡΓΑΣΙΑΣ..... | 9 |
| 1.2 ΔΟΜΗ ΤΗΣ ΕΡΓΑΣΙΑΣ..... | 10 |
| ΚΕΦΑΛΑΙΟ 2: ΟΙ ΜΕΤΑΒΛΗΤΕΣ ΠΟΥ ΘΑ ΧΡΗΣΙΜΟΠΟΙΗΘΟΥΝ ΣΤΗΝ ΟΙΚΟΝΟΜΕΤΡΙΚΗ ΑΝΑΛΥΣΗ-ΣΥΝΤΟΜΟΙ ΟΡΙΣΜΟΙ..... | 11 |
| ΚΕΦΑΛΑΙΟ 3: ΟΙ ΠΡΟΣΔΙΟΡΙΣΤΙΚΟΙ ΠΑΡΑΓΟΝΤΕΣ ΤΗΣ ΦΙΛΑΝΘΡΩΠΙΑΣ..... | 14 |
| 3.1 ΠΟΙΟΣ ΠΡΟΣΦΕΡΕΙ?..... | 14 |
| 3.2 ΓΙΑΤΙ ΠΡΟΣΦΕΡΕΙ?..... | 17 |
| 3.3 ΣΥΜΠΕΡΑΣΜΑΤΑ..... | 18 |
| ΚΕΦΑΛΑΙΟ 4: ΟΙ ΕΠΙΔΟΣΕΙΣ ΤΩΝ ΧΩΡΩΝ ΣΤΟΝ GIVING INDEX, ΣΤΟΝ ΔΕΙΚΤΗ GINI ΚΑΙ ΣΤΟ ΚΑΤΑ ΚΕΦΑΛΗΝ ΔΕΠ ΓΙΑ ΤΟ ΕΤΟΣ 2013 ΚΑΙ ΣΥΓΚΡΙΣΕΙΣ ΤΩΝ ΔΕΙΚΤΩΝ ΜΕ ΤΗ ΧΡΗΣΗ ΠΙΝΑΚΩΝ..... | 19 |
| 4.1 ΟΙ ΕΠΙΔΟΣΕΙΣ ΤΩΝ ΧΩΡΩΝ ΣΤΟΝ ΠΑΓΚΟΣΜΙΟ ΔΕΙΚΤΗ ΦΙΛΑΝΘΡΩΠΙΑΣ..... | 19 |
| 4.1.1 Οι 20 χώρες με τον υψηλότερο δείκτη φιλανθρωπίας..... | 19 |
| 4.1.2 Οι 20 χώρες με τον χαμηλότερο δείκτη φιλανθρωπίας..... | 21 |
| 4.2 ΠΩΣ ΔΙΑΜΟΡΦΩΝΕΤΑΙ Ο GIVING INDEX..... | 23 |
| 4.2.1 Αποτελέσματα για τις χώρες με τον υψηλότερο δείκτη Giving Index..... | 24 |
| 4.2.2 Αποτελέσματα για τις χώρες με τον χαμηλότερο δείκτη Giving Index..... | 25 |
| 4.2.3 Συμπεράσματα..... | 26 |
| 4.3 ΟΙ ΕΠΙΔΟΣΕΙΣ ΤΩΝ ΧΩΡΩΝ ΣΤΟΝ ΔΕΙΚΤΗ GINI..... | 26 |
| 4.3.1 Οι 20 χώρες με τον υψηλότερο δείκτη Gini..... | 26 |

| | | |
|---|---|-----------|
| 4.3.2 | Οι 20 χώρες με τον χαμηλότερο δείκτη Gini..... | 28 |
| 4.4 | ΣΥΓΚΡΙΣΗ ΤΟΥ ΚΑΤΑ ΚΕΦΑΛΗΝ ΑΕΠ ΜΕ ΤΟΝ ΠΑΓΚΟΣΜΙΟ ΔΕΙΚΤΗ ΦΙΛΑΝΘΡΩΠΙΑΣ..... | 30 |
| ΚΕΦΑΛΑΙΟ 5: ΜΕΘΟΔΟΙ ΑΝΑΛΥΣΗΣ ΚΑΙ ΔΕΔΟΜΕΝΑ..... | | 37 |
| 5.1 | ΑΠΟΤΕΛΕΣΜΑΤΑ ΠΕΡΙΓΡΑΦΙΚΗΣ ΣΤΑΤΙΣΤΙΚΗΣ..... | 37 |
| 5.1.1 | Διαγράμματα για το σύνολο των χωρών..... | 38 |
| 5.1.2 | Διαγράμματα για τις κατηγορίες εισοδήματος..... | 41 |
| 5.1.3 | Διαγράμματα για τη θρησκεία..... | 44 |
| 5.2 | ΤΟ ΟΙΚΟΝΟΜΕΤΡΙΚΟ ΥΠΟΔΕΙΓΜΑ..... | 46 |
| 5.2.1 | Αποτελέσματα για το σύνολο των χωρών..... | 46 |
| 5.2.2 | Αποτελέσματα για τις κατηγορίες εισοδήματος..... | 49 |
| 5.2.3 | Αποτελέσματα για τη θρησκεία..... | 52 |
| ΚΕΦΑΛΑΙΟ 6: ΣΥΜΠΕΡΑΣΜΑΤΑ..... | | 54 |
| ΒΙΒΛΙΟΓΡΑΦΙΑ..... | | 55 |
| ΠΑΡΑΡΤΗΜΑ..... | | 58 |

ΛΙΣΤΑ ΠΙΝΑΚΩΝ

Πίνακας 4.1.α: Οι 20 χώρες με τον υψηλότερο δείκτη Giving Index.....

Πίνακας 4.1.β: Οι 20 χώρες με τον χαμηλότερο δείκτη Giving Index.....

Πίνακας 4.3.α: Οι 20 χώρες με τον υψηλότερο δείκτη Gini.....

Πίνακας 4.3.β: Οι 20 χώρες με τον χαμηλότερο δείκτη Gini.....

Πίνακας 4.4.α: Οι 20 χώρες του κόσμου με το μεγαλύτερο κ. κ. ΑΕΠ

Πίνακας 4.4.β: Οι 20 χώρες του κόσμου με το μικρότερο κ. κ. ΑΕΠ

ΚΕΦΑΛΑΙΟ 1

ΕΙΣΑΓΩΓΗ

Ας ξεκινήσουμε δίνοντας κάποιους σύντομους ορισμούς:

Φιλανθρωπία ετυμολογικά σημαίνει <<αγάπη του ανθρώπου>>, με την έννοια της φροντίδας για τη θρέψη, την ανάπτυξη και την ενίσχυση δεινοπαθούντων συνανθρώπων που απορρέει από την άσκηση ανθρωπίνων αξιών και βασίζεται στον εθελοντισμό. Σύμφωνα με έναν πιο συμβατικό σύγχρονο ορισμό, φιλανθρωπία είναι όλες αυτές οι ιδιωτικές πρωτοβουλίες για το κοινό καλό, με έμφαση στην ποιότητα ζωής. Όπως καταλαβαίνουμε ήδη από τον ορισμό, μια πράξη φιλανθρωπίας μπορεί να είναι για παράδειγμα οποιοσδήποτε από εμάς να κάνει δωρεά παλιά ρούχα και παιχνίδια σε ένα ορφανοτροφείο. Η πράξη αυτή, όπως και αρκετές άλλες, αν και είναι προφανώς μια ένδειξη φιλανθρωπίας, δεν έχει κάποιο χρηματικό αντίκρισμα οπότε δεν είναι εύκολα μετρήσιμη. Επομένως, όπως βλέπουμε εμφανίζεται ένα πρόβλημα ως προς το πώς μετράμε την φιλανθρωπία. Ωστόσο, λύση σ' αυτό το πρόβλημα δόθηκε με τη δημιουργία του World Giving Index, δηλαδή του παγκόσμιου δείκτη φιλανθρωπίας, τον οποίο θα αναλύσουμε στην επόμενη ενότητα.

Στο μεγαλύτερο ποσοστό της υπάρχουσας βιβλιογραφίας αναφέρονται κυρίως δυο είδη φιλανθρωπίας: 1) the public goods model, δηλαδή το μοντέλο των δημόσιων αγαθών και 2) the private consumption model, δηλαδή το μοντέλο ιδιωτικής κατανάλωσης. Ωστόσο τα τελευταία χρόνια έχει εμφανιστεί κι ένα τρίτο είδος φιλανθρωπίας, το οποίο αποκαλείται impact philanthropy, δηλαδή φιλανθρωπία με αντίκτυπο. Σύμφωνα με το πρώτο είδος, οι δότες υποκινούνται να προσφέρουν σύμφωνα με το τι δημόσια αγαθά μπορούν και οι ίδιοι να απολαμβάνουν μέσω των δωρεών τους. Σύμφωνα με το δεύτερο μοντέλο τώρα, οι δότες υποκινούνται να προσφέρουν ανάλογα με το πώς νιώθουν κάνοντας δωρεές. Τέλος, σύμφωνα με το τρίτο μοντέλο, οι δότες υποκινούνται να προσφέρουν από την επιθυμία τους να καταφέρουν, ο καθένας προσωπικά, να κάνει τη «διαφορά».

Ένα πολύ ενδιαφέρον ερώτημα σχετικά με τη φιλανθρωπία είναι αν όλες αυτές οι πρωτοβουλίες προέρχονται από το κράτος ή από ιδιώτες. Εξετάζοντας για παράδειγμα τις Ηνωμένες Πολιτείες Αμερικής, που είναι μια από τις μεγαλύτερες οικονομίες του κόσμου, για τα τέλη της δεκαετίας του 1990, βλέπουμε πολλές δωρεές

υπέρογκων ποσών από διάφορους διάσημους ανθρώπους, όπως ο Ted Turner ή ο Bill Gates, αλλά και από απλούς ανθρώπους οι οποίοι πρόσφεραν τις οικονομίες μιας ζωής. Οι δωρεές αυτές απευθύνονταν κυρίως στα Ηνωμένα Έθνη, την υγεία και την εκπαίδευση σε αναπτυσσόμενες χώρες αλλά και στον τομέα εκπαίδευσης των ΗΠΑ. Γενικότερα, κατά τις τελευταίες δεκαετίες του 20^{ου} αιώνα, πάνω από τα 2/3 των Αμερικανών προσέφεραν, σε ετήσια βάση, χρήματα σε φιλανθρωπικές δραστηριότητες. Τα νοικοκυριά μάλιστα, όπως φαίνεται, διέθεταν περίπου το 2% του εισοδήματός τους κατά μέσο όρο. Συγκεκριμένα, το 1997, τα χρήματα που διατέθηκαν στην φιλανθρωπία έφταναν το ποσό του \$1.000.000, γεγονός που καταδεικνύει ότι οι άνθρωποι προσέφεραν περισσότερα χρήματα για αυτόν το σκοπό απ' ό,τι για ηλεκτρισμό, τηλεφωνία ή ασφάλιση αυτοκινήτου (Andreoni et al. 2004).

Όπως διαπιστώθηκε λοιπόν, από ένα σύντομο παράδειγμα για τις ΗΠΑ, η ιδιωτική προσφορά στην φιλανθρωπική δράση είναι αρκετά μεγάλη. Ποια είναι όμως η προσφορά του κράτους σε αυτήν? Συνεχίζοντας, στο ίδιο παράδειγμα, παρατηρούμε ότι η κυβέρνηση ενθαρρύνει ενεργά τις ιδιωτικές δωρεές με 2 κυρίως τρόπους. Ο πρώτος είναι οι απευθείας επιχορηγήσεις στη φιλανθρωπία. Για την ακρίβεια, στο παράδειγμα των ΗΠΑ που μελετάμε, για το 1994 οι φιλανθρωπικές οργανώσεις δήλωσαν ότι έλαβαν \$51,9 δις από κρατικές επιχορηγήσεις. Ο δεύτερος τρόπος είναι εξαιρώντας από φόρους τα χρήματα που προορίζονται για φιλανθρωπικές δωρεές από ιδιώτες. Αυτό το μέτρο εντάχθηκε στο φορολογικό κώδικα των ΗΠΑ το 1917 και διαπιστώθηκε ότι μέχρι το 1998, το ποσό που εξαιρέθηκε από φόρους και δόθηκε σε φιλανθρωπικές δράσεις ανέρχεται στα \$86 δις (Andreoni et al.2004).

Προχωρώντας τώρα στον δεύτερη έννοια που περιέχεται στον τίτλο της εργασίας, καλό είναι να μελετήσουμε τι είναι και οι Εισοδηματικές ανισότητες.

Ξεκινώντας με έναν ορισμό *Εισοδηματικές Ανισότητες* είναι οι διαφορές στα εισοδήματα που εμφανίζεται μεταξύ των διαφόρων κρατών ή γενικότερα μεταξύ διαφόρων ομάδων. Εμφανίζεται όταν τα εισοδήματα δεν είναι κατανομημένα ισόποσα. Μετριέται από το βαθμό που τα εισοδήματα αποκλίνουν από το μέσο όρο, ωστόσο οι διάφοροι δείκτες που χρησιμοποιούνται για τη μέτρησή της σταθμίζουν διαφορετικά αυτές τις αποκλίσεις. Αυτό σημαίνει ότι η μέτρηση της εισοδηματικής ανισότητας, σε κάποιο βαθμό δεν είναι υποκειμενική και κάποια αλλαγή της είναι δυνατόν να είναι μικρότερη ή μεγαλύτερη ανάλογα με το ποιος δείκτης

χρησιμοποιείται για τη μέτρησή της. Στην Ευρωπαϊκή Ένωση, ο δείκτης που χρησιμοποιείται κυρίως για τη μέτρηση των εισοδηματικών ανισοτήτων είναι ο δείκτης Gini, του οποίου η ερμηνεία θα δοθεί παρακάτω, αφού αυτός θα χρησιμοποιηθεί και στη δική μας ανάλυση.

Μελετώντας τώρα ένα άλλο παράδειγμα, το οποίο αναφέρεται στην Ευρωπαϊκή Ένωση για το 2010, διαπιστώνουμε ότι καταγράφονται μεγάλες ανισότητες στην κατανομή του εισοδήματος. Για την ακρίβεια, το 20% του πληθυσμού με το μεγαλύτερο ισοδύναμο διαθέσιμο εισόδημα λάμβανε το 5πλασιο εισόδημα σε σχέση με το 20% του πληθυσμού με το χαμηλότερο ισοδύναμο διαθέσιμο εισόδημα. Αυτό το ποσοστό ποίκιλε σημαντικά μεταξύ των κρατών-μελών, από 3,4 στη Σλοβενία και την Ουγγαρία και 3,5 στην Σουηδία και την Τσέχικη Δημοκρατία σε 5,9 στην Βουλγαρία, 6 στην Ρουμανία, 6,9 στην Λετονία και την Ισπανία και φτάνοντας στο 7,3 στην Λιθουανία (Eurostat).

Όπως φαίνεται και από το παραπάνω παράδειγμα, το πρόβλημα της άνισης κατανομής του εισοδήματος έχει πάρει πολύ μεγάλες διαστάσεις, όχι μόνο στις χώρες της Ευρωπαϊκής Ένωσης αλλά σε ολόκληρο τον κόσμο. Το γενικό συμπέρασμα που έχουν καταλήξει πάντως οι υπεύθυνοι χάραξης πολιτικής, οι κυβερνήσεις και γενικότερα η κοινωνία είναι ότι οι εισοδηματικές αυτές ανισότητες δεν είναι δυνατόν να καταπολεμηθούν αν δεν καταπολεμηθούν οι ανισότητες στην κοινωνία σε όλα τα επίπεδα.

1.1 ΣΤΟΧΟΣ ΤΗΣ ΕΡΓΑΣΙΑΣ

Σκοπός αυτής της εργασίας είναι να εξετάσουμε, όπως αναφέρεται και στον τίτλο, τη σχέση μεταξύ των εισοδηματικών ανισοτήτων και της φιλανθρωπίας. Πιο συγκεκριμένα θα εστιάσουμε στο έτος 2013. Τα στοιχεία που χρησιμοποιήσαμε απευθύνονται σε 110 χώρες. Ως εξαρτημένη μεταβλητή θα χρησιμοποιήσουμε τον World Giving Index, ο οποίος μετρά τον βαθμό όπου οι κάτοικοι μιας χώρας είναι πρόθυμοι να διαθέσουν χρήματα για φιλανθρωπία. Ως ανεξάρτητες μεταβλητές τώρα θα χρησιμοποιήσουμε εκτός από τον δείκτη Gini, ο οποίος μετρά την ανισοκατανομή του εισοδήματος, κι άλλους δείκτες οι οποίοι αναφέρονται στην ανθρώπινη ανάπτυξη, τον πλούτο αλλά και στο εισόδημα. Οι επιπλέον αυτοί δείκτες είναι:

Human Development Index, GDP per capita, Coefficient of Human Inequality, Inequality in income, η ερμηνεία των οποίων θα δοθεί σε παρακάτω ενότητα. Τα στοιχεία που συλλέχθηκαν είναι από το World Giving Index Report και το Human Development report για το έτος 2013. Επίσης θα εξετάσουμε και πως διαμορφώνονται τα αποτελέσματα ανάλογα με την επίσημη θρησκεία των χωρών.

1.2 ΔΟΜΗ ΤΗΣ ΕΡΓΑΣΙΑΣ

Η δομή της εργασίας μετά το πρώτο κεφάλαιο της εισαγωγής είναι η εξής: Στο κεφάλαιο 2, παρουσιάζονται όλοι οι δείκτες που θα χρησιμοποιηθούν στην ανάλυση, η ερμηνεία τους.

Στο κεφάλαιο 2, παρουσιάζονται οι προσδιοριστικοί παράγοντες της φιλανθρωπίας.

Στο κεφάλαιο 3 αναλύονται οι προσδιοριστικοί παράγοντες της φιλανθρωπίας.

Στο κεφάλαιο 4, παραθέτονται και σχολιάζονται στοιχεία σχετικά με τον δείκτη World Giving Index για τις 110 χώρες στις οποίες αναφέρεται για το έτος 2013. Επίσης, παραθέτονται στοιχεία για τον δείκτη Gini, ο οποίος μετρά τις εισοδηματικές ανισότητες, το κατά κεφαλήν ΑΕΠ, που μετρά το εισόδημα και τέλος γίνεται μια σύγκριση μεταξύ των παραπάνω δεικτών.

Στο κεφάλαιο 5, βρίσκονται οι μέθοδοι ανάλυσης και τα δεδομένα. Στην πρώτη υποενότητα γίνεται σύγκριση των δεικτών μέσω διαγραμμάτων διασποράς, ενώ στη δεύτερη παρουσιάζονται τα οικονομετρικά υποδείγματα και σχολιάζονται τα αποτελέσματα.

Στο κεφάλαιο 6, παραθέτονται τα συμπεράσματα της συγκεκριμένης εργασίας.

ΚΕΦΑΛΑΙΟ 2

ΟΙ ΜΕΤΑΒΛΗΤΕΣ ΠΟΥ ΘΑ ΧΡΗΣΙΜΟΠΟΙΗΘΟΥΝ ΣΤΗΝ ΟΙΚΟΝΟΜΕΤΡΙΚΗ ΑΝΑΛΥΣΗ-ΣΥΝΤΟΜΟΙ ΟΡΙΣΜΟΙ

Ο τίτλος της συγκεκριμένης εργασίας ορίζεται ως: «Εισοδηματικές ανισότητες και Φιλανθρωπία». Όπως όμως εύκολα είναι κατανοητό, ένα υπόδειγμα που θα περιελάμβανε ως εξαρτημένη μεταβλητή τον World Giving Index, ο οποίος μετρά την φιλανθρωπία, και ως ανεξάρτητη μεταβλητή τον δείκτη Gini, ο οποίος μετρά τις εισοδηματικές ανισότητες, δεν θα ήταν αντικειμενικό ούτε εύκολα αξιολογήσιμο. Συνεπώς, ως ανεξάρτητες μεταβλητές θα χρησιμοποιήσουμε κι άλλους δείκτες, οι οποίοι σχετίζονται επίσης με το εισόδημα και τις ανισότητες. Ας ξεκινήσουμε όμως δίνοντας τους ορισμούς όλων αυτών των δεικτών προκειμένου να καταλάβουμε τη σημασία τους και για ποιο λόγο είναι απαραίτητη η χρήση τους στο συγκεκριμένο υπόδειγμα.

Αρχικά, έχουμε την εξαρτημένη μεταβλητή, World Giving Index. Πρόκειται για μια ετήσια έκθεση που δημοσιεύτηκε για πρώτη φορά το 2010, για το έτος 2009, από τις Charities Aid Foundation και κατατάσσει πάνω από 130 χώρες, ανάλογα με το πόσο «φιλάνθρωπες» είναι. Στόχος του είναι να παρέχει γνώσεις σχετικά με την έκταση και τη φύση της φιλανθρωπίας σε όλο τον κόσμο. Ο τρόπος υπολογισμού του είναι μέσω μιας δημοσκόπησης που πραγματοποιείται κάθε χρόνο, της οποίας το ερώτημα είναι ποιες από τις τρεις παρακάτω φιλανθρωπικές πράξεις πραγματοποίησαν τον προηγούμενο μήνα: 1) αν δώρισαν χρήματα σε κάποιον φιλανθρωπικό οργανισμό, 2) αν αφιέρωσαν εθελοντικά χρόνο σε κάποιον οργανισμό και 3) αν βοήθησαν κάποιον άγνωστο, ο οποίος χρειαζόταν βοήθεια.

Στη συνέχεια ακολουθούν οι δείκτες που θα χρησιμοποιηθούν ως ανεξάρτητες μεταβλητές.

Πρώτος είναι ο δείκτης Gini. Όπως προαναφέρθηκε ο δείκτης αυτός είναι ο πιο διαδεδομένος σχετικά με την μέτρηση των εισοδηματικών ανισοτήτων. Μετρά την ανισότητα στα επίπεδα εισοδημάτων. Ο συντελεστής αυτός παίρνει τιμές μεταξύ 0 και 1. Όταν η τιμή του είναι μηδέν εκφράζει την τέλεια ισότητα και αντίστοιχα όταν η

τιμή του είναι ένα εκφράζει την τέλεια ανισότητα στα επίπεδα εισοδημάτων. Ο συντελεστής Gini ορίζεται μαθηματικά με την καμπύλη Lorenz.

Στη συνέχεια ακολουθεί ο Human development Index. Είναι στατιστικός δείκτης, ο οποίος χρησιμοποιείται για να κατατάσσει τις χώρες ανάλογα με την ανθρώπινη ανάπτυξη. Είναι ένας σύνθετος δείκτης καθώς κατασκευάζεται βάσει τριών επιμέρους δεικτών οι οποίοι σχετίζονται με το προσδόκιμο ζωής, την ποιότητα ζωής και το επίπεδο εκπαίδευσης. Με βάση τον δείκτη ανθρώπινης ανάπτυξης γίνεται ο χαρακτηρισμός μιας χώρας ως υποανάπτυκτη, αναπτυσσόμενη ή αναπτυγμένη. Επίσης, αξιολογείται η επίδραση οικονομικών πολιτικών στην ποιότητα ζωής. Τέλος ο δείκτης αυτός μετρά τα επιτεύγματα μιας χώρας στις τρεις βασικές συνιστώσες της ανθρώπινης ανάπτυξης: 1) μια μεγάλη και υγιή ζωή, όπως χαρακτηρίζεται από το προσδόκιμο ζωής στη γέννηση, 2) γνώση και μόρφωση, όπως χαρακτηρίζεται από το ποσοστό αναλφαριθμητισμού και τον αναμενόμενο βαθμό εκπαίδευσης και 3) μια ευπρεπή ποιότητα ζωής, όπως χαρακτηρίζεται από το κ.κ.ΑΕΠ και την αγοραστική δύναμη.

Έπειτα, ακολουθεί ο GDP per capita. Είναι το εισόδημα που αναλογεί κατά μέσο όρο σε κάθε κάτοικο της χώρας, ανεξάρτητα από τη συμμετοχή του στην παραγωγική διαδικασία. Το ύψος του συγκεκριμένου δείκτη αποτελεί το σημαντικότερο κριτήριο του βιοτικού επιπέδου ενός λαού.

Επίσης, θα χρησιμοποιήσουμε τον Coefficient of Human inequality. Ο δείκτης αυτός εκφράζει τον μέσο όρο των ανισοτήτων στην υγεία, την εκπαίδευση και το εισόδημα. Ο μέσος όρος αυτός υπολογίζεται από τον αριθμητικό μέσο όρο των εκτιμημένων ανισοτήτων σε αυτές τις διαστάσεις. Όταν όλες οι ανισότητες είναι παρομοίου μεγέθους, ο συντελεστής ανθρώπινης ανισότητας και η απώλεια στον Human Development Index διαφέρουν αμελητέα, ενώ όταν οι ανισότητες διαφέρουν σε μέγεθος, η απώλεια του HDI τείνει να είναι μεγαλύτερη.

Ο τελευταίος δείκτης που θα χρησιμοποιηθεί είναι ο Inequality in income και εκφράζει τη ανισότητα στην κατανομή του εισοδήματος. Βασίζεται σε στοιχεία από έρευνες σε νοικοκυριά και εκτιμάται με τη βοήθεια του δείκτη ανισότητας Atkinson.

Πέραν όμως του βασικού υποδείγματος, το οποίο θα αναφέρεται στο σύνολο των χωρών και θα περιλαμβάνει ως μεταβλητές τους δείκτες που αναφέρθηκαν παραπάνω, θα προχωρήσουμε και σε ανάλυση επιμέρους υποδειγμάτων για τις χώρες.

Η πρώτη διάκριση που θα γίνει θα είναι για τις διάφορες κατηγορίες των χωρών ανάλογα με το επίπεδο του εισοδήματός τους. Έτσι οι χώρες θα χωριστούν στις εξής τρεις επιμέρους κατηγορίες: High income, Middle income και Low income. Ο λόγος που χρησιμεύει αυτή η κατηγοριοποίηση είναι για να δούμε αν όντως η γενική αντίληψη ότι «όσοι έχουν περισσότερα, δίνουν περισσότερα», ισχύει και στην πραγματικότητα. Η δεύτερη διάκριση αναφέρεται στην επίσημη θρησκεία των χωρών.

ΚΕΦΑΛΑΙΟ 3

ΟΙ ΠΡΟΣΔΙΟΡΙΣΤΙΚΟΙ ΠΡΑΓΟΝΤΕΣ ΤΗΣ ΦΙΛΑΝΘΡΩΠΙΑΣ

Σ' αυτό το σημείο χρήσιμο θα ήταν να περιγράψουμε συνοπτικά ποιο είναι οι προσδιοριστικοί παράγοντες της φιλανθρωπίας κι αυτό για να δούμε αν όντως το εισόδημα καθώς και οι υπόλοιποι δείκτες που αναφέρονται στην ανθρώπινη ανάπτυξη και τις ανισότητες σ' αυτήν, συμπεριλαμβάνονται. Για να προσδιορίσουμε αυτούς τους παράγοντες πρέπει να απαντήσουμε σε δύο ερωτήματα. Το πρώτο είναι «ποιος προσφέρει χρήματα σε φιλανθρωπία» και το δεύτερο «γιατί τα προσφέρει».

3.1 ΠΟΙΟΣ ΠΡΟΣΦΕΡΕΙ?

Απαντώντας στο πρώτο ερώτημα, βλέπουμε ότι οι κυριότεροι παράγοντες της φιλανθρωπίας είναι οι παρακάτω:

Εισόδημα

Διαπιστώνουμε ότι τα χρήματα για φιλανθρωπία προσφέρονται κυρίως από τα νοικοκυριά. Όπως είδαμε και παραπάνω, η ιδιωτική προσφορά στην φιλανθρωπική δράση, υποστηριζόμενη και από το κράτος με τους τρόπους που προαναφέρθηκαν, είναι σημαντική. Έρευνες (Independent Sector, 1995) έχουν δείξει για τις ΗΠΑ τα εξής: το 65% των νοικοκυριών προσέφεραν χρήματα σε φιλανθρωπία το 1995, που μάλιστα ανέρχονταν στο ποσό των \$ 1.081.000. Επίσης, τα νοικοκυριά με μεγαλύτερο εισόδημα έχουν περισσότερο την τάση να κάνουν δωρεές και μάλιστα όσο μεγαλύτερο είναι αυτό το εισόδημα, τόσο μεγαλύτερες οι δωρεές που προσφέρουν.

Ακόμη, από την ίδια έρευνα και πάλι, προέκυψε ότι και τα νοικοκυριά με χαμηλότερο εισόδημα προσέφεραν περισσότερο από το 4% του εισοδήματός τους σε φιλανθρωπίες. Το ποσοστό αυτό μειωνόταν σε 1,3% μέχρι που το εισόδημά τους ανερχόταν σε \$50.000, ενώ ανέβαινε σε 3,4% από εκεί κι έπειτα. Πως εξηγείται αυτή η διαφοροποίηση στην προσφορά? Μια εξήγηση μπορεί να είναι ότι πρόκειται για νέους ανθρώπους, οι οποίοι αν κι έχουν χαμηλό εισόδημα, έχουν την προθυμία να προσφέρουν, προσδοκώντας ότι το εισόδημά τους στο μέλλον θα αυξηθεί. Όταν αυτό

αρχίσει να συμβαίνει περιορίζουν προσωρινά τη φιλανθρωπική δράση κι έπειτα επανέρχονται στην ενεργό προσφορά (Andreoni et al. 2004)

Επίσης, από άλλες έρευνες προέκυψε ότι στις ΗΠΑ η ελαστικότητα του εισοδήματος ήταν υψηλότερη για συνεισφορά σε φιλανθρωπία, εκπαίδευση και σε διάφορους οργανισμούς απ' ότι σε οργανισμούς που σχετίζονται με τη θρησκεία. Μάλιστα, η ελαστικότητα αυτή του εισοδήματος αυξάνεται όσο αυξάνεται το εισόδημα (Bekkers & Wiepking et al. 2007).

Εκπαίδευση

Οι περισσότερες έρευνες που έχουν γίνει και περιέχουν ως μεταβλητή την εκπαίδευση, έχουν δείξει μια θετική σχέση μεταξύ του επιπέδου της εκπαίδευσης και της προσφοράς σε φιλανθρωπία. Ωστόσο, αυτή η θετική σχέση δεν αναφέρεται σε όλες τις πτυχές της φιλανθρωπίας. Για παράδειγμα σύμφωνα με την έρευνα του Yen(2002), υπάρχει όντως θετική σχέση μεταξύ εκπαίδευσης και προσφοράς φιλανθρωπίας σε «κοσμικούς» οργανισμούς, όμως δεν υπάρχει καμία σχέση μεταξύ της εκπαίδευσης και της προσφοράς φιλανθρωπίας για θρησκευτικούς λόγους.

Επίσης, υπάρχει διαφορά στην προσφορά φιλανθρωπίας αναλόγως από ποιο είδος εκπαίδευσης προέρχονται τα άτομα. Ενδεικτικά, αναφέρουμε ότι, σύμφωνα με τους Bekkers & De Graaf(2006), όσοι ασχολούνται με τις κοινωνικές επιστήμες, την γεωργία και την ασφάλεια τείνουν να είναι πιο γενναιόδωροι. Ακόμη, μια έρευνα για τις δωρεές στο Ηνωμένο Βασίλειο έδειξε ότι αυτοί που προέρχονται από χαμηλότερες βαθμίδες εκπαίδευσης τείνουν να είναι προσφέρουν περισσότερο στη φιλανθρωπία από αποφοίτους κοινωνικών επιστημών ή της ιατρικής για παράδειγμα(Bekkers & Wiepking et al. 2007)

Ηλικία

Στη διαθέσιμη βιβλιογραφία καταγράφεται μια απόλυτα θετική σχέση μεταξύ εκπαίδευσης και προσφοράς σε φιλανθρωπία. Μάλιστα, η σχέση αυτή γίνεται ακόμη πιο ισχυρή όσο αυξάνεται η φιλανθρωπία. Το φάσμα των ηλικιών, όπου υπάρχει η μεγαλύτερη προσφορά φιλανθρωπίας διαμορφώνεται στα 45-75 περίπου χρόνια.

Προσωπική περιουσία-ιδιοκτησία

Η ιδιοκτησία σπιτιού είναι ένας δείκτης ευημερίας. Οι περισσότερες μελέτες που έχουν γίνει συσχετίζουν θετικά την προσωπική ιδιοκτησία με την προσφορά στη φιλανθρωπία.

Προσωπική αντίληψη για την οικονομική κατάσταση του ατόμου

Στις περισσότερες μελέτες που έχουν πραγματοποιηθεί, παρατηρήθηκε ότι τα άτομα που έχουν μια θετική αντίληψη για την προσωπική τους οικονομική κατάσταση τείνουν να είναι πιο γενναιόδωροι.

Οικογενειακή κατάσταση

Ο γάμος σχετίζεται θετικά με τις δωρεές στις περισσότερες έρευνες που έχουν γίνει. Επίσης, όσοι ζουν με κάποιον σύντροφο στο ίδιο σπίτι είναι πιο γενναιόδωροι. Ακόμη, θετική συσχέτιση υπάρχει και για τον αριθμό των παιδιών με την προσφορά σε φιλανθρωπία.

Απασχόληση

Όπως είναι φυσικό, οι εργαζόμενοι κάνουν περισσότερες δωρεές από τους άνεργους. Ωστόσο, υπάρχουν διαφορές στην προσφορά ανάλογα με το είδος της απασχόλησης. Για παράδειγμα, σύμφωνα με έρευνες στην Ιρλανδία, την Ιαπωνία και την Αγγλία οι αυτοαπασχολούμενοι είναι λιγότερο γενναιόδωροι, ενώ στις ΗΠΑ δεν ισχύει κάτι τέτοιο.

Φύλο

Τα αποτελέσματα των ερευνών σχετικά με το φύλο και την προσφορά σε φιλανθρωπία είναι ανάμικτα. Κάποιες δεν έχουν δείξει καμία διαφορά ανάμεσα σε άντρες και γυναίκες, ενώ άλλες δείχνουν ότι οι γυναίκες κάνουν περισσότερες δωρεές, αλλά οι άντρες προσφέρουν μεγαλύτερα ποσά.

Θρησκεία

Φυσικά ένας από τους σημαντικότερους παράγοντες που παρακινούν τους ανθρώπους να συμμετέχουν σε φιλανθρωπικές δράσεις είναι η θρησκεία. Η θρησκεία είναι άρρηκτα συνδεδεμένη με την έννοια της φιλανθρωπίας. Στον χώρο αυτό θεωρείται

δεδομένο ότι ο θρησκευόμενος πρέπει να βοηθήσει τους πάσχοντες και αυτό είναι ένα μεγάλο πλεονέκτημα γι αυτούς που ανήκουν εκεί με σοβαρότητα.

Βασιζόμενοι στην εξής έρευνα: “Religious Faith and Charitable Giving” (Arthur C. Brooks, 2003), προέκυψε ότι οι θρησκευόμενοι προσφέρουν κατά 25% περισσότερο δωρεές σε φιλανθρωπικές δράσεις από τους κοσμικούς, ενώ αφιερώνουν και κατά 23% περισσότερο χρόνο σε εθελοντισμό. Επίσης, αξίζει να σημειωθεί ότι όσο αφορά τους θρησκευόμενους τα ποσοστά των ανθρώπων που προσφέρουν σε φιλανθρωπία είναι περίπου ίδια και ιδιαίτερα υψηλά, ανεξαρτήτως της θρησκείας. Δηλαδή, βλέπουμε ότι σε τέτοιου είδους δράσεις συμμετέχει το 92% των Προτεστάντων, το 91% των Καθολικών, το 91% των Εβραίων και το 89% από άλλες θρησκείες.

Παρ’ όλα αυτά, δεν μπορούμε να αγνοήσουμε το γεγονός ότι υπάρχει μια μεγάλη διαφορά μεταξύ των δυο ομάδων, θρησκευόμενων και κοσμικών, στην προσφορά τους στη φιλανθρωπία, είτε μέσω δωρεών είτε μέσω χρόνου εθελοντισμού, η οποία μάλιστα εν μέρει μπορεί να εξηγείται από κοινωνικοοικονομικά κριτήρια καθώς και οι δύο παρουσιάζουν πού μικρές διαφορές στο εισόδημα και στην εκπαίδευση, ωστόσο παρουσιάζουν μεγαλύτερες διαφορές όσο αφορά το φύλο, την οικογενειακή κατάσταση, την ηλικία και τις ιδεολογικές αντιλήψεις.

3.2 ΓΙΑΤΙ ΠΡΟΣΦΕΡΕΙ?

Το δεύτερο ερώτημα που έχουμε τώρα να απαντήσουμε είναι «γιατί οι άνθρωποι προσφέρουν χρήματα σε φιλανθρωπίες». Μια πρώτη απάντηση μπορεί να δοθεί από τα τρία είδη φιλανθρωπίας που αναφέρθηκαν παραπάνω. Οι άνθρωποι έχουν την τάση να κάνουν δωρεές ή να προσφέρουν εθελοντικά χρόνο είτε γιατί θέλουν να ευνοούνται από την κατανάλωση κάποιου δημόσιου αγαθού, είτε από το πώς νιώθουν προσφέροντας φιλανθρωπία, είτε από την επιθυμία τους ο καθένας προσωπικά να «κάνει τη διαφορά».

Ωστόσο, σύμφωνα με τους Bekkers R. και Wierking (2010), υπάρχουν οχτώ μηχανισμοί οι οποίοι παρακινούν τους ανθρώπους να συμμετέχουν σε φιλανθρωπικές δράσεις. Αυτοί οι μηχανισμοί είναι: 1) η επίγνωση της ανάγκης, δηλαδή η συνειδητοποίηση ότι κάποιος άνθρωπος έχει ανάγκη, 2) η παράκληση, δηλαδή η

πρόσκληση από φιλανθρωπικούς οργανισμούς σε συμμετοχή σε τέτοιου είδους δράσεις, 3) ο αλτρουισμός, δηλαδή μια ανιδιοτελής ανησυχία για την κατάσταση των συνανθρώπων, 4) η φήμη, καθώς η παροχή μιας δωρεάς αποτελεί αντικειμενικά μια θετική πράξη, 5) το κόστος και το όφελος, καθώς όπως είναι γνωστό μια δωρεά κοστίζει χρονικά ωστόσο μπορεί να παρέχει διάφορα οφέλη όχι μόνο σ' αυτόν που τη λαμβάνει αλλά και στον δωρητή, 6) η αποτελεσματικότητα, δηλαδή κατά πόσο αποδοτικά χρησιμοποιούνται οι δωρεές του, 7) το ψυχολογικό κόστος και όφελος, το οποίο έχει να κάνει με το πώς αισθάνεται ο δωρητής όταν κάνει μια δωρεά και 8) οι τιμές, δηλαδή πόσα ακριβώς θα χρειαστεί να διαθέσει για να συμμετέχει σε μια φιλανθρωπική δράση.

3.3 ΣΥΜΠΕΡΑΣΜΑΤΑ

Όπως διαπιστώθηκε, το εισόδημα είναι ένας πολύ σημαντικός παράγοντας για την προσφορά σε φιλανθρωπία, οπότε η κατηγοριοποίηση των χωρών με βάση το εισόδημα, θα μας δώσει πολύ ενδιαφέροντα αποτελέσματα, καθώς θα προκύψουν συμπεράσματα για το αν όντως οι χώρες με μεγαλύτερο εισόδημα προσφέρουν περισσότερο, όπως συμβαίνει και με τα εισοδήματα στο πλαίσιο μιας χώρας. Επίσης, είδαμε ότι υπάρχουν και πολλοί άλλοι παράγοντες που σχετίζονται με την ανθρώπινη ανάπτυξη κι αυτός ακριβώς είναι ο λόγος που θα χρησιμοποιήσουμε και τις ανάλογες μεταβλητές στο οικονομετρικό υπόδειγμα.

Εκτός από τους εισοδηματικούς και παράγοντες και τους δείκτες ανθρώπινης ανάπτυξης που διαδραματίζουν πολύ σημαντικό ρόλο στην προσφορά φιλανθρωπίας, όπως διαπιστώσαμε η θρησκεία είναι επίσης ένας πολύ σημαντικός παράγοντας. Γι' αυτόν ακριβώς το λόγο, η οικονομετρική ανάλυση που θα γίνει παρακάτω θα περιλαμβάνει και ένα διάγραμμα διασποράς για να δούμε πως οι χώρες αντιδρούν στη φιλανθρωπία, ανάλογα με την επίσημη θρησκεία τους και για την ακρίβεια για τις χριστιανικές χώρες συγκριτικά με τις ισλαμικές χώρες.

ΚΕΦΑΛΑΙΟ 4

ΟΙ ΕΠΙΔΟΣΕΙΣ ΤΩΝ ΧΩΡΩΝ ΣΤΟΝ GIVING INDEX, ΣΤΟΝ ΔΕΙΚΤΗ GINI ΚΑΙ ΣΤΟ ΚΑΤΑ ΚΕΦΑΛΗΝ ΑΕΠ ΓΙΑ ΤΟ ΕΤΟΣ 2013 ΚΑΙ ΣΥΓΚΡΙΣΕΙΣ ΜΕΤΑΞΥ ΤΩΝ ΔΕΙΚΤΩΝ ΜΕ ΤΗ ΧΡΗΣΗ ΠΙΝΑΚΩΝ

4.1 ΟΙ ΕΠΙΔΟΣΕΙΣ ΤΩΝ ΧΩΡΩΝ ΣΤΟΝ ΠΑΓΚΟΣΜΙΟ ΔΕΙΚΤΗ ΦΙΛΑΝΘΡΩΠΙΑΣ

Όπως προαναφέραμε, ο δείκτης φιλανθρωπίας υπολογίζεται απαντώντας στο εξής ερώτημα: ποια από τις παρακάτω πράξεις φιλανθρωπίας πραγματοποιήσατε τον προηγούμενο μήνα: δωρεά χρημάτων σε κάποιον οργανισμό, αφιέρωση εθελοντικού χρόνου σε κάποιον οργανισμό, παροχή βοήθειας σε κάποιον άγνωστο. Από τις ανάλογες απαντήσεις προκύπτει ένα ποσοστό, το οποίο εκφράζει τον δείκτη φιλανθρωπίας για κάθε χώρα.

Στη συγκεκριμένη εργασία, αναφερόμαστε στα αποτελέσματα για το έτος 2013. Το σύνολο των χωρών που περιλαμβάνονται στην ετήσια έκθεση για αυτό το έτος είναι 135. Το δείγμα που χρησιμοποιείται είναι περίπου 1000 άτομα από κάθε χώρα, ενώ για χώρες με μεγάλο πληθυσμό, όπως η Ρωσία ή η Κίνα, μπορεί να είναι και 2000 άτομα, ενώ αντίστοιχα για χώρες με μικρό πληθυσμό, 500 έως 1000 άτομα.

Σ' αυτήν την ενότητα θα δούμε τις 20 χώρες με τα υψηλότερα ποσοστά στο δείκτη φιλανθρωπίας, καθώς και τις 20 , με τα χαμηλότερα. Από τις 135 χώρες που περιέχονται στην ετήσια έκθεση για το 2013, εμείς χρησιμοποιήσαμε παρακάτω ένα δείγμα 110 χωρών και από αυτό είναι τα στοιχεία που παρουσιάζονται.

4.1.1 Οι 20 χώρες με τον υψηλότερο δείκτη φιλανθρωπίας

Ξεκινώντας με τον πίνακα 4.1.α, ο οποίος παραθέτεται παρακάτω, βλέπουμε τις 20 χώρες με τον υψηλότερο δείκτη φιλανθρωπίας.

Πίνακας 4.1.α : Οι 20 χώρες με το υψηλότερο World Giving Index για το 2013

| ΧΩΡΕΣ | ΚΑΤΑΤΑΞΗ | GIVING INDEX |
|-----------------------|-----------------|---------------------|
| USA | 1 | 61% |
| CANADA | 2 | 58% |
| IRELAND | 3 | 57% |
| UNITED KINGDOM | 3 | 57% |
| NETHERLANDS | 5 | 54% |
| LIBERIA | 6 | 51% |
| SRI LANKA | 7 | 48% |
| NORWAY | 7 | 48% |
| IRAN | 7 | 48% |
| SWITZERLAND | 10 | 47% |
| AUSTRIA | 11 | 45% |
| PHILIPPINES | 11 | 45% |
| ITALY | 13 | 44% |
| NIGERIA | 13 | 44% |
| INDONESIA | 13 | 44% |
| GERMANY | 16 | 43% |
| COSTA RICA | 16 | 43% |
| LOUXEMBURG | 18 | 42% |
| HAITI | 18 | 42% |
| GUATEMALA | 20 | 41% |
| ISRAEL | 20 | 41% |
| COLOMBIA | 20 | 41% |

Πηγή: World Giving Index 2013

Όπως παρατηρούμε, περιλαμβάνονται χώρες απ' όλο τον κόσμο. Συγκεκριμένα υπάρχουν 9 χώρες από την Ευρώπη (Ireland, United Kingdom, Netherlands, Norway, Switzerland, Austria, Italy, Germany, Luxemburg), δύο χώρες από την Βόρεια Αμερική (Canada, USA), τρεις χώρες από την Κεντρική Αμερική (Costa Rica, Haiti, Guatemala), μία χώρα από την Νότια Αμερική (Colombia), δύο χώρες από την Αφρική (Liberia, Nigeria) και πέντε χώρες από την Ασία (Sri Lanka, Iran, Philippines, Indonesia, Israel).

Ως πιο γενναιόδωρη για το 2013 αναδεικνύονται οι ΗΠΑ με ποσοστό πάνω από 60%, ενώ και οι τέσσερις επόμενες χώρες που ακολουθούν και συνθέτουν την πρώτη πεντάδα, έχουν ποσοστό φιλανθρωπίας πάνω από 50%. Πρακτικά αυτό σημαίνει ότι, για το 2013, πάνω από το μισό του πληθυσμού αυτών των χωρών συμμετείχε στη φιλανθρωπική δράση, είτε κάνοντας δωρεές, είτε αφιερώνοντας εθελοντικά χρόνο σε κάποιον οργανισμό, είτε βοηθώντας κάποιον άγνωστο. Αξίζει να σημειωθεί ότι και οι υπόλοιπες δεκαπέντε χώρες που συμπληρώνουν την εικοσάδα, εμφανίζουν μεγάλα ποσοστά στο δείκτη φιλανθρωπίας, τα οποία αντιστοιχούν στο 40% και πάνω.

4.1.2 Οι 20 χώρες με τον χαμηλότερο δείκτη φιλανθρωπίας

Αφού είδαμε τις 20 χώρες με τον υψηλότερο δείκτη φιλανθρωπίας, σ' αυτήν την υποενότητα θα δούμε ποιες χώρες εμφανίζουν τον μικρότερο δείκτη φιλανθρωπίας για το έτος 2013. Τα στοιχεία παραθέτονται παρακάτω στον πίνακα 3.1.β

Πίνακας 4.1.β : Οι 20 χώρες με το χαμηλότερο World Giving Index για το 2013

| ΧΩΡΕΣ | ΚΑΤΑΤΑΞΗ | GIVING INDEX |
|---|-----------------|---------------------|
| MOROCCO | | 20 |
| GEORGIA | | 20 |
| VIETNAM | | 20 |
| FYROM | | 19 |
| BENIN | | 19 |
| JORDAN | | 19 |
| RUSSIAN FEDERATION | | 19 |
| BULGARY | | 19 |
| LITHUANIA | | 19 |
| SERBIA | | 19 |
| MONTENEGRO | | 18 |
| YEMEN | | 17 |
| TURKEY | | 17 |
| RWANDA | | 17 |
| ALBANIA | | 16 |
| CROATIA | | 16 |
| DEMOCRATIC REPUBLIC OF CONGO | | 16 |
| BURUNDI | | 14 |
| TOGO | | 13 |
| GREECE | | 13 |

Πηγή: World Giving Index 2013

Όπως βλέπουμε στη λίστα με τις 20 χώρες, που αποτελούν τους ουραγούς στην κατάταξη για τον δείκτη φιλανθρωπίας για το 2013, δεν περιέχεται καμία χώρα της Αμερικής (Βόρειας, Κεντρικής ή Νότιας), ούτε επίσης η Αυστραλία ή η Νέα Ζηλανδία. Συναντάμε δέκα χώρες από την ήπειρο της Ευρώπης (Georgia, FYROM, Russian Federation, Bulgaria, Lithuania, Serbia, Montenegro, Albania, Croatia, Greece), έξι χώρες από την Αφρική (Morocco, Benin, Rwanda, Democratic Republic of Congo, Togo, Burundi) και τέσσερις από την Ασία (Vietnam, Jordan, Yemen, Turkey).

Στην τελευταία θέση της κατάταξης λοιπόν για τον δείκτη φιλανθρωπίας για το 2013, βρίσκεται η Ελλάδα μαζί με το Τογκό, με ποσοστό μόλις 13%. Γενικότερα, παρατηρούμε ότι όλες οι χώρες που συνθέτουν τη λίστα με τα χαμηλότερα ποσοστά φιλανθρωπίας, είναι στο 20% και κάτω. Συγκρίνοντας αυτά τα ποσοστά με αυτά των 20 χωρών που βρίσκονται στην κορυφή της λίστας, παρατηρούμε ότι στις χώρες με τα χαμηλότερα ποσοστά φιλανθρωπίας, συμμετέχουν στη φιλανθρωπική δράση μόνο το 1/3 του πληθυσμού σε σχέση με τον πληθυσμό των πρώτων χωρών.

4.2 ΠΩΣ ΔΙΑΜΟΡΦΩΝΕΤΑΙ Ο GIVING INDEX

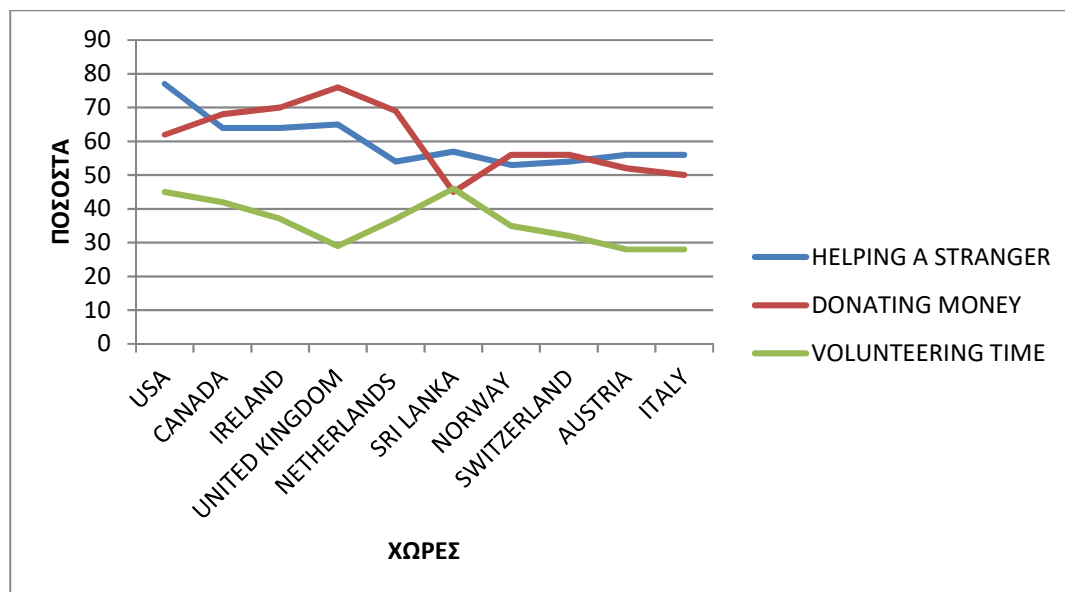
Όπως αναφέραμε νωρίτερα, ο δείκτης φιλανθρωπίας διαμορφώνεται απαντώντας στο ερώτημα ποια από τις ακόλουθες πράξεις φιλανθρωπίας πραγματοποιήσατε τον προηγούμενο μήνα:

- Δωρεά χρημάτων σε κάποιον οργανισμό
- Αφιέρωση εθελοντικού χρόνου σε κάποιον φιλανθρωπικό οργανισμό
- Προσφορά βοήθειας σε κάποιον άγνωστο

Σ' αυτήν την υποενότητα θα εξετάσουμε σε τι ποσοστό, από τα παραπάνω ερωτήματα, συμμετέχουν 10 από τις χώρες με το υψηλότερο δείκτη φιλανθρωπίας και 10 από τις χώρες με το χαμηλότερο.

4.2.1 Αποτελέσματα για τις χώρες με τον υψηλότερο δείκτη φιλανθρωπίας

Στο διάγραμμα που ακολουθεί απεικονίζεται πως 10 από τις χώρες του κόσμου με τον υψηλότερο δείκτη φιλανθρωπίας συμμετέχουν στην φιλανθρωπική δράση.



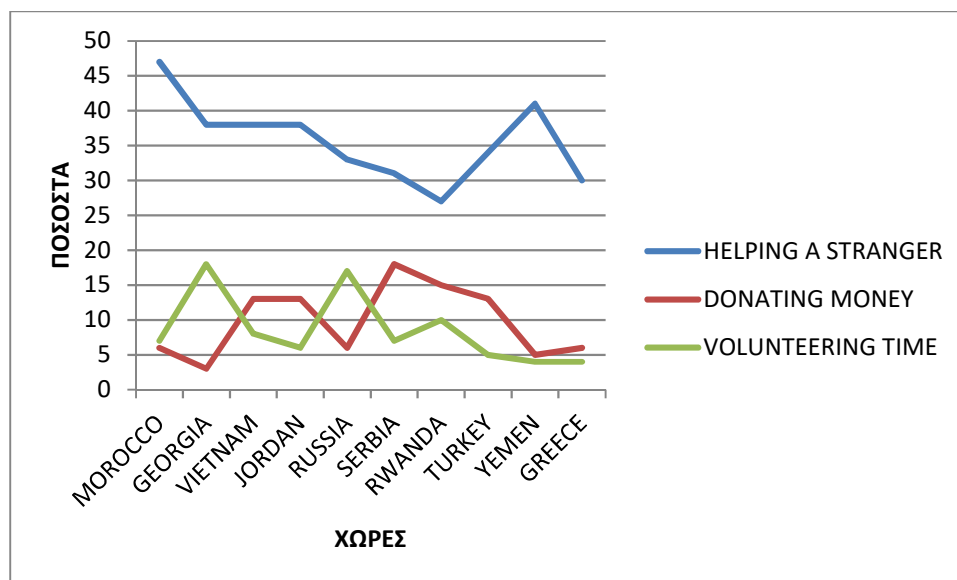
Σχήμα 4.2.α: Ποσοστιαία συμμετοχή των χωρών με υψηλό δείκτη φιλανθρωπίας στις τρεις πράξεις φιλανθρωπίας

Στον κάθετο άξονα απεικονίζονται τα ποσοστά επί τοις % και στον οριζόντιο οι χώρες.

Όπως παρατηρούμε στο παραπάνω διάγραμμα, οι πράξεις με τις οποίες συμμετέχουν στην φιλανθρωπική δράση, κάποιες από τις χώρες με υψηλό δείκτη φιλανθρωπίας είναι κυρίως μέσω της δωρεάς χρημάτων και της προσφοράς βοήθειας σε κάποιον ξένο. Τα αποτελέσματα γι' αυτές τις δυο πράξεις κυμαίνονται στα ίδια περίπου επίπεδα γι αυτές τις χώρες, μεταξύ 50%-75%. Η πράξη με την οποία συμμετέχουν λιγότερο στη φιλανθρωπία είναι η αφιέρωση εθελοντικού χρόνου σε κάποιον οργανισμό, όπου παρατηρείται μια αισθητή διαφορά σε σχέση με τις δύο προηγούμενες αφού τα ποσοστά γι' αυτήν κυμαίνονται μεταξύ 30%-45%.

4.2.2 Αποτελέσματα για τις χώρες με τον χαμηλότερο δείκτη φιλανθρωπίας

Στον παρακάτω πίνακα εμφανίζονται τα ποσοστά για τον τρόπο συμμετοχής σε φιλανθρωπία για τις 10 χώρες με τον χαμηλότερο δείκτη φιλανθρωπίας.



Σχήμα 4.2.α: Ποσοστιαία συμμετοχή των χωρών με χαμηλό δείκτη φιλανθρωπίας στις τρεις πράξεις φιλανθρωπίας

Επίσης σε αυτό το διάγραμμα, στον κάθετο άξονα εμφανίζονται τα ποσοστά επί τοις % και στον οριζόντιο οι χώρες.

Σ' αυτό το διάγραμμα παρατηρούμε ότι υπάρχει ξεκάθαρο προβάδισμα για την προσφορά βοήθειας προς κάποιον ξένο, με ποσοστά μεταξύ 30%-45%. Με μεγάλη διαφορά από την πράξη αυτή ακολουθούν η δωρεά χρημάτων και η αφιέρωση εθελοντικού χρόνου σε κάποιον οργανισμό, οι οποίες κινούνται σε γενικές γραμμές στα ίδια επίπεδα, μεταξύ 5%-15%. Αυτό που παρατηρούμε είναι ότι στις χώρες που εμφανίζουν υψηλότερα αποτελέσματα στη δωρεά χρημάτων, η αφιέρωση εθελοντικού χρόνου είναι πολύ χαμηλή και το αντίστροφο.

4.2.3 Συμπεράσματα

Συμπερασματικά, συγκρίνοντας τα δύο παραπάνω διαγράμματα (4.2.α και 4.2.β), παρατηρούμε ότι οι χώρες με υψηλό δείκτη φιλανθρωπίας συμμετέχουν με διαφορετικούς τρόπους σε αυτήν σε σχέση με αυτές με χαμηλό. Και οι 2 εμφανίζουν μεγάλα ποσοστά για την προσφορά βοήθειας προς κάποιον ξένο, ωστόσο οι πρώτες έχουν υψηλά ποσοστά και στη δωρεά χρημάτων, ενώ οι δεύτερες όχι. Το γεγονός αυτό βέβαια εξηγείται εύκολα, αφού όπως προαναφέραμε ένας σημαντικός παράγοντας της φιλανθρωπίας είναι το εισόδημα. Οπότε οι χώρες με υψηλό δείκτη φιλανθρωπίας, έχουν και μεγαλύτερο εισόδημα συνεπώς μπορούν να κάνουν ευκολότερα δωρεές χρημάτων. Και οι δύο κατηγορίες πάντως εμφανίζουν τα χαμηλότερα ποσοστά τους στην προσφορά εθελοντικού χρόνου.

4.3 ΟΙ ΕΠΙΠΛΟΣΕΙΣ ΤΩΝ ΧΩΡΩΝ ΣΤΟΝ ΔΕΙΚΤΗ GINI

Ο συντελεστής Gini χρησιμοποιείται, όπως έχουμε αναφέρει παραπάνω, προκειμένου να μετράει τις εισοδηματικές ανισότητες. Δεδομένου ότι το ένα σκέλος της εργασίας αναφέρεται στις εισοδηματικές ανισότητες και πως αυτές συνδέονται με την φιλανθρωπία, θα μελετήσουμε επίσης τις 20 χώρες με το υψηλότερο σκορ στο συγκεκριμένο δείκτη καθώς και τις 20 με το χαμηλότερο.

Σ' αυτό το σημείο πρέπει να υπενθυμίσουμε ότι ο συντελεστής Gini παίρνει τιμές μεταξύ 0 και 1, όπου το μηδέν εκφράζει την τέλεια ισότητα ενώ το ένα το αντίστροφο. Οπότε όσο μεγαλύτερη είναι η τιμή του τόσο μεγαλύτερη εισοδηματική ανισότητα υπάρχει.

Στους πίνακες που θα ακολουθήσουν υπάρχει η κατάταξη για το δείγμα των 110 χωρών, που θα χρησιμοποιηθεί και αργότερα στην οικονομετρική ανάλυση. Επίσης, οι τιμές του συντελεστή Gini είναι εκφρασμένες σε ποσοστά επί τοις %.

4.3.1 Οι 20 χώρες με τον υψηλότερο δείκτη Gini

Στον πίνακα που ακολουθεί (4.3.α) παρουσιάζονται οι χώρες με τον υψηλότερο συντελεστή Gini.

Πίνακας 4.3.α : Οι 20 χώρες με τον υψηλότερο δείκτη Gini για το 2013

| ΧΩΡΕΣ | ΚΑΤΑΤΑΞΗ | ΔΕΙΚΤΗΣ GINI |
|--------------|-----------------|---------------------|
| SWEDEN | 1 | 25 |
| UKRAINE | 2 | 25,6 |
| NORWAY | 3 | 25,8 |
| SLOVAKIA | 4 | 26 |
| BELARUS | 5 | 26,5 |
| FINLAND | 6 | 26,9 |
| ROMANIA | 7 | 27,4 |
| BULGARY | 8 | 28,2 |
| GERMANY | 9 | 28,3 |
| MONTENEGRO | 10 | 28,6 |
| KAZAKHSTAN | 11 | 29 |
| AUSTRIA | 12 | 29,2 |
| SERBIA | 13 | 29,6 |
| PAKISTAN | 14 | 30 |
| EGYPT | 15 | 30,8 |
| TAJIKISTAN | 15 | 30,8 |
| LOUXEMBURG | 15 | 30,8 |
| IRAQ | 18 | 30,9 |
| NETHERLANDS | 18 | 30,9 |
| HUNGARY | 20 | 31,2 |

Πηγή: World Data Bank

Παρατηρώντας αυτόν τον πίνακα βλέπουμε ότι δεν περιέχεται καμία χώρα της Ευρώπης, ούτε της Βόρειας Αμερικής, όπως επίσης και η Αυστραλία και η Νέα Ζηλανδία. Ωστόσο, περιέχονται έξι χώρες της Κεντρικής Αμερικής (Haiti, Costa Rica, Panama, Honduras, Guatemala, El Salvador), επτά χώρες της Νότιας Αμερικής (Bolivia, Colombia, Peru, Brazil, Paraguay, Mexico, Ecuador) και επτά χώρες από την Αφρική (Zambia, Central African Republic, Kenya, Republic of Congo, Nigeria, Rwanda, Namibia).

Όπως βλέπουμε το μεγαλύτερο ποσοστό εισοδηματικής ανισότητας παρουσιάζεται στη Ναμίμπια και αντιστοιχεί στο 63,9%. Όμως και οι επόμενες 12 χώρες που ακολουθούν έχουν συντελεστή Gini πάνω από 50 %, ενώ και οι 7 τελευταίες βρίσκονται πολύ κοντά σ' αυτό το ποσοστό. Επομένως, καταλήγουμε στο συμπέρασμα ότι σε μεγάλο ποσοστό των χωρών του πλανήτη υπάρχουν τεράστιες εισοδηματικές ανισότητες.

4.3.2 Οι 20 χώρες με τον χαμηλότερο συντελεστή Gini

Αφού είδαμε και σχολιάσαμε τις 20 χώρες με τον υψηλότερο συντελεστή Gini, στον πίνακα που ακολουθεί (4.3.β), εμφανίζονται και οι 20 με τον χαμηλότερο.

Πίνακας 4.3.β: Οι 20 χώρες με τον χαμηλότερο δείκτη Gini για το 2013

| ΧΩΡΕΣ | ΚΑΤΑΤΑΞΗ | ΔΕΙΚΤΗΣ GINI |
|-------------------------------------|-----------------|---------------------|
| NAMIMBIA | 1 | 63,9 |
| HAITI | 2 | 59,2 |
| ZAMBIA | 3 | 57,5 |
| HONDURAS | 4 | 57 |
| CENTRAL AFRICAN REPUBLIC | 5 | 56,3 |
| BOLIVIA | 5 | 56,3 |
| GUATEMALA | 7 | 55,9 |
| COLOMBIA | 7 | 55,9 |
| BRAZIL | 9 | 54,7 |
| PARAGUAY | 10 | 52,4 |
| PANAMA | 11 | 51,9 |
| RWANDA | 12 | 50,8 |
| COSTA RICA | 13 | 50,7 |
| ECUADOR | 14 | 49,3 |
| NIGERIA | 15 | 48,8 |
| EL SALVADOR | 16 | 48,3 |
| PERU | 17 | 48,1 |
| KENYA | 18 | 47,7 |
| REPUBLIC OF CONGO | 19 | 47,3 |
| MEXICO | 20 | 47,2 |

Πηγή: World Data Bank

Ενώ στον προηγούμενο πίνακα δεν περιεχόταν καμία χώρα της Ευρώπης, σ' αυτόν κατέχουν την πλειονότητα, αφού εμπεριέχονται δεκαπέντε χώρες της (Sweden, Ukraine, Norway, Slovakia, Belarus, Finland, Romania, Bulgaria, Germany, Montenegro, Austria, Serbia, Luxemburg, Netherlands, Hungary), και μόνο τέσσερις της Ασίας (Iraq, Kazakhstan, Tajikistan, Pakistan) και μία της Αφρικής (Egypt).

Το χαμηλότερο ποσοστό συντελεστή Gini, συνεπώς και οι μικρότερες εισοδηματικές ανισότητες, εμφανίζεται στη Σουηδία, ενώ με μικρή διαφορά ακολουθούν και η Ουκρανία με την Νορβηγία. Γενικότερα, λόγω του πλήθους των χωρών της Ευρώπης που περιέχονται στη λίστα με τις χαμηλότερες τιμές του δείκτη αυτού, μπορούμε να πούμε ότι στην Ευρώπη οι εισοδηματικές ανισότητες είναι περιορισμένες, τουλάχιστον σε σχέση με άλλες περιοχές του πλανήτη.

4.4 ΣΥΓΚΡΙΣΗ ΤΟΥ ΚΑΤΑ ΚΕΦΑΛΗΝ ΑΕΠ ΜΕ ΤΟΝ ΠΑΓΚΟΣΜΙΟ ΔΕΙΚΤΗ ΦΙΛΑΝΘΡΩΠΙΑΣ

Στο προηγούμενο κεφάλαιο ασχοληθήκαμε με τους παράγοντες της φιλανθρωπίας. Όπως διαπιστώσαμε, ο σημαντικότερος παράγοντας που οδηγεί τα άτομα σε συμμετοχή στη φιλανθρωπική δράση είναι το εισόδημά τους. Προκειμένου να δούμε αν όντως αυτή η υπόθεση ισχύει και στην πράξη, μπορούμε να κάνουμε μια πρώτη σύγκριση μεταξύ των κατατάξεων των χωρών στο κατά κεφαλήν ΑΕΠ και στο δείκτη φιλανθρωπίας με τη χρήση πινάκων κι έπειτα με τη χρήση διαγραμμάτων.

Στους πίνακες που ακολουθούν θα δούμε τις 20 χώρες με το μεγαλύτερο σκορ και τις 20 με το μικρότερο σκορ για τους παραπάνω δείκτες. Έπειτα, θα γίνουν οι ανάλογες παρατηρήσεις. Και σ' αυτές τις λίστες περιέχονται στοιχεία από το δείγμα των 110 χωρών που θα χρησιμοποιηθεί στην οικονομετρική ανάλυση.

Ξεκινάμε με τους πίνακες για το κ. κ. ΑΕΠ και μετά για τον παγκόσμιο δείκτη φιλανθρωπίας.

4.4.α: οι 20 χώρες του κόσμου με το μεγαλύτερο κατά κεφαλήν ΑΕΠ

| ΧΩΡΕΣ | ΚΑΤΑΤΑΞΗ | Κ.Κ. ΑΕΠ |
|-----------------------|-----------------|-----------------|
| LUXEMBURG | 1 | 111.162 |
| NORWAY | 2 | 100.819 |
| SWITZERLAND | 3 | 84.815 |
| SWEDEN | 4 | 58.226 |
| USA | 5 | 53.042 |
| CANADA | 6 | 51.958 |
| NETHERLANDS | 7 | 50.793 |
| AUSTRIA | 8 | 50.547 |
| IRELAND | 9 | 50.503 |
| FINLAND | 10 | 47.219 |
| BELGIUM | 11 | 45.387 |
| GERMANY | 12 | 45.085 |
| UNITED KINGDOM | 13 | 41.787 |
| ISRAEL | 14 | 36.151 |
| ITALY | 15 | 34.619 |
| SPAIN | 16 | 29.118 |
| SLOVENIA | 17 | 22.729 |
| GREECE | 18 | 21.910 |
| ESTONIA | 19 | 18.478 |
| SLOVAKIA | 20 | 17.689 |

Πηγή: World Data Bank

4.4.β: Οι 20 χώρες του κόσμου με το μικρότερο κατά κεφαλήν ΑΕΠ

| ΧΩΡΕΣ | ΚΑΤΑΤΑΞΗ | Κ.Κ. ΑΕΠ |
|---|-----------------|-----------------|
| KENYA | 1 | 994 |
| BANGLADESH | 2 | 829 |
| HAITI | 3 | 820 |
| BENIN | 4 | 805 |
| TANZANIA | 5 | 695 |
| NEPAL | 6 | 694 |
| BURKINA FASO | 7 | 684 |
| SIERA LEONE | 8 | 679 |
| TOGO | 9 | 636 |
| RWANDA | 10 | 633 |
| MOZAMBIQUE | 11 | 593 |
| UGANDA | 12 | 572 |
| ETHIOPIA | 13 | 498 |
| MADAGASCAR | 14 | 471 |
| LIBERIA | 15 | 454 |
| DEMOCRATIC REPUBLIC OF CONGO | 15 | 454 |
| NIGER | 17 | 413 |
| CENTRAL AFRICAN REPUBLIC | 18 | 333 |
| BURUNDI | 19 | 267 |
| MALAWI | 20 | 226 |

Πηγή: World Data Bank

Όπως βλέπουμε στον πίνακα 4.4.α, ο οποίος παρουσιάζει τις χώρες με το μεγαλύτερο κ. κ. ΑΕΠ, βρίσκονται κυρίως χώρες της Ευρώπης(Luxemburg, Norway, Switzerland, Sweden, Netherlands, Austria, Ireland, Finland, Belgium, Germany, United Kingdom, Italy, Spain, Slovenia, Greece, Estonia, Slovakia), δύο χώρες της Βόρειας Αμερικής (USA, Canada) και μία χώρα της Ασίας (Israel).

Ο πίνακας 4.4.β, όπου περιέχονται οι χώρες με το μικρότερο κ. κ. ΑΕΠ παγκοσμίως, αποτελείται κυρίως από χώρες της Αφρικής (Kenya, Benin, Tanzania, Burkina Faso, Sierra Leone, Togo, Rwanda, Mozambique, Uganda, Ethiopia, Madagascar, Liberia, Democratic Republic of Congo, Niger, Central African Republic, Burundi, Malawi), δύο χώρες της Ασίας (Bangladesh, Nepal) και μια χώρα της Κεντρικής Αμερικής.

Στη συνέχεια, ακολουθούν και πάλι οι πίνακες 4.1.α και 4.1.β με την κατάταξη των χωρών για τον παγκόσμιο δείκτη φιλανθρωπίας κι έπειτα οι παρατηρήσεις που προκύπτουν από τη σύγκριση των τεσσάρων αυτών πινάκων.

Πίνακας 4.1.α: Οι 20 χώρες με τον υψηλότερο δείκτη φιλανθρωπίας

| ΧΩΡΕΣ | ΚΑΤΑΤΑΞΗ | GIVING INDEX |
|-----------------------|-----------------|---------------------|
| USA | 1 | 61% |
| CANADA | 2 | 58% |
| IRELAND | 3 | 57% |
| UNITED KINGDOM | 3 | 57% |
| NETHERLANDS | 5 | 54% |
| LIBERIA | 6 | 51% |
| SRI LANKA | 7 | 48% |
| NORWAY | 7 | 48% |
| IRAN | 7 | 48% |
| SWITZERLAND | 10 | 47% |
| AUSTRIA | 11 | 45% |
| PHILIPPINES | 11 | 45% |
| ITALY | 13 | 44% |
| NIGERIA | 13 | 44% |
| INDONESIA | 13 | 44% |
| GERMANY | 16 | 43% |
| COSTA RICA | 16 | 43% |
| LOUXEMBURG | 18 | 42% |
| HAITI | 18 | 42% |
| GUATEMALA | 20 | 41% |
| ISRAEL | 20 | 41% |
| COLOMBIA | 20 | 41% |

Πηγή: World Giving Index 2013

Πίνακας 4.1.β: Οι 20 χώρες με τον χαμηλότερο δείκτη φιλανθρωπίας

| ΧΩΡΕΣ | ΚΑΤΑΤΑΞΗ | GIVING INDEX |
|---|-----------------|---------------------|
| MOROCCO | | 20 |
| GEORGIA | | 20 |
| VIETNAM | | 20 |
| FYROM | | 19 |
| BENIN | | 19 |
| JORDAN | | 19 |
| RUSSIAN FEDERATION | | 19 |
| BULGARY | | 19 |
| LITHUANIA | | 19 |
| SERBIA | | 19 |
| MONTENEGRO | | 18 |
| YEMEN | | 17 |
| TURKEY | | 17 |
| RWANDA | | 17 |
| ALBANIA | | 16 |
| CROATIA | | 16 |
| DEMOCRATIC REPUBLIC OF CONGO | | 16 |
| BURUNDI | | 14 |
| TOGO | | 13 |
| GREECE | | 13 |

Πηγή: World Giving Index 2013

Με μια πρώτη ματιά οι παρατηρήσεις που προκύπτουν είναι οι εξής:

- Δώδεκα χώρες (Luxemburg, Norway, Switzerland, USA, Canada, Netherlands, Austria, Ireland, Germany, United Kingdom, Israel, Italy) από τις 20 των πινάκων, εμφανίζονται και για τους δυο δείκτες. Δηλαδή, περισσότερο από το 50 % του συνόλου των χωρών που περιέχονται στους παραπάνω πίνακες επιβεβαιώνει την υπόθεση ότι χώρες με μεγάλο εισόδημα προσφέρουν και περισσότερη φιλανθρωπία.
- Η Ελλάδα αν και βρίσκεται στην λίστα με τις 20 χώρες με το μεγαλύτερο κ. κ. ΑΕΠ του κόσμου κατέχει μία από τις τελευταίες θέσεις στην κατάταξη για τον παγκόσμιο δείκτη φιλανθρωπίας.
- Αντίθετα η Αιτή και η Λιβερία, αν και ανήκουν στις χώρες με το χαμηλότερο κατά κεφαλήν ΑΕΠ του κόσμου, βρίσκονται στην πρώτη εικοσάδα του παγκόσμιου δείκτη φιλανθρωπίας.

Καταλήγουμε λοιπόν στο συμπέρασμα, ως μια πρώτη εκτίμηση, ότι όντως το εισόδημα είναι καθοριστικός παράγοντας παρακίνησης των ανθρώπων για συμμετοχή σε φιλανθρωπικές δράσεις, καθώς η πλειοψηφία των χωρών επαληθεύει αυτήν την υπόθεση. Ωστόσο όπως είδαμε υπάρχουν και κάποιες εξαιρέσεις, οι οποίες δείχνουν μια αντίστροφη σχέση μεταξύ εισοδήματος και φιλανθρωπίας, που όμως είναι μεμονωμένα παραδείγματα.

ΚΕΦΑΛΑΙΟ 5

ΜΕΘΟΔΟΙ ΑΝΑΛΥΣΗΣ ΚΑΙ ΔΕΔΟΜΕΝΑ

Στόχος της συγκεκριμένης εργασίας είναι να μελετήσουμε τη σχέση μεταξύ εισοδηματικών ανισοτήτων και φιλανθρωπίας. Σ' αυτήν μας την προσπάθεια εκτός από τους δύο δείκτες που μετρούν αυτά τα μεγέθη, έχουμε χρησιμοποιήσει και κάποιους άλλους δείκτες που μετράνε το εισόδημα, την ανθρώπινη ανάπτυξη, τις αναπτυξιακές ανισότητες κλπ.

Έπειτα από την θεωρητική ανάλυση αυτής της σχέσης, σ' αυτό το κεφάλαιο θα εξετάσουμε και πρακτικά ποια είναι τα αποτελέσματα. Αυτό θα γίνει αφενός με τη χρήση της περιγραφικής στατιστικής, μέσω της χρήσης διαγραμμάτων διασποράς και διαγραμμάτων γραμμών και αφετέρου με τη χρήση των κατάλληλων οικονομετρικών υποδειγμάτων.

Όπως έχουμε προαναφέρει, οι αναλύσεις αυτές θα γίνουν αρχικά για το σύνολο των χωρών, έπειτα για τρεις υποκατηγορίες εισοδήματος (υψηλού, μεσαίου, χαμηλού) και τέλος με βάση την επίσημη θρησκεία των χωρών. Ο λόγος που χρησιμοποιούμε αυτές τις υποκατηγορίες είναι γιατί όπως είδαμε και το εισόδημα και η θρησκεία, είναι πολύ σημαντικοί παράγοντες για τη φιλανθρωπία, συνεπώς θα έχει ενδιαφέρον να δούμε τι αποτελέσματα θα προκύψουν.

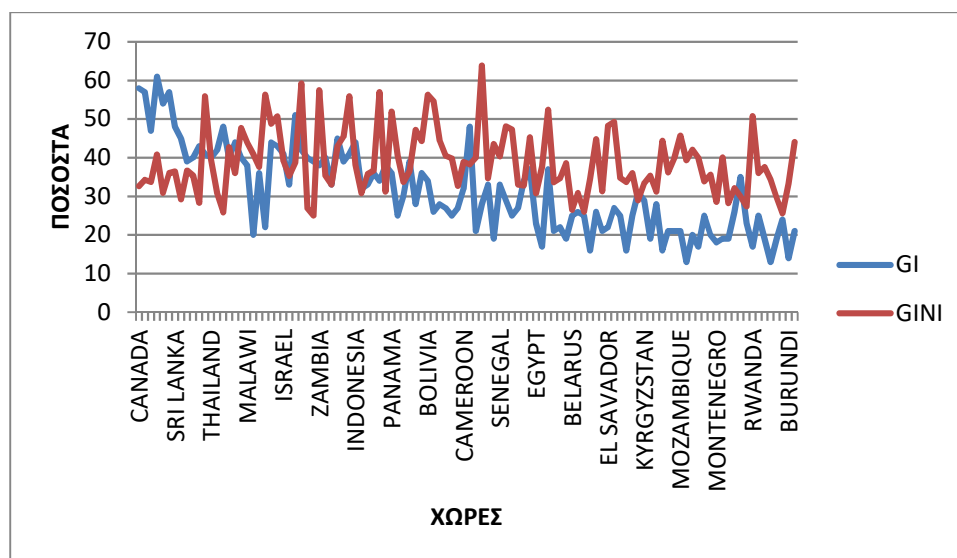
5.1 ΑΠΟΤΕΛΕΣΜΑΤΑ ΠΕΡΙΓΡΑΦΙΚΗΣ ΣΤΑΤΙΣΤΙΚΗΣ

Σ' αυτήν την υποενότητα παραθέτονται διαγράμματα σύγκρισης μεταξύ του παγκόσμιου δείκτη φιλανθρωπίας και των επιμέρους δεικτών. Αρχικά θα δούμε διαγράμματα για το σύνολο των χωρών κι έπειτα για τις υποκατηγορίες που προαναφέραμε.

5.1.1 Διαγράμματα για το σύνολο των χωρών

Ακολουθούν πέντε διαγράμματα γραμμών και ο σχολιασμός τους, τα οποία δείχνουν τη σχέση της εξαρτημένης μεταβλητής Giving Index με τους υπόλοιπους δείκτες.

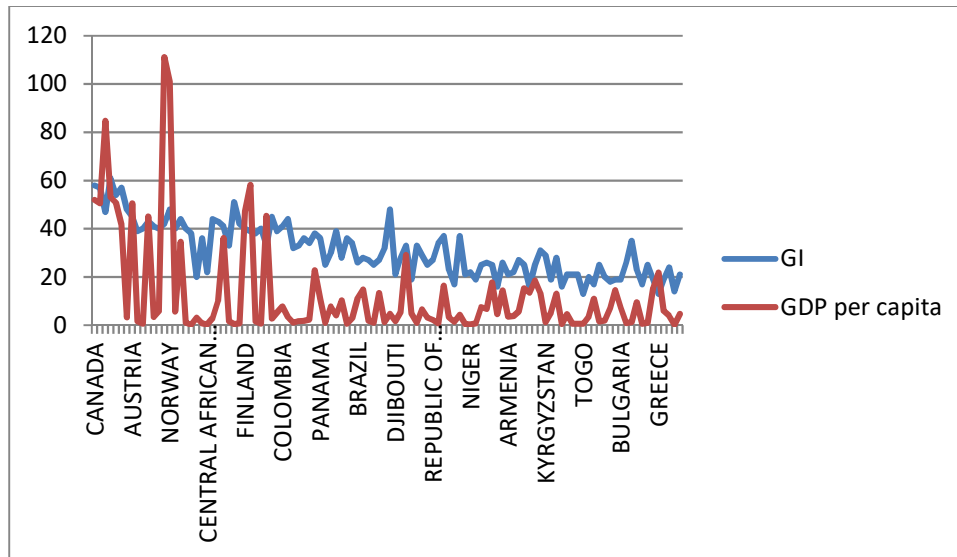
Σχήμα 5.1.α: Διάγραμμα γραμμών Giving Index και Gini



Και ο δείκτης Gini και ο δείκτης φιλανθρωπίας είναι εκφρασμένοι σε ποσοστά τα οποία εμφανίζονται στον κάθετο άξονα. Στον οριζόντιο άξονα εμφανίζονται οι 110 χώρες της ανάλυσης.

Το σχήμα αυτό δείχνει μια αντίστροφη σχέση μεταξύ των δυο δεικτών. Στις χώρες που έχουμε υψηλό τον δείκτη φιλανθρωπίας εμφανίζεται αντίστοιχα χαμηλός ο δείκτης Gini. Κατά συνέπεια μπορούμε να πούμε ότι όπου υπάρχει μεγαλύτερη φιλανθρωπία υπάρχουν μικρότερες εισοδηματικές ανισότητες.

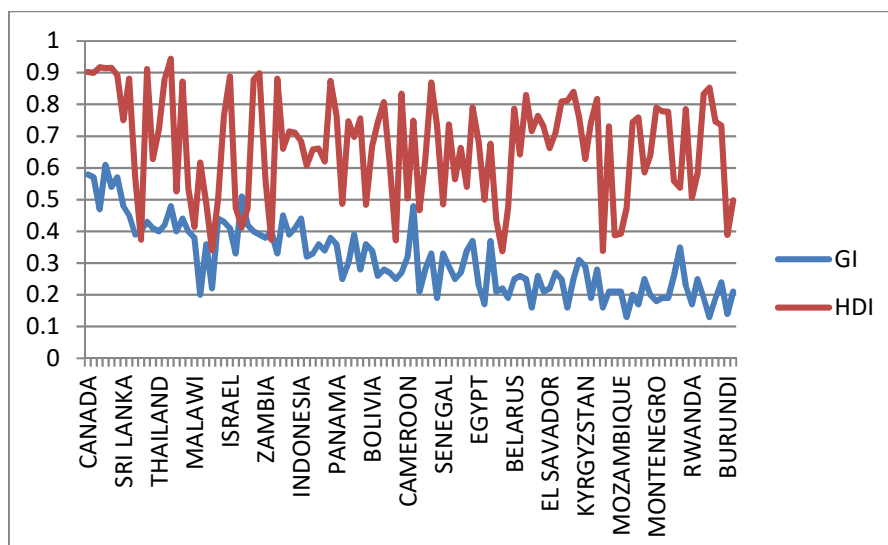
Σχήμα 5.1.β: Διάγραμμα διασποράς μεταξύ Giving Index και GDP per Capita



Το κατά κεφαλήν ΑΕΠ είναι εκφρασμένο σε χιλιάδες \$ ενώ στον οριζόντιο ο παγκόσμιος δείκτης φιλανθρωπίας, εκφρασμένος σε ποσοστά(%).

Το διάγραμμα αυτό δείχνει μια θετική σχέση μεταξύ του κ. κ. ΑΕΠ και του δείκτη φιλανθρωπίας. Επομένως, αποδεικνύει ότι όσο μεγαλύτερο είναι το εισόδημα τόσο μεγαλύτερη και η προσφορά φιλανθρωπίας.

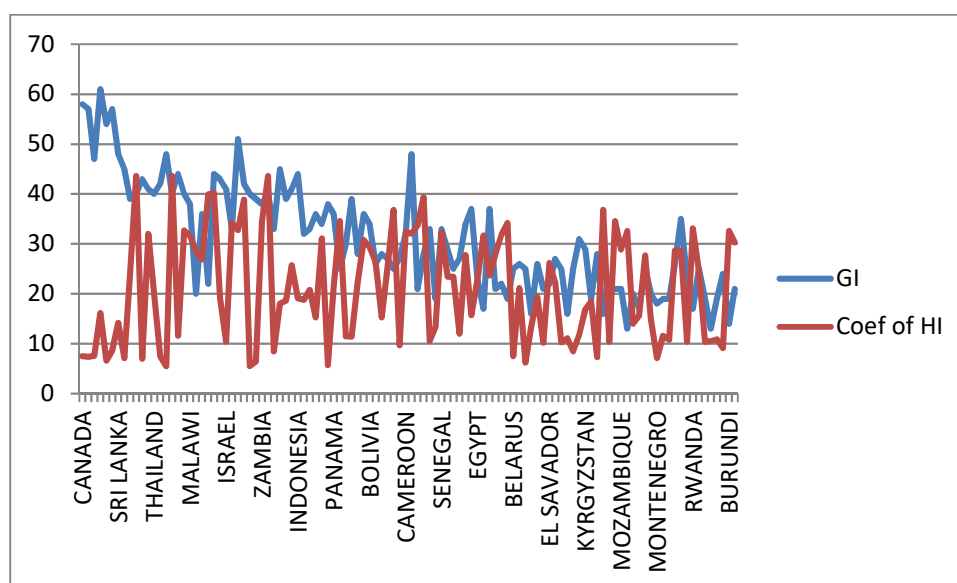
Σχήμα 5.1.γ: Διάγραμμα Γραμμών μεταξύ Giving Index και Human Development Index



Επίσης, σ' αυτό το διάγραμμα ο δείκτης φιλανθρωπίας είναι εκφρασμένος σε ποσοστά.

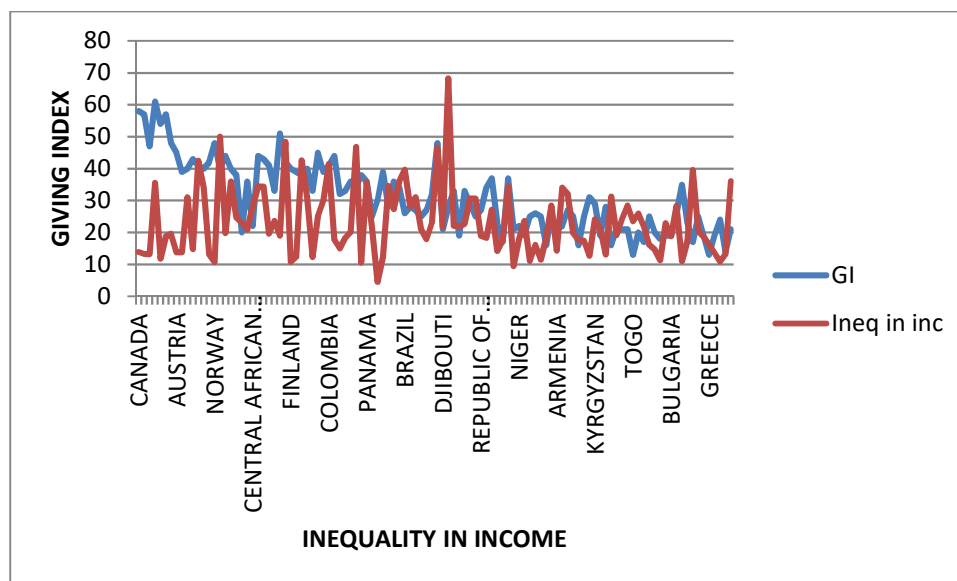
Υπάρχει, επίσης μια θετική σχέση μεταξύ του Giving Index και του Human Development Index. Στο σχήμα αυτό φαίνεται ότι όσο μεγαλύτερη είναι η φιλανθρωπία τόσο μεγαλύτερη είναι και η ανθρώπινη ανάπτυξη.

Σχημα 5.1.δ: Διάγραμμα γραμμών μεταξύ Giving Index και Coefficient of Human Inequality



Το διάγραμμα αυτό απεικονίζει τη σχέση μεταξύ του Giving Index και του Coefficient of Human Inequality, δηλαδή ενός δείκτη που εκφράζει τις ανισότητες στην υγεία, την εκπαίδευση και το εισόδημα. Αυτό που θα περιμέναμε θα ήταν να έχουν μια αντίστροφη σχέση με τον δείκτη φιλανθρωπίας. Όντως όπως φαίνεται και στο διάγραμμα αυτό συμβαίνει. Όσο μεγαλύτερος είναι ο συντελεστής της φιλανθρωπίας, τόσο μικρότερος ο συντελεστής που εκφράζει τις παραπάνω ανισότητες.

Σχήμα 5.1.ε: Διάγραμμα γραμμών μεταξύ World Giving Index και Inequality in income

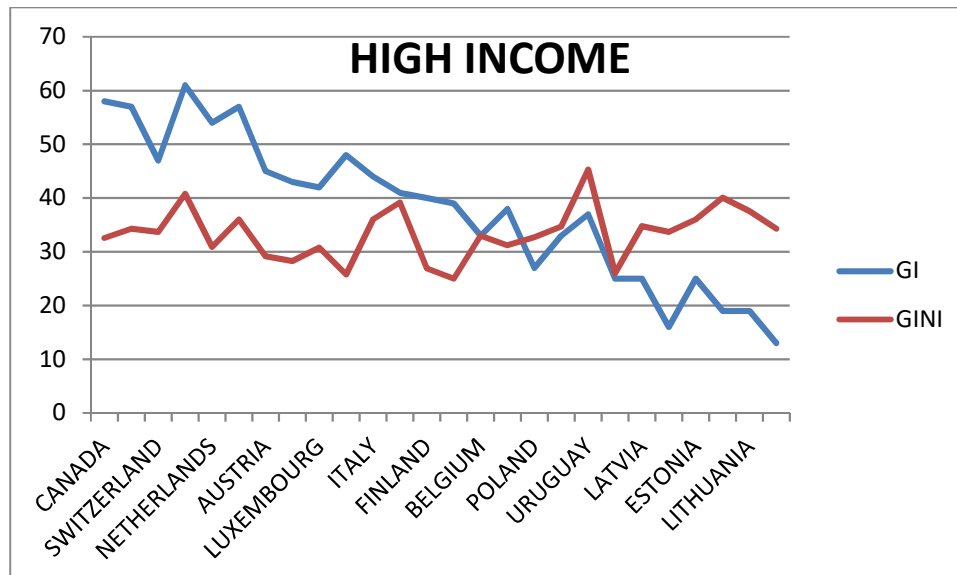


Επίσης, σε αυτό το διάγραμμα συγκρίνουμε τον δείκτη φιλανθρωπίας με ένα συντελεστή που εκφράζει ανισότητες, συγκεκριμένα στο εισόδημα. Πρόκειται για ένα δείκτη λοιπόν αντίστοιχο με τον δείκτη Gini, οπότε θα περιμέναμε να εμφανίζει παρόμοια αποτελέσματα. Όπως βλέπουμε στο διάγραμμα, υπάρχει αυτή η αντίστροφη σχέση, που όμως για κάποιες χώρες οι διαφορές είναι μικρές σε σχέση με άλλες.

5.1.2 Αποτελέσματα για τις υποκατηγορίες των χωρών ανάλογα το εισόδημά τους

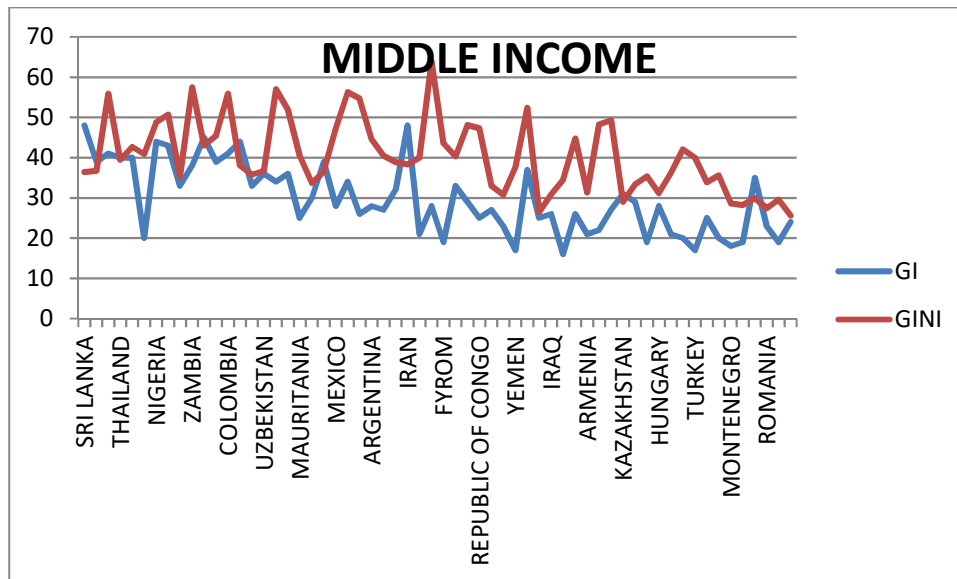
Σ' αυτήν την υποενότητα θα δούμε διαγράμματα που εκφράζουν τη σχέση του δείκτη φιλανθρωπίας με τον δείκτη Gini. Η διαφορά είναι ότι θα δούμε ένα διάγραμμα για κάθε μία υποκατηγορία εισοδήματος ανάλογα το εισόδημα της. Οι υποκατηγορίες αυτές είναι: High Income, Low Income, Middle income.

Σχήμα 5.1.στ: Διάγραμμα γραμμών μεταξύ World Giving Index και δείκτη Gini, για High Income χώρες



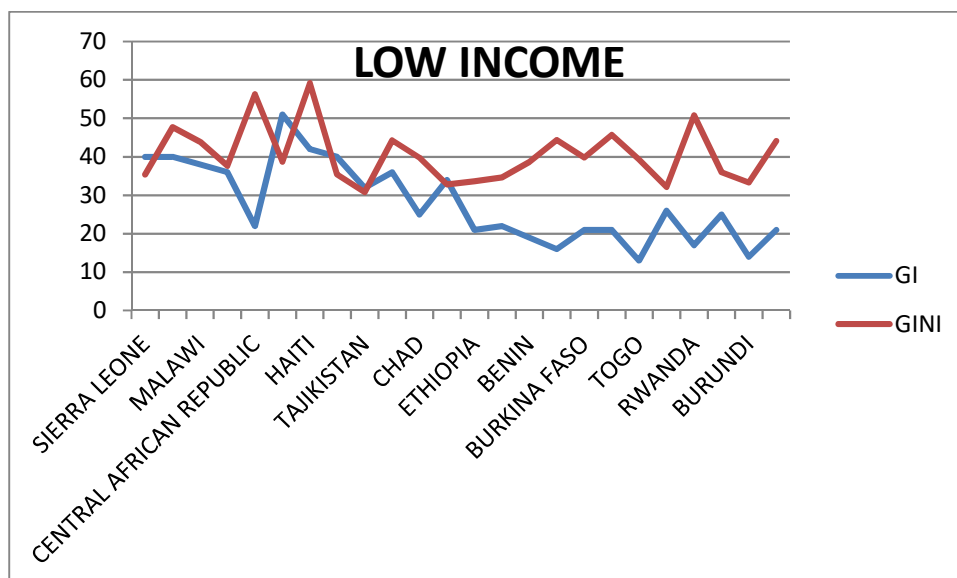
Οι περισσότερες από τις χώρες με υψηλό εισόδημα βλέπουμε ότι έχουν υψηλό δείκτη φιλανθρωπίας και αντίστοιχα χαμηλό δείκτη Gini. Οπότε και πάλι εκφράζεται αυτή η αντίστροφη σχέση που περιμέναμε. Ωστόσο, όπως φαίνεται στο διάγραμμα για κάποιες χώρες δεν ισχύει αυτή η υπόθεση.

Σχήμα 5.1.ζ: Διάγραμμα γραμμών μεταξύ World Giving Index και δείκτη Gini, για Middle Income χώρες



Για τις χώρες μεσαίου εισοδήματος, όπως φαίνεται στο διάγραμμα δεν ισχύει αυτή η αντίστροφη σχέση μεταξύ δείκτη φιλανθρωπίας και δείκτη Gini. Όπως παρατηρούμε, ο δείκτης Gini είναι σχεδόν παντού υψηλότερος από τον δείκτη φιλανθρωπίας.

Σχήμα 5.1.η: Διάγραμμα γραμμών μεταξύ World Giving Index και δείκτη Gini, για Low Income χώρες

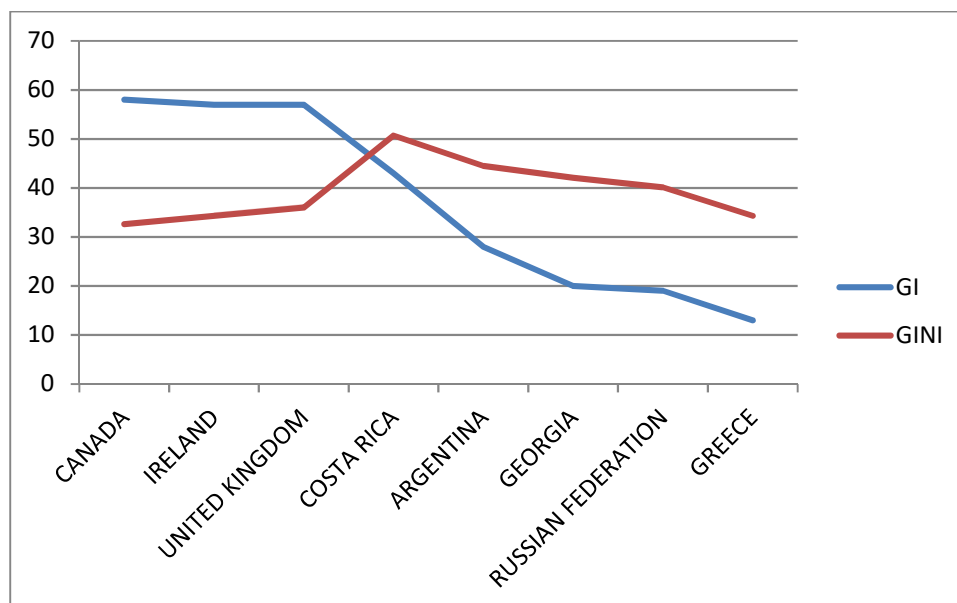


Και εδώ όπως και στις χώρες μεσαίου εισοδήματος, παρατηρούμε ότι ο δείκτης Gini είναι σχεδόν παντού υψηλότερος από τον δείκτη φιλανθρωπίας.

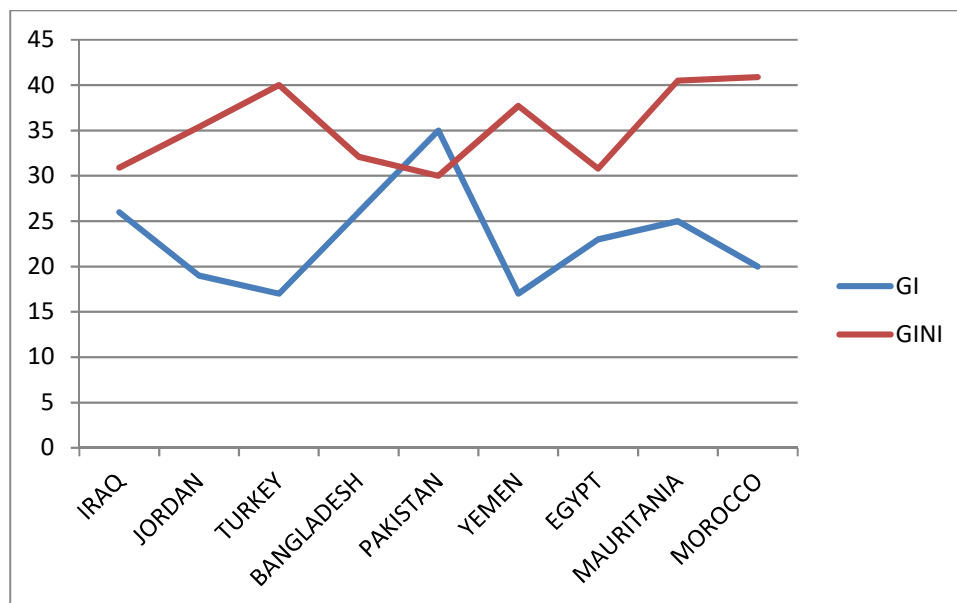
5.1.3 Αποτελέσματα ανάλογα τη θρησκεία

Όπως είδαμε εξετάζοντας τους παράγοντες της φιλανθρωπίας, η θρησκεία παίζει πολύ σημαντικό ρόλο στο να παρακινεί τους ανθρώπους σε πράξεις φιλανθρωπίας. Γι' αυτό το λόγο θα δούμε πως διαμορφώνεται η σχέση μεταξύ εισοδηματικών ανισοτήτων και φιλανθρωπίας, ανάλογα την επίσημη θρησκεία των χωρών (χριστιανικές ή ισλαμικές). Δυστυχώς, τα στοιχεία που έχουμε είναι περιορισμένα γιαυτό και το δείγμα για αυτήν την ανάλυση είναι μικρό.

Σχήμα 5.1.η: Διάγραμμα γραμμών μεταξύ World Giving Index και δείκτη Gini για τις χριστιανικές χώρες.



Σχήμα 5.1.θ: Διάγραμμα γραμμών μεταξύ World Giving Index και δείκτη Gini για τις ισλαμικές χώρες.



Αν και με περιορισμένα στοιχεία, και τα δύο σχήματα καταδεικνύουν την αντίστροφη σχέση μεταξύ εισοδηματικών ανισοτήτων και φιλανθρωπίας που περιμέναμε. Ωστόσο, αυτό που παρατηρούμε είναι ότι για τις ισλαμικές χώρες εμφανίζεται χαμηλότερος δείκτης φιλανθρωπίας απ' ότι για τις χριστιανικές κι επίσης οι εισοδηματικές ανισότητες φαίνεται να είναι μεγαλύτερες.

5.2 ΟΙΚΟΝΟΜΕΤΡΙΚΟ ΥΠΟΔΕΙΓΜΑ

Σ' αυτήν την υποενότητα παρουσιάζονται τα οικονομετρικά υποδείγματα που εκφράζουν τη σχέση μεταξύ της εξαρτημένης μεταβλητής, του δείκτη φιλανθρωπίας, με τις ανεξάρτητες μεταβλητές.

Η γενική μορφή του οικονομετρικού υποδείγματος που εκφράζει τη συγκεκριμένη σχέση είναι η εξής:

$$GI_i = \beta_0 + \beta_1 GINI_i + \beta_2 HDI_i + \beta_3 GDP_i + \beta_4 COEF_i + \beta_5 INEQ_i + u_i \quad (5.2.a)$$

Όπου GI_i η βαθμολογία της χώραςⁱ στον Giving Index, δηλαδή στο δείκτη φιλανθρωπίας, $GINI_i$ η βαθμολογία της χώραςⁱ στον δείκτη Gini, GDP_i η βαθμολογία της χώραςⁱ στον GDP per capita, δηλαδή στο κ. κ. ΑΕΠ, $COEF_i$ η βαθμολογία της χώραςⁱ στον Coefficient of Human Inequality, $INEQ_i$ η βαθμολογία της χώραςⁱ στον Inequality in income. Επίσης, u_i είναι ο διαταρακτικός όρος για τη χώραⁱ. Το i παίρνει τιμές 1-110 για το υπόδειγμα για το σύνολο των χωρών, 1-26 για τα υποδείγματα για High Income και Low Income χώρες και 1-58 για τις Middle Income χώρες. Ακόμη, όλα τα δεδομένα αναφέρονται στο έτος 2013.

Χρησιμοποιώντας στοιχεία για τους παραπάνω δείκτες, για το έτος 2013, δημιουργήσαμε μια βάση δεδομένων την οποία χρησιμοποιήσαμε στο πρόγραμμα *enviews* απ' όπου πήραμε τα αποτελέσματα που θα ακολουθήσουν. Τα στοιχεία αυτά προέρχονται από το World Giving Index report, το Human Development Report και το World Bank Data.

5.2.1 Αποτελέσματα οικονομετρικού υποδείγματος για το σύνολο των χωρών

Αρχικά, θα δούμε τα αποτελέσματα για το σύνολο των χωρών. Το μέγεθος του δείγματος είναι 110 χώρες.

Dependent Variable: GI
 Method: Least Squares
 Date: 06/09/15 Time: 15:20
 Sample: 1 110
 Included observations: 110

| Variable | Coefficient | Std. Error | t-Statistic | Prob. |
|--------------------|-------------|-----------------------|-------------|-----------|
| C | -0.092966 | 0.164808 | -0.564090 | 0.5739 |
| HDI | 0.347400 | 0.183169 | 1.896614 | 0.0607 |
| GDP_PER_CAPITA | 2.69E-06 | 6.21E-07 | 4.331009 | 0.0000 |
| GINI | 0.000134 | 0.002041 | 0.065689 | 0.9478 |
| INEQ IN INC | 9.95E-05 | 0.002057 | 0.048349 | 0.9615 |
| COEF_OF_HI | 0.006281 | 0.003008 | 2.088039 | 0.0392 |
| R-squared | 0.327313 | Mean dependent var | | 0.312636 |
| Adjusted R-squared | 0.294972 | S.D. dependent var | | 0.110351 |
| S.E. of regression | 0.092657 | Akaike info criterion | | -1.866814 |
| Sum squared resid | 0.892882 | Schwarz criterion | | -1.719515 |
| Log likelihood | 108.6747 | Hannan-Quinn criter. | | -1.807068 |
| F-statistic | 10.12076 | Durbin-Watson stat | | 1.194349 |
| Prob(F-statistic) | 0.000000 | | | |

Οπότε σύμφωνα με αυτά τα αποτελέσματα το υπόδειγμα διαμορφώνεται ως εξής:

$$GI_i = -0,92966 + 0,000134 GINI_i + 0,347 HDI_i + 0,0269 GDP_i + 0,0995 COEF_i + 0,006281 INEQ_i + u_i$$

Στο παραπάνω μοντέλο όπως βλέπουμε υπάρχουν 3 δείκτες ανισότητας από τους οποίους μόνο ο COEF φαίνεται να είναι στατιστικά σημαντικός σύμφωνα με το t-statistic ($t > 2$). Γι' αυτό το λόγο θα μετασχηματίσουμε το υπόδειγμα κρατώντας μόνο αυτόν τον συντελεστή ανισότητας οπότε τα αποτελέσματα είναι τα ακόλουθα:

| Dependent Variable: GI | | | | |
|----------------------------|-------------|-----------------------|-------------|-----------|
| Method: Least Squares | | | | |
| Date: 06/09/15 Time: 15:34 | | | | |
| Sample: 1 110 | | | | |
| Included observations: 110 | | | | |
| Variable | Coefficient | Std. Error | t-Statistic | Prob. |
| C | -0.101658 | 0.114122 | -0.890790 | 0.3751 |
| HDI | 0.362870 | 0.126088 | 2.877916 | 0.0048 |
| GDP_PER_CAPITA | 2.66E-06 | 5.78E-07 | 4.597370 | 0.0000 |
| COEF OF HI | 0.006578 | 0.001725 | 3.813797 | 0.0002 |
| R-squared | 0.327182 | Mean dependent var | | 0.312636 |
| Adjusted R-squared | 0.308140 | S.D. dependent var | | 0.110351 |
| S.E. of regression | 0.091788 | Akaike info criterion | | -1.902983 |
| Sum squared resid | 0.893055 | Schwarz criterion | | -1.804784 |
| Log likelihood | 108.6641 | Hannan-Quinn criter. | | -1.863153 |
| F-statistic | 17.18214 | Durbin-Watson stat | | 1.195493 |
| Prob(F-statistic) | 0.000000 | | | |

Οπότε το νέο υπόδειγμα που προκύπτει είναι:

$$GI_i = -0,101 + 0,362 HDI_i + 0.0266 GDP_i + 0,0065 COEF_i + u_i$$

Έλεγχος προσήμων

Σύμφωνα με τη θεωρία, ο δείκτης φιλανθρωπίας έχει θετική σχέση με το HDI και το GDP per capita και αρνητική με τον Coef. Το πρόσημο για τα δύο πρώτα επαληθεύεται από το υπόδειγμα για το τρίτο όμως όχι.

Έλεγχος σημαντικότητας των συντελεστών

Για επίπεδο στατιστικής σημαντικότητας 0,05, όλοι οι συντελεστές εκτός από τη σταθερά είναι στατιστικά σημαντικοί αφού Prob < 0,05.

Έλεγχος συντελεστή παλινδρόμησης R-squared

Έχουμε μικρό συντελεστή παλινδρόμησης ($R^2=0,3271$). Επομένως το υπόδειγμα ερμηνεύει το 32,71% της συνολικής μεταβλητότητας της εξαρτημένης μεταβλητής.

5.2.2 Αποτελέσματα για τις υποκατηγορίες των χωρών ανάλογα το εισόδημα

Αρχικά, θα δούμε τα αποτελέσματα για τις High Income χώρες. Το μέγεθος του δείγματος εδώ είναι 26 χώρες:

| Variable | Coefficient | Std. Error | t-Statistic | Prob. |
|----------------|-------------|------------|-------------|--------|
| C | -2.060656 | 0.560600 | -3.675808 | 0.0013 |
| GDP_PER_CAPITA | 5.30E-07 | 1.01E-06 | 0.525986 | 0.6042 |
| HDI | 2.654005 | 0.652072 | 4.070111 | 0.0005 |
| COEF OF HI | 0.012411 | 0.007029 | 1.765637 | 0.0913 |

| | | | |
|--------------------|----------|-----------------------|-----------|
| R-squared | 0.646801 | Mean dependent var | 0.379231 |
| Adjusted R-squared | 0.598637 | S.D. dependent var | 0.137664 |
| S.E. of regression | 0.087215 | Akaike info criterion | -1.900253 |
| Sum squared resid | 0.167340 | Schwarz criterion | -1.706700 |
| Log likelihood | 28.70329 | Hannan-Quinn criter. | -1.844517 |
| F-statistic | 13.42927 | Durbin-Watson stat | 1.219806 |
| Prob(F-statistic) | 0.000034 | | |

Οπότε το νέο υπόδειγμα που προκύπτει είναι:

$$GI_i = -2,0606 + 2,654 HDI_i + 0.0530 GDP_i + 0,0124 COEF_i + u_i$$

Έλεγχος προσήμων

Σύμφωνα με τη θεωρία, ο δείκτης φιλανθρωπίας έχει θετική σχέση με το HDI και το GDP per capita και αρνητική με τον Coef. Το πρόσημο για τα δύο πρώτα επαληθεύεται από το υπόδειγμα για το τρίτο όμως όχι.

Έλεγχος σημαντικότητας των συντελεστών

Για επίπεδο στατιστικής σημαντικότητας 0,05, όλοι οι συντελεστές, εκτός από το GDP per capita, είναι στατιστικά σημαντικοί αφού Prob < 0,05.

Έλεγχος συντελεστή παλινδρόμησης *R-squared*

Έχουμε μικρό συντελεστή παλινδρόμησης ($R^2=0,646$). Επομένως το υπόδειγμα ερμηνεύει το 64,6% της συνολικής μεταβλητότητας της εξαρτημένης μεταβλητής.

Στη συνέχεια ακολουθούν τα αποτελέσματα για τις Middle Income χώρες. Το μέγεθος του δείγματος εδώ είναι 60 χώρες.

| Dependent Variable: GI | | | | |
|----------------------------|-------------|-----------------------|-------------|-----------|
| Method: Least Squares | | | | |
| Date: 06/09/15 Time: 16:11 | | | | |
| Sample: 1 60 | | | | |
| Included observations: 60 | | | | |
| Variable | Coefficient | Std. Error | t-Statistic | Prob. |
| C | -0.119577 | 0.184607 | -0.647739 | 0.5198 |
| HDI | 0.465443 | 0.246288 | 1.889829 | 0.0640 |
| GDP_PER_CAPITA | -5.27E-06 | 4.52E-06 | -1.165797 | 0.2486 |
| COEF OF HI | 0.006083 | 0.001939 | 3.137590 | 0.0027 |
| R-squared | 0.165525 | Mean dependent var | | 0.296833 |
| Adjusted R-squared | 0.120820 | S.D. dependent var | | 0.087168 |
| S.E. of regression | 0.081733 | Akaike info criterion | | -2.106382 |
| Sum squared resid | 0.374094 | Schwarz criterion | | -1.966759 |
| Log likelihood | 67.19147 | Hannan-Quinn criter. | | -2.051768 |
| F-statistic | 3.702675 | Durbin-Watson stat | | 1.251965 |
| Prob(F-statistic) | 0.016772 | | | |

Οπότε το νέο υπόδειγμα που προκύπτει είναι:

$$GI_i = -0,119 + 0,465 HDI_i - 0,527 GDP_i + 0,006 COEF_i + u_i$$

Έλεγχος προσήμων

Σύμφωνα με τη θεωρία, ο δείκτης φιλανθρωπίας έχει θετική σχέση με το HDI και το GDP per capita και αρνητική με τον Coef. Εδώ το πρόσημο επαληθεύεται μόνο για το πρώτο από το υπόδειγμα, ενώ για τα άλλα δύο όχι.

Έλεγχος σημαντικότητας των συντελεστών

Για επίπεδο στατιστικής σημαντικότητας 0,05, στατιστικά σημαντικοί είναι μόνο ο HDI και ο COEF αφού Prob < 0,05.

Έλεγχος συντελεστή παλινδρόμησης R-squared

Έχουμε μικρό συντελεστή παλινδρόμησης ($R^2=0,165$). Επομένως το υπόδειγμα ερμηνεύει μόλις το 16,5% της συνολικής μεταβλητότητας της εξαρτημένης μεταβλητής.

Τέλος, θα δούμε τα αποτελέσματα για τις Low Income χώρες. Το μέγεθος του δείγματος εδώ είναι 26 χώρες.

| Variable | Coefficient | Std. Error | t-Statistic | Prob. |
|--------------------|-------------|-----------------------|-------------|-----------|
| C | 0.160033 | 0.198025 | 0.808141 | 0.4285 |
| HDI | 0.072705 | 0.355233 | 0.204668 | 0.8399 |
| GDP_PER_CAPITA | 6.81E-05 | 0.000120 | 0.565123 | 0.5783 |
| GINI | 0.001066 | 0.003106 | 0.343112 | 0.7351 |
| R-squared | 0.037935 | Mean dependent var | | 0.280000 |
| Adjusted R-squared | -0.106374 | S.D. dependent var | | 0.104132 |
| S.E. of regression | 0.109531 | Akaike info criterion | | -1.434214 |
| Sum squared resid | 0.239939 | Schwarz criterion | | -1.237872 |
| Log likelihood | 21.21057 | Hannan-Quinn criter. | | -1.382125 |
| F-statistic | 0.262875 | Durbin-Watson stat | | 0.966887 |
| Prob(F-statistic) | 0.851295 | | | |

Οπότε το νέο υπόδειγμα που προκύπτει είναι:

$$GI_i = 0,16 + 0,0727 HDI_i + 0,068 GDP_i + 0,001 COEF_i + u_i$$

Έλεγχος προσήμων

Σύμφωνα με τη θεωρία, ο δείκτης φιλανθρωπίας έχει θετική σχέση με το HDI και το GDP per capita και αρνητική με τον Coef. Εδώ το πρόσημο επαληθεύεται μόνο για τα δύο πρώτα από το υπόδειγμα, ενώ για το τρίτο όχι.

Έλεγχος σημαντικότητας των συντελεστών

Για επίπεδο στατιστικής σημαντικότητας 0,05, στατιστικά σημαντική είναι μόνο η σταθερά αφού $Prob < 0,05$.

Έλεγχος συντελεστή παλινδρόμησης *R-squared*

Έχουμε μικρό συντελεστή παλινδρόμησης ($R^2=0,037$). Επομένως το υπόδειγμα ερμηνεύει μόλις το 3,7% της συνολικής μεταβλητότητας της εξαρτημένης μεταβλητής.

5.2.3 Αποτελέσματα ανάλογα τη θρησκεία

Σ' αυτήν την τελευταία υποενότητα θα δούμε τα αποτελέσματα για το σύνολο των χωρών έχοντας εισάγει ως μεταβλητή και τη θρησκεία.

| Dependent Variable: GI | | | | |
|----------------------------|-------------|-----------------------|-------------|-----------|
| Method: Least Squares | | | | |
| Date: 06/09/15 Time: 16:36 | | | | |
| Sample: 1 17 | | | | |
| Included observations: 17 | | | | |
| Variable | Coefficient | Std Error | t-Statistic | Prob. |
| C | -0.300643 | 0.741396 | -0.405509 | 0.6922 |
| HDI | 0.227238 | 0.759270 | 0.299285 | 0.7698 |
| GDP_PER_CAPITA | 9.82E-06 | 2.23E-06 | 4.412308 | 0.0008 |
| COEF OF HI | 0.013880 | 0.011554 | 1.201330 | 0.2528 |
| DUMMY | 0.060758 | 0.074443 | 0.816158 | 0.4303 |
| R-squared | 0.729307 | Mean dependent var | | 0.295882 |
| Adjusted R-squared | 0.639076 | S.D. dependent var | | 0.150252 |
| S.E. of regression | 0.090267 | Akaike info criterion | | -1.732161 |
| Sum squared resid | 0.097778 | Schwarz criterion | | -1.487098 |
| Log likelihood | 19.72337 | Hannan-Quinn criter. | | -1.707801 |
| F-statistic | 8.082654 | Durbin-Watson stat | | 2.055366 |
| Prob(F-statistic) | 0.002115 | | | |

Οπότε το νέο υπόδειγμα που προκύπτει είναι:

$$GI_i = -0,3006 + 0,227 HDI_i + 0,0982 GDP_i + 0,013 COEF_i + 0,06 Dummy + u_i$$

Έλεγχος προσήμων

Σύμφωνα με τη θεωρία, ο δείκτης φιλανθρωπίας έχει θετική σχέση με το HDI και το GDP per capita και Dummy και αρνητική με τον Coef. Εδώ το πρόσημο επαληθεύεται μόνο για τα τρία πρώτα από το υπόδειγμα, ενώ για το τέταρτο όχι.

Έλεγχος σημαντικότητας των συντελεστών

Για επίπεδο στατιστικής σημαντικότητας 0,05, στατιστικά σημαντική είναι μόνο το HDI και το GDP per capita και Dummy αφού Prob < 0,05.

Έλεγχος συντελεστή παλινδρόμησης R-squared

Έχουμε μικρό συντελεστή παλινδρόμησης ($R^2=0,72$). Επομένως το υπόδειγμα ερμηνεύει μόλις το 72% της συνολικής μεταβλητότητας της εξαρτημένης μεταβλητής.

ΚΕΦΑΛΑΙΟ 6

ΣΥΝΟΨΗ-ΣΥΜΠΕΡΑΣΜΑΤΑ

Κύριος στόχος αυτής της εργασίας ήταν να μελετήσει τη σχέση μεταξύ εισοδηματικών ανισοτήτων και της φιλανθρωπίας. Ξεκινήσαμε με μια εισαγωγή, στη οποία εμπεριέχονταν οι ορισμοί των δυο αυτών εννοιών προκειμένου να καταλάβουμε με τι θα ασχοληθούμε.

Έπειτα, παρουσιάστηκαν όλοι οι δείκτες που θα μας βοηθούσαν τελικά σ' αυτήν την ανάλυση καθώς και οι προσδιοριστικοί παράγοντες της φιλανθρωπίας, οι οποίοι μας έδωσαν μια πρώτη απάντηση για το πώς σχετίζεται με τους υπόλοιπους δείκτες.

Στο επόμενο κεφάλαιο, αρχίσαμε να βλέπουμε στην πράξη χρησιμοποιώντας πίνακες πως διαμορφώνεται ο δείκτης φιλανθρωπίας, ο δείκτης Gini και το κατά κεφαλήν ΑΕΠ για τις χώρες του κόσμου.

Τέλος, με τη χρήση της περιγραφικής στατιστικής και των οικονομετρικών υποδειγμάτων είδαμε πως σχετίζονται οι δείκτες με την εξαρτημένη μεταβλητή, τον δείκτη φιλανθρωπίας.

Όσο αφορά τα συμπεράσματα τώρα, θα βασιστούμε κυρίως στη θεωρία καθώς όπως είδαμε μέσω της οικονομετρικής ανάλυσης δεν καταφέραμε να βγάλουμε ξεκάθαρα αποτελέσματα, τα οποία να ανταποκρίνονται στις αρχικές μας υποθέσεις. Οι λόγοι που συνέβη αυτό μπορεί να είναι διάφοροι όπως η ποιότητα και ποσότητα των δεδομένων, το μέγεθος του δείγματος σε κάποιες περιπτώσεις ή ακόμη και η χρήση των συγκεκριμένων μεταβλητών.

Σχετικά με τη σχέση μεταξύ εισοδηματικών ανισοτήτων και φιλανθρωπίας τώρα μπορούμε να πούμε το εξής: αυτές οι δύο έννοιες φαίνεται να έχουν μια αντίστροφη σχέση. Δηλαδή, όσο αυξάνεται η φιλανθρωπία μειώνονται οι εισοδηματικές ανισότητες και το αντίστροφο. Το γεγονός αυτό αποδεικνύεται εκτός από τη θεωρία και από τη σύγκριση μεταξύ των δεικτών Gini και Giving Index.

Παρόμοια αποτελέσματα προκύπτουν και για τους άλλους δύο συντελεστές ανισότητας, Coefficient of Human Inequality και Inequality in income. Συνεπώς,

αυτό που μπορούμε να πούμε είναι ότι μέσω της φιλανθρωπίας καταπολεμούνται οι ανισότητες στην εκπαίδευση, την υγεία και το εισόδημα.

Όσο αφορά τώρα το εισόδημα, είδαμε ξεκάθαρα ότι έχει μια θετική σχέση με το υπόδειγμα. Όσο μεγαλύτερα είναι τα εισοδήματα τόσο μεγαλύτερη η συμμετοχή στη φιλανθρωπική δράση. Το συμπέρασμα αυτό προέκυψε κυρίως από τη σύγκριση του κατά κεφαλήν ΑΕΠ με το δείκτη φιλανθρωπίας όπου είδαμε ότι οι χώρες με υψηλ'α εισοδήματα εμφάνιζαν και υψηλά ποσοστά στο δείκτη φιλανθρωπίας. Τα αντίστοιχα αποτελέσματα είδαμε και για τις χώρες με χαμηλά εισοδήματα.

Επίσης, η ανθρώπινη ανάπτυξη εμφανίζει μια θετική σχέση με την φιλανθρωπία. Στο συμπέρασμα αυτό καταλήξαμε και εξετάζοντας τη σχέση μεταξύ του Human Development Index και του World Giving Index, αλλά και από τη θεωρία, αφού μελετώντας τους παράγοντες της φιλανθρωπίας είδαμε ότι η εκπαίδευση και η καλή προσωπική αντίληψη για την κατάσταση του ατόμου, παρακινούν σε συμμετοχή σε φιλανθρωπικές δράσεις.

Τέλος, όσο αφορά τη θρησκεία, διαπιστώσαμε ότι παίζει πολύ σημαντικό ρόλο στη φιλανθρωπία. Εκτός από τα διάφορα παραδείγματα που είδαμε για την προσφορά φιλανθρωπίας από τους θρησκευόμενους και μη, επιχειρήσαμε να κάνουμε και μια σύγκριση στην προσφορά φιλανθρωπίας μεταξύ χριστιανικών και ισλαμικών χωρών. Δυστυχώς, λόγω των πενιχρών στοιχείων δεν καταφέραμε να βγάλουμε αξιόπιστα αποτελέσματα. Ωστόσο, είδαμε ότι η θρησκεία έχει μια θετική σχέση με τη φιλανθρωπία κι επίσης ότι οι χριστιανικές χώρες εμφανίζουν μεγαλύτερα ποσοστά συμμετοχής από τις ισλαμικές, οι οποίες εμφανίζουν και μεγαλύτερες εισοδηματικές ανισότητες σε σχέση με τις πρώτες.

ΒΙΒΛΙΟΓΡΑΦΙΑ

1. Andreoni, J. (1990). Impure Altruism and Donations to Public Goods: A Theory of Warm-Glow Giving. *The Economic Journal* 100(401): 464-477.
2. Bekkers, R., and Wiepking, P. (2010). A literature Review of Empirical Studies of Philanthropy: Eight Mechanisms that Drive Charitable Giving *Nonprofit and Voluntary Sector Quarterly*, XX(X): 1-50.
3. Bekkers, R., and Wiepking, P. (2007). Generosity and Philanthropy: A Literature Review.
4. Brooks, A. (2003). Religious Faith and Charitable Giving. *Policy Review*, 121: 39-50.
5. Dunkan Brian (2004). A theory of impact philanthropy. *Journal of economics* (88): 2159-2180
6. Andreoni J. (2004). Economics of philanthropy. *Handbooks in Economics*, Kenneth Arrow and Michael D. Intriligator, General Editors.
7. World Giving Index Report 2013
8. Human Development Report 2013
9. Human Development Report 2014

ΙΣΤΟΣΕΛΙΔΕΣ

- <http://data.worldbank.org/>
- <http://hdr.undp.org/en/reports>
- <http://el.wikipedia.org/wiki/%CE%A6%CE%B9%CE%BB%CE%B1%CE%BD%CE%B8%CF%81%CF%89%CF%80%CE%AF%CE%B1>
- http://www.innerwork.gr/koin_bin/filanthropia.htm
- http://en.wikipedia.org/wiki/Gini_coefficient
- <http://www.euretirio.com/2010/06/kata-kefalin-eisodima.html>

ΠΑΡΑΡΤΗΜΑ

Πίνακας 0-1: Δείκτες για το σύνολο των χωρών

| COUNTRY | GI | HDI | GINI | GDP per capita | Coef of HI | Ineq in inc |
|----------------------------------|--------|-------|------|----------------|------------|-------------|
| CANADA | 58,00% | 0,902 | 32,6 | 51.958 | 7,5 | 13,9 |
| IRELAND | 57,00% | 0,899 | 34,3 | 50.503 | 7,4 | 13,3 |
| SWITZERLAND | 47,00% | 0,917 | 33,7 | 84.815 | 7,6 | 13,2 |
| USA | 61,00% | 0,914 | 40,8 | 53.042 | 16,2 | 35,6 |
| NETHERLANDS | 54,00% | 0,915 | 30,9 | 50.793 | 6,6 | 11,8 |
| UNITED KINGDOM | 57,00% | 0,892 | 36 | 41.787 | 8,6 | 18,8 |
| SRI LANKA | 48,00% | 0,75 | 36,4 | 3.280 | 14,2 | 19,6 |
| AUSTRIA | 45,00% | 0,881 | 29,2 | 50.547 | 7,1 | 13,8 |
| LAO People's demokratik republic | 39,00% | 0,569 | 36,7 | 1.661 | 24,1 | 13,8 |
| SIERRA LEONE | 40,00% | 0,374 | 35,4 | 679 | 43,6 | 31 |
| GERMANY | 43,00% | 0,911 | 28,3 | 45.085 | 7 | 14,8 |
| GUATEMALA | 41,00% | 0,628 | 55,9 | 3.478 | 32 | 42,5 |
| THAILAND | 40,00% | 0,722 | 39,4 | 5.779 | 20 | 34 |
| LUXEMBOURG | 42,00% | 0,881 | 30,8 | 111.162 | 7,5 | 13,1 |
| NORWAY | 48,00% | 0,944 | 25,8 | 100.819 | 5,5 | 10,7 |
| ANGOLA | 40,00% | 0,526 | 42,7 | 5.668 | 43,6 | 50 |
| ITALY | 44,00% | 0,872 | 36 | 34.619 | 11,6 | 19,8 |
| KENYA | 40,00% | 0,535 | 47,7 | 994 | 32,7 | 36 |
| MALAWI | 38,00% | 0,414 | 43,9 | 226 | 31,6 | 24,6 |
| MOROCCO | 20,00% | 0,617 | 40,9 | 3.109 | 28,5 | 23 |
| TANZANIA | 36,00% | 0,488 | 37,6 | 695 | 26,9 | 20,9 |
| CENTRAL AFRICAN REPUBLIC | 22,00% | 0,341 | 56,3 | 333 | 39,9 | 28,1 |
| NIGERIA | 44,00% | 0,504 | 48,8 | 3.006 | 40,2 | 34,5 |
| COSTA RICA | 43,00% | 0,763 | 50,7 | 10.185 | 19,1 | 34,3 |
| ISRAEL | 41,00% | 0,888 | 39,2 | 36.151 | 10,4 | 19,6 |
| SUDAN | 33,00% | 0,473 | 35,3 | 1.753 | 34,2 | 23,6 |
| LIBERIA | 51,00% | 0,412 | 38,7 | 454 | 32,8 | 19 |
| HAITI | 42,00% | 0,471 | 59,2 | 820 | 38,9 | 48,4 |
| FINLAND | 40,00% | 0,879 | 26,9 | 47.219 | 5,5 | 10,8 |
| SWEDEN | 39,00% | 0,898 | 25 | 58.226 | 6,4 | 12,4 |
| ZAMBIA | 38,00% | 0,561 | 57,5 | 1.540 | 34,5 | 42,6 |
| SIERRA LEONE | 40,00% | 0,374 | 35,4 | 679 | 43,6 | 31 |
| BELGIUM | 33,00% | 0,881 | 33 | 45.387 | 8,5 | 12,3 |
| PHILIPPINES | 45,00% | 0,66 | 43 | 2.765 | 18 | 25,2 |
| JAMAICA | 39,00% | 0,715 | 45,5 | 5.290 | 18,6 | 30,1 |
| COLOMBIA | 41,00% | 0,711 | 55,9 | 7.826 | 25,7 | 41,5 |
| INDONESIA | 44,00% | 0,684 | 38,1 | 3.475 | 19,1 | 17,7 |

| | | | | | | |
|---------------------|--------|-------|------|--------|------|------|
| TAJIKISTAN | 32,00% | 0,607 | 30,8 | 1.037 | 18,8 | 15 |
| SYRIA | 33,00% | 0,658 | 35,8 | 1.700 | 20,8 | 18,3 |
| UZBEKISTAN | 36,00% | 0,661 | 36,7 | 1.878 | 15,3 | 20,1 |
| HONDURAS | 34,00% | 0,62 | 57 | 2.291 | 31,1 | 46,8 |
| SLOVENIA | 38,00% | 0,874 | 31,2 | 22.729 | 5,7 | 10,6 |
| PANAMA | 36,00% | 0,765 | 51,9 | 11.037 | 21,4 | 35,8 |
| MAURITANIA | 25,00% | 0,487 | 40,5 | 1.070 | 34,6 | 21,2 |
| AZERBAIJAN | 30,00% | 0,747 | 33,7 | 7.812 | 11,5 | 4,5 |
| MONGOLIA | 39,00% | 0,698 | 36,5 | 4.056 | 11,4 | 12,3 |
| MEXICO | 28,00% | 0,756 | 47,2 | 10.307 | 22,3 | 34,6 |
| UGANDA | 36,00% | 0,484 | 44,3 | 572 | 30,8 | 27,3 |
| BOLIVIA | 34,00% | 0,667 | 56,3 | 2.868 | 29,4 | 36,1 |
| BRAZIL | 26,00% | 0,744 | 54,7 | 11.208 | 26,3 | 39,7 |
| ARGENTINA | 28,00% | 0,808 | 44,5 | 14.760 | 15,3 | 28,1 |
| NICARAGUA | 27,00% | 0,614 | 40,5 | 1.851 | 25,8 | 31 |
| CHAD | 25,00% | 0,372 | 39,8 | 1.046 | 36,8 | 21 |
| POLAND | 27,00% | 0,834 | 32,7 | 13.432 | 9,7 | 17,9 |
| CAMEROON | 32,00% | 0,504 | 38,9 | 1.315 | 32,4 | 23,1 |
| IRAN | 48,00% | 0,749 | 38,3 | 4.763 | 32,1 | 46,6 |
| DJIBOUTI | 21,00% | 0,467 | 40 | 1.668 | 33,7 | 21,7 |
| NAMIMBIA | 28,00% | 0,624 | 63,9 | 5.462 | 39,3 | 68,3 |
| SPAIN | 33,00% | 0,869 | 34,7 | 29.118 | 10,5 | 22,1 |
| FYROM | 19,00% | 0,732 | 43,6 | 4.851 | 13,3 | 21,8 |
| SENEGAL | 33,00% | 0,485 | 40,3 | 1.072 | 32,3 | 22,7 |
| PERU | 29,00% | 0,737 | 48,1 | 6.660 | 23,4 | 30,6 |
| REPUBLIC OF CONGO | 25,00% | 0,564 | 47,3 | 3.172 | 23,4 | 30,6 |
| REPUBLIC OF MOLDOVA | 27,00% | 0,663 | 33 | 2.230 | 12 | 18,9 |
| NEPAL | 34,00% | 0,54 | 32,8 | 694 | 27,8 | 18,3 |
| URUGUAY | 37,00% | 0,79 | 45,3 | 16.351 | 15,7 | 27,1 |
| EGYPT | 23,00% | 0,682 | 30,8 | 3.314 | 22,8 | 14,2 |
| YEMEN | 17,00% | 0,5 | 37,7 | 1.473 | 31,7 | 17,6 |
| PARAGUAY | 37,00% | 0,676 | 52,4 | 4.403 | 23,7 | 34,6 |
| ETHIOPIA | 21,00% | 0,435 | 33,6 | 498 | 28 | 9,5 |
| NIGER | 22,00% | 0,337 | 34,6 | 413 | 31,8 | 17,9 |
| BENIN | 19,00% | 0,476 | 38,6 | 805 | 34,2 | 23,6 |
| BELARUS | 25,00% | 0,786 | 26,5 | 7.575 | 7,5 | 11,1 |
| IRAQ | 26,00% | 0,642 | 30,9 | 6.670 | 21,2 | 16,1 |
| SLOVAKIA | 25,00% | 0,83 | 26 | 17.689 | 6,2 | 11,5 |
| ALBANIA | 16,00% | 0,716 | 34,5 | 4.652 | 13,4 | 18,3 |
| VENEZUELA | 26,00% | 0,764 | 44,8 | 14.415 | 19,4 | 28,4 |
| ARMENIA | 21,00% | 0,73 | 31,3 | 3.505 | 10,2 | 14,3 |
| EL SAVADOR | 22,00% | 0,662 | 48,3 | 3.826 | 26,2 | 34 |
| ECUADOR | 27,00% | 0,711 | 49,3 | 5.720 | 22,4 | 32,1 |
| LATVIA | 25,00% | 0,81 | 34,8 | 15.375 | 10,3 | 19,8 |

| | | | | | | |
|------------------------------|--------|-------|------|--------|------|------|
| CROATIA | 16,00% | 0,812 | 33,7 | 13.530 | 11,1 | 17,6 |
| ESTONIA | 25,00% | 0,84 | 36 | 18.478 | 8,5 | 17,4 |
| KAZAKHSTAN | 31,00% | 0,757 | 29 | 13.172 | 11,8 | 12,7 |
| KYRGYZSTAN | 29,00% | 0,628 | 33,4 | 1.263 | 16,9 | 24,1 |
| JORDAN | 19,00% | 0,745 | 35,4 | 5.214 | 18,5 | 21,1 |
| HUNGARY | 28,00% | 0,818 | 31,2 | 13.134 | 7,3 | 13,1 |
| DEMOCRATIC REPUBLIC OF CONGO | 16,00% | 0,338 | 44,4 | 454 | 36,8 | 31,2 |
| BOSNIA AND HERZEGOVINA | 21,00% | 0,731 | 36,2 | 4.656 | 10,4 | 19,2 |
| BURKINA FASO | 21,00% | 0,388 | 39,8 | 684 | 34,6 | 24,2 |
| MOZAMBIQUE | 21,00% | 0,393 | 45,7 | 593 | 28,9 | 28,4 |
| TOGO | 13,00% | 0,473 | 39,3 | 636 | 32,6 | 23,5 |
| GEORGIA | 20,00% | 0,744 | 42,1 | 3.602 | 14 | 25,9 |
| TURKEY | 17,00% | 0,759 | 40 | 10.946 | 15,6 | 21,8 |
| INDIA | 25,00% | 0,586 | 33,9 | 1.499 | 27,7 | 16,1 |
| VIETNAM | 20,00% | 0,638 | 35,6 | 1.911 | 14,9 | 14,6 |
| MONTENEGRO | 18,00% | 0,789 | 28,6 | 7.126 | 7,1 | 11,3 |
| RUSSIAN FEDERATION | 19,00% | 0,778 | 40,1 | 14.612 | 11,6 | 22,9 |
| BULGARIA | 19,00% | 0,777 | 28,2 | 7.296 | 10,8 | 18,8 |
| BANGLADESH | 26,00% | 0,558 | 32,1 | 829 | 28,7 | 28,3 |
| PAKISTAN | 35,00% | 0,537 | 30 | 1.299 | 28,7 | 11 |
| ROMANIA | 23,00% | 0,785 | 27,4 | 9.499 | 10 | 17 |
| RWANDA | 17,00% | 0,506 | 50,8 | 633 | 33,1 | 39,6 |
| CAMBODIA | 25,00% | 0,584 | 36 | 1.008 | 24,6 | 20,3 |
| LITHUANIA | 19,00% | 0,834 | 37,6 | 15.538 | 10,4 | 18,6 |
| GREECE | 13,00% | 0,853 | 34,3 | 21.910 | 10,5 | 16,2 |
| SERBIA | 19,00% | 0,745 | 29,6 | 5.934 | 10,9 | 13,5 |
| UKRAINE | 24,00% | 0,734 | 25,6 | 3.900 | 9,1 | 10,9 |
| BURUNDI | 14,00% | 0,389 | 33,3 | 267 | 32,6 | 13,2 |
| MADAGASCAR | 21,00% | 0,498 | 44,1 | 471 | 30,3 | 36,1 |

Πίνακας 0-2: Δείκτες για High Income χώρες

| COUNTRY | GI | HDI | GINI | GDP per capita | Coef of HI | Ineq in inc |
|--------------------|--------|-------|------|----------------|------------|-------------|
| CANADA | 58,00% | 0,902 | 32,6 | 51.958 | 7,5 | 13,9 |
| IRELAND | 57,00% | 0,899 | 34,3 | 50.503 | 7,4 | 13,3 |
| SWITZERLAND | 47,00% | 0,917 | 33,7 | 84.815 | 7,6 | 13,2 |
| USA | 61,00% | 0,914 | 40,8 | 53.042 | 16,2 | 35,6 |
| NETHERLANDS | 54,00% | 0,915 | 30,9 | 50.793 | 6,6 | 11,8 |
| UNITED KINGDOM | 57,00% | 0,892 | 36 | 41.787 | 8,6 | 18,8 |
| AUSTRIA | 45,00% | 0,881 | 29,2 | 50.547 | 7,1 | 13,8 |
| GERMANY | 43,00% | 0,911 | 28,3 | 45.085 | 7 | 14,8 |
| LUXEMBOURG | 42,00% | 0,881 | 30,8 | 111.162 | 7,5 | 13,1 |
| NORWAY | 48,00% | 0,944 | 25,8 | 100.819 | 5,5 | 10,7 |
| ITALY | 44,00% | 0,872 | 36 | 34.619 | 11,6 | 19,8 |
| ISRAEL | 41,00% | 0,888 | 39,2 | 36.151 | 10,4 | 19,6 |
| FINLAND | 40,00% | 0,879 | 26,9 | 47.219 | 5,5 | 10,8 |
| SWEDEN | 39,00% | 0,898 | 25 | 58.226 | 6,4 | 12,4 |
| BELGIUM | 33,00% | 0,881 | 33 | 45.387 | 8,5 | 12,3 |
| SLOVENIA | 38,00% | 0,874 | 31,2 | 22.729 | 5,7 | 10,6 |
| POLAND | 27,00% | 0,834 | 32,7 | 13.432 | 9,7 | 17,9 |
| SPAIN | 33,00% | 0,869 | 34,7 | 29.118 | 10,5 | 22,1 |
| URUGUAY | 37,00% | 0,79 | 45,3 | 16.351 | 15,7 | 27,1 |
| SLOVAKIA | 25,00% | 0,83 | 26 | 17.689 | 6,2 | 11,5 |
| LATVIA | 25,00% | 0,81 | 34,8 | 15.375 | 10,3 | 19,8 |
| CROATIA | 16,00% | 0,812 | 33,7 | 13.530 | 11,1 | 17,6 |
| ESTONIA | 25,00% | 0,84 | 36 | 18.478 | 8,5 | 17,4 |
| RUSSIAN FEDERATION | 19,00% | 0,778 | 40,1 | 14.612 | 11,6 | 22,9 |
| LITHUANIA | 19,00% | 0,834 | 37,6 | 15.538 | 10,4 | 18,6 |
| GREECE | 13,00% | 0,853 | 34,3 | 21.910 | 10,5 | 16,2 |

Πίνακας 0-3: Δείκτες για Middle Income χώρες

| COUNTRY | GI | HDI | GINI | GDP per capita | Coef of HI | Ineq in inc |
|----------------------------------|--------|-------|------|----------------|------------|-------------|
| SRI LANKA | 48,00% | 0,75 | 36,4 | 3.280 | 14,2 | 19,6 |
| LAO People's demokratik republic | 39,00% | 0,569 | 36,7 | 1.661 | 24,1 | 13,8 |
| GUATEMALA | 41,00% | 0,628 | 55,9 | 3.478 | 32 | 42,5 |
| THAILAND | 40,00% | 0,722 | 39,4 | 5.779 | 20 | 34 |
| ANGOLA | 40,00% | 0,526 | 42,7 | 5.668 | 43,6 | 50 |
| MOROCCO | 20,00% | 0,617 | 40,9 | 3.109 | 28,5 | 23 |
| NIGERIA | 44,00% | 0,504 | 48,8 | 3.006 | 40,2 | 34,5 |
| COSTA RICA | 43,00% | 0,763 | 50,7 | 10.185 | 19,1 | 34,3 |
| SUDAN | 33,00% | 0,473 | 35,3 | 1.753 | 34,2 | 23,6 |
| ZAMBIA | 38,00% | 0,561 | 57,5 | 1.540 | 34,5 | 42,6 |
| PHILIPPINES | 45,00% | 0,66 | 43 | 2.765 | 18 | 25,2 |
| JAMAICA | 39,00% | 0,715 | 45,5 | 5.290 | 18,6 | 30,1 |
| COLOMBIA | 41,00% | 0,711 | 55,9 | 7.826 | 25,7 | 41,5 |
| INDONESIA | 44,00% | 0,684 | 38,1 | 3.475 | 19,1 | 17,7 |
| SYRIA | 33,00% | 0,658 | 35,8 | 1.700 | 20,8 | 18,3 |
| UZBEKISTAN | 36,00% | 0,661 | 36,7 | 1.878 | 15,3 | 20,1 |
| HONDURAS | 34,00% | 0,62 | 57 | 2.291 | 31,1 | 46,8 |
| PANAMA | 36,00% | 0,765 | 51,9 | 11.037 | 21,4 | 35,8 |
| MAURITANIA | 25,00% | 0,487 | 40,5 | 1.070 | 34,6 | 21,2 |
| AZERBAIJAN | 30,00% | 0,747 | 33,7 | 7.812 | 11,5 | 4,5 |
| MONGOLIA | 39,00% | 0,698 | 36,5 | 4.056 | 11,4 | 12,3 |
| MEXICO | 28,00% | 0,756 | 47,2 | 10.307 | 22,3 | 34,6 |
| BOLIVIA | 34,00% | 0,667 | 56,3 | 2.868 | 29,4 | 36,1 |
| BRAZIL | 26,00% | 0,744 | 54,7 | 11.208 | 26,3 | 39,7 |
| ARGENTINA | 28,00% | 0,808 | 44,5 | 14.760 | 15,3 | 28,1 |
| NICARAGUA | 27,00% | 0,614 | 40,5 | 1.851 | 25,8 | 31 |
| CAMEROON | 32,00% | 0,504 | 38,9 | 1.315 | 32,4 | 23,1 |
| IRAN | 48,00% | 0,749 | 38,3 | 4.763 | 32,1 | 46,6 |
| DJIBOUTI | 21,00% | 0,467 | 40 | 1.668 | 33,7 | 21,7 |
| NAMIMBIA | 28,00% | 0,624 | 63,9 | 5.462 | 39,3 | 68,3 |
| FYROM | 19,00% | 0,732 | 43,6 | 4.851 | 13,3 | 21,8 |
| SENEGAL | 33,00% | 0,485 | 40,3 | 1.072 | 32,3 | 22,7 |
| PERU | 29,00% | 0,737 | 48,1 | 6.660 | 23,4 | 30,6 |
| REPUBLIC OF CONGO | 25,00% | 0,564 | 47,3 | 3.172 | 23,4 | 30,6 |
| REPUBLIC OF MOLDOVA | 27,00% | 0,663 | 33 | 2.230 | 12 | 18,9 |
| EGYPT | 23,00% | 0,682 | 30,8 | 3.314 | 22,8 | 14,2 |
| YEMEN | 17,00% | 0,5 | 37,7 | 1.473 | 31,7 | 17,6 |
| PARAGUAY | 37,00% | 0,676 | 52,4 | 4.403 | 23,7 | 34,6 |
| BELARUS | 25,00% | 0,786 | 26,5 | 7.575 | 7,5 | 11,1 |

| | | | | | | |
|------------------------|--------|-------|------|--------|------|------|
| IRAQ | 26,00% | 0,642 | 30,9 | 6.670 | 21,2 | 16,1 |
| ALBANIA | 16,00% | 0,716 | 34,5 | 4.652 | 13,4 | 18,3 |
| VENEZUELA | 26,00% | 0,764 | 44,8 | 14.415 | 19,4 | 28,4 |
| ARMENIA | 21,00% | 0,73 | 31,3 | 3.505 | 10,2 | 14,3 |
| EL SAVADOR | 22,00% | 0,662 | 48,3 | 3.826 | 26,2 | 34 |
| ECUADOR | 27,00% | 0,711 | 49,3 | 5.720 | 22,4 | 32,1 |
| KAZAKHSTAN | 31,00% | 0,757 | 29 | 13.172 | 11,8 | 12,7 |
| KYRGYZSTAN | 29,00% | 0,628 | 33,4 | 1.263 | 16,9 | 24,1 |
| JORDAN | 19,00% | 0,745 | 35,4 | 5.214 | 18,5 | 21,1 |
| HUNGARY | 28,00% | 0,818 | 31,2 | 13.134 | 7,3 | 13,1 |
| BOSNIA AND HERZEGOVINA | 21,00% | 0,731 | 36,2 | 4.656 | 10,4 | 19,2 |
| GEORGIA | 20,00% | 0,744 | 42,1 | 3.602 | 14 | 25,9 |
| TURKEY | 17,00% | 0,759 | 40 | 10.946 | 15,6 | 21,8 |
| INDIA | 25,00% | 0,586 | 33,9 | 1.499 | 27,7 | 16,1 |
| VIETNAM | 20,00% | 0,638 | 35,6 | 1.911 | 14,9 | 14,6 |
| MONTENEGRO | 18,00% | 0,789 | 28,6 | 7.126 | 7,1 | 11,3 |
| BULGARIA | 19,00% | 0,777 | 28,2 | 7.296 | 10,8 | 18,8 |
| PAKISTAN | 35,00% | 0,537 | 30 | 1.299 | 28,7 | 11 |
| ROMANIA | 23,00% | 0,785 | 27,4 | 9.499 | 10 | 17 |
| SERBIA | 19,00% | 0,745 | 29,6 | 5.934 | 10,9 | 13,5 |
| UKRAINE | 24,00% | 0,734 | 25,6 | 3.900 | 9,1 | 10,9 |

Πίνακας 0-4: Δείκτες για Low Income χώρες

| COUNTRY | GI | HDI | GINI | GDP per capita | Coef of HI | Ineq in inc |
|------------------------------|--------|-------|------|----------------|------------|-------------|
| SIERRA LEONE | 40,00% | 0,374 | 35,4 | 679 | 43,6 | 31 |
| KENYA | 40,00% | 0,535 | 47,7 | 994 | 32,7 | 36 |
| MALAWI | 38,00% | 0,414 | 43,9 | 226 | 31,6 | 24,6 |
| TANZANIA | 36,00% | 0,488 | 37,6 | 695 | 26,9 | 20,9 |
| CENTRAL AFRICAN REPUBLIC | 22,00% | 0,341 | 56,3 | 333 | 39,9 | 28,1 |
| LIBERIA | 51,00% | 0,412 | 38,7 | 454 | 32,8 | 19 |
| HAITI | 42,00% | 0,471 | 59,2 | 820 | 38,9 | 48,4 |
| SIERRA LEONE | 40,00% | 0,374 | 35,4 | 679 | 43,6 | 31 |
| TAJIKISTAN | 32,00% | 0,607 | 30,8 | 1.037 | 18,8 | 15 |
| UGANDA | 36,00% | 0,484 | 44,3 | 572 | 30,8 | 27,3 |
| CHAD | 25,00% | 0,372 | 39,8 | 1.046 | 36,8 | 21 |
| NEPAL | 34,00% | 0,54 | 32,8 | 694 | 27,8 | 18,3 |
| ETHIOPIA | 21,00% | 0,435 | 33,6 | 498 | 28 | 9,5 |
| NIGER | 22,00% | 0,337 | 34,6 | 413 | 31,8 | 17,9 |
| BENIN | 19,00% | 0,476 | 38,6 | 805 | 34,2 | 23,6 |
| DEMOCRATIC REPUBLIC OF CONGO | 16,00% | 0,338 | 44,4 | 454 | 36,8 | 31,2 |
| BURKINA FASO | 21,00% | 0,388 | 39,8 | 684 | 34,6 | 24,2 |
| MOZAMBIQUE | 21,00% | 0,393 | 45,7 | 593 | 28,9 | 28,4 |
| TOGO | 13,00% | 0,473 | 39,3 | 636 | 32,6 | 23,5 |
| BANGLADESH | 26,00% | 0,558 | 32,1 | 829 | 28,7 | 28,3 |
| RWANDA | 17,00% | 0,506 | 50,8 | 633 | 33,1 | 39,6 |
| CAMBODIA | 25,00% | 0,584 | 36 | 1.008 | 24,6 | 20,3 |
| BURUNDI | 14,00% | 0,389 | 33,3 | 267 | 32,6 | 13,2 |
| MADAGASCAR | 21,00% | 0,498 | 44,1 | 471 | 30,3 | 36,1 |

Πίνακας 0-5: Δείκτες για χριστιανικές χώρες

| COUNTRY | GI | GINI |
|-----------------------|----|------|
| CANADA | 58 | 32,6 |
| IRELAND | 57 | 34,3 |
| UNITED KINGDOM | 57 | 36 |
| COSTA RICA | 43 | 50,7 |
| ARGENTINA | 28 | 44,5 |
| GEORGIA | 20 | 42,1 |
| RUSSIAN FEDERATION | 19 | 40,1 |
| GREECE | 13 | 34,3 |

Πίνακας 0-6: Δείκτες για ισλαμικές χώρες

| COUNTRY | GI | GINI |
|------------|----|------|
| IRAQ | 26 | 30,9 |
| JORDAN | 19 | 35,4 |
| TURKEY | 17 | 40 |
| BANGLADESH | 26 | 32,1 |
| PAKISTAN | 35 | 30 |
| YEMEN | 17 | 37,7 |
| EGYPT | 23 | 30,8 |
| MAURITANIA | 25 | 40,5 |
| MOROCCO | 20 | 40,9 |

