

τὸν Ἅγιον Κοσμάν τῆς Ἀττικῆς, τὸν ἀνασκαφέντα ὑπὸ τοῦ κ. Γ. Μυλωνᾶ, τοῦ ὁποίου εἶναι μεγάλη ἡ πρὸς τὰς Κυκλάδας σχέσις.

Ἐν τῇ πρώτῃ ταύτῃ ἀνακοινώσει δὲν δύναμαι νὰ ὀμιλήσω διεξοδικώτερον περὶ τῆς ἀνασκαφῆς. Ἀναφέρω μόνον ὅτι τὸ ἰδιαιτερον γνώρισμα τῆς οἰκίας Γ ἀποτελουμένης ἐκ δύο χώρων, ὧν ὁ ἕτερος ἔχει ἀπετρογγυλωμένας τὰς γωνίας, ἀπαντᾷ καὶ ἐν οἰκίᾳ ἀνασκαφείσῃ ὑπὸ τοῦ Τσουντα ἐν Πάρῳ, Ἐφ. Ἀρχ. 1898, 168 εἰκ. 10 καὶ ἄλλῃ ὑπὸ τοὺς πρόποδας τῆς προϊστορικῆς ἀκροπόλεως τῆς Πάρου, Ath. Mitt. 1917 σ. 10 εἰκ. 6. Ἐπίσης πολλὰ οἰκίαι τῆς Χαλανδριανῆς ἔχουσι καμπυλογράμμους τοίχους, Ἐφ. Ἀρχ. 1899 σ. 121. Ἡ συνύπαρξις εὐθυγράμμων καὶ καμπυλογράμμων δωματίων ἐνθυμίζει ἀμέσως τὰ ἐλλειψοειδῆ καὶ γενικῶς καμπυλόγραμμα προϊστορικὰ οἰκήματα ἀλλὰ βεβαίως τὸ περὶ αὐτῶν πρόβλημα δὲν δύναται νὰ ἐξετασθῇ ἐνταῦθα.

Τὴν ὑπαρξίν προϊστορικοῦ συνοικισμοῦ κατὰ τὴν περιοχὴν ταύτην τῆς Νάξου εἶχεν ἐξακριβώσει ἤδη κατὰ τὸ 1930 ὁ G. Welter ἀνασκάψας ἐπὶ τῆς νησίδος, ἐνθα ὁ ἀρχαϊκὸς ναὸς καὶ ἐπὶ τῆς Γκρόττας ὀλίγον δυτικώτερον τῆς ἡμετέρας ἀνασκαφῆς, περὶ τῆς ὁποίας ὅμως δὲν ὑπάρχει εἰμὴ ἡ σύντομος ἐκθεσις ἐν ΑΑ 1930, 134 κέ.

ΝΙΚΟΛΑΟΣ Μ. ΚΟΝΤΟΛΕΩΝ

10. ΑΝΑΣΚΑΦΗ ΕΝ ΤΗΝΩΙ

Ἡ ἐφετινὴ ἀνασκαφὴ ἐν Τήνῳ, διαρκέσασα ἀπὸ τῆς 12ης μέχρι τῆς 30ῆς Σεπτεμβρίου (1949), ὑπῆρξε συνέχεια τῆς μικρᾶς δοκιμαστικῆς σκαφῆς τοῦ 1938 (πρβ. Ἀρχ. Ἐφ. 1939 41 (1948), Χρονικὰ σ. 23 κέ.)¹ ἔχουσα ὡς

¹ Ἐκεῖ ἐξέδεσα τὸ ἱστορικὸν τῆς ἐνάρξεως τῆς ἐν τῷ τόπῳ τούτῳ ἀνασκαφῆς. Μολοντί δὲν εἶχεν ἀποδοθῆ προηγουμένως μεγαλυτέρα σημασία εἰς τὴν περιοχὴν ταύτην, ἀλλ' ὅμως δὲν ἔλειπον ἐντεῦθεν εὐρήματα καὶ ἐνδείξεις περὶ τῆς σημασίας τοῦ τόπου. Ὁ P. GRAINDOR Musée Belge 11, 1907, 42 περιγράφει ἐπὶ τὰ γεωμετρικὰ ἀγγεῖα προσερχόμενα ἐκ τάφων εὐρεθέντων παρὰ τὸ Ζώμπουργο (πρβ. καὶ D. LEVI ἐν Annuario 8-9 σ. 226 κέ.).

Ἐν τῷ αὐτῷ ἄρθρῳ ὁ P. GRAINDOR ἀναφέρει ὅτι ἐν τῇ αὐτῇ περιοχῇ εὐρέθησαν καὶ ἄλλα ἀντικείμενα ἀνήκοντα εἰς τὴν ἑλληνιστικὴν περίοδον ἴσως ἐννοεῖ τὴν μέχρι καὶ σήμερον ἀναφερομένην ὑπὸ τῶν χωρικῶν διήγησιν περὶ ἀνευρέσεως τάφων μὲ «πολλὰ χρυσά». Ἐπίσης τὸ ὠραῖον ἐλλειπὲς ἐπιτύμβιον ἀνάγλυφον αὐστηροῦ ρυθμοῦ τὸ δημοσιευθὲν ὑπὸ τοῦ P. GRAINDOR Rev. Ét. Arc. 20, 1918, 33 κέ. (πρβ. ΚΑΡΟΥΖΟΝ, BCH 62, 1938, 103 σημ. 2) ἀνευρέθη εἰς τὴν περιοχὴν ὁ P. Graindor σημειώνει ἑ.ἀ. «συμφωνῶς πρὸς ἀξιοπίστους πληροφορίας φαίνεται ὅτι προέρχεται ἐκ τῶν ἐνετικῶν ἐρε-

σκοπὸν τὴν πληρεστέραν ἔρευναν τῶν ἐν μέρει ἀναφανέντων τότε οἰκοδομημάτων.

Ὁ ἀκριβὴς τόπος τῆς ἀνασκαφῆς εἶναι ὁ σημερινὸς ἀγρὸς τοῦ Ἰωάννου Δ. Σιώτη εἰς τὸ μέσον ὕψος τῆς ἀνωφερικῆς ἐκτάσεως ἀπὸ τοῦ χωρίου Τριπόταμος πρὸς τὸν γρανίτινον λόφον τοῦ Ἐώμπουργου, ἐφ' οὗ σφίζεται τὸ ἐνετικὸν κάστρον τῆς Τήνου (εἰκ. 1).

Δὲν κατέστη ὅμως δυνατὸν οὐδ' ἐφέτος νὰ ἀποκαλυφθῇ ἐντελῶς τὸ ἐν τῷ ἀγρῷ τούτῳ εὐρισκόμενον συγκρότημα ἀρχαίων οἰκοδομημάτων, ἤρχισεν ὅμως ἤδη νὰ ἀποκτῶται σαφεστέρᾳ ἰδέα περὶ τῶν ἐρειπίων τούτων, ἐκ τῶν ὁποίων διακρίνονται δύο τοῦλάχιστον οἰκοδομήματα.

Τοῦ μεγαλύτερου ἐκ τούτων, τοῦ δυτικωτέρου, παρηκολουθήθη εἰς ἔκτασιν 15,25 μ. ὁ ἀνατολικὸς τοῖχος, ὁ ὁποῖος ἐκτείνεται ἀπὸ Β πρὸς Ν ἀκολουθῶν ἀκριβῶς τὴν κλίσιν τοῦ λόφου (εἰκ. 2-3). Ὁ ἔνεκα τῆς καλλιεργείας σχηματισμὸς τῆς ὅλης ἀνωφερείας εἰς ἰσοπέδους ἀγροὺς δι' ἀναλημματικῶν



Εἰκ. 1. Ὁ λόφος τοῦ «Ἐώμπουργου».

τοιχῶν κλιμακοειδῶς καὶ ἢ διὰ τοῦ τρόπου τούτου συγκράτησις τῶν ἐκ τῆς κορυφῆς κατερχομένων χωμάτων ὑπῆρξεν ἡ αἰτία τοῦ σχηματισμοῦ ἰσχυρῶν ἐπιχώσεων εἰς τρόπον ὥστε διὰ τὴν παρακολούθησιν τοῦ τοίχου τούτου κατέστη ἀναγκαία ἡ σκαφή εἰς βάθος μέχρι 5 μέτρων, ἵνα ἀποκαλυφθῇ τὸ φυσικὸν ἔδαφος. Οὕτω ὅμως ἦτο ἀδύνατος ἡ μεγαλύτερα ἔκτασις τῆς ἐργασίας κατὰ πλάτος, ὅτε δὲ διεπιστώθη ἡ ἔκτασις τοῦ οἰκοδομήματος δὲν εἴχομεν τὴν δυνατότητα τῆς περαιτέρω αὐτοῦ ἐρεύνης. Ἐκ τούτου δὲν κατέστη δυνατὸν νὰ ἀνασκάψωμεν ἀκόμη οὐδὲ τὰς πρὸς Β καὶ Ν ἀπολήξεις τοῦ μεγάλου τούτου ἀνατολικοῦ τοίχου τοῦ οἰκοδομήματος.

Ὁ τοῖχος οὗτος (τοιχὸς Σ) σφίζεται εἰς ὕψος 0,30 μ. μέχρι 1,20 μ., ἀνεφάνη δὲ εἰς βάθος 2-3 μέτρων ὑπὸ τὴν ἐπιφάνειαν τοῦ σημερινοῦ ἐδάφους.

πίων τοῦ Ἐώμπουργου». Πλησίον τοῦ τόπου τῆς ἡμετέρας ἀνασκαφῆς σφίζεται εἰς ἱκανὴν ἔκτασιν ἰσχυρὸς ἀρχαϊκὸς τοῖχος, σήμερον ἀνάλημα ἀγροῦ, τὸ ὁποῖον δὲν ἐμελέτησα ἀκόμη.

Εἶναι ὅλως ἀπίθανον ὅτι ὁ φύσει ὄχυρὸς λόφος τοῦ Ἐώμπουργου, ἐκ τοῦ ὁποίου εἶναι ὄρατι δλόκληρος ἡ πέριξ τῆς νήσου θάλασσα, δὲν ἦτο καὶ κατὰ τὴν ἀρχαιότητα ἀκρόπολις ὡς καὶ κατὰ τὴν ἐνετοκρατίαν. Ἡ ἀνασκαφὴ ἀκριβῶς ἀποδεικνύει τὴν σημασίαν τῆς περιοχῆς καὶ κατὰ τὴν ἀρχαιότητα.



Εἰκ. 2. Ἀποψὶς τῶν ἐρειπίων.



Εἰκ. 3. Ἀποψὶς τῶν ἐρειπίων. Ὁ μέγας ἀνατολικὸς τοῖχος Σ καὶ οἱ ἐγκάρσιοι τοῖχοι Β καὶ Γ.

Εἰς τοῦτον καταλήγουν δύο ἐγκάρσιοι τοῖχοι ἀπὸ δυσμῶν, εἰς ἀπόστασιν 7 μὲν μέτρων ἀπὸ τῆς βορείας του ἀπολήξεως ὁ πρῶτος (τοῖχος Β), εἰς ἀπόστασιν δὲ 3,22 μ. ἀπὸ τῆς νοτίας του ἀπολήξεως ὁ δεύτερος (τοῖχος Γ) (εἰκ. 4).

Ὁ τοῖχος Β, ὁ βόρειος, εἶναι (εἰκ. 5) ὅμοιος κατὰ τὴν κατασκευὴν πρὸς τὸν ἀνατολικὸν τοῖχον (τοῖχον Σ), ἀμφότεροι δέ, καθ' ὅσον σφίζονται, εἶναι ἀναλημματικοὶ τοῦ ὑπὸ τούτων περιεχομένου βορειοτέρου διαμερίσματος μὴ σφριζομένου ὑπὲρ τὸ φυσικὸν ἔδαφος. Τοῦτο εἶναι σαφὲς ἐκ τῆς ἐσωτερικῆς αὐτῶν ὄψεως κατὰ τὴν γωνίαν τῆς ἐνώσεως αὐτῶν (εἰκ. 6). Ἐκ τούτου καὶ τὸ πάχος τῶν δύο τούτων τοίχων εἶναι $0,80 \pm \mu$, ἐνῶ προφανῶς θὰ ἦτο μικρότερον ὑπὲρ τὸ δάπεδον, ὡς δεικνύει ἡ μετὰ τὸν τοῖχον Β συνέχεια τοῦ τοίχου Σ, ἣτις ἔχει πάχος 0,50 μ. διότι τὸ ἀκολουθοῦν νοτιώτερον διαμέρισμα τοῦ οἰκοδομήματος ἦτο χαμηλότερον.

Ἐπὶ τῆς ἐκ τοῦ φυσικοῦ ἐδάφους σημερινῆς ἐπιφανείας τοῦ βορειοτέρου διαμερίσματος ὑπῆρχεν, ἄγνωστον ἀκόμη κατὰ ποῖον τρόπον ἐσχηματισμένον, τὸ ἀρχαῖον δάπεδον. Ἐν τῇ μελλοντικῇ ἐρευνῇ τοῦ χώρου θὰ φανῇ ἴσως τοῦτο.

Ἡ νοτία ὄψις τοῦ τοίχου Β καὶ ἡ συνέχεια τοῦ ἀνατολικοῦ τοίχου Σ (εἰκ. 7) περιορίζουν τὸ δεύτερον, νοτιώτερον διαμέρισμα τοῦ οἰκοδομήματος, τοῦ ὁποίου τὸ δάπεδον ἦτο χαμηλότερον τοῦλάχιστον κατὰ 1,20 μ. τοῦ βορειοτέρου, ἦτοι ὅσον εἶναι τὸ ὕψος τοῦ τοίχου Β. Εἰς ἀπόστασιν 4,50 μέτρων ἀπὸ τοῦ τοίχου Β ὑπάρχει ὁ τοῖχος Γ (εἰκ. 8) ἐκ τοῦ ὁποίου σφίζονται μία ἢ δύο σειραὶ ἐκ κυανοπρασίνων λίθων σχίστου, σφριζομένου πάχους 0,60 μ. καὶ μήκους 1,66 μ. Ἡ μετὰ τοῦτον ἐπὶ 2 ἀκόμη μέτρα ἀνασκαφεῖσα προέκτασις τοῦ τοίχου Σ, (Σ') ἀκολουθοῦσα πάντοτε τὴν κατωφέρειαν, παρουσιάζει ἐσωτερικῶς ἀνώμαλον ὄψιν πρᾶγμα ὕπερ ἀποδεικνύει ὅτι τὸ νοτιώτατον τοῦτο, ὑπὸ τῶν τοίχων Γ καὶ Σ'' περιεχόμενον διαμέρισμα δι' ἐπιχώσεως ἔφθανεν εἰς τὸ ὕψος τοῦ δαπέδου τοῦ πρὸ αὐτοῦ χώρου ἀποτελουμένου ἐκ τοῦ φυσικοῦ ἐδάφους. Τοῦτο εἶναι φανερόν καὶ ἐκ τῆς διαφόρου κατασκευῆς τῶν τοίχων Β καὶ Γ. Ὁ τελευταῖος οὗτος πιθανώτατα ἦτο διαχωριστικὸς τοῖχος δευτερευούσης μᾶλλον σημασίας.



Εἰκ. 4. Ὁ τοῖχος Σ καὶ οἱ δύο ἐγκάρσιοι τοῖχοι Β καὶ Γ.

Οὕτω τὸ οἰκοδόμημα τοῦτο, τοῦ ὁποίου γνωρίζομεν τὴν ἀνατολικὴν πλευρὰν καὶ ἐν μέρει τὴν ἐσωτερικὴν διαίρεσιν λόγῳ τῆς ἐπὶ τοῦ ἀνωφεροῦς ἐδάφους ὑπάρξεως αὐτοῦ διαίρεται εἰς δύο τοῦλάχιστον χώρους ἐκ τῶν ὁποίων ὁ βορειότερος κεῖται ἐπὶ δαπέδου ὑψηλοτέρου τοῦλάχιστον κατὰ 1,20 μ. Ἐπὶ τοῦ τοίχου Β καθέτως ὑπάρχει εἰς μικρὸς τοῖχος καὶ οὗτος οὐχὶ ἐντελῶς ἀνασκαφείς (τοῖχος Δ), ἔχων ὄψιν ὁμαλὴν μόνον κατὰ τὴν ἀνατολικὴν



Εἰκ. 5. Ὁ τοῖχος Β.

αὐτοῦ πλευρὰν δὲν δύναμαι ἀκόμη νὰ βεβαιώσω ὅτι πρόκειται περὶ τοίχου ὑποστηρίζοντος ἀνάβασιν ἐκ τοῦ νοτίου πρὸς τὸ βόρειον διαμέρισμα.

Κατὰ τὸ σημεῖον τῆς ἐνώσεως τῶν τοίχων Β καὶ Σ προεξέχουσι λίθοι τινὲς (εἰκ. 2) τοῦ τοίχου Σ, ἐνῶ εἶναι μᾶλλον κανονικὴ ἡ ὄψις τούτου. Εἶναι πιθανὸν ὅτι καὶ ἐξωτερικῶς ἢ ὑπάρχουσα ἐπίχωσις ἐκάλυπτε τὸ χαμηλότερον μέρος τοῦ τοίχου Σ' ὥστε νὰ διακρίνεται τὸ ἀνισοῦψές δάπεδον τῶν δύο χώρων καὶ ἐξωτερικῶς.

Κατὰ τὴν προέκτασιν τοῦ τοίχου Γ εἶχον φανῆ κατὰ τὴν ἀνασκαφὴν τοῦ 1938 τμήματά τινα τοίχων με κατεύθυνσιν Δ-Α ἀλλὰ δὲν ἔσχον τὴν δυνατότητα νὰ ἴδω κατὰ τὴν ἐφεινην ἀνασκαφὴν τὴν σχέσιν αὐτῶν πρὸς τὸ οἰκοδόμημα. Οἱ τοῖχοι Σ καὶ Β (εἰκ. 9 καὶ 10) ἀποτελοῦνται ἐκ μετρίων



Εἰκ. 6. Ἡ ἐσωτερικὴ ὄψις τῆς γωνίας τῶν τοίχων Β καὶ Σ.



Εἰκ. 8. Ὁ τοίχος Γ καὶ ἡ μετὰ τοῦτον προέκτασις τοῦ τοίχου Σ.

μέχρι μεγάλων λίθων γρανίτου, τῶν ὁποίων αἱ ἀκμαί, οὐχὶ κανονικοῦ σχήματος δὲν ἐφάπτονται ἀμέσως πρὸς τὰς τῶν γειτονικῶν λίθων ἀλλ' ἀφήνουν κενὰ πληρούμενα συνήθως δι' ἐπαλλήλων κανονικῶν πλακιδίων ἢ καὶ ἀκανονίστων μικρῶν λίθων.



Εἰκ. 7. Ὁ τοίχος Β καὶ ἡ μετὰ τοῦτον προέκτασις τοῦ τοίχου Σ.

Ὁ τρόπος οὗτος τῆς τοιχοδομίας, τοῦ ὁποίου ἡ θεμελιώδης ἀρχὴ εἶναι ἐν χρήσει ἀκόμη καὶ σήμερον εἰς τὰς Κυκλάδας, ἀποτελεῖ χαρακτηριστικὸν συχνὸν οἰκοδομικὸν τρόπον ἀρχαίων οἰκοδομημάτων ἰδίως εἶναι γνωστὸς εἰς τὴν Δῆλον ἐκ τῶν ἀρχαϊκῶν ἀλλὰ καὶ ἐκ τῶν ἔπειτα χρόνων. Εἰς τὸν Οἶκον τῶν Ναξίων ἐν Δῆλῳ εἶναι ἴδη ἐν χρήσει, ἐνῶ εἰς τὸ «Θεσμοφόριον» (α' ἡμισυ 5^{ου} αἰ.) ἀποτελεῖ σχεδὸν ἐπιτετηδευμένην τεχνικὴν.

Κατὰ τὴν Ν ἀπόληξιν τοῦ τοίχου Σ παρατηρήθη μικρὸς τοίχος λοξὸς ἐφαπτόμενος πρὸς τὸν τοίχον Σ, ὑπὸ τοῦ ὁποίου φαίνεται ἔχει καταστραφῆ

καὶ εἶναι ἐπομένως παλαιότερος. Ἀλλὰ κατὰ τὸ τμήμα τοῦτο δὲν ἔχει ἀποπερατωθῆ ἢ ἔρρευνα.

Εἰς τὴν αὐτὴν περιοχὴν, ἀνατολικῶς δηλ. τοῦ νοτίου πέρατος τοῦ τοίχου Σ, εὐρέθησαν κείμενοι ἀρκετοὶ μεγάλοι λίθοι γρανίτου ἀδρομερῶς εἰργασμένοι, τινὲς τῶν ὁποίων παρέχουν τὴν ἐντύπωσιν μόνον ὅτι ἀποτελοῦν ὑπόλειμμα καμπύλου τοίχου (*εἰκ. 3 καὶ 11*). Θεωρῶ ὅμως πιθανώτερον ὅτι πρό-



Εἰκ. 9. Τὸ βόρειον τμήμα τοῦ τοίχου Σ.

κειται περὶ τυχαίως παρακειμένων λίθων, διότι κατ' οὐδὲν σύστημα συνδέονται μετὰ τῶν, κατακυλισθέντων ἐν μέρει ἐκ τοῦ τοίχου Σ, ἐν μέρει δ' ἴσως καὶ ἐξ ὑψηλότερον εὐρισκομένων κιρρίων. Τὴν ὑπόθεσιν ταύτην καθιστᾷ πιθανὴν τὸ γεγονός ὅτι ἀμέσως πρὸς Α τοῦ τοίχου Σ καὶ σχεδὸν παραλλήλως πρὸς αὐτὸν τὸ ἔδαφος κατέρχεται ἀποτόμως πρὸς τὰ κάτω σχηματιζομένου ἐνταῦθα χειμάρρου κατὰ τὴν ἀρχαιότητα, διότι ἢ ἐν τῷ βαθυτέρῳ τούτῳ στρώματι ἐπίχωσης ἦτο ἐκ χαλικίων καὶ ἄμμου ἀρκετὰ ὑγρᾶς. Μικρὰ πηγὴ εὐρισκομένη ἐν τῷ ἀγρῷ ὀλίγον ὑψηλότερον, ἀντλεῖ πιθανῶς τὸ ὕδωρ ἐκ τῆς ὑπογείου ταύτης διαβάσεως ὕδατος.

Θὰ ἀναφέρω ἀκόμη ἐκ τῶν οἰκοδομικῶν λειψάνων τῆς περιοχῆς τμήμα τοίχου ἀνήκοντος ἀσφαλῶς εἰς δεύτερον οἰκοδόμημα κείμενον ὀλίγον χαμη-

λότερον καὶ ἀνατολικότερον τοῦ μεγαλυτέρου οἰκοδομήματος, εἰς ἀπόστασιν 8 περίπου μέτρων ἀπὸ τῆς ἀπολήξεως τοῦ τοίχου Σ.

Ὁ τοῖχος οὗτος (εἰκ. 12) ἀνασκαφείς εἰς μῆκος 2 μόνον μέτρων ἀπὸ τοῦ δυτικοῦ του τέρματος θεμελιωμένος ἐπίσης ἐπὶ τοῦ φυσικοῦ βράχου σφίζεται εἰς μικρὸν ὕψος (0,35 μ.) καὶ εἶναι ἐκτισμένος ἐκ γρανίτου καὶ σχιστολίθου. Ἰδιαιτέρως ἐνδιαφέρον ὅμως εἶναι ὅτι ἡ δυτικὴ του ἀπόληξις εἶναι εὐρυτέρα ἢ ὁ υπόλοιπος τοῖχος. Ἡ δυτικὴ αὕτη ὄψις ἔχει πλάτος 1,25 μ., τὸ ὁποῖον συνεχῶς ἐλαττούμενον βορείως μὲν μετὰ 1,60 μ., νοτίως δὲ μετὰ 0,65 μ. φθάνει εἰς τὸ πλάτος τῶν 0,65 μ. ὅπερ ἔχει ὁ υπόλοιπος τοῖχος. Εἶναι πιθανὸν ὅτι πρόκειται περὶ τοίχου καταλήγοντος εἰς παραστάδα, δι' ἣν ὑπάρχει ἡ εὐρυτέρα αὕτη θεμελίωσις. Νοτίως καὶ εἰς τὴν αὐτὴν γραμμὴν πρὸς τὴν ὑποτιθεμένην παραστάδα ὑπάρχει μικρὰ ἀνεξάρτητος θεμελίωσις μήκους 1,15 μ. καὶ πλ. 0,70 μ., σφισμένη δ' εἰς ὕψος μόνον 0,20 μ. κατὰ τὸ τέρμα τῆς Α πλευρᾶς ταύτης ὑπάρχει μικρὰ κατακόρυφος πλάξ σχίστου (εἰκ. 13). Πρόκειται ἄρα γε περὶ τῆς θεμελιώσεως τοῦ ἐτέρου τῶν στηριγμάτων, τὰ ὅποια ὑπῆρχον μετὰ τῶν εἰς παραστάδας ἀπολήξεων τῶν δύο μακρῶν τοίχων; Τὸ μετὰ τῆς παραστάδος τοῦ τοίχου καὶ τῆς ἰδιαιτέρας ταύτης θεμελιώσεως ἄνοιγμα εἶναι 0,90 μ., ἀλλὰ βεβαίως ἐνταῦθα πρόκειται μόνον περὶ τῶν θεμελίων καὶ ἐπομέ-



Εἰκ. 10. Τμήμα τοῦ τοίχου Σ.



Εἰκ. 11. Μεγάλοι λίθοι ἀνατολικῶς τοῦ τοίχου Σ.

νας δυνάμεθα τὰ φαντασθῶμεν τὸ ἄνοιγμα τοῦτο μεγαλύτερον ἐν τῇ ἀνωδομίᾳ.

Ἐλπίζω ἢ συνέχεια τῆς ἀνασκαφῆς νὰ μᾶς διδάξῃ περισσότερα περὶ τοῦ διαγράμματος καὶ τοῦ προορισμοῦ ἐπομένως τῶν οἰκοδομημάτων τούτων, τῶν ὁποίων ἡ καταστροφή ἐξετάθη κυριολεκτικῶς μέχρι τοῦ ἐδάφους.

Ἡ τοιαύτη καταστροφή, εἰς ἣν οὐκ ὀλίγον συνήργησε καὶ ἡ ἀπὸ τῆς



Εἰκ. 12. Τοῖχος ἀνατολικοῦ τμήματος.



Εἰκ. 13. Τοῖχος τοῦ ἀνατολικοῦ τμήματος μετὰ τῆς νοτίως αὐτοῦ θεμελιώσεως.

ἀρχαιότητος καλλιέργεια τῆς περιοχῆς, ἐπέφερε καὶ τὴν μεῖξιν τῶν κινητῶν εὐρημάτων.

Ταῦτα συνίστανται κυρίως εἰς πῆλινα ἀγγεῖα καὶ ἐξαιρετικῶς πολλὰ τεμάχια πηλίνης κεραμώσεως.

Τοῦλάχιστον ἐν τῇ ἐρευνηθείσῃ περιοχῇ, ἐκτὸς ἐλαχίστων ἀμφιβόλου χρονολογίας ὄστρακων, τὸ μέγα αὐτῶν πλῆθος χρονολογεῖται ἀπὸ τῶν γεωμετρικῶν χρόνων μέχρι τοῦ τέλους τοῦ 5^{ου} π.Χ. αἰῶνος. Τὰ ἐκ τῶν ὑστερωτέρων χρόνων τῆς ἀρχαιότητος ὄστρακα, εἶναι ἐλάχιστα, μετὰξ ὧν αὐτῶν ἐν μικρὸν ἀκέφαλον εἰδώλιον.

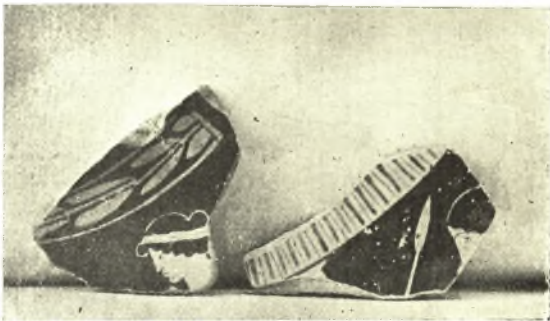
Ὅλιγα μέχρι τοῦδε εἶναι τὰ ἀνευρεθέντα γεωμετρικὰ ἢ ἀνατολιζούσης περιόδου γραπτὰ ὄστρακα, ἀκόμη ὀλιγότερα τὰ μελανόμορφα, ἐνῶ σχετικῶς πολλὰ εἶναι τὰ ἐρυθρόμορφα ὄστρακα (εἰκ. 14).

Ἄλλὰ τὰ ἀξιολογώτερα μεταξὺ τῶν εὐρημάτων εἶναι, ὡς καὶ κατὰ τὸ 1938, τὰ τεμάχια ἐκ τῶν μεγάλων ἀναγλύφων πίθων τοῦ 7^{ου} κυρίως αἰῶνος, τῶν ὁποίων ὅμως παρακολουθεῖται ἐνταῦθα καὶ ἡ ὑστερογεωμετρικὴ προβαθμὶς. Δυστυχῶς [οὐδ' ἔφετος κατωρθώθη νὰ εὐρεθῇ ὁλόκληρον ἢ σχεδὸν ὁλόκληρον ἀγγεῖον. Δύο ἢ τρεῖς μόνον περιπτώσεις ἀνευρέσεως συνανηκόντων τεμαχίων, ἀλλ' ἐν ἰκανῇ ἀπ' ἀλλήλων ἀποστάσει, δικαιολογοῦσι τὴν ἐλπίδα τῆς μελλοντικῆς ἀνευρέσεως πληρεστέρων τεμαχίων ἢ τῆς συμπληρώσεως ἴδη ἠϋρημένων.

Αἱ παραστάσεις εἶναι ἐκτάκτως ἐνδιαφέρουσαι. Εἰς ζώνην ἐκ μεγάλου πίθου ἀνήκει τὸ τεμάχιον τῆς εἰκ. 15 μὲ τὴν παράστασιν τοῦ δουρείου ἵππου. Τὴν ἐρμηνεῖαν βεβαιοῦν οἱ τροχοὶ οἱ παριστανόμενοι πέριξ τῶν ὀπλῶν, ἐνῶ ἡ παράστασις ἑνὸς μόνου προσθίου καὶ ἑνὸς ὀπισθίου σκέλους ἀποτε-

λοῦν τὴν περαιτέρω προσπάθειαν διὰ τὴν ἀπόδοσιν ἑνὸς ξυλίνου ἵππου, ἐὰν δὲν πρόκειται περὶ μόνον τῶν δύο προσθίων σκελῶν ἢ ἀσπίς μεταξὺ τῶν σκελῶν τοῦ ἵππου ἐδείκνυε κατερχόμενον ἐκ τοῦ ἵππου ἦρωα. Οὕτω ἡ κλασσικὴ παράδοσις τῆς παραστάσεως τοῦ δουρείου ἵππου δὲν εἶναι πολὺ ἀπομεμακρυσμένη τῆς ἀντιλήψεως τοῦ πρωίμου 7^{ου} αἰῶνος.

Ἐκ τοῦ λαιμοῦ μεγάλου πίθου προέρχεται τὸ θραῦσμα τὸ κοσμούμενον διὰ τοῦ γνωστοῦ θέματος τοῦ «δένδρου τῆς ζωῆς» μὲ ἀναρριχώμενον αἶγαρον (;) ἑκατέρωθεν (εἰκ. 16). Τὴν συγχὴν ἐμφάνισιν τοῦ θέματος ἐν τῇ πρωίμῳ τέχνῃ τῶν Κυκλάδων ἐσημείωσα ἴδη ἐν τῇ Ἀρχ. Ἐφημ. 1945-47



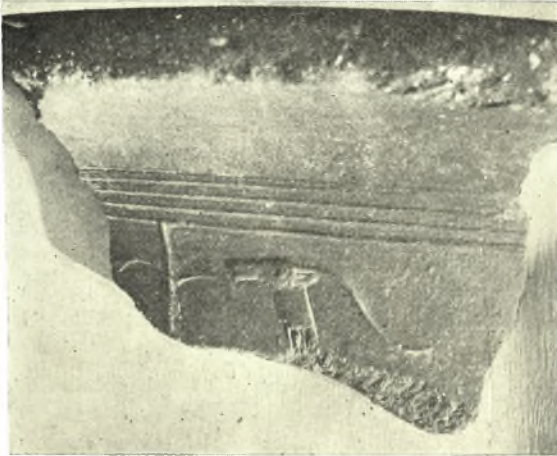
Εἰκ. 14. Ἐρυθρόμορφα ὄστρακα.



Εἰκ. 15. Θραῦσμα ἀναγλύφου πίθου μὲ τὴν παράστασιν δουρείου ἵππου.

(1949) σ. 16 ἡ δὲ ἐκ Τήνου προέλευσις τοῦ τεμαχίου εἶναι εὐπρόσδεκτος πλουτισμὸς τῶν κυκλαδικῶν παραδειγμάτων.

Διὰ τὴν συστηματικὴν δημοσίευσιν τῶν εὐρημάτων θὰ ἀναμείνω βε-



Εἰκ. 16. Θραῦσμα ἀναγλύφου πίθου μετὰ τὴν παράστασιν αἰγάγγου ἀναρριχωμένου ἐπὶ δένδρου.



Εἰκ. 17. Ὅμοιον θραῦσμα.

βαίως τὸν τερατισμὸν τῆς ἀνασκαφῆς. Ἀπεικονίζω μόνον ἑνταῦθα καὶ τρίτον θραῦσμα ἐκ διακόσμου ζώνης ὁμοίου πίθου παριστώσης ἄνδρα γυμνὸν ἐξηπλωμένον καὶ κρατοῦντα πτηνὸν ἐπὶ τῆς τεταμένης δεξιᾶς· δεύτερον πτηνὸν φεύγει πρὸς τὰ ἀριστερὰ (εἰκ. 17). Ἡ μορφή αὕτη δὲν ἦτο βεβαίως μεμονωμένη. Ἡ ἐρμηνεία δὲν εἶναι προφανής. Δισταζῶ νὰ δεχθῶ ὅτι πρόκειται περὶ Προμηθέως ἢ Διὸς μετὰ τὸν αἰετὸν, διότι ἐκτὸς τοῦ πτηνοῦ οὐδὲν ἄλλο συνηγορεῖ ὑπὲρ τῆς τοιαύτης ἐρμηνείας — ἀντιθέτως ἔχει τις μᾶλλον τὴν ἐντύπωσιν ὅτι πρόκειται περὶ παραστάσεως ἀναγομένης εἰς τὸν ἀνθρώπινον βίον, ἀγνώστου ὁπωσδήποτε μέχρι σήμερον ἐκ τῆς τέχνης τῶν χρόνων ἐκείνων.

Σημαντικαὶ διὰ τὴν χρονολόγησιν εἶναι αἱ ἐν μεγάλῳ πλήθει εὑρεθεῖσαι κέραμοι καὶ τὰ τεμαχία τῆς κεραμικῆς διακοσμῆσεως τῆς στέγης. Οἱ

καλυπτῆρες εἶναι τοῦ καλουμένου κορινθιακοῦ τύπου (τριγωνικαί), οἱ δὲ ἀκρο-

κέραμοι, εἰς οὓς κατέληγον, ἦσαν κεκοσμημένοι ἐναλλάξ διὰ προτομῶν Σιληνῶν καὶ δι' ἀνθεμίων. Τὸ μέγα πλῆθος τούτων εὐρέθη νοτιῶς καὶ ἀνατολικῶς τοῦ οἰκοδομήματος. Ἡ προτομὴ τοῦ Σιληνοῦ, τὴν ὁποίαν ἀπεικονίζω (εἰκ. 18) ἀνευρέθη μετ' ἄλλων ὁμοίων πρὸς ἀνατολὰς καὶ πλησίον τοῦ τοίχου Σ. Νομίζω ὅτι ἤδη ἀπὸ τοῦδε δυνάμεθα νὰ ἀποδώσωμεν ἴσως τὴν κεράμωσιν ταύτην εἰς τὸ μεγαλύτερον τοῦτο οἰκοδόμημα καὶ νὰ τάξωμεν αὐτὸ εἰς τὸ 2^{ον} ἡμισυ τοῦ 6^{ου} π.Χ. αἰῶνος, τοὺς χρόνους δηλαδὴ τοὺς ὁποίους μᾶς δίδει ἡ προτομὴ τοῦ Σιληνοῦ. Ἡ χρονολογία αὕτη συμβιβαζομένη ἀπολύτως πρὸς τὴν τοιχοδομίαν ἐνισχύεται καὶ ὑπὸ μιᾶς ἄλλης παρατηρήσεως : εἰς τὴν γωνίαν μεταξὺ τῶν τοίχων Β καὶ Σ, ἔνθα τὸ φυσικὸν ἔδαφος εἶχεν ἀνασκαφῆ διὰ τὴν θεμελίωσιν τῶν δύο τούτων τοίχων (εἰκ. 6), συνέλεξα ὄλον τὸ ὑπάρχον χῶμα μετὰ τῶν ἐν αὐτῷ ὑπαρχόντων ὀλίγων ὄστρακων, τὰ ὁποῖα προφανῶς ἦσαν παλαιότερα τοῦ οἰκοδομήματος· ἦσαν δὲ ταῦτα τεμάχια ἐκ μεγάλων πίθων τοῦ 7^{ου} αἰ. καὶ ἐν μόνον μελαμβαφῆς μικρὸν ὄστρακον — τὸ νεώτατον πάντων, οὐχὶ ἀπολύτως χρονολογίσιμον ἀλλὰ δυνάμενον νὰ ἀνήκη εἰς μελανόμορφον ἀγγεῖον.



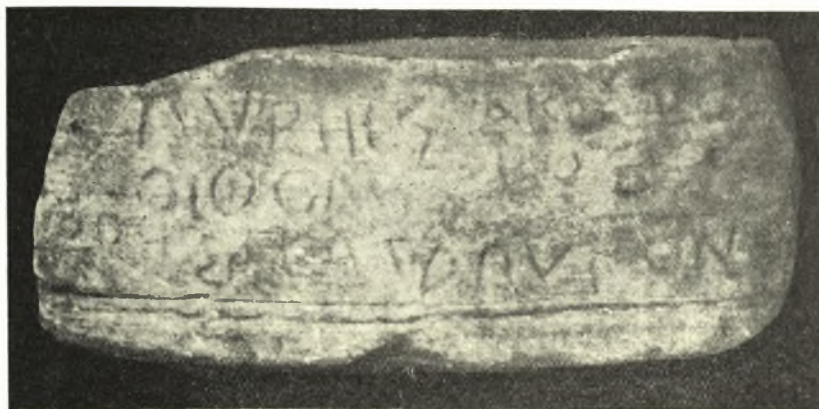
Εἰκ. 18. Ἄκροκέραμος

Διὰ τὸ ἐν «παραστάσι» (;) οἰκοδόμημα ἢ χρονολογήσις δὲν εἶναι ἐπίσης ἀκόμη εὐκόλος, ἐντὸς τῶν πρῶιμων χρόνων, εἰς οὓς ἀνήκει. Ὡς εἶπον δὲν εἶναι δυνατὴ ἡ διάκρισις τῶν στρωμάτων, ἀλλὰ, μολονότι πλησίον εὐρέθησαν καὶ ἔρρυθρόμορφα ὄστρακα, τὰ πλεῖστα ἦσαν ὕστερογεωμετρικὰ καὶ ἀνατολίζοντα. Ἡ ὑποθετικὴ ὁμως ἀκόμη ἀναπαράστασις αὐτοῦ ἐμποδίζει τὸν ἐπὶ τοῦ παρόντος σχηματισμὸν περαιτέρω ὑποθέσεων, καὶ θεωροῦμεν προτιμότερον νὰ ἀναμείνωμεν τὴν ἐκ τῆς συνεχίσεως τῆς ἀνασκαφῆς πληρεστέραν γνῶσιν τοῦ σημαντικοῦ τούτου τόπου τοῦ πρῶιμου ἑλληνικοῦ πολιτισμοῦ τῶν Κυκλάδων ¹.

¹ Θεωρῶ ἐν τέλει σκόπιμον, ἵνα δημοσιεύσω ἐνταῦθα καὶ ἀρχαίαν ἐπιγραφὴν — τὴν πρῶτην γνωστὴν πλήρη πως ἀρχαίαν ἐπιγραφὴν τῆς Τήνου — ἀν καὶ δὲν εὐρέθη ἐν τῇ ἀνασκαφῇ. Ἀπέκειτο αὕτη ἐν οἰκίᾳ τοῦ χωρίου Τριποτάμου καὶ νομίζω ὅτι προέρχεται ἐκ τῆς περιοχῆς τῆς ἀνασκαφῆς.

Εἶναι θραῦσμα «μαρμαρόπετρας» εἰς σχῆμα νῦν τεταρτημορίου σχεδὸν δίσκου, προερχόμενον οὐχὶ ἐκ λαξέυσεως, ἀλλ' ἐκ τῆς φυσικῆς διαμορφώσεως τοῦ λίθου· φαίνεται ὅτι ἐθραύσθη ἀριστερὰ τμήμα αὐτῆς (εἰκ. 19).

Ἴχει ὕψος 0,14 μ., μῆκος δὲ τῶν οἰονεὶ χορδῶν αὐτῆς, τῆς μὲν μικροτέρας 0,18, τῆς δὲ μεγαλυτέρας 0,32. Ἐπὶ τῆς κυκλοτεροῦς ἐπιφανείας ἀναγινώσκειται :



Εἰκ. 19. Ἀρχαϊκὴ ἔπιγραφὴ.

*Πυρῆς Ἀκήστο-
οἰφώλης ρος
(ἤ)θηρησα, καταπύγων.*

Τὸ ὕψος τῶν γραμμάτων εἶναι 2,5 μέχρι 3,5 ἑκατ., εἶναι δὲ καὶ ἐκ τῆς εἰκόνης φανερὰ ἡ ἀμέλεια τῆς χαράξεως. Ἡ τελευταία συλλαβὴ τοῦ Ἀκήστορος εἶναι ἐπὶ τῆς αὐτῆς γραμμῆς μετὰ τῆς ἐπομένης λέξεως. Τὰ γράμματα ἀνήκουν προφανῶς εἰς τὴν παράδοσιν τοῦ 6ου αἰῶνος.

Ἡ γραμμὴ ὑπὸ τὴν ἐπιγραφὴν εἶναι φυσικὴ καὶ οὐχὶ γλυπτὴ διακόσμησης.

Ἡ ἐπιγραφὴ ἀνήκει εἰς κατηγορίαν γνωστὴν ἐν ταῖς νήσοις, ὡς ἐκ τῆς Νάξου (IG XII 5,97), τῆς Σύρου (W. PUEK Ath. Mitt. 59, 1934 σ. 64 κέ., ἀρ. 21) καὶ κυρίως τῆς Θήρας (IG XII 3 κέ. καὶ αὐτ. IG XII Suppl. 307).

Ἡ γραφὴ *Πυρῆς*, δι' ἑνὸς ρ, εἶναι ἀσυνήθης. Εὐχρηστον εἶναι τὸ *Πυρῆς* (Θάσου, IG XII 8,277, 6ου αἰ.) ἢ (δωριστὶ) *Πυρῆας* (Μυκητῶν IG IV 492, 6ου αἰ.) καὶ μεταγενεστέρως *Πυρρίας*, τὰ ὁποῖα ἀνάγονται εἰς τὸ *πυρρός*, BECHTEL Hist. Personn. σ. 392 κέ. Εἶναι πιθανωτέρα ἡ ὑπόθεσις ὅτι πρόκειται περὶ ἀπλογραφίας ἀντὶ *Πυρῆς* ἢ ἡ ἀναγωγὴ τοῦ *Πυρῆς* εἰς τὸ *πῆρ*.

Τὸ *θηρησα* τοῦ 3ου στίχου εἶναι δυσερμήνευτον· μετ' ἐπιφυλάξεως ὑποθέτω εἴτε ὅτι ἐγράφη ἀντὶ τοῦ *ἤθηρησα* = εἶδον, ἢ ἴσως ὅτι τὸ ἀρχικόν *Η* ἐθραύσθη μετὰ τμήματος τῆς ἐπιγραφῆς. Ἐὰν ἡ ὑπόθεσις αὕτη εἶναι ὀρθή, τότε τὸ (ἤ)θηρησα τοῦτο ἔχει τὴν ἔννοιαν τῆς ἐπιβεβαιώσεως ὑπὸ τοῦ ἐγκολάφαντος τοῦ χάραγμα τοῦ περιεχομένου αὐτοῦ, καθ' ὃν ἀκριβῶς τρόπον εἰς τὰς ὁμοίας ἐπιγραφὰς τῆς Θήρας πρὸς ἐπιβεβαίωσιν παρατίθεται ὡς ὄρκος ὑπὸ τοῦ χαράσσοντος IG XII 3,536 + Suppl. 307 . . . φῶρ-*καε(ἴ)το μὰ τὸν Ἀπόλλ(λ)ω*, αὐτ. 537 . . . *ναὶ <μὰ> τὸν Δελπὴν ἱόνιον*.

Τὸ *οἰφώλης* ἀπὸ τοῦ *οἰφω* = *δπυῖω*, εἶναι γνωστὸν ἐκ τῆς ἀνωτέρω σημειωθείσης ἐπιγραφῆς τῆς Νάξου καὶ ἐρμηνεύεται παρ' ΕΥΣΤΑΘΙΩΙ 1597,29 καὶ ΗΣΥΧΙΩΙ ἐν. λ. (*ὁ μὴ ἐγκρατῆς, ἀλλὰ καταφερῆς πρὸς γυναῖκα καὶ θηλ. οἰφώλης*). Δὲν φαίνεται ἐκ τῆς ἐπιγραφῆς κατὰ ποῖον τρόπον συνάπτονται τὰ ἐπίθετα *οἰφώλης* καὶ *καταπύγων*.

ΝΙΚΟΛΑΟΣ Μ. ΚΟΝΤΟΛΕΩΝ