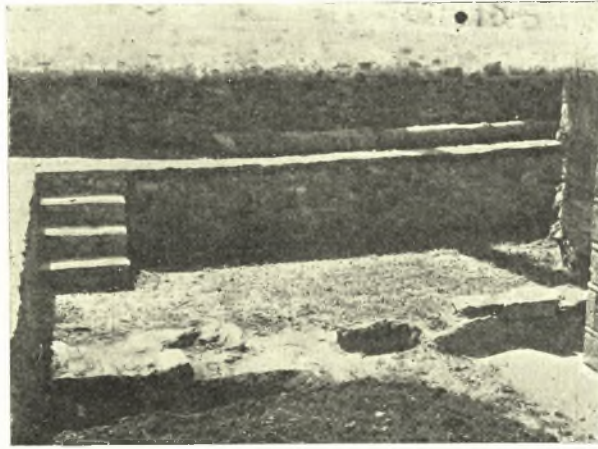


2. ΕΡΓΑΣΙΑΙ ΚΑΤΑ ΤΗΝ ΒΑΣΙΛΙΚΗΝ ΤΟΥ ΙΛΙΣΣΟΥ

Κατὰ τὴν βασιλικὴν τοῦ Ἰλισσοῦ ἐγένοντο ἐφέτος μικραὶ ἐργασίαι πρὸς διευκρίνησιν λεπτομερειῶν διὰ τὴν ἀκριβεστέραν ἀποτύπωσιν τῆς κατόψεως (βλ. ΠΑΕ 1948).

3. ΣΚΑΦΙΚΑΙ ΕΡΕΥΝΑΙ ΕΝ ΤΗΙ ΜΟΝΗΙ ΚΑΙΣΑΡΙΑΝΗΣ

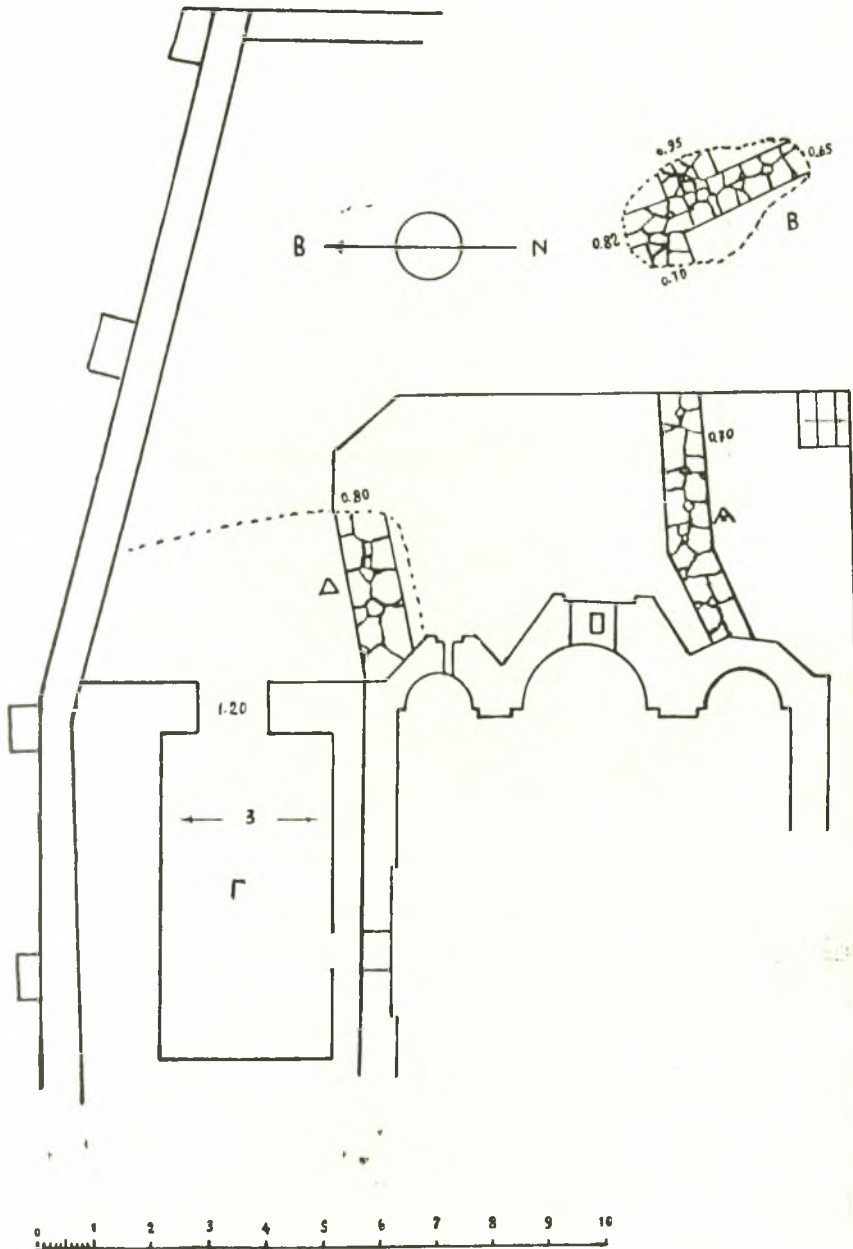
1. Κατὰ τὴν διάρκειαν ἐργασιῶν ἀποχωματώσεως τοῦ ἔξωθι τοῦ ἱεροῦ Βήματος τοῦ ναοῦ χώρου, πρὸς ἀποκατάστασιν αὐτοῦ εἰς τὴν ἀρχικὴν στά-



Εἰκ. 1. Ὁ τοῖχος Α ἀπὸ βορρᾶ.

θμην, ἀπεκαλύφθη τοῖχος, πάχους 0,70-0,75 μ. ἐκ μεγάλων ἀργῶν λίθων (εἰκ. 1-3). Ὁ τοῖχος οὗτος, ἐφαπτόμενος τῆς βορειοτέρας γωνίας τοῦ διακο-
νικοῦ, ὡς ἐν τῷ σχεδίῳ (εἰκ. 2, A) φαίνεται, ἐν ἀρχῇ μὲν βαίνει πλαγίως ὡς πρὸς τὸν ἄξονα τοῦ ναοῦ, εἶτα δέ, καμπτόμενος ἐλαφρῶς, λαμβάνει κατεύ-
θυνσιν πρὸς ἀνατολὰς, βαίνων παραλλήλως πρὸς τὸν ὡς ἄνω ἄξονα. Ἐσκαψα
δοκιμαστικῶς περαιτέρω, ἐκεῖθεν τοῦ προσφάτως κτισθέντος ἀναλημματικοῦ
τοιχείου καὶ πράγματι ἦλθεν εἰς φῶς τὸ σημεῖον, ἔνθα ὁ τοῖχος οὗτος συναν-
τᾶται μὲ γωνίαν σχηματιζομένην ὑπὸ δύο τοίχων, ὧν ἕκαστος ἔχει διάφορον
πάχος (βλ. εἰκ. 2, B καὶ εἰκ. 4). Οὕτω, ἐνῶ ὁ πρὸς τὸν ναὸν τοῖχος ἔχει
πάχος περὶ τὰ 0,70-0,75 μ., ὁ πρὸς ἀνατολὰς βαίνων ἔχει 0,95 μ. καὶ ὁ πρὸς
N 0,75-0,80 μ.

Οἱ τοῖχοι οὗτοι σύγκεινται ἐκ μεγάλων λίθων ἀκατεργάστων, ὡς προελέ-



Εικ. 2. Κάτοψις τοῦ χώρου τῶν ἐρευνῶν. Α παλαιοχριστιανικός τοίχος, Β τὸ σημεῖον συναντήσεως τοῦ τοίχου Α μετὰ τῆς γωνίας κτιρίου, Γ τὸ ὑπόγειον ὀστεοφυλάκιον, Δ ὁ πρὸ τοῦ ὀστεοφυλακίου ἀναλημματικός τοίχος.

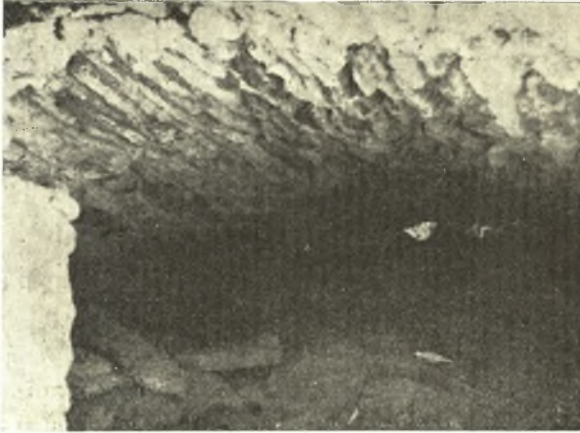


Εἰκ. 3. Ὁ τοῖχος Α ἀπὸ νότου.



Εἰκ. 4. Τὸ σημεῖον συναντήσεως τοῦ τοῖχου Α καὶ τοῦ κτιρίου Β.

χθη, ἐντὸς δὲ τοῦ παχέος ἀσβεστοῦχου πηλοῦ διακρίνονται σπάνια τεμάχια πλίνθων ἕξ ὀπτῆς γῆς, ἀτάκτως τοποθετημένα. Οἱ τοῖχοι οὗτοι βυθίζονται ἐντὸς τοῦ ἐδάφους πέραν τῶν 2 μ. εἰσέτι. Ἰχνος κονιάματος ἢ ἐτέρου ἐπιχρίσματος καλύπτοντος τὴν ἐπιφάνειαν αὐτῶν δὲν ἀνευρέθη. Συνεπῶς, δεδομένης τῆς στάθμης εἰς ἣν εὐρίσκονται, οἱ ἀποκαλυφθέντες τοῖχοι πρέπει νὰ



Εἰκ. 5. Ἡ ὄροφή τοῦ ὀστεοφυλακίου.

ἀποτελοῦν τμῆμα θεμελίων οἰκοδομήματος, προϋπάρχαντος τοῦ ναοῦ τοῦ 11ου αἰ., ὡς φαίνεται ἐκ τῆς μεταξὺ αὐτῶν σχέσεως.

Θὰ ἠδύνατο, ἐκ τῆς μορφῆς καὶ τῶν συστατικῶν τῶν τοίχων, νὰ τοποθετηθῆ τὸ οἰκοδόμημα τοῦτο εἰς τοὺς παλαιοχριστιανικοὺς χρόνους. Διὰ τὸν χαρακτηρισμὸν ὅμως τοῦ κτιρίου τούτου τὰ ἀποκαλυφθέντα στοιχεῖα εἶναι ἀνεπαρκῆ. Ἴσως μέρος τῶν ὡς ἄνω θεμελίων νὰ εἶχεν ὑπ' ὄψει του ὁ Γ. Λαμπάκης, ὅτε ἐσημείωνεν ἄνευ ἐτέρου (Ἐπετηρὶς Φιλ. Συλλ. « Παρνασσός » Ε' 1881, σ. 655) ὅτι « τὸ οἰκοδόμημα παρ' ὅλην τὴν ἀρχαιότητα αὐτοῦ εἶναι νεώτερον, στηριζόμενον ἐπὶ ἐτέρου πολὺ ἀρχαιότερου οἰκοδομήματος », τὴν βεβαίωσιν δὲ ταύτην ἀκολουθοῦντες πλεῖστοι τῶν νεωτέρων, θεωροῦσιν ὅτι εἰς τὴν θέσιν ἀρχαιότερου ἐκτίσθη ὁ νῦν ὑπάρχων ναός. Πρὸς τὸ παρὸν τὸ μόνον τὸ ὅποῖον δυνάμεθα νὰ βεβαιώσωμεν, εἶναι ὅτι ὁ ναὸς τοῦ 11ου αἰ., διακόπτει τὸ παλαιὸν θεμέλιον, χωρὶς νὰ στηρίζεται ἐπ' αὐτοῦ, καὶ ὅτι τοῦτο πάντως δὲν δύναται, λόγῳ τῆς τεθλασμένης γραμμῆς, ἣν ἀκολουθεῖ, ν' ἀνήκῃ εἰς ἐκκλησιαστικὸν κτίσμα.

Ὁ Ἰ. Ν. Σβορώνος ἐπίσης, ἀναζητῶν τὸ λατρευτικὸν κέντρον τῶν Φλυέων ἐν Καισαριανῇ, ἐπρόκειτο νὰ ἐνεργήσῃ ἐκεῖ ἀνασκαφὴν μετὰ τῶν κκ. Σωτη-

ρίου καὶ Ὁρλάνδου (ΔΕΝΑ 18, 1916—17, σ. 81—82), τῆς ὁποίας τὰ ἀποτελέσματα, ἐφ' ὅσον γνωρίζω, δὲν ἐδημοσιεύθησαν¹.

2. Κατὰ τὴν βάσιν τῆς ἐσωτερικῆς πλευρᾶς τοῦ τοίχου τῆς Β κεραίας τοῦ καθολικοῦ ὑπάρχει στενὸν ἄνοιγμα, ἐν εἴδει καταπακτῆς, χρησιμεῦον διὰ



Εἰκ. 6. Ἡ εἴσοδος τοῦ ὀστεοφυλακίου, θεωμένη ἐκ τῶν ἄνω, ἀπὸ Ν.

τὴν ἀπόρριψιν ἀχρηστευομένων ἀντικειμένων τοῦ ναοῦ. Ἐκ γενομένης προχείρου ἐρεύνης διεπιστώθη ὅτι τὸ ἄνοιγμα ὠδήγει εἰς εὐμεγέθη ὑπόγειον αἴθουσαν, βαίνουσαν παραλλήλως πρὸς τὸν ναόν, ὑπὸ τὴν Β αὐτοῦ εὐρισκομένην ἀθλήν. Τὴν ὑπαρξιν τοῦ ὑπογείου τούτου χώρου δὲν ἦτο δυνατόν νὰ ὑποπτευθῆ τις ἐξωθεν καὶ συνεπῶς δὲν εἶχε μέχρι τοῦδε σημειωθῆ. Ἐπειδὴ τὸ ἄνοιγμα μόνον ἐπήρκει διὰ νὰ διέλθῃ ἔρπων παῖς, διηνοίξαμεν διὰ τοῦ διαπέδου τῆς ἀθλῆς ὀπήν, δι' ἧς κατήλθομεν ἐντὸς τῆς ὑπογείου αἰθούσης.

Πρόκειται περὶ αἰθούσης μήκους 5,50 μ., πλάτους 3 μ. καὶ μεγίστου ὕψους 2,30 μ. (εἰκ. 2, Γ), καλυπτομένης δι' ἑλαφρῶς καμπυλομένης καμάρας ἐκ σχι-

στολίθων τοποθετημένων κατὰ τὴν στενὴν αὐτῶν πλευρὰν (εἰκ. 5). Ἀφαιρέσαντες μεγάλους ὄγκους χωμάτων διηνοίξαμεν τὴν εἰς τὴν Α στενὴν πλευρὰν τῆς αἰθούσης κατακεχωσμένην τοξωτὴν εἴσοδον, ἔχουσαν πλάτος μὲν 1,20 μ., ὕψος δὲ 2 μ. (εἰκ. 6), ἀποκαλυφθέντος καὶ μικροῦ μέρους τῆς πρὸ αὐτῆς ἀθλῆς, ἣτις εἶναι εἰς βάθος 3,85 μ. ἀπὸ τῆς στάθμης τοῦ παρ' αὐτὴν ἐδάφους. Τὸ προαύλιον τοῦτο ὠριζε πρὸς Ν τοίχος ἐξ ἀργῶν λίθων, ἀναλημματικὸς προφανῶς, σχηματίζων ὀξεῖαν γωνίαν πρὸς τὴν πρόσοψιν τῆς ὑπογείου αἰθούσης (εἰκ. 2, Δ, εἰκ. 7—8). Λόγω τοῦ μεγάλου βάθους καὶ τοῦ ὄγκου τοῦ χώματος, ὃ ὁποῖος ἔπρεπε νὰ μετακινηθῆ, δὲν κατέστη δυνατόν νὰ

¹ Ἐκτὸς ἐὰν πρόκειται περὶ τῆς ἀνασκαφῆς, ἣτις ἐγένετο εἰς τὸ Δ τῆς Μονῆς νεκροταφείου, ἔνθα ἀπεκαλύφθησαν τὰ θεμέλια σταυροειδοῦς βυζαντινοῦ ναοῦ. Βλ. Μ. ΣΑΤΗΡΙΟΥ Ὁ ναὸς τῆς Σκριπτοῦς τῆς Βοιωτίας, ΑΕ 1931, σ. 135.



Εἰκ. 7. Ἡ εἴσοδος μετὰ τοῦ παρ' αὐτὴν ἀναλημματικοῦ τοίχου Δ
θεωμένη ἐκ τῶν ἄνω, ἀπὸ βορειοανατολικά,

ἐξακριβωθῆ ἑφέτος ἡ ἔκτασις τῆς
πρὸ τῆς αἰθούσης ἀλλῆς, οὔτε καὶ ὁ
τρόπος προσβάσεως πρὸς αὐτήν.

Ἡ τοιχοδομία τῆς ὑπογείου
αἰθούσης ὡς καὶ τῆς ὀροφῆς αὐτῆς
εἶναι ἀμελής καὶ οὐδέποτε εἶχε χρι-
σθῆ ἑσωτερικῶς. Ἀκόμη καὶ αἱ πα-
ραστάδες καὶ τὸ τόξον τῆς θύρας
ἔχουσιν ἀτέχνως κτισθῆ (εἰκ. 9-10).

Πάντα ταῦτα, συνδυαζόμενα μὲ
τὸν τρόπον κατασκευῆς τῆς καμα-
ρωτῆς στέγης, ὀδηγοῦν εἰς τὴν γνώ-
μην ὅτι πρόκειται περὶ κτίσματος
τῶν μετὰ τὴν Ἑλωσιν χρόνων, πα-
ρουσιάζοντος ἀναλογίας πρὸς ἕτερα
ἐν τῇ Μονῇ καμαροσκέπαστα δια-
μερίσματα τῆς ἐποχῆς ταύτης.

Ἡ αἰθουσα εὐρέθη πλήρης
χωμάτων, λίθων καὶ ἀνθρωπίνων
ὀστέων ἀτάκτως ἐρριμένων, ἀλλὰ καὶ
παντοίων ἀπορριμμάτων νεωτέρας ἐποχῆς. Ἡ διαπίστωσις ὅτι τὰ ὀστᾶ εὐρί-
σκονται εἰς τὰ χαμηλότερα στρώματα δηλοῖ ὅτι, ἐφ' ὅσον ἵκμαζεν ἡ Μονή,



Εἰκ. 8. Ὁ ἀναλημματικὸς τοῖχος Δ.

ἡ ὑπόγειος αὕτη αἵθουσα ἐχρησίμευεν ὡς ὄστεοφυλάκιον αὐτῆς. Καθαρισμὸς καὶ ἐκκένωσις τῆς αἵθουσας ἐκ τῶν περιεχομένων ὑλικῶν δὲν ἐγένετο ἐφέτος¹.

Χαρακτηριστικὸν εἶναι ὅτι πάντα τὰ μετακινηθέντα χρώματα καὶ διὰ τὴν ἀποκάλυψιν τῶν θεμελίων καὶ διὰ τὴν διάνοξιν τῆς θύρας τοῦ ὑπογείου ὄστεο-



Εἰκ. 9. Τμήμα τῆς Ν παραστάδος τοῦ ὄστεοφυλακίου, μετὰ τοῦ ὑπερκειμένου τόξου.



Εἰκ. 10. Τὸ κατώτερον τμήμα τῆς Ν παραστάδος μετὰ τοῦ οὐδοῦ τῆς εἰσόδου.

φυλακίου προήρχοντο ἐξ ἐπιχωματώσεων σχετικῶς προσφάτων, τὸ πολὺ τοῦ παρελθόντος αἰῶνος, μεταξὺ δ' αὐτῶν ὑπάρχουν μικρὰ θραύσματα μεταγενεστέρων εὐτελῶν βυζαντινῶν κεραμουρρημάτων, ἀνθρώπινα ὀστά κλπ.

Διὰ τῶν γενομένων ἐργασιῶν, πλὴν τῆς ἀποκαλύψεως τοῦ ὑπογείου ὄστεοφυλακίου, καθωρίσθη ἔν τινι μέτρῳ ἡ ἀρχικὴ διαμόρφωσις τοῦ ἀνατολικῶς τοῦ ναοῦ χώρου τῆς Μονῆς. Κυρίως ὅμως ἡ παρουσία τῶν θεμελίων τοῦ παλαιοχριστιανικοῦ κτίσματος θὰ ἠδύνατο νὰ διαφωτίσῃ, διὰ περαιτέρω ἐρεύνης, τὸ πρόβλημα τῆς παλαιοχριστιανικῆς Καισαριανῆς.

ΕΜΜΑΝΟΥΗΛ ΧΑΤΖΗΔΑΚΗΣ

¹ Δαπάναις τῆς Διευθύνσεως Ἀναστηλώσεως τοῦ Ὑπ. Παιδείας κατεσκευάσθη ἀναλημματικὸς τοῖχος πρὸς συγκράτησιν τῶν χωμάτων τοῦ προαυλίου καὶ ἐκτίσθη κλίμαξ ὁδηγοῦσα εἰς τὴν ὑπόγειον αἵθουσαν.