

Ἡ μέλλουσα ἀνασκαφὴ θὰ διευκρινήσῃ τὰ πράγματα.

Συνελέχθησαν δὲ sporoάδην καὶ τινὰ ὄστρακα παλαιὰ τοῦ γεωμετρικοῦ εἶδους τῶν εὐρεθέντων ἐν Μπουμπούσι τοῦ Ἀλιάκμονος (Heurtley, *Annual of the Br. School at Athens* 1926-7 σ. 158 ἑξ.), ὥστε πιστοῦται οὕτω, ὅτι καὶ ἐν προϊστορικοῖς χρόνοις κατοικεῖτο ὁ λόφος τῆς Φλωρίνης ἐπὶ τῷ στομίῳ τῆς πρὸς Ἴλλυριαν καὶ ἐξ Ἴλλυρίας διαβάσεως.

ANT. Δ. ΚΕΡΑΜΟΠΟΥΛΛΟΣ

5. ΑΝΑΣΚΑΦΗ ΕΝ ΘΕΡΜΩ.

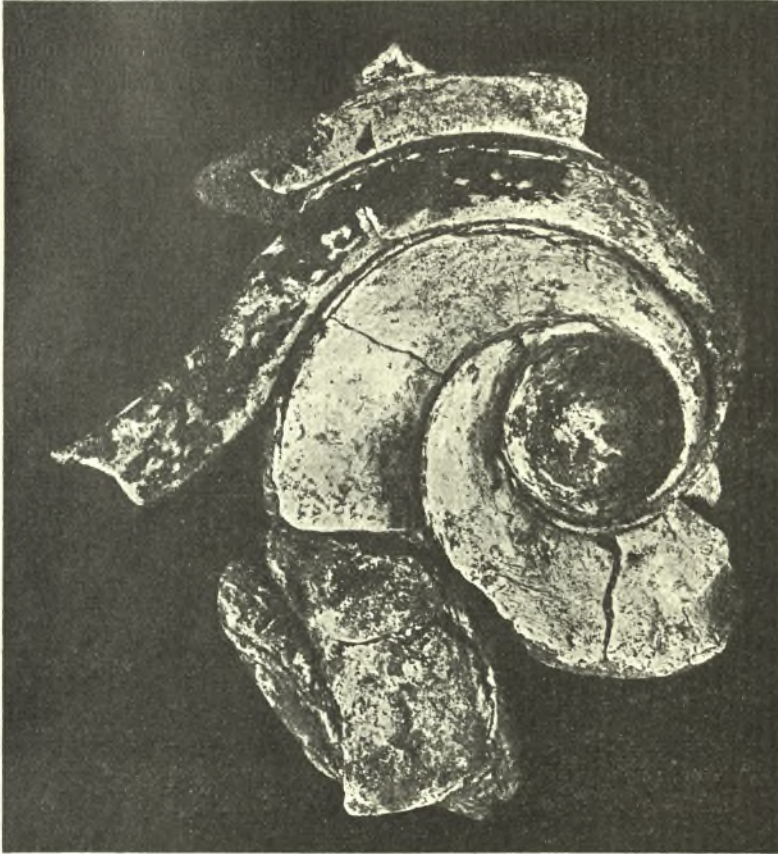
Μετὰ διακοπὴν ἑπτὰ ἐτῶν ἐπανελήφθησαν ἐφέτος αἱ ἀνασκαφαὶ τοῦ Θέρμου καὶ ἀπὸ τῶν μέσων Ἰουλίου μέχρι τέλους Σεπτεμβρίου ἔγινεν εἰς τὸν ἤδη παλαιὸν τοῦτον ἀνασκαφικὸν τόπον σημαντικὴ ἐργασία μὲ ἱκανὴν ἐπιτυχίαν. Εἰς τὴν φιλοτιμίαν καὶ γενναιοδωρίαν τῶν Ἀδελφῶν Παππαστράτου, τῶν ἐκ τοῦ γειτονικοῦ Ἀγρινίου περιφημῶν βιομηχάνων, ὀφείλονται κατὰ πρῶτον λόγον τὰ ὕλικά μέσα, εἰς τὰ ὅποια τὸ Ὑπουργεῖον προσῆλθεν ἐπικουρον διὰ ποσοῦ μικροτέρου. Εἶχε προμελετηθῆ κυρίως ὁ κατὰ τὸ δυνατὸν τέλειος καθαρισμὸς ὀλοκλήρου τοῦ ἔκπαλαι ἀνασκαφέντος χώρου πρὸς σύνταξιν γενικοῦ σχεδίου καὶ ἡ συμπληρωματικὴ ἔρευνα εἰς τινὰ σημεῖα τοῦ προϊστορικοῦ συνοικισμοῦ περὶ τοὺς ναοὺς, παραμείναντα ἄθικτα κατὰ τὰς παλαιότερας ἐργασίας. Ἄλλ' ὅπως πολλάκις συμβαίνει, ἡ πρόοδος τῆς ἐργασίας καὶ τὰ γενόμενα εὐρήματα παρέτρεψαν ἡμᾶς ἀπὸ τῆς ἀρχικῆς προθέσεως. Ἡρευνήθησαν ἐκτεταμένοι χώροι, τῶν ὁποίων ἡ σημασία δὲν ὑπελογίζετο καὶ κατ' ἀνάγκην ἔμειναν ἄλλοι ἀνέπαφοι, χρειαζόμενοι νέαν προσπάθειαν.

ΝΔ τοῦ Μουσείου καὶ μεταξὺ αὐτοῦ καὶ τῆς ἀρχαίας κρήνης ἐπεμείναν καθ' ὅλην τὴν περίοδον εἰς τὴν ἐξερεύνησιν τῶν βαθυτέρων στρωμάτων χώρου 20×25 μ., ἐπειδὴ κυρίως ἐντεῦθεν ἐξήγοντο ἀφθονώτατα συντρίμματα, μικρὰ ἢ μεγάλα, ἀνήκοντα εἰς ὄλας σχεδὸν τὰς ἀρχαίας κερσμώνσεις τῶν ναῶν. Ἐπειδὴ τὸ ἀρχαῖον ἔδαφος κατὰ τὸν χώρον τοῦτον ἔκειτο 3-4 μέτρα βαθύτερον τοῦ ἀνατολικῶς καὶ ἐγγὺς κειμένου βωμοῦ καὶ τοῦ μεγάλου ναοῦ τοῦ Ἀπόλλωνος Θερμίου, παρέμεινε καθ' ὅλην τὴν ἀρχαιότητα ἀκατάσκευον καὶ ἐχρησίμευε κατὰ τὴν ἱστορικὴν ἐποχὴν εἰς τέλεσιν θυσιῶν καὶ ἀπόθεσιν τῶν ἀχρηστευθέντων κεράμων. Τὰ ἀπορρίμματα, ἐννοεῖται, ἀπειτέλουν δι' ἡμᾶς εὐπρόσδεκτον θησαυρόν. Εὐρίσκοντο κανονικῶς μικρὸν ὑπὲρ τὸ φυσικὸν ἔδαφος εἰς στρωμα πάχους, 0.4-0.5 μ., διακοπτόμενον κατὰ τὸ μέσον περίπου ἢ σκεπαζόμενον μὲ χῶματα μελανὰ, συντρίμματα ἀνθράκων καὶ τέφραν. Ἐπειδὴ τὸ ἐπίστρωμα τῆς τέφρας ἐξετείνεται πανταχοῦ, ἐντὸς αὐτοῦ δὲ καὶ

ὑπ' αὐτὸ συνελήθησαν πολυάριθμα ὄστᾶ σφαγίων ἰδίως μεγάλων, ὄστᾶ παντομερῆ καὶ ὄχι μόνον μηρῶν ἀποκεκομμένων, παρουσιάζοντα συχνάκις ἴγνη καύσεως, πιστεύομεν, ὅτι μέρος τοῦλάχιστον τῶν τελουμένων θυσιῶν ἦσαν ἐκ τοῦ εἴδους τῶν ὀλοκαύστων, λατρείας χαρακτηριστικῆς τῆς Ἀρτέμιδος Λαφρίας κατ' ἐξοχὴν καὶ ἀκολούθως καὶ τοῦ Ἀπόλλωνος. Ὑπὲρ τὸ ὅλον στρῶμα ἐξετείνοντο μάλιστα κατὰ τὸ ἀνατολικὸν ἡμισυ τοῦ χώρου ἀποκόμματα ἐργασίας, λατύπη ὡς ἔλεγον οἱ παλαιοὶ καὶ ὑπὲρ ταύτην χώματα ἀγνὰ προελθόντα ἐξ ἐπιχώσεων μετὰ τὴν ἀρχαιότητα καὶ τὴν καταστροφὴν τοῦ τόπου τῷ 206 π. Χ. γενομένην. Ἐσχηματίσθη δὲ τὸ ὄνομασθὲν στρῶμα τῶν κεράμων καὶ λειψάνων θυσιῶν μεταξὺ περιπου τοῦ 530 π. Χ., ἐποχὴν τῆς ἀντικαταστάσεως τῆς παλαιότερας κεραμώσεως τοῦ μεγάλου ναοῦ, ὅτε φυσικὰ ἀπερρίφθησαν τὰ παλαιότατα ἐκ τῶν εὐρισκομένων θραυσμάτων καὶ τοῦ τέλους τοῦ 3^{ου} π. Χ. αἰῶνος, διότι εὐθὺς ὑπεράνω τοῦ στρώματος εὐρέθησαν ἱκαναὶ τὸν ἀριθμὸν βάσεις στηλῶν κατακοπειῶν ὑπὸ τῶν Μακεδόνων τῷ 218 ἢ 206 π. Χ.

Τὰ κεραμικὰ εὐρήματα εἶχον ὡς ἐλέχθη μεγάλην δι' ἡμᾶς σπουδαιότητα. Διότι, ὅσον καὶ ἂν ἐπλουτίσθησαν αἱ σημαντικαὶ ἤδη καὶ ἐκ τῶν παλαιῶν ἀνασκαφῶν τοῦ κ. Σωτηριάδου σχετικαὶ συλλογαὶ τοῦ τοπικοῦ Μουσείου διὰ τῶν μακροχρονίων ἰδικῶν μου ἐρευνῶν, ὅμως εἶναι φυσικὸν νὰ ὑπῆρχον πολλὰ τὰ κενὰ προκειμένου νὰ ὀλοκληρωθοῦν πέντε ἰδιόρρυθμοι ἀρχαῖκαὶ κεραμώσεις. Μερικὰ λοιπὸν ἐκ τῶν κενῶν τούτων ἐπληρώθησαν ἐπαρκῶς. Οὕτω π.χ. εὐρέθησαν κομμάτια κεραμίδων, αἵτινες εἶχον κοπῆ λοξῶς καὶ προωρίζοντο διὰ στέγας πεταιοειδεῖς (*σκούφιες*, *Walmdächer*), ὅποια ἦσαν, ὡς πρὸ πολλοῦ ὑπεδεικνύετο, αἱ στέγαι κατὰ τὸ ἕτερον πέρας δύο ἐκ τῶν ἀρχαιοτάτων ναῶν. Ἐπειτα πολυάριθμα συντρίμματα ἀναφερόμενα εἰς ἤδη γνωστοὺς τύπους κεφαλῶν, γείσων, σιμῶν καὶ παντὸς εἴδους κεραμίδων προσέθετον τώρα τὸν ἐντὸς τῶν ὑγρῶν χωμάτων διατηρηθέντα χρωματισμόν, ὥστε νὰ κατανοηθῆ πληρέστερον ἢ λαμπρὰ πολυχρωμία τῶν στεγῶν τούτων. Ἀκόμη εὐεργετικὸν ἦτο τὸ ἀρνητικὸν κέρδος, ὅτι οὐδὲ ἐν σύντριμμα ἐκ τῶν κεραμίδων τοῦ ΒΑ ναοῦ, τοῦ λεγομένου τοῦ Λυσείου Ἀπόλλωνος, εὐρέθη ἐνταῦθα, πρᾶγμα διευκολυντικὸν τῆς κατανομῆς τῶν κεραμώσεων. Ἄλλα εὐρήματα ἦσαν πολὺ εὐχάριστα, ἂν καὶ γεννώσι νέα ζητήματα. Οὕτω συνελήθησαν συντρίμματα εὐμεγέθων προτομῶν Νικῶν ἀρχαϊκῶν, συνανήκοντα πρὸς ἄλλα προϋπάρχοντα ἐν τῷ Μουσεῖῳ καὶ ἀποτελοῦντα νέον τύπον διακοσμητικὸν τῆς στέγης ἀπροσδιορίστου ἔτι θέσεως. Παραπλεύρως ἀπεικονίζεται δεξιὸν τμήμα θαυμασίου κεντρικοῦ χρωματιστοῦ ἀκρωτηρίου, τὸ ὅποῖον εἶναι τολμηρὸν νὰ ἀναπαρασταθῆ ὀλόκληρον καὶ δύσκολον νὰ ἀποδοθῆ εἰς ὄρισμένον ναὸν (εἰκ. 1). Ἡ λεπτὴ ἐργασία καὶ ἡ ζωηρὰ διαμόρφωσις τῶν ἐλικῶν εἶναι ἀξιόλογος. Σύγχρονα φαίνονται πρὸς τὸ ἀκρωτήριον ἀλλ' ὄχι τεχνικῶς

ὅμοια ἀνθέμια μὲ διπλῆν ὄψιν, κοσμήματα τῆς κορυφαίας. Ἀλλόκοτον καὶ μοναδικὸν ἦτο πῆλινον ὁμοιάζον πρὸς πτύον, τοῦ ὁποίου ἡ ἐξωτερικὴ κυρτὴ ἐπιφάνεια στολίζεται διὰ διπλῆς σειρᾶς χρωματιστῶν φύλλων. Ἀλλὰ καὶ ἄλλα εὐρήματα μὴ ἀνήκοντα εἰς τὰς κεραμώσεις προῆλθον ἐκ τοῦ αὐτοῦ χώρου,



Εἰκ. 1. Σύντριμμα πηλίνου ἀκρωτηρίου.

ὅπως π.χ. πῆλινον στῆθος κόρης ὡς αἱ τῆς Ἀκροπόλεως φυσικοῦ μεγέθους καὶ κεφαλὴ ἄλλης, δύο μεγάλα θραύσματα ἐκ χαλκῶν ἀγαλμάτων καὶ ἄλλα μικρὰ ἀντικείμενα.

Χάριν ἰσοπεδώσεως τοῦ ἀνωμάλου ἐδάφους ἔγινεν ἐργασία καὶ πρὸ τῆς δυτικῆς πλευρᾶς τοῦ Μουσείου, ἣτις ἀπέδωκεν ἐν τούτοις τὸ ὠραιότατον εὐρημα τῆς ἀνασκαφῆς, μικρὸν χάλκινον ἀγαλμάτιον Ἀπόλλωνος πελοπον-

νησιακῆς τέχνης τοῦ Δ' αἰῶνος, περὶ οὗ ἀνέλαβεν ἡ κ. Εἰρήνη Χριστοδουλοπούλου νὰ γράψῃ εἰδικὴν πραγματείαν. Τὸ ἀγαλμάτιον παρεκίνησε νὰ ἐρευνηθῇ ὁ περίεχ χώρος μέχρι τοῦ δυνατοῦ μεγίστου βάθους, ἔξ οὗ ἐκτὸς ἀσημάντων ἄλλων πραγμάτων ἐξήχθη τὸ συμπέρασμα, ὅτι καὶ κατὰ τὴν δυτικὴν καὶ βορείαν πλευρὰν τοῦ Μουσείου ὁ χώρος ἦτο ἐλεύθερος καὶ 3 μέτρα χαμηλότερος τοῦ προσκειμένου εἰς τὸν λόφον μεγάλου ναοῦ.

Ἐκ τῶν κυριωτάτων συμπερασμάτων τῆς περὶ τὰ προϊστορικὰ οἰκήματα ἐρέυνης ἦτο ἡ ἐφέτος δι' ἀκλονήτων ἐπιχειρημάτων ἐμπεδωθεῖσα γνώμη, ὅτι



Εἰκ. 2. Λείψανον προϊστορικοῦ ἐλλειψοειδοῦς.

τῆς οἰκοδομικῆς παραδόσεως τοῦ τόπου ἀπὸ τοῦ 15^{ου} αἰῶνος π. Χ. μέχρι τῶν ἀρχαϊκῶν χρόνων μόνιμον στοιχεῖον ἦτο ἡ θολοειδῆς στέγη, τὴν ὁποίαν ἀσφαλῶς ἐξάγομεν ἐκ τῆς ἐπίτηδες γενομένης κλίσεως τῶν λιθίνων τοίχων. Ὁ ἀναγνώστης δύναται περὶ τούτου νὰ πεισθῇ ἀποβλέπων εἰς τὴν (εἰκ. 2). Τὸ καμπύλον τὴν κάτωσιν τοιχάριον μικροῦ ἐλλειψοειδοῦς παρουσιάζει τὴν ἐξωτερικὴν ὄψιν καὶ τὴν ἐσωτερικὴν πλευρὰν του κεκλιμένην πρὸς τὸν σκοπὸν νὰ ὑποδεχθῇ καλῶς τὴν θολοειδῶς ἀνυψουμένην ξυλοδομίαν. Τὸ αὐτὸ πρᾶγμα παρατηρεῖται καὶ ἐπὶ τῶν ὀρθογωνίων οἰκημάτων καὶ ἐπὶ τοῦ γνωστοῦ μεγάλου ὀρθογωνίου, ὅπερ ἐχρησίμευσεν ὡς ναὸς κατὰ τὴν ἐποχὴν τοῦ

σιδήρου (1000 - 650 π. Χ.), ἐμφανίζεται δὲ ὡς πετασοειδῆς στέγη ἐπὶ τῶν πρώτων ἀρχαϊκῶν ναῶν. Τόση ὑπῆρξεν ἡ δύναμις τῆς τοπικῆς παραδόσεως.

Διὰ τοῦ καθαρισμοῦ τῶν ὑπὸ τοῦ κ. Σωτηριάδου ἐξερευνηθεισῶν εἰς μικρὰν ἔκτασιν στοῶν καὶ τοῦ μεταξὺ χώρου τῶν βάθρων καὶ ἔξεδρῶν ἐπετύχουμεν ἐν πρώτοις καὶ πάλιν τὴν μεγαλειώδη ἐντύπωσιν, τὴν ὁποίαν θὰ ἐνεποίει κατὰ τὴν ἀρχαιότητα τὸ πολιτικὸν κέντρον τῶν Αἰτωλῶν. Ἄλλ' ἡ ἐργασία προέβη καὶ περαιτέρω. Ὁ πρῶτος ἐρευνητὴς τοῦ Θέρμου ὑπέθετεν, ὅτι ἡ ἀπὸ τῆς ΝΔ πύλης τοῦ περιβόλου πρὸς ἀνατολὰς διευθυνομένη μεγάλη



Εἰκ. 3. ΒΑ πέρασ τῆς δυτικῆς στοᾶς.

στοὰ ἐκλείετο ἐμπρὸς διὰ μεγάλου ναοῦ, τοῦ ὁποίου ὑπεδηλώνοντο αἱ βαθμίδες καὶ διετηροῦντο οἱ σπόνδυλοι τῶν πωρίνων κιόνων, ἀλλ' ἡ ἀπομάκρυνσις τῶν χωμάτων ἔδειξε, ὅτι ἀντὶ ναοῦ οἰουδήποτε ἡ στοὰ φθάνουσα εἰς τὸν ἐπίσημον χώρον τῆς ἀγορᾶς ἠνοίγετο διὰ κιονοστοιχιῶν κατὰ τὰς δύο πλευρὰς αὐτῆς καὶ ἐσχημάτιζεν οὕτω μέτωπον ἄξιον τοῦ περιβάλλοντος (εἰκ. 3). Ὁ στυλοβάτης τῆς ἀνατ. πλευρᾶς, ἀνέχων 8 κίονας μὲ διάμετρον μεγίστην 0,85, μετρεῖ μῆκος 15,55 μ. ὅπερ εἶναι τὸ αὐτὸ πρὸς τὸ πλάτος τῆς 18,5 μ. μακρᾶς στοᾶς, ὃ τῆς βορείας ἐξετείνεται περισσότερον ἀλλ' ἄγνωστον πόσον ἀκριβῶς. Ἐκ μικρῶν εὐρημάτων γενομένων ἐνταῦθα παραθέτομεν τὴν εἰκόνα

ἀποκόμματος ἐκ ποδὸς πηλίνου τρίποδος (εἰκ. 4). Ὁ τύπος εἰκονίζων Ἑρμῆν μετὰ χλαμύδος καὶ κηρυκείου κρατοῦντα μικρὸν παιδίον θὰ προστεθῆ εἰς τὴν περὶ τοῦ Ἑρμοῦ τῆς Ὀλυμπίας τυπολογίαν καὶ βιβλιογραφίαν.

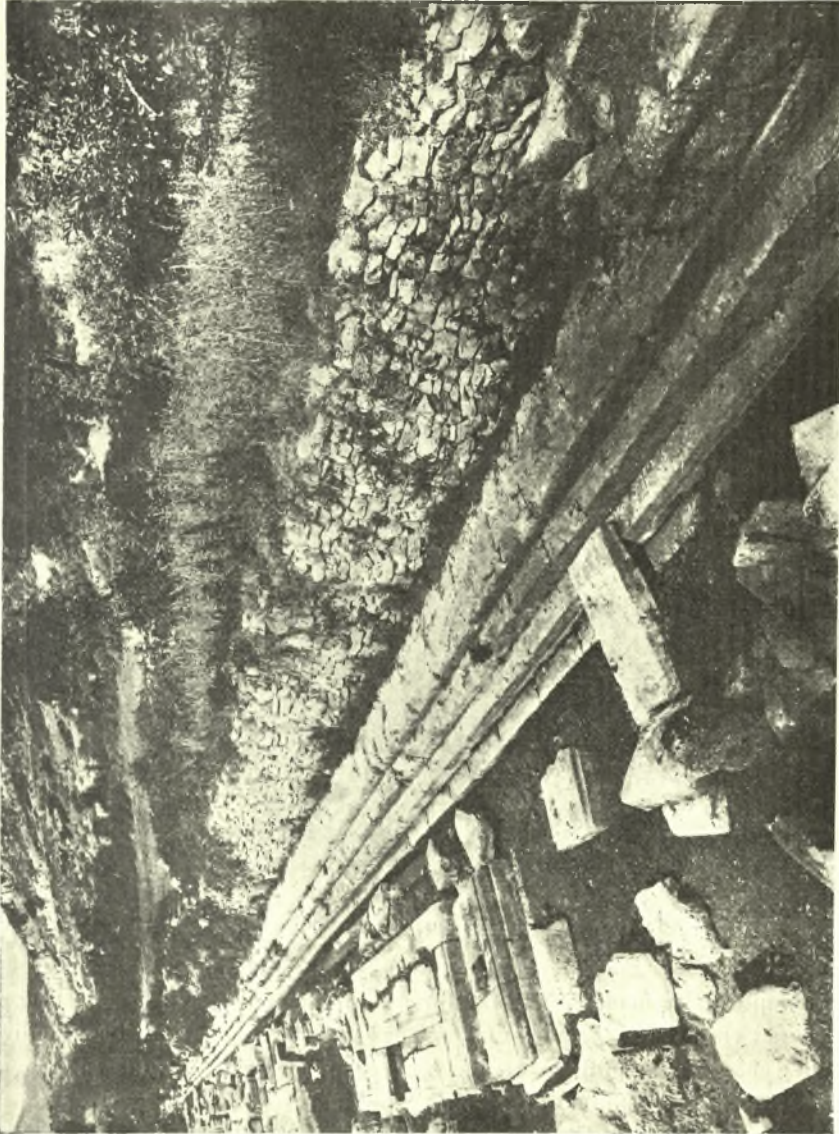
Ἀπέναντι τοῦ ἱσταμένου ἐπὶ τοῦ ἀνατολικοῦ στυλοβάτου τῆς στοᾶς ἐκτείνεται ἡ μακρὰ 170 μ. στοὰ μὲ τὰς πρὸ αὐτῆς πολυαριθμούς ἑξέδρας καὶ βάθρα (εἰκ. 5). Ἡ ἑξέτασις πολυαριθμῶν μεγάλων πρισματικῶν λίθων μεταξὺ κειμένων ἔδειξεν, ὅτι κατὰ τὸν χῶρον ὑψοῦντο δύο ὑψηλὰ περὶ τὰ 5 - 6 μ. πρισματικὰ βάθρα, παρόμοια πρὸς τὸ τῆς Νίκης τοῦ Παιωνίου, καὶ ὅχι ἔν



Εἰκ. 4. Ἐκ πηλίνου σκεύους

ὡς ὑπέθεσεν ὁ κ. Σωτηριάδης (Ἀρχ. Ἐφημ. 1905, 82) τὸ φέρον τὸν ἀνδριάντα τοῦ Πλευρωνίου Λύκου. Τὸ δεύτερον βάθρον βεβαιώνεται ἐκ τοῦ γεγονότος, ὅτι ὑπάρχουν δύο διαφοροὶ βάσεις καὶ δύο κορωνίδες, ἐπὶ τοῦ δευτέρου δὲ τούτου πιθανὸν εἶναι, ὅτι ὑπῆρχεν ὁ ἀνδριᾶς στρατιωτικοῦ τινος ἡγεμόνος, ἐπεὶ ἐπὶ τριῶν συναρμοζομένων λίθων φαίνονται τρεῖς ἀνάγλυπτοι στρογγύλαι ἀσπίδες (εἰκ. 6). Κατὰ τὸ μέσον τῆς αὐτῆς ἀνατολικῆς στοᾶς ὑπάρχει ἑξέδρα μὲ πλατεῖαν πεταλοειδῆ ὄπισθεν βάσιν (εἰκ. 8), ἔγγυς τῆς ὁποίας εὔρομεν τὸ 1915 πέντε μεγάλα συντρίμματα τοῦ λιθίνου τροπαίου, ὅπερ οἱ Αἰτωλοὶ μετὰ τὸν θρίαμβον κατὰ τῶν Γαλατῶν (279 π. Χ.) ἴδρυσαν εἰς τὸ πάτριον κέντρον, ὅπως εἶχόν ἰδρῦσαι παρόμοιον εἰς τὸ πανελλήνιον ἱερὸν τῶν Δελφῶν. Ἐπειδὴ καὶ κατὰ τὴν νέαν ἐκκαθάρισιν εὐρέθη πλησίον ἑν ἄλλο μικρὸν θραῦσμα ἐκ τοῦ αὐτοῦ τροπαίου, εἶναι πιθανὸν ὅτι ἐπὶ τῆς ἑξέδρας ὑψοῦτο τὸ σπουδαῖον μνημεῖον, πρὸς πλήρη ἀναπαράστασιν τοῦ ὁποίου εἶναι ἀνάγκη ῥιζικωτέρας ἐρεῦνης.

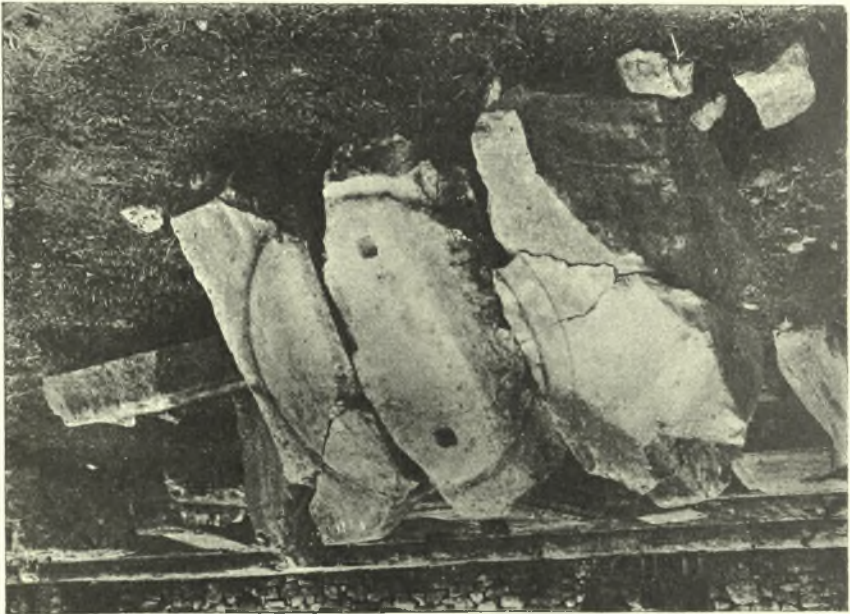
Πρὸς νότον ἔκλειε τὸν χῶρον τῶν βάθρων τετράγωνον κτίσμα, πλευρᾶς 20 μ., μὲ πρόστασιν ἔμπρός, τὸ ἐκκλησιαστήριον ἢ βουλευτήριον τοῦ Κοινοῦ τῶν Αἰτωλῶν καὶ ὄπισθεν αὐτοῦ ἀνέβαινε τὸ τεῖχος τοῦ περιβόλου. Ἐνταῦθα ἠρευνήθησαν δύο πύργοι, οἵτινες, ὅπως καὶ οἱ λοιποὶ πάντες τοῦ περιτειχίσματος τούτου τοῦ 3^{ου} αἰῶνος, εἶναι ἰδιόρρυθμοι καὶ ἐκτισμένοι διὰ λεπτότερων τοίχων ἀνοίγονται πρὸς τὰ ἐντὸς καὶ ἔξω διὰ δύο ἔγγυς ἀλλήλων πυλίδων. Περιέργον εἶναι λίθινον ὑπόβαθρον, πλάτους ἄνω 0,70, μὲ βαθμίδας τρεῖς ἐκατέρωθεν, χωροῦν παραλλήλως πρὸς τὸ παρ' αὐτὸ τεῖχος. (εἰκ. 7). Τὸ ὑπόβαθρον τοῦτο ἦτο ἀδύνατον νὰ ἐδέχτο ὑπεράνω λιθίνην τοιχοδομίαν ἢ κίονας, διότι δὲν εἶναι ὀριζόντιον ἀλλ' εἰς μῆκος 14,70 μ. ἀναβαίνει 0,45 μ. Κατὰ πᾶσαν ἄρα πιθανότητα ἐδέχτο ξυλοδομίαν, ὡς εἶναι κοινὸς ὁ τρόπος



Εἰκ. 5. Βαθμίδες τῆς ἀνατολικῆς στοᾶς. Βάθρα καὶ ἐξέδρα.

οὗτος τῶν κτισμάτων εἰς τὴν Αἰτωλίαν καὶ κατὰ τὴν ἱστορικὴν ἔτι ἐποχὴν. Παρὰ τὸ ὑπόβαθρον καὶ τὸ τεῖχος ἀπεκαλύφθη ὑδραγωγεῖον καλῶς διατηρούμενον ἐκ σωλήνων κυλινδρικών πηλίνων συνδεομένων κατὰ τοὺς ἄρμους δι' ἀσβέστον. Τὸ ὑδραγωγεῖον ὡς φαίνεται ἤρχιζεν ἐκ τῆς ἀνωτέρω πρὸς ἀνατολὰς καὶ ἔξω τοῦ τείχους κειμένης ἀρχαίας κρήνης καὶ παρείχετο εἰς τὰς ἀνάγκας τῶν ἐντὸς τοῦ περιβόλου κατοικούντων.

Περισσότερον δὲν πρέπει νὰ ἐκταθῶμεν εἰς τὴν προσωρινὴν ταύτην ἔκθεσιν. Τὰ διάφορα ἀποκαλυφθέντα εἰρήπια κτισμάτων ὡς καὶ τὰ καθέκαστα



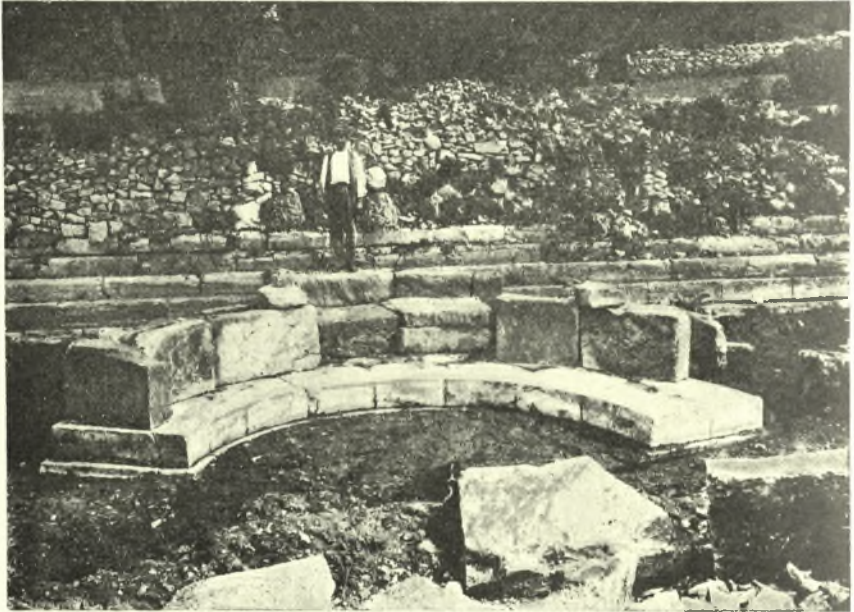
Εἰκ. 6. Ἐκ πρισματικοῦ βάρθρου.

μικρὰ εὐρήματα θὰ δοθῶσιν εἰς τὴν δημοσιότητα δ' ἐπαρκῶν ἀπεικονίσεων, σχεδίων καὶ τῆς οἰκείας πλήρους περιγραφῆς. Ἄλλ' ὑπὲρ πάντα ἀνάγκη εἶναι καὶ ἀπὸ τοῦδε νὰ τονισθῇ τὸ μεγαλύτερον εὐρημα τῆς τελευταίας ἐρεύνης, ὁποῖον εἶναι ἡ ἀναγνώρισις, ὅτι παρὰ τὴν σπουδαιότητα τοῦ προϊστορικοῦ καὶ ἰδίως τοῦ ἀρχαικοῦ Θέρμου δὲν ὑπολείπεται καθόλου ἡ σημασία τοῦ αὐτοῦ τύπου κατὰ τὴν ἐποχὴν τῆς μεγάλης πολιτικῆς δράσεως τῶν Αἰτωλῶν. Τὸ πρᾶγμα ἦτο καὶ πρότερον γνωστόν, ἀλλ' ὑπὸ τὴν ἀγρίαν βλάστησιν τοῦ καταρρύτου τύπου, τὰ μεταξὺ χῶματα, τοὺς λιθωσορὸς καὶ τὰ τέλματα εἶχε βαθμηδὸν λησμονηθῆ, τώρα δὲ μὲ τὸν ῥιζικὸν καθαρισμὸν καὶ τὰ πρώτην



Εἰκ. 7. Βάσις ξυλοδμήτου κτίσματος. Ὑδραγωγεῖον.

φορὰν ἀποκαλυφθέντα νέα σημαντικὰ ἐρεῖπια ἔγινεν εἰς ὅλους ἐντόνως αἰσθητόν. Οὐδαμοῦ ἀλλαχοῦ παριστάνεται καλύτερον διὰ τῶν ὑπολειφθέντων μνημείων ἢ ἰδέα τοῦ ὄργανωμένου καὶ εἰς πολιτισμὸν προηγμένου ἰσχυροῦ κράτους. Εἰς τὰς τρεῖς μεγάλας στοὰς μετὰ τοῦ ἐν μέσῳ αὐτῶν ἐκκλησιαστικοῦ, περικλειούσας τὸν ὑπέρλαμπρον εὐρὺν χώρον τῶν τιμῶν, ἀπέναντι τῶν ναῶν, ἔχομεν ἐπὶ τοῦ ἀνοικτοῦ ὁμαλοῦ χώρου μεγαλειώδη εἰκόνα δημο-



Εἰκ. 8. Ἐξέδρα με πλατεῖαν πεταλοειδῆ βάση.

σίων ἔργων, γενομένων παρὰ τὴν διαφορὰν τῶν χρόνων συμφώνως πρὸς ἐνιαῖον πρόγραμμα καὶ ὡς ἀπὸ μιᾶς κραταιᾶς θελήσεως. Ὅταν ποτὲ ἀνασκαφῶσι πλήρως αἱ στοαὶ καὶ τὰ ἄλλα κτίσματα, ἀπομακρυνθοῦν τὰ χώματα καὶ ἐξασφαλισθῇ ὁ χώρος ἀπὸ τὴν ἀθλιότητα τῶν ποτιστικῶν νερῶν, ὁ ἀρχαιολογικὸς τόπος θὰ ἀποβῇ κατὰ τὴν Ἑλλάδα μοναδικός.

Θεσσαλονίκη.

Κ. Α. ΡΩΜΑΙΟΣ