



Εἰκ. 1. Ἄπορις τοῦ πεδίου τῶν ἀνασκαφῶν μετὰ τοῦ χωρίου Ρόδα καὶ τοῦ Παντοκράτορος.

## 7. ΑΝΑΣΚΑΦΑΙ ΕΝ ΚΕΡΚΥΡΑΙ

Α. ΑΝΑΣΚΑΦΗ ΔΩΡΙΚΟΥ ΝΑΟΥ ΕΝ ΡΟΔΑΙ. Αἱ ἀνασκαφαὶ αὗται ἐγένοντο δαπάναις τοῦ Ἑλληνικοῦ Δημοσίου ἀλλ' ἢ Ἀρχαιολογικῆ Ἑταιρείας ἐχορήγησε τὴν ἀναγκαιούσαν πίστωσιν ἐκ δραχμῶν 4 χιλιάδων πρὸς ἀγορὰν τοῦ ἀνασκαπτέου χώρου, ἀνήκοντος εἰς ἰδιώτην, διότι ἡ ἀπαλλοτριώσις θὰ ἀπῆτει μακρότερον χρόνον. Διὰ τοῦτο καὶ ἐκφράζω τὰς θερμὰς εὐχαριστίας μου πρὸς τὴν Ἑταιρείαν διὰ τὴν πρόθυμον συνδρομήν, ἣν μοὶ παρέσχε πρὸς ταχεῖαν ἔναρξιν τῶν ἀνασκαφῶν, τῶν ὁποίων τὰ ἀποτελέσματα αἰσθάνομαι διὰ τοῦτο τὴν ὑποχρέωσιν νὰ ἐκθέσω ἐν τοῖς Πρακτικοῖς.

Τὸ μικρὸν χωρίον Ρόδα εὐρίσκεται κατὰ τὴν βορείαν παραλίαν τῆς νήσου. Ἀπὸ τῆς πόλεως Κερκύρας ἄγει ἀμαξιτὴ ὁδὸς 37 περίπου χιλιομέτρων καὶ ἡ τοποθεσία μετὰ τοῦ μεγάλου ἀμμώδους αἰγιαλοῦ τοῦ ἐκτεινομένου πρὸς ἀνατολὰς μέχρι τῆς μικρᾶς χερσονήσου τοῦ «Νήσου», ὅπως λέγεται, εἶναι σπανίας ὄφραιότητος. Πρὸς νότον ἐκτείνεται ἐλαιόφυτος πεδιάς διήκουσα μέχρι τοῦ χωρίου «Νυμφῶν», ἔνθα ρεῖ ἀένας καὶ πλουσία πηγὴ,

ἀρδεύουσα εὐφορωτάτους ἀγρούς καὶ ποτίζουσα παντοῖα ὀπωροφόρα δένδρα. Πρὸς τὰ ΝΑ ὑψοῦται ἡ ὄροσειρὰ τοῦ Παντοκράτορος, αἱ πλαγίαι τοῦ ὁποίου εἶναι κατάφυτοι ἐξ ἔλαιων μέχρι τῆς θαλάσσης. Τὴν εἰκόνα κλείει πρὸς Β ἡ Ἡπειρος μετὰ τῆς ὑψηλῆς ὄροσειρᾶς τῶν Ἀκροκεραυνίων (εἰκ. 1).

Εἶναι φυσικὸν ὅτι καὶ κατὰ τὴν ἀρχαιότητα, ὅπως καὶ σήμερον, ἡ πλουσία αὕτη περιοχή τῆς νήσου κατφεῖτο πυκνότητα. Τοῦτο δύναται τις εὐκόλως νὰ εἰκάσῃ ἐκ τῶν ἀνευρισκομένων διαρκῶς ἐκεῖ ἀρχαίων κτισμάτων. Λείψανα ἀρχαίου ναοῦ εἰς ἀπόστασιν ὀλίγων βημάτων ἀπὸ τοῦ χωρίου Ρόδα



Εἰκ. 2. Πώρινος κίων ἐκ τοῦ ναοῦ ἐντετειχισμένος εἰς καλύβην.

πρὸς δυσμὰς καὶ παρὰ τὴν παραλιακὴν ὁδόν, ἣτις ἄγει πρὸς Καρουσάδες εἶχον παρατηρήσει ἤδη ἀπὸ τοῦ 1930. Εἰς μὲν κρὰν καλύβην χρησιμεύουσαν πρὸς κατοικίαν Ἡπειρωτῶν ποιμένων εἶναι ἐντετειχισμένοι σπόνδυλοι δωρικῶν ἐκ πάφου λίθου κίωνων καὶ εἰς δλόκληρον τὸ χωράφιον ἀνεύρισκε τις τεμάχια ἀρχαίων πηλίνων κεράμων (εἰκ. 2).

Οἱ κίονες φαίνεται ὅτι θὰ εὐρίσκοντο ἐκεῖ κατὰ χώραν ἐπὶ τοῦ ἀρχαίου ναοῦ, ὀρθοὶ ἐπὶ πολὺν καιρὸν, διότι εἰς παλαιὰ συμβόλαια ἡ τοποθεσία ὠνομάζετο «Ἁγιος Γεώργιος τῶν στύλων», τὸ δὲ χωρίον Ρόδα ἐκτίσθη εἰς προσφάτους χρόνους, ὅτε καὶ κατεστράφη κυρίως ὁ ναός, τοῦ ἀρχαίου οἰκοδομικοῦ ὑλικοῦ χρησιμεύσαντος πρὸς κτίσιν τῶν οἰκιῶν τοῦ χωρίου.

Ὀλίγον νοτιώτερον τῆς καλύβης ἐσκάφη ὑπὸ τῶν χωρικῶν βαθεῖα αὐλαξ

πρὸς ἀποχέτευσιν τῶν ἀφθόνων ἐκεῖ ὑδάτων, πρὸς τοῦτο δὲ καὶ ἀπεκόπησαν ὁ ἀνατολικὸς καὶ ὁ δυτικὸς τοῖχος τοῦ ἀρχαίου ναοῦ. Ἐπὶ τοῦ σημείου ἀκριβῶς τούτου ἠρξάμεθα τῶν ἀνασκαφῶν. Αἱ ἐφεταῖνα δοκιμαστικαὶ ἔρευναι σκοπὸν εἶχον τὴν ἀποκάλυψιν τῶν ἐξωτερικῶν τοίχων τοῦ ναοῦ καὶ παρὰ πᾶσαν προσδοκίαν τὰ ἀποτελέσματα ὑπῆρξαν ἱκανοποιητικώτατα. Ἀνεσκάφησαν κατ' ἀρχὰς ἡ βορρεια καὶ ἀνατολικὴ πλευρὰ τοῦ ναοῦ μέχρι βάθους 1,50 μ. περίπου. Ἡ ἄνω ἐπιφάνεια τῆς κρηπίδος εἶναι κατεστραμμένη, ὡς δύναται τις νὰ συμπεράνῃ ἐκ τῶν αὐτῶν μολυβδοχοήσεως τῶν ἐσκαμμένων ἐντὸς τῶν πωρίων δομικῶν λίθων πρὸς ἔνθεσιν τῶν συνδέσμων (εἰκ. 3).

Κατὰ ταῦτα δυνάμεθα νὰ ὑποθέσωμεν ὅτι ἡ νῦν σφριζομένη ἐπιφάνεια εἶναι

ἡ σειρά τῆς πρώτης μετὰ τὴν εὐθυντηρίαν βαθμίδος, τῆς ὁποίας τὸ πλάτος βεβαιώνεται ἐκ τῆς ἀρχῆς τῶν σχετικῶν τῆς μολυβδοχοήσεως ἀθλάκων. Εἰς ἐκ τῶν μολυβδίνων συνδέσμων εὐρέθη κατὰ χώραν κατὰ τὴν νοτίαν πλευράν.



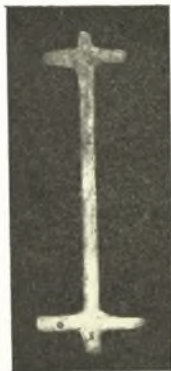
Εἰκ. 3. Ἡ σφραγισμένη ἐπιφάνεια τοῦ βορείου τοίχου.

Ἔχει δὲ οὗτος σχῆμα διπλοῦ σταυροῦ<sup>1</sup> (10,30×0,10) καὶ διαφέρει ἐπομένως τῶν γνωστῶν συνδέσμων σχήματος Z ἢ διπλοῦ T (εἰκ. 4).

Ἰδιορρυθμίαν παρουσιάζει ἡ εὐθυντηρία ἀνυψωθείσα κατὰ τρεῖς βαθμίδας πρὸς ἀποφυγὴν τῶν ὑδάτων καὶ σχηματίζουσα οὕτω διπλὴν ὑπευθυντηρίαν. Τὸ μικρὸν πλάτος τῶν βαθμίδων τούτων (0,05+0,05+0,10) δεικνύει

<sup>1</sup> Κατὰ προφορικὴν ἀνακοίνωσιν τοῦ Καθηγητοῦ κ. Κ. Ρωμαίου παρομοίου εἴδους σύνδεσμοι ἀνευρέθησαν εἰς τὸν ἀρχαῖκὸν ναὸν τῆς Τεγέας.

ὅτι δὲν δύνανται αὐταὶ νὰ θεωρηθοῦν ὡς βαθμίδες τῆς κρηπίδος. Ἡ εὐθνη-  
τηρία δὲν κατορθώθη νὰ ἀνασκαφῇ μέχρι τοῦ κατωτάτου αὐτῆς βάρους λόγῳ



Εἰκ. 4. Σύνδεσμος  
τῶν λίθων τῆς  
κρηπίδος.



Εἰκ. 5. Ὅριζόντιον γείσον.



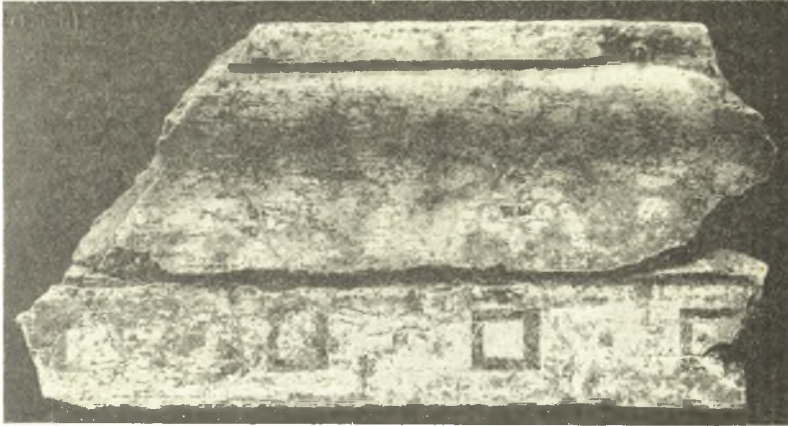
Εἰκ. 6. Καταίετιον γείσον.

τῶν ἀναβλυζόντων ὑδάτων κατὰ τοὺς βροχεροὺς ἰδίᾳ φθινοπωρινοὺς μῆνας  
τῆς Κερκύρας.

Ἄλλὰ καὶ τὰς δύο ἑτέρας πλευρὰς τοῦ ναοῦ ἀνεσκάψαμεν μερικῶς μέχρι  
τῆς πρώτης βαθμίδος πρὸς καθορισμὸν τῶν διαστάσεων τοῦ ναοῦ. Οὕτω

τὸ μήκος τοῦ ναοῦ ἐπὶ τῆς σφισμένης πρώτης βαθμίδος εἶναι περίπου 21,80 μ. τὸ δὲ πλάτος 11,75 μ.

Εἶναι δὲ ὁ ναὸς ἐκτισμένος ἐξ ἐγχωρίου πωρίνου λίθου, ἔξ οὗ εἶναι κατε-



Εἰκ. 7. Δύο συνανήκοντα τεμάχια ἐπαιετίδος.

σκευασμένοι καὶ οἱ λοιποὶ γνωστοὶ ἡμῖν ναοὶ τῆς Κερκύρας (βλ. Rodenwaldt *Korkyra* σ. 9 κ.έ.).

Οἱ τοῖχοι ἔχουν πλάτος 1,47 μ. περίπου καὶ εἶναι κατεσκευασμένοι ἐκ μεγάλων ἀνὰ δύο ὀρθογωνίων λίθων μήκους 1 μ. καὶ πλάτους 0,87 μ. καὶ 0,60 μ.



Εἰκ. 8. Σκαρίφημα τῆς διακοσμήσεως τῆς ἐπαιετίδος.

περίπου. Ἐκ τοῦ ἀρχιτεκτονικοῦ διακόσμου τοῦ ναοῦ ἀνευρέθησαν δύο μὲν ἀκέραια ὀριζόντια γείσα, πολλὰ δὲ τεμάχια ἐτέρων μετὰ δωρικοῦ κυματίου (εἰκ. 5). Ἡ ὅλική ἐξοχή τοῦ ἐνὸς γείσου εἶναι 0,60 μ. τὸ δὲ πάχος αὐτοῦ 0,24 μ. Αἱ πρόμοχθοι φέρουσι δέκα ὀκτὼ σταγόνας διατεταγμένας ἀνὰ

Ἔξ εἰς τρεῖς παραλλήλους σειράς. Τοῦ ἑνὸς τῶν γείσων τούτων ἡ ἄνω ἐπιφάνεια εἶναι ὀριζόντιος, ἐνῶ τοῦ ἑτέρου φέρει ἑλαφρὰν ἄνωθεν τοῦ δωρικοῦ κυματίου ἀπόκλισιν (πλ. 0,02). Ἄνευρέθησαν ἐπίσης τρία τεμάχια ἐκ τῶν καταιετίων γείσων τοῦ ἀνατολικοῦ αἰτώματος μετὰ λευκοῦ ἐπιχρίσματος κατὰ τὴν προσθίαν (ῦψ. 0,18) καὶ τὴν κάτωθεν κοίλην ἐπιφάνειαν (ῦψ. 0,30). Ἡ μετάβασις πρὸς τὴν ἐπιφάνειαν τοῦ τυμπάνου γίνεται καὶ ἐνταῦθα διὰ δωρικοῦ κυματίου (εἰκ. 6).

Ἐκ τῆς πληλῆς στέγης ἀνευρέθησαν πλεῖστα τεμάχια κεράμων καλυ-



Εἰκ. 9. Τὸ ὀπισθεν μέρος  
τῆς ἐπαιετίδος.



Εἰκ. 10. Ὀβελίσκος  
ἐπαιετίδος.

πτῆρων καὶ στρωτήρων. Ἀξιολογώτατα εἶναι τὰ ἀνευρεθέντα τεμάχια τῆς πληλῆς σίμης τῶν αἰτωμάτων, ἔξ ὧν ἠδυνήθημεν νὰ ἀποτελέσωμεν σχεδὸν ὀλόκληρον ἐπαιετίδα ἐκ τοῦ πρὸς Ν ἡμίσεος τοῦ ἀνατολικοῦ αἰτώματος. Ἔχουσι δὲ αὐταὶ τὴν συνήθη κατατομὴν τῶν μεταγενεστέρων δωρικῶν σιμῶν, τῶν ὁποίων παραδείγματα δύναται τις νὰ εὔρη εἰς τὰς ἐπαιετίδας τῆς Ὀλυμπίας τοῦ 5ου π. Χ. αἰῶνος (βλ. M. Schede, Ant. Traufleistenornament σ. 13c). Τὸ κυμάτιον στέφεται ἄνωθεν ὑπὸ λεπτῆς ταινίας, ἐνῶ πρὸς τὸ κάτω μέρος ἀπολήγει εἰς ἑτέραν πλατιτέραν ταινίαν (ῦψ. 0,08), κοσμουμένην διὰ μαιάνδρου καὶ ζατρικίου. Ἐπὶ τοῦ κυματίου φέρει διακόσμησιν κατὰ τὸν ἐρυθρόμορφον τρόπον ἔξ ἐναλλασσομένων ἀνθεμίων καὶ ἀνθέων λωτοῦ (εἰκ. 7 καὶ 8).

Τὸ ὕψος δλοκλήρου τῆς ἐπαιείδος εἶναι 0,22 μ., τὸ δὲ πλάτος αὐτῆς ἐπὶ τῆς ἔμπροσθεν ἐπιφανείας 0,63 μ. Κατὰ τὰς δύο πλευρὰς φέρει ἀναθύρωσιν (0,13) πρὸς συναρμογὴν τῶν τεμαχίων πρὸς ἄλληλα κατὰ τὸ γνωστὸν σύστημα τοῦ Ζδοῦς ἄρμου. Πρὸς καλλιτέραν προσαρμογὴν καὶ πρὸς ἀποφυγὴν τῆς κατολισθήσεως λόγῳ τῆς ἐπικλινούσας στέγης τῶν ἀετωμάτων αἱ ἐπαιείδες συνεδέοντο καὶ διὰ μολβδοχοημένων σιδηρῶν «ὄβελίσκων», οὔτινες εἰσήρχοντο

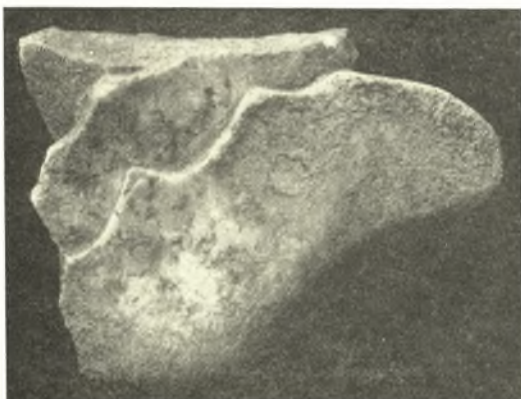


Εἰκ. 11. Πήλινον ἀνθέμιον.

εἰς τὰς ὀπὰς (διαμ. 0,02), τὰς σχηματιζομένας ὀπισθεν κατὰ τὴν ἔξοχὴν ἀκριβῶς τοῦ κυματίου (εἰκ. 9). Πιστοποιεῖται οὕτω καὶ ἐν αὐτῇ τῇ Κερκύρα ἢ ὑπαρξίς αὐτοσυίων «ὄβελίσκων», γνωστῶν ἐκ τῆς ἐκ Κερκύρας ἐπιγραφῆς (IG IX, 2,692). Ἐν τῇ ἐπιγραφῇ ἀναφέρονται «ὄβελίσκοι ὀρθοὶ» πρὸς σύνδεσιν τῶν καλυπτήρων, ἔξ οὗ πρέπει νὰ συμπεράνωμεν ὅτι ὑπῆρχον καὶ πλάγιοι ὄβελίσκοι, ὅπως ἐνταῦθα, πρὸς σύνδεσιν τῶν ἐπαιείδων (βλ. Ὅρλάνδου ἐν ΑΔ 1915 σ. 26 κ.ἑ). Εὐρέθη δὲ καὶ τεμάχιον τοιοῦτου ὄβελίσκου, ὅπερ προσαρμόζεται ἀκριβῶς εἰς τὰς ὀπὰς τῶν ἐπαιείδων (εἰκ. 10).

Εὐρέθησαν ἐπίσης τρία ἀνθέμια (ὕψ. 0,205 πλ. 0,145) ἐκ τῆς κορυφαίας,

ἔξ ὧν τὰ δύο ὁλόκληρα μετὰ διακοσμήσεως κατ' ἀμφοτέρας τὰς πλευρὰς (*εἰκ. 11*). Χαρακτηριστικὴ εἶναι ἡ πρὸς τὰ ἀριστερὰ στροφὴ τοῦ κατακορύφου ἄξονος δεικνύουσα κλίσιν ὁλοκλήρου τῆς σειρᾶς τῶν ἀνθεμίων πρὸς ἀριστερά. Ἐκ δὲ τῆς ὑδρορρόης εὐρέθη μόνον τεμάχιον λεοντοκεφαλῆς κακῶς δυστυχῶς διατηρηθέν. Σπουδαιότερα εἶναι δύο μαρμάρινα τεμάχια ἀκρωτη-



Εἰκ. 12. Τεμάχια μαρμαρίνων ἀκρωτηρίων.

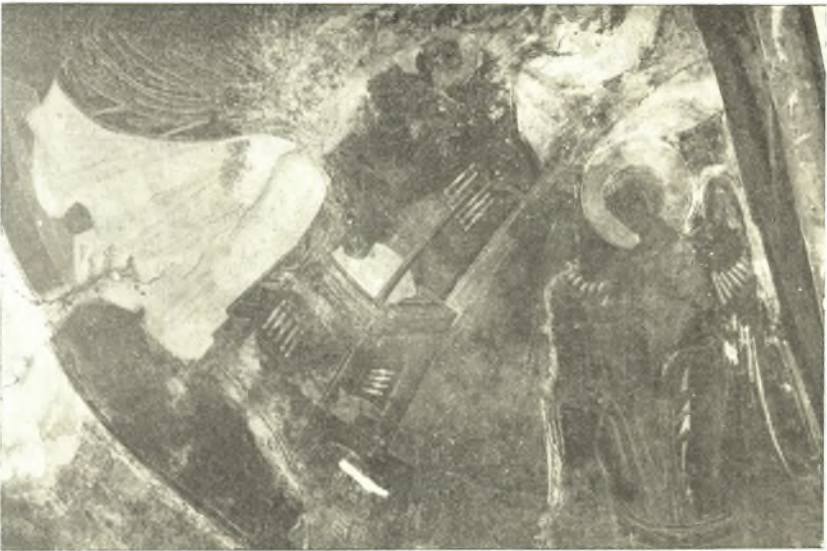
ρίων (*εἰκ. 12*). Ἐπὶ τοῦ ἑνὸς διακρίνονται αἱ πτυχαὶ ἱματίου γυναικείας μορφῆς καὶ ἡ τέχνη αὐτοῦ δεικνύει αὐστηρὸν ρυθμὸν. Ἐπὶ τοῦ ἑτέρου παρίσταται ἄκανθα μετὰ διπλῆς σειρᾶς φύλλων ἀποκεκρουμένων ὅμως κατὰ τὸ ἄνω μέρος. Περὶ τῆς χρονολογίας τοῦ ναοῦ δὲν εἶναι δυνατὸν νὰ ἐξαγάγωμεν ἀσφαλῆ συμπεράσματα πρὸ τῆς τελείας ἀνασκαφῆς καὶ τῆς πληρεστέρας μελέτης τῶν εὐρημάτων. Ἐκ τῶν μέχρι σήμερον ὅμως δεδομένων ὁ ναὸς δὲν δύναται νὰ εἶναι ἀρχαιότερος τοῦ 5ου π. Χ. αἰῶνος.

Β. ΑΝΑΣΚΑΦΗ ΕΝ ΠΑΛΑΙΟΠΟΛΕΙ. Αἱ ἀπὸ τοῦ 1936 ἀρξάμεναι δαπάνη τῆς Ἀρχαιολογικῆς Ἑταιρείας ἔρουναι ἐν τῇ βασιλικῇ τῆς Παλαιοπόλεως Κερκύρας ἐξηκολούθησαν κατὰ τὸ ἔτος 1938 χορηγοῦντος τοῦ ἐξαιρέτου φιλέλληνος Αἰγυπίου Farah Farah, ὅστις διέθεσεν ὁλόκληρον τὸ ποσόν, τὸ εἰσπραχθέν ἐκ ζωγραφικῆς ἐκθέσεώς του, περιεχοῦσης τοπία τῆς Ἑλλάδος, ἀνερχόμενον δὲ εἰς λίρας αἰγυπτιακὰς εἴκοσι, διὰ τὴν διενέργειαν ἀνασκαφῶν ἐν τῇ ἀρχαίᾳ πόλει τῆς Κερκύρας. Διὰ τῶν χρημάτων τούτων ἐγένοντο κυρίως ἀναστηλωτικαὶ ἐργασίαι πρὸς στερέωσιν τῶν τόξων τῆς ἀψίδος καὶ πρὸς προστασίαν τῆς μεγάλης τοιχογραφίας τῆς κόγχης τοῦ ἱεροῦ (*εἰκ. 1 καὶ 2*). Κατὰ τὴν διάνοξιν τοῦ





Εἰκ. 1. Τὸ ἄριστερόν μέρος τῆς τοιχογραφίας τῆς κόγχης τοῦ ἱεροῦ.



Εἰκ. 2. Τὸ δεξιὸν μέρος τῆς τοιχογραφίας τῆς κόγχης τοῦ ἱεροῦ.

ἑτέρου τῶν τόξων τῆς ἀψίδος εὐρέθησαν ἐντετειχισμένα πλείστα τεμάχια μαρμαρίνων θωρακίων ἐκ λευκοῦ μετὰ κυανῶν ἀποχρώσεων μαρμάρου, τῶν ὁποίων ἄλλα τεμάχια εὐρέθησαν κατὰ τὰς ἀνασκαφὰς τοῦ 1936. Συνεπληρώθη οὕτω καὶ δι' ἄλλων τεμαχίων τὸ μαρμαρίνον θωράκιον μετὰ τῆς παρα-



Εἰκ. 3. Τεμάχιον θωρακίου μετὰ παραστάσεως παγωνίου.



Εἰκ. 4. Τὸ ὀπισθεν μέρος τοῦ θωρακίου τῆς εἰκ. 3.

στάσεως παγωνίου (βλ. ΠΑΕ 1936 σ. 110) ραμφίζοντος κλάδον κλήματος μετὰ σταφυλῶν (εἰκ. 3 καὶ 4). Τὸ πάχος τοῦ θωρακίου τούτου εἶναι 0,07 μ. περίπου. Ἡ ἐργασία εἶναι καθαρά καὶ ἡ ἀνάγλυφος παράστασις πλαστικῶς ἀποδομένη, ἐνθυμίζουσα τὴν τεχνοτροπίαν τῆς κλασσικῆς παλαιοχριστιανικῆς τέχνης περιόδου τοῦ τέλους τοῦ 4<sup>ου</sup> ἢ τῶν ἀρχῶν τοῦ 5<sup>ου</sup> μ.Χ. αἰῶνος (βλ. Σωτηρίου

ΑΕ 1937 κεφ. Α' σ. 174). Τὰ περιγράμματα δὲν δηλοῦνται διὰ χαραγῶν καὶ ἢ μεταβάσεις ἀπὸ τῆς ἀναγλύφου παραστάσεως εἰς τὴν ἐπιφανείαν γίνεται βαθμιαίως ἄνευ ἰδιαιτέρου τονισμοῦ τοῦ σχεδίου. Ἡ ἔλλειψις ἐξ ἄλλου πάσης σχηματοποιήσεως ἀπομακρύνει ἡμᾶς ἀπὸ τῆς τεχνοτροπίας τῆς Ἰουστινιανείου ἐποχῆς καὶ ἀκόμη προγενέστερον τῆς σαρκοφάγου τοῦ Θεοδώρου τοῦ Ἁγίου Ἀπολλιναρίου in classe τῆς Ραβέννης, ἔνθα τὰ φύλλα τοῦ κλήματος εἶναι



Εἰκ. 5. Τεμάχια θωρακίων μετὰ παραστάσεως ἀμνοῦ.

ἤδη εἰς φύλλα ἀκάνθου ἐσχηματοποιημένα (id. Riegl. Spätrom. Kunstindustrie σ. 196 κ.ε. εἰκ. 42). Ἐπὶ τῆς ὀπισθεν ἐπιφανείας παρίσταται ἀνάγλυφος σταυρὸς ἐντὸς δίσκου. Τῆς αὐτῆς τεχνοτροπίας εἶναι καὶ τὰ ἐν εἰκ. 5 ἀπεικονιζόμενα μαρμάρινα τεμάχια θωρακίων ἐνῶ ὀλίγον μεταγενεστέρως ἐποχῆς εἶναι τὸ ἐν εἰκ. 6 ἀπεικονιζόμενον ἀνάγλυφον. Ἐκ τῶν λοιπῶν γλυπτῶν ἐνδιαφέρον εἶναι τεμάχιον ἐπιθήματος κιονοκράνου μετὰ παραστάσεως σταυροῦ ἐν μέσῳ φύλλου ἀκάνθου (εἰκ. 7). Ὡς πρὸς τὴν τεχνοτροπίαν δυνάμεθα νὰ παραβάλλωμεν τοῦτο πρὸς τὰ κιονόκρανα τῶν ὑπερῶων καὶ τοῦ παραθύρου τῆς ἀψίδος τῆς βασιλικῆς Α' τῶν Χριστιανικῶν Θηβῶν τῆς



Εἰκ. 6. Τεμάχιον θωρακίου μετὰ παραστάσεως ἀμνοῦ.



Εἰκ. 7. Ἐπίθημα κιονοκράνου.

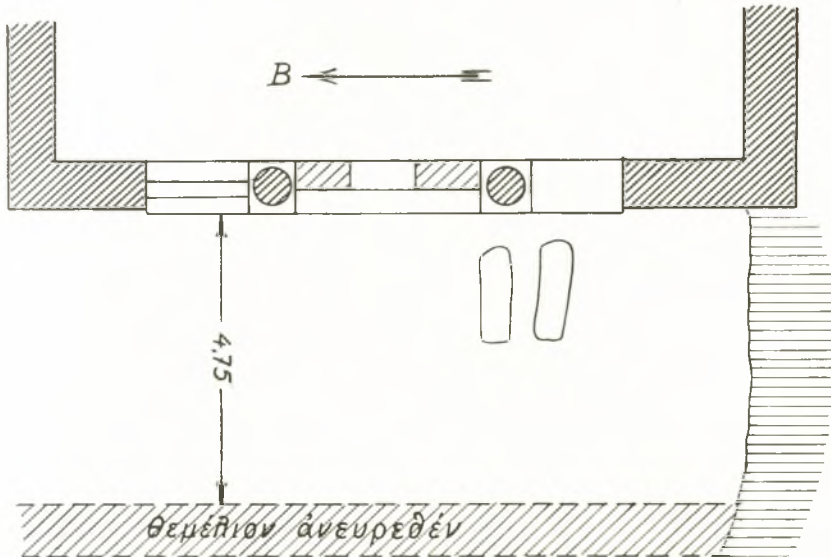


Εἰκ. 8. Ἐπίθημα κιονίσκου.

Θεσσαλίας (Σωτηρίου ΑΕ 1929 σ. 65 καὶ 67 εἰκ. 67 καὶ 72) καὶ τὸ σχεδὸν παρόμοιον ἐκ τῶν ἀνασκαφῶν τῆς Κορίνθου καὶ τῆς ἐκκλησίας τοῦ Ἁγίου Ἰωάννου τοῦ Στουδίτου τῆς Κων/πόλεως (Kautsch, Kari-tellstudien σ. 83 καὶ 167 εἰκ. 244 πίν. 17 καὶ εἰκ. 540 πίν. 33). Ἄλλ' ἐπὶ τοῦ ἡμετέρου κιονοκράνου ἡ ἀκάνθος παρίσταται περισσότερον φυσικῆ καὶ τὰ φύλλα αὐτῆς εἶναι πλατέα ἄνευ τινος προσπαθείας σχηματοποιήσεως. Ὁ ἐν τῷ μέσῳ ἀφ' ἑτέρου σταυρὸς δὲν παριστάνεται ὡς βλαστὸς τῆς ἀκάνθου καὶ δὲν συνδέεται ὀργανικῶς μετ' αὐτῆς ὅπως εἰς τὰ ἀνωτέρω κιονόκρανα, ἀλλ' εἶναι αὐτοτελὴς καὶ ἀποτελεῖ τὸ κεντρικὸν καὶ κύριον στοιχεῖον τῆς ὅλης διακοσμῆσεως. Χρονολογικῶς πρέπει διὰ τοῦτο νὰ τοποθετηθῇ εἰς τὰς ἀρχὰς τοῦ 5<sup>ου</sup> μ. Χ. αἰῶνος. Τῆς αὐτῆς περιόπου ἐποχῆς εἶναι τὸ μικρὸν τεμάχιον ἐπιθήματος κιονίσκου μετὰ παραστάσεως φύλλον λωτοειδοῦς φυτοῦ, ἐργασίας ἐξαιρετικῶς ἐπιμεμημένης (εἰκ. 8).

Κατὰ τὸν παρελθόντα Ὀκτώβριον ἐξηκολούθησαν αἱ ἀνασκαφαὶ δαπάναις τῆς Ἀρχαιολογικῆς Ἑταιρείας ὑπ' ἑμοῦ μόνον, τοῦ συναδέλφου μου Ευγγουπόου κωλυθέντος νὰ παραστῇ εἰς τὰς ἀνασκαφάς.

Ἀπαλλοτριωθέντος ἐν τῷ μεταξὺ τοῦ περὶ τὸ μνημεῖον χώρου πολλὰ ἔδαπα-  
νήθησαν διὰ τὴν ἐξασφάλισιν αὐτοῦ καὶ τὴν ἐκχωμάτωςιν, λαμβανομένου  
ὑπ' ὄψιν ὅτι ἡ ἐπίχωσις μέχρι τοῦ δαπέδου τῆς παλαιᾶς βασιλικῆς φθάνει εἰς  
πολλὰ σημεῖα τὰ 2 μέτρα. Περιορίσθησαν διὰ τοῦτο αἱ ἀνασκαφαὶ πρὸς τὴν  
δυτικὴν πλευρὰν τοῦ μνημείου καὶ ἐκαθαρίσθη ὁ περὶ τὴν σημερινὴν πρό-  
σοψιν χώρος διαπιστωθείσης πλέον ἀπολύτως τῆς ὑπάρξεως νάρθηκος ἀπὸ  
τοῦ ὁποίου ἔφερε πρὸς τὸν κυρίως ναὸν τὸ μέχρι καὶ σήμερον σφζόμενον



Εἰκ. 9. Σχεδιάσμα τοῦ ἀνασκαφέντος πρὸ τοῦ τρίβηλου χώρου.

τρίβηλον. Ὁ μέγας ὄγκος τῶν χωμάτων δὲν ἐπέτρεψεν εἰς ἡμᾶς πληρεστέραν  
ἔρευναν τοῦ χώρου. Ἄλλ' ὁ νάρθηξ ἀνεσκάφη μέχρι τοῦ δαπέδου καὶ καθ' ὅλον  
αὐτοῦ τὸ πλάτος (4,70 μ.) (εἰκ. 9) ἀνευρεθέντος τοῦ θεμελίου τοῦ πρὸς Δ  
τοιχοῦ. Ἐπὶ τοῦ δαπέδου εὐρέθησαν κατὰ χώραν, ὑπολείμματα τοῦ ὄραίου  
ψηφιδωτοῦ (εἰκ. 11) τοῦ ἀφαιρεθέντος κατὰ τὰς ἀνασκαφὰς τοῦ 1846 καὶ  
εθρισκομένου ἤδη εἰς τεμάχια ἐντὸς ξυλίνου πλαισίου ἐν τῷ ἡμετέρῳ Μουσεῖῳ.  
Ἀπεκαλύφθη οὕτως ὁλόκληρον τὸ τρίβηλον (εἰκ. 10) μέχρι τῶν βάσεων τῶν  
κιόνων χωρὶς νὰ ἀφαιρεθῶσιν ἐκ τῆς κεντρικῆς θύρας τὰ κατὰ καιροὺς μετα-  
γενέστερα τειχίσματα πρὸς ὑποστήριξιν τῆς νεωτέρας μικρᾶς θύρας. Κατὰ  
τὴν ἀνασκαφὴν εὐρέθησαν δύο ἑλληνικαὶ ἐπιγραφαί. Ἡ μία τούτων εὐρέθη  
ἐντετειχισμένη ἐντὸς τοῦ πρὸς Β τοίχου τῆς βασιλικῆς εἶναι δὲ ἀφιερωματικὴ

γεγραμμένη ἐπὶ σχιστολίθου, τοῦ ὁποίου εἶναι ἀποκεκρουμένοι ἡ ἀριστερὰ καὶ ἡ ὀπισθία πλευρὰ (μέγ. πλ. 0,49, ὕψ. 0,19, μέγ. βάρθ. 0,30). Ἡ προσθία



Εἰκ. 10. Τὸ τριβήλον τοῦ ναοῦ μετὰ τὴν ἀνασκαφήν.

στενὴ πλευρὰ εἶναι ἐπιμελῶς ἐπεξεργασμένη φέρουσα τὴν ἐξῆς ἐπιγραφὴν ἐντὸς ἀναγλύφου πλαισίου.

Κορκυραίων οἱ παῖδε[ς]  
 Θε[ῶ]  
 εὐεργεσίας ἔνεκεν.

Ἡ συμπλήρωσις Θε(ῶ) δὲν εἶναι βεβαία. Θὰ ἠδύνατο νὰ ἀναγνωσθῇ Θε(ᾶ) ἢ Θε(οῖς). Τὰ γράμματα εἶναι τῶν τελευταίων π. Χ. αἰῶνων τοῦ 2<sup>ου</sup> πιθανῶς αἰῶνος (βλ. IG III. I. ἀριθ. 707, 708, 709).

Ἡ δευτέρα ἐπιγραφὴ εἶναι ἐπιτύμβιος ἐπὶ σχιστολίθου πανταχόθεν ἀποκεκρουμένου. (Μέγιστον ὕψ. 0,24, μέγ. πάλ. 0,26). Εὐρέθη ἐντὸς ἡμερειπωμένου τοίχου πρὸς Δ τῆς προσόψεως τῆς βασιλικῆς. Ἀναγινώσκεται ὡς ἐξῆς:

[A] μφιμέδων  
 χαῖρε.

Τὰ γράμματα εἶναι ἐπίσης τοῦ 2<sup>ου</sup> ἢ τοῦ 1<sup>ου</sup> π. Χ. αἰῶνος.

Ἡ ἀποκάλυψις τοῦ σπουδαιοτάτου τούτου παλαιοχριστιανικοῦ μνημείου



Εἰκ. 11. Τεμάχιον ψηφιδωτοῦ.

εἶναι δυστυχῶς λόγῳ τῶν μεταγενεστέρων ἄλλεπαλλήλων κτισμάτων καὶ τὰς βαθείας ἐπιχώσεις δύσκολος καὶ ἀρκούντως δαπανηρά.

Εὐελπιστοῦμεν ὅμως ὅτι ἡ Ἀρχαιολογικὴ Ἐταιρεία θέλει παράσχει ἡμῶν καὶ πάλιν τὰ μέσα πρὸς συμπλήρωσιν τῆς ἀνασκαφῆς ταύτης.

ΙΩΑΝΝΗΣ ΠΑΠΑΔΗΜΗΤΡΙΟΥ