

σμάτων, τὰ ὅποια ἦσαν παρεκκλήσια, κελλία, τράπεζαι τῶν μοναχῶν, τῶν ὁποίων ὅμως δύσκολος εἶναι ἡ ἔξακριβώσις πρὶν ἀνακαλυφθῆ ὠρισμένη τις ἔνδειξις ἔκ τινος εὐρήματος. Τὰ μόνα εὐρήματα εἶναι ἄφθονα ἀνθρώπινα ὄστᾶ, τεμάχια μικρὰ ἀγγείων καὶ γλυπτῶν ἀρχαίων, εἴτε βυζαντινῶν. Πάντως δυνάμεθα νὰ εἴμεθα βέβαιοι περὶ τῆς ἐπὶ αἰῶνάς τινος, μεταξὺ τοῦ 11<sup>ου</sup> καὶ 14<sup>ου</sup> αἰῶνος, ὑπάρξεως ἐπὶ τῆς ἀρχαίας Σπαρτιατικῆς ἀκροπόλεως μεγάλης μονῆς κτισθείσης περὶ τὴν λαμπρὰν βασιλικήν, τὴν ὁποίαν εἶχεν ἀνεγείρει κατὰ τὰ τέλη τοῦ 10<sup>ου</sup> αἰῶνος ὁ προστάτης τῆς Λακεδαίμονος Ὅσιος Νίκων ὁ Μετανοεῖτε. Ἐπιβεβαίωσις περὶ τοῦ χρόνου τῆς ἰδρύσεως καὶ τοῦ κτίτορος εἶναι ἐπιγραφὴ κεχαραγμένη ἀμελῶς ἐπὶ πλακὸς εἰς τὸ μέσον τοῦ δαπέδου τοῦ ναοῦ, κατὰ τὴν ὁποίαν ἐτάφησαν ἐκεῖ δύο «μακάριοι ἐπίσκοποι» τὸ ,ΣΦΜΑ', ἦτοι 1033.

Ἡ εὕρεσις τῆς βασιλικῆς τοῦ Ὁσίου Νίκωνος καὶ τοῦ παρὰ τὴν χαράδραν νεκροταφείου ἔχουν, πλὴν τῆς ἄλλης σημασίας, καὶ τὴν μεγάλην σπουδαιότητα ὅτι ἀποκαλύπτουν χρόνους ἱστορικοὺς σκοτεινοὺς ἢ καὶ ἀγνώστους ἕως τῶρα καὶ μὴκύνουν τὴν ἱστορίαν τῆς Σπάρτης κατὰ τοὺς τελευταίους Ἑλληνιστικοὺς χρόνους καὶ κατὰ τὸ δεύτερον ἡμισυ τοῦ Μεσαιῶνος.

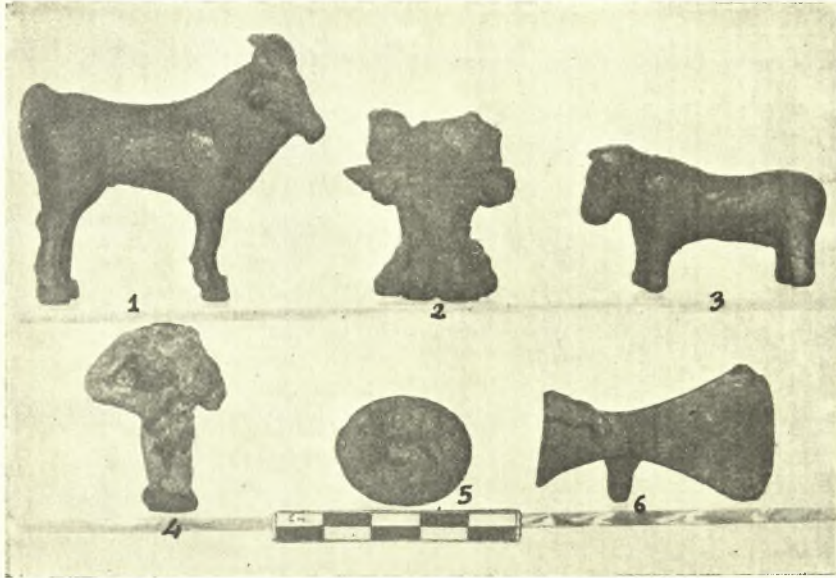
ΑΔΑΜΑΝΤΙΟΣ ΑΔΑΜΑΝΤΙΟΥ

#### 8. ΑΝΑΣΚΑΦΑΙ ΕΝ ΑΜΝΙΣΩΙ ΤΗΣ ΚΡΗΤΗΣ

Ἡ ἀνασκαφὴ τοῦ 1934 ἐν Ἀμνισῶ ἔσυνεχίσθη ἔκ μόνων τῶν πόρων τῆς Ἀρχαιολογικῆς Ἑταιρείας καὶ διεξήχθη τμηματικῶς εἰς δύο περιόδους, ἀπὸ 12 - 21 Ἰουλίου καὶ ἀπὸ 1 - 4 Νοεμβρίου. Λόγω τοῦ μικροῦ χρηματικοῦ ποσοῦ περιορισθήμεν ἀποκλειστικῶς εἰς τὴν ἔρευναν τοῦ πέρυσιν ἀποκαλυφθέντος ἑλληνικοῦ ἱεροῦ ἐπὶ παλαιότερου μινωικοῦ οἰκοδομήματος (ΠΑΕ 1933, 93 κ.εξ.). Τὰ ἀποτελέσματα ἐμφανίζουν διαρκῶς μεγαλυτέραν ἐπιστημονικὴν σπουδαιότητα, ἀλλὰ συγχρόνως φανερῶνουν πόσον δύσκολος καὶ ἀσύμφορος εἶναι ἡ διεξαγωγὴ τοιούτου εἴδους ἀνασκαφῶν διὰ περιορισμένων χρηματικῶν μέσων. Διότι ὁ ἀνασκαφεύς, ἀναγκασόμενος νὰ περιορίζεται ἐκάστοτε εἰς ἓνα μικρὸν ἀνασκαπτόν χωρὸν, δυσκολεύεται πολὺ νὰ παρακολουθῆσθαι ἐπακριβῶς τὰ ἀλλεπάλληλα στρώματα τῶν διαφόρων ἐποχῶν. Ἡ ἐπαφὴ πρὸς τὰς παρατηρήσεις προγενεστέρων ἀνασκαφικῶν περιόδων ἀποκαθίσταται μετὰ χαλαρότητος καὶ ἐνίοτε φαίνονται τὰ ἀποτελέσματα ὡς ἀντιπρακτικά. Ἡ ἐπομένῃ ἀνασκαφὴ τοῦ σπουδαιοτάτου ἐκείνου χώρου πρέπει

νὰ εἶναι τελειωτικὴ, ἐπιχειρουμένης τῆς ἐξερευνησεως ὅλης τῆς περιοχῆς τοῦ ἱεροῦ συγχρόνως.

Τὰ ἐφετινὰ ἀποτελέσματα εἶναι ἐν συνόψει τὰ ἐπόμενα: Ἀνεκαλύφθη ἐν νέον τμήμα τοῦ ἱεροῦ πρὸς Νότον τοῦ ἤδη ἀνασκαφέντος πέρυσιν. Ἐνταῦθα αἱ παρατηρήσεις ἡμῶν ἦσαν σαφέστεραι καὶ μεγαλυτέρας ἐπιστημονικῆς σπουδαιότητος, διότι τὰ στρώματα ἐν τῷ τμήματι τούτῳ φαίνονται



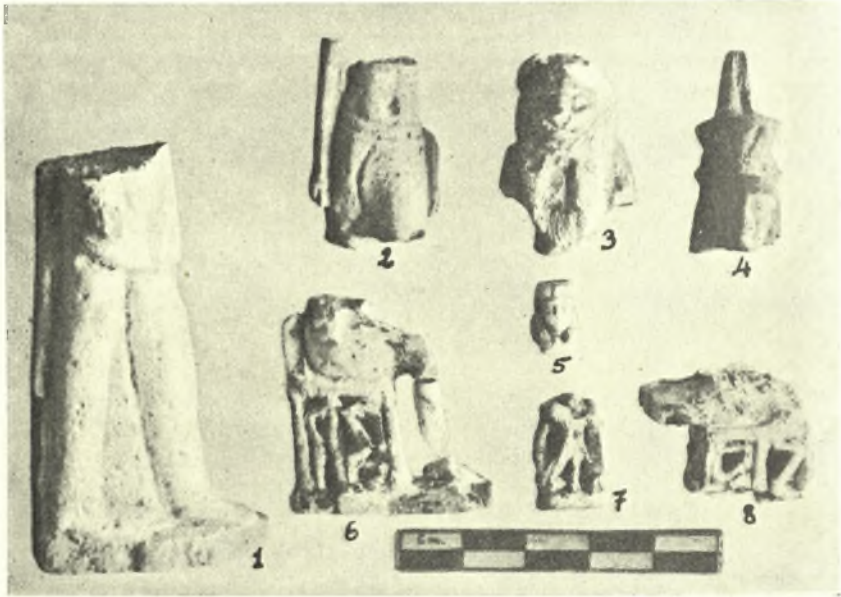
Εἰκ. 1. Χαλκᾶ εὐρήματα ἐξ Ἀμνισοῦ.

ὀλιγώτερον τετραγαμμένα. Εἰς τὸ βαθύτατον στρώμα εἰς τὸ ὁποῖον ἐπροχωρήσαμεν, ἐφάνησαν εἰς ἓν σημεῖον μερικὰ πρωτογεωμετρικά, γεωμετρικά καὶ ἀνατολίζοντα ὄστρακα. Τοιοῦτοτρόπως ἀποκαθίσταται πλήρης ἡ συνέχεια τῆς λατρείας ἐντὸς τοῦ ἱεροῦ τούτου ἀπὸ τῆς πρωτογεωμετρικῆς μέχρι τῆς ὑστερωτέρας ῥωμαϊκῆς ἐποχῆς. Ὅμοια γεωμετρικά ὄστρακα ὑπάρχουσιν ἐν τούτοις καὶ εἰς τὰ ἀνώτατα στρώματα ὁμοῦ μετὰ ῥωμαϊκῶν λύχνων.

Ὅπως δῆποτε, παρὰ τὴν διαταραχὴν ταύτην ἐκ μεταγενεστέρων σκαφῶν, πιθανώτατα ὑπὸ θησαυροθηρῶν, διακρίνονται καθαρῶς δύο μεγάλα στρώματα εἰς τὸν ἀνασκαφέντα χῶρον: Τὸ βαθύτερον κείμενον Μινωϊκὸν οἰκοδόμημα (ΠΑΕ 1933 σ. 94-95 εἰκ. 1-2) ἀνεκαλύφθη καὶ ἐνταῦθα βαῖνον περαιτέρω πρὸς Νότον καὶ ἐκτισμένον διὰ τῶν αὐτῶν ὠραίων πελεκητῶν πωρολίθων. Διατηρεῖται ὅμως ἐνταῦθα μέχρις ὑψηλοτέρου σημείου, εἰς τρό-

πον ὥστε ἤδη εἰς βάθος 1 μ. ὑπὸ τὸ ἔδαφος συναντᾶται ἡ ἀνωτάτη σειρά τῶν λίθων του. Ἀκριβῶς λοιπὸν εἰς τὸ σημεῖον τοῦτο ὑπάρχει τὸ πρῶτον στρώμα τοῦ ἱεροῦ, τὸ ὁρμαϊκόν, χαρακτηριζόμενον ὑπὸ ἀφθόνων πηλίνων λύχνων καὶ ἀφθόνων πωρίνων γλυπτῶν περὶ ὧν θὰ διαλάβωμεν ἀμέσως κατωτέρω.

Τὸ δεύτερον στρώμα, τὸ ἀρχαϊκόν, χαρακτηριζόμενον ὑπὸ τῆς μελανῆς γῆς τῆς βριθούσης χαλκῶν εὐρημάτων καὶ ἀντικειμένων ἐξ αἰγυπτιακῆς



Εἰκ. 2. Εὐρήματα αἰγυπτιακῆς φαγεντιανῆς ἐξ Ἀμνισοῦ.

φαγεντιανῆς (ΠΑΕ ἐ.ἀ. 97), εὐρίσκεται ἐν μέτρον βαθύτερον. Μεταξὺ τῶν δύο στρωμάτων μεσολαβεῖ στρώσις ἄμμου (οὐχὶ τόσον ἐμφανῆς ὅσον εἰς τὸν περυσινὸν τομέα, ἐ.ἀ. 97) καὶ στρώμα λίθων μετὰ γῆς κενὸν παντὸς ἄλλου εὐρήματος, πλην ἀσημάτων ἀραιωτάτων ὀστράκων. Ἰδιαιτέρως σπουδαῖον εἶναι τὸ γεγονός, ὅτι τὸ ἀρχαϊκόν στρώμα εὐρίσκεται ἐνταῦθα βαθέως ἐντὸς τοῦ Μινωικοῦ οἰκοδομήματος. Τούτου ἄρα οἱ τοῖχοι ἐχρησιμοποιήθησαν εἰς τὸ ἑλληνικὸν ἱερὸν τῆς ἀρχαϊκῆς ἐποχῆς.

Τὰ κινητὰ εὐρήματα τῆς ἐφετεινῆς ἀνασκαφικῆς περιόδου παρουσιάζουν ὄλως ἰδιαίτερον ἐνδιαφέρον: Τὸ μελανὸν στρώμα παρουσίασε πλῆθος χαλκῶν ἀμόρφων τεμαχίων, δύο χαλκᾶ εἰδώλια βοῶν (εἰκ. 1, 1 καὶ 3), χαλκοῦν δακτύλιον μὲ πλατεῖαν ἔλλειψοειδῆ σφενδόνην φέρουσαν γλυφὴν ὀκλάζοντος τετραπόδου (εἰκ. 1, 5), πόδα σκεύους ἐν σχήματι πέλματος λέοντος (εἰκ. 1, 2), κολοβὸν

διπλοῦν πέλεκυν (εἰκ. 1, 6) κολοβὸν εἰδῶλιον γυμνῆς γυναικείας μορφῆς (κουροτρόφου; εἰκ. 1, 4) τέλος δὲ χαλκοῦν νόμισμα, τὸ ὁποῖον ὄμως (τελείως ὄν ἐφθαρμένον) ἐκυλίσθη ἕως ἐκεῖ ἐκ τῶν ἀνωτέρων στρωμάτων.

Τὰ ἐξ αἰγυπτιακῆς φαγεντιανῆς εὐρήματα εἶναι πρωτίστως δύο μικρὰ καθήμενα μορφαὶ κολοβαί, ὧν τὰ βάρη φέρουσιν αἰγυπτιακὰ κοσμήματα (εἰκ. 2, 6 καὶ 8). Τεμάχια μᾶλλον ἢ ἦττον κολοβὰ ἱσταμένων μορφῶν (εἰκ. 2, 1-2). Κεφαλαὶ θεοτήτων (εἰκ. 2, 4-5). Τὸ ἄνω ἡμισυ λεοντοκεφάλου μορφῆς, πιθανῶς τῆς μεμφιτικῆς θεότητος Σεχμέτ (πρβλ. A. Ermann, Die ägypt. Religion 16) καὶ διάφορα ἄλλα τεμάχια καὶ ἐξαρτήματα. Εὐρέθη τέλος μικρότατον λεπτὸν δισκάριον χρυσοῦν, πλῆθος ψήφων ἐκ διαφόρων ὕλικῶν, ἐπιπεδόκυρτον φακοειδὲς ἐξάρτημα ὀρείας κρυστάλλου καὶ ἕτερα μικροευρήματα.



Εἰκ. 3. Πώρινα γλυπτὰ ἐξ Ἀμνισοῦ.

Ἡ στενὴ ἄρα σχέσις τοῦ ἱεροῦ πρὸς τὴν Αἴγυπτον καθίσταται ἐπὶ μᾶλλον καὶ μᾶλλον προφανῆς, τοσούτῳ μᾶλλον, καθ' ὅσον πιστοποιοῦσι ταύτην καὶ τὰ εὐρήματα τοῦ υπερκειμένου ἑωμαϊκοῦ στρώματος. Ἐνταῦθα ἐλλείπουσιν αἱ ἀρχαιότητες ἐκ χαλκοῦ καὶ φαγεντιανῆς, ἀφθονοῦσι δὲ τὰ λίθινα ἀντικείμενα. Εὐρέθησαν: Ὅπισθιον μέρος πελωρίου πωρίνου πτηνοῦ, πρὸς τὸ ὁποῖον ἀντιστοιχεῖ ἄνευ ἀμφιβολίας ἢ ὀλίγας ἡμέρας βραδύτερον εὐρεθεῖσα ὑπερφυσικοῦ μεγέθους κεφαλὴ ἰέρακος, εἰκ. 3, 2 καὶ 4. Τεμάχιον ἐκ κεφαλῆς ἄλλου ἰέρακος ἔφερεν ἐνθέτους ὀφθαλμούς ἐξ ἀποπεσούσης ὕλης. Οὐδεμία ἀμφιβολία, ὅτι πρόκειται περὶ τοῦ ἱεροῦ πτηνοῦ τῆς αἰγυπτιακῆς ἡλιακῆς θεότητος, τοῦ Ὄρου. Δύο πώρινα βόεια ὄτια καὶ δύο κέρατα τοῦ αὐτοῦ ὕλικου ἀνήκουν πιθανώτατα εἰς τὸν ἱερὸν Ἄπιν. Τὸ ἐν τῶν ὄτων διατηρεῖ ἐσωτερικῶς λείψανα ἐρυθροῦ χρωματισμοῦ. Ἐπίσης εὐρέθησαν

πόδες πτηνῶν καὶ λεόντων συμφυεῖς μετὰ πωρίνων ἰωνικῶν κιονοκράνων, ἐφ' ὧν ἐπεκάθητο (εἰκ. 3, 1 καὶ 3). Ἐν ἄλλο πτηνόν, πιθανώτατα ἀετός, ἔλλιπες τὴν κεφαλὴν, σύγκειται ἐκ χονδροκόκκου νησιωτικοῦ μαρμάρου. Ἐκ τοῦ αὐτοῦ ὕλικου εἶναι μικρά, καλῶς διατηρουμένη μαρμαρίνη κεφαλὴ,



Εἰκ. 4. Μαρμαρίνη κεφαλὴ Πλούτωνος-Ἄσίδος.

(εἰκ. 4). Ἐπειδὴ ἐπὶ τοῦ ἄνω μέρους τοῦ κρανίου ὑπάρχει ὀπὴ καὶ πέριξ ταύτης τὸ μάρμαρον φέρει κυκλωτερῆ λείαν ἐπιφάνειαν, ἴσως ἐπεκάθητο ἐνταῦθα πόλος ἕξ ἄλλου τεμαχίου. Ἐν τοιαύτῃ περιπτώσει πρόκειται περὶ Πλούτωνος-Ἄσίδος. Μνημονευτέα ἔτι εἶναι ἄνω μέρος ἐφθαρμένης μικρᾶς μαρμαρίνης καρνάτιδος καὶ δύο κορμοὶ κολοβῶν μαρμαρίνων ἀγαλματίων. Ἄν ἐν θραῦσμα κατειργασμένου μαρμάρου εἶναι πράγματι τεμάχιον μηροῦ, τότε ὑπάρχει ἔλπις νὰ ἀνεύρωμεν καὶ τὸ ὑπόλοιπον ἄγαλμα πλέον ἢ φυσικοῦ μεγέθους.

Ἰδιαιτέρας σπουδαιότητος εἶναι τρία συναπτόμενα τεμάχια ἕξ εὐμεγέθους μαρμαρίνου ἀγγείου (πλειόνων τοιοῦτων ἀγγείων τὰ τεμάχια εὐρέθησαν, ὧν με-

ρικὰ φέρουν καὶ πλαστικὸν διάκοσμον κλάδων, καρπῶν κλπ.). Τὸ ἀγγεῖον τοῦτο ἔφερον ἐπιγραφὴν δίστιχον, ἧς διεσώθη τὸ δυστυχῶς ἀκατάληπτον τέλος:

— — — ΘΕΝΑΤΑ  
— — — ΜΕΡΩΣ

Ἴσως ἢ πρόοδος τῶν ἀνασκαφῶν ἀποκαλύψῃ καὶ τὰ ὑπόλοιπα τοῦ ἀγγείου τεμάχια, οὕτω δὲ μᾶς διαφωτίσῃ περὶ τῆς φύσεως τοῦ ἱεροῦ καὶ τῶν λατρευομένων θεοτήτων.

Ἐκ τῶν ἀφθόνως εὐρεθέντων λύχνων εἰς φέρει τὴν ὑπογραφὴν Κλάρου.

Τινὲς δεικνύουν παραστάσεις, ἧτοι γοργόνεια, κρατῆρα ἐξ οὗ συμμετρικῶς ἐκφύονται δύο σταφυλαί, Ἐρωτίσκον, ἀλεκτρονομαχίαν. Περιεργοὶ εἶναι δύο παραστάσεις σκιρτῶντος αἰγάγου καὶ ἑτέρου καλπάζοντος, ἔτι δὲ περιεργότερα μία τρίτη ἀπεικονίζουσα ταῦρον ὑπὲρ τὸν ὅποιον ἐν ὀριζοντίᾳ στάσει αἰωρεῖται ἀνθρωπίνη μορφή. Πᾶσαι αἱ παραστάσεις αὗται ἐνθυμίζουσι ζωηρῶς τοὺς μινωικοὺς σφραγιδολίθους. Δεδομένου ὅτι τοιοῦτοι θὰ εὕρισκοντο πάντοτε τυχαίως, ὅπως εὕρισκονται καὶ σήμερον, νὰ ὑποθέσωμεν ἄρα γε ὅτι ἐκεῖθεν ἀντέγραψεν ὁ λυχνοποιὸς τὰς παραστάσεις του καὶ ὅτι ἡ τρίτη τοιαύτη δὲν εἶναι τίποτε ὀλιγώτερον ἀπὸ μίαν μινωϊκὴν ταυροπαιδιάν;

Ἡ ἀνασκαφὴ τοῦ ἱεροῦ Ἀμνισοῦ ἀποβαίνει οὕτω λίαν ἐνδιαφέρουσα, ἰδίως μετὰ τὴν πιστοποίησιν τοῦ γεγονότος ὅτι οἱ Ἕλληνας ἐχρησιμοποίησαν αὐτουσίους τοὺς τοίχους τοῦ μινωικοῦ κτηρίου, ὅτε ἐγκατέστησαν τὸ ἱερόν των. Οὕτως ἀποβαίνει πιθανώτερα ἢ ὑπόθεσις, ὅτι πρόκειται περὶ μιᾶς συνεχοῦς λατρείας ἀπὸ τῆς μινωϊκῆς μέχρι τῆς ῥωμαϊκῆς ἐποχῆς. Εἶναι γνωστόν, ὅτι τὸ αὐτὸ γεγονὸς παρατηρήθη καὶ εἰς τὸ ἀνάκτορον τῆς Τίρυνθος, ὅπου ὁ ἀνατολικὸς τούτου τοῖχος (ὡς καὶ ἐνταῦθα περὶ τοῦ ἀνατολικοῦ πρόκειται) ἐχρησιμοποιήθη εἰς τὸν ἑλληνικὸν ναόν. Ἡ ἐξακριβωσις τοῦ πράγματος τούτου καὶ ἐν τῇ μινωϊκῇ Κρήτῃ, ὅπου διάφοροι λαοὶ καὶ διάφοροι θεοὶ διεδέχθησαν ἀλλήλους, θὰ εἶχε τὴν μεγαλυτέραν δυνατὴν σπουδαιότητα διὰ τὴν ἱστορίαν τῆς θρησκείας.

ΣΠ. ΜΑΡΙΝΑΤΟΣ