

δποίας οὔτε διὰ τὸ ὄνομα ἔχομέν τι περισσότερον ἀπὸ ὑποθέσεις¹. Ἡ διὰ τῶν ἀνασκαφῶν παρεχομένη εἰκὼν τῆς ζωῆς τῆς πόλεως εἶναι ἀσφαλῶς τοῦ α' αἰῶνος π. Χ.², χρονολογία καὶ τῶν νεωτέρων νομισμάτων μας. Εἶναι ἐπίσης βέβαιον ὅτι ἡ πολίχνη μετὰ τὴν πυρκαϊάν δὲν κατωκλήθη ἐκ νέου. Ἄς ἐλπίσωμεν ὅτι νεώτεροι εἰς τὸ μέλλον ἐπεκτάσεις τῆς σκαφῆς θὰ φέρουν διαφοριστικά εὐρήματα τόσον περὶ τοῦ ὀνόματος τῆς πολίχνης, ὅσον καὶ περὶ τῆς ἀρχικῆς αὐτῆς ζωῆς, τὰ ἰδιαιτέρως δὲ μέλλοντα νὰ μελετηθῶσιν ἀγγεῖα καὶ ἄλλα εὐρήματα τῆς σκαφῆς, θὰ συμβάλουν ἀρκετὰ εἰς τὴν γνῶσιν τοῦ πολιτισμοῦ τοῦ τμήματος αὐτοῦ καὶ τῆς λοιπῆς Μακεδονίας.

Γ. Μ. ΜΠΑΚΑΛΑΚΙΣ

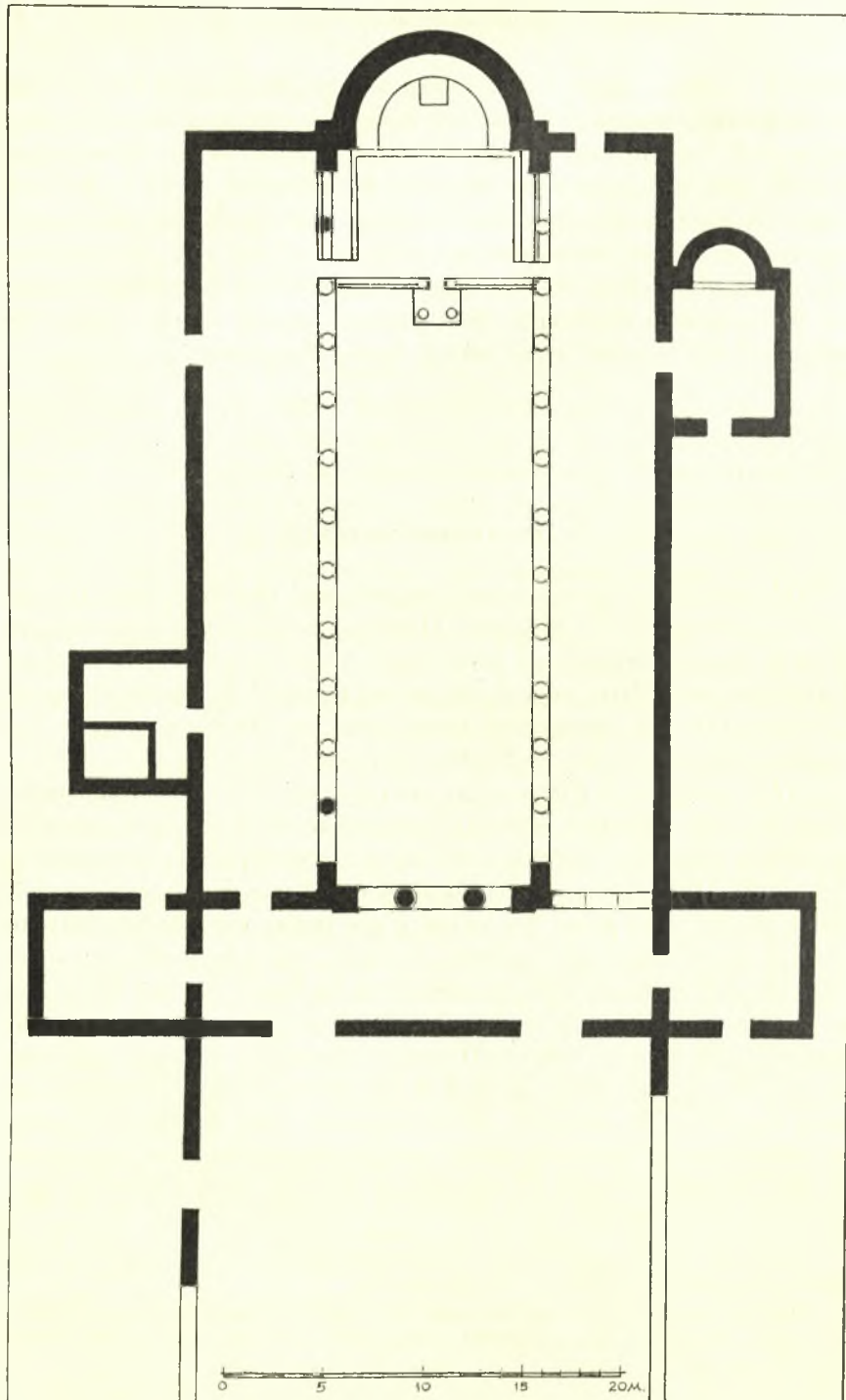
Β. ΑΝΑΣΚΑΦΗ ΣΙΚΥΩΝΟΣ

Ἡ ἐφετινὴ ἐν Σικυῶνι σκαφὴ ἐστράφη περὶ τὴν ἀποκάλυψιν τῆς πρὸ διετίας, δαπάναις τοῦ Ὑπουργείου Παιδείας, δοκιμαστικῶς ἀνασκαφείσης μεγάλης βασιλικῆς, κειμένης εἰς μικρὰν πρὸς Α. τοῦ σιδηροδρομικοῦ σταθμοῦ Κιάτου ἀπόστασιν, ἐντὸς περιοχῆς ἀνηκούσης εἰς τὴν Φιλοδασικὴν Ἑταιρείαν Σικυωνίας, ἣτις καὶ εὐγενέστατα παρεχώρησε τὴν ἐλευθέραν σκαφὴν τοῦ γηπέδου τῆς καὶ πολλαχῶς ὑπεβοήθησε τὸ ἔργον.

Ἡ ἀποκαλυφθεῖσα βασιλικὴ ἔχει τὸν τύπον τῶν ἑλληνιστικῶν λεγομένων βασιλικῶν, τῶν ἐπιμήκων δηλονότι ὀρθογωνίων κτηρίων, ἅτινα φέρουσιν ἐσωτερικῶς μακρὰς καὶ συνεχεῖς κατὰ μῆκος κιονοστοιχίας. Τὸ ἀποκαλυφθὲν κτήριο (εἰκ. 1) ἔχει πλάτος μὲν 23,90 μ, μῆκος δὲ τῶν μακρῶν πλευρῶν ὑπερβαῖνον ἐν συνόλῳ τὰ 65 μέτρα. Ἐκ τούτων ὁ μὲν κυρίως ναὸς καταλαμβάνει τὰ 38,40 μ. τὰ δὲ λοιπὰ καταλαμβάνει ὁ νάρθηξ καὶ μία μεγάλη ὑπαιθρος αὐλὴ, ἣτις δὲν ἀνεσκάφη εἰσέτι ὀλοσχερῶς διὰ νὰ ἴδωμεν ἐὰν εἶχε ἐσωτερικῶς καὶ κιονοστοιχίας ἀπαρτιζούσας τὸ συνήθως πρὸ τῶν παλαιοχριστιανικῶν βασιλικῶν εὐρισκόμενον αἶθριον. Πάντως ἡ εἴσοδος εἰς τὸν ναὸν θὰ ἐγένετο διὰ τῶν δύο πρὸς τὴν αὐλὴν μεγάλων θυρῶν τοῦ νάρθηκος, ὡς καὶ εἰς ἄλλους ναοὺς συμβαίνει. Τὸ μῆκος τῆς αὐλῆς παραμένει εἰσέτι ἀκαθόριστον, καθόσον οἱ τοῖχοι αὐτῆς εἰσέρχονται ἐντὸς γειτονικοῦ ἀμπελῶνος, ἔνθα ἡ ἀνασκαφὴ δὲν δύναται πρὸς τὸ παρὸν νὰ προχωρήσῃ. Ἐπὶ τοῦ ἀποκαλυφθέντος ὁμως

¹ Μίαν τούτων, ὅτι πρόκειται περὶ τῆς Ἡρακλείας τῆς ἐπὶ τοῦ Λύκου, (Λύγκου Λυγκίσται) θὰ δημοσιεύσῃ προσεχῶς ὁ κ. Κεραμόπουλος.

² Περὶ τῆς ἐκ τοῦ πολέμου τοῦ Καίσαρος καὶ Πομπηίου πιθανῆς καταστροφῆς αὐτῆς πβ. Forschungen und Fortschritte 1932, σ. 314.



Εἰκ. 1. Κάτοπις τῆς βασιλικῆς τῆς κάτω Σικωνῶνος.

τημέματος τοῦ τε βορείου καὶ τοῦ νοτίου τοίχου τῆς αὐτῆς διεπιστάθῃ ἢ ὑπαρξίς θυρῶν εἰσόδου (εἰκ. 1)¹. Εἰς τὸν ὀρθογώνιον πυρῆνα τοῦ ναοῦ εἶναι προσκεκολλημένα διάφορα προσκτίσματα, ὡς συνήθως συμβαίνει κατὰ τὴν παλαιοχριστιανικὴν ἐποχὴν. Οὕτω κατὰ μὲν τὴν νοτίαν πλευρὰν ὑπάρχει μικρὸν μεθ' ἡμικυκλικῆς ἀψίδος παρεκκλήσιον ἐσωτερικῶν διαστάσεων 6.55×5.05, ὅπερ δὲν δυνάμεθα νὰ θεωρήσωμεν ὡς βαπτιστήριον, διότι δὲν φέρει κολυμβήθραν, ἀλλ' ὡς ναῖσκον. Ὁ ναῖσκος οὗτος συγκοινωνῶν διὰ θύρας πρὸς τὸν ναόν, ἀλλὰ καὶ ἀπ' εὐθείας προσιτὸς ἐκ τῶν ἔξω, διασώζει τὸ ὥραϊον διὰ μαρμαρίνων ποικιλοχρῶμων πλακιδίων ἐπεστρωμένον δάπεδον αὐτοῦ, τὴν κυβόσχημον ἁγίαν Τράπεζαν καὶ τὴν βᾶσιν τοῦ τέμπλου, φέρουσαν ὥραϊας ἰωνικὰς γλυφάς. Ἐκ τούτου δὲ τοῦ τέμπλου πιθανώτατα προέρχεται μαρμαρίνον θωράκιον (εἰκ. 2) φέρον ἐπὶ τῆς μιᾶς ὄψεως τὸ σύνηθες θέμα τοῦ στεφάνου, ἀφ' οὗ ἐκφύονται δύο μακροὶ βλαστοὶ καταλήγοντες εἰς φύλλα κισσοῦ, ἐφ' ὧν ἴστανται σταυροί. Πρωτότυπος ἐνταῦθα εἶναι ἡ ἀντικατάστασις τοῦ ἄμματος (φριόγκου), τὸν ὅποιον συνήθως φέρει κάτω ὁ στέφανος, διὰ μικροῦ ἀμφορέως. Ἐπὶ τῆς ἄνω πλευρᾶς τοῦ αὐτοῦ θωρακίου σώζεται τμήμα τῆς ἀναθηματικῆς ἐπιγραφῆς «ἀπάντων καλλιεργούντων» συμπληρουμένης πιθανῶς ὡς ἑξῆς «[Μνήσθητι Κύριε τοῦ δούλου σου (δεῖνα δωρητοῦ) καὶ] ἀπάντων [τῶν] καλλιεργούν[των]» δηλ. πάντων τῶν περιποιουμένων τὸν ναὸν ἢ ὑπὲρ τοῦ ναοῦ καὶ ἐν τῷ ναῷ ἐργαζομένων².



Εἰκ. 2. Θωράκιον ἐκ τοῦ τέμπλου τοῦ παρεκκλησίου.

φέρει κάτω ὁ στέφανος, διὰ μικροῦ ἀμφορέως. Ἐπὶ τῆς ἄνω πλευρᾶς τοῦ αὐτοῦ θωρακίου σώζεται τμήμα τῆς ἀναθηματικῆς ἐπιγραφῆς «ἀπάντων καλλιεργούντων» συμπληρουμένης πιθανῶς ὡς ἑξῆς «[Μνήσθητι Κύριε τοῦ δούλου σου (δεῖνα δωρητοῦ) καὶ] ἀπάντων [τῶν] καλλιεργούν[των]» δηλ. πάντων τῶν περιποιουμένων τὸν ναὸν ἢ ὑπὲρ τοῦ ναοῦ καὶ ἐν τῷ ναῷ ἐργαζομένων².

¹ Ὅμοια περίπου ὑπαιθροῦς αὐτῆς εὑρεθαι καὶ ἐν τῇ βασιλικῇ τῶν Δαφνουσίων τῆς Λοκρίδος Orlandos, Byzantion τόμ. V σελ. 208.

² Ἐν ἐπιγραφῇ Τροιζήνης (IG IV, 784) ἀπαντᾷ ἡ φράσις «ἐκαλλιέργησε τὸν ἄββ[ω]να» μετ' ἐπιμελείας.

Ἄλλο κτίσμα σχήματος τετραγώνου εὐρίσκεται προσκεκολλημένον ἐπὶ τῆς βορείου πλευρᾶς τοῦ ναοῦ, συγκοινωνοῦν διὰ θύρας μόνον μετὰ τοῦ βορείου κλίτους αὐτοῦ (εἰκ. 1). Ποῖος ἦτο ὁ προορισμὸς του δὲν γνωρίζομεν. Ἐντὸς αὐτοῦ εὐρέθη δεξαμενὴ (εἰκ. 1), ἣτις καὶ λόγῳ τοῦ σχήματος καὶ λόγῳ τῆς θέσεως αὐτῆς καὶ λόγῳ τῆς ἀπουσίας ὀπῆς κενώσεως δὲν δύναται νὰ θεω-

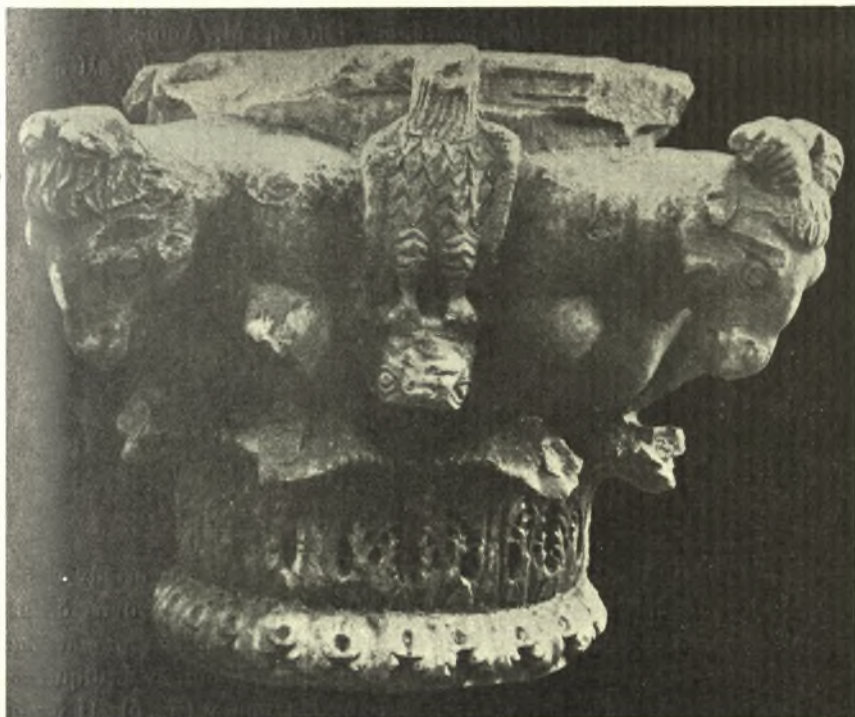


Εἰκ. 3. Βάσεις τῶν κίωνων τοῦ τριβήλου.

ρηθῆ ὡς κολυμβήθρα ἀλλ' ὡς ἀποθήκη ὑγροῦ, πιθανώτατα ἐλαίου. Τέλος δύο ὀρθογώνια διαμερίσματα εὐρίσκονται προσκεκολλημένα εἰς τὰς δύο στενὰς πλευρὰς τοῦ νάρθηκος, συγκοινωνοῦντα μετ' αὐτοῦ διὰ θύρας. Ἀμφότερα φέρουσι καὶ θύραν πρὸς τὸ ἐξωτερικόν. Ἴσως νὰ ἦσαν ταῦτα σκευοφυλάκια ἢ καὶ ἀπλῶς προθάλαμοι.

Εἰς τὸν νάρθηκα, ὡς εἵπομεν, εἰσῆρχετο τις ἀπὸ τοῦ αἵθριου διὰ θυρῶν

εὐρισκομένων κατὰ τὴν δυτικὴν αὐτοῦ πλευρᾶν. Ἀπὸ δὲ τοῦ νάρθηκος πρὸς τὸν κυρίως ναὸν πολλαὶ ὑπῆρχον εἴσοδοι ἢ μᾶλλον ἀνοίγματα, ἵνα καὶ οἱ ἐνταῦθα παραμένοντες κατηγούμενοι θεῶνται καλύτερον καὶ ἀκούωσι τὴν εἰς τὸ βάθος τοῦ ναοῦ τελουμένην λειτουργίαν. Ὑπάρχουσι λοιπὸν δύο μὲν πλευρικοὶ θύραι εἰς τὰ ἄκρα κλίτη, μεγαλοπρεπὲς δὲ τριβήλον εἰς τὸ μέσον,

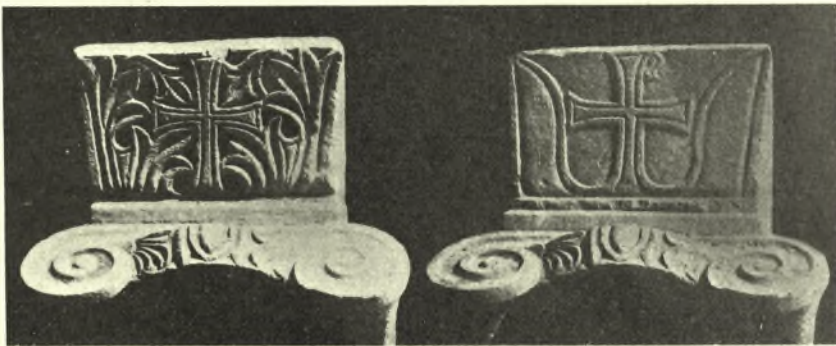


Εἰκ. 4. Κιονόκρανον ἐκ τῶν κιόνων τοῦ τριβήλου.

τριπλοῦν δηλ. τοξωτὸν ἀνοίγμα κλειόμενον διὰ βήλων, τὸ ὁποῖον μεγάλως συντελεῖ εἰς τὴν ὥραϊαν προοπτικὴν δίοψιν τοῦ ναοῦ. Τῶν κιόνων δὲ τοῦ τριβήλου τούτου εὐρέθησαν ἐφέτος κατὰ χώραν αἱ βάσεις, τοποθετημέναι ἐπὶ ὑψηλῶν βάθρων (εἰκ. 3). Εὐρέθη δ' ἐπίσης καὶ ἐν τῶν κιονοκρανῶν (εἰκ. 4), συνθέτου κορινθιακοῦ τύπου ἦτοι μὲ τὸν κάλαθον κάτω μὲν περιβαλλόμενον ὑπὸ φύλλων ἀκάνθης εἰργασμένων διὰ τοῦ τρυπάνου, ὡς συνειθίζετο κατὰ τὸν 5^{ον} μ. Χ. αἰῶνα, ἄνω δὲ καὶ ὑπὸ τὰς γωνίας τοῦ ἄβακος φέρον ἀνὰ ἐν ἡμίτομον ὀκλάζοντος κριοῦ, τοῦ ὁποῖου τὰ ἐλικοειδῆ κέρατα ἀντικαθιστῶσιν ἐπιτυχεστάτα τὰς γωνιαίας ἔλικας τῶν ἀπλῶν κορινθιακῶν κιονοκρανῶν. Εἰς

δὲ τὸ μέσον ἐκάστης πλευρᾶς εἰκονίζονται ἀετοὶ πατοῦντες ἐπὶ ὑπτίων μικρῶν βοῶν. Τὸ θέμα τῶν μετὰ κριῶν κιονοκράνων ἀπαντῶν καὶ ἀλλαχοῦ π. χ. ἐν Ραβέννα (Ἰ. Ἀγ. Ἀπολλινάριος in Classe), Θεσσαλονίκη (νῦν εἰς τὸ βυζ. μουσεῖον Ἀθηνῶν), Βενετία (Ἰ. Ἀγ. Μάρκος), Ἰ. Ἀγ. Ὀρει (Μονὴ Ἰβήρων), δὲν εἶναι δημιούργημα τῶν χριστιανῶν. Εἶναι κληρονομία ρωμαϊκῆ (εὑρίσκεται π. χ. εἰς τὸν ἐν Ρώμῃ ναὸν τῆς Ὁμονοίας)¹ ἀλλὰ καὶ ἡ ρωμαϊκῆ τέχνη φαίνεται ὅτι τὸ ἐδανείσθη ἐξ ἑλληνιστικῶν προτύπων, ἰδίᾳ τῆς Μ. Ἀσίας.

Ὁ κυρίως ναὸς διαιρεῖται διὰ δύο κιονοστοιχιῶν εἰς τρία κλίτη. Ἐν



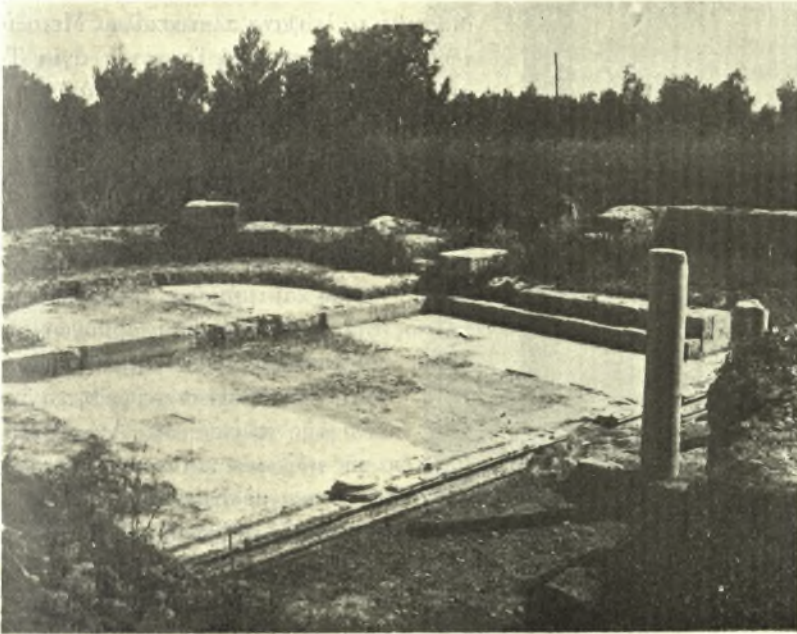
Εἰκ. 5. Κιονόκρανα τῶν κιονοστοιχιῶν.

μεσαῖον πλατὺ (10 μέτρ.) καὶ δύο στενὰ (5.50 μέτρ.). Εἰς ἐκάστην σειρὰν ὑπῆρχον ἀνὰ 11 κίονες βαίνοντες ἐπὶ ὑψηλοῦ (0.44) στυλοβάτου καὶ ἔχοντες διάμετρον μικροτέραν τῶν τοῦ τριβήλου, ἀντικρύζοντες δὲ κατὰ τὰ ἄκρα παραστάδας. Τὰ κιονόκρανα τῶν κίωνων τούτων ἦσαν ἰωνικὰ μετὰ χωριστῶν ἐπιτημάτων φερόντων σταυροὺς καὶ ἄλλον γλυπτὸν φυτικὸν διάκοσμον (εἰκ. 5). Ἡ ὑπαρξίς ἐπιτημάτων ὑποδηλοῖ ὅτι τὰ μεταξὺ τῶν κίωνων κενὰ ἐγεφυροῦντο διὰ τόξων. Ὑπεράνω δ' αὐτῶν θὰ ὑπῆρχε τοῖχος ὑψοῦμενος ὑπὲρ τὰς στέγας τῶν πλαγιῶν κλιτῶν καὶ φέρων φωτιστικὰ παράθυρα. Γυναικωνίτης φαίνεται ὅτι δὲν ὑπῆρχε, διότι δὲν εὑρέθησαν μικρότεροι κίονες ἢ κιονόκρανα. Καὶ ἤδη θὰ ἐξετάσωμεν τὸ σπουδαιότερον σημεῖον τοῦ ναοῦ, τὸ πρεσβύτεριον, ὅπερ καὶ ἀνεσκάφη τελείως, εὑρέθη δὲ εἰς πολὺ καλὴν σχετικῶς κατάστασιν καὶ φαίνεται ὅτι ἀνήκει εἰς μίαν μόνον περίοδον. Φαίνεται δηλ. ὅτι ὁ ναὸς καταστραφεῖς δὲν ἀνεκτίσθη, ἀλλ' ἐχρησίμευσε μόνον ὡς τόπος ταφῆς κατὰ τοὺς νεωτέρους χρόνους. Ὄντως κατὰ τὴν ἀνασκαφὴν του ἀνεῦρον πολλοὺς πλιν-

¹ Βλέπε προχείρως εἰκόνας παρὰ Andersson - Spiers, Die Architektur von Griechenland und Rom σ. 181 εἰκ. 197.

θρακίστους καὶ κεραμοσκεπεῖς τάφους καὶ τινὰ καλὰ τεμάχια βυζαντινῶν ἀγγείων μετὰ κιτρίνου γανώματος καὶ μιᾶς περιέργου ἐρυθρᾶς στικτῆς διακοσμῆσεως. Τὰ ἀγγεῖα ταῦτα μετεφέρθησαν εἰς τὸ Βυζαντινὸν Μοσεῖον.

Ἄλλ' ἐπανεέλθωμεν εἰς τὸ πρεσβυτέριον. Τοῦτο περιορίζεται κυρίως εἰς εἰς τὸ ἀνατολικὸν τμήμα τοῦ μέσου κλίτους· δὲν ἐκτείνεται δηλ., ὡς συμβαίνει ἀπὸ τοῦ Ἰουστινιανοῦ καὶ ἔξῃς, καὶ εἰς τὰ πλάγια. Ἀποτελεῖται ἐκ δύο μερῶν ἤτοι τοῦ ἡμικυκλίου τῆς ἀψίδος καὶ ἐνὸς πρὸ αὐτοῦ ὀρθογωνίου χώρου, τῆς σολέας (8.35×6.50). Ἀμφότερα τὰ μέρη ταῦτα εἶναι ἐστρωμένα διὰ μαρμα-



Εἰκ. 6. Ὅψις τῆς σολέας καὶ τῆς ἀψίδος τοῦ ἱεροῦ.

ρίων πολυχρῶμων πλακιδίων εἰς γεωμετρικοὺς συνδυασμούς, ἀλλὰ τὸ δάπεδον τοῦ ἡμικυκλίου εἶναι κατὰ 0.27 ὑψηλότερον τοῦ ὀρθογωνίου, σχηματιζομένης οὕτω μιᾶς βαθμίδος, ἣτις συνεχίζεται εἰς τὰ πλάγια τοῦ ὀρθογωνίου χώρου, ἀποτελοῦσα τὴν κάτω βαθμίδα τῶν ἐκατέρωθεν τοῦ ὀρθογωνίου καὶ καθ' ὅλον τὸ μῆκος αὐτοῦ κατεσκευασμένων βάθρων τῶν ἱερέων (εἰκ. 6). Κατὰ τὸν τρόπον τοῦτον τὰ βάθρα συνηγώθησαν ὀργανικῶς πρὸς τὸ ἡμικύκλιον τῆς ἀψίδος, τοῦθ' ὅπερ δὲν παρατηρεῖται εἰς ἄλλας βασιλικάς. Ὅριζεται λοιπὸν ὁ ὀρθογώνιος χώρος δεξιὰ μὲν καὶ ἀριστερὰ ὑπὸ τῶν βάθρων τῶν ἱερέων, πρὸς δυσμὰς δὲ ὑπὸ τοῦ τέμπλου. Τὰ ἐκατέρωθεν βάθρα ἐχρησίμευον, ὡς εἴπομεν,

ἵνα ἐπ' αὐτῶν κἀθηγται οἱ ἱερεῖς τοῦ β' πιθανῶς βαθμοῦ· ἐν ᾧ οἱ τοῦ πρώτου βαθμοῦ θὰ ἐκάθηγτο ἐν τῷ ἡμικυκλίῳ τῆς ἀψίδος τοῦ ἱεροῦ, ἔνθα εὐρέθη κτιστὸν βᾶθρον πλάτους 1.00 καὶ ὕψους 0.30 δμοκέτρον πρὸς τὸν κύκλον τῆς ἀψίδος (εἰκ. 6). Ἐν τῷ μέσῳ δ' ἀκριβῶς τοῦ δακτυλιοειδοῦς τούτου βᾶθρου εὐρίσκετο ὁ θρόνος τοῦ Ἀρχιερέως, μεγαλοπρεπέστερος τῶν λοιπῶν καὶ ὑψηλότερος, ὡς ἀποδεικνύουσι τὰ πρὸ αὐτοῦ διασωθέντα λείψανα πλατυσκάλου. Μεταξὺ δὲ τῶν κάτω βᾶθρων θὰ ἴστατο ἡ ἅγια Τράπεζα, ἧς ὁμως δὲν εὐρέθησαν τὰ ἴχνη τῆς ἐδράσεως· διότι ἡ στρώσις ἐνταῦθα εἶναι κατεστραμμένη ὑπὸ τῶν μεταγενεστέρων τάφων. Ἡ Τράπεζα ὁμως αὕτη ἦτο ἀσφαλῶς μαρμαρίνη, ὡς συμπεραίνομεν ἐκ τῶν ἐν τῇ ἐπιχώσει εὐρεθέντων τεμαχίων της ἤτοι κιονίσκων καὶ δὴ καὶ τμήματος τῆς καλυπτηρίου πλακὸς της, ὅπερ εἶχε σχῆμα ὀρθογώνιον μὲ χεῖλη κυματοφόρα ἀνακεκαμμένα (εἰκ. 7). Κατ' εὐτυχίαν δὲ σύμπτωσιν εὐρέθη τὸ τεμάχιον ἐκεῖνο τῆς πλακὸς τῆς Ἀγ. Τραπεζῆς ὅπερ ἐπὶ τῆς μιᾶς τῶν κατακορύφων παρεῶν του φέρει πίνακα μὲ ἀνάγλυφον κύκλον περιβάλλοντα σταυρόν, οὔτινος ἡ μία τῶν κεραιῶν σχηματίζει τὸ γράμμα Ρ δηλ. τὸ μονογράφημα τοῦ Χριστοῦ, τὸ συνήθως ὀνομαζόμενον χρίσμα. Ἡ τράπεζα θὰ ἐκαλύπτετο βεβαίως ὑπὸ κιβωρίου, οὔτινος ὁμως δὲν εὐρέθησαν τεμάχια.

Τοῦ δὲ τέμπλου, ὅπερ ἐχώριζε τὸ πρεσβυτέριον ἀπὸ τοῦ ἐκκλησιάσματος, σχηματίζον τὴν δυτικὴν ἀπόληξιν τῆς σολέας, εὐρέθη ἄριστα διατηρουμένη ἡ πωρίνη βᾶσις φέρουσα ὄραιας ἰωνικὰς γλυφὰς καὶ παρουσιάζουσα κατὰ τὴν ἄνω αὐτῆς ἐπιφάνειαν σαφέστατα ἴχνη καὶ ἐγκοπὰς, δι' ὧν βοηθούμεθα εἰς τὴν ἀναπαράστασιν τοῦ ἄνω μέρους τοῦ τέμπλου. Οὕτω ἐκατέρωθεν τῆς Ὁραίας Πύλης ὑπῆρχεν ἀνά εἰς κίων ἀρκετὰ ὑψηλός, ὡς συνάγομεν

Εἰκ. 7. Τεμάχιον τῆς καλυπτηρίου πλακὸς τῆς Ἀγ. Τραπεζῆς.



ἐκ τῆς διαμέτρου του. Ἐκατέρωθεν δὲ τῶν κίωνων ὑπῆρχον χαμηλὰ θωρακία μετὰ πεσίσκων. Τὰ θωρακία δὲ ταῦτα ἦσαν διάτρητα καὶ εὐρέθησαν αὐτῶν ἱκανὰ τεμάχια, ὧν τινα παρίστανται ἐπὶ τῆς εἰκόνας 8. Πρὸ δὲ τῆς Ὁραίας Πύλης προσετέθη ὀλίγον ἀργότερον τετράγωνον πλατύσκαλον, ἐφ' οὗ σώζονται δύο κυκλικαὶ ὀπαι κατεσκευασμένα ἀντιστοίχως πρὸς τοὺς κίονας τοῦ τέμπλου. Ὑπῆρχον λοιπὸν ἐνταῦθα ἄλλοι δύο κίονες, δι' ὧν ἐσηματίζετο τετρακίονιον (εἰκ. 1), οἷον παρατηρεῖται καὶ εἰς ἄλλας παλαιοχριστιανικὰς βασιλικὰς π.χ. ἐν Ν. Ἀγχιάλῳ καὶ ἐν Θάσῳ.

Τοιαύτη ἡ μορφή τοῦ πρεσβυτερίου, ἣτις ἂν δὲν προσθεῖται τί τὸ ἐξαιρετικῶς νέον, ὑποβοηθεῖ ὅμως ἡμᾶς εἰς τὴν κατανόησιν τῆς διατάξεως ἄλλων πρεσβυτερίων, μὴ σαφοῦς λόγῳ τῆς καταστροφῆς των. Ὡς πρὸς δὲ τὴν χρονολογίαν κατασκευῆς τῆς βασιλικῆς, ταύτην δυνάμεθα μετὰ πολλῆς πιθανότητος νὰ ὀρίσωμεν, διότι ἔχομεν πρὸς τοῦτο πολλὰς συμφωνούσας ἐνδείξεις 1^{ον} τὸ σύστημα τῆς τοιχοδομίας ὅπερ ἀποτελεῖται ἐξ ἀκανονίστου τοιχοποιίας—opus incertum—καὶ 2 ἢ 3 ὀριζοντίων στρώσεων πλίνθων τοποθετουμένων κατ' ἀποστάσεις 0,45 2^{ον} τὸ σχῆμα καὶ τὴν διάταξιν τοῦ πρεσβυτερίου, 3^{ον} τὸν τύπον καὶ τὴν τεχνοτροπίαν τῶν κιονοκράνων καὶ τῶν θωρακίων τοῦ τέμπλου. Πάντα ταῦτα ὑποδηλοῦσι σαφῶς ὅτι καὶ ἡ βασιλικὴ τῆς Σικυῶνος θὰ κατε-



Εἰκ. 8. Τεμάχια θωρακείων τοῦ τέμπλου.

σκευάσθη κατὰ τὸν 5^{ον} μ. Χ. αἰῶνα ἦτοι κατὰ τὴν ἐποχὴν τῆς μεγίστης ἀκμῆς τῆς παλαιοχριστιανικῆς τέχνης, ὡς ἀπεδείχθη διὰ τῶν ἐσχάτως ἀποκαλυφθέντων πολυπληθῶν λαμπρῶν χριστιανικῶν μνημείων, ἅτινα χρονολογούνται ἀσφαλῶς ἀπὸ τοῦ 5^{ον} αἰῶνος.

Ἐρωτᾶται ἤδη ποίαν χριστιανικὴν κοινότητα ἐξυπηρετεῖ ἡ παρὰ τὸ σημερινὸν Κιάτο μεγάλη αὐτῆ βασιλική; Ἡ θέσις ἐφ' ἧς κεῖται ὁ ναὸς ἀνταποκρίνεται πρὸς τὴν θέσιν ἐν ἣ ἔκειτο τὸ ἐπίνειον τῆς ἀρχαίας Σικυῶνος, τῆς τε ἀρχαϊκῆς καὶ τῆς ἀπὸ τοῦ 303 π. Χ. ἐπὶ τοῦ μίαν ὥραν νοτιώτερον ὄχυροῦ ὄροπεδίου ὑπὸ τοῦ Δημητρίου τοῦ Πολιορκητοῦ συνοικισθείσης ἑλληνιστικῆς Σικυῶνος (Δημητριάδος). Ἡ ἑλληνιστικὴ δ' αὕτη Σικυῶν ἐξηκολούθει νὰ ὑφίσταται μέχρι περίπου τῶν χρόνων τοῦ Πausανίου, ἦτοι τοῦ 2^{ον} μ. Χ. αἰῶνος. Ἐκτοτε ὅμως ἀρχίζει νὰ παρακμάζη, ἐρημωθείσα ὑπὸ σεισμῶν συμβάντων καὶ κατὰ τὸν 2^{ον}, μάλιστα δὲ τὸν 3^{ον} μ. Χ. αἰῶνα. Ἐχω λοιπὸν τὴν γνώμην ὅτι κατόπιν τῶν ἀλλεπαλλήλων σεισμῶν παρέμεινε μὲν συνοικισμὸς τις ἐν τῇ παρὰ τὸ Βασιλικὸν θέσει τῆς ἑλληνιστικῆς Σικυῶνος, ὃν δυνάμεθα νὰ παρακολουθήσωμεν καὶ κατὰ τὴν βυζ. ἐποχὴν, συνεπήχθη ὅμως καὶ νέος χριστιανικὸς συνοικισμὸς ἀνω ἐν τῇ πεδιάδι καὶ πρὸς τὴν θάλασσαν. Ἀφθονα δὲ λείψανα τοῦ συνοικισμοῦ τούτου, κείμενα εἰς ὀλίγων μέτρων ἀπὸ τῆς βασιλικῆς ἀπόστασιν, εὑρέθησαν πρὸ τριῶν ἐτῶν εἰς μεγάλην ἔκτασιν, κατεστραφησαν ὅμως δυστυχῶς ὑπὸ τοῦ ἀνακαλύψαντος κτηματίου πρὶν εἶναι ἐρευνηθῶσιν. Πρὸς τοῦτον δὲ τὸν συνοικισμὸν, ἀνθούντα φαίνεται καὶ κατὰ τὸν 6^{ον} αἰῶνα, θὰ πρέπει νὰ ταυτίσωμεν τὴν ἐν τῷ Συνεκδήμῳ τοῦ ἐπὶ Ἰουστινιανοῦ ἀκμάσαντος γραμματικοῦ Ἱεροκλέους μνημονευομένην ὡς μίαν τῶν σπουδαιότερων πόλεων τῆς Ἀχαΐας, Νέαν Σικυῶνα. Κατὰ ταῦτα τὴν ἀποκαλυφθεῖσαν βασιλικὴν θὰ ἔπρεπε νὰ ὀνομάσω μᾶλλον τῆς Νέας Σικυῶνος. Ἐν τούτοις πρὸς ἀποφυγὴν συγχύσεώς της πρὸς τὴν ἑλληνιστικὴν, ἥτις εἶναι ἐν ἀντιδιαστολῇ πρὸς τὴν ἀρχαϊκὴν, ἡ Νέα Σικυῶν, ὀνόμασα ταύτην τῆς Κάτω Σικυῶνος.

ΑΝΑΣΤ. Κ. ΟΡΛΑΝΔΟΣ

6. ΑΝΑΣΚΑΦΗ ΜΥΚΗΝΑΪΚΩΝ ΝΕΚΡΟΤΑΦΕΙΩΝ ΑΡΧΑΙΑΣ ΑΧΑΪΑΣ

Εἰς θέσιν Λομποκά, θερινὴν διαμονὴν τῶν χωρίων Μποντιὰ (μεγάλου καὶ μικροῦ) καὶ εἰς κτήματα τοῦ κ. Θάνου Κατριμάνου κατὰ τὸ πλεῖστον, ἐκτείνεται γήλοφος ἐκ μαλακοῦ ψαμμίτου παρὰ τὰς ὄχθας σχεδὸν τοῦ Σελινοῦντος ποταμοῦ καὶ ἀκριβῶς κάτωθι τοῦ βουνοῦ, τὸ ὁποῖον ὅλως ἀπόκρημνον ὑπέρεκειται καὶ τὸ ὁποῖον ὀνομάζεται Κρανιὰ (κραναή).

Ἐπὶ τοῦ γηλόφου τούτου καθ' ὅλην τὴν ἔκτασιν οἱ ἀρχαῖοι κατὰ τὸν 12^{ον} καὶ 11^{ον} αἰῶνα πρὸ Χριστοῦ κατεσκεύασαν τὸ κοιμητήριον τῶν νεκρῶν