

## 4. ΑΝΑΣΚΑΦΗ ΕΝ ΦΛΩΡΙΝΗ ΤΗΣ ΑΝΩ ΜΑΚΕΔΟΝΙΑΣ

Ἐπικουροῦντος εὐγενῶς τοῦ Δήμου Φλωρίνης ἐπανελήφθη καθ' ὄλον τὸν ἐφετινὸν Σεπτέμβριον ἢ κατὰ τὰ προηγούμενα ἔτη 1930 καὶ 1931<sup>1</sup> ὑπὸ τοῦ καθηγητοῦ κ. Α. Κεραμοπούλλου διεξαχθεῖσα ἀνασκαφὴ τῆς ἀρχαίας πολίχνης, τῆς στεφανούσης ποτὲ τὸν ἐπικείμενον τῆς σημερινῆς πόλεως Φλωρίνης γραφικὸν καὶ καταπράσινον λόφον.

Ἀρχόμενος τῆς μικρᾶς ταύτης διὰ τὰ Πρακτικά ἐκθέσεως τῆς ἐφετινῆς σκαφῆς, θεωρῶ καθῆκον μου νὰ ἐκφράσω τὰς θερμὰς μου εὐχαριστίας καὶ πρὸς τὸ Δημοτ. Συμβουλ. τοῦ Δήμου Φλωρίνης, καὶ πρὸς τὸν σεβαστὸν καθηγητὴν μου κ. Α. Κεραμοπούλλον, διὰ τὴν πρὸς ἐμὲ ἐμπιστοσύνην ὅπως συνεχίσω τὴν ἀνασκαφὴν του, καθ' ὃν χρόνον ἐκεῖνος ἦτο ἀπησχολημένος μὲ ἄλλας μελέτας καὶ ἐκδρομὰς κατὰ τὴν ὑπόλοιπον δυτικὴν Μακεδονίαν.

Ἐπεκταθεῖσα ἡ σκαφὴ ἀνατολικῶς τῆς ταινίας τῆς σκαφείσης κατὰ τὰ ἔτη 1930 - 31 καὶ καθ' ὄλον τὸ ἀπὸ Ν - Β μῆκος αὐτῆς, συνεπλήρωσεν ὄχι μόνον τὴν ἀποκάλυψιν διαμερισμάτων ἀνηκόντων εἰς οἰκίας τῶν προηγούμενων σκαφῶν, ἀλλὰ κυρίως ἐπέτυχεν δρόμον τῆς πόλεως αὐτῆς, τὸν ὅποιον ἔσκαψε καθ' ὄλον τὸ μῆκος του, μόλις δὲ μέγα μέρος μιᾶς ἄλλης οἰκίας, τῆς **κα**, (Σχεδ. 1) πρὸς τὰ δεξιὰ αὐτοῦ τοῦ δρόμου ἠδυνήθη νὰ ἀποκαλύψῃ<sup>2</sup>. Καὶ ἡ ἀνάγκη τῆς μεταφορᾶς τῶν χωμάτων τῆς ἀνασκαφῆς εἰς τὸ βορειότατον σημεῖον αὐτῆς, ὅπου τὸ χεῖλος τοῦ λόφου, καὶ τὸ ἐπικλινὲς τοῦ φυσικοῦ βράχου, ὃ ὅποιος μόλις ἀναφαίνεται εἰς τὸ νότιον σημεῖον, ἐνῶ εἰς τὸ βόρειον καλύπτεται ὑπὸ ἐπιχώσεως 1.50 μ. σχεδόν, ἐπέβαλαν καὶ ἐφέτος τὴν ἀπὸ τοῦ νοτιωτάτου σημείου Λ τοῦ σχεδιογράφου ἀρχὴν τῆς σκαφῆς.

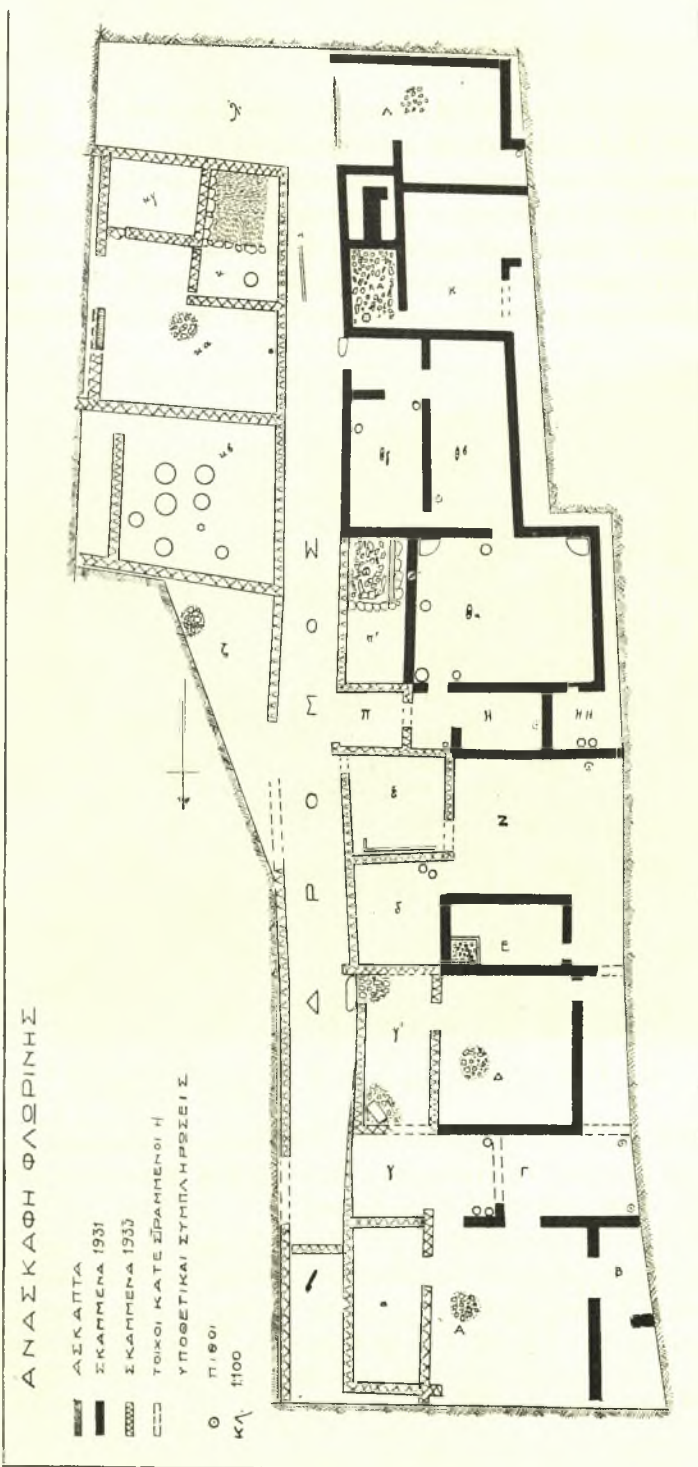
Εἶναι προβληματικὴ ἡ χρῆσις τοῦ χώρου **λ'**. Ἡ ἐπίχωσις εἰς τὸ σημεῖον τοῦτο τῆς σκαφῆς περιεῖχεν χονδρὰ ὄστρακα πίθων καὶ κεράμων στέγης, ἀγνῦθας καὶ τεμάχια διαφόρων σιδηρῶν ἀντικειμένων κατωμένα, προχωροῦσα δὲ πρὸς τὸν νότιον τοῖχον τοῦ οἰκήματος **κα** καὶ τὴν ἀρχὴν τοῦ δρόμου ἦτο πλήρης ἀποσυντεθειμένων πλίνθων ὤμων. Πολλὰ ἀπ' αὐτὰς κατὰ τὴν πυρκαϊὰν τῆς πολίχνης τὴν πανταχοῦ φανεράν (πβλ. καὶ Π. Α. Ε. 1930 - 31) μετεβλήθησαν εἰς ὀπτοπλίνθους (τοῦβλα) καὶ διετήρησαν ὄχι μόνον τὸ σχῆμα των καὶ τὰς διαστάσεις, ἀλλὰ καὶ τὰ ἴχνη τῶν ἐν αὐταῖς ἀχύρων. Ὑπὸ τὸ στρῶμα αὐτῶν τῶν πλίνθων καὶ λίθων καταπεσόντων προφανῶς ἀπὸ τοῦ νοτίου τοίχου τοῦ οἰκήματος **κα**, εὐρέθησαν τεμάχια κατεστραμμένου χαλκοῦ

<sup>1</sup> Πρβλ. Π. Α. Ε. 1930 σ. 74 ἐξ. καὶ 1931, σ. 55 κἑξ.

<sup>2</sup> Πβλ. Σχεδιαγράφημα ἀρ. 1. Τὸ ὑπ' ἐμοῦ τοῦ ἰδίου χαραχθὲν ἀτελὲς βεβαίως αὐτὸ σχεδιογράφημα ἐμελάνωσεν ὁ κ. Ε. Ζαμπατῆς. Τὸν κ. Ζαμπατῆν καθὼς καὶ τὸν Διευθυντὴν τοῦ γραφείου Ἀναστηλώσεων τοῦ Ὑπουργείου Παιδείας κ. Ἀ. Ὁρλάνδον θερμῶς εὐχαριστῶ.

Πρακτικά τῆς Ἀρχαιολογικῆς Ἐταιρείας 1933.

Σχεδιογράφημα 1.



κυπέλλου, τοῦ ὁποίου μόνον ἡ ἀπλή καὶ ἐπίπεδος βάσις καὶ ἡ λαβὴ του διετηρήθησαν<sup>1</sup>. Ἐπίσης ἐκ τελείως κατεστραμμένης χαλκῆς πρόχου μόνον ἡ κατακόρυφος λαβὴ κοσμουμένη δι' ἀναγλύφων δακτυλίων καὶ φύλλων διετηρήθη. Διάφορα ἄλλα λογχόσχημα κατεστραμμένα σιδηρᾶ ἀντικείμενα, χαλκοῦς κρικός, χαλκοῦν ἔλασμα μετὰ τροχοσχήμου ἑξαρτήματος, λαβὴ πώματος κιβωτιδίου τινὸς ἢ ἐρμαρίου ἴσως, εἶναι τὰ εὐρήματα τοῦ χώρου λ'. Ἡ μὴ παρουσία τοίχων αὐτόθι πλὴν τοῦ νοτίου τοῦ οἰκήματος κα — ἡ γραμμὴ ἢ παρισταμένη



Εἰκ. 1. Ἡ ἀνασκαφὴ ἀπὸ Ν-Β. Εἰς τὸ κέντρον ὁ δρόμος.

εἰς τὸ σχεδιάγραμμα ὡς «ψαροκόκκαλον» εἶναι θεμέλιον ἀνήκον εἰς τὸν χώρον Λ — δὲν μᾶς ἐπιτρέπει νὰ γνωρίσωμεν, ἂν ὁ χώρος λ' εἶναι μέρος οἰκίας καὶ ποίας, ἢ ἂν εἶναι πλάγιός τις ἄλλος δρόμος.

Ὅπως καὶ προηγουμένως ἐλέχθη, ἀπὸ τοῦ χώρου Λ καὶ καθ' ὅλον τὸ μῆκος τῆς σκαφῆς μέχρι τοῦ βορειοτάτου ἄκρου τῆς διήκει ὁ μόνος γνωστὸς πρὸς τὸ παρὸν δρόμος τῆς πολίχνης, μήκους περίπου 37 μ. καὶ πλάτους κυμαινομένου μεταξὺ τῶν 2 μ. καὶ 1.75, εὐθύγραμμος δὲ σχετικῶς συγκρινόμενος

<sup>1</sup> Ὅμοια πρὸς Δήλου Β. 5518.

πρὸς τοὺς στενοὺς καὶ ὁμοίους δρομίσκους τῆς Δήλου π. χ. (πβλ. εἰκὼν 1). Τοῦ δρόμου τούτου, εἰς τὸν ὁποῖον ἀρκεταὶ εἴσοδοι τῶν οἰκιῶν τῆς δυτικῆς πλευρᾶς του ἀνοίγονται, δὲν παρετηρήθη καμμία στρωῶσις, οὔτε φαίνεται καὶ νὰ ὑπῆρχε. Τοῦλάχιστον τὸ βόρειον ἡμισυ τοῦ μήκους του σκαφὲν μέχρι τοῦ φυσικοῦ βράχου, οὔτε στρωῶσιν λιθίνην ἐφανέρωσεν, οὔτε καὶ ὑπόνομον. Ἐκ τῶν ἀνωτάτων στρωμάτων τῶν χωμάτων τοῦ δρόμου καὶ μόλις βορειότερον τοῦ τ τοῦ σχεδίου, εὐρέθη τὸ χαλκοῦν νόμισμα ἀρ. 1 Ἀντιγόνου Γονατᾶ ἢ Φιλίππου Ε΄ κατὰ τὸν συνημμένον πίνακα τῶν νομισμάτων τῆς σκαφῆς συνταχθέντα ὑπὸ τοῦ κ. Κωνσταντοπούλου<sup>1</sup>. Ὑπὸ τὴν ἐπίχωσιν τῶν ἄνω στρω-

<sup>1</sup> Τὸν Διευθυντὴν τοῦ Νομισματικοῦ Μουσείου Ἀθηνῶν κ. Κωνσταντόπουλον θεωρῶ καθήκον μου καὶ ἐνταῦθα θερμῶς νὰ εὐχαριστήσω διὰ τὴν εὐγενῆ καλωσύνην του νὰ μελετήσῃ καὶ χρονολογήσῃ τὰ νομίσματα τῆς σκαφῆς, παραθέτω δὲ ἐνταῦθα τὴν ὑπ' αὐτοῦ συνταχθεῖσαν περιγραφὴν.

«Τὰ ἐκ τῶν ἀνασκαφῶν Φλωρίνης νομίσματα (1933).

1. № 19 χιλ. — Ἐμπρ. ὄψις ἐφθαρμένη. (Κεφαλὴ νεαροῦ Ἡρακλέους πρὸς δεξιὰ).

᾽Οπ. Β — [Α]. Ἰππεὺς πρὸς δεξιὰ στέφων τὸν ἵππον αὐτοῦ. Ὑπὸ τὴν κοιλίαν τοῦ ἵππου μονογράφημα ἢ γράμμα ἐφθαρμένον Αἰ ἢ Φ. Ἐὰν ἦτο τὸ πρῶτον τότε τὸ νόμισμα ἀνήκει εἰς Ἀντίγονον τὸν Γονατᾶν (277-339) ἐὰν ἦτο τὸ δεύτερον τότε ἀνήκει εἰς Φίλιππον τὸν Ε΄ (220-179).

2. № 18 χιλ. — Κεφαλὴ νεαροῦ Ἡρακλέους ἐν λεοντῇ πρὸς δεξιὰ.

᾽Οπ. Ὅλος ἐφθαρμένον. Ἄν τὰ ὑποφαινόμενα ἴχνη τοῦ τύπου δύνανται νὰ θεωρηθῶσιν ὡς λείψανα ῥοπάλου καὶ τόξου τότε τὸ νόμισμα ἀνήκει εἰς Ἀλέξανδρον Γ΄ τὸν Μέγαν (336-323).

3. № 17 χιλ. — Ἐμπρ. ὄψις ἐφθαρμένη. (Μακεδονικὴ ἀσπίς).

᾽Οπ. Ἐπιγραφή ἐφθαρμένη. Μακεδονικὸν κρᾶνος. Πιθανώτατα τὸ νόμισμα ἀνήκει εἰς Ἀντίγονον τὸν Γονατᾶν (227-239).

4. № 17 χιλ. — Κεφαλὴ Ἀθηνᾶς πρὸς δεξιὰ.

᾽Οπ. Θ|ΕΣΣΑ-Α|Ο Ἴππος τρέχων πρὸς δεξιὰ. Ὑπὸ τὴν κοιλίαν αὐτοῦ κλάδος ΝΙΚΗΣ φοίνικος.

Νόμισμα Θεσσαλονίκης πρώτου π. Χ. αἰῶνος.

5. № 19 χιλ. — Κεφαλὴ Ἀπόλλωνος πρὸς δεξιὰ.

᾽Οπ. Τρίπους. — Ἐπιγραφή ἐφθαρμένη καὶ δυσανάγνωστος. Τὸ νόμισμα ἐκ τῆς τεχνοτροπίας φαίνεται ὅτι ἀνήκει εἰς τὸν δεύτερον ἢ πρῶτον π. Χ. αἰῶνα, ἀλλ' ἐπειδὴ ὁ τύπος τοῦ τρίποδος ἀπαντᾷ εἰς πολυαριθμοὺς ἑλληνικὰς πόλεις, δὲν εἶναι εὐκόλον νὰ καθορισθῇ εἰς ποίαν ἐξ αὐτῶν ἀνήκει.

6. № 31 χιλ. — Κεφαλὴ Ἰαννοῦ.

᾽Οπ. πρῶτα πρὸς δεξιὰ, ἦς ἄνωθεν ΙΑ καὶ κάτωθεν ROMA. Ῥωμαϊκὸν ἀσσάριον δευτέρου ἢ πρώτου π. Χ. αἰῶνος.

7. № 20 χιλ. — Κεφαλὴ Ἀπόλλωνος πρὸς δεξιὰ.

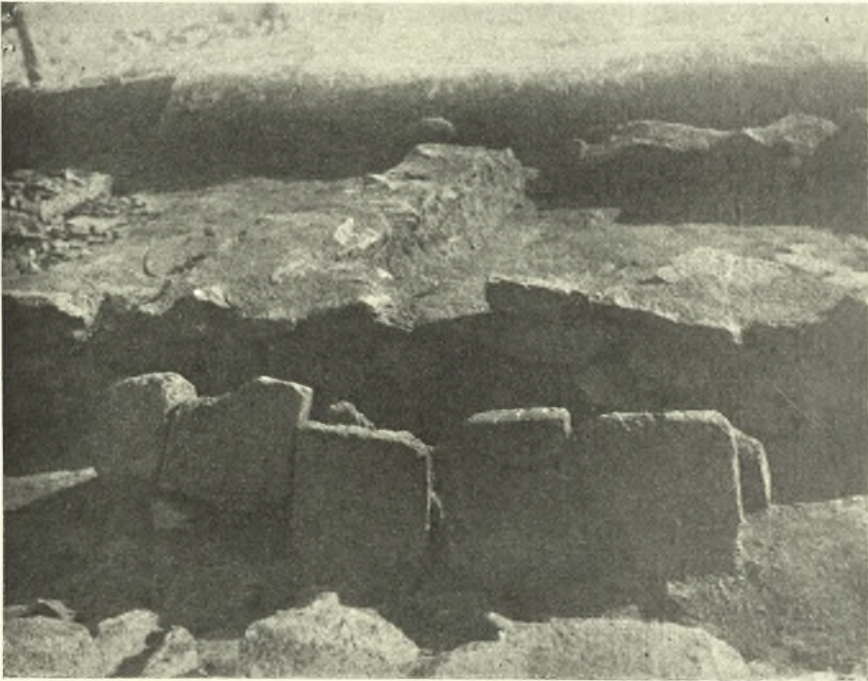
᾽Οπ. MAKE  
ΔΟΝΩΝ Τρίπους.

8. № 20 χιλ. — Ὅμοιος ἀλλὰ ΜΑΚ|Ε  
ΔΟΝΩ|Ν  
ΕΤΘ

9. № 20 χιλ. — Ὅμοιος ἀλλὰ MAKE  
Δ|ΟΝΩ|Ν

Τὰ τρία ταῦτα νομίσματα τῆς Μακεδονίας ὑπὸ τοὺς Ῥωμαίους ἀνήκουσι εἰς τὰ ἔτη 168-146 π. Χ.»

μάτων καὶ εἰς βάθος 1.25 μ. ἀπὸ ἐπιφανείας τοῦ ἐδάφους παρατηρήθησαν στρώματα ἀμμόδη, κατασταλάγματα ἐπιχώσεων τῶν ὀμβρίων ὑδάτων, περιέχοντα ἄρκετὰ ὄστρακα μεγαρικῶν σκύφων, τῶν καλυτέρων ἀγγείων τῆς πολίχνης. Μεταξὺ τῆς αὐτῆς ἐπιχώσεως καὶ πρὸ τῆς εἰσόδου γ' εὗρέθη μικρὸν (ῦψους μὲν 0,05) καὶ εὐτελοῦς τέχνης χάλκινον εἰδώλιον κρανοφόρου θεοῦ, πιθανῶς Ἑρμοῦ. Ὑπὸ τὴν ἐπίχωσιν αὐτὴν ἀμέσως ἔχομεν τὸν φυσικὸν βράχον. Εἰς τὴν ἀρχὴν τοῦ δρόμου καὶ μετὰ τὸν χώρον Λ, εὗρέθη δλόκληρος



Εἰκ. 2. Πλίνθοι καταπεσοῦσαι ἐκ τοῦ ὀπισθέν των εἰκονιζομένου τοίχου εἰς τὸ δρόμον.

σειρὰ πλίνθων ἀκεραίων καταπεσοῦσα ἐκ τοῦ δυτικοῦ τοίχου τῆς οἰκίας κα (πλ. σχεδιογρ. τ καὶ εἰκ. 2). Αἱ μεταβληθεῖσαι εἰς ὀπτοπλίνθους αὐταὶ πλίνθοι ἔμετρήθησαν εὐθυγῶς καὶ ἔχουν διαστάσεις  $0,37 \times 0,37$  (ἢ  $0,36$ )  $\times$   $0,08$ . Εἶναι δηλαδὴ τετράγωνοι περίπου καὶ ἀντιστοιχοῦν ὡς μία σειρὰ μόνον κατὰ πλάτος εἰς τὴν λιθίνην εὐθυνηθρίαν τοῦ τοίχου, μὴ ὑπερβαίνουσαν τὰ 0,45 εἰς πλάτος. Τὸ δάπεδον ὅμως τὸ κανονικὸν τοῦ δρόμου δὲν θὰ ἦτο ποτὲ χαμηλότερον ἀπὸ τὸ ῦψος τῶν δύο πλακῶν, αἱ ὁποῖαι χρησιμεύουν ὡς κατώφλια τῶν εἰσόδων γ' καὶ θγ, αἱ ὁποῖαι πάλιν πλάκες πάχους μὲν 0,05, δὲν ἦτο

δυνατὸν νὰ ἦσαν ὑψηλότεραι τοῦ ἐπιπέδου τοῦ δρόμου. Ὁ δρόμος ὀλίγον πρὸ τοῦ βορειοτάτου ἄκρου του τέμνεται ὑπὸ τινος τοίχου, ὥστε τὸ ἐκεῖθεν τῆς τομῆς μέρος νὰ λαμβάνῃ ὄψιν διαμερίσματος β. Ὁ τοίχος αὐτὸς ἂν καὶ δὲν εἶναι ὀργανικῶς συνδεδεμένος μετὰ τῶν ἄλλων τῶν ἀποτελούντων τὰς πλευρὰς τοῦ δρόμου, πιθανὸν νὰ ὀρίζῃ τὸ βορειότατον σημεῖον τοῦ δρόμου, καμπτομένου εἰς τὸ σημεῖον αὐτὸ πρὸς Α, ἐὰν ἡ διακοπὴ ἐκεῖ τοῦ μακροῦ ἀνατολικοῦ τοίχου τοῦ δρόμου δὲν εἶναι τυχαία ἢ εἴσοδος τις. Ἐντὸς τοῦ β καὶ μετὰ ἐπιχώσεως κεκαυμένης, πλήρους τέφρας, σιδηρῶν ἕλων καὶ πλίνθων εὐρέθησαν πήλινον εἰδώλιον βόδς ἀκρωτηριασμένον καὶ μέρη στενομήκων ἀγγείων (lacrimateria) διακρυδόχων.

Στενόμακρον διαμέρισμα τὸ Π' (5.20 × 2 μ.) ἀνήκει εἰς τὸ συγκρότημα δωματίων περὶ τὴν αὐλὴν θα, τὸ μικρὸν δὲ χώρισμα π τῶν ἀθλίων τοιχαρίων κατὰ τὴν ΝΑ αὐτοῦ γωνίαν φαίνεται νὰ εἶναι ἐστία, μαρτυρουμένη καὶ ἐκ τῆς ἐπιχώσεως. Ὁ δυτικὸς τοίχος εἶναι χαμηλότερος τῶν ἄλλων, καὶ ἐκεῖ πιθανὸν θὰ τοποθετηθῆ ἡ θύρα του.

Εἰς τὸ αὐτὸ συγκρότημα ἀνήκει καὶ τὸ μικρὸν διαμέρισμα (2 μ. × 2 μ.) Π, ἢ εἴσοδος προφανῶς τοῦ οἰκήματος θα. Ἐκ τοῦ μικροσκοπικοῦ αὐτοῦ διαμερίσματος προέρχεται ὁ ὠραιότερος μεγαρικὸς σκύφος τῆς σκαφῆς συγκολληθησόμενος ἐκ πολλῶν τεμαχίων, θρυματισθέντων κατὰ τὴν καταστροφὴν καὶ φερόντων φανερά ἴχνη τῆς πυρκαϊᾶς. Τὸ ἀγγεῖον εἶναι κατάκοσμον ἐξ ἀναγλύφου παραστάσεως ἀλώσεως Τροίας, ἐπιγραφαὶ δὲ εἰς τὰ διάφορα σημεῖα τῆς στεφάνης του δηλοῦν τὰ ὀνόματα τῶν πολεμιστῶν καὶ τοῦ γεγονότος. Ὑπεράνω ὑψουμένων πύργων πόλεως ὑπάρχει ἡ ἐπιγραφὴ «Ἴλιον» καὶ Ἴλιου κατάληψις» ἔπεται δὲ ἡ σειρά τῶν πολεμιστῶν «Ὀδυσσεύς», «Αἴας» κλπ., δὲν λείπει δὲ καὶ ὁ «Δούρειος Ἴππος. Βίαιαι κινήσεις πολεμιστῶν, ἀρπαγαὶ γυναικῶν πρὸ τῆς προστασεως τοῦ ναοῦ τῆς Ἰλιάδος Ἀθηνᾶς εἶναι ἡ σύνθεσις τῆς παραστάσεως. Ἡ βᾶσις τοῦ ἀγγείου κοσμεῖται διὰ ἀναγλύφων ῥαβδώσεων καὶ ἀνθεμίων.

Ἐντὸς τοῦ τραπεζιοσχήμου δωματίου ε εὐρέθησαν ἐπίσης ἀρκετὰ ὄστρακα ἀποτελοῦντα μέγα μέρος ἄλλου μεγαρικοῦ σκύφου, ἀπολεπισμένου ὅμως καὶ κατακαυμένου τόσον, ὥστε μόνον ἄμορφα ἀνάγλυφα πολεμιστῶν νὰ διακρίνονται, ὑπεράνω δὲ ἐνὸς μόλις ἡ ἐπιγραφὴ «Ἀλέξανδρος» νὰ ἀναγινώσκειται. Ἐκ τοῦ αὐτοῦ διαμερίσματος πλὴν ἄλλων χονδρῶν ὄστράκων χρήσεως καθημερινῆς συγκολληθησομένων, προέρχονται καὶ ἀμφορίσκος τῶν τελευταίων χρόνων ἀκέρατος, λεπίς σιδηρᾶ, μέγα μέρος καλυπτῆρος τῆς στέγης καὶ τὸ ὑπ' ἀριθμὸν 2 νόμισμα Μεγάλου Ἀλεξάνδρου (:) Τοιχαρίον τι μεταγενέστερον ἐπικαθήμενον, δηλωθὲν εἰς τὸ σχεδιογράφημα διὰ 2 γωνιωδῶν παραλλήλων γραμμῶν, ἀφέθη κατὰ χώραν. Ἐντὸς δὲ τῆς κεκαυμένης ἐπιχώσεως τοῦ δωματίου παρετηρήθησαν πυρῆνες ἐλαιῶν ἀπηνθρακωμένοι.

Ἐκ τοῦ, μετὰ τοῦ ε ἀποτελοῦντος μέρος τοῦ συνόλου Ζ, δωματίου δ προέρχονται ἐκτὸς ἄλλων συγκολληθησομένων χονδρῶν ὀστράκων, μικρὰ τριφυλλόστομος πρόχους μετὰ διπλῆς ῥαβδωτῆς λαβῆς καὶ ἐγχαράκτου διακόσμου, φιάλη μετὰ ἀνθεμωτοῦ ἐντύπου εἰς τὸ ἐσωτερικὸν αὐτῆς διακόσμου, μικρὸν ἀγγεῖον εὐτελές, μόνωτον χειροποίητον ἀγγεῖον, μεγαρικὸς σκύφος μετ' ἐκτύπων ἀνθεμίων καὶ ῥαβδώσεων, χονδρὸν ἀγγεῖον μετὰ καθέτου λαβῆς ἅμα καὶ αὐλοῦ ὑπ' αὐτήν, πιθανῶς μαγειρικῆς χρήσεως καὶ μήτρα πηλίνη τεθραυσμένη μὲ παράστασιν ζῶον τινός. Παρὰ τὴν πρὸς τὸ Ζ εἴσοδον τοῦ δωματίου αὐτοῦ εὑρέθησαν δύο πίθοι ἀφεθέντες κατὰ χώραν, μεταξύ δὲ τῶν ὀστράκων ἐνὸς ἄλλου χονδροῦ ἀγγείου εὑρέθησαν πάμπολλα βαλανίδια ἀπνηθρακωμένα<sup>1</sup>. Τὸ δωματίον δ ἦτο πλήρες τέφρας καὶ ξύλων ἀπνηθρακωμένων τῆς στέγης καὶ ἄλλων μερῶν. Τὰ νομίσματα ἀρ. 3 καὶ 4., λεπτότατος καὶ κατεστραμμένος χαλκοῦς πυρὴν δακτυλίου ἐπιχρυσωμένου, χαλκῆ κεφαλὴ ἤλου τορευτῆ καὶ διαμορφωμένη εἰς λαβὴν ἢ ἀκρωτήριοι ἐπίπλου τινός, (ἐπίσπαστρον), ἡμίτομον κλάδου κέρατος ἐλάφου, εἶναι τὰ ἄλλα εὐρήματα τοῦ δωματίου. Ὁ λιθινὸς τοῖχος ὁ χωρίζων τὰ δωματία ε καὶ δ, σωζόμενος εἰς ὕψος 0,65, ἔχει τὸ ἐνδιαφέρον, ὅτι διατηρεῖ εἰς τὸ σημεῖον αὐτὸ τὴν ἰσοπεδομένην ἐπιφάνειάν του διὰ κεράμων καὶ πλακῶν πρὸς ὑποδοχὴν τῆς πλινθίνης ἀνωδομίας του, τῆς ὁποίας καὶ ἔχνη διατηρεῖ. Εἶναι ὁ μόνος τοῖχος ὁ ὁποῖος διασφίξει τὸ ὀλικὸν ὕψος τῆς λιθίνης εὐθυνηρίας του.

Τὸ στενόμακρον δωματίον γ' (5.20 × 2 μ.) ἔχει τὴν καλύτερον σφωζομένην καὶ κατασκευασμένην κυρίαν εἴσοδον οἰκῆματος, μετὰ κατωφλίου ἐκ μεγάλης (1,35 × 0,50) πλακὸς καὶ λιθοστρώτου ἐσωτερικῶς. Εἰς τὴν ΒΑ γωνίαν του ὑπάρχει μέγας μυλόλιθος εἰς τὴν ἀρχικὴν αὐτοῦ θέσιν καὶ ἐνεσφηνωμένος εἰς λιθόστρωτον, (πβ καὶ θα εἰς δύο γωνίας του). Παρὰ τὴν εἴσοδόν του, ὄχι ὅμως εἰς τὴν ἀρχικὴν αὐτοῦ θέσιν, εὑρέθη ὁ μόνος πελεκημένος λίθος τῆς σκαφῆς, ἐρυθροπὸς πῶρος τῆς Βεύης (Μπανίσις) διαμορφωμένος ὥστε νὰ χρησιμεύῃ ὡς βᾶσις ξυλίνης παρασιάδος θύρας. Ἡ παρακολούθησις τῆς σκαφῆς καὶ εἰς τὸ γ' ἔδειξε καθαρὰ τὰ ἔχνη τῆς διὰ πυρὸς καταστροφῆς τῆς πολίχνης· σανίδες ἀπνηθρακωμέναι μὲ ὑπερκείμενον σκληρὸν κοκκινωπὸν χῶμα τῆς δωρώσεως τῆς στέγης, μετατραπὲν εἰς ὀπτὰς πλίνθους ἐχούσας ἐπιφάνειαν κυματοειδῆ, ὅπου βλέπομεν τὴν θέσιν τῶν στρωτήρων, εἶναι αἱ ἀποδείξεις τῆς<sup>2</sup>. Χαλκοῦς κρίκος κοσμούμενος διὰ τριπλῶν σφαιριδίων εἰς τέσ-

<sup>1</sup> Τὴν γνώμην ὅτι πρόκειται περὶ βαλανιδίων μάλιστα ἐκ τοῦ εἶδους τῶν καὶ σήμερον περὶ τὴν Φλώριναν ὑπαρχόντων δένδρων δρυῶν καὶ χρησίμων ὡς τροφὴ ζῶων, ἐπιβεβαίωσεν καὶ ὁ καθηγητῆς τῶν Φυσικῶν τοῦ Γυμνασίου Φλωρίνης κ. Μ. Φανουριάκης, τὸν ὁποῖον καὶ εὐχαριστῶ θερμῶς.

<sup>2</sup> Ὅμοιαι παρατηρήσεις ἐγένοντο καὶ ὑπὸ τοῦ καθηγ. Κεραμοπούλλου εἰς ἀνασκαφὴν Ἐρατῖρας παρὰ τὸν Ἀλιάκμονα.

σαρα σημεῖα του, τεμάχια κλάδων κεράτων ἐλάφου κατειργασμένα διὰ λαβὰς προφανῶς μαχειριδίων ἢ ἄλλων ἐργαλείων, ὅστ᾽ αἰ κέρας προβάτου εὐρέθησαν εἰς τὸ γ'.

Ἐκ τοῦ δωματίου γ, τὸ ὁποῖον μόλις δι' ὀλίγων ἰχνῶν τοῦ τοίχου του ἦτο δυνατὸν νὰ χωρισθῇ ἐκ τοῦ Γ, προέρχεται τεμάχιον ὀστοῦ κατειργασμένου κυκλικῶς δισκομόρφου, ὥστε νὰ φαίνεται ὡς λαβὴ τις, καὶ ξύστρα σιδηρᾶ ζυμώματος. Ἄπειραι εἶναι αἱ καθ' ὅλην τὴν σκαφήν εὐρεθεῖσαι ἀγνῦθες, διαφόρων μάλιστα τύπων καὶ κοσμημάτων ἐνίοτε, ἀλλὰ ἐκ τοῦ γ προέρχεται φωλεὰ δλόκληρος ἐκ 50 τοιούτων. Ἐπίσης ἀρκεταὶ εἶναι αἱ πῆλιναι «κουβαρίστραι» καὶ ἐκ τοῦ γ καὶ ἐξ ὅλης τῆς σκαφῆς προερχόμεναι.

Ἐκ τοῦ α καὶ ἐξ ἐπιχώσεως κεκαυμένης προέρχονται δύο κλειδιά<sup>1</sup>, ἡλοι διαφόρων τύπων καὶ μεγέθους, εὐρεθέντες βεβαίως καὶ εἰς ἄλλα μέρη τῆς σκαφῆς, καὶ ἀνερμήνευτα εἰς σχῆμα Π μὲ δξέα τὰ ἄκρα σίδηρα, τὰ ὅποια πρέπει νὰ ἐρμηνευθοῦν ὄχι μόνον ὡς βαλανοθῆκαι θύρας, ἀλλὰ καὶ ὡς σύνδεσμοι (πβ. σημερινῶν ξυλουργῶν τὰ «κινέτια») δύο δοκῶν διασταυρουμένων.

Εἰς τὸν τριγωνικὸν καὶ ἐν μέρει μόνον σκαφέντια χῶρον ζ, καὶ ὁ ὁποῖος ὑποθέτομεν ὅτι πρέπει νὰ εἶναι ἡ ἀλλῆ οἰκίματος ἀσκάπτου ἔνεκα τῆς παρουσίας τῆς ἐστίας, εὐρέθη εἰδώλιον πῆλινον θεᾶς φερούσης εἰς τὸν δεξιὸν ὤμον της βέλη εἰς δὲ τὸν ἀριστερὸν κεφαλὴν ἐλάφου, ἐν ἀναγλύφῳ. Τὸ εἶδῶλιον εἶναι τοιουτοτρόπως κατασκευασμένον ὥστε ὅλη ἡ μορφή νὰ εἰκονίζεται ἐν ἀναγλύφῳ καὶ νὰ παρίσταται ἡ θεὰ προφανῶς Ἄρτεμις, ὡς στηθαία προτομὴ ἐπὶ βάσεως τετραπλεύρου διατηρηθείσης ἐν μέρει. Χαλκῆ πόρπη, χαλκῆ λαβὴ κοχλιαρίου καταλήγουσα εἰς κεφαλὴν πτηνοῦ, αἰχμὴ σιδηρᾶς λόγχης, πηλίνου πινακίου μετ' ἐντύπων ἀνθεμίων μέγα μέρος, σιδηρᾶ καὶ χαλκῆ κεφαλαὶ ἡλῶν διακοσμητικὴν θέσιν ὑπέχουσαι, εὐρέθησαν ἐπίσης εἰς τὸ ζ.

Τὸ μόνον καὶ τοῦλάχιστον κατὰ τὰς τρεῖς πλευρὰς αὐτοῦ ἀπηλλαγμένον παρακειμένων συγκεχυμένου διαγράμματος κτισμάτων, ὥστε νὰ δυνηθῶμεν ἐξ αὐτοῦ κατωτέρω νὰ ὀρίσωμεν ἕνα τύπον τῶν οἰκημάτων τῆς πολίχνης, εἶναι τὸ κα. Διὰ τῆς ἐπεκτάσεως τῆς σκαφῆς τῶν διαμερισμάτων τῆς ἀλλῆς Α καὶ τῆς ἀποκαλύψεως τῆς μερικῆς τοῦ κα, ἐφάνη, ὅπως καὶ ἄλλοτε ὑπετέθη, (Π.Α.Ε 1931) ὅτι τὰ οἰκήματα τῆς πολίχνης ἀπετελοῦντο ἐξ ἐνὸς πυρῆνος ὑπαίθρου ἢ ὑποστεγασμένου ἐν μέρει, τῆς ἀλλῆς δηλαδὴ. Εἰς τὴν ἀλλῆν αὐτὴν ὑπάρχει ἐστία, ὀρίζομένη ἐκ τοῦ κεκαυμένου καὶ τοῦ ὀστρακοσιρώτου δαπέδου της. (πβ. Α, Δ, ζ καὶ κα). Ἐπὶ τῆς ἐστίας κα, καὶ ἐν ἐπιχώσει πλήρει ἀνθρώπων καὶ τέφρας εὐρέθη κατεστραμμένος δλόκληρος ὁ χαλκοῦς λέβης, ὅστις διὰ τῶν καρδιοσχημῶν λαβῶν του<sup>2</sup> ἐκρεμάτο διὰ μακρᾶς

<sup>1</sup> Ὅμοιον ἐκ Δήλου. Β. 6714.

<sup>2</sup> Ὅμοιαι λαβαὶ εὐρέθησαν εἰς Δήλον, Β. 5956.



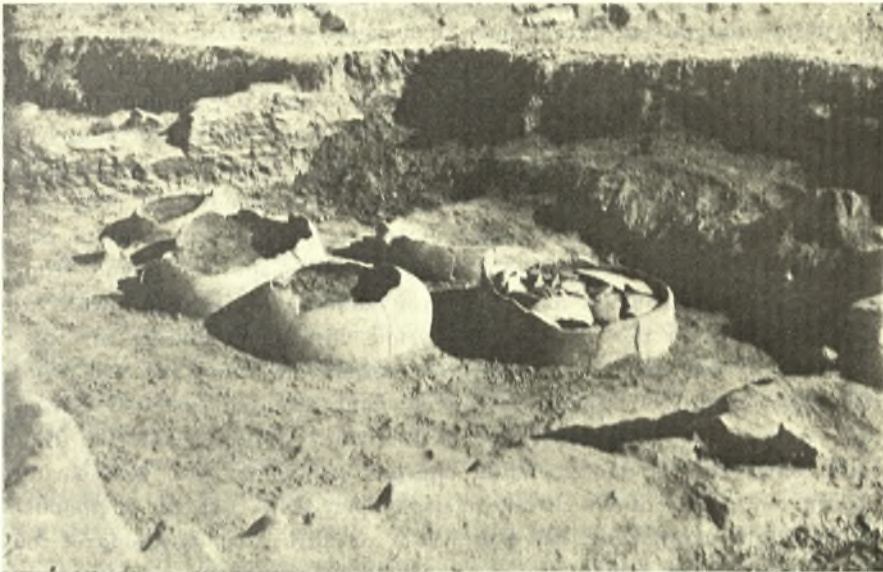
(1,50 μ. μῆκος) σιδηρεῶς ἀλύσσου, ἕξ ὀκτασχημῶν κρίκων ἀποτελουμένης καὶ ἀποληγούσης εἰς τὸ ἐν ἄκρον εἰς διχαλωτὸν ἄγκυστον διὰ τὴν ἀνάρτησιν τοῦ λέβητος, εἰς δὲ τὸ ἄλλο εἰς μέγα κρίκον διὰ τὴν ἀνάρτησιν αὐτῆς ἀπὸ τινος δοκοῦ ἢ κοντοῦ ἢ ἥλου. Δυστυχῶς τὰ τοιχώματα τοῦ λέβητος εἶναι τελείως κατεστραμμένα καὶ μόνον ἐκ μέρους τῆς στεφάνης του, ὡς τόξου. δυνάμεθα νὰ συμπεράνωμεν τὴν διάμετρον τῶν χειλέων του, 040 προχείρους ὑπολογιζομένης. Ὅχι ὀλίγον περιεργος καὶ πρωτόγονος εἶναι ὁ ἐπιζῶν ἀκόμη αὐτὸς τρόπος τῆς ἀναρτήσεως τῶν λεβήτων ὑπεράνω τῆς πυρεῶς! Αἱ αὐλαὶ Α καὶ Δ εἶναι τετράγωνοι, ἢ κα ἐν σχήματι Γ. Ἦσαν συνήθως ὑπαιθροὶ ἢ τὸ πολὺ ἐξεῖχον εἰς αὐτὰς τὰ γείσα τῆς στέγης κάπως τοῦτο συμπεραίνεται ἐκ τῆς ἀνασκαφῆς, ἢ ὑποία ἐντὸς τῶν αὐλῶν δὲν παρουσίασε οὔτε δωρώσεως καὶ καμένης στέγης ἴχνη, οὔτε ἥλους καὶ ἄλλα ἴχνη ἐστεγασμένου χώρου.

Ἡ παρουσία τοίχου παρὰ τὴν ἐστίαν κα παραλλήλου πρὸς τὸν τοῦ δωματίου κβ χωρὶς ἄλλου ἀνατολικοῦ, φαίνεται νὰ μαρτυρῇ, ὅτι μέρος τῆς αὐλῆς κα ἦτο ὑπόστεγον. Ἐξ αὐτοῦ τοῦ ὑποστέγου ἐκρεμάτο ὁ λέβης. Ἐν τῇ τέφρᾳ εὐρέθησαν χαλκῆ πόρπη, σιδηροῖ ὀβελοὶ καὶ εὐμεγέθεις σπόνδυλοι λιμναίων ἰχθύων, κατὰ δὲ τὴν ΝΔ γωνίαν τοῦ ὑποστέγου ἀκέραιον κυκλικὸν ἐπιμύλιον, πόρπη χαλκῆ ἐτέρα, καὶ πήλινον εἰδώλιον γυναικείας κεφαλῆς, μικρὸς δὲ πίθος εὐρίσκεται ἐν τῇ ἀρχικῇ θέσει του.

Περὶ τὰς ὑπαιθροὺς αὐλὰς ἀνοίγονται μικρὰ δωμάτια (πβ. α, γ, Γ, Β τῆς αὐλῆς Α. κ, κγ τῆς αὐλῆς κα) ἢ μεγαλύτερα (κβ), τὰ ὅποια ὡς μέσον ἀερισμοῦ καὶ φωτισμοῦ φαίνεται ὅτι μόνον τὸ ἀνοίγμα τῆς θύρας εἶχον, λόγοι δὲ ἀκριβῶς θερμάνσεως εἶναι ἐκεῖνοι, οἱ ὅποιοι ὑπαγορεύουν τὸ μέγεθος τῶν δωματίων. Ἐπειδὴ τὸ δάπεδον τῶν δωματίων κ καὶ κγ εἶναι ὑψηλότερον τῆς αὐλῆς κα ἀκολουθοῦν τὴν κλίσιν τοῦ φυσικοῦ βράχου, πρὸ τῶν ἀνοιγμάτων τῶν θυρῶν των ὑπάρχουν δύο τοιχάρια, χρησιμεύοντα διὰ τὴν συγκράτησιν προφανῶς τοῦ ὑψηλοτέρου δαπέδου καὶ διὰ τὴν ὑπαρξιν προχείρου βαθμῖδος. Τὰ δάπεδα τῶν δωματίων ἦσαν ἀπλῆ πεπατημένη γῆ, πλὴν τοῦ ὀλίγου λιθοστρώτου τοῦ γ' καὶ τοῦ δαπέδου κ ὅπου ἐκτὸς τοῦ ἐνεσφηνωμένου ἡμιτόμου πίθου χρησιμοποιοῦμένου ποτὲ καὶ ὡς πυραύνου, ἔχομεν καὶ πτωχὸν ψηφιδωτὸν ἐξ ὀστράκων πίθων καὶ κεράμων καθέτως τοποθετημένων. Ἐκ τοῦ κ προέρχονται χαλκοῦν κοχλιάριον, χαλκοῦν ἐπίσπαστρον<sup>1</sup> ὅμοιον πρὸς τὸ ἐν δ καὶ μέρος λύχνου πήλινου. Παρὰ τὸ ἀνοίγμα τῆς ἀνατολικῆς πλευρᾶς τῆς αὐλῆς κα, ὅπου ὀφείλει νὰ τοποθετηθῇ προφανῶς ἡ θύρα, εὐρέθησαν μεταξὺ ἐπιχώσεως ἐκ πλίνθων τοῦ ἀνατολικοῦ τοίχου, πολλοὶ ἥλοι σιδηροῖ διαφόρων μεγεθῶν καὶ ὄνυχοσχήμου κεφαλῆς, ὀλόκληρος δὲ ἡ βαλανοθήκη

<sup>1</sup> Ὅμοια χάλκινα ἀκρωτήρια ὡς τὰ σημερινὰ «πόμολα» τῶν ἐπίπλων εὐρέθησαν πολλὰ ἐν Ὀλύμπῳ εὐρισκόμενα σήμερον εἰς τὸ Μουσεῖον Θεσσαλονίκης.

τῆς θύρας ἐξ ἐλάσματος σιδηροῦ σχήματος Ω μετὰ τῶν ἤλων ἐνεσφηνμένων εἰς τὸ ἔλασμα εἰσέτι. Ἀνατολικῶς τῆς αὐλῆς **κα** πρέπει νὰ δεχθῶμεν ἓν ἢ περισσότερα δωμάτια, δι' ἑνὸς τῶν ὁποίων θὰ εἰσέρχεται τις ἐκ τοῦ ὑπάρχοντος ἀσφαλῶς ἐκεῖ ἄλλου δρόμου καὶ ἐξ αὐτοῦ εἰς τὴν αὐλήν, ὅπως καὶ εἰς τὴν Δ διὰ τοῦ γ'. Δι' αὐτῶν τῶν ὑποθετικῶν δωματίων θὰ εἰσερχεται τις καὶ εἰς τὸ μέγα διαμέρισμα **κβ**, ἀνήκον εἰς τὸ σύνολον **κα** καὶ ἀποτελοῦν τὴν πλουσίαν ἀποθήκην τροφῶν του.



Εἰκ. 3. Οἱ ἐξ πρώτοι πίθοι τοῦ δωματίου **κβ**, πρὶν ἀκόμη σκαφῆ ὀλόκληρον.

Ἐκ τοῦ **κβ** προέρχονται τὰ ὑπ' ἀρ. 5-9 νομίσματα καὶ ἐκ τοῦ δαπέδου του, ἐξ ὧν τὰ 7-9 εἶναι τῶν ἐτῶν 168-146 π.Χ. Χαλκᾶ ἀγκύστρια<sup>1</sup> ἀλιείας (ψαρεύματος) δύο, χαλκῆ πόρπη διὰ σφαιριδίων ἀναγλύφων κοσμουμένη, θραύσματα μεγαρικῶν σκύφων κοσμούμενα δι' ἀναγλύφων παραστάσεων, αὐλὸς μὲ ἠθμὸν ποτιστηρίου, εὑρέθησαν ἐπίσης εἰς τὸ **κβ**<sup>2</sup>. Εἰς τὸ δάπεδον τοῦ **κβ** εἶναι χωσμένοι 8 πίθοι (εἰκῶν 3), ὧν τινες ὑπερμεγέθεις, οἱ ὅποιοι ὁμως

<sup>1</sup> Ὅμοια ἐκ Δήλου, Β 574 καὶ Β. 1127 καὶ ἐκ Θάσου πολλά.

<sup>2</sup> Ἐκ τῶν ἄνω στρωμάτων τοῦ **κβ** καὶ ἄλλων μερῶν τῆς σκαφῆς προέρχονται 3 λίθινοι πελέκεις ἀσφαλῶς προερχόμενοι ἐκ τινος ὑψηλοτέρου σημείου τοῦ λόφου ὅπου πρέπει νὰ ὑπάρχουν τὰ ἴχνη προϊστορικοῦ τινος συνοικισμοῦ (πβκ. Π. Α. Ε. 1931 ὅπου καὶ ὁστρακά τινα εὑρέθησαν).

οὐδὲν ἔδωκαν ἐξετασθέντες, πλὴν θραυσμάτων χειλέων των καὶ πηλίνων καλυμμάτων των εὐρεθέντων ἐντός των, ἀλλὰ μὴ φερόντων δυστυχῶς, σφραγιδᾱ τινα. Τὸ δάπεδον τοῦ **κβ** ἀκολουθοῦν καὶ αὐτὸ τὴν κλίσιν τοῦ βράχου εἶναι κατὰ 0,80 χαμηλότερον τῆς αὐτῆς, **κα** ἐπὶ δὲ τοῦ τοίχου τοῦ χωρίζοντος αὐτὸ ἀπὸ τὴν αὐτὴν εὐρέθησαν ἀκόμη καὶ τὰ ἐκ πηλοῦ ἐπιχρίσματα αὐτοῦ μὲ ἴχνη γαλακτώματος ἀσβέστου ἐκ λεπτοτάτου στρώματος.

Δεξιὰ καὶ ἀριστερὰ εὐθυγράμμου, ἐν συγκρίσει πρὸς ἄλλας ἀρχαίας πόλεις σπουδαιότερας, καὶ ὄχι στενοῦ δρόμου ὑψούμενον τὸ ἀποκαλυφθὲν τμήμα τῆς ἀνωρύμου πολίχνης ἡμῶν, κατέχεται ἀπὸ οἰκίας τῶν ὁποίων τὸ διάγραμμα ἐν τῇ ἀπλῇ βεβαίως καὶ ὀλίγον ἐπιπολαία μορφῇ καὶ ἐκτελέσει του, εἶναι τὸ καὶ ἄλλοθεν γνωστὸν (Ὀλυθός, Πριήνη, Δῆλος, Πομπηία) παρατακτικὸν σύστημα δωματίων περὶ μίαν αὐτὴν ὑπαιθρον, τετράπλευρον, καθ' ὅσον τοῦλάχιστον τοῦτο φαίνεται εἰς τὰς οἰκίας **A** καὶ **κα**, χωρὶς βεβαίως καὶ αἱ τέσσαρες πλευραὶ τῆς αὐτῆς αὐτῆς νὰ κατέχωνται ἀπὸ δωμάτια, πρᾶγμα ἔξαρτώμενον ἐκ τοῦ χώρου καὶ τῶν πόρων τοῦ καθενὸς (**Δ**, **Z**). Κατὰ κανόνα τὰ θεμέλια τῶν τοίχων τῶν οἰκῶν αὐτῶν, χωρὶς νὰ τηροῦν πάντοτε τὸν πρόποντα μεταξὺ τῶν ὁμογενῶν τοῦλάχιστον τοίχων σύνδεσμόν των, καὶ μέρος τῶν τοίχων μέχρι 0,80 περίπου ἑκατοστῶν ἦσαν κτισμένα ἐκ λίθων πλακωτῶν. Ἄνω τῶν 0,80 περίπου ὕψους (εὐθυνηρίας) ἤρχιζεν ἡ πλίνθινη ἀνωδομία, ὅπως ἀκριβῶς καὶ εἰς πολλὰ σήμερον χωρία τῆς Δυτ. Μακεδονίας. Πλάτος τῶν τοίχων αὐτῶν εἶναι κατὰ μέσον ὄρον 0,40-0,45, ἐὰν δὲ προσθῶμεν εἰς τὰς μετρηθείσας πλίνθους (0,37) τὸ πάχος τοῦ ἐπιχρίσματος τοῦ πηλοῦ, θὰ ἔχωμεν περίπου ἰσοπλατῆ ἀνωδομίαν πλινθίνην ἐκ μιᾶς μόνον σειρᾶς πλίνθων κατὰ τὸ πλάτος της ἀποτελουμένην. Πλινθόκτιστοι ἦσαν ἀδιακρίτως καὶ οἱ ἐξωτερικοὶ τοῖχοι καὶ οἱ ἐσωτερικοὶ μεσότοιχοι. Ἡ μεσοτοιχία, τὸ κοινὸν δηλ. τοῦ αὐτοῦ τοίχου καὶ διὰ δύο παρακειμένας οἰκίας, εἶναι σύνηθες. Εἶχε δὲ ἡ πολίχνη μόνον μονωρόφους οἰκίας, καθόσον τοῦτο ἐξάγεται ἐκ τῶν μέχρι σήμερον δεδομένων. Ξύλινοι κεραμῶται στέγαι ἐκάλυπτον τὰς οἰκίας αὐτάς, ἡ εὐφλεκτος δὲ αὐτὴ ὕλη μετέβαλεν εἰς ὀπτοπλίνθους τὰς ἀρχικῶς ὡμὰς τοιαύτας.

Πᾶρα πολὺ μικρὰ μελαμβαφῆ ὄστρακα ἀρίστου βερνικίου, δυνάμενα νὰ ἀνέλθουν χρονικῶς καὶ μέχρι τοῦ Δ' αἰῶνος π.Χ., παρατηρήθησαν καὶ ἐφέτος, τὸ ἀρχαιότερον δὲ νόμισμα τῆς σκαφῆς ἀνάγεται πιθανὸν εἰς τοὺς χρόνους Ἀλεξάνδρου τοῦ Μεγάλου. Καὶ αἱ δύο ὅμως αὐταὶ παρατηρήσεις καθὼς καὶ ἐν Π. Α. Ε. 1930 σ. 77 ὅμοιαι τοῦ κ. Κεραμοπούλλου δὲν εἶναι ἀκόμη ἀρκεταὶ διὰ νὰ μᾶς ὁρίσουν τὴν ἀρχὴν τοῦ βίου τῆς πολίχνης αὐτῆς, τῆς

δποίας οὔτε διὰ τὸ ὄνομα ἔχομέν τι περισσότερον ἀπὸ ὑποθέσεις<sup>1</sup>. Ἡ διὰ τῶν ἀνασκαφῶν παρεχομένη εἰκὼν τῆς ζωῆς τῆς πόλεως εἶναι ἀσφαλῶς τοῦ α' αἰῶνος π. Χ.<sup>2</sup>, χρονολογία καὶ τῶν νεωτέρων νομισμάτων μας. Εἶναι ἐπίσης βέβαιον ὅτι ἡ πολίχνη μετὰ τὴν πυρκαϊάν δὲν κατωκλήθη ἐκ νέου. Ἄς ἐλπίσωμεν ὅτι νεώτεροι εἰς τὸ μέλλον ἐπεκτάσεις τῆς σκαφῆς θὰ φέρουν διαφοριστικά εὐρήματα τόσον περὶ τοῦ ὀνόματος τῆς πολίχνης, ὅσον καὶ περὶ τῆς ἀρχικῆς αὐτῆς ζωῆς, τὰ ἰδιαιτέρως δὲ μέλλοντα νὰ μελετηθῶσιν ἀγγεῖα καὶ ἄλλα εὐρήματα τῆς σκαφῆς, θὰ συμβάλουν ἀρκετὰ εἰς τὴν γνῶσιν τοῦ πολιτισμοῦ τοῦ τμήματος αὐτοῦ καὶ τῆς λοιπῆς Μακεδονίας.

Γ. Μ. ΜΠΑΚΑΛΑΚΙΣ

#### Β. ΑΝΑΣΚΑΦΗ ΣΙΚΥΩΝΟΣ

Ἡ ἐφετινὴ ἐν Σικυῶνι σκαφὴ ἐστράφη περὶ τὴν ἀποκάλυψιν τῆς πρὸ διετίας, δαπάναις τοῦ Ὑπουργείου Παιδείας, δοκιμαστικῶς ἀνασκαφείσης μεγάλης βασιλικῆς, κειμένης εἰς μικρὰν πρὸς Α. τοῦ σιδηροδρομικοῦ σταθμοῦ Κιάτου ἀπόστασιν, ἐντὸς περιοχῆς ἀνηκούσης εἰς τὴν Φιλοδοσιακὴν Ἑταιρείαν Σικυωνίας, ἣτις καὶ εὐγενέστατα παρεχώρησε τὴν ἐλευθέραν σκαφὴν τοῦ γηπέδου τῆς καὶ πολλαχῶς ὑπεροβήθησε τὸ ἔργον.

Ἡ ἀποκαλυφθεῖσα βασιλικὴ ἔχει τὸν τύπον τῶν ἑλληνιστικῶν λεγομένων βασιλικῶν, τῶν ἐπιμήκων δηλονότι ὀρθογωνίων κτηρίων, ἅτινα φέρουσιν ἐσωτερικῶς μακρὰς καὶ συνεχεῖς κατὰ μῆκος κιονοστοιχίας. Τὸ ἀποκαλυφθὲν κτήριο (εἰκ. 1) ἔχει πλάτος μὲν 23,90 μ, μῆκος δὲ τῶν μακρῶν πλευρῶν ὑπερβαῖνον ἐν συνόλῳ τὰ 65 μέτρα. Ἐκ τούτων ὁ μὲν κυρίως ναὸς καταλαμβάνει τὰ 38.40 μ. τὰ δὲ λοιπὰ καταλαμβάνει ὁ νάρθηξ καὶ μία μεγάλη ὑπαιθρος αὐλὴ, ἣτις δὲν ἀνεσκάφη εἰσέτι ὀλοσχερῶς διὰ νὰ ἴδωμεν ἐὰν εἶχε ἐσωτερικῶς καὶ κιονοστοιχίας ἀπαρτιζούσας τὸ συνήθως πρὸ τῶν παλαιοχριστιανικῶν βασιλικῶν εὐρισκόμενον αἶθριον. Πάντως ἡ εἴσοδος εἰς τὸν ναὸν θὰ ἐγένετο διὰ τῶν δύο πρὸς τὴν αὐλὴν μεγάλων θυρῶν τοῦ νάρθηκος, ὡς καὶ εἰς ἄλλους ναοὺς συμβαίνει. Τὸ μῆκος τῆς αὐλῆς παραμένει εἰσέτι ἀκαθόριστον, καθόσον οἱ τοῖχοι αὐτῆς εἰσέρχονται ἐντὸς γειτονικοῦ ἀμπελῶνος, ἔνθα ἡ ἀνασκαφὴ δὲν δύναται πρὸς τὸ παρὸν νὰ προχωρήσῃ. Ἐπὶ τοῦ ἀποκαλυφθέντος ὁμως

<sup>1</sup> Μίαν τούτων, ὅτι πρόκειται περὶ τῆς Ἡρακλείας τῆς ἐπὶ τοῦ Λύκου, (Λύγκου Λυγκίσται) θὰ δημοσιεύσῃ προσεχῶς ὁ κ. Κεραμόπουλος.

<sup>2</sup> Περὶ τῆς ἐκ τοῦ πολέμου τοῦ Καίσαρος καὶ Πομπηίου πιθανῆς καταστροφῆς αὐτῆς πβ. Forschungen und Fortschritte 1932, σ. 314.