

Εἰς τὴν αὐτὴν βιβλιοθήκην κατέθηκα καὶ κακότεχνον ῥωμαϊκῶν χρόνων μαρμάρινον ἀνάγλυφον ἀναθηματικὸν (μέγ. ὕψ. 0.18. πλ. 0. 19) ἑλλιπὲς ἄνω, εὐρεθὲν κατὰ τὴν τελευταίαν ἐσπερινὴν διάβασίν μου ἐν τῷ χωρίῳ Γκόμπλιτσα (νῦν Κρόκος) πρὸς νότον ἐγγυὲς τῆς Κοζάνης καὶ προερχόμενον πιθανῶς ἐκ Καισαρείας. Ὁ ἐπιμελητὴς τῶν ἀρχαιοτήτων κ. Μακαρώνας μοι ἔστειλε τὴν ἑξῆς περιγραφὴν :

... Εἰκονίζει τὸ κάτω ἥμισυ μορφῆς φερούσης βραχὺν χιτῶνα (ὑπὲρ τὰ γόνατα). Ἐκατέρωθεν τῆς μορφῆς ἐπιγραφή :

	ΡΙΩ	
	ΤΡΑ	
*	ΟΟΚ	[Θεόδωρ;]ος κ[αι
ΛΙΠ	ΠΟC	Φί]λιπ-πος
ΕΜΟ	ΝΕΥCΑ	κηδ]εμο-νεύσα -
ΝΤΕCΑ	ΝΕΘΗ	ντες. Ἄ-νέθη -
ΚΕΘΕΩ	ΔΩΡΟC	κε Θε(ό) -δωρος.

ΑΝΤ. Δ. ΚΕΡΑΜΟΠΟΥΛΛΟΣ

4. ΑΝΑΣΚΑΦΗ ΔΩΔΩΝΗΣ

Μικρὰ ὑπῆρξεν ἡ ἐφετινὴ ἀνασκαφὴ τῆς Δωδώνης περιορισθεῖσα κυρίως εἰς τὴν ἐξέτασιν τῆς περὶ τοὺς ἀνασκαφέντας πέρσι χώρους τῆς προϊστορικῆς ἐπιχώσεως. Κατ' αὐτὴν εὐρέθησαν λείψανα μικροῦ τετραγώνου κτιρίου καὶ τινα κινήτὰ εὐρήματα περὶ τῶν ὁποίων κατωτέρω.

Οὕτω κατὰ τὴν νδ γωνίαν τοῦ μικροῦ ναῖσκου Ζ (πίν. 1) ἀπεκαλύφθησαν τὰ θεμέλια οἰκοδομήματος Η ἐκ μεγάλων δόμων ὄχι πλήρως εἰργασμένων, τοῦ ὁποίου αἱ τέσσαρες πλευραὶ ἔχουσι τὰς αὐτὰς διαστάσεις 4.65 μ. καὶ ἀποτελοῦν τετράγωνον κτίσμα, χρησιμεῦον ἴσως ὡς βάθρον ἀναθήματός τινος ἢ ὡς θεμέλια βωμοῦ.

Κατὰ τὴν β. πάλιν πλευρὰν τοῦ μικροῦ ναῖσκου εὐρέθη τάφος συλημένος, ῥωμαϊκῶν κατὰ πᾶσαν πιθανότητα χρόνων. Αἱ πλευραὶ αὐτοῦ ἀπετελοῦντο ἐκ μεγάλων πλακῶν, αἱ μὲν στεναὶ ἀ. καὶ δ. ἐκ μιᾶς ἐκάστη, αἱ δὲ μακρᾶι ἐκ δύο. Ὑπεράνω τῆς β. μακρᾶς πλευρᾶς ἦτο κτισμένος τοῖχος διὰ μικρῶν λίθων. Ὁ τάφος ἦτο πλήρης χωμάτων τῆς γύρω ἐπιχώσεως, ἡ ὁποία περιεῖχε πλείστας μολυβδίνας ἐπιγραφάς. Φαίνεται ὅτι μετὰ τὴν σύλησιν αὐτοῦ ἐπληρώθη πάλιν διὰ χωμάτων, διὰ τοῦτο οὐδὲν κτέρισμα ἐν αὐτῷ εὐρέθη, ἐλάχιστα δὲ ὀστᾶ. Ἔχει μῆκος 3,15 μ. καὶ πλάτος 1,85 μ. καὶ περιεῖχε πιθανῶς πλείονας τοῦ ἑνὸς νεκροῦς.

Τοῦ δὲ πρὸς ἀ. τοῦ μικροῦ ναῖσκου μεγάλου τετραγώνου κτιρίου Ε διηυκρινίσθησαν ὄρισμένα λεπτομέρεια. Οὕτω, ὅπως καὶ εἰς τὴν περυσινήν



Εἰκ. 1. Κορμὸς μαρμαρίνου ἀγάλματος ἀρχαϊκῆς κόρης.

ἄλλο τι πρὸ τοῦ στήθους. Ἔφερε χιτῶνα καὶ ἱμάτιον, τοῦ ὁποῖου δύο ἄκρα ἀναδιπλούμεναι καταπίπτουν ἔμπρὸς σχηματίζουσαι ζητοειδῆ κράσπεδα διακοσμητικά, εἰς τὰ ὁποῖα καταλήγουν πυκνότεναι ἀλλεπάλληλοι πτυχαὶ τοῦ λεπτοῦ φορέματος ὕψ. 0,26. Τῶν μελῶν τοῦ σώματος διακρίνεται μόνον μικρὸν τμήμα τοῦ δεξιοῦ βραχίονος.

Εἶναι ἐκ τῶν ἐλαχίστων μαρμαρίνων γλυπτῶν, τὰ ὁποῖα εὐρέθησαν ἐν Δωδώνῃ καὶ τοῦτο μικρὸν. Μὴ ὑπάρχοντος μαρμάρου ἐκεῖ ἦτο πολὺ δύσκολον, ἂν μὴ ἀδύνατον, νὰ μετακομισθοῦν μεγάλα ἀγάλματα ἕνεκα τοῦ δυσπροσίτου καὶ δυσβάτου τῆς χώρας.

Εἰκ. 2: Τμήμα μαρμαρίνου ἀνθεμίου ἀκροκεράμου ὕψ. 0,18 μ. Εὐρέθη ἐπίσης πλησίον τοῦ ρωμαϊκοῦ τάφου. Ἐκ τῶν μορφῶν του καὶ τῆς ἀραιᾶς διατάξεως τῶν φύλλων τὸ ἀνθέμιον ἀνήκει εἰς τὸν δ' π. Χ. αἰῶνα.

Εἰκ. 3: Ἐκ τῶν ἐν τῇ εἰκόνι πάντων χαλκῶν ἀντικειμένων ἀναφέρω τὴν μικρὰν πόρπην ἀρ. 2, ἣτις ἔχουσα διάτρητον τόξον εὐρέθη ἐν τῇ ἄκρῳ πόλει, ὅπου ἐγένετο δοκιμαστικὴ σκαφή, ἣτις ἐγκατελήφθη, ἵνα ἐπαναληφθῇ κατ' ἄλλην χρονικὴν περιόδον, ὅποτε θὰ εἶναι εὐκολωτέρα ἢ ἐργασία εἰς τὸ σκληρότατον ἔδαφος. Αἱ ἄλλαι εἰκονιζόμεναι πόρπαι εἶναι γνωσταὶ καὶ ἐκ προηγουμένων ἀνασκαφῶν, ὡς καὶ αἱ λαβαὶ καὶ οἱ ἥλοι. Ἀξιοσημεῖωτοι οἱ λεοντόποδες ἀρ. 4 καὶ 8, ἐκ τῶν ὁποίων ὁ δεύτερος λήγει ἄνω εἰς ἀνθέμιον.

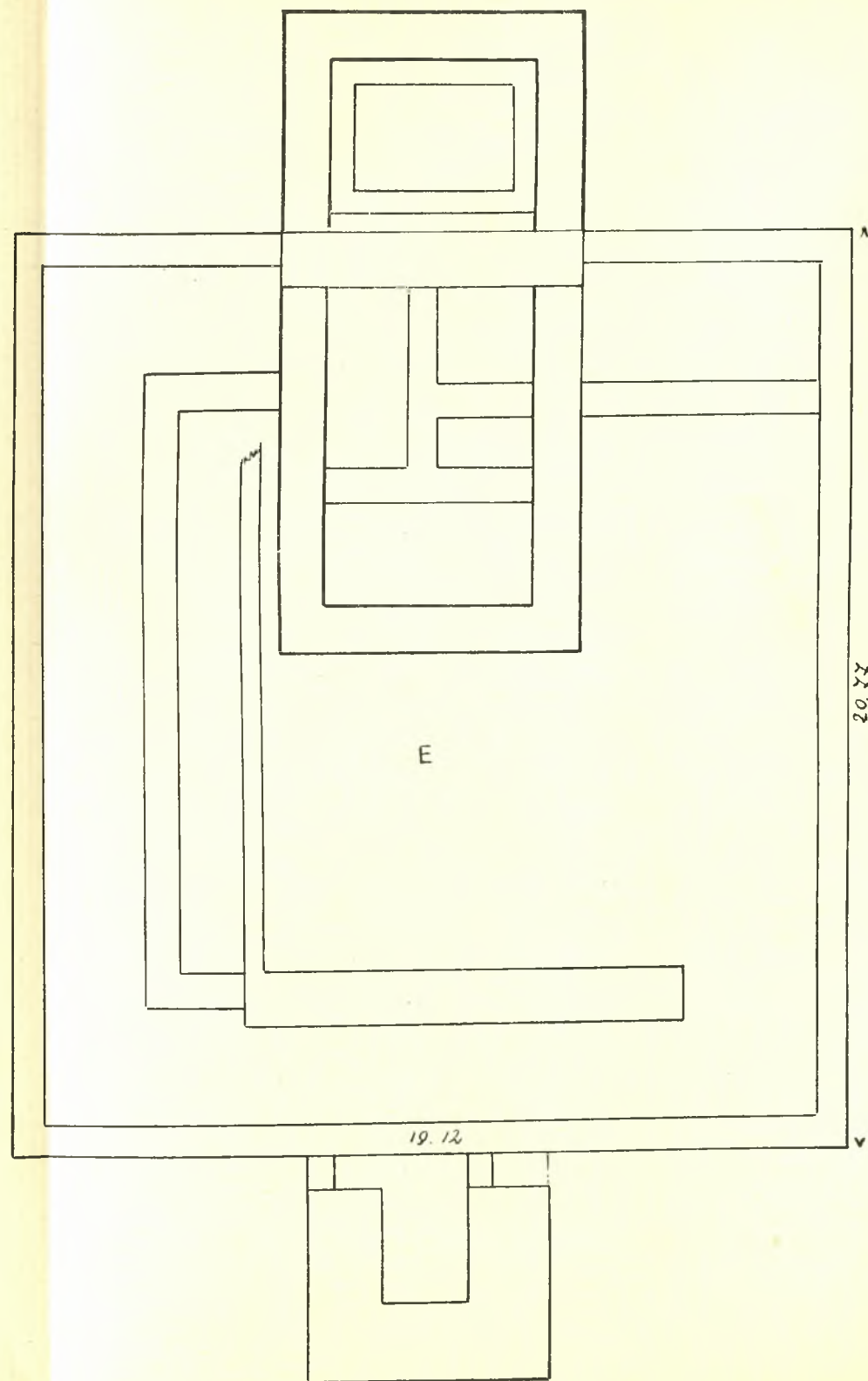
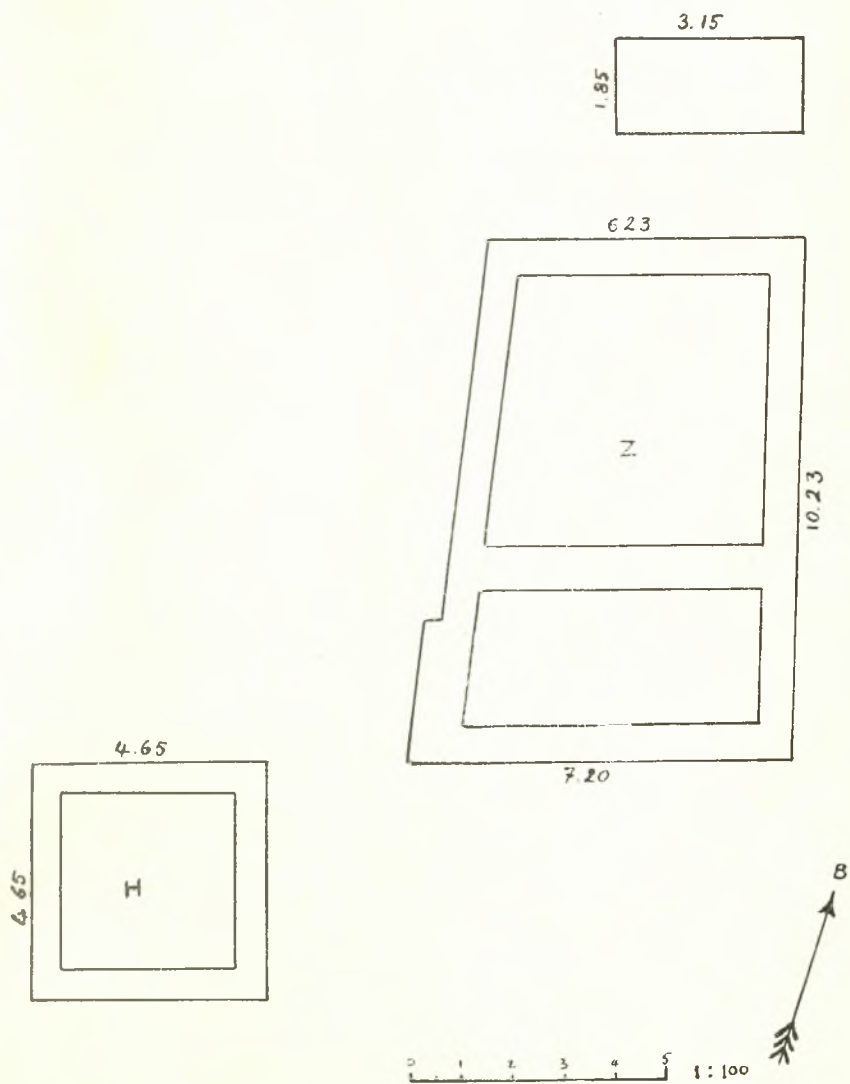


Εἰκ. 2. Μαρμαρίνου ἀνθεμίου ἀκροκεράμου.

ἔκθεσιν ἔγραφον, τὸ ἀπὸ βορρᾶ ἐπίμηκες κτίριον εἶναι αὐτοτελὲς καὶ εἰσέρχεται εἰς τὸ τετράγωνον ἔχον μῆκος 14 μ. καὶ πλάτ. 7 μ. Τὸ βόρειον αὐτοῦ τμήμα, τὸ ἐξέχον ἀντιστοίχως πρὸς τὴν ν. πρόστασιν ἀπεχωρίσθη βραδύτερον κατὰ τοὺς ρωμαϊκοὺς χρόνους καὶ ἀπετέλεσεν ἰδιαιτερον δωματίον.

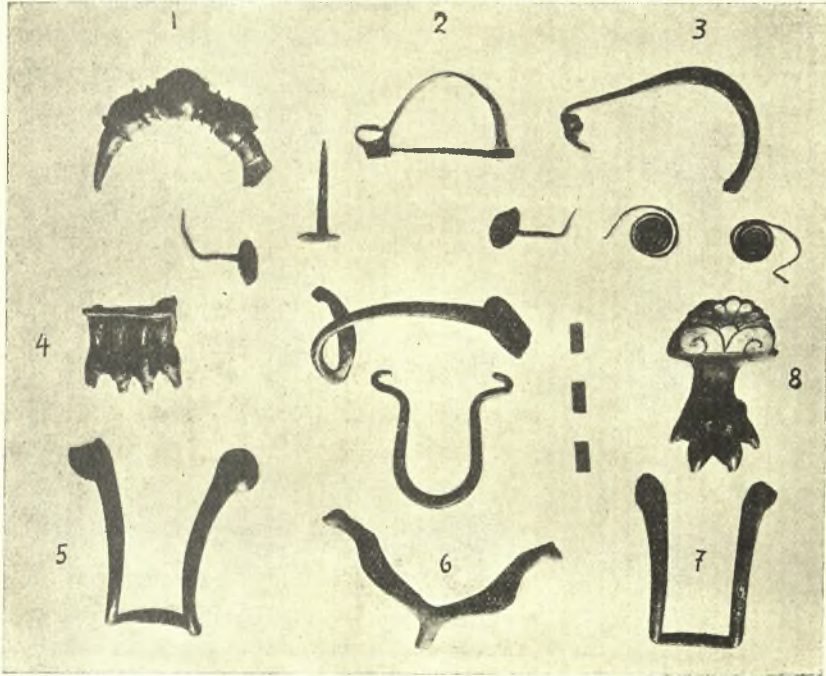
Τὰ ἐντὸς τοῦ τετραγώνου τούτου κτιρίου θεμέλια δὲν εἶναι δυνατὸν νὰ ἀποδοθοῦν σαφῶς εἰς ὠρισμένας ἐσωτερικὰς αὐτοῦ διαιρέσεις, μολον-ότι ἅπαντα ἀνήκουν εἰς ἑλληνικοὺς χρόνους, ὅπως καὶ αὐτὸ τὸ κτίριον.

Κινητὰ εὐρήματα. Εἰκ. 1: Τὸ κάτω μέρος κορμοῦ ἀγαματίου. Εὐρέθη πρὸς β. τοῦ μικροῦ ναῖσκου παρὰ τὸν ρωμαϊκὸν τάφον. Εἶναι ἐκ λευκοῦ λεπτοκόκκου μαρμάρου καὶ εἰκονίζει κόρην ἴσταμένην καὶ κρατοῦσαν διὰ τῆς δεξιᾶς ἄνθος ἢ

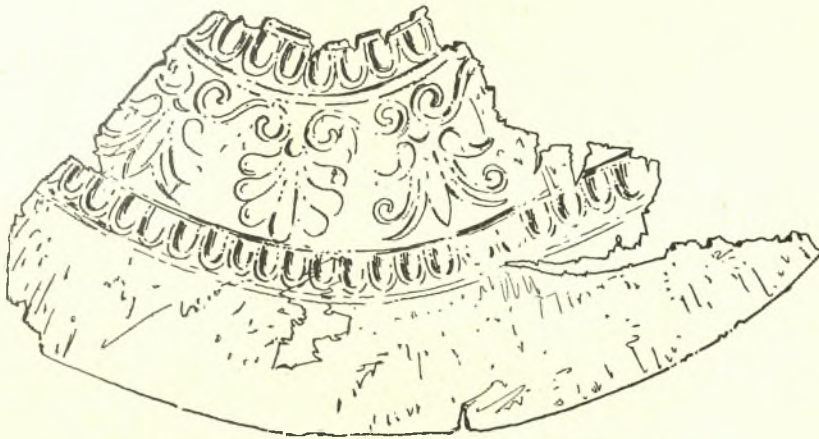


ΣΧΕΔΙΟΝ ΑΝΑΣΚΑΦΗΣ ΔΩΔΩΝΗΣ 1932

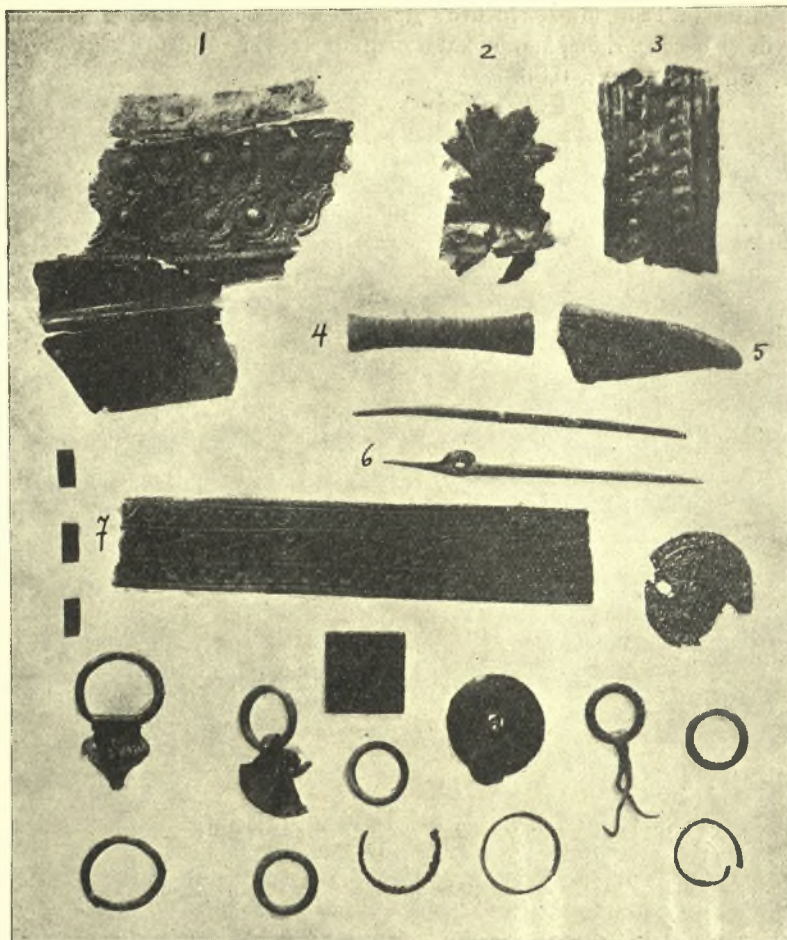
Εικ. 4: Τεμάχιον λεπτοτάτου χαλκοῦ ἑλάσματος ἐκ κύκλου ἐπενδύοντος ξύλινόν τι σκεῦος. Ζώνη λωτῶν καὶ ἀνθεμίων κοσμεῖ τὸ μέσον περίπου μεταξὺ φῶν. Μῆκ. 0,12 πλάτ. 0,06.



Εικ. 3. Χαλκᾶ ἀντικείμενα ἐκ Δωδώνης.



Εικ. 4. Χαλκοῦν ἑλάσμα μετ' ἐκτύπων κοσμημάτων.



Εἰκ. 5. Χαλκᾶ ἀντικείμενα ἐκ Δωδώνης.

Εἰκ. 5: Ἄρ. 1. Χαλκοῦν ἔλασμα μὲ ἔκτυπα κοσμήματα πλοχοῦ περι-
κλείοντος ἀνθέμια.

Ἄριθ. 2. Ἀνθέμιον ἐκ χαλκοῦ ἐλάσματος.

» 3. Χαλκοῦν ἔλασμα μὲ ἔκτυπα κοσμήματα.

» 4. Κυλινδρικὸν τμῆμα χαλκῆς λαβῆς λέβητος.

» 5. Τμῆμα ἐκ κόμης κεφαλῆς λέοντος.

» 6. Χαλκῆ βελόνη μὲ τρῆμα.

» 7. Ἐλασμα χαλκοῦν μὲ ἐγγάρακτα κοσμήματα, οἷα καὶ πέρυσι
εὐρέθησαν. Τὰ λοιπὰ εἶναι λαβαί, ῥόδαξ καὶ κρῖκοι χαλκοῖ.



Εἰκ. 6. Εὐρήματα τῆς ἀνασκαφῆς Λαδώνης.

Εἰκ. 6: Ἄρ. 1. Χαλκοῦν ἔλασμα, ἐπὶ τοῦ ὁποίου διὰ στιγμῶν ἐγράφη ἐπιγραφὴ σφύουσα τὰ ἑξῆς:

αἰτήσατο Διοκλῆς
 Δύκω τὰ κλαρωτε
 ολεῖ τι δικαία υ τ

ῥψ. 0,04 μῆκ. 0,098 εἰς τρία τεμάχια.

Ἄριθ. 2. Ἀργυρᾶ ταινία μῆκ. 0,074 πλάτ. 0,007, ἐφ' ἧς ἐχαράχθη ἡ ἐπιγραφὴ τῶν ἀρχῶν τοῦ ε' αἰῶνος.

Δάμιχος.

Τὰ ἐν τῇ εἰκόνι 6 λοιπὰ ἀντικείμενα κρόκοι, σπείρα κτλ. εὐρέθησαν μετὰ προϊστορικῶν ἀγγείων ἀνάμικτα.

Πλεῖστοι καὶ ἐφέτος ἤλθον εἰς φῶς μολύβδιναι ἐπιγραφαί, ἐκ τῶν ὁποίων τὴν ἀνάγνωσίν τινων πληρέστερον διατηρουμένων παρέχομεν ἑνταῦθα:

1. Ἐλασμα μηκ. 0,10 πλάτ. 0,015.

Ἐπερωτῶντι τοὶ Δίατοι τὸν Δία τὸν Νάϊον καὶ ||

Ταῖς τὸ πρυτανῆον τὰ πάρ τᾶς πόλιος ἔλαβε δικαίως ||

Διαίτοις ἀναλῶσαι ἰς τὸ πρυτανῆον δικαίως τουται ||

Ἴσως τοῦ ε' αἰῶνος π. Χρ.

Ἄπίσω ὑπάρχουν καὶ δύο σειραὶ μεταγενεστέρων γραμμάτων.

2. Ἐλασμα ἐπίμηκες 0,175 πλάτ. 0,08 - 0,09:

Θεὸς τύχα ἀγαθῆ. Φαινύλω θεμιστεύει ὁ θεὸς τὰμ πατρώων τέχραν ἐργάζεσθαι ||
ἀλιεύεσθαι καὶ λῶον καὶ ἄμεινον πράξειν

Τοῦ δ' αἰῶνος π. Χρ.

3. Ἐλασμα μηκ. 0,15 πλάτ. 0,025.

Θ]ρασύβολος τίνι κα θεῶν θυσ . . .

καὶ ἠιλαξάμενος τὸς ὀπτίλλ[ος

ὑγιέστερος γένοιτο

Ἄ Ο θρασύβουλος πάσχων τοὺς ὀφθαλμοὺς ἐρωτᾷ τὸν θεὸν εἰς ποῖον νὰ θυσιάσῃ.

4. Ἐλασμα μηκ. 0,035 πλάτ. 0,007.

Διονυσίο

Δ Σ Ο Μ Ν Μ Σ Ο

Ἴσως τοῦ F' αἰῶνος

5. Ἐλασμα μηκ. 0,06 πλάτ. 0,015.

Θεὸς τύχη. Ἐπικωιῆται Ἀλκίνο . . .

Διτ τῷ Ναῖῳ καὶ τᾷ Διώναι εἰ λ[ῶον

καὶ] ἄμεινον Νικέαν κατασκευάζ[ειν

τὸ ἐργαστήριον

Τοῦ δ' αἰῶνος.

6. Ἐλασμα μηκ. 0,04 πλάτ. 0,014.

Ἐξοικήσαντες ἐκ τᾶς

οἰκίας βέλτειον πράξον-

τι τὰ παιδιά τὰ Εὐρόνου.

ΔΗΜ. ΕΥΑΓΓΕΛΙΔΗΣ