

## ΧΕΙΡ ΠΡΩΪΜΟΥ ΑΤΤΙΚΟΥ ΚΟΥΡΟΥ

ΥΠΟ ΛΙΝΟΥ ΠΟΛΙΤΗ

Ἡ πρωΐμος ἀττική τέχνη τῆς προσολωνείου καὶ τῶν ἀρχῶν τῆς σολωνείου ἐποχῆς, τοῦ τέλους τοῦ 7<sup>ου</sup> καὶ τῶν ἀρχῶν τοῦ 6<sup>ου</sup> αἰῶνος, γίνεται κατὰ τὰ τελευταῖα ἔτη οἰκειότερα εἰς ἡμᾶς χάρις εἰς σειρὰν νέων καὶ σημαντικῶν γλυπτικῶν καὶ κεραμεικῶν εὐρημάτων. Ἡ γλῶσσα τῆς τέχνης ταύτης εἶναι τόσον ἀκριβῆς καὶ μοναδική, ὥστε δὲν εἶναι δυνατὸν νὰ ἐπέλθῃ σύγχυσις. Τῆς αὐτῆς πρωΐμου ἐποχῆς ἔργον δὲν ὑπάρχει ἀμφιβολία ὅτι εἶναι καὶ ἡ δεξιὰ χεὶρ (πίν. 1) ἐκ τῆς ἰδιωτικῆς συλλογῆς Μαρίνου Καλλιγᾶ ἐν Ἀθήναις. Ἡ συνεσφιγμένη στάσις αὐτῆς δηλώνει προσέτι ἀρκούντως σαφῶς ὅτι προέρχεται ἐξ ἀγάλματος κούρου ἀναλόγου καθ' ὅλα πρὸς τοὺς τρεῖς μέχρι σήμερον γνωστοὺς πρωΐμους ἀττικοὺς κούρους, τὸν κοῦρον τοῦ Σουνίου, τὴν κεφαλὴν καὶ τὴν δεξιὰν χεῖρα ἐκ τοῦ Διπύλου καὶ τὸν πρὸ ὀλίγων ἐτῶν γνωσθέντα λαμπρὸν κοῦρον ἐν Νέᾳ Ὑόρκῃ<sup>1</sup>. Ἡ χεὶρ τῆς ἰδιωτικῆς συλλογῆς Καλλιγᾶ ἀποτελεῖ λοιπὸν νέον πολύτιμον εὐρημα ἐρχόμενον νὰ πλουτίσῃ τὴν γνῶσίν μας περὶ τῆς πρωΐμου ταύτης ἐποχῆς. Εἶναι δὲ καὶ ἡ μικροτέρα προσφορά διὰ τὴν γνῶσιν ταύτην εὐπρόσδεκτος ὄχι μόνον, διότι παρ' ὅλα τὰ νέα εὐρήματα ἢ γνῶσις, ἣν ἔχομεν περὶ τῆς ἐποχῆς ταύτης πολὺ ἀπέχει ἀπὸ τοῦ νὰ εἶναι ἀποτετελεσμένη, ἀλλὰ καὶ διότι ὁ κόσμος, ἐντὸς τοῦ ὁποίου ζῆ ὁ τεχνίτης κατὰ τὴν ἐποχὴν ταύτην, ἀντανακλᾶται μετὰ τῆς ἰδίας ἐντάσεως καὶ εἰς τὰς μικροτέρας ἀκόμη λεπτομερείας.

Προέρχεται ἡ χεὶρ πιθανώτατα ἐκ τῆς Μεσογαίας τῆς Ἀττικῆς, ὁπόθεν ἐκομίσθη ὑπὸ χωρικῶν τὴν ἀνοιξιν τοῦ 1936, χωρὶς νὰ εἶναι δυστυχῶς δυνατὸν νὰ καθορισθῇ ἀκριβέστερον ἢ προέλευσις. Τὸ μάρμαρον εἶναι πεντελήσιον ἢ ἴσως Ὑμηττοῦ. Ἡ χεὶρ ἔχει ἀποσπασθῆ μετὰ τμήματος τοῦ μηροῦ, τοῦ ὁποίου σφύζεται κάτωθεν τῶν δακτύλων καὶ μέρος τῆς ἐπιφανείας. Μεταξὺ τοῦ θραύσματος τοῦ μηροῦ καὶ τῆς χειρὸς διακρίνεται τὸ μεσολαβοῦν τμήμα μαρμάρου, κοινὸν καὶ εἰς τὰ λοιπὰ μνημονευθέντα παραδείγματα ἄρχεται ἀμέσως μετὰ τὴν κατάληξιν τοῦ μικροῦ δακτύλου κατὰ τὴν μίαν πλευρὰν (πίν. 1 γ) καὶ ὀλίγον μετὰ τὴν κατάληξιν τοῦ λιχανοῦ ὑπὸ τὸ θέναρ κατὰ τὴν ἑτέραν (πίν. 1 α). Τὸ κάτω μέρος τῆς χειρὸς σφύζεται ἐπομένως, ἀντιθέτως πρὸς τὴν χεῖρα τοῦ Διπύλου, ὀλόκληρον, μετ' ἀκραίων τῶν φαλάγγων, πλὴν τῆς ἀποκεκρουμένης ἀκραίας φάλαγγος τοῦ ἀντίχειρος. Κατὰ τὸ ἄνω μέρος ἡ χεὶρ εἶναι ἀποτετεμημένη ἀμέσως

<sup>1</sup> Κοῦροι Σουνίου, Ρωμαῖος, A(ntike) D(enkmäler) IV 91 κέ. πίν. 47 κέ. (τοῦ δευτέρου κούρου σφύζεται μόνον ὁ κορμός, ἀνευ χειρῶν). Διπύλου, κεφαλή: Buschor, A. M.

1927, 205 κέ., δεξιὰ χεὶρ: A. M. 1930, 163 κέ. Νέας Ὑόρκης G. M. A. Richter, Metr. Mus. Stud. 5, 1934-36, 20 κέ. καὶ Br. Br. 751-755.

άνωθεν τῆς ἐξεχούσης κεφαλῆς τοῦ ὄστου τῆς ὠλένης, ὥστε ἡ περιβάλλουσα τὸ ὄστον τοῦτο χαρακτηριστικῆ ἀύλαξ δὲν σφύζεται δλόκληρος, ἔχει δὲ καὶ λοξῶς ἀποτμηθῆ μέγα μέρος τοῦ θέναρος μετὰ τοῦ μετακαρπίου τμήματος τοῦ ἀντίχειρος (πίν. 1α). Ἐκτὸς τούτου ἔχει ὑποστῆ καὶ ἡ ἐπιφάνεια φθοράς τινας, ἰδίως κατὰ τὴν πρώτην ἄρθρωσιν τοῦ μικροῦ δακτύλου καὶ τοῦ λιχανοῦ καὶ τὴν δευτέραν τοῦ παραμέσου· αἱ δύο φθοραὶ τῆς ραχιαίας ἐπιφανείας φαίνονται προεληθοῦσαι νεωστὶ ἐκ τῆς ἀξίνης. Ἡ ἐπιφάνεια τοῦ μαρμάρου διατηρεῖται κατὰ τὰ ἄλλα καλῶς, πλὴν ἰχνῶν κατιώσεως· τὰ ἴχνη ταῦτα εἶναι περισσότερο ἔντονα κατὰ τὴν πρὸς τὸν ἀντίχειρα πλευρὰν, ἐπεκτείνονται δὲ καὶ εἰς τὴν τομὴν τοῦ θέναρος καὶ τὴν ἀποτμηθεῖσαν ἀπὸ τοῦ μηροῦ ἐπιφάνειαν, πρᾶγμα, τὸ ὁποῖον δηλοῖ ὅτι ἡ ἀπόσπασις τῆς χειρὸς ἀπὸ τοῦ ἀγάλματος δὲν εἶναι νέα.

Τὸ ὄλικόν σφζόμενον ὕψος ἀπὸ τοῦ καρποῦ μέχρι τοῦ τμήματος τῆς ἐπιφανείας τοῦ μηροῦ εἶναι 0.165 μ. Αἱ διαστάσεις τῶν καθ' ἕκαστα μερῶν τῆς χειρὸς εἶναι αἱ ἀκόλουθοι εἰς ἑκατοστὰ τοῦ μέτρου, ἐν συγκρίσει πρὸς τὰ λοιπὰ γνωστὰ παραδείγματα (ἡ ἀπόστασις ἀπὸ τῆς ἐξοχῆς τῆς ὠλένης μέχρι τῆς α' ἄρθρώσεως τοῦ μικροῦ δακτύλου ἐμετρήθη εἰς ὅλα τὰ παραδείγματα ἀπὸ τοῦ σημείου, ὅπου ἔχει ἀποτμηθῆ ἡ ἐξεταζομένη χεῖρ)<sup>1</sup>:

ἀπὸ τῆς ἐξοχῆς τῆς ὠλένης μέχρι τῆς α' ἄρθρώσεως	Καλλ.	Σουν.	Διπύλ.	Ν. Ὑόρκ.
τοῦ μικροῦ δακτύλου . . . . .	9,5	13	12	10
πλάτος καρποῦ . . . . .	—	10,5	8,5	7,6
πλάτος ἄκρας χειρὸς . . . . .	8,6	11,5	9,5	8,1
μῆκος α' φάλαγγος μικροῦ δακτύλου . . . . .	3,9-4	6,5	4,8	5
μῆκος α' φάλαγγος λιχανοῦ . . . . .	6	10	7	7

Αἱ διαστάσεις ἐπομένως τῆς χειρὸς τῆς συλλογῆς Καλλιγᾶ εἶναι μικρότεροι τῶν χειρῶν τοῦ κούρου τοῦ Σουνίου καὶ τοῦ Διπύλου ἀπὸ τοῦ κούρου τῆς Ν. Ὑόρκης εἶναι μὲν ἡ χεῖρ μεγαλυτέρα κατὰ τὸ πλάτος τῆς ἄκρας χειρὸς, μικροτέρα ὅμως κατὰ τὰς λοιπὰς (κατακορύφους) διαστάσεις· ἡ ὑπερβολὴ αὐτῶν ἐν σχέσει πρὸς τὰς ὀριζοντίας εἶναι πιθανῶς ἀποτέλεσμα τῆς γενικῶς παρατηρηθείσης ραδινότητος τοῦ κούρου. Τὸ ὕψος τοῦ κούρου τοῦ Σουνίου εἶναι σήμερον μετὰ τῶν συμπληρωμένων κνημῶν 3,04 μ., τὸ ἀρχικὸν ὅμως ὕψος αὐτοῦ, κατὰ τοὺς ἀκριβεῖς ὑπολογισμοὺς τοῦ Ρωμαίου<sup>2</sup>, συμπεραίνεται ὅτι θὰ ἦτο 2,96 μ. ἢ 10 ἀκριβῶς σολωνείων ποδῶν. Ἡ κεφαλὴ τοῦ Διπύλου δὲν εἶναι πολὺ μικροτέρα τῆς κεφαλῆς τοῦ κούρου τοῦ Σουνίου. Ἐὰν εἶχε τὰς αὐτὰς ἀναλογίας πρὸς τοῦτον, τὸ συμπεραίνόμενον ὕψος του θὰ ἔφθανε τοὺς ἑννέα σολωνεῖους πόδας ἢ τὰ 2,67 μ.<sup>3</sup> Τέλος τὸ ὕψος τοῦ κούρου τῆς Νέας Ὑόρκης εἶναι γνωστόν: 1,927 μ. Ἐὰν λάβωμεν ἐπομένως ὡς βᾶσιν μίαν σημαντικὴν διάστασιν, ὡς εἶναι τὸ πλάτος τῆς ἄκρας χειρὸς, ἡ ἀναλογία αὐτῆς πρὸς τὸ ὕψος τῶν κούρων εἶναι ἡ ἀκόλουθος:

$$\text{Σουνίου } 1:25_5 \quad \text{Διπύλου } 1:28 \quad \text{Ν. Ὑόρκης } 1:23_8.$$

Αἱ ἀναλογίαι τῶν κούρων Σουνίου καὶ Νέας Ὑόρκης δὲν διαφέρουσι πολὺ ἀπ' ἀλλήλων, ἐὰν μάλιστα ληφθῆ ὑπ' ὄψιν καὶ ἡ σημαντικὴ διαφορὰ τοῦ μεγέθους.

<sup>1</sup> Εὐχαριστῶ θερμῶς τὴν δ. G. M. A. Richter τοῦ Metropolitan Museum τῆς Ν. Ὑόρκης διὰ τὴν ἀνακοίνωσιν τῶν διαστάσεων τῆς χειρὸς τοῦ αὐτόθι κούρου.

<sup>2</sup> A. D. IV 94.  
<sup>3</sup> 9 × τὸ ὕψος τοῦ προσώπου (= 29 ἐκ. = 1 πούς), Buschor, A. M. 1930, 208.



Ἡ ἀναλογία 1:28 τοῦ κούρου τοῦ Διπύλου δὲν εἶναι ἴσως ἀσφαλῆς, στηριζομένη μόνον εἰς δεδομένα κατὰ συμπερασμόν, πιθανὸν ὅμως νὰ ὀφείλεται καὶ εἰς τὴν ὄλην ἐπιμήκη σύνθεσιν καὶ τὰς διαφόρους ἐπομένως ἀναλογίας αὐτοῦ. Διὰ τὸν λόγον τοῦτον δὲν ἀπέχομεν ἴσως πολὺ τοῦ ὀρθοῦ, ἂν λάβωμεν ὡς βάσιν διὰ τὸν κατὰ προσέγγισιν ὑπολογισμόν τοῦ ὕψους τοῦ νέου κούρου τὴν ἀναλογίαν 1: 24-25<sup>1</sup>. Ἔχομεν οὕτω συμπεραίνόμενον ὕψος (8,6×24,5) 2,107 μ. Δὲν ἀποκλείεται τὸ ὕψος τοῦ νέου κούρου νὰ ἦτο ἑπτὰ ἀκριβῶς σολωνείων ποδῶν (2,07 μ.), ἢ, ἐὰν λάβωμεν ὡς βάσιν τὸν ὀλυμπιακὸν πόδα, δεδομένου ὅτι εὐρισκόμεθα εἰσέτι εἰς τοὺς πρὸ τοῦ Σόλωνος χρόνους (διὰ τὴν χρονολόγησιν βλ. κατ.), ἕξ καὶ ἡμίσεος ὀλυμπιακῶν ποδῶν (2,093 μ.). Θὰ ἦτο δηλαδὴ κατὰ τρεῖς σολωνείους πόδας μικρότερος τοῦ κούρου τοῦ Σουνίου, κατὰ δύο τοῦ Διπύλου καὶ μεγαλύτερος κατὰ ἡμισὺν ἀκριβῶς ὀλυμπιακὸν πόδα τοῦ κούρου τῆς Νέας Ὑόρκης.

Μεταξὺ τῶν τριῶν αὐτῶν γνωστῶν παραδειγμάτων, τὰ ὁποῖα εἶναι καὶ τὰ μόνα, πρὸς τὰ ὁποῖα εἶναι δυνατόν νὰ συγκριθῇ ἡ ἰξεταζομένη χεῖρ, τὴν μεγίστην ἀναλογίαν μεταξὺ των παρουσιάζουν αἱ χεῖρες τοῦ Διπύλου καὶ τῆς Νέας Ὑόρκης. Καὶ τῶν δύο αἱ ἀναλογίαι εἶναι ἐπιμήκεις καὶ τὸ περίγραμμά των γωνιώδες. Ἐξαιρετικῶς



Εἰκ. 1. Δεξιὰ χεῖρ κούρου τῆς Νέας Ὑόρκης.

ὁμοία εἶναι ἡ κατεργασία τῆς ραχιαίας ἐπιφανείας (εἰκ. 1\* πρβ. Α. Μ. 1930, Beil. 48), ὥστε καὶ ἐκ τῆς ἐξετάσεως ταύτης δύναται νὰ ἐπιβεβαιωθῇ ἡ ἐξενεχθεῖσα γνώμη ὅτι ὁ κούρος τοῦ Διπύλου καὶ τῆς Νέας Ὑόρκης εἶναι ἔργα τοῦ αὐτοῦ τεχνίτου<sup>2</sup>. Ἡ χεῖρ τοῦ κούρου τοῦ Σουνίου (Α. Μ. Beil. 49 κέ.) προξενεῖ ἄλλην ἐντελῶς ἐντύπωσιν· αἱ ἐπιμήκεις ἀναλογίαι ἔχουν βραχυνηθῆ, ἡ χεῖρ φαίνεται ὡς νὰ ἔχη περισσότερον συσφιγχιθῆ. Οὕτω ἔχει ἐλαττωθῆ ἐν ἀναλογίᾳ ἡ ἀπόστασις ἀπὸ τῆς ἐσοχῆς τῆς ὠλένης μέχρι τῶν ἀρθρώσεων<sup>3</sup>, αἱ ἀρθρώσεις μεταξὺ τῆς πρώτης καὶ τῆς δευτέρας φάλαγγος πλησιάζουν περισσότερον τὴν παλάμην, κατ' αὐτὸν τὸν τρόπον δὲ τὸ σαρκῶδες μέρος τοῦ ὀπισθίναρος συστέλλεται καὶ ἐξογκοῦται, διὰ τῆς ἐξογκώσεως δὲ ταύτης ἐξουδετεροῦται ἡ πλαγία κλίσις τῆς ράχεως τῆς χειρὸς, ἣτις εἶναι κοινὴ καὶ εἰς τὰ δύο ἄλλα παραδείγματα. Ἡ συστολὴ αὕτη τῆς χειρὸς ἀντανακᾶται εἰς μίαν χαρακτηριστικὴν λεπτομέρειαν: εἰς τὸ ξένον σῶμα τὸ περικλειόμενον ἐντὸς τῶν φαλάγγων τοῦ μικροῦ δακτύλου ὡς καὶ εἰς τὸ μήκος τοῦ μικροῦ τούτου δακτύλου. Τὸ σῶμα τοῦτο εἶναι ἐπίμηκες εἰς τὴν

1 Βλ. καὶ Irma Richter, κείμενον ἐν Br. Br. 751 σελ. 29. 1. Ὑπολογίζει ἐκεῖνη τὸ ὕψος τοῦ κούρου τῆς Νέας Ὑόρκης ἴσον πρὸς 6 ὀλυμπιακοὺς πόδας (6×0,322), ἕκαστον δὲ ὀλυμπιακὸν πόδα συγκείμενον τετράκις ἐκ τοῦ πλατύς τῆς χειρὸς. Ἐπομένως τὸ πλάτος τῆς χειρὸς λαμβανόμενον 24 φουὰς (1×6) ἀποτελεῖ τὸ ὀλικὸν ὕψος.

2 G. M. A. Richter, New York Bull. 27, 1932, 222 προτείνει δειλῶς τὴν ὑπόθεσιν. Κατηγορηματικῶς ὁ J.

D. Beazley ἐν Beazley and Ashmole, Greek Sculpture and Painting, Cambridge 1934, σελ. 20. Πρβλ. μετὰ ταῦτα G. M. A. Richter, Metr. Mus. Stud. ε. ἀ. 44 = Br. Br. 751 σελ. 23 καὶ ἐσχάτως Langlotz, ἐν Die archaischen Marmorbildwerke v. d. Akropolis, herausgegeben von H. Schrader 1 σελ. 30.

3 Ἀναλογία τοῦ πλάτους τῆς χειρὸς πρὸς τὴν ἀπόστασιν ταύτην: Διπύλου 1: 1,26, Σουνίου 1: 1,13.

χειρα τοῦ Διπύλου καὶ τῆς Νέας Ὑόρκης, καθίσταται δὲ σφαιρικὸν περίπου εἰς τὸν κοῦρον τοῦ Σουνίου, ὡς ἀποτέλεσμα, θὰ ἠδύνατο νὰ εἶπη τις, τῆς συστολῆς τῶν δακτύλων· καὶ τὸ μῆκος τοῦ μικροῦ δακτύλου ἐλαττοῦται ἐν ἀναλογία (Br. Br. 753 καὶ A. M. Beil. 51)<sup>1</sup>.

Ἡ χεὶρ τοῦ Σουνίου γενικῶς ἀποδίδεται κατὰ τρόπον πλαστικώτερον, αἱ μεταβάσεις ἀπὸ ἐπιφανείας εἰς ἐπιφάνειαν εἶναι περισσότερο καμπύλαι (πρβ. π. χ. τὴν ἐσωτερικὴν πλευρὰν τοῦ λιχανοῦ, A. M. Beil. 50. Ἡ προσπάθεια πρὸς πλαστικότητα καθίσταται ἐμφανεστέρα εἰς τὴν περὶ τὸν ἀντίχειρα χώραν. Ἐνῶ εἰς τὴν χεὶρα τοῦ Διπύλου καὶ τῆς Νέας Ὑόρκης ὁ ἀντίχειρ προσκολλᾶται ἐπὶ τῆς πεπλατυσμένης ἐπιφανείας τοῦ λιχανοῦ μετὰ τῶν περικλειομένων οὐδετέρων ἐπιφανειῶν, εἰς τὴν χεὶρα τοῦ Σουνίου ὁ ἀντίχειρ ἀπαλλάσσεται τοῦ βάρους αὐτοῦ λαμβάνων ἰδίαν ὑπόστασιν πλαστικὴν καὶ αἱ πεπλατυσμένοι ὑπὸ τῶν φαλάγγων τοῦ λιχανοῦ περικλειόμενοι οὐδέτεροι ἐπιφάνειαι ἀποτρογγυλοῦνται προσπαθοῦσαι ν' ἀποδώσωσι κατὰ τρόπον «φυσικώτερον» τὸ κοῖλον τῆς χειρὸς (Br. Br. 751 καὶ A. M. Beil. 50).

Βεβαίως ἐκφράζεται εἰς τὰς λεπτομερείας ταύτας διαφορετικὴ καλλιτεχνικὴ προσωπικότης, δὲν ὑπάρχει ὅμως ἀμφιβολία ὅτι αἱ ἀρχαὶ αὗται τῆς πλαστικότητος ἀποτελοῦν δεῖγμα νεωτέρας ἐποχῆς. Εἶναι ἄλλωστε χαρακτηριστικαὶ τῆς ὅλης διαφορᾶς τοῦ κούρου τοῦ Σουνίου ἀπὸ τοῦ κούρου τῆς Νέας Ὑόρκης καὶ τῆς κεφαλῆς τοῦ Διπύλου καὶ πιστοποιοῦν διὰ μίαν εἰσέτι φορὰν τὴν κοινῶς παραδεδεγμένην σήμερον χρονολογικὴν τοποθέτησιν τοῦ κούρου τοῦ Σουνίου μετὰ τοὺς δύο ἄλλους κούρους<sup>2</sup>.

Λαμβανομένων ὑπ' ὄψιν τῶν λεπτομερειῶν τούτων ἡ χεὶρ τῆς ἰδιωτικῆς συλλογῆς Καλλιγᾶ φαίνεται πλησιάζουσα περισσότερο πρὸς τὰς χεῖρας Διπύλου καὶ Νέας Ὑόρκης. Αἱ ἀναλογίαι εἶναι μὲν βραχύτεραι, οὐχὶ ὅμως ὡς εἰς τὴν χεὶρα τοῦ Σουνίου, δὲν προξενεῖ δὲ διὰ τοῦτο ἡ χεὶρ τὴν συνεσφιγμένην ἐντύπωσιν τῆς τελευταίας (πρβ. καὶ τὴν ἐπιμήκη ἐπιφάνειαν μετὰ τῶν φαλάγγων τοῦ μικροῦ δακτύλου, πίν. 1 γ), διατηρεῖ δὲ καὶ τὴν κλίσιν τῆς ραχιαίας ἐπιφανείας, κοινὴν εἰς τὰ δύο ἄλλα παραδείγματα. Ἀντιθέτως ὅμως πρὸς ταῦτα ἡ νέα χεὶρ δεικνύει διάπλασιν περισσότερο πλαστικὴν καὶ δὲν ἔχει τὰς ἀποτόμους γωνιώδεις μεταβάσεις ἀπὸ ἐπιφανείας εἰς ἐπιφάνειαν, τὰς ὁποίας ἐμφανίζει κυρίως ἡ χεὶρ τοῦ Διπύλου, διατηρεῖ ὅμως εἰσέτι ἡ χεὶρ τοῦ κούρου τῆς Νέας Ὑόρκης. Ἀλλὰ βεβαίως ἡ πλαστικὴ ἀπόδοσις δὲν ἔχει φθάσει τὴν βαθμίδα τοῦ κούρου τοῦ Σουνίου· ὁ ἀντίχειρ δὲν ἔχει λάβει εἰσέτι ἰδίαν πλαστικὴν ὑπόστασιν, ἡ δὲ ὅλη περὶ τὸν ἀντίχειρα χώρα (πίν. 1α) μετὰ τῶν περικλειομένων ὑπὸ τοῦ λιχανοῦ ἐπιφανειῶν δεικνύει ἐξαιρετικὴν ὁμοιότητα πρὸς τὴν ἰδίαν χώραν τῆς χειρὸς τοῦ Διπύλου.

Χρονολογικῶς ἐπομένως ἡ ἐξεταζομένη χεὶρ θὰ πρέπη νὰ τοποθετηθῇ μετὰ τοῦ κούρου τῆς Νέας Ὑόρκης καὶ τοῦ κούρου τοῦ Σουνίου μὲ μεγαλυτέραν ὁμοιότητα πρὸς τὸν πρῶτον, εἰς τὸ τέλος δηλαδὴ ἀκριβῶς τοῦ 7<sup>ου</sup> αἰῶνος. Ὁρισμένοι ὁμοιό-

<sup>1</sup> Καὶ εἰς τὰ τρία ὅμως παραδείγματα φαίνεται ὁ μικρὸς δάκτυλος, ὡς ἄλλωστε καὶ ὁ λιχανός, ὅτι ἔχει τέσσαρας φαλάγγας. Περὶ τῆς ἰδιοτυπίας ταύτης τῆς πρωίμου ἀρχαϊκῆς τέχνης βλ. ἐν Ἐπιμέτρῳ.

<sup>2</sup> Παρὰ τὴν πρώτην εἰκασίαν τοῦ Buschor, A. M. 1927,

212, πρῶτος ὁ Ρωμαῖος, A. D. IV 100 διετύπωσε τὴν χρονολογικὴν ταύτην σειρὰν. Πρβλ. καὶ G. M. A. Richter, Metr. Mus. Stud. ἔ. ἀ. 43 = Br. Br. 751 σελ. 23 (κούρος Διπύλου 615-610, Νέας Ὑόρκης 610-605, κούροι Σουνίου περὶ τὸ 600) καὶ Langlotz ἔ. ἀ. σελ. 41.

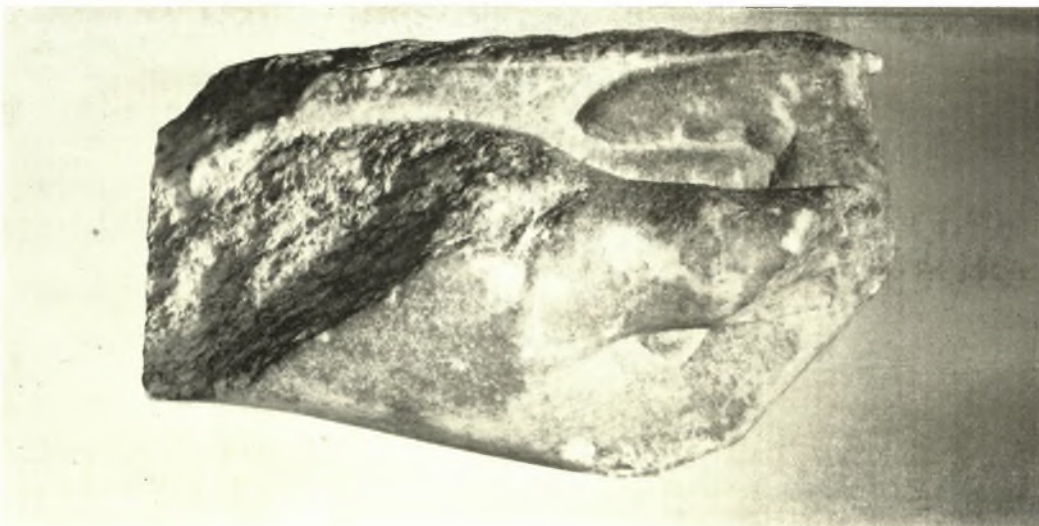




γ



β



α

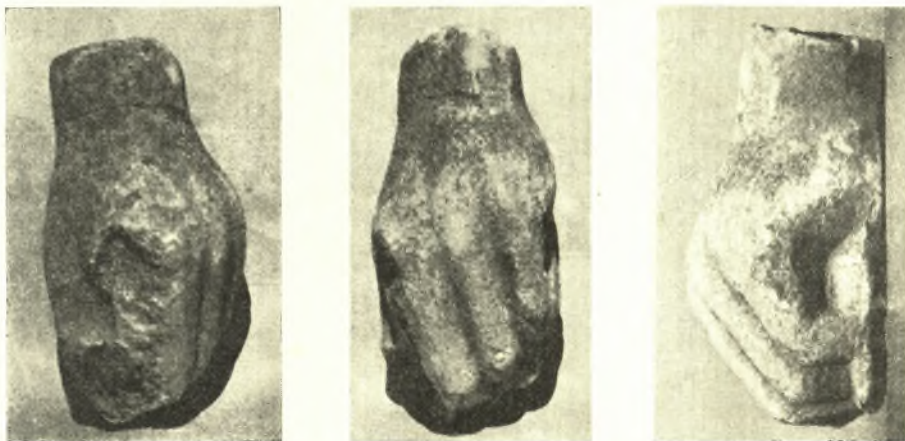
ΧΕΙΡ ΠΡΩΪΜΟΥ ΑΤΤΙΚΟΥ ΚΟΥΡΟΥ ΣΥΛΛΟΓΗΣ Μ. ΚΑΛΛΙΓΑ ΕΝ ΑΘΗΝΑΙΣ.

τητες πρὸς τοὺς δύο κούρους (ὡς π. χ. τῆς περὶ τὸν ἀντίχειρα χώρας) θὰ ἐδικαιο-  
λόγουν ἴσως τὴν θέσιν τοῦ τολμηροῦ ἐρωτήματος, μήπως ἡ χεὶρ εἶναι νεώτερον ἔργον  
τοῦ αὐτοῦ ἐξαιρετικοῦ τεχνίτου, τὸν ὁποῖον δυνάμεθα σήμερον νὰ συλλάβωμεν, τοῦ  
«τεχνίτου τοῦ Διπύλου»<sup>1</sup>. Αἱ περιορισμένοι ὅμως δυνατότητες συγκρίσεως, τὰς ὁποίας  
ἔχομεν, δὲν ἐπιτρέπουν νὰ λάβῃ τὸ ἐρώτημα ἀπάντησιν ἱκανοποιητικὴν. Ἄλλως ἡ ποιότης  
τῆς χειρὸς εἶναι τόσον ἐξαιρετικὴ, ὥστε ὁ τεχνίτης αὐτῆς ἀνήκει ἀσφαλῶς μεταξὺ τῶν  
πρωτοπόρων τῆς πρωίμου αττικῆς τέχνης, εἰς τὴν αὐτὴν σειρὰν πρὸς τὸν «τεχνίτην  
τοῦ Διπύλου». Εἶθε νεώτερα εὐρήματα νὰ καταστήσωσιν ἀπτοτέρην τὴν προσωπικό-  
τητα του ἢ νὰ μᾶς γνωρίσωσι καὶ ἄλλα μέλη τοῦ νέου τούτου πρωίμου αττικοῦ κούρου.

## ΕΠΙΜΕΤΡΟΝ

## Δύο χεῖρες ἀρχαϊκῶν κούρων ἐν τῷ Ἐθνικῷ Μουσείῳ.

Ἐν συνδυασμῷ πρὸς τὴν ἀνωτέρω δημοσιευομένην χεῖρα πρωίμου αττικοῦ κούρου,  
δὲν εἶναι ἄσκοπον νὰ γίνωσι γνωσταὶ δύο χεῖρες, προερχόμεναι ὁμοίως ἐξ ἀρχαϊκῶν



Εἰκ. 2. Ἐθνικοῦ Μουσείου.

κούρων καὶ ἀποκείμεναι ἐν τῇ ἀποθήκῃ τοῦ Ἐθνικοῦ Μουσείου, ἄνευ δυστυχῶς δηλώ-  
σεως τῆς προελεύσεως ἢ ἄλλης τινὸς σχετικῆς πληροφορίας<sup>2</sup>.

Ἡ μία, μικροτέρα (Α), ἐκ φαιοῦ χονδροκόκκου μαρμάρου, εἶναι ἀριστερὰ χεὶρ  
ἀποτετημένη ἀνωθεν τοῦ καρποῦ, ἔχει δὲ ἀπολέσει ὀλόκληρον τὸν λιχανὸν μετὰ τῆς  
ἀκρᾶς φάλαγγος τοῦ ἀντίχειρος (εἰκ. 2). Ἡ δευτέρα, μεγαλυτέρα (Β) δεξιὰ χεὶρ ἐκ  
λευκοῦ λεπτοκόκκου μαρμάρου εἶναι ἀποτετημένη ἱκανῶς κάτωθεν τοῦ καρποῦ·  
ἐλλεῖπει τὸ τέλος τῆς ἀκρᾶς φάλαγγος τοῦ ἀντίχειρος μετὰ τοῦ ὄνυχος, φέρει δὲ καὶ

<sup>1</sup> Langlotz ἔ. ἀ. σ. 30.

<sup>2</sup> Δὲν εἶναι ἀπίθανον ἢ μία χεὶρ (Α) νὰ προέρχεται ἐκ Πιτῶν· μεταξὺ τῶν θραυσμάτων τῶν ἀπαραριθμουμένων ὑπὸ Μ. Holleaux, BCH, 1887, 192-3 (πρβλ. Deonna, Ap.

arch. κατάλ. ἀριθ. 62) ἢ περιγραφομένη ἀριστερὰ χεὶρ ἀριθ. XV συμφωνεῖ (οὐχὶ ὅμως ἐντελῶς) κατὰ τὰς διαστάσεις καὶ τὰς λεπτομερείας πρὸς τὴν χεῖρα Α («marbre gris-blanc», «l'index et l'extrémité du pouce manquent»).



φθοράς τινας εἰς τὰς ἀρθρώσεις (εἰκ. 3). Αἱ διαστάσεις τῶν δύο αὐτῶν χειρῶν εἶναι αἱ ἀκόλουθοι εἰς ἑκατοστὰ τοῦ μέτρου:

	A	B
ἀπὸ τῆς ἐξοχῆς τῆς ὠλένης μέχρι τῆς κάμψεως τῶν δακτύλων	8,5	—
πλάτος καρποῦ . . . . .	6,5	—
πλάτος ἄκρας χειρὸς . . . . .	(7,5) <sup>1</sup>	9,5
μῆκος α' φάλαγγος μικροῦ δακτύλου . . . . .	5,5	7,5
μῆκος α' φάλαγγος λιχανοῦ (B) - μέσου (A) . . . . .	6,5	8,5

Κατὰ ταῦτα, λαμβάνοντες ὑπ' ὄψιν τὸ πλάτος τῆς ἄκρας χειρὸς καὶ ἐπαναλαμβάνοντες τοὺς ἀνωτέρω γενομένους ὑπολογισμούς, ἔχομεν πιθανὸν ὕψος, διὰ μὲν τὸν κοῦρον, ἐξ οὗ ἀπεσπάσθη ἡ χεὶρ A, περίπου φυσικόν: 1,84 μ., διὰ δὲ τὸν κοῦρον τῆς χειρὸς B ὑπερφυσικόν: 2,25 μ.

Ἐμφότεραι αἱ χεῖρες εἶναι νεώτεροι τῆς ἀνωτέρω δημοσιευομένης ἐκ τῆς ἰδιωτικῆς συλλογῆς Καλλιγᾶ καὶ ποιοτικῶς βεβαίως ὑποδεέστεραι. Πρὸς ταύτην, ὡς καὶ πρὸς



Εἰκ. 3. Ἐθνικοῦ Μουσείου.

ὅλα τὰ πρὸς τὴν χεῖρα ταύτην παραβληθέντα ἀνωτέρω παραδείγματα, ἔχει ἢ μία χεὶρ (A) τὸ ἐξῆς κοινόν, μὴ ἀπαντῶν δὲ εἰς ἄλλα παραδείγματα χαρακτηριστικόν: ὅτι ἡ δευτέρα φάλαγξ τῶν δακτύλων κάμπτεται καθέτως πρὸς τὸν κατακόρυφον ἄξονα τοῦ ὄλου σώματος, ἡ δὲ τρίτη φάλαγξ βαίνουσα παραλλήλως πρὸς τὸν ἄξονα τοῦτον εἶναι δυσαναλόγως μακρά, φαίνεται δὲ ὡς οἰοεὶ ἀποτελουμένη ἐκ δύο φαλάγγων (εἰκ. 2 γ), οὕτως ὥστε οἱ δάκτυλοι τῆς χειρὸς φαίνονται συνιστάμενοι ἐκ τεσσάρων φαλάγγων (βλ. ἀνωτέρω σημ. 7). Ἡ φαινομενικὴ αὕτη ἀσυμμετρία εἶναι λίαν χαρακτηριστικὴ διὰ τὴν ἀρχαϊκὴν ἐποχὴν, ἰδίᾳ τὴν πρώιμον· ὁ ἀρχαϊκὸς τεχνίτης παρατάσσει δύο κυρίας ἀπόψεις τῆς συνεσφιγμένης χειρὸς<sup>2</sup>, χωρὶς νὰ ἐνώνη αὐτὰς ἀκόμη εἰς ἓν φυσικὸν ὄλον ἢ παράταξις ὅμως αὕτη εἶναι τόσον πειστικὴ, ὥστε ἡ ἔλλειψις τῆς «φυσικότητος» νὰ μὴ γίνεται διὰ τῆς ἀμέσου παρατηρήσεως ἀντιληπτή.

<sup>1</sup> Εἰκαζόμενον.

<sup>2</sup> Τὸ σχῆμα βεβαίως ἀνταποκρίνεται πρὸς τὸ τῆς ἀνέτως καμπτομένης, οὐχὶ δὲ συνεσφιγμένης χειρὸς, ὅποτε αἱ ἀκραῖαι φάλαγγες τῶν δακτύλων ἔπρεπε νὰ κάμπτων-

ται καθέτως πρὸς τὴν ραχιαίαν ἐπιφάνειαν (πρβλ. καὶ Deonna σελ. 25): ἀλλὰ δυνάμεθα νὰ ὁμιλήσωμεν περὶ ἀνέτου στάσεως εἰς τὰ πρώιμα αὐτὰ ἀγάλματα, ὅπου τὸ πᾶν εἶναι συνεσφιγμένον καὶ πλήρες ἐντάσεως;

Ἡ λεπτομέρεια αὕτη συναντᾶται μόνον εἰς τὰ παλαιότερα παραδείγματα, ἀποκλειστικῶς δέ, καθὼς φαίνεται, εἰς ἔργα τοῦ άπτικού ἔργαστηρίου. Πλὴν τῶν πρωίμων άπτικῶν παραδειγμάτων τῶν μνημονευθέντων άνωτέρω παρουσιάζεται ἐπίσης, οὐχὶ ὁμως κατὰ τὴν αὐτὴν αὐστηρὰν γωνιώδη μορφήν, καὶ εἰς τὸν κοῦρον ἐκ Κερατέας καὶ τὸν μικρὸν κοῦρον ἀρ. 72 τοῦ Ἐθν. Μουσείου (Deonna, *Ap. arch.* κατάλ. ἀριθ. 4). Τοῦναντίον πρώιμα παραδείγματα ἄλλων σχολῶν, ὡς ὁ Κλέοβις καὶ ὁ Βίτων, ἡ χεὶρ τοῦ «νοτίου κολοσοῦ» ἐκ τοῦ Ἡραίου τῆς Σάμου (Buschor, *Altsam. Standbilder*, εἰκ. 1-2, ἀρχαὶ 6<sup>ου</sup> αἰῶνος) ἢ αἱ δύο κολοσσιαῖαι χεῖρες ἐν Δήλῳ (Deonna ἔ. ἀ. 104, 105) καὶ οἱ δύο ἀκόμη κοῦροι ἐξ Ἀκτίου ἐν Παρισίοις (Deonna ἔ. ἀ. ἀριθ. 1.2, εἰκ. 1 κέ.), ἔργα προφανῶς κυκλαδικά<sup>1</sup>, δὲν παρουσιάζουσι τὴν ιδιότυπον ταύτην λύσιν τῆς ὀριζοντίου θέσεως τῆς δευτέρας φάλαγγος<sup>2</sup>.

Παρὰ τὴν κοινὴν ταύτην λεπτομέρειαν πρὸς τὰ παραδείγματα ἐκ τῶν πρωίμων άπτικῶν κούρων, ἡ χεὶρ Α εἶναι ἤδη περισσότερον ἐξειλιγμένη καὶ τοῦ νεωτέρου τῶν παραδειγμάτων αὐτῶν, τοῦ κούρου τοῦ Σουνίου. Ἡ χεὶρ Β ἐξ ἄλλου δὲν παρουσιάζει πλέον τὸ ἰδιάζον χαρακτηριστικὸν τῆς ὀριζοντίας θέσεως τῆς δευτέρας φάλαγγος, ἢ ὅλην διάπλασιν εἶναι ὁμως εἰσέτι ἀρχαϊκὴ καὶ δὲν ἔχει φθάσει τὴν βαθμίδα τῶν κούρων περὶ τὰ μέσα τοῦ αἰῶνος (π. γ. Βολομάνδρας, Τενέας, Ἀκροπόλεως 665: Young - Payne πίν. 97/8). Ἴσως ἀνήκει εἰς τὰς ἀρχὰς τοῦ δευτέρου τετάρτου τοῦ αἰῶνος. Ἡ χεὶρ Α δὲν θὰ εἶναι κατὰ πολὺ ἀρχαιότερα· θὰ πρέπη ἴσως νὰ τοποθετηθῇ πρὸς τὸ τέλος τοῦ πρώτου τετάρτου· ἀλλὰ βεβαίως αἱ χρονολογίαι αὗται εἶναι διὰ τὴν ἐποχὴν ταύτην μᾶλλον συμβατικά.

ΛΙΝΟΣ ΠΟΛΙΤΗΣ

1 Langlotz, *Frühgr. Bildhauersch.* 129.

2 Ἴσως ἐξαίρεσιν ν' ἀποτελῇ ὁ κοῦρος ἐν Δήλῳ, Deonna ἔ. ἀ. ἀρ. 91.