

ΔΙΟΡΘΩΣΕΙΣ ΚΑΙ ΠΡΟΣΘΗΚΑΙ

ΑΕ 1932 μέρ. β' σ. 17, ἀριθ. 1. Στίχ. 1 ἐν τῇ ἔξ "Ατραγος ἐπιγραφῆ ἐν μεταγραφῇ ἀντί:

Χορόννοϋς λειτορευόνσας
γραπτέον :

Χοροννοῦς λειτορευόνσας,

διότι πρόκειται περὶ ἱερείας *Χοροννοῦς*, ὡς ἐπωνύμου θρησκευτικοῦ ἀρχόντος. Οὐχὶ δὲ ὀρθῶς ἐν σελ. 18 ἐξελάβομεν τὸ ὄνομα *ΧΟΡΟΝΝΟΥΣ* ὡς ἀρσενικὸν κατὰ τὸ "Αριστόνους κλπ. (πρβλ. IG, IX² 527⁵, 1282¹⁶ 1268²⁶ κλπ.). Ἐπομένως ὁ τύπος τῆς μετοχῆς ἐνεστώτος γενικῆς θηλυκοῦ γένους *λειτορευόνσας* = *λειτορευούσης* ἔχει κανονικῶς ἐπὶ τοῦ λίθου. Τὰ δὲ ὀνόματα *Χορόννοϋς*, *Χοροννοῦ* (= *Χοροννώ*) δὲν εἶναι γνωστὰ ἐκ τῶν μέχρι τοῦδε δημοσιευθειῶν Θεσσαλικῶν ἐπιγραφῶν. Φαίνεται δὲ ὅτι εἶναι συγκεκομμένα ἐκ τῶν *Χορόνικος*, *Χορονίκη* (*Χορόννοϋς* Θεσσαλ. καὶ *Χοροννοῦ* διὰ διπλασιασμοῦ τοῦ *ν*) κατὰ τὰ *Καλοννώ* (= *Καλονίκη*), *Νικῶ* (ἴσως ἐκ τοῦ *Νικοκράτεια*) κλπ. Ὄνομα δὲ ἐπωνύμου ἱερείας δὲν ἔχομεν ἄλλο γνωστὸν ἐν Θεσσαλίᾳ.

Στίχ. 5. Ἀντὶ *ΑΛΚΙΔΑΣ* γραπτέον *ΑΛΚΕΙΔΑΣ*, ὡς ὀρθῶς ἔχει ἐν τῇ μεταγραφῇ: *Ἀλκείδας*.

Στίχ. 5. ΘΙΒΡΟΥΝΙΔΑΙΟ ἔγγραφη ἐκ παραδρομῆς πλημμελῶς ἀντί: ΘΙΒΡΟΥΝΙΔΑΙΟ, ἔξ ὀνόματος *Θιβρουνίδας*. Ἡ κατάληξις ἔπρεπε νὰ ἦναι -ΟΣ, διότι ὅλα τὰ ὀνόματα τῶν ἀναθέντων φέρονται ἐν ὀνομα-

στικῇ· ἀλλ' ἐπὶ τοῦ λίθου δὲν ὑπάρχει τὸ *ς*, οὔτε ἴχνος αὐτοῦ φαίνεται. Συνεπῶς ὁ χαρακτὴρ παρασυσθῆς ἐκ τῶν προηγουμένων ὀνομάτων (στίχ. 3 καὶ 4) ἔγραψε ΘΙΒΡΟΥΝΙΔΑΙΟ ἀντὶ ΘΙΒΡΟΥΝΙΔΑΙΟΣ

Στίχ. 6. *ΑΣΚΑΛΑ ΠΙΑΔΑΣ ΔΙΚΑΙΟΑΙΟΣ* (;) Παρατηρήσαμεν ἐπὶ τοῦ λίθου ὅτι τὸ πρῶτον ὄνομα Ἄσκαλα πιάδας εἶναι κεχωρισμένον εἰς δύο τμήματα ἀπέχοντα ἀλλήλων κατὰ ἓν γράμμα ἴσως κατὰ λάθος τοῦ χαρακτοῦ ἐξαλείψαντος γράμμα τι.

Ὡς πρὸς δὲ τὸ πατρωνυμικὸν ΔΙΚΑΙΟΑΙΟΣ *Δικαιούαιος*, διορθωτέον εἰς ΔΙΚΑΙΙΔΑΙΟΣ· διότι ναὶ μὲν τὸ *ο* φαίνεται εὐδιάκριτον ἐπὶ τοῦ λίθου, ἀλλ' ἐν στίχῳ 7^ο ἔχομεν τὸ ὄνομα ΔΙΚΑΙΙΔΑΣ.

Συνεπῶς τὸ πατρωνυμικὸν ἐν στίχῳ 6^ο δέον νὰ ἦναι *Δικαιίδαιος* καὶ οὐχὶ *Δικαιόαιος* ἔξ ἀνυπάρκτου ἢ ἀμφιβόλου *Δικαιόας*.

Στίχ. 14 ἐν τῇ μεταγραφῇ γραπτέον: *Δαμο[κ]ράτειος* ἀντὶ τοῦ κατὰ τυπογρ. λάθος *Δαμο[κ]ράειος*.

ΑΕ, 1932, 19, 2, 3, 4. Αἱ ἀναθηματικαὶ αὗται ἐπιγραφαὶ ἐκ Μελιβοίας ἐπὶ λιθίνων πλινθίων ἢ στυλίσκων ἀνήκουσιν εἰς ὁμοβωμίους θεοὺς καὶ ἐνθυμίζουσι τοὺς τῆς Τεγέας Ἑρμαῖς.

ΑΕ, 1932, 21, 6. Ἐν τῇ ἐκ Φθιωτῶν Θηβῶν ἀπελευθερωτικῆ ἐπιγραφῇ, ἐν τῇ μεταγραφῇ ἔγγραφη: «*πόλει τὰ Γ. . πόλει τὰ (γινόμεν)α*». Ἡ ἀνωμαλία αὕτη προήλθεν ἐκ τοῦ λίθου, ὅστις εἶναι παλίγγραπτος, ὡς φαίνεται καὶ ἐκ τοῦ στίχ. 6 ἐν ἀρχῇ. Ἐν *εἰκόني 3* διακρίνονται: ΤΑ ΕΚ ΤΟΥ ΝΟΜ[ΟΥ] κλπ.

Ν. Ι. ΓΙΑΝΝΟΠΟΥΛΟΣ

ΠΡΩΤΟΕΛΛΑΔΙΚΟΣ ΣΥΝΟΙΚΙΣΜΟΣ
ΚΕΡΑΤΣΙΝΙΟΥ ΠΕΙΡΑΙΩΣ

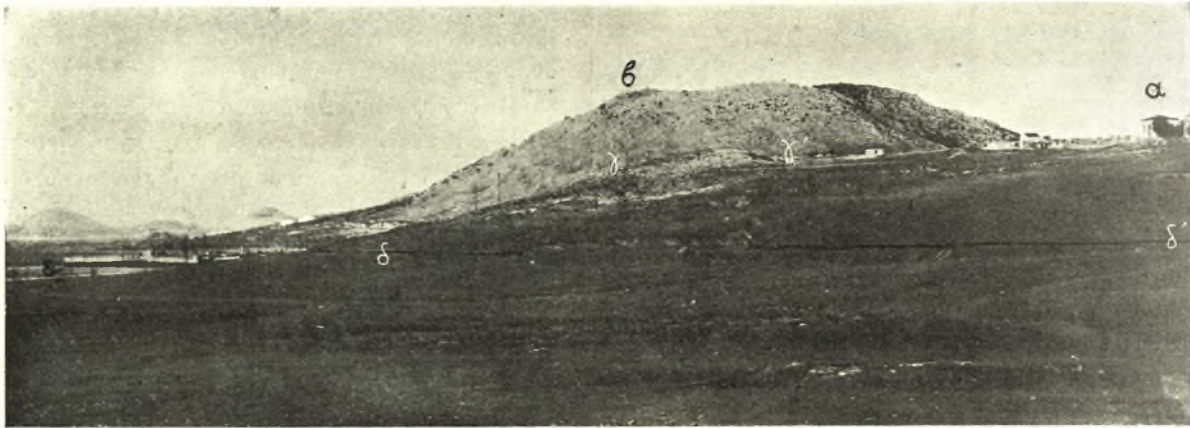
ΥΠΟ Γ. ΜΠΑΚΑΛΑΚΗ

Εἰς τὸ μέσον τῆς μικρᾶς λεκάνης τῆς σχηματιζομένης πρὸς τὴν ἐναντι τοῦ στενοῦ τῆς Σαλαμῖνος ἐπέκτασιν τῆς πόλεως τοῦ Πειραιῶς. καὶ ἀφ' ἑνὸς μὲν ὑπὸ τοῦ Αἰγάλεω ἀφ' ἑτέρου δὲ ὑπὸ τῶν λόφων, ὅπου ὑψοῦνται σήμερον οἱ μύλοι τοῦ Ἁγίου Γεωργίου καὶ ἄλλα ἐργοστάσια, ὑψοῦται λόφος πτωχὸς σχετικῶς εἰς ἐπίχωσιν, εἰς τὴν κορυφὴν τοῦ ὁποῦ ὑπάρχον σήμερον ὁ ναὸς τοῦ Ἁγίου Γεωργίου καὶ τινες κατοικίαι (εἰκ. 1).

Ὁ λόφος οὗτος ἐνῶ πρὸς Α μὲν ἐξέχει τῆς ἐπικλινούσας πέριξ τῆς πεδιάδος ἐπιφανείας, πρὸς Δ,

ὅπου ἡ παραλία εἶναι ἀρκούντως ἐπικλινῆς καὶ ἀπολήγει εἰς μικρὸν κῶνον. Ἐπὶ τοῦ κῶνου τούτου καὶ παρὰ τὰς ἐκεῖ κατοικίας τῶν ποιμένων Μπουνταίων ὑπάρχον ἀκόμη ὄρατὰ καὶ ἀδρὰ τὰ ἴχνη τῆς ποτὲ ὑπάρξεως ἐκεῖ προϊστορικοῦ τινος συνοικισμού. Ἡ ἐρυθροκιτρίνη ἐπίχωσις του ἐκ πηλώδους γῆς εἶναι ἀμέσως ἀντιληπτὴ ὅτι προέρχεται ἔξ ἀποσυντεθειμένων ὤμων πλίνθων καὶ ὄλικῶν πρωτογόνου οἰκῆσεως, βλέπει δὲ τις ἐκεῖ ἀκόμη καὶ τοίχων ὑπολείμματα καὶ μικρὸν ἀριθμὸν μυλολίθων.

Ἀφορμὴν εἰς τὰς παρατηρήσεις αὐτὰς ἔδωσεν ἡ διάνοξις τῆς νέας τροχιοδρομικῆς ὁδοῦ Πειραιῶς-Περάματος, περιθεούσης τοὺς πρόποδας τοῦ λόφου τοῦ Ἁγίου Γεωργίου καὶ ἡ ὑπὸ τοῦ Ὑπουργείου τῆς Παιδείας δοθεῖσά μοι πρὸς τοῦτο ἐντολή. Ἡ τομὴ τῆς ὁδοῦ ἔσκαψε μέρος τῆς πρᾶνουσας βάσεως



Εἰκ. 1. α' = Ναὸς Ἁγίου Γεωργίου Κεραυνίου. β' = κορυφή Αἰγάλεω. γγ' = ὁ κῶνος. δδ' = ἡ τροχιοδρομικὴ ὁδὸς Πειραιῶς - Περάματος. ε' = ἡ παραλία. Ὅρια ἐκτάσεως τοῦ συνοικισμοῦ εἶναι τὰ γράμματα δγγ'.

τοῦ λόφου, ὅπου ἐπίσης ὑπάρχει ἀρκετὸν πάχος ἐπιχώσεως φθάνον μέχρι 2 μ. καὶ φέρει ἀρκετὰ χαρακτηριστικῶν Πρωτοελλαδικῶν - Κυκλαδικῶν ἀγγείων ὄστρακα, ὀψιανούς καὶ διαφόρους λίθους λογάδας. Ἀκόμη ἡ ἐπίχωση αὐτὴ εἶναι μᾶλλον τεφρὰ καὶ περιέχει ὁστᾶ ζώων κεκαυμένα.

Ἐπειδὴ μόνον ὁ κῶνος καὶ ἡ βᾶσις τοῦ λόφου καλύπτονται ὑπὸ ἐπιχώσεως, τὸ μεταξὺ δὲ αὐτῶν μέρος τῶν πλευρῶν εἶναι γυμνόν, φαίνεται ὅτι ἡ ἐπίχωση τῆς βάσεως ὀφείλεται καὶ εἰς προσχώσεις καὶ κατολισθήσεις χωμάτων ἐκ τῶν πλευρῶν τοῦ λόφου, ὀφειλομένας εἰς τὰς καταρρεύσεις τῶν ὀμβρίων ὑδάτων, ἔνεκα τῶν ὁποίων καὶ ἐγυμνώθησαν σὺν τῷ χρόνῳ. Τὸ γεγονός ὅμως τῆς ὑπάρξεως καὶ εἰς τὴν βᾶσιν τοῦ λόφου ὄχι μόνον ὑπολειμμάτων τοίχων ἀλλὰ καὶ ἐπιχώσεως συμπαγοῦς καὶ ἀμετακινήτου, ἐντὸς τῆς ὁποίας καὶ ἀκέραια ἀγγεῖα δυνατὸν νὰ κατὰκινῶνται, μαρτυρεῖ ὅτι καὶ αἱ πλευραὶ τοῦ λόφου αἰ σήμερον γυμναὶ ἐκαλύπτοντο ποτὲ ὡς καὶ ἡ βᾶσις καὶ ὁ κῶνος ὑπὸ ἐπιχώσεως καὶ ὅτι ἐπομένως κατελαμβάνοντο ὑπὸ τοῦ συνοικισμοῦ.

Ἐπειδὴ τὴν ἐπίχωσην τοῦ κῶνου ἀνετάραξεν ἤδη εἰς πρηγουμένους χρόνους ἡ κατασκευὴ ἐκεῖ τεσσάρων πυραμίδων κτιστῶν, βάρθρων ἴσως πολεμικοῦ παρατηρητηρίου τινός, σήμερον ἐγκαταλελειμμένων, ἡ δὲ ἀλματώδης πρὸς τὰ ἐκεῖ ἐπέκτασις τῆς πόλεως τοῦ Πειραιῶς θὰ καταστρέψῃ συντόμως καὶ τελείως τὰ ἴχνη τοῦ συνοικισμοῦ τούτου, δὲν νομίζομεν ἄσκοπον νὰ παρατεθοῦν ἐνταῦθα τινὰ τῶν ἐπὶ τῆς ἐπιφανείας τοῦ συνοικισμοῦ συλλεχθέντων ὄστράκων, καθ' ὅσον μάλιστα ὁ συνοικισμὸς πρέπει νὰ σημειωθῇ διὰ τὴν ὑπὸ τοῦ καθηγητοῦ κ. Γ. Ε. Μυλωνᾶ ἐτοιμαζομένην γενικὴν περὶ τῆς Προϊστο-

ρικῆς Ἀττικῆς μελέτην, ἄμεσος δὲ ἀνασκαφὴ τοῦ συνοικισμοῦ διὰ διὰ λόγους οἰκονομικοὺς δὲν εἶναι δυνατὴ.

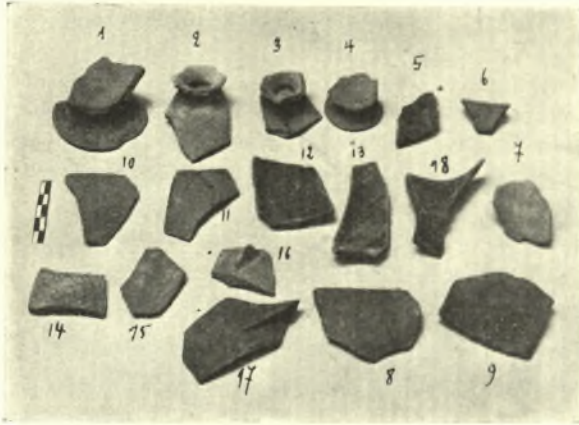
Τὰ λεπτότερα καὶ χαρακτηριστικώτερα ὄστρακα τοῦ συνοικισμοῦ καθὼς καὶ ὅλων τῶν πρωτοελλαδικῶν τοιούτων εἶναι τὰ ἐν τῇ εἰκόνι 3 εἰκονιζόμενα, ἀνήκοντα εἰς βαθείας φιάλας μετὰ πλαγίας ἐνιαίας μακροστένου προχοῆς, ἐπὶ δακτυλιοσχήμου βάσεως καὶ μετὰ μιᾶς καθέτου ἢ πλαγίας λαβῆς εἰς τὸ ἔναντι



Εἰκ. 2. Χαρακτηριστικὰ πρωτοελλαδικὰ ἀγγεῖα ἐκ τοῦ Mylonas, Excavations at Hagios Kosmas, A. J. A. 1933 σ. 265 εἰκ. 8, εἰς ὁμοίαν τῶν ὁποίων ἀνήκονται τὰ ὄστρακα τῶν εἰκόνων 3 καὶ 4.

τῆς προχοῆς μέρος τοῦ ἀγγείου, γνωστὰς ὑπὸ τὸ ὄνομα «sauce-boats» ἢ ῥαμφόστομα ἀπλῶς. (C. W. Blegen, Korakou σελ. 7 καὶ εἰκ. 4 καὶ 6. Γ. Μυ-

λωνᾶ, Ἀνασκαφὴ Ἁγίου Κοσμᾶ Πρακτικά Ἀκαδ. Ἀθηνῶν 1930, σελ. 319 κέξ. Τοῦ ἰδίου Ἐλευσινιακά σελ. 59, ὅπου παρατίθεται καὶ δλόκληρη ἢ σχετικὴ διὰ τὴν πρωτοελλαδικὴν καὶ ἐν γένει τὴν ἐποχὴν τοῦ χαλκοῦ βιβλιογραφία καὶ εἰκόνες 36 καὶ 37. Τοῦ ἰδίου Excavations at Hagios Kosmas A. J. A.



Εἰκ. 3. Ὀστρακα ἀνήκοντα εἰς ῥαμφοστόμα ἀγγεῖα «sauce-boats» πλὴν τοῦ ὑπ' ἀριθ. 18 ἐκ τοῦ πρωτοελλαδικοῦ συνοικισμοῦ Ἁγίου Γεωργίου Κεραταινίου.

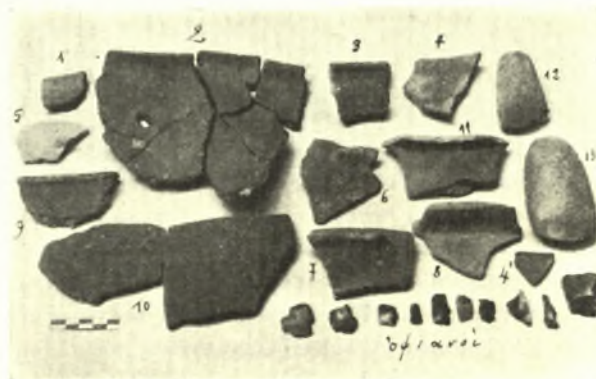
1934, σελ. 265 εἰκὼν 8, τὴν ὁποίαν καὶ παραθέτομεν ἐνταῦθα ὡς δείγμα ἀκεραίου ἀγγείου ἐκ τοῦ πρώτου ἀνασκαφέντος ἐν Ἀττικῇ πρωτοελλαδικοῦ συνοικισμοῦ (εἰκ. 2^α)¹. Τὰ ὄστρακα ἀριθ. 1-4 εἰκόνος 3 ἀνήκουσιν εἰς βάσεις ἀγγείων ὁμοίων πρὸς τὰ τῆς εἰκόνος 2^α. Τὰ 5-9 εἰς μέρη τῆς ῥαμφοστόμου προχοῆς καὶ τῶν πρὸς αὐτὴν πλευρῶν (8-9). Τὰ 10-14 εἰς διάφορα μέρη τῶν δευκαταλήκτων χειλέων τῶν πλευρῶν. Τὰ δὲ 16-17 εἰς λαβὰς. Πάντα εἶναι λεπτότατα, χειροποίητα ἐκ πηλοῦ καθαροῦ (πλὴν τοῦ 9) κιτρινοφαίου ἢ ἐρυθροποῦ, ἔφερον δὲ ἐσωτερικῶς καὶ ἐξωτερικῶς πρωτόγονον γάνωμα (urfirnis), ἀποτριφθὲν εἰς πολλὰ, ἀλλὰ καὶ διατηρούμενον εἰς ἄλλα πάλιν ἀρκετά. Τὸ γάνωμα τοῦτο ἦτο ἐπιτεθειμένον διὰ χρωστήρος, ὥστε νὰ φαίνονται καὶ σήμερον ἀκόμη αἱ γραμμαὶ τοῦ ἄλλοτε πυκνότερον καὶ ἄλλοτε ἀραιότερον ἀλείφοντος χρωστήρος. Εἰς τὰ περισσότερα τὸ γάνωμα ἦτο καστανόχρουν πρὸς τὸ μέλαν (1, 5, 12, 17), δὲν λείπει ὁμως καὶ τὸ ἐρυθρὸν (13, 8) καὶ κυρίως τὸ κυανόλευκον πρὸς γκρι, ὅπως τὸ τῶν ἐν τοῖς βόθροις

¹ Τὸν καθηγητὴν κ. Γ. Μυλωνᾶν, παρὰ τῷ ὁποίῳ καὶ εἰργάσθη εἰς τὰς ἀνασκαφὰς τὰς προαναφερθεῖσας, ὀφείλω καὶ διὰ τὴν παραχώρησιν τῆς εἰκόνος ταύτης θερμῶς νὰ εὐχαριστήσω.

τοῦ Ἁγίου Κοσμᾶ¹ εὐρεθέντων ἀγγείων καὶ ἀνηκόντων εἰς τὴν Πρωτοελλαδικὴν I ἐποχὴν (2, 10, 11, 14, 15, 16).

Τὸ ἐν τῇ ἰδίᾳ εἰκόνι ἀριθ. 18 ὄστρακον, φέρον ἐρυθρὸν γάνωμα, ἀνήκει εἰς ἀσκόσημον ἀγγεῖον ὁμοῖον πρὸς εἰκ. 2^ν ἐπίσης ἐκ τοῦ Ἁγίου Κοσμᾶ. Ἐκτὸς τῶν ἀνωτέρω σχημάτων ἔχομεν καὶ ὄστρακα ἀνήκοντα εἰς χονδρότερα ἀγγεῖα καὶ χρήσεως μᾶλλον οἰκιακῆς. Εἰς φιάλας μετὰ εἰσεχόντων χειλέων, οἷα ἢ ἐν τῇ εἰκόνι 2^β τοῦ Ἁγίου Κοσμᾶ, ἀνήκουσι τὰ ὄστρακα ἀριθ. 1-4 εἰκ. 4, ἐκ τῶν ὁποίων τὸ ὑπ' ἀρ. 2 εἶναι μᾶλλον μέγα μέρος ἀγγείου. Εἰς μεγαλύτερας δὲ τοιαύτας καὶ μᾶλλον λεκάνας μετὰ δύο ἐγκαρσίων λαβῶν ἀνήκουσι τὰ ὄστρακα 5-9 τῆς αὐτῆς εἰκόνος. Τὰ ὄστρακα ἀριθ. 10 ἀνήκοντα εἰς εὐμεγέθη λεκάνην φέρουσι κόσμημα σχοινόσημον πλαστικὸν εἰς τὸ ἔξω μέρος τῆς στεφάνης, τὸ δὲ ἀρ. 11 εἶναι λαβὴ χύτρας ὁμοίας πρὸς τὰς σημερινὰς ἐπίσης κατὰ τὸ σχῆμα. Τὰ ὄστρακα ταῦτα τῆς εἰκόνος 4 εἶναι πάντα ἐκ χονδροτέρου πηλοῦ περιέχοντος μαρμαρυγίαν καὶ εἶχόν ποτε ἢ ἐστιλβωμένην τὴν ἐπιφάνειάν των (bouchero) ὡς τὰ 1, 2, 3, 9, 4 ἢ ἔφερον ἀπλὴν τινα ἀλοιφήν 4, 6, 7, 8.

Εἰς τὴν εἰκόνα 4 εἰκονίζονται ἐκτὸς τῶν ἀρκετῶν τεμαχίων τοῦ ὄψιανου λίθου καὶ αἱ ὑπ' ἀρ. 12 καὶ 13 λίθιναι σφηνοειδεῖς ἀξίναι, προερχόμεναι καὶ



Εἰκ. 4. Λίθινα χονδρότερα ὄστρακα ἀνήκοντα εἰς μεγαλύτερα ἀγγεῖα, ὄψιανοὶ καὶ ἀξίναι λίθιναι, ἐκ τοῦ πρωτοελλ. συνοικισμοῦ Ἁγίου Γεωργίου Κεραταινίου.

αὐταὶ ἐκ τῆς ἐπιφανείας τοῦ συνοικισμοῦ καὶ ἀνήκουσαι εἰς τὸν ἐξ ἄλλων νεολιθικῶν ἢ τῆς ἐπο-

¹ Mylonas ἑ. ἄ. σελ. 265 καὶ Blegen, Zygouries σελ. 79: Goldman, Eutresis σελ. 97 καὶ τῆς Ἀσίνης εἰς Bulletin de la Société Royale des Lettres de Lund 1924-1925, fasc. 2, σελ. 61.

χῆς τοῦ χαλκοῦ συνοικισμῶν γνωστὸν τύπον¹.

Ἐκ τῶν ἐνταῦθα παραθετειμένων ὀλίγων δοστράκων καὶ ἐκ τῆς πληθώρας τῶν ὑπαρχόντων ἐπὶ τῆς ἐπιφανείας τοῦ συνοικισμοῦ καταφαίνεται, ὅτι ὁ λόφος τοῦ Ἁγίου Γεωργίου Κερατεινίου καταφεῖτο ἤδη εἰς τὴν Πρωτοελλαδικὴν - Κυκλαδικὴν ἐποχὴν τῆς τρίτης π. Χ. χιλιετηρίδος καὶ συγκεκριμένως περὶ τὰ 2600 - 2000 π. Χ.² Ὁ εἰς καταλληλοτάτην

¹ Χ. Τσοῦντα, Αἱ προϊστορικαὶ ἀκροπόλεις Διμηνίου καὶ Σέσκλου εἰκ. 232—Γ. Ε. Μυλωνᾶ, Νεολιθικὴ Ἐποχὴ ἐν Ἑλλάδι, εἰς τὸ περὶ τοῦ τύπου ἀξινῶν κεφάλαιον.

² Μυλωνᾶ, Πρακτ. Ἀκαδ. Ἀθηνῶν 1930 σ. 5.

δὲ τοποθεσίαν παραλιακὸς αὐτὸς πρωτοελλαδικὸς συνοικισμός, καθὼς καὶ ὁ ἤδη ἀνασκαφίς πρῶτος ἐν Ἀττικῇ τοῦ Ἁγίου Κοσμᾶ, ἀσφαλῶς συνδέεται πάρα πολὺ μετὰ τῶν συγχρόνων Κυκλαδικῶν¹ καὶ μαρτυρεῖ περὶ τῆς ἐπικοινωνίας τῆς Ἀττικῆς μετὰ τῶν νήσων τῶν Κυκλάδων ἤδη εἰς τὴν Γ' χιλιετηρίδα π. Χ.

Γ. ΜΠΑΚΑΛΑΚΗΣ

¹ Περὶ τοῦ ἔργου τοῦ Χ. Τσοῦντα ὡς ἰδρυτοῦ τῆς ἐρεῦνης τοῦ Κυκλαδικοῦ πολιτισμοῦ, διὰ τῶν δύο θεμελιωδῶν μελετῶν του, ΑΕ 1898 σ. 137 ἔξ. καὶ 1899 σ. 73 ἔξ. ἀναλυτικώτατα ὁμιλεῖ ὁ Κ. Κουρουγιώτης, Θρακικά ζ' σ. 407.

ΕΠΙΓΡΑΦΗ ΕΚ ΤΟΥ ΙΕΡΟΥ ΤΟΥ ΑΣΚΛΗΠΙΟΥ ΕΝ ΕΠΙΔΑΥΡΩ

ΥΠΟ ΜΑΡΚΕΛΛΟΥ ΜΙΤΣΟΥ

Ἐνεπίγραφος πλάξ (εἰκ. 1) λευκοφαίου τιτανολίθου τῶν ἐκ τοῦ Τιτθίου λατομηθέντων. Μετρᾷ εἰς ὕψος 0,735, πᾶχος 0,16 καὶ πλάτος 0,78. Εὐρέθῃ ἐντετειχισμένη ἐπὶ τῆς ἐξωτερικῆς πλευρᾶς τοῦ δεξιοῦ τοίχου τοῦ ἡρειπωμένου ἐκκλησιδίου τοῦ Ἁγίου Ἰωάννου τοῦ Νηστευτοῦ ἐν Ἀσκληπιείῳ¹ (ΑΕ 1918 σελ. 172 κέ:), με πρόσοψιν τὴν μὴ γεγραμμένην τῶν δύο μεγάλων πλευρῶν. Ὡς ἐκ τούτου ἐπὶ τῆς ἐχούσης τὰ γράμματα πλευρᾶς ἐπεκάθητο παχὺ στρῶμα κονιάματος, ὅπερ μετὰ πολλοῦ κόπου ἀφηρέθη. Κατὰ τὸ ἀριστερόν, κατὰ τὸ μέσον περίπου τοῦ ὕψους, φέρει ἐγκοπὴν, διήκουσαν ὅλον τὸ πᾶχος τοῦ λίθου καὶ προελθοῦσαν ἐκ μεταγενεστέρως χρήσεως αὐτοῦ, ἕνεκα τῆς ὁποίας κατεστράφη ἡ ἀρχὴ τῶν ἀπὸ τοῦ 17^{ου} - 28^{ου} στίχων. Κατεστραμμένοι εἶναι καὶ αἱ ἀρχαὶ τῶν στίχων 1 - 12, συνεπεῖα φθορᾶς τῆς ἐπιφανείας τοῦ λίθου κατὰ τὸ μέρος ἐκεῖνο. Φθορᾶς ὑπέστησαν καὶ τὰ γράμματα τῶν κατὰ τὸ μέσον τοῦ λίθου στίχων καὶ δὴ ἐνὸς ἐξ αὐτῶν, τοῦ 19^{ου}, τέσσαρα μόνον γράμματα ἀναγιγνώσκονται.

Ἡ ὀπισθία πλευρὰ εἶναι ἀνεπεξέργαστος, ὀλίγον δὲ ἔχουσι πελεκηθῆ καὶ αἱ λοιπαὶ τέσσαρες.

Ἐπὶ τῆς προσθίας, λείας οὔσης, φέρει ἐπιγραφὴν ἐκ 40 στίχων, ἀρχομένην ἐκ τοῦ ἀνωτάτου ἄκρου τοῦ λίθου καὶ καταλαμβάνουσαν τὰ 0,63 τοῦ ὅλου

¹ Ἐν τῷ αὐτῷ ἐκκλησιδίῳ εὐρέθησαν, ἐκτισμένοι, κατὰ τὰς ἀνασκαφὰς πολλαὶ ἐπιγραφαί, ὧν σπουδαιότεραι αἱ ἐν IG. IV 1² ὑπ' ἀριθ. 63. 68. 73.

ὕψους, ὥστε κατὰ τὸ κάτω μέρος νὰ μένη ἄγραφος χῶρος ὕψους 0,105.

Τὰ γράμματα, ἐπειδὴ ἔχουσι χαραχθῆ ὑπὸ διαφόρων χειρῶν καὶ ὄχι κατὰ τὴν ἰδίαν ἐποχὴν, εἶναι καὶ διάφορα κατὰ τὸ μέγεθος. Τοῦ πρώτου καὶ τοῦ δευτέρου λ. χ. ἔτους τὰ γράμματα εἶναι μεγαλύτερα. Γενικῶς ὅμως ὕψος γραμμάτων εἶναι 0,007-0,009. Ποικίλλει ὁσαύτως τὸ μεταγραμμάτιον καὶ τὸ μεταστίχιον. Τῶν γραμμάτων ἐχαράχθησαν ἐπιμελέστερον μὲν τὰ ἀπὸ τοῦ στίχου 25 μέχρι τέλους, ἀμελέστερον δὲ τὰ τῶν προτέρων στίχων. Τοῦτο, ὡς καὶ αἱ προμνημονευθεῖσαι φθοραὶ τοῦ λίθου καθιστῶσι λίαν δύσκολον τὴν ἀνάγνωσιν ἔν τισι δὲ καὶ ἀδύνατον. Ὁ ἀριθμὸς τῶν ἐπὶ ἐκάστου στίχου γραμμάτων δὲν εἶναι ὠρισμένος, ἀφοῦ δὲν εἶναι στοιχηδὸν γεγραμμένη ἡ ἐπιγραφή. Οὕτω λ. χ. τῶν στίχων τοῦ ζ' ἔτους ὁ ἀριθμὸς ποικίλλει ἀπὸ 63 - 70, ὁ ἴδιος δὲ περίπου εἶναι καὶ τῶν προηγουμένων.

Τὸν ἀριθμὸν τῶν ἔλλειπόντων τῆδε κάκεισε γραμμάτων προσεπάθησα νὰ ἐξακριβώσω ὅπου τοῦτο ἦτο δυνατόν καὶ δηλώνω τοῦτον, ἔν τε τῇ μεταγραφῇ καὶ τῇ δι' ἐπιγραφικῶν γραμμάτων δημοσιεύσει τῆς ἐπιγραφῆς.

Ἀναγράφονται δὲ ἐπὶ ταύτης πρόξενοι τῆς πόλεως τῶν Ἐπιδαυρίων καὶ θεαροδόκοι τοῦ Ἀπόλλωνος καὶ τοῦ Ἀσκληπιοῦ καὶ περιέχει τὴν περίληψιν τῶν προξενικῶν ψηφισμάτων τῶν ἐκδοθέντων ἐπὶ 6 ἔτη (γνωστοῦ ὄντος, ἐκ τῆς ἐν IG. IV 1² 103 ἐπιγραφῆς, ὅτι οἱ «κατάλογοι βουλᾶς» ἦσαν οἱ ἴδιοι διαρκοῦντος ἐνὸς μηνὸς καὶ ὅτι μετὰ τὴν λῆξιν τούτου ἤλλασον), ἧτοι εἶναι ὁμοία μετὰ τὴν ἐν IG. IV 1² 96 δημοσιευομένην ἐπιγραφὴν τὴν εὐρεθεῖσαν ὁσαύτως ἐν Ἀσκληπιείῳ ἐντὸς τῆς κατὰ τὸ