

## Η ΕΙΚΩΝ ΤΗΣ ΘΕΟΤΟΚΟΥ ΕΝ Τῇ ΜΟΝῃ ΤΟΥ ΜΕΓΑΛΟΥ ΣΠΗΛΑΙΟΥ

ΥΠΟ ΑΝΔΡΕΟΥ ΞΥΓΓΟΠΟΥΛΟΥ

Ἀπὸ τὴν μεγάλην πυρκαϊάν τῆς 16<sup>ης</sup> Ἰουλίου 1934, τὴν μεταβαλοῦσαν εἰς σωρὸν ἐρειπίων τὴν Μονὴν τοῦ Μεγάλου Σπηλαίου, περιεσώθη ἄθικτος, χάρις εἰς τὸν ἡρωϊσμόν τοῦ μοναχοῦ Καλλιπίου, ἡ περίφημος εἰκὼν τῆς Θεοτόκου, τὸ παλλάδιον τῆς Μονῆς, ἡ ὡς ἔργον τοῦ Εὐαγγελιστοῦ Λουκᾶ φερομένη.

Περὶ τῆς εἰκόνας ταύτης ἠσχολήθη πρῶτος ὁ Κ. Οἰκονόμος ὁ ἐξ Οἰκονόμων<sup>1</sup>. Οὗτος ὁμως ἐξήτασεν αὐτὴν ἀπὸ φιλολογικῆς μᾶλλον καὶ θεολογικῆς ἀπόψεως, προσπαθήσας ν' ἀποδείξῃ διὰ φιλολογικῶν καὶ ἱστορικῶν μαρτυριῶν ὅτι ἡ εἰκὼν εἶναι αὐθεντικὸν ἔργον τοῦ Εὐαγγελιστοῦ Λουκᾶ.

Κατόπιν ἠρεύνησε τὰ κατ' αὐτὴν ὁ καθηγητὴς κ. Γ. Σωτηρίου, καταλήξας εἰς τὸ συμπέρασμα ὅτι ἡ εἰκὼν εἶναι Βυζαντινὸν ἔργον ὄχι παλαιότερον τοῦ 10<sup>ου</sup> αἰῶνος<sup>2</sup>.

Ἡ ἐξέτασις τῆς εἰκόνας, ἐφ' ὅσον αὕτη ἐφυλάσσετο εἰς τὸ σκοτεινὸν Καθολικὸν τῆς Μονῆς, ἦτο ἐξόχως δυσχερὴς, πολλαὶ δὲ λεπτομέρειαι τῆς κατασκευῆς αὐτῆς διέφυγον διὰ τὸν λόγον τοῦτον τοὺς παλαιότερους ἐρευνητάς. Ἡ μετὰ τὴν πυρκαϊάν ὁμως τοποθέτησις αὐτῆς εἰς τὸ Παρεκκλήσιον τοῦ Νεκροταφείου, τὸ χρησιμεῦον νῦν ὡς Καθολικὸν τῆς Μονῆς, καὶ ἡ ἀφαίρεσις τῶν μεταγενεστέρων ἐπενδύσεων ἔδωκαν εἰς ἡμᾶς τὴν εὐκαιρίαν νὰ ἐξετάσωμεν λεπτομερέστερον τὰ κατ' αὐτὴν. Τὰ ἐκ τῆς ἐξετάσεως ταύτης συμπεράσματα, ὀδηγοῦντα εἰς ἀκριβέστερον χαρακτηρισμὸν καὶ ἀσφαλεστέραν χρονολόγησιν τῆς εἰκόνας, σκοποῦν ἔχει νὰ ἐκθέσῃ ἡ παροῦσα μελέτη.

### I

Ἐν τοῖς ἐξῆς περιγράφομεν τὴν εἰκόνα, ὡς ἔχει αὕτη μετὰ τὴν ἀφαίρεσιν τῶν μεταγενεστέρων ἀργυρῶν καὶ χρυσῶν ἐξαρτημάτων, ὡς καὶ τοῦ ἐν ἔτει 1790 κατασκευασθέντος φωτοστεφάνου, ἐφ' οὗ τὰ στέμματα τῆς Θεοτόκου καὶ τοῦ Ἰησοῦ<sup>3</sup>, κατόπιν δὲ θέλομεν προβῆ εἰς τὴν ἐξέτασιν καὶ τὸν χρονολογικὸν καθορισμὸν τῶν διαφορῶν αὐτῆς μερῶν.

Κατὰ τὸ μέσον σανίδος ἐκ σκληροῦ ξύλου, ὕψους 1,09, πλάτους 0,65 καὶ πάχους 0,11, ὑπάρχει τοξοειδὲς ἄνω κοίλωμα, ὕψους 0,72, πλάτους 0,56, ὀλικοῦ δὲ βάρους 0,073. Τὸ

1 [Κ. Οἰκονόμου τοῦ ἐξ Οἰκονόμων], Κτιτορικὸν ἢ Προσκυνητήριον τῆς ἱερᾶς καὶ βασιλικῆς Μονῆς τοῦ Μεγάλου Σπηλαίου, Ἀθήναι, 1840, 54 κ. ἐξ. Τούτου ὑπάρχει καὶ τρίτη ἐκδοσις γενομένη ὑπὸ Γ[αβριήλ] Κ. Ἀ[νδρεοπούλου]. Ἀθήναι, 1932. Τὰ περὶ τῆς εἰκόνας ἐν σ. 79 κ. ἐξ.

2 Γ. Σωτηρίου, ἐν Ἀρχαιολογικῷ Δελτίῳ, 4, 1918, Παράρτημα, 56 κ. ἐξ.

3 Φωτογραφίαν τῆς εἰκόνας μετὰ τῶν μεταγενεστέρων φωτοστεφάνων παρὰ Σωτηρίου, ἐνθ' ἄν. 57 εἰκ. 12.

ἄνοιγμα τοῦ κοιλώματος τούτου περιβάλλεται ὑπὸ εἰσέχοντος πλαισίου (πατούρας) πλάτους 0,02 (εἰκ. 1).

Ἐντὸς τοῦ κοιλώματος ὑπάρχει ἡ κυρίως εἰκὼν (εἰκ. 2). Ἐπὶ λινοῦ δηλαδὴ ὑφάσματος,



Εἰκ. 1. Συνολικὴ ἄπορις τῆς εἰκόνας τοῦ Μ. Σηλαίου.

καλύπτοντος ὁλόκληρον τὸ βάθος τοῦ κοιλώματος, εἶναι προσκεκολλημένη ἢ ἀνάγλυφος παράστασις τῆς Θεοτόκου, κατεσκευασμένη διὰ κηροῦ, μαστίχης καὶ ρητίνης, ἴσως δὲ καὶ

δι' ἄλλων οὐσιῶν. Ἡ Θεοτόκος παρίσταται ἐν λίαν ἐξέχοντι ἀναγλύφῳ (μέγιστον ὕψος 0,05)



Εἰκ. 2. Τὸ ἐκ κηρομαστίχης ἀνάγλυφον ἐπὶ τῆς εἰκόνας τοῦ Μ. Σπηλαίου.

μέχρι τῶν γονάτων, καθημένη καὶ κλίνουσα ἐλαφρῶς τὴν κεφαλὴν πρὸς ἀριστερά. Ἡ Θεομήτωρ φέρει τὴν ἀριστερὰν αὐτῆς χεῖρα πρὸ τοῦ στήθους, διὰ δὲ τῆς μόλις διακρινομένης

δεξιᾶς ὑποβαστάζει τὸ Βρέφος. Ὁ Ἰησοῦς εἰκονίζεται ἐξηπλωμένος ἐπὶ τῶν γονάτων τῆς Θεοτόκου καὶ τείνων τὴν λίαν δυσδιάκριτον δεξιὰν αὐτοῦ χεῖρα καθέτως πρὸς τὰ κάτω.

Ἡ ἐπιδερμὶς τοῦ ἀναγλύφου ἔχει οὐσιωδῶς ἀλλοιωθῆ, ἀπὸ τὴν πυρκαϊὰν πιθανῶς τοῦ



Εἰκ. 3. Ἐκτυπον κόσμημα πληροῦν τὸ περὶ τὸ ἀνάγλυφον βάθος τῆς εἰκόνας.

1640<sup>1</sup>, οὕτως ὥστε αἱ λεπτομέρειαι αὐτοῦ εἶναι σήμερον λίαν δυσδιάκριτοι. Ἐκ τῆς πυρκαϊᾶς ἐκείνης φαίνεται ὅτι κατεστράφησαν καὶ τὰ χρώματα τὰ ὑπάρχοντα ἀναμφιβόλως ἄλλοτε ἐπὶ τῶν προσώπων καὶ τῶν γυμνῶν μερῶν, ὡς ἐπίσης καὶ τὸ λεπτὸν φύλλον χρυσοῦ, δι' οὗ ἦσαν κεκαλυμμένα τὰ ἐνδύματα τῆς Θεοτόκου καὶ τοῦ Ἰησοῦ, καὶ τοῦ ὁποίου ἴχνη διακρίνονται εἰσέτι.

Εἰς τὴν δεξιὰν πλευρὰν τῆς εἰκόνας, ἐκπεσόντος τμήματος τῆς μεταγενεστέρως μεταλλίνης ἐπενδύσεως, διακρίνεται τὸ περὶ τὴν ἀνάγλυφον παράστασιν βάθος, ἀποτελούμενον ἀπὸ ἐλαφρόν, ὁμοίως ἐκ κηρομαστίχης, ἀνάγλυφον κόσμημα ἔχον ὡς θέμα κυματοειδῶς βαινούσας καὶ ἐλισσομένας ἐκτύπους γραμμὰς καὶ ὁμοίως ἐκτύπους στιγμὰς (εἰκ. 3). Τὸ περὶ τὴν κυρίως παράστασιν κεκοσμημένον τοῦτο βάθος ἐκαλύπτετο ἄλλοτε ὑπὸ φύλλου χρυσοῦ, τοῦ ὁποίου διεσώθησαν ἀμυδρὰ τινὰ ἴχνη.

Ἡ κεφαλὴ τῆς Θεοτόκου περιβάλλεται νῦν ὑπὸ δύο ἐπαλλήλων φωτοστεφάνων, ὧν ὁ ἐσωτερικὸς εἶναι ἀργυροῦς καὶ κοσμεῖται ὑπὸ ἐλαφρῶς ἐκτύπων ἀστέρων, φύλλων κ.λ.π.<sup>2</sup>, ὁ δὲ ἐξωτερικὸς, ὅστις εἶναι ἀργυροῦς ἐπίχρυσος, φέρει διάτρητα κοσμήματα καὶ κατὰ διαστήματα πολυχρόμους λίθους. Οἱ φωτοστέφανοι ὅμως οὗτοι εἶναι πολὺ μεταγενέστεροι τῆς εἰκόνας, ἥτις ἀρχικῶς οὐδένα, ὡς θὰ ἴδωμεν, μεταλλικὸν διάκοσμον ἔφερε.

Πλὴν τοῦ ἀναγλύφου ἡ εἰκὼν διασώζει καὶ γραπτὸν παλαιὸν διάκοσμον. Ἐπὶ τῆς ἀργυρᾶς μεταγενεστέρως ἐπενδύσεως, τῆς εὐρισκομένης εἰς τὸ ἄνω ἡμικυκλικὸν μέρος τοῦ κοιλώματος, ὑπάρχουσιν ἑκατέρωθεν τῆς κεφαλῆς τῆς Θεοτόκου δύο κυκλικὰ ἀνοίγματα (διαμ. 0,085) ἀφήνοντα νὰ φαίνονται δύο ἐξωγραφημένα στηθάρια Ἀρχαγγέλων (εἰκ. 4, 5).

<sup>1</sup> Περὶ τῆς πυρκαϊᾶς ταύτης καὶ τῶν ἀναφερουσῶν αὐτὴν ἐπιγραφῶν βλ. Οἰκονόμον, ἐνθ' ἄν. 32 κ. ἐξ. Σωτηρίου, ἐνθ' ἄν. 49 κ. ἐξ. Πρβ. καὶ Ν. Βέη, Κατάλογος τῶν Ἑλληνικῶν χειρογράφων κωδίκων τῆς ἐν Πελοποννήσῳ Μονῆς τοῦ

Μεγάλου Σπηλαίου, I, Ἀθήναι, 1915, σ. 37, 58, 104.

<sup>2</sup> Ὁ φωτοστέφανος οὗτος διακρίνεται εἰς τὴν παρὰ Σωτηρίου, ἐνθ' ἄν. παρ. ἐνθ. πίν. 1. εἰκόνα.

Οἱ Ἀρχάγγελοι οὗτοι<sup>1</sup> παρίστανται ἐν προτομῇ ἐστραμμένοι κατὰ τρία τέταρτα πρὸς τὸ κέντρον τῆς εἰκόνης καὶ τείνοντες τὰς χεῖρας εἰς σχῆμα δεήσεως. Εἶναι ἐνδεδυμένοι ἐρυθρὰν αὐτοκρατορικὴν στολὴν μετὰ λώρων χρώματος κεραμόχρου, φερόντων διακόσμησιν ἐκ κυματοειδῶς βαίνοντος βλαστοῦ καὶ πεποικιλμένων διὰ λευκῶν στιγμῶν, αἱ ὁποῖαι ἀπομιμῶνται ἀναμφιβόλως μαργαρίτας.

Εἰς τὸ πάχος τέλος τοῦ κοιλώματος, καὶ μάλιστα εἰς τὸ ἄνω κυκλικὸν αὐτοῦ μέρος, διασώζεται ἀμυδρῶς ἔγχρωμον κόσμημα ἐκ κυματοειδῶς βαίνοντος βλαστοῦ μετὰ φύλλων καὶ ἀνθέων, εἰς δὲ τὸ πάχος τοῦ ἔξω μικροῦ περιθωρίου (πατούρας) διακρίνεται ἕτερον ἐπίσης γραπτὸν κόσμημα ἐξ ἐλισσομένων γραμμῶν (*εἰκ. 6*).

Ὁλόκληρον τὸ βάθος τῆς εἰκόνης πλὴν μικροῦ, ὡς εἶπομεν, μέρους δεξιὰ καλύπτεται σήμερον ὑπὸ μεταλλίνης ἐπενδύσεως. Τ' ἀποτελοῦντα τὴν ἐπένδυσιν ταύτην τεμάχια ἀνήκουσιν εἰς δύο ἐποχάς. Μέρος αὐτῶν κατεσκευάσθη εἰς Βυζαντινοὺς χρόνους, ἄλλο δὲ κατὰ τὴν περίοδον τῆς Τουρκοκρατίας.

Ἡ Βυζαντινὴ ἐπένδυσις εὐρίσκεται εἰς τὸ κάτω μέρος τῆς εἰκόνης. Αὕτη ἀποτελεῖται ἐξ ἀργυρῶν ἐπιχρῦσων πλακῶν, ἐφ' ὧν εἰς διαγωνίους ταινίας ὑπάρχει ἐλαφρῶς ἔκτυπον κόσμημα ἐξ ἐλισσομένων βλαστῶν μετ' ἀνθέων καὶ φύλλων (*εἰκ. 7, 8*). Ἡ γραμμικὴ καὶ φτυκτικὴ αὕτη διακόσμησις διακόπτεται κατ' ἄνισα διαστήματα ἀπὸ μικρὰ ἀνάγλυφα εἰκονίδια φέροντα τὰς ἑξῆς παραστάσεις: Ἀριστερά, ἄνω μὲν ἡ Θεοτόκος βρεφοκρατοῦσα καὶ κάτω αὐτῆς ἡ Ὑπαπαντὴ (*εἰκ. 9*), εἰς τὸ μέσον, ἄνω ἡ Θεοτόκος βρεφοκρατοῦσα, ἐντελῶς ὁμοία πρὸς τὴν προηγουμένην, καὶ κάτω ὁ Ἀρχάγγελος Μιχαὴλ ὄρθιος φέρων στολὴν στρατιωτικὴν καὶ κρατῶν εἰς μὲν τὴν δεξιὰν ρομφαίαν γυμνήν, εἰς δὲ τὴν ἀριστερὰν τὴν θήκην αὐτῆς, δεξιὰ τέλος, ἄνω μὲν ὁ Ἀρχάγγελος Μιχαὴλ, ἐντελῶς ὁμοιος πρὸς τὸν προηγούμενον, καὶ κάτω ἡ Βάπτισις τοῦ Χριστοῦ (*εἰκ. 10*).

Ἡ μεταγενεστέρα ἀργυρᾶ ἐπένδυσις καλύπτει τὸ ἀριστερὸν πλάγιον καὶ τὸ ἄνω τοξοειδὲς μέρος γύρω τοῦ ἀναγλύφου τῆς Θεοτόκου (*εἰκ. 11, 12*). Ἡ διακόσμησις αὕτη συνίσταται ἐκ ροδάκων, ἐντὸς τῶν ὁποίων τέσσαρα σταυροειδῶς διατεταγμένα κρινάνθημα, ἐκ μικρῶν ἀστέρων καὶ ἐκ τῶν ἑξῆς εἰκονιδίων πολλάκις ἐπαναλαμβανομένων: τῆς Σταυρώσεως, τῆς Θεοτόκου βρεφοκρατούσης, τοῦ Ἀγ. Νικολάου, τοῦ Ἀγ. Γεωργίου ἐφίππου καὶ τέλος ἐντὸς κύκλου τοῦ Ἀγ. Γεωργίου (;) ὄρθιου κρατοῦντος ἀσπίδα, ἐφ' ἧς κρινάνθημον.

Πρὸς συμπλήρωσιν τῆς περιγραφῆς τῆς εἰκόνης δεόν νὰ προσθέσωμεν ὅτι ἐπὶ τῆς προσόψεως τῆς σανίδος, ἄνω καὶ κάτω τῆς κοιλότητος, ἐντὸς τῆς ὁποίας εὐρίσκεται τὸ ἀνάγλυφον τῆς Θεοτόκου, ὑπάρχουσι μεταγενεστέρων χρόνων ἐζωγραφημένα παραστάσεις, αἱ ἑξῆς: (*εἰκ. 1*) ἄνω τὸ Γενέσιον καὶ τὰ Εἰσόδια τῆς Θεοτόκου καὶ μεταξὺ αὐτῶν εἰκὼν τοῦ Ἰησοῦ ἐν προτομῇ, κατωτέρω οἱ Ἀπόστολοι Πέτρος καὶ Παῦλος ὄρθιοι καὶ τέλος εἰς τὸ κάτω μέρος τῆς σανίδος ἕξ Ἅγιοι ὄρθιοι καὶ ἐν μέσῳ αὐτῶν προτομὴ Προφήτου κρατοῦντος εἰλητάριον.

<sup>1</sup> Ἐπὶ τῆς μεταγενεστέρας ἀργυρᾶς ἐπενδύσεως ὑπάρχουσιν ἄνωθεν ἐκάστου τῶν Ἀρχαγγέλων αἱ ἐκτυποὶ ἐπιγραφαί: Ο ΑΡΧ(άγγελος) ΟΥΡΙΗΛ, Ο ΑΡΧ(άγγελος) ΡΑΦΑΗΛ. Αἱ ὀνομασίαι ὁμοίως αὐταὶ τῶν Ἀρχαγγέλων ἀσφαλῶς ἐπενεώθησαν

ὑπὸ τοῦ κατασκευαστοῦ τῆς ἐπενδύσεως διότι εἶναι γνωστὸν ὅτι τὴν Θεοτόκον συνοδεύουσι πάντοτε οἱ Ἀρχάγγελοι Μιχαὴλ καὶ Γαβριήλ.

## II

Καὶ οὕτω μὲν ἔχει ἡ εἰκὼν ἐν τῇ νῦν αὐτῆς καταστάσει. Ἦδη δέον νὰ ἐξετάσωμεν, ποῖον ἦτο τὸ ἀρχικὸν αὐτῆς σχῆμα καὶ ποία ἡ μορφή, ἣν αὕτη παρουσίαζε πρὸ τῆς ἐπικαλύψεώς της διὰ τῶν μεταλλικῶν ἐπενδύσεων.



Εἰκ. 4. Ἀρχάγγελος ἀριστερὰ τῆς Θεοτόκου.

Τὸ στενὸν ἔγγλυφον περιθώριον (πατούρα), τὸ περιβάλλον τὴν κοιλότητα ἐντὸς τῆς ὁποίας εὐρίσκεται τὸ ἀνάγλυφον τῆς Θεοτόκου, καὶ τὰ εἰς τὰς καθέτους πλευρὰς τοῦ περιθωρίου τούτου παρατηρούμενα ἴχνη συνδέσεων πείθουσιν ὅτι ἡ κοιλότης ἐκλείετο ἄλλοτε διὰ δύο φύλλων, ὅτι δηλαδή ἡ ὅλη εἰκὼν παρουσίαζε τὴν μορφήν τριπτύχου, ἐξ οὗ ἔχομεν σήμερον τὸ μεσαῖον μόνον φύλλον.

Ἀπὸ τῆς ἀπόψεως αὐτῆς ἡ εἰκὼν τοῦ Μεγάλου Σπηλαίου δὲν θὰ ἦτο οὔτε μοναδικόν, οὐδὲ κἂν σπάνιον παράδειγμα τριπτύχου Βυζαντινῶν χρόνων. Ὅτι

ὁμως παρέχει εἰς αὐτὴν ἐξαιρετικὴν σημασίαν εἶναι ἡ μορφή τοῦ τριπτύχου τούτου. Πράγματι εἰς τὰ συνήθη τρίπτυχα, καὶ τὰ Βυζαντινὰ ὡς καὶ τὰ μεταγενέστερα, τὸ κεντρικὸν φύλλον δὲν φέρει κοιλότητα εἰς τὸ μέσον, ὡς ἐν τῇ προκειμένῃ περιπτώσει. Τὴν μορφήν ὁμως αὐτὴν εὐρίσκομεν παραπλησίαν εἰς τὴν περιφημὸν εἰκόνα τοῦ Χαχουλί, τὴν φυλασσομένην εἰς τὴν Μονὴν Γελάτι τῆς Γεωργίας<sup>1</sup>. Τὸ ἔργον τοῦτο κατεσκευάσθη ἐν Γεωργίᾳ ἀρχομένου τοῦ 12<sup>ου</sup> αἰῶνος, καὶ κοσμεῖται διὰ πλείστων Βυζαντινῶν σμάλτων τοῦ δευτέρου ἡμίσεως τοῦ 11<sup>ου</sup> αἰῶνος, ἐν οἷς καὶ ἡ εἰκὼν τοῦ Βασιλέως Μιχαὴλ Ζ' Δούκα (1071-1078) μετὰ τῆς συζύγου αὐτοῦ<sup>2</sup>. Εἶναι λοιπὸν πολὺ πιθανὸν νὰ παραδεχθῶμεν ὅτι οἱ Γεωργιανοὶ τεχνῖται οἱ

<sup>1</sup> Εἰκὼν τοῦ συνόλου τοῦ τριπτύχου παρὰ Ν. Kondakov - D. Bakradze, Εὐρετήριο τῶν ἀρχαιοτήτων τῶν εὐρισκομένων εἰς τινὰς Ἐκκλησίας καὶ Μοναστήρια τῆς Γεωργίας (ρωσ.) Πετρούπολις, 1890, σ. 6, εἰκ. 1, καὶ παρὰ L. Réau, L'art russe, Paris, 1921, πίν. 40. Ὁ τύπος οὗτος τοῦ τριπτύχου, ἴσως ἐξ ἐπιδράσεως τῆς εἰκόνης τοῦ Χαχουλί, εἶναι

λίαν συνήθης ἐν Γεωργίᾳ. Βλ. Kondakov - Bakradze, ἔνθ' ἄν. εἰκ. 12, 18, 37, 40 κ. λ. π.

<sup>2</sup> Kondakov - Bakradze, ἔνθ' ἄν. 6 κ. ἐξ. Réau, ἔνθ' ἄν. 207, Ch. Diehl, Manuel d'art byzantin, 2<sup>a</sup> ἐκδ. Paris, 1925-26, II, 697 κ. ἐξ.

κατασκευάσαντες τὸν σκελετὸν καὶ τὴν μεταλλίνην ἐπένδυσιν ἐφ' ἧς ἐτοποθετήθησαν τὰ ἐκ Κων/πόλεως ἐλθόντα σμάλτα, ἠκολούθησαν ὡς πρὸς τὸ σχῆμα τοῦ ὄλου τριπτύχου, ὑπόδειγμα σύνηθες εἰς τὴν χριστιανικὴν Ἀνατολὴν καὶ ἐντελῶς ἀνάλογον πρὸς ἐκεῖνο τῆς εἰκόνας τοῦ Μεγάλου Σπηλαίου, ἣτις συγγενεῦει πρὸς τὸ τρίπτυχον τοῦ Χαχουλι καὶ ὡς πρὸς τὸ γεγονὸς ὅτι ἀμφότερα φέρουσιν ἐν τῷ μέσῳ εἰκόνα τῆς Θεοτόκου. Τὴν τοιαύτην ἄλλως σχέσιν τῆς ἡμετέρας εἰκόνας πρὸς τὴν χριστιανικὴν Ἀνατολὴν θὰ εὔρωμεν πολλάκις κατωτέρω.

Καὶ ταῦτα μὲν ὡς πρὸς τὸ ἀρχικὸν σχῆμα τῆς εἰκόνας. Ἐλθῶμεν νῦν εἰς τὴν ἐξέτασιν τοῦ ἐσωτερικοῦ αὐτῆς.

Ἀφαιρουμένων τῶν διαφόρων μεταλλίνων ἐπενδύσεων καὶ φωτοστεφάνων, ἡ εἰκὼν παρουσίαζε τὴν ὄψιν, ἧς ἰδέαν δίδει τὸ ἐνταῦθα παρατιθέμενον σχεδιάσμα (εἰκ. 13).

Ἡ ἀνάγλυφος δηλαδὴ παράστασις τῆς Θεοτόκου μετὰ τοῦ Βρέφους περιεβάλλετο

ὑπὸ ἐδάφους φέροντος ἐλαφρῶς ἔκτυπον κόσμημα. Τὰ πρόσωπα καὶ τὰ γυμνὰ μέρη τοῦ ἀναγλύφου τῆς Θεοτόκου καὶ τοῦ Ἰησοῦ ἦσαν κεχρωματισμένα, τὰ δὲ ἐνδύματα καὶ τὸ γύρω βάθος ἐκαλύπτοντο ὑπὸ φύλλου χρυσοῦ. Ἡ ἀνάγλυφος παράστασις τῆς Θεοτόκου βρεφοκρατούσης περιεκλείετο ὑπὸ ἐλαφρῶς ἐξέχοντος καὶ τοξοειδοῦς ἄνω πλαισίου. Τοῦτο ἦτο ἐπικεχρυσωμένον καὶ ἔφερεν εἰς τὸ ἄνω αὐτοῦ μέρος ἐκατέρωθεν τῆς κεφαλῆς τῆς Θεοτόκου δύο ἐξωγραφημένας προτομὰς Ἀρχαγγέλων ἐντὸς κύκλων. Μεταλλικὴ ἐπένδυσις εἰς τὴν ἀρχικὴν εἰκόνα οὐδεμία φαίνεται ὑπῆρχε.



Εἰκ. 5. Ἀρχάγγελος δεξιὰ τῆς Θεοτόκου.

### III

Μετὰ τὴν οὕτω γενομένην πιθανὴν ἀποκατάστασιν τῆς ἀρχικῆς μορφῆς τῆς εἰκόνας, εἶναι ἀνάγκη νὰ προσβῶμεν εἰς τὴν λεπτομερεστέραν μελέτην ἐνὸς ἐκάστου τῶν ἀποτελούντων αὐτὴν στοιχείων, τοῦ ἐκ κηρομαστίχης δηλαδὴ ἀναγλύφου τῆς Θεοτόκου, τοῦ περιβάλλοντος

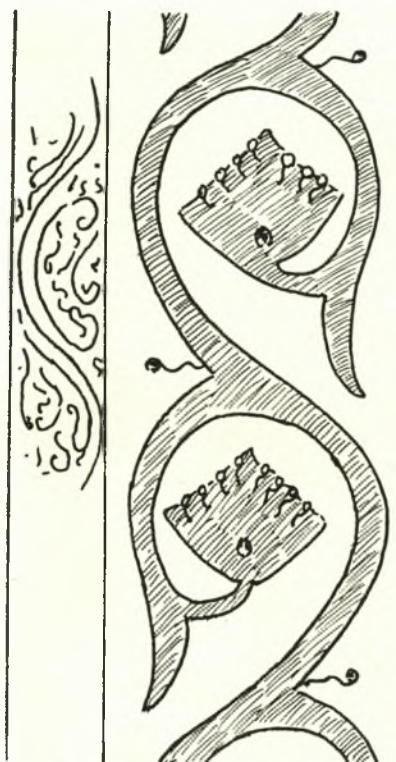
αὐτὸ ἐδάφους μετὰ τῆς ἐλαφρῶς ἐκτύπου διακοσμήσεως, τοῦ γραπτοῦ διακόσμου καὶ τέλος τῶν εἰς διαφόρους ἐποχὰς ἀναγομένων μεταλλίνων ἐπενδύσεων.

Πρὸ τούτου ὁμοίως δεόν νὰ ἐξετάσωμεν τὸν εἰκονογραφικὸν τύπον, εἰς ὃν ἀνήκει ἡ βρεφοκρατοῦσα Θεοτόκος τῆς ἡμετέρας εἰκόνας.

Ἡ εἰκὼν τοῦ Μεγάλου Σπηλαίου ἐν τῷ συνόλω αὐτῆς ἀνήκει εἰκονογραφικῶς εἰς τὸν

τύπον τῆς Ὁδηγητρίας, ἐν ταῖς λεπτομερείαις ὁμοίως παρουσιάζει παραλλαγὴν αὐτοῦ. Ἐνῶ δηλαδὴ εἰς τὸν κυρίως τύπον τῆς Ὁδηγητρίας ὁ Ἰησοῦς εἰκονίζεται ἔχων τὸ ἄνω σῶμα ἐντελῶς κατακόρυφον, οὕτως ὥστε νὰ σχηματίζῃ μετὰ τῆς ἐπίσης κατακόρυφου κεφαλῆς τῆς Θεοτόκου δύο αὐστηρῶς παραλλήλους γραμμάς<sup>1</sup>, εἰς τὴν εἰκόνα τοῦ Μ. Σπηλαίου τὸ Βρέφος εἶναι κατακεκλιμένον, ἡ δὲ κεφαλὴ τῆς Θεοτόκου κλίνει ἐλαφρῶς πρὸς αὐτό.

Ἄλλ' ἡ εἰκὼν τοῦ Μ. Σπηλαίου δὲν εἶναι τὸ μοναδικὸν παράδειγμα τοῦ τύπου τούτου, διότι ὑπάρχει σειρὰ ὅλη ἀναλόγων παραστάσεων ἀπὸ τοῦ 11<sup>ου</sup> ἤδη αἰῶνος<sup>2</sup>. Αἱ παραστάσεις αὗται θὰ ἠδύναντο νὰ διαιρεθῶσιν εἰς δύο ομάδας, ἀναλόγως τοῦ τρόπου, καθ' ὃν ἡ Θεοτόκος φέρει τὸν Ἰησοῦν. Κατὰ τὸν ἕνα τούτων ἡ Παναγία κρατεῖ τὸ ἐπὶ τοῦ στήθους αὐτῆς ἐξηπλωμένον Βρέφος δι' ἀμφοτέρων τῶν χειρῶν<sup>3</sup>, κατὰ δὲ τὸν ἕτερον, ὅστις καὶ κυρίως ἐνδιαφέρει ἡμᾶς ἐνταῦθα, βαστάζει τοῦτο μόνον διὰ τῆς μιᾶς χειρὸς, ἐνῶ τὴν ἄλλην φέρει πρὸ τοῦ στήθους, ἀκριβῶς ὅπως καὶ εἰς τὴν εἰκόνα τοῦ Μ. Σπηλαίου<sup>4</sup>. Νομίζω ὅτι ὁ ἀρχικὸς τύπος εἶναι ὁ δεύτερος, ὁ τύπος δηλαδὴ εἰς ὃν ἀνήκει καὶ ἡ ὑπὸ ἐξέτασιν εἰκὼν. Οὗτος προέρχεται ἀπὸ εἰκόνα παρι-



Εἰκ. 6. Γραπτὸν κόσμημα εἰς τὸ πλάτος τοῦ κοιλώματος.

στάνουσιν τὴν Θεοτόκον καθημένην καὶ ἔχουσιν τὸν Ἰησοῦν ἐξηπλωμένον ἐπὶ τῶν γονάτων.

Τὴν ἀρχικὴν αὐτὴν μορφήν τῆς εἰκόνας νομίζω ὅτι διέσωσε πιστότερον μία μικρογραφία τοῦ κατὰ τὴν Μικρασιατικὴν καταστροφὴν ἐξαφανισθέντος χειρογράφου τῆς Εὐαγγελικῆς Σχολῆς Σμύρνης, τοῦ περιέχοντος τὸν Φυσιολόγον καὶ τὴν Χριστιανικὴν Τοπογραφίαν τοῦ Κοσμά Ἰνδικοπλεύστου, ἀνήκοντος δὲ εἰς τὰ τέλη τοῦ 11<sup>ου</sup> αἰῶνος. Εἰς μίαν τῶν μικρογραφιῶν τοῦ δευτέρου τούτου συγγράμματος, τὸ ὅποσον εὐρίσκετο εἰς τὸ ἴδιον χειρόγραφον, εἰς ὃ καὶ ὁ Φυσιολόγος, βλέπομεν τὴν Θεοτόκον καθημένην ἐπὶ θρόνου καὶ κρατοῦσαν διὰ τῆς δεξιᾶς, ἀκριβῶς δηλαδὴ ὅπως καὶ εἰς τὴν εἰκόνα τοῦ Μ. Σπηλαίου, τὸ ἐπὶ τῶν γονάτων

<sup>1</sup> Βλ. προχείρως τὴν εἰκόνα τῆς Ὁδηγητρίας ἐν τῷ Ν. Ἀγ. Νικολάου Ὁρφανοῦ Θεσσαλονίκης. Ἐπετηρίς Ἐταιρείας Βυζαντινῶν Σπουδῶν, 3, 1926, σ. 136, εἰκ. 1. Πρβ. καὶ σ. 139, εἰκ. 3.

<sup>2</sup> Ν. Lichacev, Ἡ ἱστορικὴ σημασία τῆς Ἱταλο-ελληνικῆς ζωγραφικῆς εἰκόνων εἰς τὰς παραστάσεις τῆς Θεοτόκου

(ρωσ.), Πετρούπολις, 1911, σελ. 143 κ.ἐξ. εἰκ. 334-340. Ν. Kondakov, Εἰκονογραφία τῆς Θεοτόκου (ρωσ.), Πετρούπολις 1914-15, II, 252 κ. ἐξ. εἰκ. 134-140.

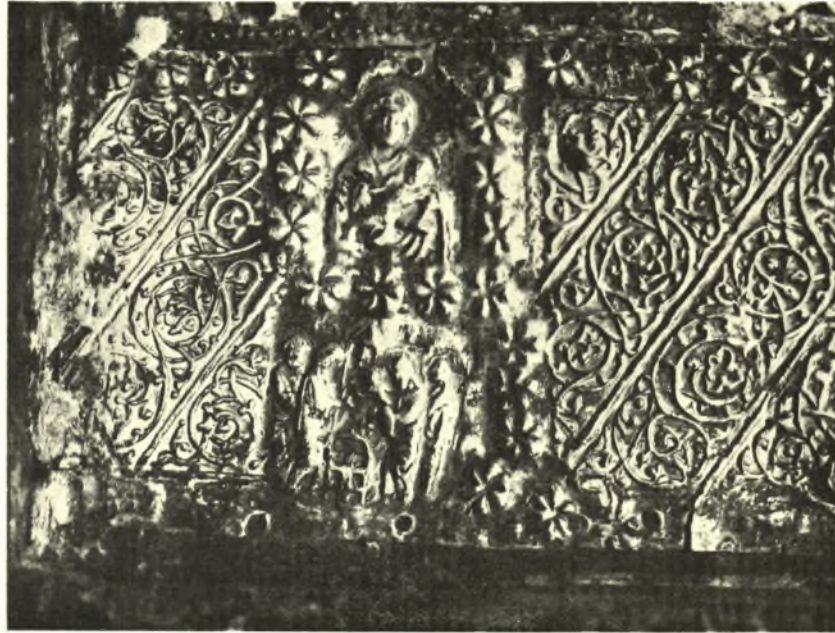
<sup>3</sup> Kondakov, ἐνθ' ἄν. εἰκ. 137, 138, 140.

<sup>4</sup> Kondakov, ἐνθ' ἄν. εἰκ. 134, 136, 139.

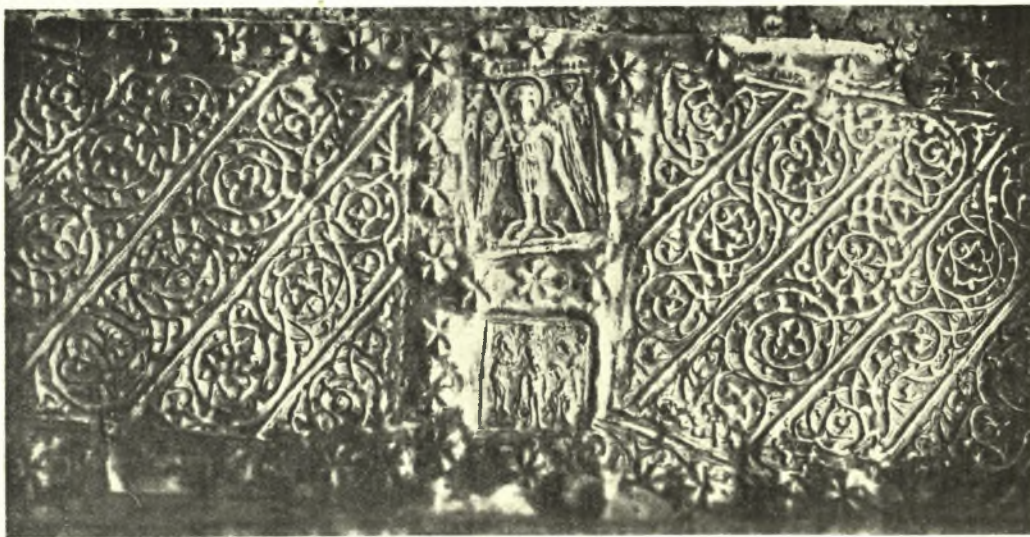


αὐτῆς ἐξηπλωμένον Βρέφος (εἰκ. 14)<sup>1</sup>. Ἡ συμφωνία τῆς μικρογραφίας ταύτης πρὸς τὴν εἰκόνα τοῦ Μ. Σπηλαίου καὶ εἰς τὴν λεπτομέρειαν ἀκόμη τοῦ διὰ τῆς δεξιᾶς χειρὸς τῆς Θεοτόκου βασταζομένου Ἰησοῦ πείθει, νομίζω, ὅτι τὴν μορφήν ταύτην θὰ εἶχε καὶ ἡ ἀρχικὴ εἰκὼν, ἣν ἀμφότερα τὰ μνημεῖα ταῦτα ἀντιγράφουσιν.

Ὁ Kondakov τὴν παραλλαγὴν τοῦ τύπου τῆς Ὁδηγητρίας, εἰς ἣν ἀνήκει ἡ ὑπὸ ἐξέτασιν εἰκὼν, ὠνόμασεν ἐπὶ τῇ βάσει ὠρισμένων μνημείων, ἐφ' ὧν αὕτη ἀπαντᾷ, «Παναγίαν τῆς Ἀντιοχείας», ἡ εἰκονογράφησις ἐξ ἄλλου τοῦ χειρογράφου τοῦ Κοσμᾶ Ἰνδικοπλεύστου, ἐν τῷ



Εἰκ. 7. Τμήμα ἐκ τῆς Βυζαντινῆς ἐπενδύσεως εἰς τὸ κάτω μέρος τῆς εἰκόνας.



Εἰκ. 8. Τμήμα ἐκ τῆς Βυζαντινῆς ἐπενδύσεως εἰς τὸ κάτω μέρος τῆς εἰκόνας.

ὁποῖω ἡ ἀπασχολήσασα ἡμᾶς μικρογραφία τῆς καθημένης Θεοτόκου, σχετίζεται καὶ λόγῳ τοῦ περιεχομένου τοῦ συγγράμματος τούτου καὶ λόγῳ τῆς τεχνοτροπίας τῶν μικρογραφιῶν,

<sup>1</sup> J. Strzygowski, Der Bilderkreis des griechischen Physiologus, des Kosmas Indikopleustes und Oktateuch, nach Handschriften der Bibliothek zu Smyrna, Leipzig, 1899

(Byzantinisches Archiv, 2), πίν. XXVII καὶ σ. 57. Διὰ τὴν χρονολογίαν βλ. σ. 5.

πρὸς τὴν χριστιανικὴν Ἀνατολὴν καὶ εἰδικώτερον πρὸς τὴν Συρίαν καὶ τὴν Παλαιστίνην<sup>1</sup>. Αἱ παρατηρήσεις αὗται συνδυαζόμεναι πρὸς τινὰς τῶν περὶ τῆς εἰκόνης τοῦ Μ. Σπηλαίου παραδόσεων δύνανται, ὡς θὰ ἴδωμεν κατωτέρω, νὰ ὀδηγήσωσιν ἡμᾶς εἰς ὠρισμένα τινὰ συμπεράσματα περὶ τῆς καταγωγῆς τῆς περιφήμου εἰκόνης.



Εἰκ. 9. Παραστάσεις τῆς Θεοτόκου καὶ τῆς Ὑπαπαντῆς ἐπὶ τῆς Βυζαντινῆς ἐπενδύσεως (πρὸβ. εἰκ. 7).

Καθορισθέντος οὕτω τοῦ εἰκονογραφικοῦ τύπου τῆς εἰκόνης τοῦ Μ. Σπηλαίου, προβαίνομεν ἤδη εἰς τὴν λεπτομερεστέραν ἐξέτασιν ἐνὸς ἐκάστου τῶν ἀποτελούντων αὐτὴν μερῶν.

Ἡ ὅλη εἰκὼν δέον νὰ ἐξετασθῇ ἐν παραβολῇ πρὸς λίθινα, μετάλλινα ἢ καὶ ξύλινα Βυζαντινὰ ἀνάγλυφα, πρὸς τὰ ὁποῖα τὰ μέγιστα συγγενεῦει.

Τὰ ἔκτυπα καὶ χρωματισμένα πρόσωπα καὶ γυμνὰ μέρη ἐνθυμίζουσιν ἀμέσως ἀνάγλυφά τινα ἐκ σμάλτου Βυζαντινὰ ἔργα, ὅπως ἐπὶ παραδείγματι τὰς δύο εἰκόνας τοῦ Ἀρχαγγέλου Μιχαὴλ ἐν τῷ Σκευοφυλακίῳ τοῦ Ἁγ. Μάρκου ἐν Βενετίᾳ<sup>2</sup>, ὡς ἐπίσης ἐνθυμίζουσιν τὰς ἐκ ξύλου ἀναγλύφους καὶ χρωματισμένας εἰκόνας, ὧν παράδειγμα δύνανται νὰ θεωρηθῇ ἢ ἐν τῷ Βυζαντινῷ Μουσείῳ Ἀθηνῶν, ἢ παριστάσῃ τὸν Ἁγ. Γεώργιον<sup>3</sup>. Πρὸς τὸ ἔργον ἄλλως τοῦτο ἢ εἰκὼν τοῦ Μ.

Σπηλαίου συγγενεῦει καὶ ὡς πρὸς τὴν χρησιμοποίησιν ἀναγλύφων καὶ γραπτῶν ὁμοῦ παραστάσεων, τῶν δύο δηλαδὴ Ἀρχαγγέλων τῆς ἡμετέρας εἰκόνης καὶ τῶν σκηνῶν τοῦ μαρτυρίου τοῦ Ἁγ. Γεωργίου εἰς τὴν εἰκόνα τοῦ Βυζαντινοῦ Μουσείου.

Τὴν συγγένειαν τῆς εἰκόνης τοῦ Μ. Σπηλαίου πρὸς τὰ λίθινα ἀνάγλυφα καθιστᾷ λίαν καταφανῆ τὸ δι' ἐλαφρῶς ἐκτύπου κοσμήματος καλυπτόμενον ἔδαφος γύρω τοῦ ἀναγλύφου τῆς βρεφοκρατούσης Θεοτόκου. Τὸ εἶδος τοῦτο τοῦ ἀναγλύφου, τὸ ὁποῖον ἀποτελεῖται ἐκ δύο ἐπαλλήλων στρωμάτων, ἐνὸς δηλαδὴ ἐλαφρῶς ἐκτύπου κοσμήματος καλύπτοντος τὸ

<sup>1</sup> G. Millet, Recherches sur l'iconographie de l'Évangile, Paris, 1916, 592. O. M. Dalton, East Christian Art, Oxford, 1925, 319.

<sup>2</sup> A. Pasini, Il Tesoro di San Marco in Venezia, Venezia, 1886, 72 κ. ἐξ. πίν. II, IV καὶ προχείρως Diehl, Manuel,

II, 693 κ. ἐξ. εἰκ. 343, 344.

<sup>3</sup> Γ. Σωτηρίου, ἐν Mélanges Ch. Diehl, Paris, 1930, II, 178 κ. ἐξ. πίν. XV. Βλ. καὶ G. Sotiriou, Guide du Musée Byzantin d'Athènes, éd. française par O. Merlier, Athènes, 1932, σ. 85, εἰκ. 48.

ἔδαφος, ἐφ' οὗ προβάλλει δι' ἰσχυρῶς ἐκτύπου ἀναγλύφου τὸ κύριον θέμα, δὲν εἶναι ἄγνωστον εἰς τὴν Βυζαντινὴν γλυπτικὴν. Περὶ τῆς τεχνικῆς ταύτης ἡσχολήθημεν ἄλλοτε, καθορίσαντες καὶ τὸν χρόνον περίου (τέλη 11<sup>ου</sup> αἰῶνος), καθ' ὃν αὕτη ἐμφανίζεται εἰς τὴν γλυπτικὴν<sup>1</sup>. Ἡ ἐλαφρῶς ὁμως ἀνάγλυφος καὶ ἐπίχρυσος διακόσμησις τοῦ βάθους τῆς εἰκόνος τοῦ Μ. Σπηλαίου σχετίζεται στενῶτα καὶ πρὸς τὰς μεταλλίνους ἐπενδύσεις, αἱ ὁποῖαι καλύπτουσι τὸ ἔδαφος τῶν φορητῶν εἰκόνων. Ἡ λεπτομέρεια δὲ αὕτη εἶναι μία εἰσέτι ἀπόδειξις ὅτι ἡ εἰκὼν τοῦ Μ. Σπηλαίου οὐδεμίαν ἀρχικῶς ἔφερε μεταλλίνην ἐπένδυσιν. Ὅτι δὲ τέλος εἰς ἀναγλύφους εἰκόνας ἢ ἐπένδυσιν αὕτη τοῦ βάθους περὶ τὴν κυρίαν παράστασιν ἀπεδίδοτο πολλάκις καὶ διὰ κοσμήματος ἐπ' αὐτοῦ τοῦ ἔδαφους τοῦ ἀναγλύφου χαρασσομένου δεικνύει ἡ χαλκίνη τοιαύτη τῆς Θεοτόκου Θεραπειωτίσεως ἢ νῦν ἀποκειμένη ἐν τῷ Μουσείῳ Μπενάκη<sup>2</sup>.

Ἄλλ' ἀνεξαρτήτως τῆς προελεύσεως, θὰ ἔπρεπε νὰ ἐξετάσωμεν τὸ περιβάλλον τὸ ἀνάγλυφον τῆς Θεοτόκου ἐλαφρῶς ἔκτυπον κόσμημα αὐτὸ καθ' ἑαυτὸ (εἰκ. 3). Τοῦτο εὐρίσκομεν, ἀλλ' ὑπὸ μορφήν ὄχι τόσον ὁμοίαν πρὸς τὸ ἀπασχολοῦν ἡμᾶς, ἐνταῦθα, ἤδη κατὰ τὸ πρῶτον ἡμισυ 11<sup>ου</sup> αἰῶνος μεταξὺ τῶν ψηφιδωτῶν τοῦ Ὁσίου Λουκά<sup>3</sup>. Πλεῖστα ὁμως εἶναι τὰ ἀπὸ τοῦ 11<sup>ου</sup> καὶ 12<sup>ου</sup> αἰῶνος παραδείγματα, εἰς τὰ ὁποῖα τὸ κόσμημα τοῦτο ἔχει μορφήν ἐντελῶς ἀνάλογον πρὸς τὸ ἐπὶ τῆς εἰκόνος τοῦ Μ. Σπηλαίου. Ἐξ αὐτῶν ἀνεφέρομεν ἐνταῦθα τρία μόνον χειρόγραφα, ὡς ἀσφαλέστατα χρονολογημένα. Ταῦτα εἶναι: ὁ κώδιξ Coisl. 79 τῆς ἐν Παρισίοις Ἐθν. Βιβλιοθήκης, ὁ περιέχων ἐκλογὰς ἐκ τῶν ὁμιλιῶν τοῦ Χρυσοστόμου καὶ φέρων ἐν ἀρχῇ τέσσαρας μικρογραφίας παριστῶσας τὸν Βασιλέα Νικηφόρον Γ' Βοτανειάτην (1078-1081)<sup>4</sup>, ὁ ὑπ' ἀριθ. 666 κώδιξ τῆς Βιβλιοθήκης τοῦ Βατικανοῦ ὁ περιέ-



Εἰκ. 10. Παράστασις τοῦ Ἀρχαγγέλου Μιχαὴλ καὶ τῆς Βαπτίσεως ἐπὶ τῆς Βυζαντινῆς ἐπενδύσεως (πρὸς εἰκ. 8).

1 Βλ. Ἀρχαιολογικὴν Ἐφημερίδα 1927-28, 2 κ. ἐξ.

2 Ἐδημοσιεύθη ὑπὸ Γ. Βεγλερῆ ἐν ΔΕΝΑ 12, 1909-10, 327 κ. ἐξ. πίν. XIV.

3 E. Diez - O. Demus, Byzantine Mosaics in Greece, Cambridge Massachusetts, 1931, εἰκ. 7.

4 H. Omont, Miniatures des plus anciens manuscrits

grecs de la Bibliothèque Nationale, Paris, 1929, πίν. LXI - LXIV. Αἱ μικρογραφίαι αὗται, ἰδίως ἡ δευτέρα καὶ ἡ τρίτη, ἔχουσι πλειστάκις δημοσιευθῆ. Πρὸς. Diehl, Manuel, I, 403. εἰκ. 190. Ἐγχρωμοὶ ἀπεικονίσεις αὐτῶν ἐν Σ. Λάμπρου, Λεύκωμα Βυζαντινῶν Αὐτοκρατόρων, Ἀθήναι, 1930, πίν. 63, 64.

χων τὴν Δογματικὴν πανοπλίαν τοῦ Εὐθυμίου Ζιγαβηνοῦ καὶ φέρων ἐν ἀρχῇ τὴν εἰκόνα τοῦ Ἀλεξίου Α΄ Κομνηνοῦ (1081-1118)<sup>1</sup> καὶ τέλος ὁ κῶδιξ Urbini. 2 τῆς Βιβλιοθήκης τοῦ

Βατικανοῦ, ἐν τῷ ὁποίῳ εὐρίσκεται ἡ γνωστὴ καὶ πολλακίς δημοσιευθεῖσα εἰκὼν τοῦ Ἰωάννου Β΄ Κομνηνοῦ (1118-1143) μετὰ τοῦ υἱοῦ αὐτοῦ Ἀλεξίου, ἀποθανόντος κατὰ τὸ 1142<sup>2</sup>.

Τὰ χρονολογημένα ταῦτα παραδείγματα, εἰς τὰ ὁποῖα εὐρίσκομεν ἄφθονον χρῆσιν τοῦ περὶ οὗ πρόκειται κοσμήματος ὑπὸ μορφήν λίαν, ὡς εἴπομεν, ἀνάλογον πρὸς τὸ τῆς εἰκόνας τοῦ Μ. Σπηλαίου, πείθουσιν ὅτι ἡ μεγαλυτέρα αὐτοῦ ἀκμὴ συμπίπτει μὲ τὰ τέλη τοῦ 11<sup>ου</sup> καὶ τὰς ἀρχὰς τοῦ 12<sup>ου</sup> αἰῶνος. Τὸ συμπέρασμα τοῦτο θέλει χρησιμεύσει εἰς ἡμᾶς καὶ διὰ τὴν ἐπὶ τῆς εἰκόνας γραπτὴν διακόσμησιν, εἰς ἣν καὶ μεταβαίνομεν.



Εἰκ. 11. Τμημα ἐκ τῆς μεταγενεστέρης ἀγνοῦσας ἐπενδύσεως.

Καὶ πρῶτον τὰ δύο στηθάρια τῶν Ἀρχαγγέλων: (εἰκ. 4, 5). Οἱ Ἀρχάγγελοι φέρουσιν, ὡς εἶδομεν, στολὴν αὐτοκρατορικὴν ἄνευ γλαμύδος. Κατὰ τοῦτο διαφέρουσιν οὐσιωδῶς ἀπὸ τὰς ἀναλόγους ἑλληνιστικὰς παραστάσεις, ὅπως ἐπὶ παραδείγματι οἱ Ἀρχάγγελοι τοῦ Δαφνίου. Λίαν ἐπίσης χαρακτηριστικὴ εἶναι ἡ διάταξις τῶν λώρων, οἵτινες περιβάλλουσι τοὺς ὤμους, σχηματίζοντες εἶδος τραχηλιᾶς, καὶ πίπτουσι κατακορῦφως εἰς τὸ ἔμπροσθεν μέρος τοῦ στήθους. Ὡς πρὸς τὴν διάταξιν ταύτην αἱ ὑπὸ ἐξέτασιν εἰκόνες παρουσιάζουσι πολλὰς ἀναλογίας πρὸς μνημεῖα τοῦ 11<sup>ου</sup> καὶ 12<sup>ου</sup> αἰῶνος, σχετιζόμενα κατὰ τὸ

πλεῖστον πρὸς τὴν τέχνην τῆς χριστιανικῆς Ἀνατολῆς<sup>3</sup>. Εἰς τοὺς ἰδίους χρόνους φέρει ἡμᾶς τὸ πληροῦν τοὺς λώρους τούτους κόσμημα, τὸ

<sup>1</sup> Diehl, Manuel, I, 405, εἰκ. 191.

<sup>2</sup> C. Stornajolo, Miniature delle Omilie di Giacomo monaco e dell' Evangelario greco Urbinate, Roma, 1910 (Codices e Vaticanis selecti... Series minor, I) πίν. 83, 88. Ἡ μικρογραφία αὕτη ἔχει πλειστάκις ἀπεικονισθῆ. Βλ. προχείρως O. M. Dalton, Byzantine Art and Archaeology, Oxford, 1911, 443, εἰκ. 262. Ἐγχρωμος ἀπεικόνισις παρὰ Λάμπρῳ, ἐνθ' ἄν. πίν. 68.

<sup>3</sup> S. Angelo in Formis: P. Muratoff, La peinture byzantine, Paris, 1928, πίν. LXXVII. Καππαδοκία: G. de Jerphanion, Les Églises rupestres de Cappadoce, 1<sup>er</sup> Album, πίν. 59. 2, 60. 4, 3<sup>e</sup> Album, πίν. 202. 1. Torcello: Muratoff,

ἐνθ' ἄν. πίν. CXV. Νερεδίτσι: Ph. Schweinfurth, Geschichte der russischen Malerei, Haag, 1930, 93, εἰκ. 38. Τὴν διάταξιν ταύτην τῶν λώρων εὐρίσκομεν καὶ εἰς τὰ δύο στηθάρια τῶν Ἀρχαγγέλων ἐπὶ τῆς εἰκόνας τῆς Θεοτόκου Ψυχοσωστρίας ἐν τῷ Ναῶ τοῦ Ἀγ. Κλήμεντος τῆς Ἀχρίδος, Ν. Kondakov, Μακεδονία (ρωσ.) Πετροῦπολις 1909, πίν. VI. Τὴν εἰκόνα ταύτην παραδέχονται ὡς ἔργον τοῦ 14<sup>ου</sup> αἰῶνος, Kondakov, ἐνθ' ἄν. 253 κ. ἐξ. O. Wulff - M. Alpatoff, Denkmäler der Ikonenmalerei, Hellerau bei Dresden, 1925, 136 κ. ἐξ. Εἶναι ὅμως πολὺ πιθανὸν ὅτι διὰ τοὺς Ἀρχαγγέλους τῆς εἰκόνας ὁ τεχνίτης ἐχρησιμοποίησε πρότυπον παλαιότερον.

ὁποῖον εἶναι ἐντελῶς ὁμοιον πρὸς τὸ ἀνάγλυφον τοιοῦτον τὸ κοσμοῦν τὸ γύρω τῆς παραστάσεως τῆς Θεοτόκου βάθους καὶ περὶ οὗ ἀρκετὸς ἤδη λόγος ἐγένετο ἀνωτέρω.

Ὅσον ἀφορᾷ τὴν διάπλασιν καὶ τὸ σχῆμα τοῦ προσώπου, οἱ Ἀρχάγγελοι τῆς εἰκόνος τοῦ Μ. Σπηλαίου παρουσιάζουσιν πλείστας ἀναλογίας πρὸς ἔργα τοῦ 11<sup>ου</sup> καὶ 12<sup>ου</sup> αἰῶνος, ὧν πολλὰ συνδέονται πρὸς τὴν χριστιανικὴν ζωγραφικὴν τῆς Ἀνατολῆς<sup>1</sup>.

Τέλος αὐτὴ ἡ τεχνικὴ ἐκτέλεσις τῶν δύο στηθαρίων εἶναι ἀξία ἰδιαιτέρας προσοχῆς. Διάμεσοι τόνοι μεταξὺ τῶν φωτεινῶν καὶ τῶν σκιερῶν μερῶν τῶν προσώπων σχεδὸν δὲν ὑπάρχουσι, τὰ δὲ φωτεινὰ μέρη ἀποδίδονται διὰ χρώματος ἐπικαθημένου εἰς παχὺ στρῶμα, οὕτως ὥστε καὶ αὐτὴ ἡ πλαστικότητα νὰ ἐπιτυγχάνεται διὰ τῆς παχύτητος σχεδὸν τοῦ χρώματος. Πρόκειται δηλαδὴ περὶ τεχνικῆς, ἣν εὐρίσκομεν χρησιμοποιουμένην κατὰ τὸν 11<sup>ον</sup> καὶ 12<sup>ον</sup> αἰῶνα εἰς τοιχογραφίας<sup>2</sup>, ἀλλὰ καὶ εἰς φορητὰς εἰκόνας<sup>3</sup>. Οἱ Ἀρχάγγελοι κατὰ συνέπειαν τῆς εἰκόνος τοῦ Μ. Σπηλαίου δύνανται καὶ ἀπὸ τεχνικῆς ἀπόψεως ἐξεταζόμενοι νὰ τοποθετηθῶσιν εἰς τὴν περίοδον ταύτην.

Ἡ ἐσωτερικὴ ἐπιφάνεια τοῦ τόξου τῆς κοιλότητος, ἐντὸς τῆς ὁποίας εὐρίσκεται τὸ ἀνάγλυφον τῆς Θεοτόκου, φέρει, ὡς εἶδομεν, γραπτὴν διακόσμησιν συνισταμένην ἐκ κυματοειδῶς βαίνοντος βλαστοῦ, ἐξ οὗ φύονται ἄνθη καὶ φύλλα (εἰκ. 6). Τὸ λίαν σύνηθες διακοσμητικὸν τοῦτο θέμα εὐρίσκομεν μέ τινας μικρὰς παραλλαγὰς λήγοντος τοῦ 11<sup>ου</sup> ἢ ἀρχομένου τοῦ 12<sup>ου</sup> αἰῶνος μεταξὺ τῶν ψηφιδωτῶν τοῦ Δαφνίου<sup>4</sup>. Τὸ γραπτὸν τέλος κυματοειδὲς κόσμημα τὸ εὐρισκόμενον ἐπὶ τῆς ἐξωτερικῆς στενῆς ἐγκοπῆς τῆς χρησιμεύουσας, ὡς εἴπομεν ἀνωτέρω, διὰ τὴν προσαρμογὴν τῶν δύο πλαγίων φύλλων τοῦ τριπτύχου (εἰκ. 6), εἶναι ἐντελῶς ἀνάλογον πρὸς τὸ ἔκτυπον τοιοῦτον τοῦ περὶ τὴν παράστασιν τῆς Θεοτόκου βάθους



Εἰκ. 12. Τμῆμα ἐκ τῆς μεταγενετέρας ἀργυρᾶς ἐπενδύσεως.

1 S. Angelo in Formis: Muratoff, ἔνθ' ἄν. πίν. LXXX. Νέα Μονὴ Χίου: A. Orlandos, Monuments byzantins de Chios, II, Athènes, 1930, πίν. 18. 3. Εἰκὼν Ἀρχαγγέλου ἐν τῷ Ἐθν. Ἰστορ. Μουσείῳ τῆς Μόσχας, Schweinfurth, ἔνθ' ἄν. 133, εἰκ. 52.

2 Νερεδίτσι: Schweinfurth, ἔνθ' ἄν. 83, εἰκ. 32. Wulff-

Alpatoff, ἔνθ' ἄν. 265, εἰκ. 109.

3 Εἰκόνες Δεήσεως ἐκ Σινᾶ ἐν Κιέβῳ καὶ Μεταμορφώσεως ἐν Λενινγκράδ, Wulff-Alpatoff, ἔνθ' ἄν. 73, εἰκ. 26 καὶ 75, εἰκ. 27. Παρβ. καὶ τὰς ἐν σ. 263 παρατηρήσεις.

4 G. Millet, Le monastère de Daphni, Paris, 1899, 74, εἰκ. 46.

(*εικ. 3*) καὶ πρὸς τὸ εὐρισκόμενον ἐπὶ τῶν λώρων τῶν ἐν τοῖς στηθαρίοις Ἀρχαγγέλων, ὥστε νὰ μὴ εἶναι ἀνάγκη νὰ ὀμιλήσωμεν περισσότερον περὶ αὐτοῦ.

Τὰ ἐκ τῆς ἐξετάσεως τῆς γραπτῆς διακοσμῆσεως προκύπτοντα πορίσματα πείθουσι, νομίζω, ὅτι αὕτη εἶναι ἐντελῶς σύγχρονος πρὸς τὴν ἀνάγλυφον παράστασιν τῆς εἰκόνας.

Ἐρχόμεθα ἤδη εἰς τὴν ἐξέτασιν τῶν μεταγενεστέρων τῆς ἀρχικῆς εἰκόνας μεταλλίνων ἐπενδύσεων.



*Εἰκ. 13. Πιθανὴ ἀρχικὴ μορφή τῆς εἰκόνας τοῦ Μ. Σπηλαίου.*

Παλαιότερα τούτων εἶναι ἀναμφιβόλως ἢ εἰς τὸ κάτω μέρος εὐρισκόμενη ἀργυρᾶ ἐπίχρυσος τοιαύτη (*εικ. 7, 8*). Ἐπ' αὐτῆς ὑπάρχουσιν, ὡς εἶδομεν, εἰκονογραφικαὶ συνθέσεις (Θεοτόκος βρεφοκρατοῦσα, Ἀρχάγγελος Μιχαήλ, Ὑπαπαντὴ καὶ Βάπτισις), ὡς ἐπίσης καὶ φυτικὸς διάκοσμος.

Ἡ Θεοτόκος βρεφοκρατοῦσα, δις ἐπαναλαμβανομένη (*εικ. 9*), εἶναι ἀντίγραφον κατὰ τὸ μᾶλλον ἢ ἥττον πιστὸν αὐτῆς τῆς ἐκ κηρομαστίχης ἀναγλύφου εἰκόνας, ἀλλ'

ἀνεστραμμένον, μὲ τὸν Ἰησοῦν δηλαδὴ βασταζόμενον διὰ τῆς ἀριστερᾶς τῆς Θεοτόκου. Ὁ Ἀρχάγγελος Μιχαήλ, δις ἐπίσης ἀπαντῶν ἐπὶ τῆς ἐπενδύσεως (*εικ. 10*), παρίσταται κατὰ τὸν ἀπὸ τοῦ 13<sup>ου</sup> αἰῶνος ἐπικρατήσαντα τύπον. Ὁ ἀπασχολῶν ἡμᾶς ἐνταῦθα εἶναι ἐντελῶς ὁμοῖος πρὸς τὸν εὐρισκόμενον ἐπὶ τῆς μεταλλίνης ἐπενδύσεως τῆς εἰκόνας τοῦ Ἀρχαγγέλου τοῦ Εὐαγγελισμοῦ ἐν τῷ Ναῷ τοῦ Ἀγ. Κλήμεντος τῆς Ἀχρίδος, ἔργου τοῦ 14<sup>ου</sup> αἰῶνος<sup>1</sup>.

Ἡ Ὑπαπαντὴ, μὲ τὸ Βρέφος Ἰησοῦν εἰς τὰς ἀγκάλας τοῦ Συμεῶν (*εικ. 9*), ἀνήκει εἰκονογραφικῶς εἰς τὴν ἀπὸ τοῦ 14<sup>ου</sup> αἰῶνος περίοδον<sup>2</sup>. Εἰς τοὺς ἰδίους τέλους χρόνους δύναται ν' ἀναχθῆ καὶ ἡ παράστασις τῆς Βαπτίσεως (*εικ. 10*).

Ὁ φυτικὸς διάκοσμος τῆς ἐξεταζομένης ἐπενδύσεως (*εικ. 7, 8*) παρουσιάζει ἐντελῶς

<sup>1</sup> Kondakov, Μακεδονία, πίν. XI εἰς τὴν δεξιὰν κάτω γωνίαν. Οἱ Wulff-Alpatoff, ἐνθ' ἄν. 274, θεωροῦσιν ἄνευ οὐδενὸς ἀποχρῶντος λόγου τὴν ἐπέιδυσιν ταύτην Βουλγαρικῆς ἐργασίας, ἀκολουθοῦντες εἰς τοῦτο τὸν B. Filow, Die

altbulgarische Kunst, Bern, 1919, 37.

<sup>2</sup> Πρβ. Σωτηρίου ἐν ΑΔ ἐνθ' ἄν. 58, σημ. 2 καὶ Ἀ. Συγγοπούλου ἐν Ἐπετηρίδι τῆς Ἐταιρείας Βυζαντινῶν σπουδῶν, 6, 1929, 338.

γραμμακὴν διάπλασιν. Καὶ εἰς αὐτὰ ἀκόμη τ' ἀνθέμια ἔχει δηλωθῆ δι' ἐκτύπου λεπτῆς γραμμῆς τὸ ἔξωτερικὸν μόνον περιγράμμα, ἐνῶ ἡ ἐσωτερικὴ ἐπιφάνεια εἶναι ἐντελῶς κενή. Τὴν ἰδίαν τεχνικὴν, ἣτις ἀπαντᾷ καὶ ἐπὶ μαρμαρίνων ἀναγλύφων τοῦ 14<sup>ου</sup> αἰῶνος<sup>1</sup>, εὐρίσκομεν ἐπὶ τῆς μεταλλίνης ἐπενδύσεως μιᾶς εἰκόνας δυναμένης νὰ χρονολογηθῆ μετ' ἀρκετῆς ἀκριβείας. Αὕτη παριστᾷ τὴν Θεοτόκον Ὁδηγήτριαν καὶ φυλάσσεται εἰς τὴν παρὰ τὴν Μόσχαν Μονὴν τῆς Ἁγ. Τριάδος<sup>2</sup>. Ἐπὶ τῆς ἐπενδύσεως τῆς εἰκόνας ταύτης παρίσταται ὁ Κωνσταντίνος Ἀκροπολίτης μετὰ τῆς συζύγου αὐτοῦ Μαρίας. Οὗτος εἶναι ὁ υἱὸς τοῦ ἱστορικοῦ Γεωργίου Ἀκροπολίτου καὶ γνωστὸς συναξαριστής, ὅστις ἔζη ἀκόμη κατὰ τὸ ἔτος 1321<sup>3</sup>. Κατὰ συνέπειαν ἡ εἰκὼν τῆς Μόσχας θὰ ἠδύνατο ν' ἀναχθῆ εἰς τὰ τέλη τοῦ 13<sup>ου</sup> ἢ τὰς ἀρχὰς τοῦ 14<sup>ου</sup> αἰῶνος. Εἰς τοὺς ἰδίους χρόνους πρέπει νὰ τοποθετήσωμεν καὶ τὴν παλαιότεραν ταύτην ἐπένδυσιν τῆς εἰκόνας τοῦ Μ. Σπηλαίου. Οἱ χρόνοι ἄλλως οὔτοι συμπίπτουσιν, ὡς καὶ κατωτέρω θὰ ἴδωμεν, πρὸς τὴν ἐποχὴν τῆς ἰδρύσεως ἢ ἀνακαινίσεως τῆς Μονῆς.

Ἡ ἀργυρᾷ ἐπένδυσις ἢ καλύπτουσα τὸ περὶ τὸ ἀνάγλυφον τῆς Θεοτόκου βάθος (εἰκ. 11,12) εἶναι ἀναμφιβόλως ἔργον μεταγενέστερον, ὡς ἐξάγεται καὶ ἀπὸ τὴν ἐργασίαν καὶ ἀπὸ τὰ διακοσμητικὰ αὐτῆς θέματα, ὡς ἐπίσης καὶ ἀπὸ τὴν εἰκονογραφίαν τῶν ἐπ' αὐτῆς παραστάσεων. Εἶναι πολὺ πιθανὸν ὅτι ὁ χρόνος τῆς κατασκευῆς τῆς ἐπενδύσεως ταύτης συμπίπτει πρὸς τὴν ἐκ βάρθρων ἀνακαινίσειν τῆς Μονῆς καὶ τοῦ Ναοῦ, τὴν γενομένην εὐθὺς μετὰ τὴν μεγάλην πυρκαϊᾶν τοῦ 1640, ἐξ ἧς διεσώθη μόνον ἡ εἰκὼν τῆς Παναγίας.

Περὶ τῶν ἀκόμη τέλος μεταγενεστέρων φωτοστεφάνων, ὧν ὁ ἐντελῶς ἔξωτερικός, ὁ ἔχων ἐπ' αὐτοῦ προσηλωμένα τὰ στέμματα τῆς Θεοτόκου καὶ τοῦ Ἰησοῦ, φέρει ἐπιγραφὴν, ἐξ ἧς πληροφοροῦμεθα ὅτι κατεσκευάσθη κατὰ τὸ ἔτος 1790 «ἐν πόλει Ἰωάννου» δηλαδὴ ἐν Ἰωαννίνοις<sup>4</sup>, δὲν πρόκειται ν' ἀσχοληθῶμεν ἐνταῦθα, ἂν καὶ τὰ ἔργα ταῦτα εἶναι λίαν ἀξιόλογα διὰ τὴν μελέτην τῆς χρυσοχοικῆς κατὰ τοὺς τελευταίους πρὸ τῆς Ἐπαναστάσεως αἰῶνας.



Εἰκ. 14. Μικρογραφία τῆς Θεοτόκου ἐκ τοῦ χειρογράφου τοῦ Κοσμᾶ Ἰνδικοπλεύστου ἐν τῇ Ἐὐαγγελικῇ Σχολῇ Σμύρνης.

1 G. Millet, L'ancien art serbe. Les Églises, Paris, 1919, 148, εἰκ. 166 ἀριστερά.

2 Lichacev, ἐνθ' ἄν. 110, εἰκ. 246. Kondakov, Εἰκονογραφία τῆς Θεοτόκου, II, 202, εἰκ. 93. Πρβ. καὶ Diehl, Manuel, II, 867.

3 Πρβ. Κ. Krumbacher, Ἱστορία τῆς Βυζαντινῆς λογοτεχνίας, μεταφρ. Γ. Σωτηριάδου (Βιβλ. Μαρασλῆ) I, 410.

4 Τὴν ἐπὶ τοῦ φωτοστεφάνου ἐπιγραφὴν τοῦ ἔτους 1790 ἐδημοσίευσεν ὁ κ. Σωτηρίου, ἐνθ' ἄν. 58, σημ.

## IV

Τὰ ἐκ τῆς ἀνωτέρω γενομένης λεπτομεροῦς ἀναλύσεως ἑνὸς ἐκάστου τῶν μερῶν τῶν ἀπαρτιζόντων τὴν εἰκόνα τοῦ Μ. Σπηλαίου προκύψαντα συμπεράσματα εἶναι τὰ ἑξῆς:

Ἡ εἰκὼν ἀρχικῶς εἶχε μορφήν τριπτύχου, τοῦ ὁποῖου σήμερον διασώζεται τὸ μεσαῖον μόνον φύλλον.

Ἐν τῇ πρώτῃ αὐτῆς μορφῇ ἡ εἰκὼν οὐδένα μεταλλικὸν διάκοσμον ἔφερεν, ἀλλὰ συνίστατο ἐξ ἀναγλύφου ἐκ κηρομαστίχης παραστάσεως τῆς Θεοτόκου βρεφοκρατούσης. Τὰ πρόσωπα καὶ τὰ γυμνὰ μέλη ἦσαν ἔγχρωμα, τὰ δὲ ἐνδύματα τῆς Θεοτόκου καὶ τοῦ Ἰησοῦ ἐπιχρυσωμένα. Τὸ γύρω τοῦ ἀναγλύφου βάθος ἐκοσμεῖτο ὑπὸ ἐλαφρῶς ἐκτύπου ἐπίσης ἐκ κηρομαστίχης καὶ ἐπιχρύσου διακοσμήσεως, ἧς τὸ θέμα εὐρίσκεται ἀπαράλλακτον εἰς χρονολογημένα μνημεῖα τοῦ τέλους τοῦ 11<sup>ου</sup> καὶ τῶν ἀρχῶν τοῦ 12<sup>ου</sup> αἰῶνος. Αὐτὸ τοῦτο τὸ εἶδος τοῦ ἐκ δύο ἐπαλλήλων στρωμάτων ἀναγλύφου ἀναφαίνεται εἰς τὴν Βυζαντινὴν γλυπτικὴν κατὰ τοὺς ἰδίους χρόνους.

Ὁ εἰκονογραφικὸς τύπος, καθ' ὃν παρίσταται ἡ βρεφοκρατοῦσα Θεοτόκος, προέρχεται ἐξ εἰκόνης εὐρισκομένης εἰς τὴν περιοχὴν τῆς Συρίας ἢ Παλαιστίνης καὶ παριστώσης τὴν Θεοτόκον καθήμενην καὶ ἔχουσαν τὸ Βρέφος ἐπὶ τῶν γονάτων. Ὁ τύπος οὗτος ἀπαντᾷ εἰς πολλὰ ἔργα τοῦ 11<sup>ου</sup> καὶ 12<sup>ου</sup> αἰῶνος.

Ἡ εἰκὼν, πλὴν τῆς ἀναγλύφου διακοσμήσεως, ἔφερε καὶ ἐντελῶς σύγχρονον πρὸς αὐτὴν γραπτὴν τοιαύτην. Τὰ δύο ἐκατέρωθεν τῆς Θεοτόκου στηθάρια τῶν Ἀρχαγγέλων σχετίζονται εἰκονογραφικῶς καὶ τεχνικῶς πρὸς ἔργα τοῦ τέλους τοῦ 11<sup>ου</sup> καὶ τῶν ἀρχῶν τοῦ 12<sup>ου</sup> αἰῶνος. Εἰς τοὺς ἰδίους χρόνους ἀνήκει καὶ ἡ φυτικὴ γραπτὴ διακόσμησις.

Αἱ μετάλλιναι ἐπενδύσεις εἶναι μεταγενέστεραι τῆς εἰκόνης. Καὶ ἡ μὲν εἰς τὸ κάτω μέρος ἀργυρᾷ ἐπίχρυσος ἀνήκει εἰς τὰ τέλη τοῦ 13<sup>ου</sup> ἢ τὰς ἀρχὰς τοῦ 14<sup>ου</sup> αἰῶνος, ἡ δὲ γύρω τῆς Θεοτόκου ἀργυρᾷ ἐγένετο πιθανῶς τὸν 17<sup>ον</sup> αἰῶνα.

Ἐκ τῶν ἀνωτέρω ὀδηγούμενοι δυνάμεθα μετὰ πολλῆς πιθανότητος νὰ συμπεράνωμεν ὅτι ἡ εἰκὼν τοῦ Μ. Σπηλαίου εἶναι ἔργον τοῦ τέλους τοῦ 11<sup>ου</sup> ἢ τῶν ἀρχῶν τοῦ 12<sup>ου</sup> αἰῶνος προερχόμενον ἐξ Ἀνατολῆς, ἐκ τῆς Συρίας πιθανῶς ἢ τῆς Παλαιστίνης.

Ὅτι ἡ εἰκὼν προέρχεται μᾶλλον ἐκ Παλαιστίνης, καὶ μάλιστα ἐξ Ἱεροσολύμων, δυνάμεθα νὰ συναγάγωμεν καὶ ἐξ αὐτῶν τῶν ἄλλως λίαν συγκεχυμένων παραδόσεων περὶ τῶν κτητόρων τῆς Μονῆς. Κατὰ τὰς παραδόσεις ταύτας οἱ ὡς κτήτορες φερόμενοι Συμεὼν καὶ Θεόδωρος, εὐρισκόμενοι ἐν Ἱεροσολύμοις, εἶδον καθ' ὑπνοῦς τὴν Θεοτόκον, συνοδουμένην ὑπὸ τῶν Ἀποστόλων Λουκᾶ, Παύλου καὶ Ἀνδρέου, ἧτις καὶ διέταξεν τοὺς δύο μοναχοὺς νὰ μεταβῶσιν εἰς Ἀχαΐαν πρὸς ἀνέυρεσιν τῆς εἰκόνης<sup>1</sup>. Ἡ παράδοσις αὕτη, συνδυαζομένη πρὸς τ' ἀνωτέρω ἐκτεθέντα, θὰ ἠδύνατο, ὡς τοῦλάχιστον νομίζω, νὰ ἐρμηνευθῇ ὡς δηλοῦσα τὴν ἐξ Ἱεροσολύμων ἔλευσιν τῶν δύο μοναχῶν κομιζόντων τὴν περίφημον εἰκόνα.

Ἄλλὰ πότε ἦλθον οὗτοι ἐξ Ἱεροσολύμων μετὰ τῆς εἰκόνης καὶ πότε ἴδρυσαν τὴν Μονὴν τοῦ Μ. Σπηλαίου;

Εἶναι ἤδη γνωστὸν ὅτι ἡ παλαιότερα γραπτὴ μνεῖα περὶ τῆς Μονῆς δὲν ἀνέρχεται

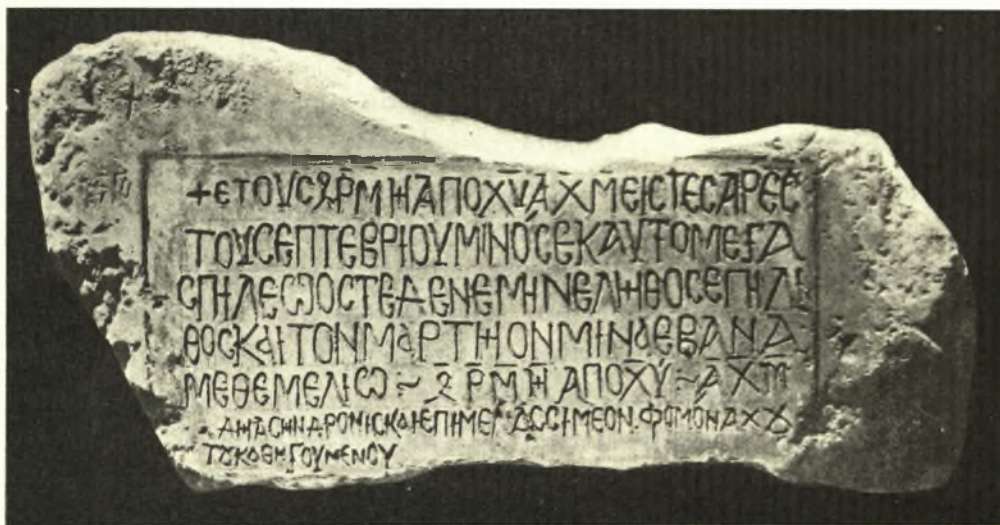
1 Οἰκονόμου ἐξ Οἰκονόμων, Κτιτορικόν, 42 κ. ἑξ.



πέραν τοῦ τέλους τοῦ 13<sup>ου</sup> αἰῶνος. Ἐκ τοῦ χρυσοβούλλου τοῦ Ἰωάννου Γ' Καντακουζηνοῦ (1341-1359) ἐξάγεται ὅτι ὁ πάππος αὐτοῦ Ἀνδρόνικος Β' (1282-1328) ἐπροίκισε διὰ κτημάτων τὴν Μονήν<sup>1</sup>. Τὸ χρυσοβούλλον τοῦτο τοῦ Ἰωάννου Καντακουζηνοῦ ἀποτελεῖ καὶ τὴν παλαιότεραν γραπτὴν μνείαν περὶ τῆς εἰκόνας, διότι ὡς ἤδη παρατηρήθη, πλὴν ἑνὸς λόγου συγγραφέως ἀδήλου ἐποχῆς καὶ ἐντελῶς ἄλλοθεν ἀγνώστου, εὗρισκομένου εἰς ἀπολεσθὲν ἔκτοτε χειρόγραφον τῆς Μονῆς Ὀμπλοῦς, μνημονευόμενον ὑπὸ τοῦ Κ. Οἰκονόμου, καὶ τοῦ ὁποίου ἡ χρονολογία δὲν εἶναι ἀσφαλῶς γνωστή, οὐδεμία ἄλλη Βυζαντινὴ πηγὴ ὁμιλεῖ περὶ τῆς εἰκόνας τοῦ Μ. Σπηλαίου, ἐνῶ πολλοὶ εἶναι οἱ συγγραφεῖς οἱ ἀναφέροντες τὰς ἄλλας εἰς τὸν Εὐαγγελιστὴν Λουκᾶν ἀποδιδόμενας εἰκόνας<sup>2</sup>.

Νομίζω ὅτι πᾶσαι αἱ ὑπάρχουσαι ἐνδείξεις ὀδηγοῦσιν ἡμᾶς εἰς τὸ συμπέρασμα ὅτι οἱ δύο μοναχοὶ Συμεὼν καὶ Θεόδωρος ἦλθον πιθανώτατα ἐξ Ἱεροσολύμων εἰς Ἀχαΐαν κομίζοντες τὴν παλαιὰν ἤδη εἰκόνα κατὰ τοὺς χρόνους τοῦ Ἀνδρονίκου Β' (1282-1328) καὶ ὅτι τῇ χορηγίᾳ ἴσως αὐτοῦ ἰδρῦθη τὸ πρῶτον ἡ Μονὴ τοῦ Μ. Σπηλαίου εἰς τὴν θέσιν παλαιοῦ πιθανῶς καὶ ἐγκαταλελειμμένου ἀσκητηρίου.

Θὰ ἔπρεπεν ἴσως πρὸς συμπλήρωσιν τῆς παρουσίας μελέτης νὰ ἐξετάσωμεν καὶ τὴν περίφημον παράδοσιν, καθ' ἣν ἡ εἰκὼν ἐξωγραφήθη ὑπὸ τοῦ Εὐαγγελιστοῦ Λουκᾶ. Νομίζομεν ὅμως ὅτι αἱ μέχρι τοῦδε γινόμεναι ἀπόπειραι ἐπιλύσεως τοῦ προβλήματος τούτου δὲν δύνανται νὰ θεωρηθῶσιν ὡς λύουσαι αὐτὸ κατὰ τρόπον ἱκανοποιητικόν<sup>3</sup>. Κατὰ τὴν ἡμετέραν γνώμην τὸ πρόβλημα τοῦτο θὰ ἐξακολουθήσῃ ἐπὶ μακρὸν ἀκόμη ν' ἀναμένῃ τὴν ὀριστικὴν αὐτοῦ λύσιν, δεδομένου ὅτι μεταξὺ τῶν γενικῶς εἰς τὸν Λουκᾶν ἀποδιδόμενων εἰκόνων τῆς Θεοτόκου, τῆς Ὁδηγητρίας δηλαδὴ, τῆς ἐν τῇ Μονῇ τοῦ Κύκκου, τῆς ἐν τῇ Μονῇ Σουμελαῖ καὶ τῆς ἐν τῇ Μονῇ τοῦ Μ. Σπηλαίου, πλὴν τοῦ γενικοῦ τύπου τῆς Παναγίας βρεφοκρατούσης, οὐδὲν κοινὸν χαρακτηριστικὸν ὑπάρχει.



Εἰκ. 15. Τμήμα θωρακίου ἐν τῇ Μ. τοῦ Μ. Σπηλαίου. Ὀπισθία πλευρά. ἐφ' ἧς ἡ ἐπιγραφή τοῦ 1640.

1 Σωτηρίου, ἐνθ' ἄν. 47. Οἰκονόμου, Κτιτορικόν, 30 κ. ἐξ.  
τὸ κείμενον τοῦ χρυσοβούλλου 90 κ. ἐξ.

2 Σωτηρίου, ἐνθ' ἄν. 59, σημ. 1.

3 Σωτηρίου, ἐνθ' ἄν. 59 κ. ἐξ. Δ. Πασχάλης ἐν Actes du III<sup>e</sup> Congrès international d'études byzantines. Athènes, 1932, 239 κ. ἐξ.

ΕΠΙΜΕΤΡΟΝ  
ΤΜΗΜΑ ΑΝΑΓΛΥΦΟΥ ΘΩΡΑΚΙΟΥ

Ἐν τέλει τῆς παρούσης μελέτης ἐθεωρήσαμεν ὄχι ἄσκοπον νὰ προσθέσωμεν ὀλίγας λέξεις ἐν ἐπιμέτρῳ περὶ τμήματος ἀναγλύφου θωρακίου ἀνευρεθέντος ἐν τῇ Μονῇ τοῦ Μ. Σπηλαίου μετὰ τὴν τελευταίαν πυρκαϊάν καὶ ἀποτελοῦντος τὸ μοναδικὸν μέχρι τοῦδε γνωστὸν λείψανον ἐκ τοῦ γλυπτικοῦ διακόσμου τοῦ Βυζαντινοῦ Ναοῦ τῆς Μονῆς τοῦ καταστραφέντος κατὰ τὴν πυρκαϊάν τοῦ 1640.

Εἰκ. 16. Ἡ προσθία πλευρὰ τοῦ θωρακίου.



Τὸ γλυπτὸν τοῦτο ἦτο ἄγνωστον μέχρι τοῦδε, διότι εὐρίσκετο ἐντετοιχισμένον ὑπεράνωτῆς εἰσόδου τῆς Μονῆς μετὴν ἀνάγλυφον διακόσμησιν πρὸς τὰ ἔσω καὶ φέρον ἐγκεχαραγμένην ἐπὶ τῆς ὀπισθίας ὁρατῆς πλευρᾶς τὴν γνωστὴν ἐπιγραφὴν τῆς ἐν ἔτει 1640

ἀνοικοδομήσεως τῆς Μονῆς<sup>1</sup> (εἰκ. 15).

Τὸ διασωθὲν τοῦτο τμήμα τοῦ θωρακίου (εἰκ. 16) ἔχει μέγιστον μὲν μῆκος 0,78, μέγιστον δὲ πλάτος 0,35 καὶ πάχος 0,10.

Τὸ θωράκιον φέρει γύρω πλαίσιον μετ' ἐπιπεδογλύφου διακοσμήσεως ἐκ κυματοειδῶς βαίνοντος καὶ ἐλισσομένου βλαστοῦ. Εἰς τὸ μέσον τοῦ ὑπὸ τοῦ πλαισίου περιβαλλομένου ὀρθογωνίου ὑπάρχει κύκλος, ἐντὸς τοῦ ὁποίου εὐρίσκεται πτηνὸν βαῖνον πρὸς ἀριστερά. Τέλος εἰς τὸ ἄνω καὶ κάτω μέρος τοῦ κύκλου διακόσμησις φυτική.

Ἡ ἄνω καὶ κάτω τοῦ κύκλου ἔκτυπος διακόσμησις καὶ ὡς θέμα καὶ ὡς ἐκτέλεισις σχετίζεται πρὸς τὴν γλυπτικὴν τοῦ 12<sup>ου</sup> καὶ 13<sup>ου</sup> αἰῶνος, ὡς δεικνύουσιν ἀνάλογα ἀνάγλυφα<sup>2</sup> καὶ μάλιστα τὸ ἐκ τῆς ἐπὶ τοῦ Ὑμηττοῦ Μονῆς τοῦ Κυνηγοῦ, τὸ φέρον χρονολογίαν 1232<sup>3</sup>. Ἡ ἐπὶ τοῦ αὐτοῦ ὁμοῦ ἀναγλύφου χρησιμοποίησις καὶ τῆς ἐπιπεδογλύφου διακοσμήσεως ἐν τῷ πλαισίῳ, ἧς τὸ θέμα ἀπαντᾷ πλειστάκις ἐν Μυστρᾷ, ἐν συνδυασμῷ μάλιστα καὶ πρὸς τὸ ἐξέχον ἀνάγλυφον<sup>4</sup>, δεικνύει ὅτι τὸ γλυπτὸν τοῦτο τῆς Μονῆς τοῦ Μ. Σπηλαίου θὰ ἠδύνατο νὰ τοποθετηθῇ εἰς τὰ τέλη τοῦ 13<sup>ου</sup> ἢ τὰς ἀρχὰς τοῦ 14<sup>ου</sup> αἰῶνος, εἰς τοὺς χρόνους

<sup>1</sup> Βλ. τὸ κείμενον τῆς ἐπιγραφῆς παρὰ Σωτηρίου, ἐνθ' ἄν. 49.

<sup>2</sup> Βλ. προχείρως, Γ. Σωτηρίου, Ὁδηγὸς τοῦ Βυζαντινοῦ Μουσείου Ἀθηνῶν, ἔκδ. 2<sup>α</sup>, Ἀθῆναι, 1931, 61, εἰκ. 24.

<sup>3</sup> Σωτηρίου, Ὁδηγὸς τοῦ Βυζαντινοῦ Μουσείου, 18, εἰκ.

<sup>4</sup> 9 κάτω καὶ σ. 45. Διὰ τὴν χρονολογίαν, Ἄ. Συγγοπούλου, ἐν ΑΕ 1927-28, 3 κ. ἐξ.

<sup>4</sup> G. Millet, Monuments byzantins de Mistra, Paris, 1910, πίν. 51, 52 κ. λ. π.

δηλαδή τοῦ Ἀνδρονίκου Β' (1282 - 1328), καθ' οὓς ὡς ἀνωτέρω εἶδομεν, ἰδρῦθη πιθανώτατα ἡ Μονή.

Τὸ ἀρχικὸν ἐξ ἄλλου πλάτος τοῦ θωρακίου (0,62 περίπου) δεικνύει ὅτι τοῦτο προέρχεται ἐκ τοῦ τέμπλου μικρῶν σχετικῶς διαστάσεων Ναοῦ, οἷον θὰ ἦτο τὸ Καθολικὸν τῆς Μονῆς κατὰ τοὺς χρόνους ἐκείνους, τὴν θέσιν τοῦ ὁποίου κατέχει τὸ νῦν ὑπάρχον.

Κατὰ ταῦτα, ἂν τὸ τεμάχιον τοῦτο τοῦ θωρακίου δὲν μετεκομίσθη ἄλλοθεν, ὅπερ θεωροῦμεν ἐντελῶς ἀπίθανον, τότε εἶναι τὸ μοναδικὸν μέχρις ἡμῶν περισωθὲν λείψανον τοῦ Καθολικοῦ τῆς ἐπὶ τῶν χρόνων πιθανώτατα τοῦ Ἀνδρονίκου Β' ἀνεγερθείσης Μονῆς.

Α. ΞΥΓΓΟΠΟΥΛΟΣ

## ΜΕΓΑΡΙΚΑ

ΥΠΟ ΙΩΑΝΝΟΥ ΘΡΕΨΙΑΔΟΥ

Κατωτέρω δημοσιεύω μικρὰς ἐρεῦνας καὶ σκαφὰς γενομένας ὑπ' ἐμοῦ ἐν Μεγάροις κατὰ τὰ ἔτη 1932 - 1933, ὅτε, ἐργαζόμενος εἰς τὴν Ἑλευσίνα<sup>1</sup>, εἶχον τὴν εὐκαιρίαν νὰ ἐπιδοθῶ εἰς τὴν μελέτην τοῦ ἀρχαίου τούτου τόπου.

Αἱ σκαφαὶ καὶ αἱ ἐρευναὶ αὗται περιορίζονται κυρίως εἰς τὴν ἐξερεύνησιν τάφων καὶ εἰς τὸν τοπογραφικὸν καθορισμὸν νεκροταφείων ἢ συστάδων τάφων, κειμένων πιθανῶς ἔξω καὶ μακρὰν τῆς ἀρχαίας πόλεως. Τοῦτο φαίνεται ὅτι εἶνε περισσότερον κατορθωτόν, διότι τῶν ἄλλων λειψάνων τῆς ἀρχαίας πόλεως, κτηρίων κ.λ.π., ἡ ἀνεύρεσις καὶ ἀποκάλυψις ἴσως εἶνε, ἂν μὴ ἀδύνατος, πάντως δυσκολωτάτη καὶ διότι πολλὰ τούτων κατεστράφησαν κατὰ τοὺς ἐπιόντας χρόνους, κυρίως ὁμως, διότι ἡ νεωτέρα πόλις εἶνε ἐκτισμένη ἐπ' αὐτῆς τῆς παλαιᾶς. Παλαιότεραι ἐρευναὶ τοπογραφικαὶ ἢ ἀνασκαφικαὶ ἐγένοντο ἤδη ὑπὸ ἡμετέρων καὶ ξένων. Ὁ Lolling<sup>2</sup> πρῶτος (Συμβολαὶ εἰς τὴν τοπογραφίαν τῆς Μεγαρίδος. Α. Ε. 1887 σελ. 201 καὶ ἑξῆς), ἐξήτασε διάφορα τοπογραφικὰ ζητήματα, προσπαθῆσας νὰ καθορίσῃ σὺν τοῖς ἄλλοις καὶ τὸν ναὸν τοῦ Ἀφειοῦ Διός. Τοῦτον ἠκολούθησεν ὁ ἐρευνητὴς τῆς Ἑλευσίνος Δημήτριος Φίλιος (Ἀνασκαφαὶ ἐν Μεγάροις. Πρακτικὰ 1889 σελ. 25 - 26 καὶ Ἀνασκαφαὶ παρὰ τὰ Μέγαρα. Α. Ε. 1890 σελ. 48 - 51), ὁ ὁποῖος δι' ἀνασκαφικῶν ἐρευνῶν ἐπεβεβαίωσεν ἢ καὶ ἀνήρρεσε τὰς παρατηρήσεις τοῦ Lolling, ἀνεῦρε δὲ καὶ τὸν εἰς θεμέλια μόνον σφζζόμενον, ἐκεῖθεν τῆς πόλεως τῶν Μεγάρων, ναὸν τοῦ Ἀφειοῦ Διός.

Ὀλίγα ἔτη μετ' αὐτοὺς οἱ γερμανοὶ R. Delbrück καὶ K. G. Vollmöller (Das Brunnenhaus des Theagenes, Ath. Mitt. XXV 1900 σελ. 23 - 33 σχ. VII) ἀνέσκαψαν τὴν περιφημον κρήνην τοῦ τυράννου τῶν Μεγάρων Θεαγένους, κειμένην ὀλίγον μακρότερον τῆς

<sup>1</sup> Διὰ τὴν μελέτην τῶν ἀρχαίων Μεγάρων πολλὰ ὀφείλω εἰς τὰς ὑποδείξεις τοῦ κ. Κ. Κουρουნიώτη, τὸν ὁποῖον καὶ ἐνταῦθα εὐχαριστῶ θερμότατα. Ἐπίσης εὐχαριστῶ θερμότατα τὸν καθηγητὴν κ. Γ. Οἰκονόμον πολλαχῶς βοηθήσαντα εἰς τὴν μικρὰν μου ταύτην ἐργασίαν.

<sup>2</sup> Εἰς τὸ νεωστὶ ἐκδοθὲν βιβλίον τοῦ K. Hanell, Megarische Studien σελ. 9, ἐκ παραδρομῆς φαίνεται ἀπεδόθησαν ἀνασκαφαὶ εἰς τὸν Lolling, διότι, καθ' ὅσον γνωρίζω, οὗτος μόνον τοπογραφικὰς ἐρεῦνας ἐνήργησεν εἰς Μέγαρα.